



Agencia Tributaria

**INFORME MENSUAL  
DE RECAUDACIÓN  
TRIBUTARIA**

Marzo 2017







<u>INDICE</u>	<u>Pág.</u>
<b>I. EVOLUCIÓN DE LOS INGRESOS TRIBUTARIOS</b> .....	1
1. Principales Resultados.....	1
Gráfico R1. Ingresos tributarios homogéneos: tasa anual y MM12.....	1
Gráfico R2. Ingresos tributarios y Demanda interna.....	1
2. Evolución de los principales conceptos.....	3
Cuadro R1. Evolución de los ingresos (totales y homogéneos) y devoluciones por figuras.....	3
<b>II. CUADROS ESTADÍSTICOS</b> .....	1
1. Ingresos tributarios por conceptos y distribución entre Administraciones.....	2
Cuadro 1.1. Resumen. Mes y acumulado.....	2
Cuadro 1.2. Evolución. Mes y acumulado.....	3
Cuadro 1.3. Detalle. Mes.....	4
Cuadro 1.4. Detalle. Acumulado.....	5
2. Devoluciones, Participación de las AATT y otras minoraciones. Ingresos brutos.....	6
Cuadro 2.1. Devoluciones, Partic. de las AATT y otras minoraciones. Mes y acumulado.....	6
Cuadro 2.2. Devoluciones. Evolución.....	7
Cuadro 2.3. Participación de las AATT y otras minoraciones. Evolución.....	8
Cuadro 2.4. Ingresos brutos. Mes y acumulado.....	9
3. Ingresos tributarios homogéneos.....	10
Cuadro 3.1. Resumen. Mes y acumulado.....	10
Cuadro 3.2. Evolución.....	11
Cuadro 3.3. Ingresos brutos homogéneos. Mes y acumulado.....	12
4. Ingresos tributarios por conceptos y Centros gestores.....	13
Cuadro 4.1. Mes.....	13-18
Cuadro 4.2. Acumulado (salvo enero).....	19-24



	<u>Pág.</u>
<b>III. GRÁFICOS</b> .....	1
Mensuales	
1. Ingresos Tributarios. Millones de euros, tasa anual y tasa anual homogénea con MM12.....	2
2. IRPF y Sociedades. Millones de euros, tasa anual y tasa anual homogénea con MM12.....	3
3. IVA e II. Especiales. Millones de euros, tasa anual y tasa anual homogénea con MM12.....	4
Trimestrales	
1T. Ingresos Tributarios. Tasa anual y suavizada.....	5
2T. IRPF y Sociedades. Tasa anual y suavizada.....	6
3T. IVA e II. Especiales. Tasa anual y suavizada.....	7
<b>IV. RESUMEN DE CAMBIOS NORMATIVOS</b> .....	1-7
<b>V. NOTAS EXPLICATIVAS Y FUENTES</b> .....	1
1. Medida de los ingresos en términos de caja.....	2
2. Ámbito del Presupuesto de Ingresos No Financieros.....	2
3. Conexión con el Sistema de Autoliquidaciones de la AEAT. Clasificaciones de los ingresos.....	3
4. Sistema de Financiación Territorial.....	3
5. Ingresos tributarios homogéneos.....	4
6. Serie trimestral de bases imponibles de los principales impuestos y de impuestos devengados.....	4
7. Representaciones gráficas.....	5
8. Ingresos por Delegaciones y Servicios Centrales.....	7
9. Otras informaciones periódicas.....	7

# I. EVOLUCIÓN DE LOS INGRESOS TRIBUTARIOS

## 1. Principales resultados

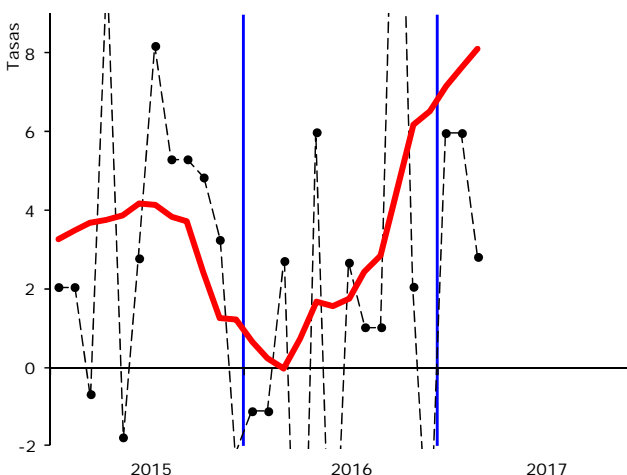
**Los ingresos tributarios en marzo ascendieron a 10.256 millones de euros, un 2,5% más (253 millones) que en el mismo período del año anterior.** Los ingresos brutos crecieron a un ritmo del 3,5% (415 millones) y se hicieron más devoluciones que en marzo de 2016 por un importe de 162 millones (un 8,9% más).

En el acumulado del primer trimestre del año los ingresos aumentaron un 5,5%, con el mismo incremento para los ingresos brutos y un 5.4% para las devoluciones. Si se corrigen los distintos ritmos de devolución en 2016 y 2017, la devolución del céntimo sanitario y los aplazamientos de entes públicos, **los ingresos en términos homogéneos crecieron en el primer trimestre un 5,3%.**

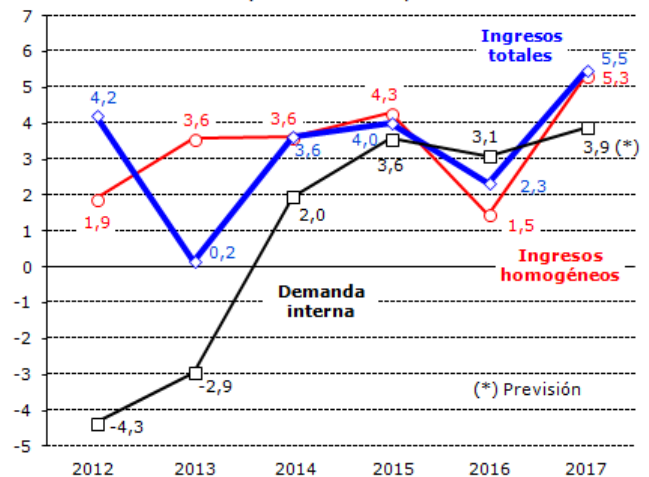
En marzo se ingresan exclusivamente las autoliquidaciones mensuales habituales (principalmente, retenciones de trabajo y capital, IVA de Grandes Empresas, grupos y REDEME, e Impuestos Especiales).

El crecimiento acumulado en el primer trimestre se explica, fundamentalmente, por la evolución de las retenciones del trabajo y de los ingresos por IVA. En el primer caso el crecimiento está impulsado por el aumento de la masa de salarios y de pensiones. En el del IVA, los ingresos se han visto beneficiados en los últimos meses por la aceleración de los precios y por los cambios normativos relativos a la concesión de aplazamientos. No obstante, en marzo el crecimiento de los ingresos fue inferior al registrado en los dos meses anteriores, lo que se explica básicamente por dos razones. La primera es el carácter extraordinario que habían tenido algunos ingresos en los dos primeros meses del año. Ya se indicaba en el informe anterior que el efecto de estos elementos se iría compensando en los meses siguientes y en marzo se vio parte de esta compensación. La segunda razón es el bajo crecimiento de las retenciones del trabajo en el sector privado que obedece a un comportamiento irregular en las retenciones ligadas a los planes de pensiones y a la comparación con un mes del año pasado en el que se concentraron algunas pagas extraordinarias de beneficios que este año todavía no se han producido. Con la información disponible no cabe esperar que este dato se repita y estas retenciones volverán a los crecimientos anteriores en los próximos meses.

**Gráfico R1**  
IT HOMOGÉNEOS: tasa anual y MM12



**Gráfico R2**  
ING. TRIBUTARIOS Y DEMANDA INTERNA  
(tasas de variación)





**Hasta marzo el impacto sobre los ingresos de las modificaciones normativas vigentes fue de 175 millones.** El Cuadro 0 recoge los resultados con detalle de figuras y medidas.

No hay mucho cambio respecto al mes anterior en el que se introdujeron algunas de las novedades de este año (aplazamientos, subida de tipos en alcohol y retenciones en transmisión de derechos de suscripción). Por el momento, a la espera de que en el mes que viene se presenten los pagos fraccionados del Impuesto sobre Sociedades, la medida con más peso es la referida al nuevo régimen de concesión de aplazamientos que afecta especialmente al IVA y a las declaraciones trimestrales. Dado que en marzo solo hubo presentaciones mensuales, el impacto en este concepto fue relativamente pequeño (alrededor de 20 millones). Por otra parte, hay un incremento significativo en comparación con febrero en la subida de tipos en Alcohol y bebidas derivadas porque fue en marzo cuando se presentaron las declaraciones mensuales correspondientes a diciembre de 2016, primer mes con los nuevos tipos.

**Cuadro 0**  
**IMPACTOS DE CAMBIOS NORMATIVOS**

Millones de euros

	2017					TOTAL
	IRPF	SOC	IVA	IIIEE	OTROS	
<b>TOTAL</b>	<b>-268</b>	<b>-9</b>	<b>461</b>	<b>28</b>	<b>-37</b>	<b>175</b>
Recuperación de la paga extra de 2012 en las AAPP	-235					-235
Reforma del IRPF	-64					-64
· Retenciones del trabajo	-37					-37
· Retenciones de capital	-27					-27
Cambios en los pagos fraccionados del IRPF	28					28
Retenciones de los derechos de suscripción	3	2				5
Reforma del I.Sociedades		-11				-11
Reforma del IRNR					-6	-6
Nuevas normas sobre aplazamientos			461			461
Subida de tipos en I.E. Labores del Tabaco				22		22
Subida de tipos en I.E. Alcohol y bebidas derivadas				6		6
Tasas judiciales					-31	-31



## 2. Evolución de los principales conceptos

**Cuadro R1**  
**EVOLUCION DE INGRESOS (totales y homogéneos) Y DEVOLUCIONES POR FIGURAS**  
Tasas de variación anual

	2015	2016	2017*	I.16	II.16	III.16	IV.16	I.17
<b>Ingresos tributarios totales</b>	<b>4,0</b>	<b>2,3</b>	<b>5,5</b>	<b>0,3</b>	<b>-5,0</b>	<b>3,7</b>	<b>7,9</b>	<b>5,5</b>
· I. Renta de las Personas Físicas	-0,4	0,1	2,3	-5,6	-3,2	4,5	3,6	2,3
· I. Sociedades	10,3	5,0	2,9	1,4	-40,7	5,4	26,1	2,9
· I. sobre el Valor Añadido	7,4	4,2	8,4	3,7	5,1	5,9	2,4	8,4
· I. Especiales	0,2	3,8	0,8	5,3	3,2	3,6	3,1	0,8
· Resto ingresos	14,7	-1,3	4,8	19,6	12,7	-17,9	-11,5	4,8
<b>Devoluciones</b>	<b>-2,6</b>	<b>-1,2</b>	<b>5,4</b>	<b>-10,4</b>	<b>-0,6</b>	<b>-6,4</b>	<b>13,7</b>	<b>5,4</b>
· I. Renta de las Personas Físicas	1,3	3,6	34,5	13,7	1,9	-2,8	16,2	34,5
· I. Sociedades	2,2	7,4	1,3	-8,0	28,0	-27,4	67,1	1,3
· I. sobre el Valor Añadido	-7,3	-4,6	6,5	-10,2	-3,3	-5,6	-1,0	6,5
· I. Especiales	48,9	-45,3	-44,9	-67,2	-45,4	-49,8	-8,4	-44,9
· Resto ingresos	1,1	-1,9	15,8	-38,0	12,6	-5,3	44,3	15,8
<b>Ingresos tributarios homogéneos</b>	<b>4,3</b>	<b>1,5</b>	<b>5,3</b>	<b>-0,4</b>	<b>-6,6</b>	<b>1,9</b>	<b>9,2</b>	<b>5,3</b>
· I. Renta de las Personas Físicas	-0,9	-0,1	3,5	-2,8	-6,4	2,8	4,0	3,5
· I. Sociedades	15,7	4,1	---	-97,2	-40,8	4,5	40,3	---
· I. sobre el Valor Añadido	6,6	2,9	9,4	2,1	3,7	3,6	2,6	9,4
· I. Especiales	1,9	1,0	-0,4	1,2	0,0	1,6	1,0	-0,4
· Resto ingresos	14,9	-0,9	3,9	19,7	13,9	-18,3	-8,9	3,9

\*Tasas calculadas para el periodo del trimestre o año del que existe información

- **Los ingresos por IRPF crecieron en primer trimestre un 2,3%.** Con la corrección de las devoluciones y de los aplazamientos de entes públicos, **los ingresos en términos homogéneos crecen un 3,5%.**

Como se ha señalado, en marzo se registró un crecimiento inferior al de los meses anteriores por el anómalo comportamiento de las retenciones del trabajo. Hay dos motivos que explican este resultado. El primero es la evolución de las retenciones ligadas a los planes de pensiones. Normalmente estas retenciones tienen un carácter muy irregular, pero en marzo se ha agudizado ese comportamiento. El segundo motivo tiene que ver con las pagas vinculadas a los resultados del ejercicio anterior que se producen en algunas empresas en el comienzo de año. El momento en el que se realizan estas pagas no siempre es el mismo y eso causa problemas de comparabilidad entre períodos. Así, en marzo del año pasado se recogían retenciones derivadas de estas pagas que en este año todavía no se han producido. Y no sólo en el sector privado, también en el sector público hubo algunas pagas que eran recuperación de la extraordinaria de 2012 que en 2017 tampoco se han producido.

En principio, estas distorsiones que se observaron en marzo no deberían afectar a la evolución tendencial de las retenciones de Grandes Empresas y AA.PP. que hasta este mes mostraban un crecimiento cercano al 4,5% (superior al 5% si se incluyen las pymes). Los factores que impulsaban ese crecimiento (crecimiento del empleo, ligera subida del salario medio, incremento en el tipo medio efectivo, aumento cercano al 7% en las retenciones procedentes de las pensiones públicas) no han cambiado y se espera que se mantengan en los meses venideros.

En el resto de conceptos la novedad en marzo fue el elevado incremento de las retenciones por fondos de inversión (64,7%). Estas retenciones estuvieron disminuyendo durante todo el año 2016, si bien cada vez a un ritmo menor. En el dato de enero hubo un fuerte repunte que se ligó a la realización en diciembre de algunas operaciones anticipando la nueva retención sobre la transmisión de derechos de suscripción. En febrero se volvieron a registrar pérdidas en lo que parecía una vuelta a la tendencia anterior. Sin embargo, en marzo de nuevo aumentó a un ritmo superior incluso al de enero.



- **Los ingresos en el Impuesto sobre Sociedades siguen sin ser informativos.** Como se señaló en febrero, solo cabe destacar el aumento de los ingresos por liquidaciones practicadas por la Administración, con origen en unas devoluciones anormalmente altas en 2016.
- **Los ingresos por IVA en el primer trimestre crecieron un 8,4%; en términos homogéneos un 9,4%.** Si se resta el impacto por la nueva normativa de aplazamientos el crecimiento sería, en términos homogéneos, del 7%.

En marzo los ingresos brutos crecieron un 5,8%. La cifra es algo mayor si solo se tienen en cuenta los ingresos de las declaraciones mensuales (Importaciones, Grandes Empresas, grupos y otros operadores con derecho a devolución mensual). Parte del crecimiento es, como se ha indicado, producto de los cambios normativos. Pero incluso teniendo esto en cuenta, el crecimiento que se observó en la primera parte del año en estas empresas fue netamente superior al que se registraba en el último trimestre de 2016 (alrededor del 3%). Esta aceleración coincidió con la que se apreció en los precios, que tuvieron un fuerte repunte en los dos primeros meses del año (en los últimos meses de 2016 se empezaron a experimentar subidas de precios, pero no con la intensidad de esos primeros meses).

- **Hasta marzo los ingresos por Impuestos Especiales disminuyeron un 0,4% en términos homogéneos** (eliminado el efecto del céntimo sanitario). La recaudación de estos impuestos sigue lastrada por la caída del Impuesto sobre Labores de Tabaco cuyos ingresos volvieron a descender en marzo. El problema, como ya se ha apuntado en otras ocasiones, son las grandes salidas de los depósitos fiscales previas a las subidas de tipos. Estas salidas se van compensando en los meses posteriores hasta que se estabiliza de nuevo el impuesto. Sin tener en cuenta el tabaco, los ingresos homogéneos habrían crecido un 3,5%. En el Impuesto sobre Hidrocarburos los ingresos disminuyeron en marzo, lo que se explica por tres motivos: el fuerte aumento de los precios, un calendario desfavorable (el año pasado fue bisiesto) y el menor consumo de gasóleo para calefacción (un 10% inferior al de hace un año). En el Impuesto sobre la Electricidad sucedió todo lo contrario: se produjo un considerable crecimiento de los ingresos en marzo (9%, menos del 2% en los dos meses anteriores) consecuencia del significativo incremento de los precios. Por último, en el Impuesto sobre Alcohol y bebidas derivadas se volvió a registrar una fuerte subida de los ingresos (21,4%). En el acumulado del trimestre el aumento fue del 19,2%, incremento en el que se mezclan el impacto de la subida





**II. CUADROS ESTADÍSTICOS**



1. INGRESOS TRIBUTARIOS POR CONCEPTOS Y DISTRIBUCIÓN ENTRE ADMINISTRACIONES

Cuadro 1.1

RESUMEN. MES Y ACUMULADO

(En millones de euros)

EN EL MES	2017			2016			% 17/16	
	Estado	AA.TT.	Total	Estado	AA.TT.	Total	Estado	Total
<b>I. Renta de las Personas Físicas</b>	1.187	3.060	4.247	1.559	2.852	4.411	-23,9	-3,7
<b>I. Sociedades</b>	-31		-31	79		79	-	-
<b>I. Renta de no Residentes</b>	275		275	110		110	150,9	150,9
Impuestos Medioambientales	3		3	19		19	-85,0	-85,0
Resto Capítulo I	13		13	17		17	-27,1	-27,1
<b>CAP. I IMPUESTOS DIRECTOS</b>	1.446	3.060	4.506	1.784	2.852	4.635	-18,9	-2,8
<b>Impuesto sobre el Valor Añadido</b>	1.188	2.612	3.800	926	2.505	3.431	28,3	10,8
+ Importaciones	1.188		1.188	1.167		1.167	1,8	1,8
+ Operaciones Interiores	0	2.612	2.612	-241	2.505	2.264	-	15,4
<b>Impuestos Especiales</b>	426	1.052	1.478	442	1.048	1.489	-3,5	-0,8
+ Alcohol y Bebidas Derivadas	60	39	99	43	39	82	39,4	21,4
+ Cerveza	9	15	24	10	15	25	-10,5	-4,0
+ Hidrocarburos	269	549	818	267	546	814	0,5	0,5
+ Labores del Tabaco	86	328	415	130	327	457	-33,3	-9,2
+ Electricidad	1	119	120	-9	119	110	-	9,0
+ Carbón	0		0	0		0	-66,5	-66,5
+ Otros	1	1	2	0	1	1	66,6	22,7
Impuesto sobre primas de seguro	115		115	96		96	19,6	19,6
Tráfico exterior	159		159	160		160	-1,1	-1,1
Resto Capítulo II	8		8	27		27	-70,9	-70,9
<b>CAP. II IMPUESTOS INDIRECTOS</b>	1.895	3.664	5.559	1.651	3.553	5.204	14,8	6,8
<b>CAP. III - TASAS Y OTROS INGRESOS</b>	191		191	164		164	16,1	16,1
<b>TOTAL GENERAL</b>	3.532	6.724	10.256	3.599	6.404	10.003	-1,9	2,5

DESDE ENERO HASTA EL MES	2017			2016			% 17/16	
	Estado	AA.TT.	Total	Estado	AA.TT.	Total	Estado	Total
<b>I. Renta de las Personas Físicas</b>	10.819	9.180	19.998	11.000	8.555	19.556	-1,7	2,3
<b>I. Sociedades</b>	-3.936		-3.936	-4.054		-4.054	2,9	2,9
<b>I. Renta de no Residentes</b>	651		651	511		511	27,3	27,3
Impuestos Medioambientales	385		385	403		403	-4,5	-4,5
Resto Capítulo I	37		37	41		41	-9,1	-9,1
<b>CAP. I IMPUESTOS DIRECTOS</b>	7.955	9.180	17.135	7.902	8.555	16.457	0,7	4,1
<b>Impuesto sobre el Valor Añadido</b>	11.265	7.836	19.101	10.103	7.515	17.618	11,5	8,4
+ Importaciones	3.566		3.566	3.330		3.330	7,1	7,1
+ Operaciones Interiores	7.699	7.836	15.535	6.773	7.515	14.288	13,7	8,7
<b>Impuestos Especiales</b>	1.516	3.156	4.671	1.490	3.143	4.633	1,7	0,8
+ Alcohol y Bebidas Derivadas	143	118	261	102	116	218	39,5	19,2
+ Cerveza	27	46	73	25	46	71	5,2	2,0
+ Hidrocarburos	892	1.647	2.539	798	1.639	2.437	11,8	4,2
+ Labores del Tabaco	365	984	1.349	498	981	1.479	-26,6	-8,8
+ Electricidad	-8	358	350	-22	358	336	63,4	4,2
+ Carbón	93		93	80		80	16,3	16,3
+ Otros	3	3	6	8	3	11	-58,8	-43,5
Impuesto sobre primas de seguro	364		364	334		334	9,0	9,0
Tráfico exterior	470		470	466		466	0,8	0,8
Resto Capítulo II	61		61	61		61	0,1	0,1
<b>CAP. II IMPUESTOS INDIRECTOS</b>	13.675	10.992	24.666	12.454	10.658	23.112	9,8	6,7
<b>CAP. III - TASAS Y OTROS INGRESOS</b>	389		389	432		432	-9,9	-9,9
<b>TOTAL GENERAL</b>	22.019	20.171	42.190	20.787	19.213	40.000	5,9	5,5



**Cuadro 1.2: EVOLUCIÓN. MES Y ACUMULADO**  
(en millones de euros)

	MENSUAL						ACUMULADA					
	IRPF	IS	IVA	IIEE	Resto	TOTAL	IRPF	IS	IVA	IIEE	Resto	TOTAL
<b>2016</b>												
Ene	10.133	-3.752	20	1.673	672	8.747	10.133	-3.752	20	1.673	672	8.747
Feb	5.012	-381	14.167	1.470	982	21.250	15.145	-4.133	14.187	3.144	1.654	29.996
Mar	4.411	79	3.431	1.489	593	10.003	19.556	-4.054	17.618	4.633	2.247	40.000
Abr	7.473	2.972	8.159	1.733	945	21.282	27.029	-1.082	25.777	6.366	3.192	61.282
May	1.912	543	2.924	1.557	866	7.802	28.941	-539	28.702	7.923	4.058	69.084
Jun	2.196	335	2.619	1.607	872	7.629	31.136	-204	31.321	9.530	4.930	76.713
Jul	14.388	638	8.989	1.740	710	26.464	45.524	433	40.309	11.270	5.641	103.177
Ago	4.422	4.863	4.009	1.770	669	15.733	49.946	5.296	44.319	13.040	6.309	118.910
Sep	3.641	370	2.862	1.795	931	9.599	53.587	5.667	47.181	14.835	7.240	128.510
Oct	8.199	13.402	8.979	1.750	652	32.981	61.786	19.069	56.161	16.584	7.892	161.491
Nov	6.038	-520	3.605	1.619	943	11.684	67.824	18.548	59.765	18.203	8.834	173.175
Dic	4.592	3.130	3.080	1.663	608	13.073	72.416	21.678	62.845	19.866	9.443	186.249
<b>2017</b>												
Ene	10.764	-3.820	37	1.806	656	9.443	10.764	-3.820	37	1.806	656	9.443
Feb	4.988	-85	15.264	1.387	938	22.491	15.751	-3.905	15.301	3.193	1.594	31.934
Mar	4.247	-31	3.800	1.478	762	10.256	19.998	-3.936	19.101	4.671	2.356	42.190
Abr												
May												
Jun												
Jul												
Ago												
Sep												
Oct												
Nov												
Dic												

**TASAS DE VARIACIÓN (%)**

	IRPF	IS	IVA	IIEE	Resto	TOTAL	IRPF	IS	IVA	IIEE	Resto	TOTAL
2012	1,2	29,0	2,4	-4,1	11,0	4,2	1,2	29,0	2,4	-4,1	11,0	4,2
2013	-0,9	-7,0	2,9	4,7	1,4	0,2	-0,9	-7,0	2,9	4,7	1,4	0,2
2014	3,9	-6,2	8,2	0,2	4,9	3,6	3,9	-6,2	8,2	0,2	4,9	3,6
2015	-0,4	10,3	7,4	0,2	14,7	4,0	-0,4	10,3	7,4	0,2	14,7	4,0
2016	0,1	5,0	4,2	3,8	-1,3	2,3	0,1	5,0	4,2	3,8	-1,3	2,3

	MENSUAL						ACUMULADA					
	IRPF	IS	IVA	IIEE	Resto	TOTAL	IRPF	IS	IVA	IIEE	Resto	TOTAL
<b>2016</b>												
Ene	-4,4	-9,6	-94,8	3,3	17,6	-10,4	-4,4	-9,6	-94,8	3,3	17,6	-10,4
Feb	-5,3	39,2	4,2	0,1	7,5	2,9	-4,7	-2,1	1,4	1,7	11,4	-1,4
Mar	-8,7	-	14,3	13,8	50,5	5,6	-5,6	1,4	3,7	5,3	19,6	0,3
Abr	-0,2	-48,1	2,3	-2,1	27,3	-10,2	-4,2	-	3,2	3,2	21,7	-3,6
May	-3,5	166,1	5,1	7,2	3,3	7,5	-4,1	-	3,4	4,0	17,3	-2,5
Jun	-12,2	-41,4	15,3	5,4	9,0	-0,5	-4,7	-	4,3	4,2	15,7	-2,3
Jul	4,8	2,2	5,3	6,7	-33,3	3,4	-1,9	-85,6	4,5	4,6	5,9	-0,9
Ago	-0,4	1,9	14,2	-2,9	-16,3	2,5	-1,8	-32,0	5,3	3,5	3,0	-0,4
Sep	9,5	115,6	-2,2	7,7	-2,0	6,2	-1,1	-28,8	4,8	4,0	2,3	0,0
Oct	4,8	48,1	3,8	1,2	3,0	18,3	-0,4	12,1	4,7	3,7	2,4	3,3
Nov	1,3	-	-0,5	-2,3	-8,0	-3,6	-0,2	10,0	4,3	3,1	1,2	2,8
Dic	4,7	-17,4	1,9	11,3	-26,8	-3,3	0,1	5,0	4,2	3,8	-1,3	2,3
<b>2017</b>												
Ene	6,2	-1,8	80,3	8,0	-2,3	8,0	6,2	-1,8	80,3	8,0	-2,3	8,0
Feb	-0,5	77,7	7,7	-5,7	-4,6	5,8	4,0	5,5	7,8	1,6	-3,6	6,5
Mar	-3,7	-	10,8	-0,8	28,4	2,5	2,3	2,9	8,4	0,8	4,8	5,5
Abr												
May												
Jun												
Jul												
Ago												
Sep												
Oct												
Nov												
Dic												

(En miles de euros)

DESIGNACIÓN DE LOS INGRESOS	RECAUDACIÓN								%	
	AÑO 2017				AÑO 2016					
	ESTADO	CC.AA.	CC.LL.	TOTAL	ESTADO	CC.AA.	CC.LL.	TOTAL	ESTADO	TOTAL
<b>IRPF</b>	<b>1.186.747</b>	<b>2.995.649</b>	<b>64.200</b>	<b>4.246.596</b>	<b>1.558.930</b>	<b>2.787.840</b>	<b>63.883</b>	<b>4.410.653</b>	<b>-23,9</b>	<b>-3,7</b>
- Retenciones trabajo	4.213.902			4.213.902	4.198.443			4.198.443	0,4	0,4
- Retenciones de arrendamientos	40.802			40.802	39.412			39.412	3,5	3,5
- Retenciones Fondos Inversión	49.131			49.131	29.833			29.833	64,7	64,7
- Retenciones capital	-40.534			-40.534	163.969			163.969	-	-
- Gravamen s/Loterías	17.861			17.861	19.800			19.800	-9,8	-9,8
- Paqos fraccionados	12.169			12.169	11.062			11.062	10,0	10,0
- Resultado declaración anual	-97.172			-97.172	-88.898			-88.898	-	-
- Liquidaciones practicadas por la Administración	64.971			64.971	51.630			51.630	25,8	25,8
- Otros ingresos de IRPF	0			0	0			0	-	-
- Otras devoluciones y minoraciones	-3.074.383	2.995.649	64.200	-14.534	-2.866.321	2.787.840	63.883	-14.598	-	-
<b>Impuesto sobre Sociedades</b>	<b>-30.915</b>			<b>-30.915</b>	<b>79.110</b>			<b>79.110</b>	<b>-</b>	<b>-</b>
- Retenciones de arrendamientos	14.404			14.404	14.274			14.274	0,9	0,9
- Retenciones Fondos Inversión	20.916			20.916	12.697			12.697	64,7	64,7
- Retenciones capital	-16.229			-16.229	64.826			64.826	-	-
- Gravamen s/Loterías	26			26	398			398	-93,5	-93,5
- Paqos fraccionados	14.907			14.907	22.553			22.553	-33,9	-33,9
- Resultado declaración anual	-121.454			-121.454	-118.621			-118.621	-	-
- Liquidaciones practicadas por la Administración	55.762			55.762	82.885			82.885	-32,7	-32,7
- Otros ingresos del IS	753			753	98			98	-	-
<b>Impuesto Renta no Residentes</b>	<b>274.983</b>			<b>274.983</b>	<b>109.578</b>			<b>109.578</b>	<b>150,9</b>	<b>150,9</b>
- Retenciones, paqos fraccionados e inq.a cuenta	149.759			149.759	131.307			131.307	14,1	14,1
- Declaración anual, actas y otros	125.224			125.224	-21.729			-21.729	-	-
Impuestos Medioambientales	2.778			2.778	18.575			18.575	-85,0	-85,0
Resto del Capítulo I	12.663			12.663	17.369			17.369	-27,1	-27,1
<b>TOTAL CAPITULO I</b>	<b>1.446.256</b>	<b>2.995.649</b>	<b>64.200</b>	<b>4.506.105</b>	<b>1.783.562</b>	<b>2.787.840</b>	<b>63.883</b>	<b>4.635.285</b>	<b>-18,9</b>	<b>-2,8</b>
<b>I V A</b>	<b>1.188.128</b>	<b>2.558.739</b>	<b>53.210</b>	<b>3.800.077</b>	<b>925.971</b>	<b>2.452.745</b>	<b>52.319</b>	<b>3.431.035</b>	<b>28,3</b>	<b>10,8</b>
- IVA Bruto	4.974.528			4.974.528	4.703.539			4.703.539	5,8	5,8
- Importaciones	1.188.588			1.188.588	1.168.122			1.168.122	1,8	1,8
- Operaciones Interiores	3.785.940			3.785.940	3.535.417			3.535.417	7,1	7,1
- Devoluciones	-1.174.451			-1.174.451	-1.272.504			-1.272.504	-	-
- Participación AA.TT.	-2.611.949	2.558.739	53.210	-2.505.064	2.452.745	52.319		-	-	-
<b>Impuestos Especiales</b>	<b>426.063</b>	<b>1.034.292</b>	<b>17.627</b>	<b>1.477.982</b>	<b>441.639</b>	<b>1.029.912</b>	<b>17.724</b>	<b>1.489.275</b>	<b>-3,5</b>	<b>-0,8</b>
- Alcohol	60.299	38.367	806	99.472	43.260	37.869	802	81.931	39,4	21,4
- Cerveza	8.800	14.968	287	24.055	9.835	14.933	288	25.056	-10,5	-4,0
- Productos intermedios	753	947	18	1.718	464	939	18	1.421	62,3	20,9
- Hidrocarburos	268.527	539.637	9.469	817.633	267.077	537.014	9.452	813.543	0,5	0,5
- Labores del Tabaco	86.453	321.051	7.047	414.551	129.627	319.883	7.164	456.674	-33,3	-9,2
- Electricidad	1.138	119.322	0	120.460	-8.794	119.274	0	110.480	-	9,0
- Carbón	53			53	158			158	-66,5	-66,5
- Otros	40			40	12			12	-	-
Primas de Seguros	114.517			114.517	95.787			95.787	19,6	19,6
Tráfico exterior	158.614			158.614	160.414			160.414	-1,1	-1,1
Imp. actividades juego. Estado	144			144	19.979			19.979	-99,3	-99,3
Imp. sobre gases fluorados	1.148			1.148	616			616	86,4	86,4
Resto Capítulo II	6.671			6.671	6.809			6.809	-2,0	-2,0
<b>TOTAL CAPITULO II</b>	<b>1.895.285</b>	<b>3.593.031</b>	<b>70.837</b>	<b>5.559.153</b>	<b>1.651.215</b>	<b>3.482.657</b>	<b>70.043</b>	<b>5.203.915</b>	<b>14,8</b>	<b>6,8</b>
Tasa Radioeléctrica	-31.061			-31.061	-29.891			-29.891	-	-
Canon de Aguas	2			2	0			0	-	-
Otras Tasas	105.226			105.226	81.885			81.885	28,5	28,5
Resto del Capítulo III	116.483			116.483	112.252			112.252	3,8	3,8
<b>TOTAL CAPITULO III</b>	<b>190.650</b>			<b>190.650</b>	<b>164.246</b>			<b>164.246</b>	<b>16,1</b>	<b>16,1</b>
<b>TOTAL INGRESOS TRIBUTARIOS</b>	<b>3.532.191</b>	<b>6.588.680</b>	<b>135.037</b>	<b>10.255.908</b>	<b>3.599.023</b>	<b>6.270.497</b>	<b>133.926</b>	<b>10.003.446</b>	<b>-1,9</b>	<b>2,5</b>

(En miles de euros)

DESIGNACIÓN DE LOS INGRESOS	RECAUDACIÓN								%	
	AÑO 2017				AÑO 2016					
	ESTADO	CC.AA.	CC.LL.	TOTAL	ESTADO	CC.AA.	CC.LL.	TOTAL	ESTADO	TOTAL
<b>IRPF</b>	<b>10.818.515</b>	<b>8.986.948</b>	<b>192.601</b>	<b>19.998.064</b>	<b>11.000.418</b>	<b>8.363.519</b>	<b>191.648</b>	<b>19.555.585</b>	<b>-1,7</b>	<b>2,3</b>
- Retenciones trabajo	17.925.815			17.925.815	17.502.354			17.502.354	2,4	2,4
- Retenciones de arrendamientos	456.223			456.223	451.939			451.939	0,9	0,9
- Retenciones Fondos Inversión	195.066			195.066	147.002			147.002	32,7	32,7
- Retenciones capital	863.218			863.218	897.368			897.368	-3,8	-3,8
- Gravamen s/Loterías	251.795			251.795	236.456			236.456	6,5	6,5
- Paqos fraccionados	669.563			669.563	619.208			619.208	8,1	8,1
- Resultado declaración anual	-401.279			-401.279	-342.054			-342.054	-	-
- Liquidaciones practicadas por la Administración	171.298			171.298	176.842			176.842	-3,1	-3,1
- Otros ingresos de IRPF	0			0	0			0	-	-
- Otras devoluciones y minoraciones	-9.313.184	8.986.948	192.601	-133.635	-8.688.697	8.363.519	191.648	-133.530	-	-
<b>Impuesto sobre Sociedades</b>	<b>-3.936.065</b>			<b>-3.936.065</b>	<b>-4.054.064</b>			<b>-4.054.064</b>	<b>-</b>	<b>-</b>
- Retenciones de arrendamientos	186.381			186.381	184.334			184.334	1,1	1,1
- Retenciones Fondos Inversión	83.044			83.044	62.582			62.582	32,7	32,7
- Retenciones capital	363.086			363.086	375.831			375.831	-3,4	-3,4
- Gravamen s/Loterías	16.634			16.634	830			830	-	-
- Paqos fraccionados	86.905			86.905	110.830			110.830	-21,6	-21,6
- Resultado declaración anual	-4.900.844			-4.900.844	-4.814.543			-4.814.543	-	-
- Liquidaciones practicadas por la Administración	227.854			227.854	25.760			25.760	-	-
- Otros ingresos del IS	875			875	312			312	180,4	180,4
<b>Impuesto Renta no Residentes</b>	<b>650.901</b>			<b>650.901</b>	<b>511.156</b>			<b>511.156</b>	<b>27,3</b>	<b>27,3</b>
- Retenciones, paqos fraccionados e inq.a cuenta	546.536			546.536	516.557			516.557	5,8	5,8
- Declaración anual, actas y otros	104.365			104.365	-5.401			-5.401	-	-
- Impuestos Medioambientales	384.956			384.956	403.306			403.306	-4,5	-4,5
Resto del Capitulo I	37.001			37.001	40.714			40.714	-9,1	-9,1
<b>TOTAL CAPITULO I</b>	<b>7.955.308</b>	<b>8.986.948</b>	<b>192.601</b>	<b>17.134.857</b>	<b>7.901.530</b>	<b>8.363.519</b>	<b>191.648</b>	<b>16.456.697</b>	<b>0,7</b>	<b>4,1</b>
<b>I V A</b>	<b>11.264.771</b>	<b>7.676.217</b>	<b>159.629</b>	<b>19.100.617</b>	<b>10.102.921</b>	<b>7.358.235</b>	<b>156.957</b>	<b>17.618.113</b>	<b>11,5</b>	<b>8,4</b>
- IVA Bruto	23.168.349			23.168.349	21.437.809			21.437.809	8,1	8,1
- Importaciones	3.567.258			3.567.258	3.331.036			3.331.036	7,1	7,1
- Operaciones Interiores	19.601.091			19.601.091	18.106.773			18.106.773	8,3	8,3
- Devoluciones	-4.067.732			-4.067.732	-3.819.696			-3.819.696	-	-
- Participación AA.TT.	-7.835.846	7.676.217	159.629	-7.515.192	-7.515.192	7.358.235	156.957	-7.515.192	-	-
<b>Impuestos Especiales</b>	<b>1.515.588</b>	<b>3.102.879</b>	<b>52.850</b>	<b>4.671.317</b>	<b>1.490.026</b>	<b>3.089.741</b>	<b>53.163</b>	<b>4.632.930</b>	<b>1,7</b>	<b>0,8</b>
- Alcohol	143.012	115.101	2.417	260.530	102.482	113.607	2.403	218.492	39,5	19,2
- Cerveza	26.784	44.904	862	72.550	25.465	44.801	861	71.127	5,2	2,0
- Productos intermedios	3.508	2.842	52	6.402	2.657	2.818	52	5.527	32,0	15,8
- Hidrocarburos	892.068	1.618.911	28.411	2.539.390	797.960	1.611.044	28.357	2.437.361	11,8	4,2
- Labores del Tabaco	365.099	963.154	21.108	1.349.361	497.676	959.651	21.490	1.478.817	-26,6	-8,8
- Electricidad	-8.077	357.967	0	349.890	-22.087	357.820	0	335.733	-	4,2
- Carbón	93.275			93.275	80.214			80.214	16,3	16,3
- Otros	-81			-81	5.659			5.659	-	-
Primas de Seguros	363.559			363.559	333.670			333.670	9,0	9,0
Tráfico exterior	470.141			470.141	466.256			466.256	0,8	0,8
Imp. actividades juego. Estado	15.487			15.487	20.111			20.111	-23,0	-23,0
Imp. sobre gases fluorados	36.953			36.953	32.935			32.935	12,2	12,2
Resto Capitulo II	8.299			8.299	7.618			7.618	8,9	8,9
<b>TOTAL CAPITULO II</b>	<b>13.674.798</b>	<b>10.779.096</b>	<b>212.479</b>	<b>24.666.373</b>	<b>12.453.537</b>	<b>10.447.976</b>	<b>210.120</b>	<b>23.111.633</b>	<b>9,8</b>	<b>6,7</b>
Tasa Radioeléctrica	-94.067			-94.067	-90.959			-90.959	-	-
Canon de Aguas	118			118	28			28	-	-
Otras Tasas	202.280			202.280	211.499			211.499	-4,4	-4,4
Resto del Capitulo III	280.330			280.330	310.966			310.966	-9,9	-9,9
<b>TOTAL CAPITULO III</b>	<b>388.661</b>			<b>388.661</b>	<b>431.534</b>			<b>431.534</b>	<b>-9,9</b>	<b>-9,9</b>
<b>TOTAL INGRESOS TRIBUTARIOS</b>	<b>22.018.767</b>	<b>19.766.044</b>	<b>405.080</b>	<b>42.189.891</b>	<b>20.786.601</b>	<b>18.811.495</b>	<b>401.768</b>	<b>39.999.864</b>	<b>5,9</b>	<b>5,5</b>

## 2. DEVOLUCIONES, PARTICIPACIÓN DE LAS AA.TT. Y OTRAS MINORACIONES. INGRESOS BRUTOS

**Cuadro 2.1**  
**DEVOLUCIONES, PARTICIPACIÓN DE LAS AA.TT. Y OTRAS MINORACIONES. MES Y ACUMULADO**  
(En millones de euros)

	PERIODO: MES DE MARZO				PERIODO: ENERO-MARZO			
	2017	2016	Comparación 17/16		2017	2016	Comparación 17/16	
			Diferencia	%			Diferencia	%
<b>I. Renta de las Personas Físicas</b>	<b>386</b>	<b>202</b>	<b>184</b>	<b>91,0</b>	<b>921</b>	<b>685</b>	<b>236</b>	<b>34,5</b>
+ Resultado declaración anual	199	192	7	3,8	720	654	66	10,1
+ Liquidaciones practicadas por la administración	5	3	2	60,5	12	13	-2	-12,6
+ Otras devoluciones	178	7	171	-	186	17	169	-
+ D. G. del Tesoro y Política Financiera	4	0	4	-	4	0	3	-
<b>I. Sociedades</b>	<b>301</b>	<b>209</b>	<b>92</b>	<b>44,0</b>	<b>5.337</b>	<b>5.268</b>	<b>69</b>	<b>1,3</b>
+ Resultado declaración anual	183	178	5	2,8	5.147	5.034	113	2,2
+ Liquidaciones practicadas por la administración	43	25	18	71,9	108	226	-117	-52,0
+ Otras devoluciones	75	6	69	-	82	9	73	-
<b>I. Renta de no Residentes</b>	<b>46</b>	<b>33</b>	<b>13</b>	<b>38,5</b>	<b>140</b>	<b>96</b>	<b>44</b>	<b>46,1</b>
<b>Impuesto sobre el Valor Añadido</b>	<b>1.174</b>	<b>1.273</b>	<b>-98</b>	<b>-7,7</b>	<b>4.068</b>	<b>3.820</b>	<b>248</b>	<b>6,5</b>
+ Anuales y otras	192	160	32	20,1	490	445	45	10,2
+ Mensuales	774	967	-193	-19,9	3.370	3.229	140	4,3
+ Ajuste País Vasco	0	0	0	-	0	0	0	-
+ Ajuste Navarra	208	145	63	43,2	208	145	63	43,2
<b>Impuestos Especiales</b>	<b>21</b>	<b>32</b>	<b>-11</b>	<b>-33,8</b>	<b>54</b>	<b>98</b>	<b>-44</b>	<b>-44,9</b>
Otras devoluciones	51	68	-17	-25,1	172	173	-2	-0,9
<b>TOTAL DEVOLUCIONES</b>	<b>1.980</b>	<b>1.817</b>	<b>162</b>	<b>8,9</b>	<b>10.692</b>	<b>10.140</b>	<b>552</b>	<b>5,4</b>
<b>I. Renta de las Personas Físicas</b>	<b>3.074</b>	<b>2.866</b>	<b>208</b>	<b>7,3</b>	<b>9.313</b>	<b>8.689</b>	<b>624</b>	<b>7,2</b>
+ Asignación tributaria Iglesia Católica	15	15	0	-0,4	134	134	0	0,1
+ Participación AA.TT. en el IRPF	3.060	2.852	208	7,3	9.180	8.555	624	7,3
<b>Participación de las AA.TT. en el IVA</b>	<b>2.612</b>	<b>2.505</b>	<b>107</b>	<b>4,3</b>	<b>7.836</b>	<b>7.515</b>	<b>321</b>	<b>4,3</b>
<b>Participación de las AA.TT. en II.EE.</b>	<b>1.052</b>	<b>1.048</b>	<b>4</b>	<b>0,4</b>	<b>3.156</b>	<b>3.143</b>	<b>13</b>	<b>0,4</b>
<b>TOTAL MINORACIONES</b>	<b>6.738</b>	<b>6.419</b>	<b>319</b>	<b>5,0</b>	<b>20.305</b>	<b>19.347</b>	<b>958</b>	<b>5,0</b>
<b>I. Renta de las Personas Físicas</b>	<b>3.460</b>	<b>3.068</b>	<b>392</b>	<b>12,8</b>	<b>10.234</b>	<b>9.373</b>	<b>861</b>	<b>9,2</b>
<b>I. Sociedades</b>	<b>301</b>	<b>209</b>	<b>92</b>	<b>44,0</b>	<b>5.337</b>	<b>5.268</b>	<b>69</b>	<b>1,3</b>
<b>I. Renta de no Residentes</b>	<b>46</b>	<b>33</b>	<b>13</b>	<b>38,5</b>	<b>140</b>	<b>96</b>	<b>44</b>	<b>46,1</b>
<b>Impuesto sobre el Valor Añadido</b>	<b>3.786</b>	<b>3.778</b>	<b>9</b>	<b>0,2</b>	<b>11.904</b>	<b>11.335</b>	<b>569</b>	<b>5,0</b>
<b>Impuestos Especiales</b>	<b>1.073</b>	<b>1.080</b>	<b>-7</b>	<b>-0,6</b>	<b>3.210</b>	<b>3.241</b>	<b>-31</b>	<b>-1,0</b>
Otras devoluciones	51	68	-17	-25,1	172	173	-2	-0,9
<b>TOTAL DEVOLUCIONES Y MINORACIONES</b>	<b>8.718</b>	<b>8.236</b>	<b>482</b>	<b>5,8</b>	<b>30.997</b>	<b>29.487</b>	<b>1.510</b>	<b>5,1</b>



**Cuadro 2.2**  
**DEVOLUCIONES. EVOLUCIÓN**  
(en millones de euros)

	MENSUAL						ACUMULADA					
	IRPF	IS	IVA	IIEE	Resto	TOTAL	IRPF	IS	IVA	IIEE	Resto	TOTAL
<b>2016</b>												
Ene	261	4.328	1.338	27	92	6.045	261	4.328	1.338	27	92	6.045
Feb	222	731	1.210	40	76	2.278	483	5.059	2.547	66	168	8.323
Mar	202	209	1.273	32	101	1.817	685	5.268	3.820	98	269	10.140
Abr	1.596	233	2.260	91	123	4.303	2.281	5.501	6.080	190	392	14.443
May	2.665	118	2.157	43	143	5.125	4.946	5.619	8.237	233	534	19.568
Jun	2.783	181	2.455	41	141	5.601	7.729	5.800	10.692	273	675	25.170
Jul	1.403	135	2.423	43	74	4.076	9.132	5.935	13.114	316	749	29.246
Ago	393	29	1.488	22	54	1.986	9.525	5.963	14.602	338	803	31.232
Sep	571	47	1.921	24	81	2.644	10.096	6.010	16.523	362	884	33.876
Oct	696	63	2.101	66	132	3.059	10.792	6.073	18.624	429	1.016	36.935
Nov	716	1.187	1.647	20	85	3.654	11.508	7.260	20.271	449	1.101	40.589
Dic	552	1.252	2.115	98	134	4.151	12.060	8.512	22.386	547	1.235	44.740
<b>2017</b>												
Ene	295	4.544	1.499	11	112	6.461	295	4.544	1.499	11	112	6.461
Feb	240	492	1.394	22	103	2.251	535	5.036	2.893	33	215	8.712
Mar	386	301	1.174	21	97	1.980	921	5.337	4.068	54	312	10.692
Abr												
May												
Jun												
Jul												
Ago												
Sep												
Oct												
Nov												
Dic												

**TASAS DE VARIACIÓN (%)**

	IRPF	IS	IVA	IIEE	Resto	TOTAL	IRPF	IS	IVA	IIEE	Resto	TOTAL
2012	-4,6	-10,6	-10,4	-33,7	13,5	-7,9	-4,6	-10,6	-10,4	-33,7	13,5	-7,9
2013	3,6	63,7	10,2	-6,6	12,9	15,1	3,6	63,7	10,2	-6,6	12,9	15,1
2014	-4,0	-13,3	-3,1	97,6	-62,2	-8,3	-4,0	-13,3	-3,1	97,6	-62,2	-8,3
2015	1,3	2,2	-7,3	48,9	1,1	-2,6	1,3	2,2	-7,3	48,9	1,1	-2,6
2016	3,6	7,4	-4,6	-45,3	-1,9	-1,2	3,6	7,4	-4,6	-45,3	-1,9	-1,2

	MENSUAL						ACUMULADA					
	IRPF	IS	IVA	IIEE	Resto	TOTAL	IRPF	IS	IVA	IIEE	Resto	TOTAL
<b>2016</b>												
Ene	7,4	7,6	2,5	-71,8	-37,1	4,1	7,4	7,6	2,5	-71,8	-37,1	4,1
Feb	20,0	-28,2	-14,2	-61,8	-25,5	-19,2	12,9	0,4	-6,2	-66,6	-32,3	-3,5
Mar	15,6	-69,4	-17,3	-68,5	-45,5	-32,3	13,7	-8,0	-10,2	-67,2	-38,0	-10,4
Abr	-3,5	42,9	5,8	-37,8	-18,9	1,2	1,1	-6,6	-4,8	-57,6	-33,0	-7,2
May	6,4	1,4	1,7	-49,6	19,4	3,6	3,9	-6,4	-3,2	-56,3	-24,2	-4,6
Jun	1,1	33,1	-13,8	-53,8	56,5	-5,3	2,9	-5,5	-5,9	-56,0	-15,0	-4,8
Jul	-2,7	85,6	3,1	-52,9	11,6	1,4	2,0	-4,5	-4,3	-55,6	-13,0	-4,0
Ago	-0,2	-69,0	-29,7	-44,1	-29,6	-27,0	1,9	-5,4	-7,7	-55,0	-14,3	-5,8
Sep	-4,7	-62,3	12,3	-48,6	4,2	3,3	1,5	-6,5	-5,8	-54,6	-12,9	-5,2
Oct	18,1	-78,3	10,2	-1,5	58,9	4,1	2,4	-9,6	-4,2	-50,5	-7,5	-4,5
Nov	26,3	128,3	13,0	-56,8	1,3	36,6	3,6	0,3	-3,0	-50,8	-6,9	-1,8
Dic	3,4	82,5	-17,2	12,3	75,6	5,4	3,6	7,4	-4,6	-45,3	-1,9	-1,2
<b>2017</b>												
Ene	13,0	5,0	12,1	-57,9	21,6	6,9	13,0	5,0	12,1	-57,9	21,6	6,9
Feb	8,4	-32,7	15,2	-45,2	35,8	-1,2	10,9	-0,5	13,6	-50,3	28,1	4,7
Mar	91,0	44,0	-7,7	-33,8	-4,4	8,9	34,5	1,3	6,5	-44,9	15,8	5,4
Abr												
May												
Jun												
Jul												
Ago												
Sep												
Oct												
Nov												
Dic												

**Cuadro 2.3**  
**PARTICIPACIÓN DE LAS AA.TT. Y OTRAS MINORACIONES. EVOLUCIÓN**  
(en millones de euros)

	MENSUAL						ACUMULADA					
	PARTICIPACIÓN DE LAS AA.TT.				ASIG. I.C.	MINOR.	PARTICIPACIÓN DE LAS AA.TT.				ASIG. I.C.	MINOR.
	IRPF	IVA	IIEE	TOTAL	IRPF	TOTAL	IRPF	IVA	IIEE	TOTAL	IRPF	TOTAL
<b>2016</b>												
Ene	2.852	2.505	1.048	<b>6.404</b>	104	<b>6.509</b>	2.852	2.505	1.048	<b>6.404</b>	104	<b>6.509</b>
Feb	2.852	2.505	1.048	<b>6.404</b>	15	<b>6.419</b>	5.703	5.010	2.095	<b>12.809</b>	119	<b>12.928</b>
Mar	2.852	2.505	1.048	<b>6.404</b>	15	<b>6.419</b>	8.555	7.515	3.143	<b>19.213</b>	134	<b>19.347</b>
Abr	2.852	2.505	1.048	<b>6.404</b>	15	<b>6.419</b>	11.407	10.020	4.191	<b>25.618</b>	148	<b>25.766</b>
May	2.852	2.505	1.048	<b>6.404</b>	15	<b>6.419</b>	14.259	12.525	5.238	<b>32.022</b>	163	<b>32.185</b>
Jun	2.852	2.505	1.048	<b>6.404</b>	15	<b>6.419</b>	17.110	15.030	6.286	<b>38.427</b>	177	<b>38.604</b>
Jul	5.186	3.716	603	<b>9.505</b>	15	<b>9.519</b>	22.296	18.746	6.889	<b>47.931</b>	192	<b>48.123</b>
Ago	2.910	2.553	1.049	<b>6.512</b>	17	<b>6.528</b>	25.206	21.299	7.938	<b>54.443</b>	209	<b>54.651</b>
Sep	2.852	2.505	1.048	<b>6.405</b>	15	<b>6.419</b>	28.058	23.805	8.985	<b>60.848</b>	223	<b>61.071</b>
Oct	2.855	2.503	1.047	<b>6.405</b>	15	<b>6.419</b>	30.912	26.308	10.032	<b>67.252</b>	238	<b>67.490</b>
Nov	2.852	2.505	1.048	<b>6.405</b>	15	<b>6.419</b>	33.764	28.813	11.080	<b>73.657</b>	252	<b>73.909</b>
Dic	2.853	2.504	1.047	<b>6.404</b>	15	<b>6.419</b>	36.617	31.317	12.127	<b>80.061</b>	267	<b>80.328</b>
<b>2017</b>												
Ene	3.060	2.612	1.052	<b>6.724</b>	105	<b>6.828</b>	3.060	2.612	1.052	<b>6.724</b>	105	<b>6.828</b>
Feb	3.060	2.612	1.052	<b>6.724</b>	15	<b>6.738</b>	6.120	5.224	2.104	<b>13.447</b>	119	<b>13.567</b>
Mar	3.060	2.612	1.052	<b>6.724</b>	15	<b>6.738</b>	9.180	7.836	3.156	<b>20.171</b>	134	<b>20.305</b>
Abr												
May												
Jun												
Jul												
Ago												
Sep												
Oct												
Nov												
Dic												

**TASAS DE VARIACIÓN (%)**

	PARTICIPACIÓN DE LAS AA.TT.				ASIG. I.C.	MINOR.	PARTICIPACIÓN DE LAS AA.TT.				ASIG. I.C.	MINOR.
	IRPF	IVA	IIEE	TOTAL	IRPF	TOTAL	IRPF	IVA	IIEE	TOTAL	IRPF	TOTAL
<b>2012</b>	21,6	42,3	10,1	<b>26,4</b>	-53,5	<b>26,0</b>	21,6	42,3	10,1	<b>26,4</b>	-53,5	<b>26,0</b>
<b>2013</b>	-27,4	-22,4	-17,3	<b>-24,0</b>	55,7	<b>-23,9</b>	-27,4	-22,4	-17,3	<b>-24,0</b>	55,7	<b>-23,9</b>
<b>2014</b>	-1,8	4,9	10,2	<b>2,7</b>	0,5	<b>2,7</b>	-1,8	4,9	10,2	<b>2,7</b>	0,5	<b>2,7</b>
<b>2015</b>	6,9	0,0	-7,0	<b>1,8</b>	-1,1	<b>1,8</b>	6,9	0,0	-7,0	<b>1,8</b>	-1,1	<b>1,8</b>
<b>2016</b>	8,9	12,9	2,7	<b>9,4</b>	8,3	<b>9,4</b>	8,9	12,9	2,7	<b>9,4</b>	8,3	<b>9,4</b>

	MENSUAL						ACUMULADA					
	IRPF	IVA	IIEE	TOTAL	ASIG. I.C.	MINOR.	IRPF	IVA	IIEE	TOTAL	ASIG. I.C.	MINOR.
<b>2016</b>												
Ene	2,5	5,2	3,0	3,6	-	<b>5,1</b>	2,5	5,2	3,0	3,6	-	<b>5,1</b>
Feb	2,5	5,2	3,0	3,6	10,0	<b>3,6</b>	2,5	5,2	3,0	3,6	-	<b>4,4</b>
Mar	2,5	5,2	3,0	3,6	14,6	<b>3,6</b>	2,5	5,2	3,0	3,6	-	<b>4,1</b>
Abr	2,5	5,2	3,0	3,6	-85,6	<b>2,2</b>	2,5	5,2	3,0	3,6	5,1	<b>3,6</b>
May	2,5	5,2	3,0	3,6	10,0	<b>3,6</b>	2,5	5,2	3,0	3,6	5,6	<b>3,6</b>
Jun	2,5	5,2	3,0	3,6	15,7	<b>3,6</b>	2,5	5,2	3,0	3,6	6,3	<b>3,6</b>
Jul	73,0	137,5	-15,3	80,2	10,0	<b>80,0</b>	13,2	18,3	1,1	13,1	6,6	<b>13,1</b>
Ago	4,6	7,2	13,3	6,9	25,3	<b>7,0</b>	12,1	16,8	2,5	12,4	7,9	<b>12,3</b>
Sep	2,5	5,2	3,0	3,6	10,0	<b>3,6</b>	11,1	15,5	2,6	11,4	8,0	<b>11,4</b>
Oct	2,3	5,1	2,9	3,5	10,0	<b>3,5</b>	10,2	14,4	2,6	10,6	8,1	<b>10,6</b>
Nov	2,6	5,9	3,4	4,0	10,0	<b>4,0</b>	9,5	13,6	2,7	10,0	8,2	<b>10,0</b>
Dic	2,5	5,2	3,0	3,6	10,0	<b>3,6</b>	8,9	12,9	2,7	9,4	8,3	<b>9,4</b>
<b>2017</b>												
Ene	7,3	4,3	0,4	5,0	0,2	<b>4,9</b>	7,3	4,3	0,4	5,0	0,2	<b>4,9</b>
Feb	7,3	4,3	0,4	5,0	-0,4	<b>5,0</b>	7,3	4,3	0,4	5,0	0,1	<b>4,9</b>
Mar	7,3	4,3	0,4	5,0	-0,4	<b>5,0</b>	7,3	4,3	0,4	5,0	0,1	<b>5,0</b>
Abr												
May												
Jun												
Jul												
Ago												
Sep												
Oct												
Nov												
Dic												





**Cuadro 2.4**  
**INGRESOS BRUTOS. MES Y ACUMULADO**  
(En millones de euros)

	PERIODO: MES DE MARZO			PERIODO: ENERO-MARZO		
	2017	2016	%	2017	2016	%
<b>I. Renta de las Personas Físicas</b>	<b>4.647</b>	<b>4.627</b>	<b>0,4</b>	<b>21.053</b>	<b>20.374</b>	<b>3,3</b>
- Retenciones de trabajo	4.219	4.202	0,4	17.936	17.513	2,4
- Administraciones Públicas	1.481	1.456	1,7	4.900	4.963	-1,3
- Grandes Empresas	2.683	2.669	0,5	8.621	8.309	3,8
- PYME	10	9	10,3	4.289	4.031	6,4
- Otros ingresos	44	68	-34,9	127	210	-39,6
- Resultado declaración anual	102	103	-1,0	319	312	2,2
- Liquidaciones practicadas por la admón.	70	55	27,9	183	190	-3,8
<b>I. Sociedades</b>	<b>271</b>	<b>288</b>	<b>-6,2</b>	<b>1.401</b>	<b>1.214</b>	<b>15,4</b>
- Resultado declaración anual	61	59	3,6	246	219	12,2
- Liquidaciones practicadas por la admón.	99	108	-8,3	336	251	33,7
<b>Impuesto sobre el Valor Añadido</b>	<b>4.975</b>	<b>4.704</b>	<b>5,8</b>	<b>23.168</b>	<b>21.438</b>	<b>8,1</b>
- Importación	1.189	1.168	1,8	3.567	3.331	7,1
- Grandes Empresas	3.333	3.079	8,2	11.638	10.728	8,5
- PYME	69	58	17,7	6.705	6.121	9,5
- Otros Ingresos	385	398	-3,3	1.258	1.257	0,1
<b>Impuestos Especiales</b>	<b>1.499</b>	<b>1.521</b>	<b>-1,5</b>	<b>4.726</b>	<b>4.731</b>	<b>-0,1</b>
- Alcohol y Bebidas Derivadas	101	83	22,0	268	224	19,7
- Cerveza	24	25	-3,4	73	72	2,1
- Hidrocarburos	833	843	-1,3	2.577	2.527	2,0
- Labores del Tabaco	419	458	-8,5	1.357	1.481	-8,3
- Electricidad	120	111	9,0	350	336	4,1
- Carbón	0	0	-66,5	93	80	16,3
- Otros	2	2	17,7	7	11	-41,9
<b>Resto de Ingresos</b>	<b>859</b>	<b>695</b>	<b>23,7</b>	<b>2.668</b>	<b>2.516</b>	<b>6,0</b>
<b>INGRESOS TRIBUTARIOS BRUTOS</b>	<b>12.250</b>	<b>11.835</b>	<b>3,5</b>	<b>53.016</b>	<b>50.274</b>	<b>5,5</b>



### 3. INGRESOS TRIBUTARIOS HOMOGÉNEOS

**Cuadro 3.1**  
**RESUMEN. MES Y ACUMULADO**  
(En millones de euros)

	PERIODO: MES DE MARZO			PERIODO: ENERO-MARZO		
	2017	2016	%	2017	2016	%
<b>IRPF, ingresos totales</b>	4.247	4.411	-3,7	19.998	19.556	2,3
<i>Total ajustes</i>	227	41	-	282	38	-
+ Ajuste ritmo devol. al de una campaña tipo	42	42	0,4	149	106	40,8
+ Corrección retenciones trabajo AA.PP.	0	-15	100,0	0	-201	100,0
+ Otros conceptos	186	15	-	134	134	0,1
<b>IRPF, ingresos homogéneos</b>	<b>4.474</b>	<b>4.452</b>	<b>0,5</b>	<b>20.280</b>	<b>19.594</b>	<b>3,5</b>
<b>I. SOCIEDADES</b>	-31	79	-	-3.936	-4.054	2,9
<i>Total ajustes</i>	-109	-144	24,5	3.888	4.066	-4,4
+ Ajuste ritmo devol. al de una campaña tipo	-180	-144	-25,3	3.905	4.067	-4,0
+ Otros conceptos	71	0	-	-18	-1	-
<b>IS, ingresos homogéneos</b>	<b>-140</b>	<b>-65</b>	<b>-115,3</b>	<b>-49</b>	<b>12</b>	<b>-</b>
<b>IVA, ingresos totales</b>	3.800	3.431	10,8	19.101	17.618	8,4
<i>Total ajustes</i>	-1.171	-986	-18,8	250	62	-
+ Ajuste ritmo devol. al de una campaña tipo	-1.171	-986	-18,8	250	62	-
+ Otros conceptos	0	0	-	0	0	-
<b>IVA, ingresos homogéneos</b>	<b>2.629</b>	<b>2.445</b>	<b>7,5</b>	<b>19.350</b>	<b>17.680</b>	<b>9,4</b>
<b>IIIEE, ingresos totales</b>	1.478	1.489	-0,8	4.671	4.633	0,8
<i>Total ajustes</i>	48	62	-23,1	138	193	-28,7
+ Rec. I.E. Tabaco en País Vasco y Navarra	38	34	10,6	114	115	-0,5
+ Otros conceptos	10	28	-64,2	24	78	-69,9
<b>IIIEE, ingresos homogéneos</b>	<b>1.526</b>	<b>1.552</b>	<b>-1,7</b>	<b>4.809</b>	<b>4.826</b>	<b>-0,4</b>
<b>Resto de Ingresos</b>	762	593	28,4	2.356	2.247	4,8
<i>Total ajustes</i>	-31	-9	-	32	52	-38,4
+ Corrección tasa reserva dom. pub. radioel.	31	30	3,9	94	91	3,4
+ Otros conceptos	-62	-39	-57,1	-62	-39	-58,4
<b>Resto de Ingresos homogéneos</b>	<b>732</b>	<b>584</b>	<b>25,3</b>	<b>2.388</b>	<b>2.299</b>	<b>3,9</b>
<b>TOTAL INGRESOS TRIBUTARIOS HOMOGÉNEOS</b>	<b>9.221</b>	<b>8.968</b>	<b>2,8</b>	<b>46.779</b>	<b>44.410</b>	<b>5,3</b>



**Cuadro 3.2**  
**INGRESOS TRIBUTARIOS HOMOGÉNEOS. EVOLUCIÓN**  
(en millones de euros)

	MENSUAL						ACUMULADA					
	IRPF	IS	IVA	IIEE	Resto	TOTAL	IRPF	IS	IVA	IIEE	Resto	TOTAL
<b>2016</b>												
Ene	10.244	109	1.437	1.733	703	14.226	10.244	109	1.437	1.733	703	14.226
Feb	4.898	-33	13.797	1.541	1.012	21.216	15.142	77	15.234	3.274	1.715	35.442
Mar	4.452	-65	2.445	1.552	584	8.968	19.594	12	17.680	4.826	2.299	44.410
Abr	8.411	2.938	7.779	1.800	606	21.535	28.005	2.950	25.459	6.626	2.905	65.945
May	2.068	504	3.320	1.624	889	8.405	30.073	3.454	28.779	8.250	3.794	74.350
Jun	1.488	304	2.723	1.663	934	7.112	31.561	3.757	31.502	9.913	4.729	81.462
Jul	13.719	657	8.800	1.792	733	25.701	45.280	4.414	40.302	11.705	5.462	107.163
Ago	4.105	4.847	4.250	1.816	664	15.682	49.386	9.261	44.552	13.521	6.126	122.845
Sep	3.526	195	2.676	1.837	961	9.196	52.911	9.456	47.228	15.358	7.087	132.041
Oct	8.305	12.748	9.102	1.798	725	32.678	61.216	22.204	56.331	17.156	7.813	164.720
Nov	6.276	-255	3.592	1.664	932	12.210	67.493	21.950	59.923	18.820	8.744	176.929
Dic	4.716	49	2.218	1.697	683	9.362	72.208	21.999	62.141	20.517	9.427	186.292
<b>2017</b>												
Ene	10.800	256	1.596	1.848	688	15.188	10.800	256	1.596	1.848	688	15.188
Feb	5.006	-165	15.125	1.435	968	22.370	15.806	91	16.722	3.283	1.656	37.558
Mar	4.474	-140	2.629	1.526	732	9.221	20.280	-49	19.350	4.809	2.388	46.779
Abr												
May												
Jun												
Jul												
Ago												
Sep												
Oct												
Nov												
Dic												

**TASAS DE VARIACIÓN (%)**

	IRPF	IS	IVA	IIEE	Resto	TOTAL	IRPF	IS	IVA	IIEE	Resto	TOTAL
2012	1,6	22,4	-1,2	-3,6	-5,3	1,9	1,6	22,4	-1,2	-3,6	-5,3	1,9
2013	-0,2	-3,8	9,5	4,7	18,7	3,6	-0,2	-3,8	9,5	4,7	18,7	3,6
2014	3,3	-1,9	6,5	1,7	4,9	3,6	3,3	-1,9	6,5	1,7	4,9	3,6
2015	-0,9	15,7	6,6	1,9	14,9	4,3	-0,9	15,7	6,6	1,9	14,9	4,3
2016	-0,1	4,1	2,9	1,0	-0,9	1,5	-0,1	4,1	2,9	1,0	-0,9	1,5

	MENSUAL						ACUMULADA					
	IRPF	IS	IVA	IIEE	Resto	TOTAL	IRPF	IS	IVA	IIEE	Resto	TOTAL
<b>2016</b>												
Ene	-4,9	-46,6	42,5	-0,7	17,4	-0,7	-4,9	-46,6	42,5	-0,7	17,4	-0,7
Feb	0,3	-116,5	-2,2	-3,4	7,6	-1,4	-3,3	-59,6	0,8	-2,0	11,4	-1,1
Mar	-1,0	-	11,4	8,7	53,3	2,7	-2,8	-97,2	2,1	1,2	19,7	-0,4
Abr	-2,2	-47,9	4,4	-5,0	23,2	-10,6	-2,6	-51,3	2,8	-0,5	20,4	-3,9
May	-7,6	-	5,2	4,1	7,3	6,0	-3,0	-44,3	3,1	0,3	17,1	-2,9
Jun	-23,6	-44,4	0,0	1,9	15,0	-7,2	-4,2	-44,3	2,8	0,6	16,7	-3,3
Jul	3,2	9,7	5,7	3,8	-32,7	2,7	-2,1	-39,9	3,4	1,1	6,2	-1,9
Ago	-0,9	1,9	-2,5	-4,1	-19,6	-1,8	-2,0	-23,5	2,8	0,4	2,6	-1,9
Sep	5,6	97,9	6,8	5,7	-1,2	6,3	-1,5	-22,5	3,1	1,0	2,1	-1,4
Oct	4,6	46,5	4,1	-0,7	10,1	17,3	-0,7	6,2	3,2	0,8	2,8	1,8
Nov	2,8	39,7	2,9	-4,1	-11,4	2,1	-0,4	7,2	3,2	0,3	1,1	1,8
Dic	4,7	-92,5	-3,3	8,7	-20,5	-5,2	-0,1	4,1	2,9	1,0	-0,9	1,5
<b>2017</b>												
Ene	5,4	133,9	11,1	6,6	-2,1	6,8	5,4	133,9	11,1	6,6	-2,1	6,8
Feb	2,2	-	9,6	-6,9	-4,3	5,4	4,4	18,9	9,8	0,3	-3,4	6,0
Mar	0,5	-115,3	7,5	-1,7	25,3	2,8	3,5	-	9,4	-0,4	3,9	5,3
Abr												
May												
Jun												
Jul												
Ago												
Sep												
Oct												
Nov												
Dic												



**Cuadro 3.3**  
**INGRESOS BRUTOS HOMOGÉNEOS. MES Y ACUMULADO**  
(En millones de euros)

	PERIODO: MES DE MARZO			PERIODO: ENERO-MARZO		
	2017	2016	%	2017	2016	%
<b>I. Renta de las Personas Físicas</b>	<b>4.643</b>	<b>4.612</b>	<b>0,7</b>	<b>20.878</b>	<b>20.173</b>	<b>3,5</b>
- Retenciones de trabajo	4.219	4.187	0,8	17.936	17.312	3,6
- Administraciones Públicas	1.481	1.441	2,8	4.900	4.763	2,9
- Grandes Empresas	2.683	2.669	0,5	8.621	8.309	3,8
- PYME	10	9	10,3	4.289	4.031	6,4
- Otros ingresos	44	68	-34,9	127	210	-39,6
- Resultado declaración anual	102	103	-1,0	319	312	2,2
- Liquidaciones practicadas por la admón.	70	55	27,9	183	190	-3,8
<b>I. Sociedades</b>	<b>270</b>	<b>288</b>	<b>-6,4</b>	<b>1.312</b>	<b>1.214</b>	<b>8,1</b>
- Resultado declaración anual	61	59	3,6	246	219	12,2
- Liquidaciones practicadas por la admón.	99	108	-8,3	336	251	33,7
<b>Impuesto sobre el Valor Añadido</b>	<b>4.975</b>	<b>4.704</b>	<b>5,8</b>	<b>23.168</b>	<b>21.438</b>	<b>8,1</b>
- Importación	1.189	1.168	1,8	3.567	3.331	7,1
- Grandes Empresas	3.333	3.079	8,2	11.638	10.728	8,5
- PYME	69	58	17,7	6.705	6.121	9,5
- Otros Ingresos	385	398	-3,3	1.258	1.257	0,1
<b>Impuestos Especiales</b>	<b>1.537</b>	<b>1.556</b>	<b>-1,2</b>	<b>4.840</b>	<b>4.846</b>	<b>-0,1</b>
- Alcohol y Bebidas Derivadas	101	83	22,0	268	224	19,7
- Cerveza	24	25	-3,4	73	72	2,1
- Hidrocarburos	833	843	-1,3	2.577	2.527	2,0
- Labores del Tabaco	457	492	-7,1	1.471	1.595	-7,8
- Electricidad	120	111	9,0	350	336	4,1
- Carbón	0	0	-66,5	93	80	16,3
- Otros	2	2	17,7	7	11	-41,9
<b>Resto de Ingresos</b>	<b>797</b>	<b>654</b>	<b>21,9</b>	<b>2.605</b>	<b>2.473</b>	<b>5,3</b>
<b>INGRESOS TRIBUTARIOS BRUTOS HOMOGÉNEOS</b>	<b>12.222</b>	<b>11.813</b>	<b>3,5</b>	<b>52.802</b>	<b>50.143</b>	<b>5,3</b>



4. INGRESOS TRIBUTARIOS POR CONCEPTOS Y CENTROS GESTORES  
CUADRO 4.1. MES.  
(En miles de euros)

	IRPF			I.s/SOCIEDADES			IRNR			TOTAL CAPITULO I		
	Recaudación		% <sup>^</sup>	Recaudación		% <sup>^</sup>	Recaudación		% <sup>^</sup>	Recaudación		% <sup>^</sup>
	AÑO 2017	AÑO 2016		AÑO 2017	AÑO 2016		AÑO 2017	AÑO 2016		AÑO 2017	AÑO 2016	
ALMERÍA	20.179	18.672	8,1	145	2.232	-93,5	331	812	-59,2	20.720	21.798	-4,9
CÁDIZ	21.551	17.885	20,5	708	-106	-	155	380	-59,2	22.488	18.442	21,9
CÓRDOBA	15.063	13.636	10,5	-307	53	-	14	11	27,3	14.816	13.718	8,0
GRANADA	13.475	11.919	13,1	220	124	77,4	175	223	-21,5	14.020	13.030	7,6
HUELVA	7.057	8.593	-17,9	-691	1.165	-	32	61	-47,5	6.446	9.952	-35,2
JAÉN	7.536	6.764	11,4	-37	-139	-	45	294	-84,7	7.626	6.940	9,9
MÁLAGA	33.162	37.163	-10,8	7.782	718	-	2.489	4.237	-41,3	44.894	44.127	1,7
SEVILLA	175.020	175.511	-0,3	379	536	-29,3	325	7.774	-95,8	175.764	184.086	-4,5
JERÉZ DE LA FRA.	2.439	1.965	24,1	-314	-38	-	39	75	-48,0	2.169	2.003	8,3
<b>TOTAL ANDALUCÍA</b>	<b>295.482</b>	<b>292.108</b>	<b>1,2</b>	<b>7.885</b>	<b>4.545</b>	<b>73,5</b>	<b>3.605</b>	<b>13.867</b>	<b>-74,0</b>	<b>308.943</b>	<b>314.096</b>	<b>-1,6</b>
HUESCA	3.232	2.767	16,8	222	808	-72,5	15	13	15,4	3.722	3.608	3,2
TERUEL	1.421	1.809	-21,4	-110	-23	-	42	23	82,6	1.370	1.686	-18,7
ZARAGOZA	74.620	77.445	-3,6	537	14.165	-96,2	276	407	-32,2	75.715	92.795	-18,4
<b>TOTAL ARAGÓN</b>	<b>79.273</b>	<b>82.021</b>	<b>-3,4</b>	<b>649</b>	<b>14.950</b>	<b>-95,7</b>	<b>333</b>	<b>443</b>	<b>-24,8</b>	<b>80.807</b>	<b>98.089</b>	<b>-17,6</b>
OVIEDO	45.306	53.264	-14,9	127	313	-59,4	362	392	-7,7	45.904	54.466	-15,7
GIJÓN	7.873	7.867	0,1	289	-681	-	49	-4	-	8.243	7.231	14,0
<b>TOTAL ASTURIAS</b>	<b>53.179</b>	<b>61.131</b>	<b>-13,0</b>	<b>416</b>	<b>-368</b>	<b>-</b>	<b>411</b>	<b>388</b>	<b>5,9</b>	<b>54.147</b>	<b>61.697</b>	<b>-12,2</b>
BALEARES	59.187	60.675	-2,5	1.185	1.754	-32,4	6.507	5.000	30,1	66.215	70.528	-6,1
<b>TOTAL BALEARES</b>	<b>59.187</b>	<b>60.675</b>	<b>-2,5</b>	<b>1.185</b>	<b>1.754</b>	<b>-32,4</b>	<b>6.507</b>	<b>5.000</b>	<b>30,1</b>	<b>66.215</b>	<b>70.528</b>	<b>-6,1</b>
LAS PALMAS	57.256	58.887	-2,8	80	5.355	-98,5	1.596	1.300	22,8	59.201	65.898	-10,2
STA.CRUZ TENERIFE	22.400	19.962	12,2	778	957	-18,7	1.830	1.318	38,8	25.252	23.266	8,5
<b>TOTAL CANARIAS</b>	<b>79.656</b>	<b>78.849</b>	<b>1,0</b>	<b>858</b>	<b>6.312</b>	<b>-86,4</b>	<b>3.426</b>	<b>2.618</b>	<b>30,9</b>	<b>84.453</b>	<b>89.164</b>	<b>-5,3</b>
CANTABRIA	25.183	181.902	-86,2	-49.486	22.687	-	60.195	56.755	6,1	37.659	261.529	-85,6
<b>TOTAL CANTABRIA</b>	<b>25.183</b>	<b>181.902</b>	<b>-86,2</b>	<b>-49.486</b>	<b>22.687</b>	<b>-</b>	<b>60.195</b>	<b>56.755</b>	<b>6,1</b>	<b>37.659</b>	<b>261.529</b>	<b>-85,6</b>
ALBACETE	5.221	5.192	0,6	80	47	70,2	18	16	12,5	5.421	5.348	1,4
CIUDAD REAL	5.954	6.384	-6,7	727	595	22,2	11	3	-	6.891	7.015	-1,8
CUENCA	3.456	2.999	15,2	188	97	93,8	2	2	-	3.668	3.115	17,8
GUADALAJARA	3.477	3.760	-7,5	-392	1.738	-	112	42	166,7	3.205	5.547	-42,2
TOLEDO	40.659	39.262	3,6	-1.082	-317	-	68	13	-	39.885	39.003	2,3
<b>TOTAL CASTILLA-LA MANCHA</b>	<b>58.767</b>	<b>57.597</b>	<b>2,0</b>	<b>-479</b>	<b>2.160</b>	<b>-</b>	<b>211</b>	<b>76</b>	<b>177,6</b>	<b>59.070</b>	<b>60.028</b>	<b>-1,6</b>
ÁVILA	2.076	2.074	0,1	120	10	-	0	1	-	2.202	2.103	4,7
BURGOS	13.332	12.909	3,3	-502	1.738	-	12	20	-40,0	12.863	14.667	-12,3
LEÓN	9.821	9.775	0,5	493	1.731	-71,5	18	23	-21,7	10.391	11.597	-10,4
PALENCIA	6.617	5.683	16,4	386	5	-	292	248	17,7	7.309	5.967	22,5
SALAMANCA	9.077	8.577	5,8	2.062	393	-	6	12	-50,0	11.209	9.249	21,2
SEGOVIA	3.842	3.888	-1,2	498	233	113,7	26	26	-	4.398	4.186	5,1
SORIA	2.861	2.883	-0,8	60	-233	-	-3	1	-	2.931	2.654	10,4
VALLADOLID	39.652	38.515	3,0	-367	976	-	61	198	-69,2	39.382	39.733	-0,9
ZAMORA	3.265	3.017	8,2	680	-768	-	4	6	-33,3	4.002	2.259	77,2
<b>TOTAL CASTILLA Y LEÓN</b>	<b>90.543</b>	<b>87.321</b>	<b>3,7</b>	<b>3.430</b>	<b>4.085</b>	<b>-16,0</b>	<b>416</b>	<b>535</b>	<b>-22,2</b>	<b>94.687</b>	<b>92.415</b>	<b>2,5</b>



4. INGRESOS TRIBUTARIOS POR CONCEPTOS Y CENTROS GESTORES  
CUADRO 4.1. MES.  
(En miles de euros)

	IRPF			I.s/SOCIEDADES			IRNR			TOTAL CAPITULO I		
	Recaudación		% <sup>^</sup>	Recaudación		% <sup>^</sup>	Recaudación		% <sup>^</sup>	Recaudación		% <sup>^</sup>
	AÑO 2017	AÑO 2016		AÑO 2017	AÑO 2016		AÑO 2017	AÑO 2016		AÑO 2017	AÑO 2016	
BARCELONA	748.864	743.708	0,7	-17.168	27.355	-	13.078	8.792	48,7	746.845	785.579	-4,9
GERONA	22.097	20.407	8,3	421	-78	-	726	690	5,2	23.337	20.727	12,6
LÉRIDA	11.111	9.914	12,1	-1.230	378	-	38	18	111,1	9.943	10.268	-3,2
TARRAGONA	25.233	25.805	-2,2	-65	452	-	631	793	-20,4	25.873	26.953	-4,0
<b>TOTAL CATALUÑA</b>	<b>807.305</b>	<b>799.834</b>	<b>0,9</b>	<b>-18.042</b>	<b>28.107</b>	<b>-</b>	<b>14.473</b>	<b>10.293</b>	<b>40,6</b>	<b>805.998</b>	<b>843.527</b>	<b>-4,4</b>
BADAJOS	27.307	28.549	-4,4	2.159	457	-	113	107	5,6	29.707	29.245	1,6
CÁCERES	2.046	2.053	-0,3	39	4	-	-8	0	-	2.107	16.841	-87,5
<b>TOTAL EXTREMADURA</b>	<b>29.353</b>	<b>30.602</b>	<b>-4,1</b>	<b>2.198</b>	<b>461</b>	<b>-</b>	<b>105</b>	<b>107</b>	<b>-1,9</b>	<b>31.814</b>	<b>46.086</b>	<b>-31,0</b>
LA CORUÑA	78.581	82.887	-5,2	499	620	-19,5	467	513	-9,0	80.244	84.552	-5,1
LUGO	6.037	6.946	-13,1	147	85	72,9	24	25	-4,0	6.501	7.134	-8,9
ORENSE	7.325	7.053	3,9	-142	460	-	24	2	-	7.244	7.712	-6,1
PONTEVEDRA	8.063	7.383	9,2	256	180	42,2	196	-38	-	8.540	7.556	13,0
VIGO	24.095	18.980	26,9	-122	-420	-	585	370	58,1	24.590	19.037	29,2
<b>TOTAL GALICIA</b>	<b>124.101</b>	<b>123.249</b>	<b>0,7</b>	<b>638</b>	<b>925</b>	<b>-31,0</b>	<b>1.296</b>	<b>872</b>	<b>48,6</b>	<b>127.119</b>	<b>125.991</b>	<b>0,9</b>
MADRID	1.812.509	1.876.289	-3,4	7.535	-20.828	-	179.972	12.635	-	2.008.453	1.871.424	7,3
<b>TOTAL MADRID</b>	<b>1.812.509</b>	<b>1.876.289</b>	<b>-3,4</b>	<b>7.535</b>	<b>-20.828</b>	<b>-</b>	<b>179.972</b>	<b>12.635</b>	<b>-</b>	<b>2.008.453</b>	<b>1.871.424</b>	<b>7,3</b>
MURCIA	48.880	51.552	-5,2	2.480	2.344	5,8	203	166	22,3	51.654	54.205	-4,7
CARTAGENA	5.794	6.138	-5,6	1.203	1.480	-18,7	-127	98	-	7.042	7.789	-9,6
<b>TOTAL MURCIA</b>	<b>54.674</b>	<b>57.690</b>	<b>-5,2</b>	<b>3.683</b>	<b>3.824</b>	<b>-3,7</b>	<b>76</b>	<b>264</b>	<b>-71,2</b>	<b>58.696</b>	<b>61.994</b>	<b>-5,3</b>
NAVARRA	5.685	2.430	134,0	-4.951	14	-	-42	86	-	232	2.571	-91,0
<b>TOTAL NAVARRA</b>	<b>5.685</b>	<b>2.430</b>	<b>134,0</b>	<b>-4.951</b>	<b>14</b>	<b>-</b>	<b>-42</b>	<b>86</b>	<b>-</b>	<b>232</b>	<b>2.571</b>	<b>-91,0</b>
ÁLAVA	3.980	3.868	2,9	224	229	-2,2	406	299	35,8	2.194	4.406	-50,2
GUIPÚZCOA	6.542	6.031	8,5	60	21	185,7	64	34	88,2	6.679	6.087	9,7
VIZCAYA	157.071	146.787	7,0	7.116	3.602	97,6	-431	1.633	-	163.756	152.073	7,7
<b>TOTAL PAÍS VASCO</b>	<b>167.593</b>	<b>156.686</b>	<b>7,0</b>	<b>7.400</b>	<b>3.852</b>	<b>92,1</b>	<b>39</b>	<b>1.966</b>	<b>-98,0</b>	<b>172.629</b>	<b>162.566</b>	<b>6,2</b>
LA RIOJA	13.893	13.019	6,7	393	921	-57,3	22	-17	-	14.365	13.931	3,1
<b>TOTAL LA RIOJA</b>	<b>13.893</b>	<b>13.019</b>	<b>6,7</b>	<b>393</b>	<b>921</b>	<b>-57,3</b>	<b>22</b>	<b>-17</b>	<b>-</b>	<b>14.365</b>	<b>13.931</b>	<b>3,1</b>
ALICANTE	32.152	30.503	5,4	-1.658	228	-	2.543	1.779	42,9	33.331	32.960	1,1
CASTELLÓN	22.980	23.125	-0,6	1.029	937	9,8	271	399	-32,1	24.427	24.782	-1,4
VALENCIA	178.420	180.720	-1,3	6.280	4.231	48,4	760	1.116	-31,9	185.706	186.182	-0,3
<b>TOTAL VALENCIA</b>	<b>233.552</b>	<b>234.348</b>	<b>-0,3</b>	<b>5.651</b>	<b>5.396</b>	<b>4,7</b>	<b>3.574</b>	<b>3.294</b>	<b>8,5</b>	<b>243.464</b>	<b>243.924</b>	<b>-0,2</b>
CEUTA	981	960	2,2	7	246	-97,2	14	17	-17,6	1.102	1.288	-14,4
MELILLA	627	730	-14,1	17	-31	-	9	33	-72,7	760	781	-2,7
<b>TOTAL DELEGACIONES</b>	<b>3.991.543</b>	<b>4.197.441</b>	<b>-4,9</b>	<b>-31.013</b>	<b>79.012</b>	<b>-</b>	<b>274.642</b>	<b>109.232</b>	<b>151,4</b>	<b>4.250.613</b>	<b>4.421.629</b>	<b>-3,9</b>
SERVICIOS CENTRALES	-2.804.796	-2.638.511	-	98	98	-	341	346	-1,4	-2.804.357	-2.638.067	-
SS.CC. (ESTADO) (+)	255.053	213.212	19,6							255.492	213.656	19,6
SS.CC. (CC.AA.) (-)	2.995.649	2.787.840	7,5							2.995.649	2.787.840	7,5
SS.CC. (CC.LL.) (-)	64.200	63.883	0,5							64.200	63.883	0,5
<b>INGRESOS TRIBUTARIOS DEL ESTADO</b>	<b>1.186.747</b>	<b>1.558.930</b>	<b>-23,9</b>	<b>-30.915</b>	<b>79.110</b>	<b>-</b>	<b>274.983</b>	<b>109.578</b>	<b>150,9</b>	<b>1.446.256</b>	<b>1.783.562</b>	<b>-18,9</b>
<b>INGRESOS TRIBUTARIOS TOTALES</b>	<b>4.246.596</b>	<b>4.410.653</b>	<b>-3,7</b>	<b>-30.915</b>	<b>79.110</b>	<b>-</b>	<b>274.983</b>	<b>109.578</b>	<b>150,9</b>	<b>4.506.105</b>	<b>4.635.285</b>	<b>-2,8</b>



4. INGRESOS TRIBUTARIOS POR CONCEPTOS Y CENTROS GESTORES  
CUADRO 4.1. MES.  
(En miles de euros)

	IVA			I.ESPECIALES			TRÁFICO EXTERIOR			TOTAL CAPITULO II		
	Recaudación		% <sup>^</sup>	Recaudación		% <sup>^</sup>	Recaudación		% <sup>^</sup>	Recaudación		% <sup>^</sup>
	AÑO 2017	AÑO 2016		AÑO 2017	AÑO 2016		AÑO 2017	AÑO 2016		AÑO 2017	AÑO 2016	
ALMERÍA	-4.412	-20.163	-	-22	-42	-	86	103	-16,5	-4.015	-19.767	-
CÁDIZ	31.487	28.872	9,1	4.446	4.037	10,1	5.795	7.407	-21,8	41.745	40.326	3,5
CÓRDOBA	9.389	-12.025	-	1.399	769	81,9	18	10	80,0	10.810	-11.237	-
GRANADA	8.623	7.569	13,9	4.859	425	-	23	11	109,1	13.519	8.023	68,5
HUELVA	-5.272	-3.130	-	6.211	4.579	35,6	46	720	-93,6	986	2.169	-54,5
JAÉN	-2.166	3.781	-	49	89	-44,9	133	7	-	-1.969	3.882	-
MÁLAGA	29.054	39.774	-27,0	4.028	5.054	-20,3	1.663	1.713	-2,9	34.971	47.023	-25,6
SEVILLA	44.498	-3.633	-	10.087	7.734	30,4	681	400	70,2	56.988	5.841	-
JERÉZ DE LA FRA.	4.591	2.143	114,2	8.849	5.073	74,4	2.125	0	-	15.566	7.217	115,7
<b>TOTAL ANDALUCÍA</b>	<b>115.792</b>	<b>43.188</b>	<b>168,1</b>	<b>39.906</b>	<b>27.718</b>	<b>44,0</b>	<b>10.570</b>	<b>10.371</b>	<b>1,9</b>	<b>168.601</b>	<b>83.477</b>	<b>102,0</b>
HUESCA	3.610	2.510	43,8	-17	745	-	0	0	-	3.593	3.256	10,4
TERUEL	8.863	3.239	173,6	-22	-7	-	0	0	-	8.841	3.234	173,4
ZARAGOZA	84.583	76.655	10,3	999	768	30,1	6.905	11.033	-37,4	92.864	88.796	4,6
<b>TOTAL ARAGÓN</b>	<b>97.056</b>	<b>82.404</b>	<b>17,8</b>	<b>960</b>	<b>1.506</b>	<b>-36,3</b>	<b>6.905</b>	<b>11.033</b>	<b>-37,4</b>	<b>105.298</b>	<b>95.286</b>	<b>10,5</b>
OVIEDO	39.714	40.911	-2,9	6.278	5.304	18,4	2	2	-	46.009	46.226	-0,5
GIJÓN	16.343	8.915	83,3	2.881	3.704	-22,2	268	343	-21,9	19.493	12.964	50,4
<b>TOTAL ASTURIAS</b>	<b>56.057</b>	<b>49.826</b>	<b>12,5</b>	<b>9.159</b>	<b>9.008</b>	<b>1,7</b>	<b>270</b>	<b>345</b>	<b>-21,7</b>	<b>65.502</b>	<b>59.190</b>	<b>10,7</b>
BALEARES	22.109	17.247	28,2	1.792	265	-	94	100	-6,0	30.564	24.565	24,4
<b>TOTAL BALEARES</b>	<b>22.109</b>	<b>17.247</b>	<b>28,2</b>	<b>1.792</b>	<b>265</b>	<b>-</b>	<b>94</b>	<b>100</b>	<b>-6,0</b>	<b>30.564</b>	<b>24.565</b>	<b>24,4</b>
LAS PALMAS	3.620	3.645	-0,7	3.543	2.240	58,2	789	472	67,2	8.221	6.358	29,3
STA.CRUZ TENERIFE	16.674	14.093	18,3	1.085	946	14,7	545	551	-1,1	18.452	15.793	16,8
<b>TOTAL CANARIAS</b>	<b>20.294</b>	<b>17.738</b>	<b>14,4</b>	<b>4.628</b>	<b>3.186</b>	<b>45,3</b>	<b>1.334</b>	<b>1.023</b>	<b>30,4</b>	<b>26.673</b>	<b>22.151</b>	<b>20,4</b>
CANTABRIA	10.465	24.002	-56,4	2.927	2.031	44,1	544	287	89,5	13.938	26.323	-47,1
<b>TOTAL CANTABRIA</b>	<b>10.465</b>	<b>24.002</b>	<b>-56,4</b>	<b>2.927</b>	<b>2.031</b>	<b>44,1</b>	<b>544</b>	<b>287</b>	<b>89,5</b>	<b>13.938</b>	<b>26.323</b>	<b>-47,1</b>
ALBACETE	8.568	6.985	22,7	562	860	-34,7	5	16	-68,8	9.138	7.865	16,2
CIUDAD REAL	2.900	9.587	-69,8	13.078	14.333	-8,8	28	35	-20,0	16.009	23.960	-33,2
CUENCA	1.959	1.282	52,8	-119	33	-	0	0	-	1.852	1.326	39,7
GUADALAJARA	13.005	10.178	27,8	31.817	16.533	92,4	1.623	1.831	-11,4	46.445	28.542	62,7
TOLEDO	8.037	8.562	-6,1	1.686	609	176,8	851	667	27,6	10.767	10.007	7,6
<b>TOTAL CASTILLA-LA MANCHA</b>	<b>34.469</b>	<b>36.594</b>	<b>-5,8</b>	<b>47.024</b>	<b>32.368</b>	<b>45,3</b>	<b>2.507</b>	<b>2.549</b>	<b>-1,6</b>	<b>84.211</b>	<b>71.700</b>	<b>17,4</b>
ÁVILA	1.075	-1.762	-	-111	0	-	0	0	-	967	-1.756	-
BURGOS	23.765	26.099	-8,9	2.112	2.634	-19,8	67	75	-10,7	25.967	28.825	-9,9
LEÓN	2.353	5.947	-60,4	52	185	-71,9	0	0	-	2.430	6.173	-60,6
PALENCIA	6.793	6.336	7,2	-5	3	-	0	2	-	6.788	6.341	7,0
SALAMANCA	4.166	2.550	63,4	-304	-30	-	81	358	-77,4	3.945	2.877	37,1
SEGOVIA	3.986	4.222	-5,6	3.309	1.921	72,3	0	0	-	7.295	6.143	18,8
SORIA	3.213	2.968	8,3	-3	4	-	0	0	-	3.212	2.974	8,0
VALLADOLID	-11.871	-2.341	-	-480	-2.316	-	1.885	1.357	38,9	-10.449	-3.291	-
ZAMORA	1.039	1.866	-44,3	406	375	8,3	0	0	-	1.446	2.242	-35,5
<b>TOTAL CASTILLA Y LEÓN</b>	<b>34.519</b>	<b>45.885</b>	<b>-24,8</b>	<b>4.976</b>	<b>2.776</b>	<b>79,3</b>	<b>2.033</b>	<b>1.792</b>	<b>13,4</b>	<b>41.601</b>	<b>50.528</b>	<b>-17,7</b>



**4. INGRESOS TRIBUTARIOS POR CONCEPTOS Y CENTROS GESTORES**  
**CUADRO 4.1. MES.**  
 (En miles de euros)

	IVA			I.ESPECIALES			TRÁFICO EXTERIOR			TOTAL CAPITULO II		
	Recaudación		% <sup>^</sup>	Recaudación		% <sup>^</sup>	Recaudación		% <sup>^</sup>	Recaudación		% <sup>^</sup>
	AÑO 2017	AÑO 2016		AÑO 2017	AÑO 2016		AÑO 2017	AÑO 2016		AÑO 2017	AÑO 2016	
BARCELONA	827.216	690.578	19,8	107.199	105.177	1,9	62.401	55.849	11,7	1.025.607	879.212	16,7
GERONA	17.091	669	-	4.721	4.387	7,6	302	371	-18,6	22.167	5.433	-
LÉRIDA	1.201	-2.212	-	2.005	1.797	11,6	7	15	-53,3	3.215	-396	-
TARRAGONA	35.948	29.818	20,6	2.438	1.791	36,1	2.263	2.286	-1,0	40.654	33.909	19,9
<b>TOTAL CATALUÑA</b>	<b>881.456</b>	<b>718.853</b>	<b>22,6</b>	<b>116.363</b>	<b>113.152</b>	<b>2,8</b>	<b>64.973</b>	<b>58.521</b>	<b>11,0</b>	<b>1.091.643</b>	<b>918.158</b>	<b>18,9</b>
BADAJOS	6.620	4.538	45,9	1.996	405	-	2	45	-95,6	8.621	4.992	72,7
CÁCERES	8.282	-1.656	-	-76	-47	-	0	0	-	8.206	-1.703	-
<b>TOTAL EXTREMADURA</b>	<b>14.902</b>	<b>2.882</b>	<b>-</b>	<b>1.920</b>	<b>358</b>	<b>-</b>	<b>2</b>	<b>45</b>	<b>-95,6</b>	<b>16.827</b>	<b>3.289</b>	<b>-</b>
LA CORUÑA	146.151	62.851	132,5	2.424	976	148,4	1.546	3.512	-56,0	150.264	67.495	122,6
LUGO	2.950	3.482	-15,3	72	-39	-	0	1	-	3.022	3.444	-12,3
ORENSE	6.387	2.952	116,4	52	64	-18,8	37	25	48,0	6.478	3.043	112,9
PONTEVEDRA	12.356	10.219	20,9	175	84	108,3	307	245	25,3	12.942	10.554	22,6
VIGO	24.884	15.042	65,4	42	65	-35,4	4.188	4.845	-13,6	29.309	20.117	45,7
<b>TOTAL GALICIA</b>	<b>192.728</b>	<b>94.546</b>	<b>103,8</b>	<b>2.765</b>	<b>1.150</b>	<b>140,4</b>	<b>6.078</b>	<b>8.628</b>	<b>-29,6</b>	<b>202.015</b>	<b>104.653</b>	<b>93,0</b>
MADRID	2.202.133	2.103.236	4,7	1.172.794	1.241.458	-5,5	15.154	17.068	-11,2	3.469.689	3.443.657	0,8
<b>TOTAL MADRID</b>	<b>2.202.133</b>	<b>2.103.236</b>	<b>4,7</b>	<b>1.172.794</b>	<b>1.241.458</b>	<b>-5,5</b>	<b>15.154</b>	<b>17.068</b>	<b>-11,2</b>	<b>3.469.689</b>	<b>3.443.657</b>	<b>0,8</b>
MURCIA	846	-10.194	-	2.138	-994	-	1.299	1.833	-29,1	4.309	-9.327	-
CARTAGENA	-4.184	-12.720	-	4.395	5.788	-24,1	1.062	639	66,2	1.277	-6.293	-
<b>TOTAL MURCIA</b>	<b>-3.338</b>	<b>-22.914</b>	<b>-</b>	<b>6.533</b>	<b>4.794</b>	<b>36,3</b>	<b>2.361</b>	<b>2.472</b>	<b>-4,5</b>	<b>5.586</b>	<b>-15.620</b>	<b>-</b>
NAVARRA	-201.958	-136.973	-	13.773	21.228	-35,1	123	177	-30,5	-188.047	-115.552	-
<b>TOTAL NAVARRA</b>	<b>-201.958</b>	<b>-136.973</b>	<b>-</b>	<b>13.773</b>	<b>21.228</b>	<b>-35,1</b>	<b>123</b>	<b>177</b>	<b>-30,5</b>	<b>-188.047</b>	<b>-115.552</b>	<b>-</b>
ÁLAVA	3.021	-226	-	9	-2	-	210	199	5,5	3.240	-29	-
GUIPÚZCOA	19.835	12.511	58,5	2	3	-33,3	1.217	576	111,3	21.056	13.090	60,9
VIZCAYA	70.364	111.982	-37,2	31.547	7.101	-	2.862	3.560	-19,6	106.582	124.779	-14,6
<b>TOTAL PAÍS VASCO</b>	<b>93.220</b>	<b>124.267</b>	<b>-25,0</b>	<b>31.558</b>	<b>7.102</b>	<b>-</b>	<b>4.289</b>	<b>4.335</b>	<b>-1,1</b>	<b>130.878</b>	<b>137.840</b>	<b>-5,1</b>
LA RIOJA	10.810	10.222	5,8	386	254	52,0	217	172	26,2	11.591	10.713	8,2
<b>TOTAL LA RIOJA</b>	<b>10.810</b>	<b>10.222</b>	<b>5,8</b>	<b>386</b>	<b>254</b>	<b>52,0</b>	<b>217</b>	<b>172</b>	<b>26,2</b>	<b>11.591</b>	<b>10.713</b>	<b>8,2</b>
ALICANTE	35.217	31.982	10,1	1.906	2.315	-17,7	6.247	5.555	12,5	44.040	40.296	9,3
CASTELLÓN	11.270	551	-	765	678	12,8	347	556	-37,6	12.390	1.799	-
VALENCIA	172.474	186.625	-7,6	17.596	17.680	-0,5	34.566	35.385	-2,3	225.009	239.983	-6,2
<b>TOTAL VALENCIA</b>	<b>218.961</b>	<b>219.158</b>	<b>-0,1</b>	<b>20.267</b>	<b>20.673</b>	<b>-2,0</b>	<b>41.160</b>	<b>41.496</b>	<b>-0,8</b>	<b>281.439</b>	<b>282.078</b>	<b>-0,2</b>
CEUTA	-79	7	-	129	126	2,4	0	0	-	308	305	1,0
MELILLA	-1	7	-	122	122	-	0	0	-	349	306	14,1
<b>TOTAL DELEGACIONES</b>	<b>3.799.595</b>	<b>3.430.175</b>	<b>10,8</b>	<b>1.477.982</b>	<b>1.489.275</b>	<b>-0,8</b>	<b>158.614</b>	<b>160.414</b>	<b>-1,1</b>	<b>5.558.666</b>	<b>5.203.047</b>	<b>6,8</b>
SERVICIOS CENTRALES	-2.611.467	-2.504.204	-	-1.051.919	-1.047.636	-	0	0	-	-3.663.381	-3.551.832	-
SS.CC. (ESTADO) (+)	482	860	-44,0	0	0	-				487	868	-43,9
SS.CC. (CC.AA.) (-)	2.558.739	2.452.745	4,3	1.034.292	1.029.912	0,4				3.593.031	3.482.657	3,2
SS.CC. (CC.LL.) (-)	53.210	52.319	1,7	17.627	17.724	-0,5				70.837	70.043	1,1
<b>INGRESOS TRIBUTARIOS DEL ESTADO</b>	<b>1.188.128</b>	<b>925.971</b>	<b>28,3</b>	<b>426.063</b>	<b>441.639</b>	<b>-3,5</b>	<b>158.614</b>	<b>160.414</b>	<b>-1,1</b>	<b>1.895.285</b>	<b>1.651.215</b>	<b>14,8</b>
<b>INGRESOS TRIBUTARIOS TOTALES</b>	<b>3.800.077</b>	<b>3.431.035</b>	<b>10,8</b>	<b>1.477.982</b>	<b>1.489.275</b>	<b>-0,8</b>	<b>158.614</b>	<b>160.414</b>	<b>-1,1</b>	<b>5.559.153</b>	<b>5.203.915</b>	<b>6,8</b>





PERIODO : MARZO DE 2017						
4. INGRESOS TRIBUTARIOS POR CONCEPTOS Y CENTROS GESTORES						
CUADRO 4.1. MES.						
(En miles de euros)						
	TOTAL CAPITULO III			TOTAL GENERAL		
	Recaudación			Recaudación		
	AÑO 2017	AÑO 2016	%^	AÑO 2017	AÑO 2016	%^
ALMERÍA	1.214	1.569	-22,6	17.919	3.600	-
CÁDIZ	2.218	1.218	82,1	66.451	59.986	10,8
CÓRDOBA	872	1.970	-55,7	26.498	4.451	-
GRANADA	1.490	1.640	-9,1	29.029	22.693	27,9
HUELVA	598	890	-32,8	8.030	13.011	-38,3
JAÉN	966	853	13,2	6.623	11.675	-43,3
MÁLAGA	4.570	4.279	6,8	84.435	95.429	-11,5
SEVILLA	3.159	3.519	-10,2	235.911	193.446	22,0
JERÉZ DE LA FRA.	1.868	347	-	19.603	9.567	104,9
<b>TOTAL ANDALUCÍA</b>	<b>16.955</b>	<b>16.285</b>	<b>4,1</b>	<b>494.499</b>	<b>413.858</b>	<b>19,5</b>
HUESCA	351	434	-19,1	7.666	7.298	5,0
TERUEL	156	158	-1,3	10.367	5.078	104,2
ZARAGOZA	2.649	2.618	1,2	171.228	184.209	-7,0
<b>TOTAL ARAGÓN</b>	<b>3.156</b>	<b>3.210</b>	<b>-1,7</b>	<b>189.261</b>	<b>196.585</b>	<b>-3,7</b>
OVIEDO	1.282	1.097	16,9	93.195	101.789	-8,4
GIJÓN	628	525	19,6	28.364	20.720	36,9
<b>TOTAL ASTURIAS</b>	<b>1.910</b>	<b>1.622</b>	<b>17,8</b>	<b>121.559</b>	<b>122.509</b>	<b>-0,8</b>
BALEARES	3.913	3.271	19,6	100.692	98.364	2,4
<b>TOTAL BALEARES</b>	<b>3.913</b>	<b>3.271</b>	<b>19,6</b>	<b>100.692</b>	<b>98.364</b>	<b>2,4</b>
LAS PALMAS	1.281	2.911	-56,0	68.703	75.167	-8,6
STA. CRUZ TENERIFE	1.109	1.174	-5,5	44.813	40.233	11,4
<b>TOTAL CANARIAS</b>	<b>2.390</b>	<b>4.085</b>	<b>-41,5</b>	<b>113.516</b>	<b>115.400</b>	<b>-1,6</b>
CANTABRIA	1.232	2.094	-41,2	52.829	289.946	-81,8
<b>TOTAL CANTABRIA</b>	<b>1.232</b>	<b>2.094</b>	<b>-41,2</b>	<b>52.829</b>	<b>289.946</b>	<b>-81,8</b>
ALBACETE	640	518	23,6	15.199	13.731	10,7
CIUDAD REAL	1.623	563	188,3	24.523	31.538	-22,2
CUENCA	233	296	-21,3	5.753	4.737	21,4
GUADALAJARA	534	415	28,7	50.184	34.504	45,4
TOLEDO	989	1.083	-8,7	51.641	50.093	3,1
<b>TOTAL CASTILLA-LA MANCHA</b>	<b>4.019</b>	<b>2.875</b>	<b>39,8</b>	<b>147.300</b>	<b>134.603</b>	<b>9,4</b>
ÁVILA	165	211	-21,8	3.334	558	-
BURGOS	656	610	7,5	39.486	44.102	-10,5
LEÓN	5.435	656	-	18.256	18.426	-0,9
PALENCIA	169	238	-29,0	14.266	12.546	13,7
SALAMANCA	529	575	-8,0	15.683	12.701	23,5
SEGOVIA	233	259	-10,0	11.926	10.588	12,6
SORIA	168	115	46,1	6.311	5.743	9,9
VALLADOLID	730	1.111	-34,3	29.663	37.553	-21,0
ZAMORA	340	116	193,1	5.788	4.617	25,4
<b>TOTAL CASTILLA Y LEÓN</b>	<b>8.425</b>	<b>3.891</b>	<b>116,5</b>	<b>144.713</b>	<b>146.834</b>	<b>-1,4</b>



PERIODO : MARZO DE 2017						
4. INGRESOS TRIBUTARIOS POR CONCEPTOS Y CENTROS GESTORES						
CUADRO 4.1. MES.						
(En miles de euros)						
	TOTAL CAPITULO III			TOTAL GENERAL		
	Recaudación		% <sup>^</sup>	Recaudación		% <sup>^</sup>
	AÑO 2017	AÑO 2016		AÑO 2017	AÑO 2016	
BARCELONA	15.604	30.609	-49,0	1.788.056	1.695.400	5,5
GERONA	1.597	1.611	-0,9	47.101	27.771	69,6
LÉRIDA	629	832	-24,4	13.787	10.704	28,8
TARRAGONA	1.545	1.544	0,1	68.072	62.406	9,1
<b>TOTAL CATALUÑA</b>	<b>19.375</b>	<b>34.596</b>	<b>-44,0</b>	<b>1.917.016</b>	<b>1.796.281</b>	<b>6,7</b>
BADAJOS	1.054	731	44,2	39.382	34.968	12,6
CÁCERES	403	354	13,8	10.716	15.492	-30,8
<b>TOTAL EXTREMADURA</b>	<b>1.457</b>	<b>1.085</b>	<b>34,3</b>	<b>50.098</b>	<b>50.460</b>	<b>-0,7</b>
LA CORUÑA	1.516	3.577	-57,6	232.024	155.624	49,1
LUGO	320	630	-49,2	9.843	11.208	-12,2
ORENSE	603	632	-4,6	14.325	11.387	25,8
PONTEVEDRA	794	840	-5,5	22.276	18.950	17,6
VIGO	998	924	8,0	54.897	40.078	37,0
<b>TOTAL GALICIA</b>	<b>4.231</b>	<b>6.603</b>	<b>-35,9</b>	<b>333.365</b>	<b>237.247</b>	<b>40,5</b>
MADRID	34.850	28.082	24,1	5.512.992	5.343.163	3,2
<b>TOTAL MADRID</b>	<b>34.850</b>	<b>28.082</b>	<b>24,1</b>	<b>5.512.992</b>	<b>5.343.163</b>	<b>3,2</b>
MURCIA	2.306	2.350	-1,9	58.269	47.228	23,4
CARTAGENA	477	449	6,2	8.796	1.945	-
<b>TOTAL MURCIA</b>	<b>2.783</b>	<b>2.799</b>	<b>-0,6</b>	<b>67.065</b>	<b>49.173</b>	<b>36,4</b>
NAVARRA	123	229	-46,3	-187.692	-112.752	-
<b>TOTAL NAVARRA</b>	<b>123</b>	<b>229</b>	<b>-46,3</b>	<b>-187.692</b>	<b>-112.752</b>	<b>-</b>
ÁLAVA	26	72	-63,9	5.460	4.449	22,7
GUIPÚZCOA	67	175	-61,7	27.802	19.352	43,7
VIZCAYA	-737	1.421	-	269.601	278.273	-3,1
<b>TOTAL PAÍS VASCO</b>	<b>-644</b>	<b>1.668</b>	<b>-</b>	<b>302.863</b>	<b>302.074</b>	<b>0,3</b>
LA RIOJA	471	687	-31,4	26.427	25.331	4,3
<b>TOTAL LA RIOJA</b>	<b>471</b>	<b>687</b>	<b>-31,4</b>	<b>26.427</b>	<b>25.331</b>	<b>4,3</b>
ALICANTE	3.294	3.924	-16,1	80.665	77.180	4,5
CASTELLÓN	1.030	1.371	-24,9	37.847	27.952	35,4
VALENCIA	11.418	8.689	31,4	422.133	434.854	-2,9
<b>TOTAL VALENCIA</b>	<b>15.742</b>	<b>13.984</b>	<b>12,6</b>	<b>540.645</b>	<b>539.986</b>	<b>0,1</b>
CEUTA	198	163	21,5	1.608	1.756	-8,4
MELILLA	111	93	19,4	1.220	1.180	3,4
<b>TOTAL DELEGACIONES</b>	<b>120.697</b>	<b>127.322</b>	<b>-5,2</b>	<b>9.929.976</b>	<b>9.751.998</b>	<b>1,8</b>
SERVICIOS CENTRALES	69.953	36.924	89,5	-6.397.785	-6.152.975	-
SS.CC. (ESTADO) (+)				325.932	251.448	29,6
SS.CC. (CC.AA.) (-)				6.588.680	6.270.497	5,1
SS.CC. (CC.LL.) (-)				135.037	133.926	0,8
<b>INGRESOS TRIBUTARIOS DEL ESTADO</b>	<b>190.650</b>	<b>164.246</b>	<b>16,1</b>	<b>3.532.191</b>	<b>3.599.023</b>	<b>-1,9</b>
<b>INGRESOS TRIBUTARIOS TOTALES</b>	<b>190.650</b>	<b>164.246</b>	<b>16,1</b>	<b>10.255.908</b>	<b>10.003.446</b>	<b>2,5</b>



4. INGRESOS TRIBUTARIOS POR CONCEPTOS Y CENTROS GESTORES  
CUADRO 4.2. ACUMULADO.  
(En miles de euros)

	IRPF			I.s/SOCIEDADES			IRNR			TOTAL CAPITULO I		
	Recaudación		% <sup>^</sup>	Recaudación		% <sup>^</sup>	Recaudación		% <sup>^</sup>	Recaudación		% <sup>^</sup>
	AÑO 2017	AÑO 2016		AÑO 2017	AÑO 2016		AÑO 2017	AÑO 2016		AÑO 2017	AÑO 2016	
ALMERÍA	111.790	104.583	6,9	4.791	6.905	-30,6	2.268	2.525	-10,2	119.094	114.340	4,2
CÁDIZ	121.437	134.210	-9,5	2.045	1.269	61,2	3.766	2.256	66,9	127.546	138.377	-7,8
CÓRDOBA	95.385	93.815	1,7	190	1.510	-87,4	392	168	133,3	99.020	98.199	0,8
GRANADA	120.130	118.678	1,2	-2.486	765	-	1.119	1.051	6,5	121.045	123.489	-2,0
HUELVA	51.960	52.862	-1,7	2.038	1.736	17,4	391	365	7,1	54.541	55.133	-1,1
JAÉN	72.785	63.528	14,6	1.566	-757	-	182	687	-73,5	74.680	64.345	16,1
MÁLAGA	256.221	254.017	0,9	4.044	9.792	-58,7	19.867	20.738	-4,2	286.778	288.269	-0,5
SEVILLA	761.963	743.961	2,4	-3.094	2.058	-	2.363	9.768	-75,8	842.564	832.033	1,3
JERÉZ DE LA FRA.	24.186	24.314	-0,5	1.625	446	-	343	464	-26,1	26.160	25.229	3,7
<b>TOTAL ANDALUCÍA</b>	<b>1.615.857</b>	<b>1.589.968</b>	<b>1,6</b>	<b>10.719</b>	<b>23.724</b>	<b>-54,8</b>	<b>30.691</b>	<b>38.022</b>	<b>-19,3</b>	<b>1.751.428</b>	<b>1.739.414</b>	<b>0,7</b>
HUESCA	41.555	39.791	4,4	514	1.774	-71,0	197	125	57,6	42.854	42.204	1,5
TERUEL	18.819	21.245	-11,4	-194	-407	-	271	112	142,0	19.092	21.008	-9,1
ZARAGOZA	388.855	404.729	-3,9	-71.138	-55.324	-	1.744	1.854	-5,9	326.580	360.430	-9,4
<b>TOTAL ARAGÓN</b>	<b>449.229</b>	<b>465.765</b>	<b>-3,6</b>	<b>-70.818</b>	<b>-53.957</b>	<b>-</b>	<b>2.212</b>	<b>2.091</b>	<b>5,8</b>	<b>388.526</b>	<b>423.642</b>	<b>-8,3</b>
OVIEDO	223.706	228.087	-1,9	-8.096	-31.890	-	6.976	6.167	13,1	238.021	221.356	7,5
GIJÓN	65.557	67.271	-2,5	1.740	-3.914	-	510	384	32,8	67.974	65.212	4,2
<b>TOTAL ASTURIAS</b>	<b>289.263</b>	<b>295.358</b>	<b>-2,1</b>	<b>-6.356</b>	<b>-35.804</b>	<b>-</b>	<b>7.486</b>	<b>6.551</b>	<b>14,3</b>	<b>305.995</b>	<b>286.568</b>	<b>6,8</b>
BALEARES	394.127	375.685	4,9	-59.051	-32.311	-	26.178	25.231	3,8	372.102	383.737	-3,0
<b>TOTAL BALEARES</b>	<b>394.127</b>	<b>375.685</b>	<b>4,9</b>	<b>-59.051</b>	<b>-32.311</b>	<b>-</b>	<b>26.178</b>	<b>25.231</b>	<b>3,8</b>	<b>372.102</b>	<b>383.737</b>	<b>-3,0</b>
LAS PALMAS	318.095	301.899	5,4	-4.003	-10.725	-	6.994	5.814	20,3	343.518	320.021	7,3
STA.CRUZ TENERIFE	156.800	143.261	9,5	-11.988	-20.731	-	8.128	6.453	26,0	155.106	130.792	18,6
<b>TOTAL CANARIAS</b>	<b>474.895</b>	<b>445.160</b>	<b>6,7</b>	<b>-15.991</b>	<b>-31.456</b>	<b>-</b>	<b>15.122</b>	<b>12.267</b>	<b>23,3</b>	<b>498.624</b>	<b>450.813</b>	<b>10,6</b>
CANTABRIA	441.919	421.826	4,8	21.756	-535.650	-	63.205	62.438	1,2	538.067	-40.607	-
<b>TOTAL CANTABRIA</b>	<b>441.919</b>	<b>421.826</b>	<b>4,8</b>	<b>21.756</b>	<b>-535.650</b>	<b>-</b>	<b>63.205</b>	<b>62.438</b>	<b>1,2</b>	<b>538.067</b>	<b>-40.607</b>	<b>-</b>
ALBACETE	53.582	51.459	4,1	24	245	-90,2	105	140	-25,0	55.066	53.328	3,3
CIUDAD REAL	59.036	56.450	4,6	2.235	2.474	-9,7	89	97	-8,2	66.058	60.579	9,0
CUENCA	29.288	26.422	10,8	209	-180	-	53	31	71,0	29.869	26.586	12,3
GUADALAJARA	31.090	30.501	1,9	-751	2.860	-	310	160	93,8	30.771	33.639	-8,5
TOLEDO	210.335	196.559	7,0	-3.768	605	-	285	221	29,0	210.354	200.776	4,8
<b>TOTAL CASTILLA-LA MANCHA</b>	<b>383.331</b>	<b>361.391</b>	<b>6,1</b>	<b>-2.051</b>	<b>6.004</b>	<b>-</b>	<b>842</b>	<b>649</b>	<b>29,7</b>	<b>392.118</b>	<b>374.908</b>	<b>4,6</b>
ÁVILA	19.286	18.993	1,5	835	589	41,8	10	16	-37,5	20.225	19.684	2,7
BURGOS	93.433	91.310	2,3	-3.773	-13	-	1.014	936	8,3	92.267	93.928	-1,8
LEÓN	77.234	72.247	6,9	1.203	1.880	-36,0	224	243	-7,8	79.276	74.963	5,8
PALENCIA	34.925	32.636	7,0	1.352	1.108	22,0	801	751	6,7	37.717	35.306	6,8
SALAMANCA	63.939	62.118	2,9	4.761	4.110	15,8	129	454	-71,6	69.304	67.384	2,8
SEGOVIA	29.851	28.390	5,1	-192	973	-	144	154	-6,5	30.130	29.813	1,1
SORIA	20.842	20.169	3,3	-86	-832	-	88	18	-	22.204	20.696	7,3
VALLADOLID	202.680	208.155	-2,6	-3.342	1.556	-	507	853	-40,6	202.775	213.900	-5,2
ZAMORA	23.991	23.685	1,3	292	512	-43,0	19	20	-5,0	25.065	24.871	0,8
<b>TOTAL CASTILLA Y LEÓN</b>	<b>566.181</b>	<b>557.703</b>	<b>1,5</b>	<b>1.050</b>	<b>9.883</b>	<b>-89,4</b>	<b>2.936</b>	<b>3.445</b>	<b>-14,8</b>	<b>578.963</b>	<b>580.545</b>	<b>-0,3</b>



4. INGRESOS TRIBUTARIOS POR CONCEPTOS Y CENTROS GESTORES  
CUADRO 4.2. ACUMULADO.  
(En miles de euros)

	IRPF			I.s/SOCIEDADES			IRNR			TOTAL CAPITULO I		
	Recaudación		% <sup>^</sup>	Recaudación		% <sup>^</sup>	Recaudación		% <sup>^</sup>	Recaudación		% <sup>^</sup>
	AÑO 2017	AÑO 2016		AÑO 2017	AÑO 2016		AÑO 2017	AÑO 2016		AÑO 2017	AÑO 2016	
BARCELONA	3.569.820	3.438.037	3,8	-1.351.270	-667.466	-	91.213	83.192	9,6	2.372.427	2.910.363	-18,5
GERONA	197.017	183.618	7,3	327	5.758	-94,3	5.250	7.181	-26,9	203.689	197.100	3,3
LÉRIDA	106.124	92.426	14,8	-2.002	3.296	-	557	588	-5,3	106.475	97.190	9,6
TARRAGONA	166.892	161.532	3,3	-9.996	282	-	3.473	3.838	-9,5	162.877	167.181	-2,6
<b>TOTAL CATALUÑA</b>	<b>4.039.853</b>	<b>3.875.613</b>	<b>4,2</b>	<b>-1.362.941</b>	<b>-658.130</b>	<b>-</b>	<b>100.493</b>	<b>94.799</b>	<b>6,0</b>	<b>2.845.468</b>	<b>3.371.834</b>	<b>-15,6</b>
BADAJOS	144.056	154.402	-6,7	4.957	1.892	162,0	357	484	-26,2	151.806	160.080	-5,2
CÁCERES	31.813	32.207	-1,2	1.471	421	-	135	66	104,5	36.770	49.243	-25,3
<b>TOTAL EXTREMADURA</b>	<b>175.869</b>	<b>186.609</b>	<b>-5,8</b>	<b>6.428</b>	<b>2.313</b>	<b>177,9</b>	<b>492</b>	<b>550</b>	<b>-10,5</b>	<b>188.576</b>	<b>209.323</b>	<b>-9,9</b>
LA CORUÑA	392.638	378.776	3,7	-283.661	-107.176	-	5.455	2.417	125,7	123.995	283.435	-56,3
LUGO	52.268	51.714	1,1	-9.556	-6.608	-	184	223	-17,5	44.577	47.249	-5,7
ORENSE	49.957	49.356	1,2	1.636	2.146	-23,8	532	484	9,9	54.063	54.482	-0,8
PONTEVEDRA	73.225	71.177	2,9	3.137	715	-	651	489	33,1	77.376	72.710	6,4
VIGO	120.163	113.456	5,9	-12.231	-7.123	-	1.523	1.346	13,2	109.530	107.914	1,5
<b>TOTAL GALICIA</b>	<b>688.251</b>	<b>664.479</b>	<b>3,6</b>	<b>-300.675</b>	<b>-118.046</b>	<b>-</b>	<b>8.345</b>	<b>4.959</b>	<b>68,3</b>	<b>409.541</b>	<b>565.790</b>	<b>-27,6</b>
MADRID	7.513.708	7.282.917	3,2	-1.960.296	-2.083.439	-	322.301	187.144	72,2	5.985.138	5.481.683	9,2
<b>TOTAL MADRID</b>	<b>7.513.708</b>	<b>7.282.917</b>	<b>3,2</b>	<b>-1.960.296</b>	<b>-2.083.439</b>	<b>-</b>	<b>322.301</b>	<b>187.144</b>	<b>72,2</b>	<b>5.985.138</b>	<b>5.481.683</b>	<b>9,2</b>
MURCIA	282.756	360.624	-21,6	5.072	-4.455	-	1.637	1.388	17,9	290.936	359.129	-19,0
CARTAGENA	47.340	43.350	9,2	-3.649	4.968	-	856	1.083	-21,0	45.919	51.003	-10,0
<b>TOTAL MURCIA</b>	<b>330.096</b>	<b>403.974</b>	<b>-18,3</b>	<b>1.423</b>	<b>513</b>	<b>177,4</b>	<b>2.493</b>	<b>2.471</b>	<b>0,9</b>	<b>336.855</b>	<b>410.132</b>	<b>-17,9</b>
NAVARRA	25.017	19.125	30,8	-4.102	-1.796	-	373	503	-25,8	21.572	54.442	-60,4
<b>TOTAL NAVARRA</b>	<b>25.017</b>	<b>19.125</b>	<b>30,8</b>	<b>-4.102</b>	<b>-1.796</b>	<b>-</b>	<b>373</b>	<b>503</b>	<b>-25,8</b>	<b>21.572</b>	<b>54.442</b>	<b>-60,4</b>
ÁLAVA	12.825	12.626	1,6	229	-703	-	1.463	545	168,4	12.721	13.083	-2,8
GUIPÚZCOA	26.881	30.364	-11,5	360	-1.197	-	167	179	-6,7	27.451	33.713	-18,6
VIZCAYA	421.153	404.496	4,1	-170.752	-539.398	-	38.207	44.381	-13,9	316.305	-75.129	-
<b>TOTAL PAÍS VASCO</b>	<b>460.859</b>	<b>447.486</b>	<b>3,0</b>	<b>-170.163</b>	<b>-541.298</b>	<b>-</b>	<b>39.837</b>	<b>45.105</b>	<b>-11,7</b>	<b>356.477</b>	<b>-28.333</b>	<b>-</b>
LA RIOJA	100.164	90.934	10,2	2.156	1.216	77,3	1.660	391	-	107.231	94.367	13,6
<b>TOTAL LA RIOJA</b>	<b>100.164</b>	<b>90.934</b>	<b>10,2</b>	<b>2.156</b>	<b>1.216</b>	<b>77,3</b>	<b>1.660</b>	<b>391</b>	<b>-</b>	<b>107.231</b>	<b>94.367</b>	<b>13,6</b>
ALICANTE	281.081	260.873	7,7	-2.533	4.814	-	15.580	12.595	23,7	296.046	280.331	5,6
CASTELLÓN	156.391	143.331	9,1	-2.103	6.468	-	1.685	2.254	-25,2	158.345	154.391	2,6
VALENCIA	904.588	948.957	-4,7	-23.554	-18.279	-	7.192	7.861	-8,5	892.029	941.965	-5,3
<b>TOTAL VALENCIA</b>	<b>1.342.060</b>	<b>1.353.161</b>	<b>-0,8</b>	<b>-28.190</b>	<b>-6.997</b>	<b>-</b>	<b>24.457</b>	<b>22.710</b>	<b>7,7</b>	<b>1.346.420</b>	<b>1.376.687</b>	<b>-2,2</b>
CEUTA	9.710	8.570	13,3	390	357	9,2	309	289	6,9	11.718	9.367	25,1
MELILLA	5.657	6.251	-9,5	414	581	-28,7	447	510	-12,4	6.765	7.515	-10,0
<b>TOTAL DELEGACIONES</b>	<b>19.306.046</b>	<b>18.851.975</b>	<b>2,4</b>	<b>-3.936.298</b>	<b>-4.054.293</b>	<b>-</b>	<b>649.879</b>	<b>510.125</b>	<b>27,4</b>	<b>16.441.584</b>	<b>15.751.827</b>	<b>4,4</b>
SERVICIOS CENTRALES	-8.487.531	-7.851.557	-	233	229	1,7	1.022	1.031	-0,9	-8.486.276	-7.850.297	-
SS.CC. (ESTADO) (+)	692.018	703.610	-1,6							693.273	704.870	-1,6
SS.CC. (CC.AA.) (-)	8.986.948	8.363.519	7,5							8.986.948	8.363.519	7,5
SS.CC. (CC.LL.) (-)	192.601	191.648	0,5							192.601	191.648	0,5
<b>INGRESOS TRIBUTARIOS DEL ESTADO</b>	<b>10.818.515</b>	<b>11.000.418</b>	<b>-1,7</b>	<b>-3.936.065</b>	<b>-4.054.064</b>	<b>-</b>	<b>650.901</b>	<b>511.156</b>	<b>27,3</b>	<b>7.955.308</b>	<b>7.901.530</b>	<b>0,7</b>
<b>INGRESOS TRIBUTARIOS TOTALES</b>	<b>19.998.064</b>	<b>19.555.585</b>	<b>2,3</b>	<b>-3.936.065</b>	<b>-4.054.064</b>	<b>-</b>	<b>650.901</b>	<b>511.156</b>	<b>27,3</b>	<b>17.134.857</b>	<b>16.456.697</b>	<b>4,1</b>



4. INGRESOS TRIBUTARIOS POR CONCEPTOS Y CENTROS GESTORES  
CUADRO 4.2. ACUMULADO.  
(En miles de euros)

	IVA			I.ESPECIALES			TRÁFICO EXTERIOR			TOTAL CAPITULO II		
	Recaudación		% <sup>^</sup>	Recaudación		% <sup>^</sup>	Recaudación		% <sup>^</sup>	Recaudación		% <sup>^</sup>
	AÑO 2017	AÑO 2016		AÑO 2017	AÑO 2016		AÑO 2017	AÑO 2016		AÑO 2017	AÑO 2016	
ALMERÍA	22.297	17.879	24,7	6.101	11.040	-44,7	234	263	-11,0	30.868	30.900	-0,1
CÁDIZ	162.529	151.728	7,1	16.685	16.146	3,3	22.181	22.909	-3,2	201.830	190.999	5,7
CÓRDOBA	107.771	74.211	45,2	7.047	4.208	67,5	528	67	-	115.708	78.748	46,9
GRANADA	97.642	97.713	-0,1	12.970	10.674	21,5	127	107	18,7	110.971	108.675	2,1
HUELVA	24.176	30.767	-21,4	19.650	14.196	38,4	918	2.150	-57,3	44.816	47.223	-5,1
JAÉN	36.383	51.900	-29,9	235	310	-24,2	352	25	-	37.109	52.389	-29,2
MÁLAGA	305.970	268.694	13,9	12.194	10.419	17,0	5.548	3.989	39,1	324.778	284.854	14,0
SEVILLA	325.057	262.880	23,7	34.597	19.860	74,2	1.807	1.433	26,1	367.684	289.134	27,2
JERÉZ DE LA FRA.	32.373	25.465	27,1	17.247	14.165	21,8	4.610	5	-	54.300	39.687	36,8
<b>TOTAL ANDALUCÍA</b>	<b>1.114.198</b>	<b>981.237</b>	<b>13,6</b>	<b>126.726</b>	<b>101.018</b>	<b>25,4</b>	<b>36.305</b>	<b>30.948</b>	<b>17,3</b>	<b>1.288.064</b>	<b>1.122.609</b>	<b>14,7</b>
HUESCA	43.859	35.986	21,9	77	1.701	-95,5	0	0	-	44.021	37.750	16,6
TERUEL	36.217	22.216	63,0	10.391	3.406	-	0	0	-	46.628	25.645	81,8
ZARAGOZA	380.314	335.731	13,3	2.554	795	-	24.266	27.974	-13,3	409.928	366.642	11,8
<b>TOTAL ARAGÓN</b>	<b>460.390</b>	<b>393.933</b>	<b>16,9</b>	<b>13.022</b>	<b>5.902</b>	<b>120,6</b>	<b>24.266</b>	<b>27.974</b>	<b>-13,3</b>	<b>500.577</b>	<b>430.037</b>	<b>16,4</b>
OVIEDO	192.960	159.130	21,3	29.826	37.207	-19,8	5	4	25,0	223.196	196.697	13,5
GIJÓN	79.376	64.387	23,3	14.736	15.118	-2,5	813	828	-1,8	94.978	80.379	18,2
<b>TOTAL ASTURIAS</b>	<b>272.336</b>	<b>223.517</b>	<b>21,8</b>	<b>44.562</b>	<b>52.325</b>	<b>-14,8</b>	<b>818</b>	<b>832</b>	<b>-1,7</b>	<b>318.174</b>	<b>277.076</b>	<b>14,8</b>
BALEARES	292.977	251.035	16,7	3.874	1.716	125,8	212	234	-9,4	322.033	273.868	17,6
<b>TOTAL BALEARES</b>	<b>292.977</b>	<b>251.035</b>	<b>16,7</b>	<b>3.874</b>	<b>1.716</b>	<b>125,8</b>	<b>212</b>	<b>234</b>	<b>-9,4</b>	<b>322.033</b>	<b>273.868</b>	<b>17,6</b>
LAS PALMAS	14.279	9.871	44,7	11.245	8.682	29,5	1.943	2.167	-10,3	29.052	21.922	32,5
STA.CRUZ TENERIFE	57.173	47.167	21,2	4.791	3.870	23,8	1.676	1.384	21,1	64.826	53.327	21,6
<b>TOTAL CANARIAS</b>	<b>71.452</b>	<b>57.038</b>	<b>25,3</b>	<b>16.036</b>	<b>12.552</b>	<b>27,8</b>	<b>3.619</b>	<b>3.551</b>	<b>1,9</b>	<b>93.878</b>	<b>75.249</b>	<b>24,8</b>
CANTABRIA	160.166	143.434	11,7	9.297	11.184	-16,9	1.541	1.068	44,3	171.174	155.849	9,8
<b>TOTAL CANTABRIA</b>	<b>160.166</b>	<b>143.434</b>	<b>11,7</b>	<b>9.297</b>	<b>11.184</b>	<b>-16,9</b>	<b>1.541</b>	<b>1.068</b>	<b>44,3</b>	<b>171.174</b>	<b>155.849</b>	<b>9,8</b>
ALBACETE	69.506	61.877	12,3	2.204	2.153	2,4	25	35	-28,6	71.900	64.171	12,0
CIUDAD REAL	58.639	52.997	10,6	32.425	28.289	14,6	72	123	-41,5	91.263	81.500	12,0
CUENCA	20.042	19.255	4,1	-162	-75	-	4	0	-	19.939	19.273	3,5
GUADALAJARA	53.153	46.629	14,0	79.680	45.913	73,5	5.905	6.475	-8,8	138.762	99.031	40,1
TOLEDO	98.440	89.295	10,2	4.944	1.942	154,6	1.781	1.549	15,0	106.037	93.517	13,4
<b>TOTAL CASTILLA-LA MANCHA</b>	<b>299.780</b>	<b>270.053</b>	<b>11,0</b>	<b>119.091</b>	<b>78.222</b>	<b>52,2</b>	<b>7.787</b>	<b>8.182</b>	<b>-4,8</b>	<b>427.901</b>	<b>357.492</b>	<b>19,7</b>
ÁVILA	18.413	14.690	25,3	-116	-76	-	0	0	-	18.309	14.634	25,1
BURGOS	129.514	115.628	12,0	6.608	7.450	-11,3	186	167	11,4	136.419	123.366	10,6
LEÓN	63.394	65.381	-3,0	9.613	6.695	43,6	0	7	-	73.145	72.230	1,3
PALENCIA	35.877	34.876	2,9	3.364	2.638	27,5	0	2	-	39.272	37.536	4,6
SALAMANCA	55.608	47.567	16,9	-269	-289	-	326	777	-58,0	56.075	48.350	16,0
SEGOVIA	29.164	28.366	2,8	5.198	3.317	56,7	0	0	-	34.439	31.757	8,4
SORIA	20.870	20.603	1,3	-91	-85	-	0	0	-	20.831	20.565	1,3
VALLADOLID	64.255	87.211	-26,3	-1.020	-9.158	-	5.422	4.992	8,6	69.170	83.375	-17,0
ZAMORA	19.541	19.171	1,9	934	967	-3,4	0	0	-	20.502	20.154	1,7
<b>TOTAL CASTILLA Y LEÓN</b>	<b>436.636</b>	<b>433.493</b>	<b>0,7</b>	<b>24.221</b>	<b>11.459</b>	<b>111,4</b>	<b>5.934</b>	<b>5.945</b>	<b>-0,2</b>	<b>468.162</b>	<b>451.967</b>	<b>3,6</b>



4. INGRESOS TRIBUTARIOS POR CONCEPTOS Y CENTROS GESTORES  
CUADRO 4.2. ACUMULADO.  
(En miles de euros)

	IVA			I.ESPECIALES			TRÁFICO EXTERIOR			TOTAL CAPITULO II		
	Recaudación		% <sup>^</sup>	Recaudación		% <sup>^</sup>	Recaudación		% <sup>^</sup>	Recaudación		% <sup>^</sup>
	AÑO 2017	AÑO 2016		AÑO 2017	AÑO 2016		AÑO 2017	AÑO 2016		AÑO 2017	AÑO 2016	
BARCELONA	3.893.827	3.627.051	7,4	342.786	308.335	11,2	178.302	166.202	7,3	4.509.771	4.192.861	7,6
GERONA	175.287	150.132	16,8	15.440	13.985	10,4	839	975	-13,9	192.828	165.906	16,2
LÉRIDA	86.118	76.960	11,9	5.961	5.572	7,0	27	35	-22,9	92.914	83.164	11,7
TARRAGONA	210.931	197.252	6,9	7.443	5.550	34,1	6.551	7.156	-8,5	225.273	210.346	7,1
<b>TOTAL CATALUÑA</b>	<b>4.366.163</b>	<b>4.051.395</b>	<b>7,8</b>	<b>371.630</b>	<b>333.442</b>	<b>11,5</b>	<b>185.719</b>	<b>174.368</b>	<b>6,5</b>	<b>5.020.786</b>	<b>4.652.277</b>	<b>7,9</b>
BADAJOS	69.335	65.317	6,2	5.115	2.334	119,2	8	77	-89,6	74.602	67.838	10,0
CÁCERES	66.152	44.042	50,2	-206	-183	-	0	0	-	66.131	43.952	50,5
<b>TOTAL EXTREMADURA</b>	<b>135.487</b>	<b>109.359</b>	<b>23,9</b>	<b>4.909</b>	<b>2.151</b>	<b>128,2</b>	<b>8</b>	<b>77</b>	<b>-89,6</b>	<b>140.733</b>	<b>111.790</b>	<b>25,9</b>
LA CORUÑA	494.546	404.934	22,1	30.239	21.948	37,8	8.758	9.303	-5,9	535.791	437.198	22,6
LUGO	45.679	48.895	-6,6	213	149	43,0	1	7	-85,7	45.988	50.141	-8,3
ORENSE	54.822	45.544	20,4	2.615	2.539	3,0	159	158	0,6	57.644	48.285	19,4
PONTEVEDRA	92.524	85.945	7,7	755	428	76,4	1.035	902	14,7	94.485	87.340	8,2
VIGO	117.114	104.683	11,9	169	36	-	14.673	15.682	-6,4	132.915	121.178	9,7
<b>TOTAL GALICIA</b>	<b>804.685</b>	<b>690.001</b>	<b>16,6</b>	<b>33.991</b>	<b>25.100</b>	<b>35,4</b>	<b>24.626</b>	<b>26.052</b>	<b>-5,5</b>	<b>866.823</b>	<b>744.142</b>	<b>16,5</b>
MADRID	8.816.880	8.332.766	5,8	3.738.729	3.880.997	-3,7	38.684	46.507	-16,8	12.855.623	12.507.413	2,8
<b>TOTAL MADRID</b>	<b>8.816.880</b>	<b>8.332.766</b>	<b>5,8</b>	<b>3.738.729</b>	<b>3.880.997</b>	<b>-3,7</b>	<b>38.684</b>	<b>46.507</b>	<b>-16,8</b>	<b>12.855.623</b>	<b>12.507.413</b>	<b>2,8</b>
MURCIA	138.649	119.727	15,8	6.115	-821	-	3.540	3.960	-10,6	149.497	123.769	20,8
CARTAGENA	26.178	8.887	194,6	15.140	16.058	-5,7	2.052	1.551	32,3	43.556	26.683	63,2
<b>TOTAL MURCIA</b>	<b>164.827</b>	<b>128.614</b>	<b>28,2</b>	<b>21.255</b>	<b>15.237</b>	<b>39,5</b>	<b>5.592</b>	<b>5.511</b>	<b>1,5</b>	<b>193.053</b>	<b>150.452</b>	<b>28,3</b>
NAVARRA	-198.342	-124.053	-	13.819	21.279	-35,1	978	465	110,3	-183.476	-102.227	-
<b>TOTAL NAVARRA</b>	<b>-198.342</b>	<b>-124.053</b>	<b>-</b>	<b>13.819</b>	<b>21.279</b>	<b>-35,1</b>	<b>978</b>	<b>465</b>	<b>110,3</b>	<b>-183.476</b>	<b>-102.227</b>	<b>-</b>
ÁLAVA	5.537	1.263	-	-243	-76	-	124	639	-80,6	5.429	1.842	194,7
GUIPÚZCOA	55.159	36.330	51,8	1.125	79	-	2.831	2.066	37,0	59.161	38.502	53,7
VIZCAYA	497.085	314.748	57,9	60.599	15.331	-	9.258	11.305	-18,1	573.452	347.892	64,8
<b>TOTAL PAÍS VASCO</b>	<b>557.781</b>	<b>352.341</b>	<b>58,3</b>	<b>61.481</b>	<b>15.334</b>	<b>-</b>	<b>12.213</b>	<b>14.010</b>	<b>-12,8</b>	<b>638.042</b>	<b>388.236</b>	<b>64,3</b>
LA RIOJA	82.783	84.621	-2,2	1.986	1.616	22,9	977	218	-	86.102	86.642	-0,6
<b>TOTAL LA RIOJA</b>	<b>82.783</b>	<b>84.621</b>	<b>-2,2</b>	<b>1.986</b>	<b>1.616</b>	<b>22,9</b>	<b>977</b>	<b>218</b>	<b>-</b>	<b>86.102</b>	<b>86.642</b>	<b>-0,6</b>
ALICANTE	336.966	321.418	4,8	8.354	8.116	2,9	19.836	19.552	1,5	368.069	350.932	4,9
CASTELLÓN	65.637	59.250	10,8	5.650	4.757	18,8	1.121	3.834	-70,8	72.664	68.059	6,8
VALENCIA	827.999	834.736	-0,8	52.060	49.781	4,6	99.905	96.928	3,1	983.749	983.972	0,0
<b>TOTAL VALENCIA</b>	<b>1.230.602</b>	<b>1.215.404</b>	<b>1,3</b>	<b>66.064</b>	<b>62.654</b>	<b>5,4</b>	<b>120.862</b>	<b>120.314</b>	<b>0,5</b>	<b>1.424.482</b>	<b>1.402.963</b>	<b>1,5</b>
CEUTA	1.008	609	65,5	380	370	2,7	0	0	-	2.120	1.421	49,2
MELILLA	218	238	-8,4	244	372	-34,4	0	0	-	1.249	1.276	-2,1
<b>TOTAL DELEGACIONES</b>	<b>19.070.027</b>	<b>17.595.035</b>	<b>8,4</b>	<b>4.671.317</b>	<b>4.632.930</b>	<b>0,8</b>	<b>470.141</b>	<b>466.256</b>	<b>0,8</b>	<b>24.635.500</b>	<b>23.088.532</b>	<b>6,7</b>
SERVICIOS CENTRALES	-7.805.256	-7.492.114	-	-3.155.729	-3.142.904	-	0	0	-	-10.960.702	-10.634.995	-
SS.CC. (ESTADO) (+)	30.590	23.078	32,6	0	0	-				30.873	23.101	33,6
SS.CC. (CC.AA.) (-)	7.676.217	7.358.235	4,3	3.102.879	3.089.741	0,4				10.779.096	10.447.976	3,2
SS.CC. (CC.LL.) (-)	159.629	156.957	1,7	52.850	53.163	-0,6				212.479	210.120	1,1
<b>INGRESOS TRIBUTARIOS DEL ESTADO</b>	<b>11.264.771</b>	<b>10.102.921</b>	<b>11,5</b>	<b>1.515.588</b>	<b>1.490.026</b>	<b>1,7</b>	<b>470.141</b>	<b>466.256</b>	<b>0,8</b>	<b>13.674.798</b>	<b>12.453.537</b>	<b>9,8</b>
<b>INGRESOS TRIBUTARIOS TOTALES</b>	<b>19.100.617</b>	<b>17.618.113</b>	<b>8,4</b>	<b>4.671.317</b>	<b>4.632.930</b>	<b>0,8</b>	<b>470.141</b>	<b>466.256</b>	<b>0,8</b>	<b>24.666.373</b>	<b>23.111.633</b>	<b>6,7</b>



PERIODO : ENERO/MARZO DE 2017

## 4. INGRESOS TRIBUTARIOS POR CONCEPTOS Y CENTROS GESTORES

## CUADRO 4.2. ACUMULADO.

(En miles de euros)

	TOTAL CAPITULO III			TOTAL GENERAL		
	Recaudación		% <sup>^</sup>	Recaudación		% <sup>^</sup>
	AÑO 2017	AÑO 2016		AÑO 2017	AÑO 2016	
ALMERÍA	3.863	4.699	-17,8	153.825	149.939	2,6
CÁDIZ	5.619	4.766	17,9	334.995	334.142	0,3
CÓRDOBA	2.482	4.618	-46,3	217.210	181.565	19,6
GRANADA	4.054	4.457	-9,0	236.070	236.621	-0,2
HUELVA	1.932	2.472	-21,8	101.289	104.828	-3,4
JAÉN	2.792	2.507	11,4	114.581	119.241	-3,9
MÁLAGA	13.909	13.161	5,7	625.465	586.284	6,7
SEVILLA	11.742	9.775	20,1	1.221.990	1.130.942	8,1
JERÉZ DE LA FRA.	2.839	1.181	140,4	83.299	66.097	26,0
<b>TOTAL ANDALUCÍA</b>	<b>49.232</b>	<b>47.636</b>	<b>3,4</b>	<b>3.088.724</b>	<b>2.909.659</b>	<b>6,2</b>
HUESCA	1.011	1.203	-16,0	87.886	81.157	8,3
TERUEL	404	594	-32,0	66.124	47.247	40,0
ZARAGOZA	7.374	6.625	11,3	743.882	733.697	1,4
<b>TOTAL ARAGÓN</b>	<b>8.789</b>	<b>8.422</b>	<b>4,4</b>	<b>897.892</b>	<b>862.101</b>	<b>4,2</b>
OVIEDO	3.245	6.333	-48,8	464.462	424.386	9,4
GIJÓN	2.096	1.788	17,2	165.048	147.379	12,0
<b>TOTAL ASTURIAS</b>	<b>5.341</b>	<b>8.121</b>	<b>-34,2</b>	<b>629.510</b>	<b>571.765</b>	<b>10,1</b>
BALEARES	9.973	10.598	-5,9	704.108	668.203	5,4
<b>TOTAL BALEARES</b>	<b>9.973</b>	<b>10.598</b>	<b>-5,9</b>	<b>704.108</b>	<b>668.203</b>	<b>5,4</b>
LAS PALMAS	7.070	6.660	6,2	379.640	348.603	8,9
STA. CRUZ TENERIFE	4.185	3.594	16,4	224.117	187.713	19,4
<b>TOTAL CANARIAS</b>	<b>11.255</b>	<b>10.254</b>	<b>9,8</b>	<b>603.757</b>	<b>536.316</b>	<b>12,6</b>
CANTABRIA	3.669	5.538	-33,7	712.910	120.780	-
<b>TOTAL CANTABRIA</b>	<b>3.669</b>	<b>5.538</b>	<b>-33,7</b>	<b>712.910</b>	<b>120.780</b>	<b>-</b>
ALBACETE	1.744	1.758	-0,8	128.710	119.257	7,9
CIUDAD REAL	2.879	2.250	28,0	160.200	144.329	11,0
CUENCA	1.516	907	67,1	51.324	46.766	9,7
GUADALAJARA	1.298	1.150	12,9	170.831	133.820	27,7
TOLEDO	2.835	3.209	-11,7	319.226	297.502	7,3
<b>TOTAL CASTILLA-LA MANCHA</b>	<b>10.272</b>	<b>9.274</b>	<b>10,8</b>	<b>830.291</b>	<b>741.674</b>	<b>11,9</b>
ÁVILA	580	746	-22,3	39.114	35.064	11,6
BURGOS	2.835	2.645	7,2	231.521	219.939	5,3
LEÓN	6.796	2.207	-	159.217	149.400	6,6
PALENCIA	620	629	-1,4	77.609	73.471	5,6
SALAMANCA	1.224	1.440	-15,0	126.603	117.174	8,0
SEGOVIA	869	813	6,9	65.438	62.383	4,9
SORIA	291	332	-12,3	43.326	41.593	4,2
VALLADOLID	2.662	3.093	-13,9	274.607	300.368	-8,6
ZAMORA	974	1.009	-3,5	46.541	46.034	1,1
<b>TOTAL CASTILLA Y LEÓN</b>	<b>16.851</b>	<b>12.914</b>	<b>30,5</b>	<b>1.063.976</b>	<b>1.045.426</b>	<b>1,8</b>



PERIODO : ENERO/MARZO DE 2017						
4. INGRESOS TRIBUTARIOS POR CONCEPTOS Y CENTROS GESTORES						
CUADRO 4.2. ACUMULADO.						
(En miles de euros)						
	TOTAL CAPITULO III			TOTAL GENERAL		
	Recaudación		% <sup>^</sup>	Recaudación		% <sup>^</sup>
	AÑO 2017	AÑO 2016		AÑO 2017	AÑO 2016	
BARCELONA	48.101	73.073	-34,2	6.930.299	7.176.297	-3,4
GERONA	3.037	11.216	-72,9	399.554	374.222	6,8
LÉRIDA	2.067	2.201	-6,1	201.456	182.555	10,4
TARRAGONA	3.915	4.311	-9,2	392.065	381.838	2,7
<b>TOTAL CATALUÑA</b>	<b>57.120</b>	<b>90.801</b>	<b>-37,1</b>	<b>7.923.374</b>	<b>8.114.912</b>	<b>-2,4</b>
BADAJOS	3.076	2.638	16,6	229.484	230.556	-0,5
CÁCERES	1.298	1.273	2,0	104.199	94.468	10,3
<b>TOTAL EXTREMADURA</b>	<b>4.374</b>	<b>3.911</b>	<b>11,8</b>	<b>333.683</b>	<b>325.024</b>	<b>2,7</b>
LA CORUÑA	4.620	7.988	-42,2	664.406	728.621	-8,8
LUGO	918	1.373	-33,1	91.483	98.763	-7,4
ORENSE	1.389	1.773	-21,7	113.096	104.540	8,2
PONTEVEDRA	2.130	2.361	-9,8	173.991	162.411	7,1
VIGO	3.172	3.344	-5,1	245.617	232.436	5,7
<b>TOTAL GALICIA</b>	<b>12.229</b>	<b>16.839</b>	<b>-27,4</b>	<b>1.288.593</b>	<b>1.326.771</b>	<b>-2,9</b>
MADRID	59.339	71.588	-17,1	18.900.100	18.060.684	4,6
<b>TOTAL MADRID</b>	<b>59.339</b>	<b>71.588</b>	<b>-17,1</b>	<b>18.900.100</b>	<b>18.060.684</b>	<b>4,6</b>
MURCIA	5.463	10.617	-48,5	445.896	493.515	-9,6
CARTAGENA	1.355	2.812	-51,8	90.830	80.498	12,8
<b>TOTAL MURCIA</b>	<b>6.818</b>	<b>13.429</b>	<b>-49,2</b>	<b>536.726</b>	<b>574.013</b>	<b>-6,5</b>
NAVARRA	295	760	-61,2	-161.609	-47.025	-
<b>TOTAL NAVARRA</b>	<b>295</b>	<b>760</b>	<b>-61,2</b>	<b>-161.609</b>	<b>-47.025</b>	<b>-</b>
ÁLAVA	169	302	-44,0	18.319	15.227	20,3
GUIPÚZCOA	455	749	-39,3	87.067	72.964	19,3
VIZCAYA	-218	5.268	-	889.539	278.031	-
<b>TOTAL PAÍS VASCO</b>	<b>406</b>	<b>6.319</b>	<b>-93,6</b>	<b>994.925</b>	<b>366.222</b>	<b>171,7</b>
LA RIOJA	3.151	1.642	91,9	196.484	182.651	7,6
<b>TOTAL LA RIOJA</b>	<b>3.151</b>	<b>1.642</b>	<b>91,9</b>	<b>196.484</b>	<b>182.651</b>	<b>7,6</b>
ALICANTE	9.847	10.021	-1,7	673.962	641.284	5,1
CASTELLÓN	3.165	4.215	-24,9	234.174	226.665	3,3
VALENCIA	21.400	27.959	-23,5	1.897.178	1.953.896	-2,9
<b>TOTAL VALENCIA</b>	<b>34.412</b>	<b>42.195</b>	<b>-18,4</b>	<b>2.805.314</b>	<b>2.821.845</b>	<b>-0,6</b>
CEUTA	894	717	24,7	14.732	11.505	28,0
MELILLA	490	457	7,2	8.504	9.248	-8,0
<b>TOTAL DELEGACIONES</b>	<b>294.910</b>	<b>361.415</b>	<b>-18,4</b>	<b>41.371.994</b>	<b>39.201.774</b>	<b>5,5</b>
SERVICIOS CENTRALES	93.751	70.119	33,7	-19.353.227	-18.415.173	-
SS.CC. (ESTADO) (+)				817.897	798.090	2,5
SS.CC. (CC.AA.) (-)				19.766.044	18.811.495	5,1
SS.CC. (CC.LL.) (-)				405.080	401.768	0,8
<b>INGRESOS TRIBUTARIOS DEL ESTADO</b>	<b>388.661</b>	<b>431.534</b>	<b>-9,9</b>	<b>22.018.767</b>	<b>20.786.601</b>	<b>5,9</b>
<b>INGRESOS TRIBUTARIOS TOTALES</b>	<b>388.661</b>	<b>431.534</b>	<b>-9,9</b>	<b>42.189.891</b>	<b>39.999.864</b>	<b>5,5</b>





**III. GRÁFICOS**



## MENSUALES

### INGRESOS TRIBUTARIOS

GRÁFICO 1.1 Miles millones € y MM12

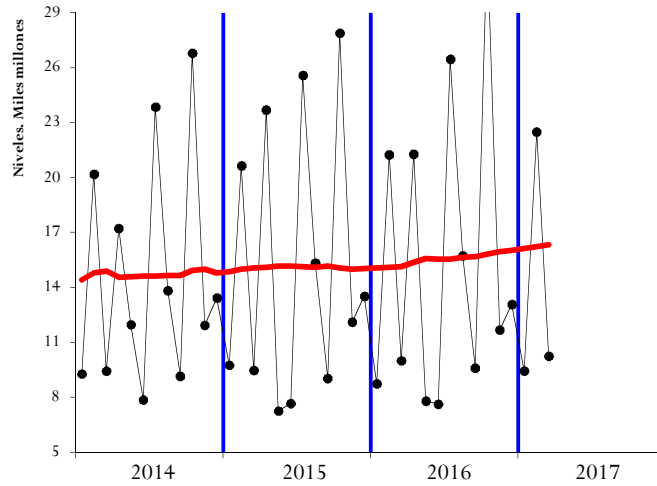


GRÁFICO 1.2 Tasas anuales y de la MM12

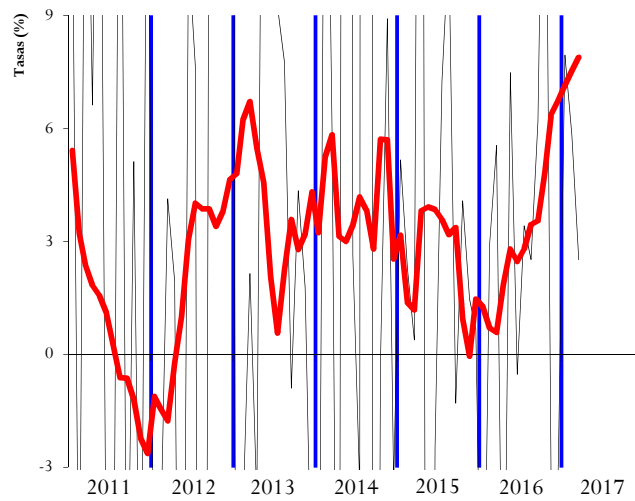
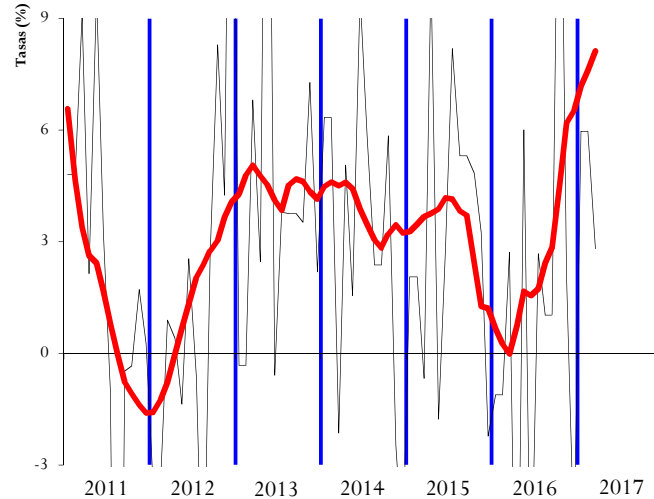


GRÁFICO 1.3 HOMOGÉNEOS: tasa anual y MM12





IRPF

SOCIEDADES

GRÁFICO 2.1 Miles millones € y MM12

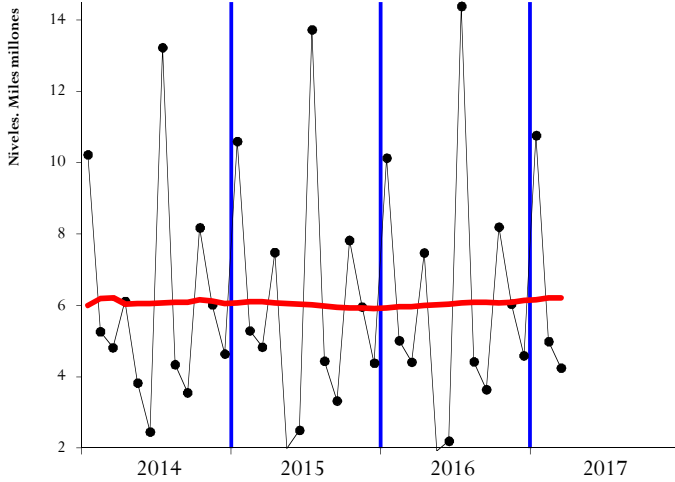


GRÁFICO 3.1 Miles millones € y MM12

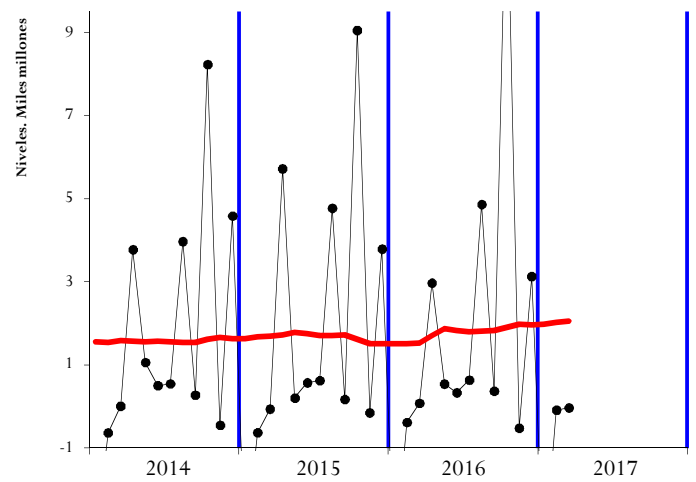


GRÁFICO 2.2 Tasas anuales y de la MM12

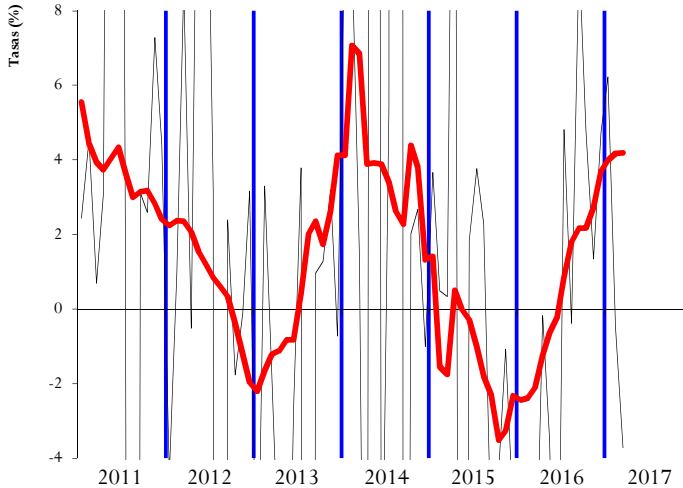


GRÁFICO 3.2 Tasas anuales y de la MM12

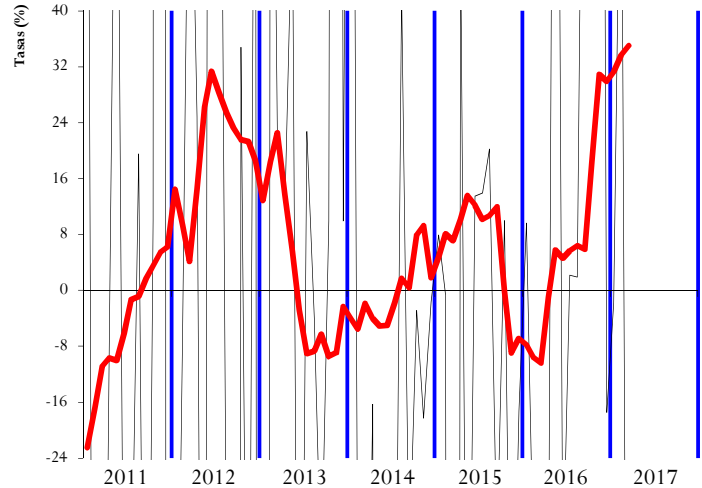


GRÁFICO 2.3 HOMOGÉNEOS: tasa anual y MM12

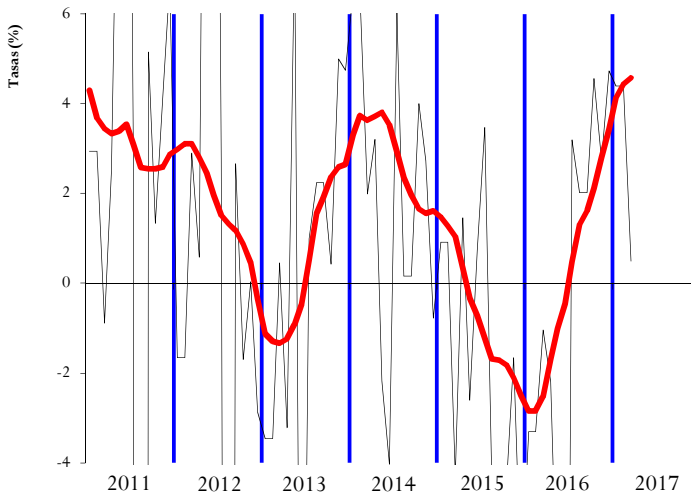
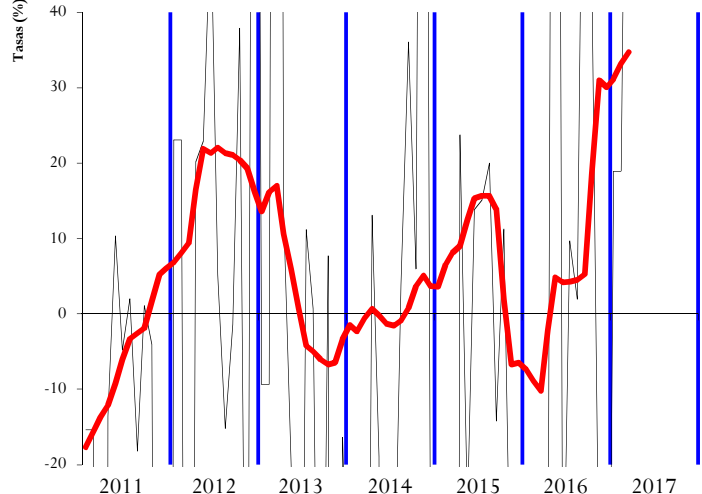


GRÁFICO 3.3 HOMOGÉNEOS: tasa anual y MM12





IVA

IMPUESTOS ESPECIALES

GRÁFICO 4.1 Miles millones € y MM12

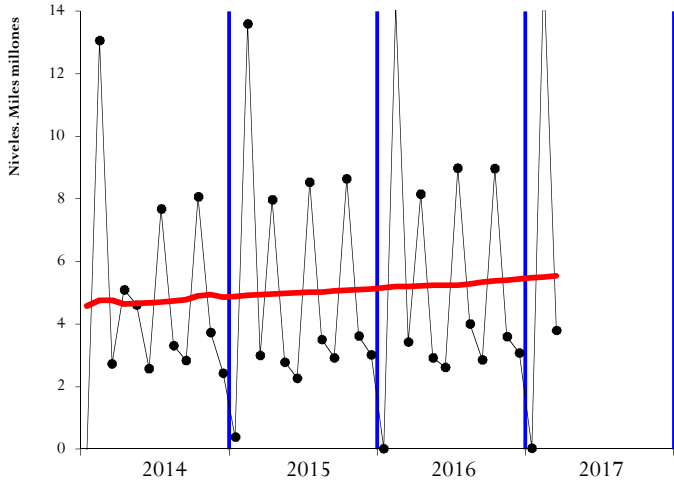


GRÁFICO 5.1 Millones € y MM12

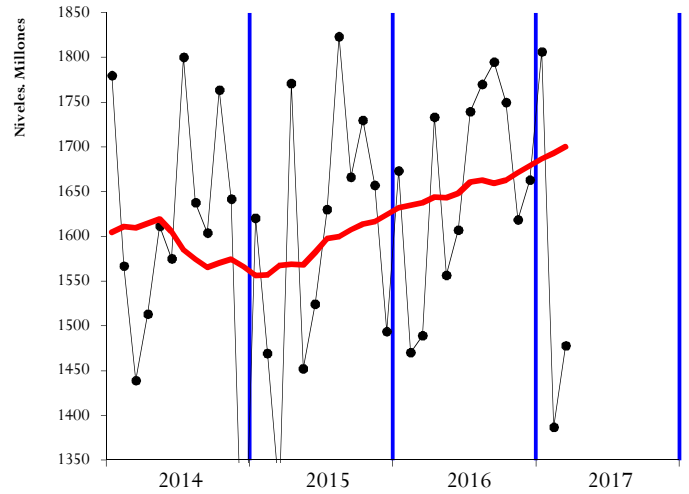


GRÁFICO 4.2 Tasas anuales y de la MM12

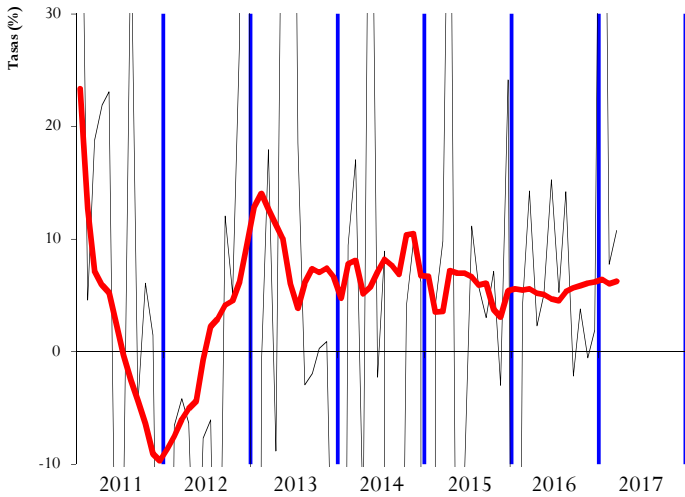


GRÁFICO 5.2 Tasas anuales y de la MM12

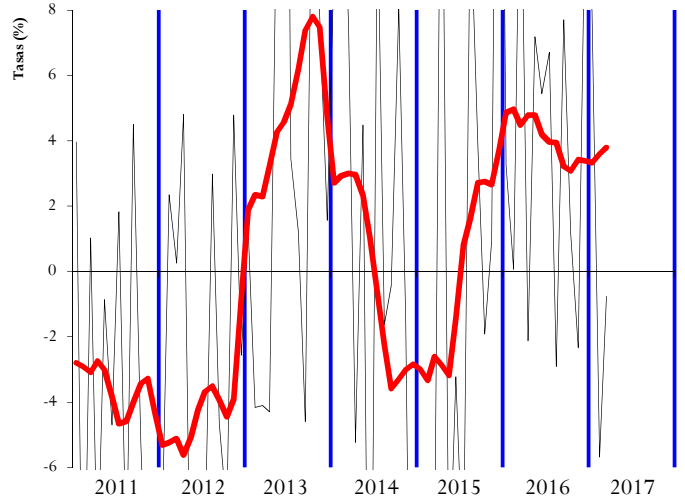


GRÁFICO 4.3 HOMOGÉNEOS: tasa anual y MM12

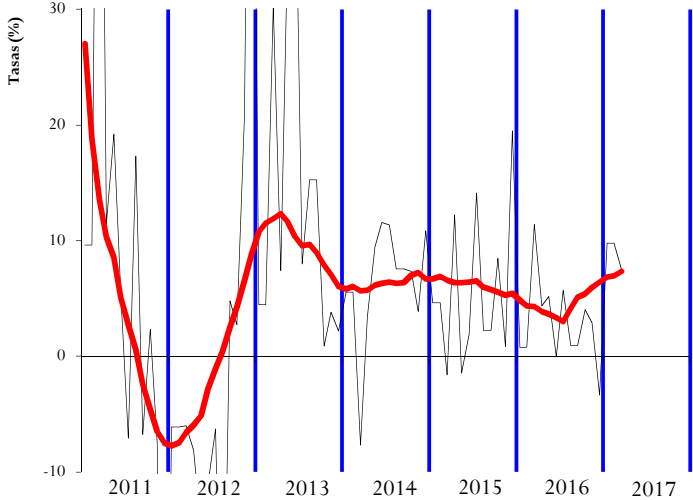
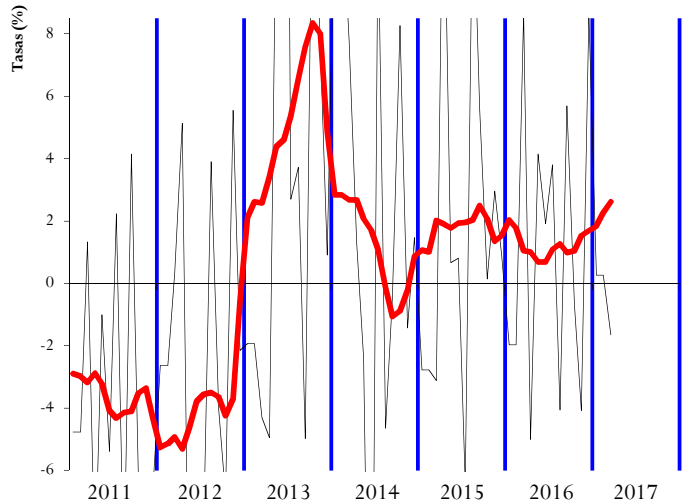


GRÁFICO 5.3 HOMOGÉNEOS: tasa anual y MM12





## TRIMESTRALES

### INGRESOS TRIBUTARIOS

GRÁFICO 1T.1 TOTALES: tasa anual y suavizada

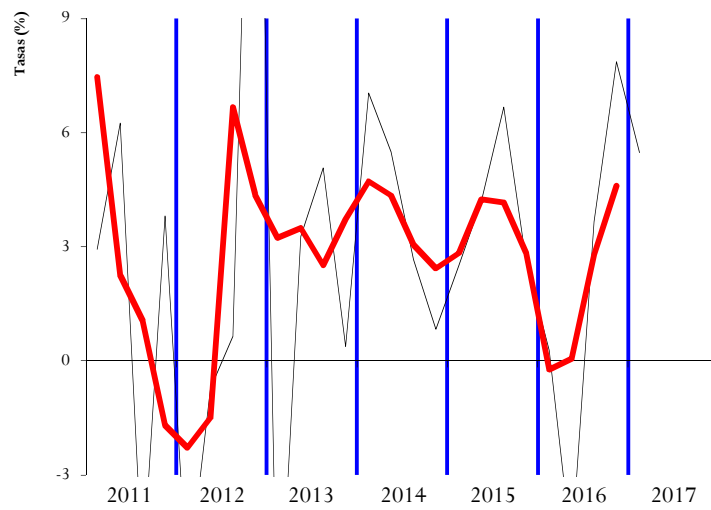
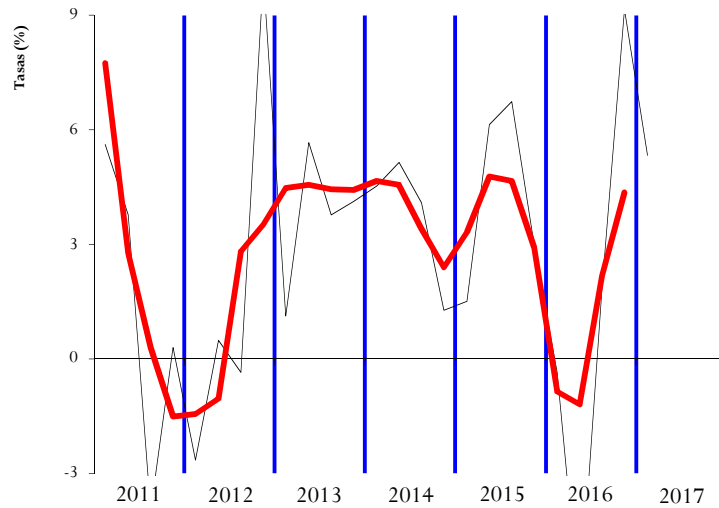


GRÁFICO 1T.2 HOMOGÉNEOS: tasa anual y suavizada





IRPF

SOCIEDADES

GRÁFICO 2T.1 TOTALES: tasa anual y suavizada

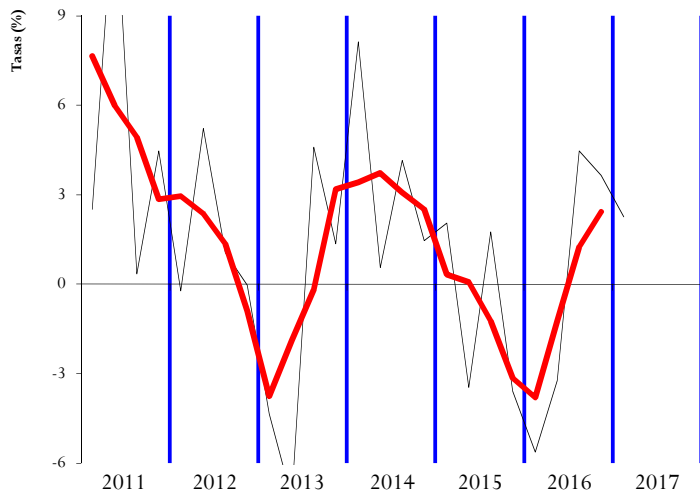


GRÁFICO 3T.1 TOTALES: tasa anual y suavizada

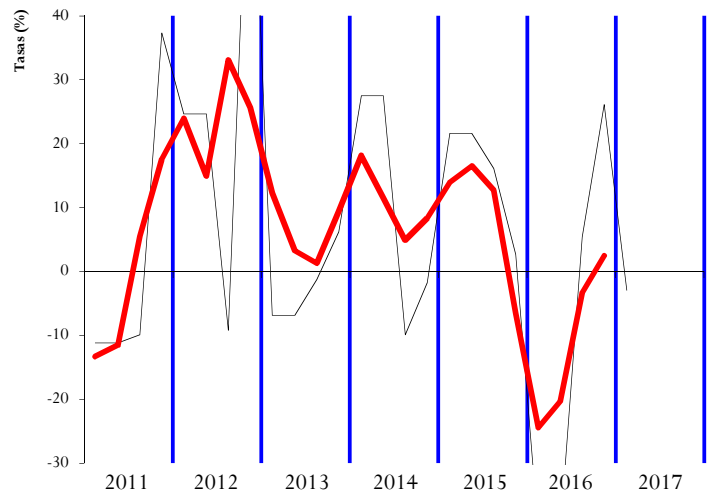


GRÁFICO 2T.2 HOMOGÉNEOS: tasa anual y suavizada

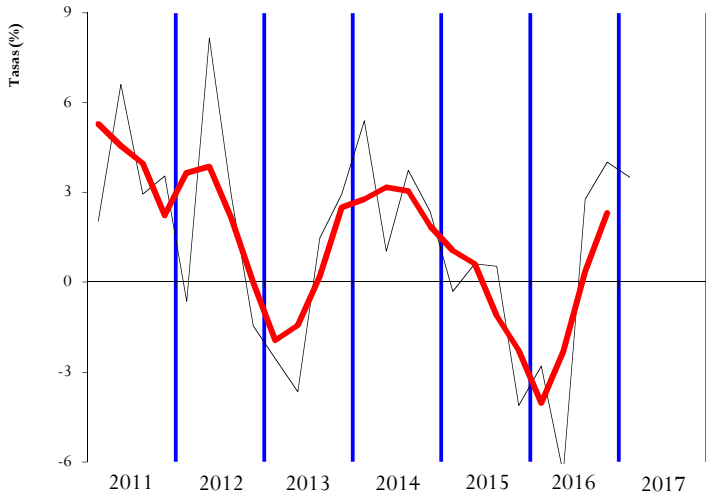
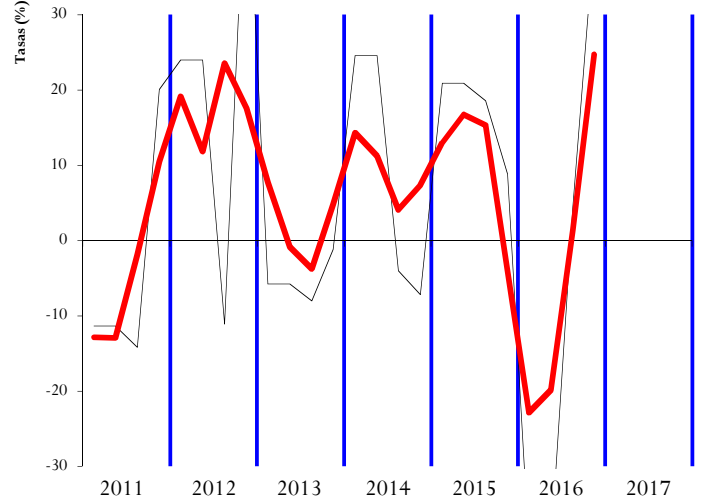


GRÁFICO 3T.2 HOMOGÉNEOS: tasa anual y suavizada





IVA

IMPUESTOS ESPECIALES

GRÁFICO 4T.1 TOTALES: tasa anual y suavizada

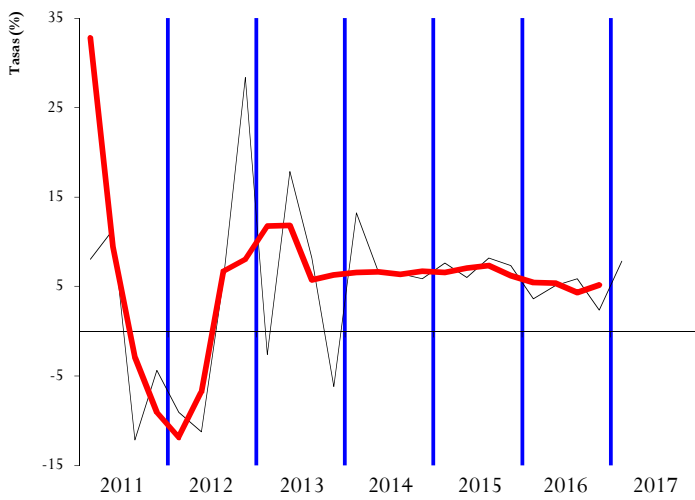


GRÁFICO 5T.1 TOTALES: tasa anual y suavizada

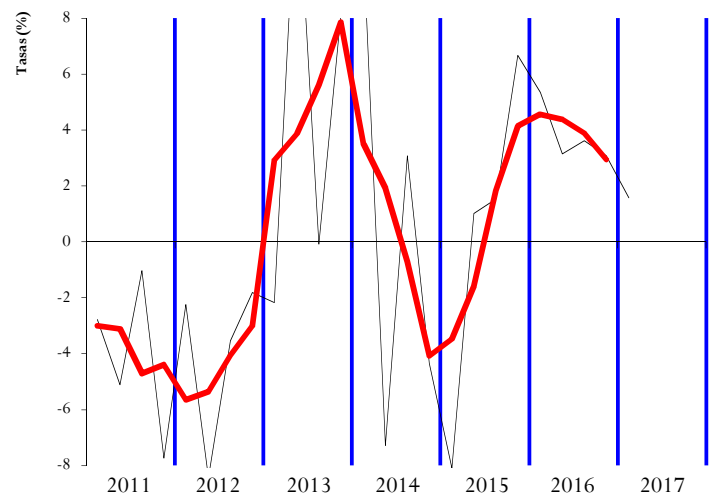


GRÁFICO 4T.2 HOMOGÉNEOS: tasa anual y suavizada

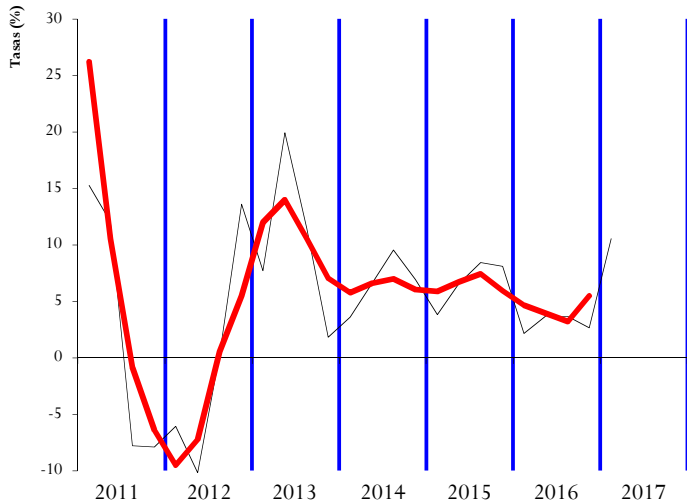
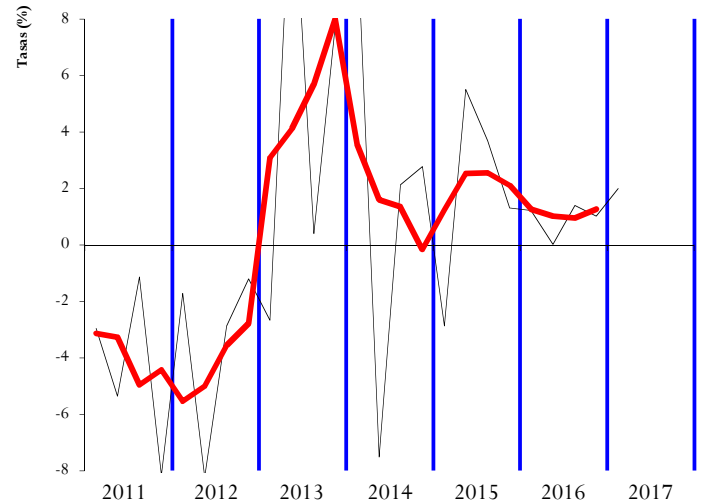


GRÁFICO 5T.2 HOMOGÉNEOS: tasa anual y suavizada









**IV. RESUMEN CAMBIOS NORMATIVOS**



Concepto	2016	2017
<u>RETENCIONES DEL TRABAJO</u>	<ul style="list-style-type: none"><li>A las retenciones calculadas desde enero de 2016 les afecta una reducción adicional de tipos, que se fijan entre el 19% y el 45% (Ley 26/2014, de 27 de nov., por la que se modifican la ley de IRPF, IRNR y otras normas tributarias y RD 1003/2014, de 5 de dic., por el que se modifica el Reglamento del IRPF).</li><li>Retenciones administradores se rebajan del 37% al 35%. No obstante, el tipo de retención es del 19% si los rendimientos los satisface una entidad con cifra de negocios inferior a 100.000 € (RD 1003/2014, de 5 de dic., por el que se modifica el Reglamento del IRPF).</li></ul>	
<u>RETENCIONES DEL CAPITAL</u>	<ul style="list-style-type: none"><li>Se rebaja el tipo de retención del 19,5% al 19% (RD 1003/2014, de 5 de dic., por el que se modifica el Reglamento del IRPF).</li></ul>	
<u>RETENCIONES DE ARRENDAMIENTOS</u>	<ul style="list-style-type: none"><li>Se rebaja el tipo de retención del 19,5% al 19% (RD 1003/2014, de 5 de dic., por el que se modifica el Reglamento del IRPF).</li></ul>	
<u>RETENCIONES DE FONDOS DE INVERSIÓN</u>	<ul style="list-style-type: none"><li>Se rebaja el tipo de retención del 19,5% al 19% (RD 1003/2014, de 5 de dic., por el que se modifica el Reglamento del IRPF).</li></ul>	<ul style="list-style-type: none"><li>A partir del 1 de enero se establece una nueva retención del 19% sobre la transmisión de derechos de suscripción que se incluye en el modelo 117 (Ley 26/2014, de 27 de nov., por la que se modifican la ley de IRPF, IRNR y otras normas tributarias).</li></ul>
<u>PAGOS FRACCIONADOS IRPF</u>	<ul style="list-style-type: none"><li>Se reduce para 2016 y 2017 el umbral de exclusión de la aplicación de módulos de 450.000 a 250.000 € en ingresos y de 300.000 a 250.000 € en gastos. Además, si factura a otros empresarios o profesionales obligados a expedir factura, el límite de ingresos se rebaja a 125.000 €. Las actividades agrícolas, forestales y ganad. tienen un límite de exclusión separado del anterior de 250.000 € (Ley 46/2015, de 28 de octubre, de PGE 2016).</li><li>Quedan excluidas de la aplicación del método de estimación objetiva las actividades incluidas en las divisiones 3, 4 y 5 de la sección primera de las Tarifas del IAE sujetas a retención del 1% en el ejercicio 2015 (Ley 26/2014, de 27 de nov., por la que se modifican la ley de IRPF, IRNR y otras normas tributarias y Orden HAP 2430/ 2015, de 12 de noviembre).</li></ul>	



Concepto	2016	2017
<p><b>CUOTA DIFERENCIAL</b> <b>IRPF</b> <b>Según año en que se recauda</b></p>	<ul style="list-style-type: none"> <li>• Modificaciones introducidas por la Ley 26/2014 y el RD 1003/2014:               <ul style="list-style-type: none"> <li>- Aumento del mínimo personal y los mínimos familiares.</li> <li>- Cambian la distribución y la calificación de la reducción por rendimientos del trabajo (la de carácter general pasa a gasto deducible, por importe de 2.000 €).</li> <li>- Se establece un nuevo Plan de Ahorro que exime de tributar a su retribución si el Plan se mantiene un mínimo de 5 años.</li> <li>- Las plusvalías por ventas de acciones y participaciones en periodos inferiores al año, vuelven a formar parte (desde 2015) de la base del ahorro y tributan de acuerdo con su tarifa específica.</li> <li>- El porcentaje de compensación de pérdidas patrimoniales del ahorro pasa al 15%, desde el 10% anterior.</li> <li>- Se incrementan las deducciones por donativos.</li> <li>- Se elimina el importe mínimo exento para dividendos, de 1.500 €.</li> <li>- Las aportaciones máximas a Planes de Pensiones con derecho a reducción pasan de 10.000 € a 8.000 €.</li> <li>- Se elimina la deducción por arrendamiento de vivienda para los inquilinos con nuevo contrato firmado a partir de 2015.</li> <li>- Se modera para los propietarios la reducción de rendimientos netos de arrendamientos de vivienda al 50%, porcentaje que es aplicable a todos los arrendamientos independientemente de la edad del inquilino (desaparece la exención total en arrendamientos a menores de 30 años).</li> <li>- Se modera la exención de las indemnizaciones por despido (tributan de forma gradual desde los 2.000 €).</li> <li>- Los rendimientos obtenidos de forma irregular en el tiempo se reducen un 30% (antes un 40%).</li> <li>- Se modifica el régimen especial de trabajadores extranjeros con contrato laboral en España: tributarán al 24% los primeros 600.000 € y al 45% el resto.</li> </ul> </li> <li>• Modificaciones introducidas por el RDL 9/2015, de 10 de julio, de medidas urgentes para reducir la carga tributaria:               <ul style="list-style-type: none"> <li>- Nueva exención para las rentas mínimas de inserción y otras ayudas públicas hasta el importe de 1,5 veces el IPREM.</li> <li>- Reducción de la tarifa general de siete a cinco tramos y reducción de tipos, que se fijan entre el 19,5% y el 46% (24,75% y 52% anterior, incluyendo el gravamen complementario).</li> <li>- La tarifa sobre la base del ahorro pasa del 21%, 25% y 27% al 19,5%, 21,5% y 23,5%.</li> </ul> </li> </ul>	<ul style="list-style-type: none"> <li>• Modificaciones introducidas por la Ley 26/2014 y el RD 1003/2014:               <ul style="list-style-type: none"> <li>- Reducción de tipos, que se fijan entre el 19% y el 45% (19,5% y 46% anterior). La capacidad normativa de las CC.AA. puede limitar esta rebaja.</li> <li>- La tarifa sobre la base del ahorro pasa del 19,5%, 21,5% y 23,5% al 19%, 21% y 23%.</li> <li>- El porcentaje de compensación de pérdidas patrimoniales del ahorro pasa al 20%, desde el 15% anterior.</li> <li>- Las sociedades civiles con objeto mercantil pasan a tributar por el I. de Sociedades.</li> </ul> </li> <li>• Se reduce para 2016 y 2017 el umbral de exclusión de la aplicación de módulos de 450.000 a 250.000 € en ingresos y de 300.000 a 250.000 € en gastos. Además, si factura a otros empresarios o profesionales obligados a expedir factura, el límite de ingresos se rebaja a 125.000 €. Las actividades agrícolas, forestales y ganad. tienen un límite de exclusión separado del anterior de 250.000 € (Ley 46/2015, de 28 de octubre, de PGE 2016).</li> <li>• Quedan excluidas de la aplicación del método de estimación objetiva las actividades incluidas en las divisiones 3, 4 y 5 de la sección primera de las Tarifas del IAE sujetas a retención del 1% en el ejercicio 2015 (Ley 26/2014, de 27 de nov., por la que se modifican la ley de IRPF, IRNR y otras normas tributarias y Orden HAP 2430/2015, de 12 de noviembre).</li> </ul>



Concepto	2016	2017
<u>PAGOS FRACCIONADOS IS</u>	<ul style="list-style-type: none"><li>• Aplicable a los pagos fraccionados cuyo periodo de declaración comience a partir del 30 de septiembre, para las empresas con cifra de negocios superior a 10 millones de euros se incrementa el tipo al 24% con un ingreso mínimo del 23% del resultado contable; en el caso de las entidades de crédito y del sector de hidrocarburos, el tipo se eleva al 29% y el ingreso mínimo a un 25% (RDL 2/2016, de 30 de septiembre, de medidas tributarias dirigidas a la reducción del déficit público).</li><li>• Se rebajan los tipos impositivos aplicables a los pagos fraccionados al 17%, como consecuencia de la rebaja del tipo general del impuesto, y desaparecen los establecidos para empresas con cifras de negocios superiores a 10, 20 y 60 millones (Ley 27/2014, de 27 de noviembre, del IS).</li><li>• La compensación de bases imponibles negativas superiores a un millón de euros se limita al 60% de la base imponible previa a la compensación, pero sin límite temporal en cuanto a su aplicabilidad (Ley 27/2014, de 27 de noviembre, del IS).</li><li>• Desaparece el pago fraccionado mínimo en función del resultado contable (Ley 16/2013, de 29 de octubre, de medidas en materia de fiscalidad medioambiental)</li><li>• Desaparece el aumento en la base imponible del 25% para dividendos y rentas a los que resulte aplicable la deducción por doble imposición internacional (Ley 16/2013, de 29 de octubre, de medidas en materia de fiscalidad medioambiental y Ley 27/2014, de 27 de noviembre, del IS).</li><li>• Desaparece el aumento en la base imponible del 100% de dividendos y rentas a los que resulte aplicable la nueva exención por doble imposición interna para participaciones entre entidades residentes superiores al 5% (Ley 27/2014, de 27 de noviembre, del IS).</li><li>• Se incluyen como sujetos pasivos del IS las sociedades civiles con objeto mercantil (Ley 27/2014, de 27 de noviembre, del IS).</li><li>• A partir del 1 de julio de 2016, se modifica la forma de cálculo del incentivo fiscal de la reducción de las rentas procedentes de determinados activos intangibles, conocidos como <i>patent box</i>. (Ley 46/2015, de 28 de octubre, de PGE 2016).</li></ul>	<ul style="list-style-type: none"><li>• La compensación de bases imponibles negativas superiores a un millón de euros se limita al 70% de la base imponible previa a la compensación, sin límite temporal en cuanto a su aplicabilidad (Ley 27/2014, de 27 de noviembre, del IS).</li><li>• RDL 3/2016, de 2 de diciembre, de medidas en el ámbito tributario dirigidas a la consolidación de las finanzas públicas y otras medidas urgentes en materia social:<ul style="list-style-type: none"><li>- Se limita la compensación de bases imponibles negativas: al 50% de la base imponible previa para empresas con cifra de negocios entre 20 y 60 millones de euros y al 25% de la base imponible previa si el importe de la cifra de negocios es superior a 60 millones.</li><li>- Reversión de las pérdidas por deterioro del valor de las participaciones que se dedujeron fiscalmente en los periodos impositivos previos a 2013, y que dejan de ser deducibles a partir de 1 de enero de 2016, por un importe mínimo anual de forma lineal durante cinco años.</li><li>- No se consideran deducibles las rentas negativas por transmisión de valores representativos de participaciones en capital o fondos propios que tuviesen el derecho a la exención en las rentas positivas y plusvalías para el mismo caso de transmisión de dichos valores.</li></ul></li><li>• La recaudación del primer pago fraccionado de 2017 se ve afectada por el incremento de tipos y los ingresos mínimos respecto al resultado contable establecidos por el RDL 2/2016, de 30 de septiembre, de medidas tributarias dirigidas a la reducción del déficit público.</li></ul>



Concepto	2016	2017
<p><u>CUOTA DIFERENCIAL IS</u> Según año en que se recauda</p>	<ul style="list-style-type: none"> <li>• Modificaciones introducidas por la Ley 27/2014, de 27 de noviembre, del IS:               <ul style="list-style-type: none"> <li>- Se rebaja el tipo impositivo general del 30% al 28%, excepto para las entidades de crédito y las dedicadas a la exploración, investigación y explotación de hidrocarburos (estas últimas sometidas antes al tipo especial del 40%). En las entidades de nueva creación se mantiene el tipo impositivo del 15% para el primer periodo con base imponible positiva y el siguiente. Las PYMES tributan por la base imponible hasta 300.000 euros al 25% y el resto al 28%.</li> <li>- Se aumenta la base imponible del impuesto para acercar el tipo efectivo al nominal:</li> <li>- Amortizaciones, se simplifican y actualizan las tablas.</li> <li>- Deterioros, se generaliza su no deducibilidad para todos los elementos del inmovilizado empresarial.</li> <li>- Gastos financieros, se mantiene la limitación a su no deducibilidad.</li> <li>- Limitación de los gastos por atención a clientes al 1% de la cifra de negocios.</li> <li>- Se prorrogan las medidas temporales en vigor:                   <ul style="list-style-type: none"> <li>o Limitación a la compensación de bases imponibles negativas.</li> <li>o Limitación a la deducibilidad del fondo de comercio.</li> </ul> </li> <li>- Se evita la deducibilidad de gastos cuando el correspondiente ingreso en otros países no se computa o tiene una tributación nominal inferior al 10%.</li> <li>- Se crea una reserva de capitalización, en sustitución de las deducciones por reinversión, que minorará la base imponible hasta un 10% de los beneficios del ejercicio.</li> <li>- Las empresas con cifra de negocios inferior a 10 millones de euros pueden minorar su base imponible en un 10% de la reserva de nivelación, con un límite máximo anual de un millón de euros.</li> <li>- Deducciones: desaparecen las de inversiones medioambientales, reinversión de beneficios extraordinarios y la nueva deducción del 10% por reinversión de beneficios (sustituidas éstas dos últimas por la reserva de capitalización) y mejoran las de I+D+i, producciones cinematográficas y donaciones a entidades acogidas a la Ley 49/2002 de mecenazgo.</li> </ul> </li> <li>• Se equipara el tratamiento fiscal de participaciones entre entidades residentes y no residentes, reconociéndose la exención plena de dividendos y plusvalías en participaciones superiores al 5%.</li> </ul>	<ul style="list-style-type: none"> <li>• Se rebaja el tipo impositivo del 28% al 25% y siguen quedando sometidas al 30% las entidades de crédito y las dedicadas a la exploración, investigación y explotación de hidrocarburos. Desaparecen los tipos de gravamen especiales aplicables a PYMES. En el caso de empresas que apliquen la reserva de capitalización y de nivelación el tipo se puede situar en el 20,25%.</li> <li>• La compensación de bases imponibles negativas superiores a un millón de euros se limita al 60% de la base imponible previa a la compensación, pero sin límite temporal en cuanto a su aplicabilidad (Ley 27/2014, de 27 de noviembre, del IS).</li> <li>• Se incluyen como sujetos pasivos del IS las sociedades civiles con objeto mercantil (Ley 27/2014, de 27 de noviembre, del IS).</li> <li>• A partir del 1 de julio de 2016, se modifica la forma de cálculo del incentivo fiscal de la reducción de las rentas procedentes de determinados activos intangibles, conocidos como <i>patent box</i>. (Ley 46/2015, de 28 de octubre, de PGE 2016).</li> <li>• RDL 3/2016, de 2 de diciembre, de medidas en el ámbito tributario dirigidas a la consolidación de las finanzas públicas y otras medidas urgentes en materia social:               <ul style="list-style-type: none"> <li>- Se limita la compensación de bases imponibles negativas: al 50% de la base imponible previa para empresas con cifra de negocios entre 20 y 60 millones de euros y al 25% de la base imponible previa si el importe de la cifra de negocios es superior a 60 millones.</li> <li>- Reversión de las pérdidas por deterioro del valor de las participaciones que se dedujeron fiscalmente en los periodos impositivos previos a 2013, y que dejan de ser deducibles a partir de 1 de enero de 2016, por un importe mínimo anual de forma lineal durante cinco años.</li> <li>- Limitación al 50% de la cuota íntegra de las deducciones por doble imposición generadas en el periodo o pendientes de compensar.</li> </ul> </li> </ul>



Concepto	2016	2017
<u>IMPUESTO SOBRE LA RENTA DE NO RESIDENTES</u>	<ul style="list-style-type: none"><li>Se rebaja el tipo impositivo aplicable a las rentas transferidas a la UE y EEE, y a los dividendos, intereses y ganancias patrimoniales obtenidos sin mediación de establecimiento permanente, desde el 19,5% (establecido desde el 12 de julio del año anterior) hasta el 19% (Ley 26/2014, de 27 de nov., por la que se modifican la ley de IRPF, IRNR y otras normas tributarias).</li></ul>	
<u>IVA</u>	<ul style="list-style-type: none"><li>Se rebajan los límites de exclusión del régimen simplificado de 450.000 a 250.000 € en ingresos y de 300.000 a 250.000 € en gastos. Además, si factura a otros empresarios o profesionales obligados a expedir factura, el límite de ingresos se rebaja a 125.000 € (Ley 46/2015, de 28 de octubre, de PGE 2016).</li><li>Quedan excluidas de la aplicación del régimen simplificado de IVA, en concordancia con su exclusión del método de estimación objetiva del IRPF, las actividades incluidas en las divisiones 3, 4 y 5 de la sección primera de las Tarifas del IAE sujetas a retención del 1% en el IRPF del ejercicio 2015 (Orden HAP 2430/ 2015, de 12 de noviembre).</li></ul>	<ul style="list-style-type: none"><li>A partir de 1 de julio de 2017 comienza el nuevo sistema de suministro inmediato de información para la llevanza de los libros registro de IVA, obligatorio para grandes empresas y voluntario para quienes ejerzan la opción, modificándose el plazo de presentación de declaraciones mensuales que se incrementa hasta los primeros treinta días naturales del mes siguiente al correspondiente periodo de liquidación, esto implica el retraso de los ingresos en caja en un mes más (RD 596/2016, de 2 de diciembre).</li><li>Imposibilidad de solicitar aplazamiento para las deudas derivadas de tributos repercutidos, salvo que se justifique que la cuota repercutida no ha sido efectivamente pagada (RDL 3/2016, de 2 de diciembre, de medidas en el ámbito tributario dirigidas a la consolidación de las finanzas públicas y otras medidas urgentes en materia social).</li></ul>
<u>IMPUESTO SOBRE GASES FLUORADOS</u>	<ul style="list-style-type: none"><li>Se mantiene la tributación del 66% del importe total del gravamen, en el tercer año de aplicación, del impuesto sobre gases fluorados de efecto invernadero (Ley 46/2015, de 28 de octubre, de PGE 2016).</li></ul>	<ul style="list-style-type: none"><li>Se incrementa la tributación del 66% al 100% del importe total del gravamen, en el cuarto año de aplicación, del impuesto sobre gases fluorados de efecto invernadero (Ley 46/2015, de 28 de octubre, de PGE 2016).</li></ul>
<u>IMPUESTOS ESPECIALES</u>	<ul style="list-style-type: none"><li>Impuesto sobre el Alcohol y Bebidas Derivadas y el de Productos Intermedios se incrementan, a partir del 3 de diciembre, en un 5% los tipos impositivos que los gravan. (RDL 3/2016, de 2 de diciembre, de medidas en el ámbito tributario dirigidas a la consolidación de las finanzas públicas y otras medidas urgentes en materia social).</li><li>Tabacos: Se incrementan, a partir del 3 de diciembre, en algo más del 2% los tipos específicos y los tipos mínimos que gravan a los cigarrillos y la picadura para liar (RDL 3/2016, de 2 de diciembre, de medidas en el ámbito tributario dirigidas a la consolidación de las finanzas públicas y otras medidas urgentes en materia social).</li></ul>	<ul style="list-style-type: none"><li>La variación de la recaudación de los once primeros meses del año, respecto a la recaudación del año anterior, está afectada por las subidas de tipos en los Impuestos sobre el Alcohol y Bebidas Derivadas, Productos Intermedios y Tabacos establecidas por el RDL 3/2016, de 2 de dic., de medidas en el ámbito tributario dirigidas a la consolidación de las finanzas públicas y otras medidas urgentes en materia social.</li></ul>
<u>CAPÍTULO III</u>	<ul style="list-style-type: none"><li>A partir del 1 de enero, el tipo de interés legal queda establecido en el 3%, y el de demora en el 3,75%, antes 3,5% y 4,375% respectivamente (Ley 46/2015, de 28 de octubre, de PGE 2016).</li></ul>	



**V. NOTAS EXPLICATIVAS Y FUENTES**



Este Informe Mensual de Recaudación Tributaria (IMRT) recoge el nivel y la evolución mensual de los **ingresos tributarios que gestiona la A.E.A.T.** por cuenta del Estado, las CC.AA. y las CC.LL. del Territorio de Régimen Fiscal Común.

## 1. Medida de ingresos en términos de caja<sup>1</sup>.

Los ingresos tributarios del IMRT se presentan **en términos de caja** y se expresan, salvo indicación en contrario, **en términos líquidos**, es decir, como diferencia entre los ingresos brutos y las devoluciones realizadas. Ello explica que los ingresos tributarios puedan presentar en algunos meses valores negativos.

Los ingresos tributarios también se pueden presentar **en términos de derechos reconocidos**, como se hace en el *Informe Anual de Recaudación Tributaria*, accesible en la sección estadística de la web de la A.E.A.T. A diferencia de los ingresos tributarios en términos de caja, los derechos reconocidos excluyen los ingresos de ejercicios cerrados e incluyen los derechos del ejercicio pendientes de cobro.

Ambas medidas de los ingresos tributarios, caja y derechos reconocidos, se atienen a la Instrucción de Contabilidad de 1991 de la Intervención General de la Administración del Estado (I.G.A.E.). Su fuente de información son las aplicaciones informáticas que integran el Sistema de Información Contable de la A.E.A.T.

Las cifras de recaudación mensual de los impuestos reflejadas en el presente informe pueden registrar pequeñas diferencias con las publicadas por la I.G.A.E. debido a los distintos criterios de asignación a conceptos de los importes pendientes de aplicar a Presupuesto en la fecha de elaboración de los informes. Estas diferencias desaparecen en los datos acumulados de diciembre.

Para mejorar su presentación, las tasas que aparecen en los cuadros estadísticos se someten a algunas restricciones. Así, se invierte el signo de la tasa de disminución (o aumento) de la cuota diferencial neta negativa de IRPF o del IVA neto, con el fin de indicar con mayor claridad su mejoría (o deterioro). Por otro lado, se omite el porcentaje en casos de indefinición (se comparan valores positivos con valores negativos) e indeterminación (cuando alguna de las cantidades comparadas o todas ellas son negativas o iguales a cero) o cuando el incremento o la disminución es exorbitante debido a la escasa cuantía de algunas de las magnitudes relacionadas.

## 2. Ámbito del Presupuesto de Ingresos no Financieros.

El **ámbito presupuestario** de los ingresos tributarios gestionados por la A.E.A.T. abarca:

- los impuestos sobre la renta de las personas físicas, de las sociedades y de los no residentes, así como otros impuestos directos incluidos en el capítulo I, salvo las cuotas por derechos pasivos;
- el impuesto sobre el valor añadido, los impuestos especiales y otros impuestos indirectos recogidos en el capítulo II;
- las tasas y otros ingresos tributarios del capítulo III gestionadas por la A.E.A.T., incluyendo los recargos, intereses y sanciones.

---

<sup>1</sup> Ver IEF (2003), *La medida de los ingresos públicos en la Agencia Tributaria: Caja, Derechos Reconocidos y Devengo económico*. Papeles de Trabajo 20/2003. Accesible en la web del Instituto de Estudios Fiscales.





La evolución mensual y anual de los Ingresos No Financieros del Estado (INF), que abarcan los capítulos I a VII del Presupuesto de Ingresos, puede consultarse en las publicaciones de la I.G.A.E. accesibles en su web.

Los ingresos gestionados por la A.E.A.T. representan más del 80 por ciento de los INF del Estado, antes de descontar la participación de las AA.TT.

### **3. Conexión con el Sistema de Autoliquidaciones de la A.E.A.T. Clasificaciones de los ingresos.**

El procedimiento de gestión de los impuestos de la A.E.A.T. tiene como núcleo básico un sistema de declaraciones-autoliquidaciones. Este sistema supone que los contribuyentes obligados a declarar según la normativa de cada uno de los impuestos deben determinar la deuda tributaria (autoliquidación) al mismo tiempo que presentan una declaración-autoliquidación en la que consta el código del modelo de declaración, el período de devengo, la identificación del contribuyente y el resultado de la liquidación que el propio contribuyente calcula a partir de los datos económicos y personales declarados.

Cada autoliquidación tiene asignado un modelo diferente de acuerdo al tipo de impuesto y al tipo de contribuyente del que se trate. Por su parte, el Sistema de Información Contable de la A.E.A.T. asocia cada modelo o grupo de modelos a una clave presupuestaria. Esta equivalencia entre modelos de declaración y conceptos presupuestarios permite asociar las corrientes recaudatorias con categorías relevantes de contribuyentes (AA.PP., Grandes Empresas, Pymes, Grupos fiscales y otras) y, en última instancia, con los flujos económicos que han dado lugar a la obligación tributaria.

En el IMRT las corrientes recaudatorias se presentan en la mayor parte de los cuadros desglosadas por conceptos (agrupaciones de claves presupuestarias) del Presupuesto de Ingresos, como también se hace en las publicaciones de la I.G.A.E., pero, a diferencia de éstas, también es posible encontrarlas desglosadas por modelos y por categorías de contribuyentes. Ejemplos de estos desgloses se pueden encontrar en:

- Los Cuadros 2.4 y 3.3 de Ingresos brutos en los que las retenciones del trabajo se clasifican según la naturaleza del retenedor en AA.PP., Grandes Empresas y Pymes, y los ingresos por IVA se dividen en los procedentes de Importación, Grandes Empresas y Pymes;
- el Cuadro de Ingresos trimestrales en términos de devengo, incluido en el informe de los meses de febrero, abril, agosto y octubre, en el que los ingresos se detallan por modelos; o
- el Cuadro de análisis de los pagos a cuenta de Sociedades, en los informes de abril, octubre y diciembre, en el cual los ingresos se presentan desagregados por tipo de contribuyente.

Hay que aclarar que en el caso de las clasificaciones por tipo de contribuyente la denominación de los colectivos es una aproximación y responde al grupo de contribuyentes más numeroso dentro del mismo. El contenido concreto de cada uno de estos colectivos es el siguiente:

- Retenciones del trabajo:
  - AA.PP.: entes de la Administración Central que presentan sus retenciones mediante formalización, Seguridad Social, y principales organismos de las CC.AA. (incluidas Universidades) con obligación de presentación mensual.
  - Grandes Empresas: declarantes obligados a la presentación mensual menos los comprendidos en el grupo anterior (incluye, por lo tanto, AA.PP. con declaración mensual, como por ejemplo las grandes CC.LL.).



- Pymes: contribuyentes con declaración trimestral.
- IVA:
  - Grandes Empresas: contribuyentes con obligación de presentación mensual que son aquellos que se clasifican como Gran Empresa a efectos fiscales y los acogidos a los regímenes de grupos de IVA y de devolución mensual (REDEME)<sup>2</sup>.
  - Pymes: contribuyentes con declaración trimestral.
- Pagos fraccionados del Impuesto sobre Sociedades
  - Grandes Empresas: contribuyentes declarados Gran Empresa a efectos fiscales y que no forman parte de ningún grupo consolidado del Impuesto sobre Sociedades; presentan el modelo 202 en la modalidad del artículo 40.3 (tributación de acuerdo al resultado del ejercicio).
  - Grupos: contribuyentes que constituyen un grupo consolidado del Impuesto de Sociedades y presentan el modelo 222.
  - Pymes: resto de los contribuyentes; en su mayoría presentan el modelo 202 en la modalidad del artículo 40.2 (tributación de acuerdo a la última cuota anual liquidada).

#### 4. Sistema de Financiación Territorial.

La **participación de las CC.AA. y las CC.LL.** en los ingresos tributarios se sitúa en los últimos años en el entorno del 40 por ciento y se hace efectiva con:

- entregas a cuenta del rendimiento definitivo de los tributos cedidos, distribuidas en 12 pagos mensuales iguales,
- una liquidación definitiva del año T-2 que se hace efectiva a partir de julio del año T, y
- desde 2011, se incluyen las liquidaciones mensualizadas a favor del Estado correspondientes a los ejercicios 2008 y 2009.

#### 5. Ingresos tributarios homogéneos.

Los ingresos tributarios homogéneos se obtienen aplicando a los ingresos de un periodo y del mismo periodo del año anterior (meses T y T-12) las correcciones necesarias para mantener la comparabilidad interanual en el caso de perturbaciones producidas por:

- a) Retrasos en los ingresos de grandes retenedores, como los registrados frecuentemente en las retenciones sobre rentas del trabajo practicadas por algunas AA.PP.;
- b) Cambios en la mecánica liquidatoria de los impuestos;
- c) Introducción de nuevos impuestos que afectan a un solo año, como fue el caso de la Declaración Tributaria Especial;

---

<sup>2</sup> En este caso la serie publicada presenta una discontinuidad a partir de enero de 2016: desde esa fecha el dato del mes de febrero es el acumulado en enero y febrero.



- d) Desaparición de impuestos, como la provocada en 2002 por la cesión a las CC.AA. del Impuesto Especial sobre Determinados Medios de Transporte;
- e) Cambios en el ritmo de realización de las devoluciones medidos como adelantos o retrasos de las devoluciones respecto a una campaña considerada normal o tipo.

La introducción de los ajustes necesarios para corregir las cuatro primeras perturbaciones permite obtener la cifra de Ingresos Brutos homogéneos. El ajuste de la distorsión causada por los cambios en el ritmo de realización de devoluciones sirve para determinar el nivel de Ingresos homogéneos (netos de devoluciones).

## **6. Serie trimestral de bases imponibles de los principales impuestos y de impuestos devengados.**

Coincidiendo con los informes de febrero, abril, julio y octubre, se publican series trimestrales de bases imponibles de los principales impuestos y de impuestos devengados. El objetivo de la elaboración de estas series es facilitar el análisis de los ingresos tributarios ofreciendo información de las bases que dan lugar al pago del impuesto y de los ingresos que se generan en ese momento, es decir, en el momento del devengo. La obtención de bases imponibles y de impuestos devengados permiten una estimación de los tipos impositivos correcta al no estar distorsionada por el desfase existente entre el momento en el que se genera el impuesto y el momento en el que se ingresa el mismo.

Las bases y los impuestos devengados se calculan a partir de los modelos de declaración-autoliquidación y de los modelos informativos. Ambos tipos de modelo contienen información de bases e impuestos asignada al período de devengo.

En general, las series de referencia son los datos anuales de bases que se deducen de la información declarada por los contribuyentes en los modelos informativos o en las declaraciones de carácter anual. Algunas de estas bases anuales se pueden encontrar en las estadísticas tributarias que se publican en la web de la A.E.A.T. Trimestralmente las series anuales se aproximan con la información que proporcionan las declaraciones-autoliquidaciones mensuales y trimestrales que una gran parte de los contribuyentes están obligados a presentar por medios telemáticos.

Las bases se estiman para las cuatro figuras impositivas principales: IRPF (rentas brutas de los hogares), Impuesto sobre Sociedades (base imponible consolidada), IVA (gasto final sujeto) e Impuestos Especiales (consumos). En este último caso, con el fin de poder sumar las bases, se estima una base en términos monetarios que se separa de la base imponible real que, en algunos de estos tributos, son los consumos físicos, no el valor de los mismos.

La elaboración de los impuestos devengados parte de las declaraciones-autoliquidaciones. Éstas se clasifican en tres tipos según el signo resultado de la liquidación y de la modalidad de pago o devolución. Si el resultado es negativo o cero, da lugar a una autoliquidación con clave N (Negativa) sin que genere derecho a una devolución. Si el resultado es a favor del contribuyente, puede dejarse a compensar con resultados positivos de períodos posteriores (clave C), dar lugar a una solicitud de devolución (S) o a una renuncia a la devolución (R). Finalmente, si el resultado es a favor de la Hacienda Pública, puede dar lugar a un ingreso (I), una solicitud de aplazamiento (A), un reconocimiento de deuda con solicitud de compensación (P) o una imposibilidad de pago (M). Además, hay que añadir las claves definidas en modalidades de pago específicas, como son las de la Cuenta Corriente Tributaria (clave G para ingresos y V para solicitudes de devolución) y la de los ingresos realizados en formalización por el Estado a través de autoliquidaciones virtuales (clave F). Otras claves existentes no son relevantes a efectos del cálculo de los impuestos devengados.



La forma de elaboración de los impuestos devengados es la siguiente. Para cada modelo de declaración se suman los importes correspondientes a las claves de ingreso (incluidos los de la cuenta corriente tributaria), aplazamiento, reconocimiento de deuda con solicitud de compensación, imposibilidad de pago y formalización. De esta forma se obtienen los impuestos devengados brutos. A éstos se les restan los importes con clave de solicitud de devolución (incluidas las de la cuenta corriente tributaria y minoradas por las renunciaciones) y se obtienen los impuestos devengados netos.

Hay dos excepciones a este proceso general. La primera la constituyen las cuotas diferenciales de los impuestos sobre la renta que se devengan en el ejercicio y se liquidan en el ejercicio siguiente. Hasta que se conocen, las cifras presentadas son estimaciones basadas en los datos de caja o previsiones realizadas a partir de las bases y las retenciones y pagos a cuenta.

La segunda excepción es el IVA en el que la variable de devengo de referencia es el *IVA del periodo*. Esta variable es, básicamente, la diferencia entre el IVA repercutido y el IVA soportado y, por lo tanto, la variable del impuesto que tiene una relación más estrecha con el gasto final sujeto al no estar afectada por las decisiones de las empresas con saldo a su favor respecto a dejar el saldo a compensar o solicitar la devolución, ni tampoco por cambios en la gestión del impuesto (como, por ejemplo, la generalización del derecho a la devolución mensual). No obstante, también se calculan el IVA devengado bruto, las solicitudes de devolución y el IVA devengado neto, siguiendo el criterio general.

## 7. Representaciones gráficas.

Las representaciones gráficas que figuran en el apartado III se dividen en mensuales y trimestrales. Las primeras responden, para cada concepto impositivo, al siguiente esquema:

- En el primer gráfico se representan, en trazo fino, los ingresos tributarios en millones de euros/mes de los últimos cuatro años. En trazo grueso se muestra la media móvil centrada de dichos ingresos.
- La segunda figura contiene, en trazo fino, las tasas de variación anual de los ingresos tributarios en los últimos 7 años. En trazo grueso se ofrecen las tasas de variación anual de la media móvil centrada de dichos ingresos.
- En el tercer gráfico se incluyen, en trazo fino, las tasas de variación anual de los ingresos tributarios homogéneos en los últimos 7 años. En trazo grueso se incorporan las tasas de variación anual de la media móvil centrada de dichos ingresos.

La presentación de los gráficos siguiendo este esquema se justifica por las peculiaridades de las series de ingresos tributarios que se caracterizan por una elevada estacionalidad derivada principalmente de:

- la periodicidad trimestral de las declaraciones e ingresos de las Pymes por IVA y retenciones sobre rentas del trabajo y de los pagos a cuenta de las empresas personales;
- la particular periodicidad de los pagos a cuenta de Sociedades, ingresados en abril, octubre y diciembre;
- la concentración en dos o tres meses del año de los ingresos por cuota diferencial positiva del IRPF y del Impuesto de Sociedades; y,
- el patrón temporal de las devoluciones realizadas.



Todos estos factores provocan que gran parte de la recaudación anual se acumule en determinados meses. El primero de los gráficos, en el que se presentan los ingresos tributarios en millones de euros, permite ver la diferencia de recaudación entre los distintos meses. En 2015 esa diferencia osciló entre los 7.259 millones de euros en mayo y los 27.889 millones en octubre. En comparación con la media móvil anual que figura también en dicho gráfico, se puede evaluar la importancia de cada uno de los meses.

La acumulación de ingresos en algunos meses desaconseja suavizar las tasas de variación interanual con técnicas en las que se da igual importancia a las tasas de todos los meses. Como alternativa, el procedimiento adoptado en este IMRT consiste en suavizar primero las series de nivel de los ingresos mensuales (originales u homogéneos) con una media móvil de 12 términos centrada y emplear la tasa anual de esta media móvil como tasa anual suavizada. Este procedimiento exige previsiones de los ingresos a un horizonte de 6 meses que se obtienen mediante el programa TRAMO-SEATS (que difunde gratuitamente el Banco de España) y teniendo en cuenta las previsiones de cierre del ejercicio.

Si no se desea incluir previsiones en el cálculo de la tasa suavizada, se pueden utilizar otras técnicas (como las empleadas, por ejemplo, en el informe mensual de *Ventas, Empleo y Salarios en las Grandes Empresas*, accesible en la web de la A.E.A.T.) que consisten en aproximar la señal cíclica de la serie mediante un filtro de paso bajo que elimina las oscilaciones de alta frecuencia<sup>3</sup>. Esta opción es la que se aplica en los gráficos trimestrales<sup>4</sup> que siguen, para cada figura impositiva, el siguiente esquema:

- El primer gráfico contiene, en trazo fino, las tasas de variación anual de los ingresos tributarios trimestrales en los últimos 7 años y, en trazo grueso, las tasas de variación anual suavizadas de dichos ingresos.
- En el segundo gráfico figuran, en trazo fino, las tasas de variación anual de los ingresos tributarios trimestrales homogéneos en los últimos 7 años y, en trazo grueso, las tasas de variación anual suavizadas de dichos ingresos.

La implementación de este filtro también exige predicciones si se quiere que la señal esté centrada; por ello en los gráficos la señal suavizada se presenta con un dato menos. El filtro, además, se aplica a las series trimestrales y no a las mensuales, con el objeto de reducir las diferencias entre los distintos períodos para los que se calculan las tasas.

## 8. Ingresos por Delegaciones y Servicios Centrales.

Los ingresos tributarios se presentan en este IMRT (Cuadros 4.1 y 4.2) distribuidos en las 56 Delegaciones, agrupadas cuando procede en Delegaciones Especiales, y los Servicios Centrales.

Como la asignación de contribuyentes a Delegaciones depende del domicilio fiscal, la magnitud recaudatoria de una Delegación no representa necesariamente la magnitud fiscal del territorio de la misma. Así, casi la mitad de los ingresos tributarios corresponden a la Delegación de Madrid, donde tienen su domicilio fiscal un gran número de grandes empresas y retenedores.

---

<sup>3</sup> La referencia básica de este tipo de filtros se pueden encontrar en Melis, F. (1985): "Series temporales, coyuntura económica y el BTC del INE: la utilidad y las limitaciones de la tasa interanual". *Boletín Trimestral de Coyuntura*, nº 12. Instituto Nacional de Estadística, Madrid. Y una discusión más detallada de sus ventajas e inconvenientes en Melis, F. (1991): "La estimación del ritmo de variación en series económicas". *Estadística Española*, nº 126. Instituto Nacional de Estadística, Madrid. Ambas referencias son accesibles en la web del Instituto Nacional de Estadística.

<sup>4</sup> El filtro concreto utilizado procede de Cristóbal, A. y Quilis, E.M. (1994): "Tasas de variación, filtros y análisis de la coyuntura", *Boletín Trimestral de Coyuntura*, nº 52. Instituto Nacional de Estadística, Madrid (también accesible en la web del Instituto Nacional de Estadística).



Tampoco la variación anual, del mes o acumulada, de los ingresos tributarios gestionados por una Delegación representa necesariamente el dinamismo fiscal o recaudatorio del territorio. A los cinco factores de heterogeneidad destacados anteriormente, se unen en las Delegaciones las perturbaciones causadas por el cambio en el domicilio fiscal de una gran empresa, contribuyente o retenedor o por los procesos de fusión y absorción de empresas y de creación de grupos fiscales. Además, los cambios en la mecánica liquidatoria pueden afectar con más intensidad a algunas Delegaciones.

## 9. Otras informaciones periódicas y calendario de publicación.

Junto con el contenido habitual, en algunos meses la información se amplía para recoger análisis más detallados de determinados ingresos. Está previsto publicar cuadros adicionales sobre:

- (1) Evolución de los ingresos de grandes empresas y pymes, en los informes mensuales de febrero (A1), abril (A3), julio (A8) y octubre (A14);
- (2) Bases trimestrales de los principales impuestos e ingresos tributarios en términos de devengo, en los informes de los meses de febrero (A2), abril (A5), julio (A10) y octubre (A17);
- (3) Pagos a cuenta del Impuesto sobre Sociedades, en los informes de abril (A4), octubre (A16) y diciembre (A19);
- (4) Cuota diferencial del IRPF, en los informes de mayo (A6), junio (A7), julio (A9), agosto (A11), septiembre (A13), octubre (A15) y noviembre (A18);
- (5) Cuota diferencial del Impuesto sobre Sociedades, en el informe de agosto (A12).

Las fechas previstas de publicación del informe mensual en la web de la A.E.A.T. durante 2017 son las siguientes:

30 de marzo.....	informe de diciembre de 2016
30 de marzo.....	informe de enero de 2017
30 de marzo.....	informe de febrero de 2017
27 de abril.....	informe de marzo de 2017
30 de mayo .....	informe de abril de 2017
27 de junio .....	informe de mayo de 2017
27 de julio .....	informe de junio de 2017
31 de agosto.....	informe de julio de 2017
28 de septiembre.....	informe de agosto de 2017
31 de octubre.....	informe de septiembre de 2017
28 de noviembre.....	informe de octubre de 2017
28 de diciembre.....	informe de noviembre de 2017