



Agencia Tributaria

**INFORME MENSUAL
DE RECAUDACION
TRIBUTARIA**

Noviembre 2013



<u>INDICE</u>	<u>Pág.</u>
I. EVOLUCIÓN DE LOS INGRESOS TRIBUTARIOS.....	1
1. Principales Resultados.....	1
Gráfico R1. Ingresos tributarios homogéneos: tasa anual y MM12.....	1
Gráfico R2. Ingresos tributarios y Demanda interna.....	1
2. Evolución de los principales conceptos.....	3
Cuadro R1. Evolución de los ingresos (totales y homogéneos) y devoluciones por figuras.....	3
Cuadro A.14. Campaña IRPF 2012.....	3
II. CUADROS ESTADÍSTICOS.....	1
1. Ingresos tributarios por conceptos y distribución entre Administraciones.....	2
Cuadro 1.1. Resumen. Mes y acumulado.....	2
Cuadro 1.2. Evolución. Mes y acumulado.....	3
Cuadro 1.3. Detalle. Mes.....	4
Cuadro 1.4. Detalle. Acumulado.....	5
2. Devoluciones, Participación de las AATT y otras minoraciones. Ingresos brutos.....	6
Cuadro 2.1. Devoluciones, Partic. de las AATT y otras minoraciones. Mes y acumulado.....	6
Cuadro 2.2. Devoluciones. Evolución.....	7
Cuadro 2.3. Participación de las AATT y otras minoraciones. Evolución.....	8
Cuadro 2.4. Ingresos brutos. Mes y acumulado.....	9
3. Ingresos tributarios homogéneos.....	10
Cuadro 3.1. Resumen. Mes y acumulado.....	10
Cuadro 3.2. Evolución.....	11
Cuadro 3.3. Ingresos brutos homogéneos. Mes y acumulado.....	12
4. Ingresos tributarios por conceptos y Centros gestores.....	13
Cuadro 4.1. Mes.....	13-18
Cuadro 4.2. Acumulado (salvo enero).....	19-24



III. GRÁFICOS	1
1. Ingresos Tributarios. Millones de euros, tasa anual y tasa anual homogénea con MM12.....	2
2. IRPF y Sociedades. Millones de euros, tasa anual y tasa anual homogénea con MM12.....	3
3. IVA e II. Especiales. Millones de euros, tasa anual y tasa anual homogénea con MM12.....	4
IV. RESUMEN DE CAMBIOS NORMATIVOS	1-3
V. NOTAS EXPLICATIVAS Y FUENTES	1
1. Medida de los ingresos en términos de caja.....	2
2. Ámbito del Presupuesto de Ingresos No Financieros.....	2
3. Conexión con el Sistema de Autoliquidaciones de la AEAT. Clasificaciones de los ingresos.....	3
4. Sistema de Financiación Territorial.....	3
5. Ingresos tributarios homogéneos.....	4
6. Serie trimestral de bases imponibles de los principales impuestos y de impuestos devengados.....	4
7. Representaciones gráficas.....	5
8. Ingresos por Delegaciones y Servicios Centrales.....	6
9. Otras informaciones periódicas.....	7



I. EVOLUCIÓN DE LOS INGRESOS TRIBUTARIOS

1. Principales resultados

Los ingresos tributarios netos aumentaron en noviembre un 1,8%, 190 millones más que en el mismo mes de 2012. Los ingresos brutos crecen con más intensidad (un 5,4%, 748 millones) y por encima de los dos últimos meses, a pesar de que este mes se compara con un período que ya tenía ingresos significativos (197 millones) derivados de la Declaración Tributaria Especial. Por su parte, las devoluciones crecen un 17,8% (558 millones), consecuencia del menor importe de las devoluciones realizadas en noviembre del año pasado.

Hasta noviembre los ingresos crecen un 0,9%. En términos homogéneos, corrigiendo, entre otros elementos, el distinto ritmo de ejecución de las devoluciones y la Declaración Tributaria Especial, los ingresos aumentan un 3,7%, tres décimas más que hasta octubre.

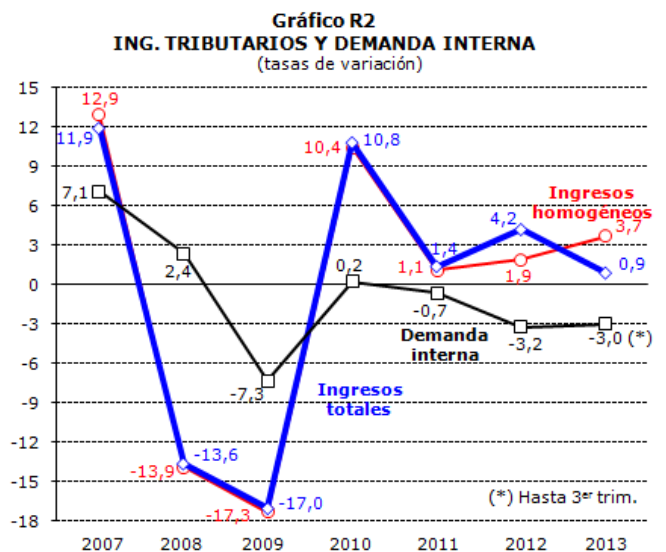
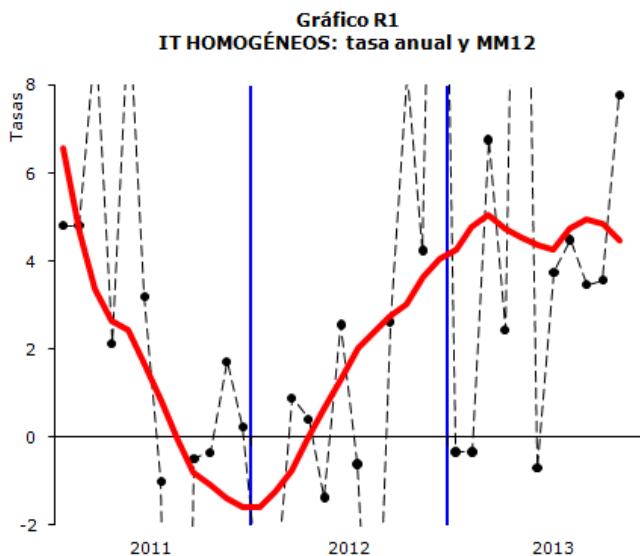
Este mes, aparte de los ingresos de periodicidad mensual, se ingresaron también el segundo plazo de la cuota diferencial positiva del IRPF y el Impuesto sobre el Valor de la Producción Eléctrica (el tercer trimestre para los grandes productores y el devengo de los primeros nueve meses para los pequeños). Ambos conceptos están influidos por cambios normativos. En el segundo plazo del IRPF, con impacto del gravamen complementario, se registra un crecimiento del 8,7%, y en el Impuesto sobre el Valor de la Producción Eléctrica, introducido a comienzos de 2013, se ha producido en noviembre un ingreso de 502 millones (1.257 millones en el año).

Otros aspectos a destacar en noviembre son los siguientes:

(1) En retenciones del trabajo crecen los ingresos en las Grandes Empresas un 0,1% (-1,9% en los dos meses anteriores y -2,7% hasta octubre) gracias a la menor caída del empleo.

(2) En el IVA los ingresos brutos de las declaraciones mensuales aumentan un 1,6% (-0,8% en octubre), pese a que ya no hay efecto tipo. También el IVA de importaciones muestra un incremento (3%).

(3) En los Impuestos Especiales se mantiene el fuerte crecimiento de Hidrocarburos (24,2%) y caen Labores del Tabaco (con elevados ingresos en 2012) y Electricidad (si bien se modera el descenso de períodos anteriores).





El impacto recaudatorio de las medidas normativas vigentes en 2013 se estima, hasta noviembre, en 11.664 millones. Los detalles de las medidas se presentan en el Cuadro 0.

El aumento del efecto de las medidas en noviembre (575 millones) se debe, básicamente, a la fiscalidad medioambiental que aporta 542 millones (los 502 comentados del Impuesto sobre el Valor de la Producción Eléctrica y 40 procedentes del Impuesto sobre la Producción de Combustible Nuclear Gastado). La fiscalidad medioambiental más los cambios en el Impuesto sobre Hidrocarburos y en el Impuesto sobre el Carbón asociados a la misma, suman 1.932 millones, casi tanto como las medidas que afectan al IRPF. En cuanto a la subida de tipos de IVA, su impacto se ha reducido ligeramente al incluirse las últimas devoluciones afectadas por dicha subida. Por último, se añade desde este mes el efecto del aumento del 10% en los tipos del Impuesto sobre Alcohol y Bebidas Derivadas, vigente desde julio pero que por la forma de liquidación del impuesto (con ingresos tres meses después de la fecha de devengo en las declaraciones mensuales y dos en las trimestrales) ha empezado a tener resultados en noviembre. Por el momento el impacto es pequeño por el adelantamiento de compras al que dio lugar el anuncio de la subida.

	2013					TOTAL
	IRPF	SOC	IVA	IIEE	OTROS	
TOTAL	2.006	-933	7.969	1.380	1.242	11.664
Gravamen complementario	1.381	-356			26	1.051
· Retenciones trabajo	260					260
· Retenciones capital	95	-356				-261
· Retenciones no residentes					26	26
· Cuota anual	1.026					1.026
Supresión de la paga extra en las AAPP	-453					-453
Subida de las retenciones a profesionales	400					400
Eliminación de la compensación por vivienda	430					430
Gravamen sobre premios de loterías	248	1			1	250
Medidas de 2012 sobre la cuota de Sociedades		-2.786				-2.786
Límites en la deducibilidad de los gastos de amortización		1.900				1.900
Gravamen por revalorización de activos		384				384
Aumento de tipos en el IVA			7.438			7.438
· Ingresos brutos			9.305			9.305
· Devoluciones			1.867			1.867
Aumento del tipo de IVA de la vivienda			531			531
Variación de los tipos en tabaco				159		159
Variación de los tipos en alcohol				7		7
Minoración de devoluciones en el gasóleo profesional				34		34
Hidrocarburos				1.040		1.040
Carbón utilizado en la producción eléctrica				147		147
DTE y gravamen sobre dividendos		-76			-324	-400
Fiscalidad medioambiental					1.406	1.406
Tasas judiciales					133	133



2. Evolución de los principales conceptos

Cuadro R1
EVOLUCION DE INGRESOS (totales y homogéneos) Y DEVOLUCIONES POR FIGURAS
Tasas de variación anual

	2011	2012	2013*	I.12	II.12	III.12	IV.12	I.13	II.13	III.13	IV.13*
Ingresos tributarios totales	1,4	4,2	0,9	-5,9	-0,7	0,6	21,9	-8,2	3,3	5,1	3,6
- I. Renta de las Personas Físicas	4,2	1,2	-1,0	-0,2	5,2	1,1	0,0	-4,3	-7,2	4,6	2,1
- I. Sociedades	2,5	29,0	-11,1	---	24,6	-9,2	77,8	---	-6,8	-1,3	4,1
- I. sobre el Valor Añadido	0,4	2,4	5,1	-9,1	-11,2	5,8	28,4	-2,6	17,8	8,2	0,5
- I. Especiales	-4,2	-4,1	5,0	-2,2	-8,4	-3,5	-1,8	-2,2	13,5	-0,1	11,4
- Resto ingresos	-5,5	11,0	10,6	-12,5	-6,9	8,7	63,4	-4,1	1,4	22,8	26,5
Devoluciones	-3,0	-7,9	11,1	18,6	1,9	-4,9	-39,9	45,1	3,1	-4,2	13,2
- I. Renta de las Personas Físicas	-12,6	-4,6	1,7	-22,4	-1,9	5,3	-27,0	65,8	3,8	-14,1	3,1
- I. Sociedades	-20,3	-10,6	54,8	49,4	16,2	36,3	-72,4	84,1	81,3	-13,8	66,0
- I. sobre el Valor Añadido	4,7	-10,4	5,5	12,8	2,1	-14,0	-34,1	29,3	-5,6	1,1	4,9
- I. Especiales	18,3	-33,7	-14,6	-26,5	4,2	-57,1	-44,8	-23,5	-31,8	-1,3	36,7
- Resto ingresos	27,2	13,5	13,0	32,4	36,6	-7,2	10,2	13,9	15,1	11,1	12,3
Ingresos tributarios homogéneos	1,1	1,9	3,7	-2,6	0,5	-0,3	10,0	1,1	5,6	3,7	4,9
- I. Renta de las Personas Físicas	3,5	1,6	-0,6	-0,6	8,2	2,9	-1,5	-2,6	-3,6	1,5	2,3
- I. Sociedades	-3,7	22,4	-2,0	37,7	24,0	-11,1	53,8	6,3	-5,8	-7,9	4,0
- I. sobre el Valor Añadido	2,9	-1,2	9,9	-6,1	-10,2	0,3	13,6	7,7	19,8	11,3	2,2
- I. Especiales	-4,4	-3,6	5,0	-1,7	-8,2	-2,9	-1,2	-2,7	13,7	0,2	11,0
- Resto ingresos	-5,2	-5,3	15,5	-8,9	-8,6	3,9	-6,6	-6,6	3,2	24,6	56,2

*Tasas calculadas para el periodo del trimestre o año del que existe información

- **Los ingresos por IRPF se han reducido en lo que va de año un 1%, un 0,6% en términos homogéneos**, esto es, corrigiendo el distinto calendario de devoluciones en 2012 y 2013. En noviembre se mantiene la mejora de los meses anteriores: los ingresos homogéneos crecen en el bimestre octubre-noviembre un 2,7% frente al 1,5% del tercer trimestre. Los dos elementos principales que están detrás de la recuperación son el crecimiento de los ingresos procedentes de la declaración anual del IRPF y la favorable evolución de las retenciones del trabajo.

En cuanto al primero, los ingresos el segundo plazo de la declaración anual crecen un 8,7%. Hay que recordar que estos ingresos incluyen parte del impacto del gravamen complementario, valorado en la cuota anual en 1.026 millones (ver Cuadro 0). Este hecho se traduce en una cuota diferencial mucho menos negativa (un 18,2%), como se puede observar en el Cuadro A14 que resume los resultados de la Campaña de IRPF hasta noviembre. Además la menor cuota diferencial se produce a pesar de que se ha realizado un porcentaje de devoluciones ligeramente superior al del año pasado.

CUADRO A14
CAMPAÑA IRPF 2012
(datos hasta noviembre)

	Importe realizado (millones)			Porcentaje realización		
	IRPF 2012	IRPF 2011	%	IRPF 2012	IRPF 2011	Diferencia
INGRESOS	6.574	5.980	9,9%	99,3%	97,7%	1,7%
DEVOLUCIONES	10.408	10.669	-2,4%	91,4%	91,0%	0,4%
Campaña	9.726	9.926	-2,0%	90,9%	90,4%	0,5%
Madres trabajadoras	682	743	-8,2%	100,0%	100,0%	0,0%
CUOTA DIFERENCIAL	-3.834	-4.690	18,2%			



En lo que se refiere a la favorable evolución de las retenciones del trabajo, en las Grandes Empresas la mejora se debe fundamentalmente a la menor pérdida de empleo, dado que tanto las retribuciones medias como el tipo se mantienen estables con respecto al año pasado. Por su parte, en las AA.PP. los ingresos aumentan en los últimos meses al compararse con períodos en los que el tipo se redujo por la eliminación de la paga extra de diciembre y, en este mes en concreto, por la existencia de algunas retribuciones excepcionales.

La nota negativa este mes se da en las retenciones de capital que disminuyen un 15,1%, por encima de lo registrado en meses anteriores. No obstante, la caída tiene que ver con el fuerte incremento que se produjo en noviembre de 2012 y no altera la tendencia de mejora que previsiblemente seguirán estos ingresos en los próximos meses.

- **Hasta noviembre los ingresos en el Impuesto sobre Sociedades disminuyen un 2,0%.** El descenso se mide en términos homogéneos por los elevados importes de las devoluciones realizadas a principios de año. En noviembre no hay ingresos relevantes en este impuesto. La tasa positiva que se observa en el bimestre octubre-noviembre se debe al segundo pago fraccionado presentado en octubre. Los ingresos en dicho pago crecieron un 10,6% (14,3% en las empresas que declaran según sus beneficios y -12,1% en las que pagan de acuerdo a la última cuota anual presentada). Del análisis de los resultados contables declarados se concluye que en la parte central del año se habrían empezado a registrar tasas positivas en los beneficios del conjunto de Grandes Empresas y grupos fiscales. Es en estos últimos donde la recuperación de los beneficios es más clara.
- **Los ingresos por IVA crecen, hasta noviembre, un 5,1% que se eleva al 9,9% en términos homogéneos.** El ritmo de crecimiento se ha moderado en los últimos meses como consecuencia lógica del fin del impulso positivo que suponía el incremento de tipos. Sin embargo, la moderación es inferior a la esperada teniendo en cuenta que el aumento del tipo fue superior al 20%. La información que proporcionan las declaraciones mensuales permite concluir que el gasto se está recuperando a un ritmo intenso con respecto al año pasado. A esto hay que añadir que en los dos últimos meses se han producido elevados ingresos procedentes de aplazamientos de períodos anteriores.
- **El crecimiento hasta noviembre de los ingresos por Impuestos Especiales es del 5%.** El mejor comportamiento corresponde al Impuesto sobre Hidrocarburos que crece en el mes un 24,2%, tasa cuatro décimas superior a la de octubre. Como se ha indicado en otros meses, aparte del impacto de los cambios normativos y de gestión, la mejora de los ingresos recoge la senda alcista de los consumos de gasolinas y gasóleos. En septiembre (dato de octubre en la recaudación) se registró una tasa positiva (la primera desde 2010), aunque en parte debido al mal dato del año anterior. En octubre la tasa es ligeramente negativa, pero no altera la tendencia creciente de los últimos meses. En el Impuesto sobre Labores del Tabaco los ingresos vuelven a caer, esta vez un 5,8%, si bien es un efecto derivado de los altos ingresos que se produjeron hace un año. El Impuesto sobre la Electricidad también disminuye (un 1,4%), aunque con menos intensidad que en los meses precedentes gracias a la mejora del consumo. Finalmente, el Impuesto sobre el Alcohol y Bebidas Derivadas continúa sufriendo la repercusión del acaparamiento previo al aumento de tipos en julio y, a pesar de ser noviembre el primer mes con ingresos derivados de dicha subida, los ingresos han caído un 13,5%.



II. CUADROS ESTADÍSTICOS



Cuadro 1.1
RESUMEN. MES Y ACUMULADO
(En millones de euros)

EN EL MES	2013			2012			% 13/12	
	Estado	AA.TT.	Total	Estado	AA.TT.	Total	Estado	Total
I. Renta de las Personas Físicas	3.091	2.775	5.866	2.985	2.699	5.684	3,5	3,2
I. Sociedades	-549		-549	-89		-89	---	---
I. Renta de no Residentes	-404		-404	-334		-334	-21,0	-21,0
Impuestos Medioambientales	542		542	0		0	---	---
Resto Capítulo I	11		11	207		207	-94,5	-94,5
CAP. I IMPUESTOS DIRECTOS	2.691	2.775	5.467	2.769	2.699	5.468	-2,8	0,0
Impuesto sobre el Valor Añadido	1.261	2.144	3.406	1.611	1.764	3.375	-21,7	0,9
+ Importaciones	833		833	809		809	3,0	3,0
+ Operaciones Interiores	428	2.144	2.572	802	1.764	2.566	-46,6	0,2
Impuestos Especiales	632	1.033	1.665	760	784	1.544	-16,9	7,8
+ Alcohol y Bebidas Derivadas	39	34	73	53	32	85	-26,5	-13,5
+ Cerveza	20	13	34	22	12	34	-7,4	-1,6
+ Hidrocarburos	344	521	866	315	382	697	9,5	24,2
+ Labores del Tabaco	219	342	561	350	245	595	-37,5	-5,8
+ Electricidad	8	121	129	19	112	131	-58,2	-1,4
+ Carbón	0		0	0		0	---	---
+ Otros	1	1	2	2	1	2	-20,3	-11,1
Impuesto sobre primas de seguro	110		110	117		117	-5,9	-5,9
Tráfico exterior	121		121	109		109	10,3	10,3
Resto Capítulo II	7		7	18		18	-61,6	-61,6
CAP. II IMPUESTOS INDIRECTOS	2.132	3.177	5.308	2.616	2.548	5.164	-18,5	2,8
CAP. III - TASAS Y OTROS INGRESOS	187		187	140		140	33,2	33,2
TOTAL GENERAL	5.010	5.952	10.962	5.525	5.247	10.772	-9,3	1,8

DESDE ENERO HASTA EL MES	2013			2012			% 13/12	
	Estado	AA.TT.	Total	Estado	AA.TT.	Total	Estado	Total
I. Renta de las Personas Físicas	36.020	29.245	65.265	24.510	41.388	65.898	47,0	-1,0
I. Sociedades	15.280		15.280	17.191		17.191	-11,1	-11,1
I. Renta de no Residentes	1.191		1.191	1.569		1.569	-24,1	-24,1
Impuestos Medioambientales	1.406		1.406	0		0	---	---
Resto Capítulo I	156		156	424		424	-63,2	-63,2
CAP. I IMPUESTOS DIRECTOS	54.052	29.245	83.297	43.694	41.388	85.082	23,7	-2,1
Impuesto sobre el Valor Añadido	25.345	24.293	49.637	14.913	32.315	47.228	69,9	5,1
+ Importaciones	8.574		8.574	7.993		7.993	7,3	7,3
+ Operaciones Interiores	16.771	24.293	41.063	6.920	32.315	39.235	142,3	4,7
Impuestos Especiales	7.100	10.486	17.586	3.624	13.122	16.746	95,9	5,0
+ Alcohol y Bebidas Derivadas	309	352	661	134	550	684	129,8	-3,4
+ Cerveza	117	143	259	58	205	263	100,3	-1,4
+ Hidrocarburos	3.681	5.437	9.118	1.423	6.455	7.878	158,8	15,7
+ Labores del Tabaco	2.807	3.249	6.057	1.876	4.654	6.530	49,6	-7,2
+ Electricidad	31	1.298	1.329	129	1.245	1.374	-76,3	-3,3
+ Carbón	147		147	0		0	---	---
+ Otros	8	8	16	4	12	16	133,5	-0,1
Impuesto sobre primas de seguro	1.223		1.223	1.271		1.271	-3,8	-3,8
Tráfico exterior	1.207		1.207	1.328		1.328	-9,1	-9,1
Resto Capítulo II	85		85	100		100	-14,9	-14,9
CAP. II IMPUESTOS INDIRECTOS	34.960	34.779	69.739	21.237	45.437	66.673	64,6	4,6
CAP. III - TASAS Y OTROS INGRESOS	1.900		1.900	1.787		1.787	6,4	6,4
TOTAL GENERAL	90.912	64.025	154.937	66.718	86.825	153.542	36,3	0,9



Cuadro 1.2: EVOLUCIÓN. MES Y ACUMULADO
(en millones de euros)

	MENSUAL						ACUMULADA					
	IRPF	IS	IVA	IIEE	Resto	TOTAL	IRPF	IS	IVA	IIEE	Resto	TOTAL
2012												
Ene	10.161	117	285	1.605	1.103	13.271	10.161	117	285	1.605	1.103	13.271
Feb	4.644	-504	12.057	1.424	-50	17.572	14.805	-387	12.342	3.029	1.054	30.842
Mar	4.826	76	1.981	1.396	461	8.740	19.631	-311	14.323	4.424	1.515	39.582
Abr	8.346	4.042	6.633	1.669	1.216	21.905	27.977	3.730	20.955	6.093	2.731	61.487
May	2.132	-155	1.827	1.373	64	5.242	30.109	3.576	22.782	7.466	2.796	66.729
Jun	2.803	611	1.318	1.423	718	6.874	32.912	4.187	24.100	8.890	3.514	73.603
Jul	12.090	1.700	5.954	1.562	1.332	22.638	45.002	5.886	30.054	10.452	4.846	96.240
Ago	-278	2.900	-463	1.645	-378	3.426	44.724	8.786	29.592	12.097	4.467	99.666
Sep	7.576	791	6.525	1.689	781	17.363	52.300	9.578	36.117	13.785	5.249	117.029
Oct	7.914	7.702	7.737	1.416	973	25.741	60.214	17.280	43.853	15.201	6.222	142.770
Nov	5.684	-89	3.375	1.544	258	10.772	65.898	17.191	47.228	16.746	6.479	153.542
Dic	4.721	4.244	3.235	1.464	1.361	15.024	70.619	21.435	50.464	18.209	7.840	168.567
2013												
Ene	9.232	-1.134	-332	1.625	1.200	10.591	9.232	-1.134	-332	1.625	1.200	10.591
Feb	4.798	-1.116	11.942	1.365	-158	16.830	14.029	-2.250	11.610	2.990	1.042	27.421
Mar	4.749	93	2.336	1.338	411	8.928	18.778	-2.157	13.946	4.329	1.453	36.349
Abr	7.741	4.514	6.045	1.597	1.155	21.052	26.519	2.358	19.991	5.926	2.608	57.401
May	1.858	-242	2.838	1.543	425	6.421	28.377	2.116	22.829	7.468	3.033	63.822
Jun	2.728	-81	2.640	1.930	447	7.663	31.104	2.034	25.469	9.398	3.480	71.485
Jul	12.548	2.086	7.056	1.616	1.423	24.728	43.652	4.120	32.524	11.014	4.903	96.214
Ago	82	2.777	-449	1.665	-384	3.692	43.734	6.898	32.075	12.679	4.519	99.905
Sep	7.650	459	6.398	1.611	1.092	17.209	51.384	7.357	38.473	14.290	5.611	117.114
Oct	8.015	8.472	7.759	1.632	983	26.860	59.399	15.829	46.232	15.921	6.594	143.975
Nov	5.866	-549	3.406	1.665	575	10.962	65.265	15.280	49.637	17.586	7.168	154.937
Dic												

TASAS DE VARIACIÓN (%)

	IRPF	IS	IVA	IIEE	Resto	TOTAL	IRPF	IS	IVA	IIEE	Resto	TOTAL
2008	-1,8	-39,1	-14,0	-1,1	-5,0	-13,6	-1,8	-39,1	-14,0	-1,1	-5,0	-13,6
2009	-10,5	-26,1	-30,1	-1,1	-2,2	-17,0	-10,5	-26,1	-30,1	-1,1	-2,2	-17,0
2010	4,9	-19,8	46,2	2,4	5,8	10,8	4,9	-19,8	46,2	2,4	5,8	10,8
2011	4,2	2,5	0,4	-4,2	-5,5	1,4	4,2	2,5	0,4	-4,2	-5,5	1,4
2012	1,2	29,0	2,4	-4,1	11,0	4,2	1,2	29,0	2,4	-4,1	11,0	4,2

	MENSUAL						ACUMULADA					
	IRPF	IS	IVA	IIEE	Resto	TOTAL	IRPF	IS	IVA	IIEE	Resto	TOTAL
2012												
Ene	-4,5	-86,9	-63,4	-7,9	-7,2	-12,9	-4,5	-86,9	-63,4	-7,9	-7,2	-12,9
Feb	1,0	6,0	-6,6	2,3	---	-4,8	-2,8	---	-9,8	-3,3	-17,8	-8,4
Mar	8,7	80,7	-4,2	0,2	2,5	4,1	-0,2	---	-9,1	-2,2	-12,5	-5,9
Abr	-0,5	24,8	-6,3	4,8	2,8	2,0	-0,3	2,6	-8,2	-0,4	-6,3	-3,3
May	17,5	---	-27,1	-12,1	-85,7	-20,3	0,8	-7,8	-10,1	-2,8	-16,9	-4,9
Jun	15,9	388,6	-7,7	-17,4	40,0	10,7	1,9	4,5	-10,0	-5,5	-9,4	-3,6
Jul	3,1	124,0	-6,0	-8,5	164,4	7,6	2,2	23,6	-9,2	-5,9	10,6	-1,2
Ago	---	-44,8	42,0	3,0	---	-51,9	1,5	-12,3	-8,4	-4,8	-17,1	-4,6
Sep	2,4	---	12,1	-4,7	---	15,7	1,6	-3,6	-5,3	-4,8	-4,1	-2,1
Oct	-1,8	34,7	5,1	-7,4	14,1	9,5	1,1	10,4	-3,6	-5,0	-1,7	-0,2
Nov	-0,1	91,4	27,6	4,8	48,8	20,5	1,0	17,6	-1,9	-4,2	-0,3	1,0
Dic	3,2	112,7	175,9	-2,6	142,8	53,2	1,2	29,0	2,4	-4,1	11,0	4,2
2013												
Ene	-9,1	---	---	1,3	8,7	-20,2	-9,1	---	---	1,3	8,7	-20,2
Feb	3,3	-121,5	-1,0	-4,2	-219,1	-4,2	-5,2	-481,0	-5,9	-1,3	-1,1	-11,1
Mar	-1,6	22,4	18,0	-4,1	-10,8	2,2	-4,3	---	-2,6	-2,2	-4,1	-8,2
Abr	-7,3	11,7	-8,9	-4,3	-5,0	-3,9	-5,2	-36,8	-4,6	-2,7	-4,5	-6,6
May	-12,8	-56,7	55,3	12,4	---	22,5	-5,8	-40,8	0,2	0,0	8,5	-4,4
Jun	-2,7	---	100,2	35,6	-37,7	11,5	-5,5	-51,4	5,7	5,7	-1,0	-2,9
Jul	3,8	22,7	18,5	3,4	6,9	9,2	-3,0	-30,0	8,2	5,4	1,2	0,0
Ago	---	-4,2	2,9	1,2	-1,5	7,8	-2,2	-21,5	8,4	4,8	1,2	0,2
Sep	1,0	-42,0	-1,9	-4,6	39,7	-0,9	-1,8	-23,2	6,5	3,7	6,9	0,1
Oct	1,3	10,0	0,3	15,2	1,0	4,3	-1,4	-8,4	5,4	4,7	6,0	0,8
Nov	3,2	---	0,9	7,8	122,7	1,8	-1,0	-11,1	5,1	5,0	10,6	0,9
Dic												

(En miles de euros)

DESIGNACIÓN DE LOS INGRESOS	RECAUDACIÓN								%	
	AÑO 2013				AÑO 2012					
	ESTADO	CC.AA.	CC.LL.	TOTAL	ESTADO	CC.AA.	CC.LL.	TOTAL	ESTADO	TOTAL
I R P F	3.090.592	2.715.607	59.821	5.866.020	2.985.145	2.660.384	38.469	5.683.998	3,5	3,2
- Retenciones trabajo	3.669.333			3.669.333	3.702.561			3.702.561	-0,9	-0,9
- Retenciones de arrendamientos	57.040			57.040	57.488			57.488	-0,8	-0,8
- Retenciones Fondos Inversión	31.945			31.945	23.021			23.021	38,8	38,8
- Retenciones capital	269.403			269.403	317.229			317.229	-15,1	-15,1
- Gravamen s/Loterías	43.002			43.002	0			0	---	---
- Pagos fraccionados	13.689			13.689	12.368			12.368	10,7	10,7
- Cuota diferencial IRPF	1.794.875			1.794.875	1.584.597			1.584.597	13,3	13,3
- Otras devoluciones y minoraciones	-2.788.695	2.715.607	59.821	-13.267	-2.712.119	2.660.384	38.469	-13.266	---	---
Impuesto sobre Sociedades	-549.130			-549.130	-89.377			-89.377	---	---
- Retenciones de arrendamientos	18.696			18.696	19.440			19.440	-3,8	-3,8
- Retenciones Fondos Inversión	13.600			13.600	9.740			9.740	39,6	39,6
- Retenciones capital	-444.910			-444.910	-359.224			-359.224	---	---
- Gravamen s/Loterías	277			277	0			0	---	---
- Grav.Esp. s/Dividendos	1			1	2.233			2.233	-100,0	-100,0
- Grav. s/Revalorización Activos	78			78	0			0	---	---
- Pagos fraccionados	43.718			43.718	62.140			62.140	-29,6	-29,6
- Cuota diferencial Sociedades	-180.590			-180.590	176.294			176.294	---	---
Impuesto Renta no Residentes	-404.131			-404.131	-334.010			-334.010	---	---
- Retenciones y Otros	-384.546			-384.546	-319.407			-319.407	---	---
- Cuota diferencial	-19.585			-19.585	-14.603			-14.603	---	---
- Impuestos Medioambientales	542.366			542.366	0			0	---	---
Resto del Capítulo I	11.422			11.422	206.943			206.943	-94,5	-94,5
TOTAL CAPITULO I	2.691.119	2.715.607	59.821	5.466.547	2.768.701	2.660.384	38.469	5.467.554	-2,8	0,0
I V A	1.261.453	2.096.647	47.417	3.405.517	1.610.980	1.760.711	3.237	3.374.928	-21,7	0,9
- IVA Bruto	5.051.038			5.051.038	4.909.299			4.909.299	2,9	2,9
- Importaciones	833.706			833.706	809.335			809.335	3,0	3,0
- Operaciones Interiores	4.217.332			4.217.332	4.099.964			4.099.964	2,9	2,9
- Devoluciones	1.645.521			1.645.521	1.534.371			1.534.371	7,2	7,2
- Participación AA.TT.	2.144.064	2.096.647	47.417		1.763.948	1.760.711	3.237		21,5	
Impuestos Especiales	632.127	1.016.093	16.803	1.665.023	760.409	801.612	-17.712	1.544.309	-16,9	7,8
- Alcohol	39.244	33.464	738	73.446	53.406	31.569	-37	84.938	-26,5	-13,5
- Cerveza	20.416	13.086	275	33.777	22.036	12.282	1	34.319	-7,4	-1,6
- Productos intermedios	1.426	750	18	2.194	1.573	702	-2	2.273	-9,3	-3,5
- Hidrocarburos	344.416	512.750	8.363	865.529	314.577	386.258	-4.101	696.734	9,5	24,2
- Labores del Tabaco	218.550	335.089	7.409	561.048	349.871	259.066	-13.573	595.364	-37,5	-5,8
- Electricidad	7.904	120.954	0	128.858	18.930	111.735	0	130.665	-58,2	-1,4
- Carbón	330			330	0			0	---	---
- Otros	-159			-159	16			16	---	---
Primas de Seguros	110.416			110.416	117.322			117.322	-5,9	-5,9
Tráfico exterior	120.608			120.608	109.367			109.367	10,3	10,3
Imp. actividades juego. Estado	6.455			6.455	17.455			17.455	-63,0	-63,0
Resto Capítulo II	442			442	505			505	-12,5	-12,5
TOTAL CAPITULO II	2.131.501	3.112.740	64.220	5.308.461	2.616.038	2.562.323	-14.475	5.163.886	-18,5	2,8
Tasa Radioeléctrica	-23.247			-23.247	-23.320			-23.320	---	---
Otras Tasas	70.005			70.005	80.994			80.994	-13,6	-13,6
Resto del Capítulo III	140.197			140.197	82.727			82.727	69,5	69,5
TOTAL CAPITULO III	186.955			186.955	140.401			140.401	33,2	33,2
TOTAL INGRESOS TRIBUTARIOS	5.009.575	5.828.347	124.041	10.961.963	5.525.140	5.222.707	23.994	10.771.841	-9,3	1,8

(En miles de euros)

DESIGNACIÓN DE LOS INGRESOS	RECAUDACIÓN								%	
	AÑO 2013				AÑO 2012					
	ESTADO	CC.AA.	CC.LL.	TOTAL	ESTADO	CC.AA.	CC.LL.	TOTAL	ESTADO	TOTAL
IRPF	36.019.559	28.587.887	657.511	65.264.957	24.510.074	40.739.532	648.348	65.897.954	47,0	-1,0
- Retenciones trabajo	60.310.061			60.310.061	60.697.592			60.697.592	-0,6	-0,6
- Retenciones de arrendamientos	1.883.309			1.883.309	1.955.525			1.955.525	-3,7	-3,7
- Retenciones Fondos Inversión	317.170			317.170	300.766			300.766	5,5	5,5
- Retenciones capital	4.300.761			4.300.761	4.981.029			4.981.029	-13,7	-13,7
- Gravamen s/Loterías	247.999			247.999	0			0	---	---
- Pagos fraccionados	1.851.872			1.851.872	2.028.471			2.028.471	-8,7	-8,7
- Cuota diferencial IRPF	-3.411.545			-3.411.545	-3.919.501			-3.919.501	---	---
- Otras devoluciones y minoraciones	-29.480.068	28.587.887	657.511	-234.670	-41.533.808	40.739.532	648.348	-145.928	---	---
Impuesto sobre Sociedades	15.279.713			15.279.713	17.190.986			17.190.986	-11,1	-11,1
- Retenciones de arrendamientos	725.192			725.192	763.230			763.230	-5,0	-5,0
- Retenciones Fondos Inversión	134.928			134.928	127.882			127.882	5,5	5,5
- Retenciones capital	1.771.502			1.771.502	2.094.012			2.094.012	-15,4	-15,4
- Gravamen s/Loterías	1.619			1.619	0			0	---	---
- Grav.Esp. s/Dividendos	8.994			8.994	85.335			85.335	-89,5	-89,5
- Grav. s/Revalorización Activos	384.117			384.117	0			0	---	---
- Pagos fraccionados	11.436.724			11.436.724	9.987.771			9.987.771	14,5	14,5
- Cuota diferencial Sociedades	816.637			816.637	4.132.756			4.132.756	-80,2	-80,2
Impuesto Renta no Residentes	1.191.180			1.191.180	1.568.953			1.568.953	-24,1	-24,1
- Retenciones y Otros	1.329.099			1.329.099	1.539.674			1.539.674	-13,7	-13,7
- Cuota diferencial	-137.919			-137.919	29.279			29.279	---	---
- Impuestos Medioambientales	1.405.577			1.405.577	0			0	---	---
Resto del Capítulo I	156.064			156.064	424.182			424.182	-63,2	-63,2
TOTAL CAPITULO I	54.052.093	28.587.887	657.511	83.297.491	43.694.195	40.739.532	648.348	85.082.075	23,7	-2,1
I V A	25.344.629	23.727.672	565.125	49.637.426	14.913.171	31.861.565	453.619	47.228.355	69,9	5,1
- IVA Bruto	73.066.404			73.066.404	69.439.901			69.439.901	5,2	5,2
- Importaciones	8.578.122			8.578.122	7.997.476			7.997.476	7,3	7,3
- Operaciones Interiores	64.488.282			64.488.282	61.442.425			61.442.425	5,0	5,0
- Devoluciones	23.428.978			23.428.978	22.211.546			22.211.546	5,5	5,5
- Participación AA.TT.	24.292.797	23.727.672	565.125		32.315.184	31.861.565	453.619		-24,8	
Impuestos Especiales	7.099.805	10.335.924	150.530	17.586.259	3.624.010	13.022.271	99.236	16.745.517	95,9	5,0
- Alcohol	308.785	344.667	7.383	660.835	134.384	544.676	5.239	684.299	129,8	-3,4
- Cerveza	116.727	139.755	2.906	259.388	58.266	202.769	2.122	263.157	100,3	-1,4
- Productos intermedios	8.990	7.458	163	16.611	3.871	12.271	117	16.259	132,2	2,2
- Hidrocarburos	3.681.361	5.356.402	80.342	9.118.105	1.422.648	6.400.088	55.308	7.878.044	158,8	15,7
- Labores del Tabaco	2.807.028	3.189.740	59.736	6.056.504	1.875.794	4.617.423	36.450	6.529.667	49,6	-7,2
- Electricidad	30.688	1.297.902	0	1.328.590	129.363	1.245.044	0	1.374.407	-76,3	-3,3
- Carbón	146.915			146.915	0			0	---	---
- Otros	-689			-689	-316			-316	---	---
Primas de Seguros	1.222.531			1.222.531	1.271.342			1,271.342	-3,8	-3,8
Tráfico exterior	1.207.462			1.207.462	1.328.141			1,328.141	-9,1	-9,1
Imp. actividades juego. Estado	74.250			74.250	88.158			88,158	-15,8	-15,8
Resto Capítulo II	10.853			10,853	11,869			11,869	-8,6	-8,6
TOTAL CAPITULO II	34.959.530	34.063.596	715.655	69.738.781	21.236.691	44.883.836	552.855	66.673.382	64,6	4,6
Tasa Radioeléctrica	76.439			76,439	23,629			23,629	223,5	223,5
Otras Tasas	702.657			702,657	710,279			710,279	-1,1	-1,1
Resto del Capítulo III	1.121.252			1,121,252	1,052,940			1,052,940	6,5	6,5
TOTAL CAPITULO III	1.900.348			1,900,348	1,786,848			1,786,848	6,4	6,4
TOTAL INGRESOS TRIBUTARIOS	90.911.971	62.651.483	1.373.166	154.936.620	66.717.734	85.623.368	1.201.203	153.542.305	36,3	0,9



**2. DEVOLUCIONES, PARTICIPACIÓN DE LAS AA.TT. Y OTRAS
MINORACIONES. INGRESOS BRUTOS**

Cuadro 2.1

DEVOLUCIONES, PARTICIPACIÓN DE LAS AA.TT. Y OTRAS MINORACIONES. MES Y ACUMULADO

(En millones de euros)

	PERIODO: MES DE NOVIEMBRE				PERIODO: ENERO-NOVIEMBRE			
	2013	2012	Comparación 13/12		2013	2012	Comparación 13/12	
			Diferencia	%			Diferencia	%
I. Renta de las Personas Físicas	448	479	-32	-6,6	11.498	11.311	187	1,7
+ Cuota diferencial	443	474	-31	-6,5	11.415	11.199	216	1,9
+ Otras devoluciones	5	6	-1	-15,0	83	113	-29	-26,1
+ D. G. del Tesoro y Política Financiera	0	0	0	---	0	0	0	---
I. Sociedades	1.038	624	414	66,4	8.334	5.383	2.951	54,8
+ Cuota diferencial	474	130	344	265,0	5.353	2.798	2.556	91,3
+ Otras devoluciones	5	1	4	449,9	92	17	76	457,8
+ D. G. del Tesoro y Política Financiera	558	493	66	13,3	2.888	2.569	319	12,4
I. Renta de no Residentes	495	439	57	12,9	2.788	2.342	447	19,1
+ Otras devoluciones	38	35	3	8,1	423	219	204	93,2
+ D. G. del Tesoro y Política Financiera	458	404	54	13,3	2.365	2.123	243	11,4
Impuesto sobre el Valor Añadido	1.646	1.534	111	7,2	23.429	22.212	1.217	5,5
+ Anuales y otras	275	257	19	7,2	5.870	6.639	-770	-11,6
+ Mensuales	1.370	1.277	93	7,3	16.347	14.469	1.878	13,0
+ Ajuste País Vasco	0	0	0	---	790	726	63	8,7
+ Ajuste Navarra	0	0	0	---	422	376	46	12,2
Impuestos Especiales	12	8	4	48,5	258	302	-44	-14,6
Otras devoluciones	43	40	3	8,7	450	525	-75	-14,3
TOTAL DEVOLUCIONES	3.682	3.124	558	17,8	46.757	42.075	4.682	11,1
I. Renta de las Personas Físicas	2.789	2.712	77	2,8	29.480	41.534	-12.054	-29,0
+ Asignación tributaria Iglesia Católica	13	13	0	0,0	235	146	89	60,8
+ Participación AA.TT. en el IRPF	2.775	2.699	77	2,8	29.245	41.388	-12.142	-29,3
Participación de las AA.TT. en el IVA	2.144	1.764	380	21,5	24.293	32.315	-8.022	-24,8
Participación de las AA.TT. en II.EE.	1.033	784	249	31,8	10.486	13.122	-2.635	-20,1
TOTAL MINORACIONES	5.966	5.260	706	13,4	64.259	86.970	-22.711	-26,1
I. Renta de las Personas Físicas	3.236	3.192	45	1,4	40.978	52.845	-11.867	-22,5
I. Sociedades	1.038	624	414	66,4	8.334	5.383	2.951	54,8
I. Renta de no Residentes	495	439	57	12,9	2.788	2.342	447	19,1
Impuesto sobre el Valor Añadido	3.790	3.298	491	14,9	47.722	54.527	-6.805	-12,5
Impuestos Especiales	1.045	792	253	31,9	10.745	13.424	-2.679	-20,0
Otras devoluciones	43	40	3	8,7	450	525	-75	-14,3
TOTAL DEVOLUCIONES Y MINORACIONES	9.647	8.384	1.263	15,1	111.016	129.045	-18.029	-14,0



Cuadro 2.2
DEVOLUCIONES. EVOLUCIÓN
(en millones de euros)

	MENSUAL						ACUMULADA					
	IRPF	IS	IVA	IIEE	Resto	TOTAL	IRPF	IS	IVA	IIEE	Resto	TOTAL
2012												
Ene	226	1.290	1.318	11	127	2.973	226	1.290	1.318	11	127	2.973
Feb	199	956	1.182	19	644	3.000	425	2.246	2.500	30	772	5.974
Mar	156	214	2.378	36	77	2.861	581	2.460	4.878	67	849	8.835
Abr	853	131	2.341	58	44	3.427	1.434	2.591	7.219	124	893	12.262
May	2.587	562	2.416	31	446	6.043	4.022	3.153	9.635	156	1.339	18.304
Jun	3.022	96	3.097	44	86	6.345	7.044	3.249	12.732	200	1.425	24.650
Jul	1.752	420	3.169	30	52	5.423	8.796	3.669	15.901	229	1.477	30.072
Ago	1.094	1.006	1.700	10	800	4.609	9.889	4.675	17.601	240	2.278	34.682
Sep	498	39	1.407	23	44	2.011	10.387	4.714	19.008	262	2.321	36.693
Oct	445	46	1.669	32	66	2.258	10.832	4.759	20.677	294	2.388	38.950
Nov	479	624	1.534	8	479	3.124	11.311	5.383	22.212	302	2.866	42.075
Dic	248	79	1.499	62	53	1.941	11.560	5.462	23.711	364	2.919	44.016
2013												
Ene	625	2.731	1.973	6	99	5.435	625	2.731	1.973	6	99	5.435
Feb	194	1.514	1.782	6	779	4.274	819	4.244	3.756	12	879	9.709
Mar	144	285	2.550	39	89	3.108	963	4.529	6.306	51	967	12.817
Abr	1.190	241	3.182	34	86	4.734	2.153	4.771	9.488	85	1.054	17.551
May	2.801	648	1.984	20	481	5.934	4.955	5.418	11.473	105	1.535	23.485
Jun	2.718	542	2.249	37	96	5.642	7.673	5.961	13.722	142	1.630	29.127
Jul	1.429	237	2.423	36	94	4.219	9.103	6.198	16.145	177	1.725	33.347
Ago	856	979	1.724	11	843	4.412	9.958	7.176	17.869	188	2.567	37.758
Sep	587	46	2.199	16	59	2.906	10.545	7.223	20.067	204	2.626	40.664
Oct	505	73	1.716	42	74	2.411	11.050	7.296	21.783	246	2.699	43.075
Nov	448	1.038	1.646	12	539	3.682	11.498	8.334	23.429	258	3.238	46.757
Dic												

TASAS DE VARIACIÓN (%)

	IRPF	IS	IVA	IIEE	Resto	TOTAL	IRPF	IS	IVA	IIEE	Resto	TOTAL
2008	18,4	42,6	2,2	-9,6	1,0	9,7	18,4	42,6	2,2	-9,6	1,0	9,7
2009	8,0	20,0	13,6	31,1	14,8	13,1	8,0	20,0	13,6	31,1	14,8	13,1
2010	-6,0	-3,7	-30,5	9,6	27,6	-19,3	-6,0	-3,7	-30,5	9,6	27,6	-19,3
2011	-12,6	-20,3	4,7	18,3	27,2	-3,0	-12,6	-20,3	4,7	18,3	27,2	-3,0
2012	-4,6	-10,6	-10,4	-33,7	13,5	-7,9	-4,6	-10,6	-10,4	-33,7	13,5	-7,9

	MENSUAL						ACUMULADA					
	IRPF	IS	IVA	IIEE	Resto	TOTAL	IRPF	IS	IVA	IIEE	Resto	TOTAL
2012												
Ene	-32,4	236,4	65,7	49,3	164,8	89,5	-32,4	236,4	65,7	49,3	164,8	89,5
Feb	-13,7	-8,0	7,5	-12,4	30,2	4,0	-24,8	57,9	31,9	3,6	42,1	34,1
Mar	-15,0	-4,5	-2,1	-40,8	-21,4	-4,5	-22,4	49,4	12,8	-26,5	32,4	18,6
Abr	3,3	-21,1	-3,6	-22,4	-13,9	-3,4	-8,9	42,9	6,9	-24,7	29,0	11,5
May	0,6	322,0	8,3	26,3	---	20,3	-3,0	62,0	7,3	-18,0	77,0	14,2
Jun	-5,3	-74,8	2,0	54,3	-71,8	-8,6	-4,0	39,7	5,9	-8,6	34,1	7,3
Jul	-11,1	348,5	-3,7	-25,3	-49,2	-1,4	-5,5	51,7	3,9	-11,2	26,7	5,7
Ago	57,5	---	-16,8	-59,3	---	55,4	-1,2	81,6	1,4	-15,5	87,6	10,3
Sep	-2,1	-95,3	-28,5	-72,0	-94,6	-52,1	-1,2	38,6	-1,6	-28,0	14,4	3,0
Oct	-18,8	-3,9	-6,8	-72,7	107,2	-10,9	-2,1	38,0	-2,1	-38,8	15,9	2,1
Nov	-8,0	-63,9	-18,1	-69,8	24,4	-31,1	-2,3	4,0	-3,4	-40,5	17,2	-1,5
Dic	-53,9	-91,6	-56,8	50,8	-58,0	-62,0	-4,6	-10,6	-10,4	-33,7	13,5	-7,9
2013												
Ene	176,3	111,6	49,8	-45,7	-22,1	82,8	176,3	111,6	49,8	-45,7	-22,1	82,8
Feb	-2,6	58,3	50,7	-69,9	21,0	42,5	92,7	88,9	50,2	-60,9	13,8	62,5
Mar	-7,5	33,5	7,3	7,6	15,0	8,6	65,8	84,1	29,3	-23,5	13,9	45,1
Abr	39,5	83,9	35,9	-41,8	96,7	38,1	50,1	84,1	31,4	-32,0	18,0	43,1
May	8,3	15,2	-17,9	-35,8	7,9	-1,8	23,2	71,8	19,1	-32,8	14,6	28,3
Jun	-10,0	466,3	-27,4	-15,7	10,9	-11,1	8,9	83,4	7,8	-29,0	14,4	18,2
Jul	-18,4	-43,6	-23,5	19,7	80,9	-22,2	3,5	68,9	1,5	-22,7	16,8	10,9
Ago	-21,8	-2,7	1,4	2,8	5,3	-4,3	0,7	53,5	1,5	-21,6	12,7	8,9
Sep	17,8	19,6	56,2	-30,7	33,8	44,5	1,5	53,2	5,6	-22,4	13,1	10,8
Oct	13,7	59,7	2,8	33,6	10,6	6,8	2,0	53,3	5,4	-16,4	13,0	10,6
Nov	-6,6	66,4	7,2	48,5	12,5	17,8	1,7	54,8	5,5	-14,6	13,0	11,1
Dic												



Cuadro 2.3
PARTICIPACIÓN DE LAS AA.TT. Y OTRAS MINORACIONES. EVOLUCIÓN
(en millones de euros)

	MENSUAL						ACUMULADA					
	PARTICIPACIÓN DE LAS AA.TT.				ASIG. I.C.	MINOR.	PARTICIPACIÓN DE LAS AA.TT.				ASIG. I.C.	MINOR.
	IRPF	IVA	IIEE	TOTAL	IRPF	TOTAL	IRPF	IVA	IIEE	TOTAL	IRPF	TOTAL
2012												
Ene	2.905	1.900	1.049	5.853	13	5.867	2.905	1.900	1.049	5.853	13	5.867
Feb	2.905	1.900	1.049	5.853	13	5.867	5.810	3.799	2.098	11.707	27	11.733
Mar	2.905	1.900	1.049	5.853	13	5.867	8.714	5.699	3.147	17.560	40	17.600
Abr	2.905	1.900	1.049	5.853	13	5.867	11.619	7.599	4.196	23.414	53	23.467
May	2.908	1.957	1.049	5.914	13	5.927	14.527	9.556	5.245	29.328	66	29.394
Jun	2.907	1.958	1.049	5.915	13	5.928	17.434	11.514	6.294	35.242	80	35.322
Jul	13.101	13.635	3.632	30.368	13	30.381	30.536	25.148	9.926	65.610	93	65.703
Ago	2.717	1.875	804	5.397	13	5.410	33.253	27.023	10.730	71.007	106	71.113
Sep	2.718	1.764	804	5.285	13	5.299	35.971	28.787	11.534	76.292	119	76.412
Oct	2.718	1.764	804	5.286	13	5.299	38.689	30.551	12.338	81.578	133	81.711
Nov	2.699	1.764	784	5.247	13	5.260	41.388	32.315	13.122	86.825	146	86.970
Dic	2.711	1.764	803	5.278	13	5.291	44.099	34.079	13.924	92.102	159	92.262
2013												
Ene	2.774	2.144	1.033	5.951	101	6.052	2.774	2.144	1.033	5.951	101	6.052
Feb	2.776	2.144	1.033	5.953	13	5.966	5.550	4.288	2.066	11.904	114	12.018
Mar	2.776	2.144	1.033	5.953	13	5.966	8.325	6.432	3.099	17.856	128	17.984
Abr	2.776	2.144	1.033	5.953	13	5.966	11.101	8.576	4.132	23.809	141	23.950
May	2.776	2.144	1.033	5.953	13	5.966	13.877	10.720	5.164	29.762	154	29.916
Jun	2.776	2.144	1.033	5.953	14	5.967	16.653	12.864	6.197	35.715	168	35.883
Jul	1.499	2.852	182	4.534	13	4.547	18.152	15.717	6.380	40.249	182	40.430
Ago	2.776	2.144	1.033	5.953	13	5.966	20.928	17.861	7.413	46.201	195	46.396
Sep	2.776	2.144	1.033	5.953	13	5.966	23.704	20.005	8.446	52.154	208	52.362
Oct	2.766	2.144	1.008	5.918	13	5.931	26.470	22.149	9.454	58.072	221	58.294
Nov	2.775	2.144	1.033	5.952	13	5.966	29.245	24.293	10.486	64.025	235	64.259
Dic												

TASAS DE VARIACIÓN (%)

	PARTICIPACIÓN DE LAS AA.TT.						PARTICIPACIÓN DE LAS AA.TT.					
	PARTICIPACIÓN DE LAS AA.TT.				ASIG. I.C.	MINOR.	PARTICIPACIÓN DE LAS AA.TT.				ASIG. I.C.	MINOR.
	IRPF	IVA	IIEE	TOTAL	IRPF	TOTAL	IRPF	IVA	IIEE	TOTAL	IRPF	TOTAL
2008	16,4	4,5	0,4	9,1	0,3	9,1	16,4	4,5	0,4	9,1	0,3	9,1
2009	19,7	-23,0	10,3	1,8	62,3	1,9	19,7	-23,0	10,3	1,8	62,3	1,9
2010	-17,3	-40,5	2,8	-21,0	4,6	-20,9	-17,3	-40,5	2,8	-21,0	4,6	-20,9
2011	31,1	126,1	33,6	52,7	31,9	52,6	31,1	126,1	33,6	52,7	31,9	52,6
2012	21,6	42,3	10,1	26,4	-53,5	26,0	21,6	42,3	10,1	26,4	-53,5	26,0

	MENSUAL						ACUMULADA					
	PARTICIPACIÓN DE LAS AA.TT.				ASIG. I.C.	MINOR.	PARTICIPACIÓN DE LAS AA.TT.				ASIG. I.C.	MINOR.
	IRPF	IVA	IIEE	TOTAL	IRPF	TOTAL	IRPF	IVA	IIEE	TOTAL	IRPF	TOTAL
2012												
Ene	-5,9	-5,5	-0,4	-4,8	-87,6	-6,3	-5,9	-5,5	-0,4	-4,8	-87,6	-6,3
Feb	-5,9	-5,5	-0,4	-4,8	0,0	-4,8	-5,9	-5,5	-0,4	-4,8	-77,9	-5,5
Mar	-5,9	-5,5	-0,4	-4,8	0,0	-4,8	-5,9	-5,5	-0,4	-4,8	-70,1	-5,3
Abr	-5,9	-5,5	-0,4	-4,8	0,0	-4,8	-5,9	-5,5	-0,4	-4,8	-63,8	-5,2
May	-5,8	-2,7	-0,4	-3,9	0,0	-3,8	-5,9	-5,0	-0,4	-4,6	-58,5	-4,9
Jun	-5,8	-2,6	-0,4	-3,8	-3,8	-3,8	-5,9	-4,6	-0,4	-4,5	-54,1	-4,7
Jul	---	---	---	---	0,0	---	41,3	78,7	34,6	52,4	-50,3	51,9
Ago	-12,0	-6,7	-23,7	-12,3	0,0	-12,2	34,7	68,0	27,3	44,3	-46,9	43,9
Sep	-12,0	-12,3	-23,8	-14,1	0,0	-14,1	29,5	59,1	21,6	37,8	-44,0	37,5
Oct	18,0	-3,6	-24,1	1,8	0,0	1,8	28,6	53,3	17,0	34,7	-41,4	34,4
Nov	-12,6	-12,3	-25,6	-14,7	0,0	-14,7	24,8	47,3	13,2	30,2	-39,2	29,9
Dic	-12,2	-12,3	-23,8	-14,2	-87,0	-15,4	21,6	42,3	10,1	26,4	-53,5	26,0
2013												
Ene	-4,5	12,9	-1,5	1,7	---	3,2	-4,5	12,9	-1,5	1,7	---	3,2
Feb	-4,4	12,9	-1,5	1,7	0,0	1,7	-4,5	12,9	-1,5	1,7	---	2,4
Mar	-4,4	12,9	-1,5	1,7	0,0	1,7	-4,5	12,9	-1,5	1,7	---	2,2
Abr	-4,4	12,9	-1,5	1,7	0,0	1,7	-4,5	12,9	-1,5	1,7	---	2,1
May	-4,6	9,6	-1,6	0,7	0,0	0,7	-4,5	12,2	-1,5	1,5	---	1,8
Jun	-4,5	9,5	-1,6	0,6	6,6	0,7	-4,5	11,7	-1,5	1,3	---	1,6
Jul	-88,6	-79,1	-95,0	-85,1	0,0	-85,0	-40,6	-37,5	-35,7	-38,7	95,6	-38,5
Ago	2,1	14,3	28,4	10,3	0,0	10,3	-37,1	-33,9	-30,9	-34,9	83,6	-34,8
Sep	2,1	21,6	28,5	12,6	0,0	12,6	-34,1	-30,5	-26,8	-31,6	74,3	-31,5
Oct	1,8	21,5	25,4	12,0	0,0	11,9	-31,6	-27,5	-23,4	-28,8	66,9	-28,7
Nov	2,8	21,5	31,8	13,5	0,0	13,4	-29,3	-24,8	-20,1	-26,3	60,8	-26,1
Dic												



Cuadro 2.4
INGRESOS BRUTOS. MES Y ACUMULADO
(En millones de euros)

	PERIODO: MES DE NOVIEMBRE			PERIODO: ENERO-NOVIEMBRE		
	2013	2012	%	2013	2012	%
I. Renta de las Personas Físicas	6.327	6.177	2,4	76.998	77.355	-0,5
- Retenciones de trabajo	3.673	3.707	-0,9	60.370	60.797	-0,7
- Administraciones Públicas	1.299	1.328	-2,2	16.757	16.365	2,4
- Grandes Empresas	2.182	2.179	0,1	27.641	28.354	-2,5
- PYME	14	13	2,7	13.845	14.181	-2,4
- Otros ingresos	180	187	-3,9	2.127	1.896	12,2
- Cuota Diferencial Bruta	2.238	2.058	8,7	8.003	7.279	9,9
I. Sociedades	489	534	-8,5	23.613	22.574	4,6
- Cuota Diferencial Bruta	294	306	-4,1	6.170	6.931	-11,0
Impuesto sobre el Valor Añadido	5.051	4.909	2,9	73.066	69.440	5,2
- Importación	834	809	3,0	8.578	7.997	7,3
- Grandes Empresas	3.635	3.578	1,6	40.584	37.939	7,0
- PYME	67	85	-21,5	18.574	18.624	-0,3
- Otros Ingresos	516	436	18,2	5.330	4.879	9,2
Impuestos Especiales	1.677	1.552	8,0	17.844	17.048	4,7
Resto de Ingresos	1.113	737	51,1	10.406	9.346	11,3
INGRESOS TRIBUTARIOS BRUTOS	14.657	13.909	5,4	201.928	195.763	3,1



3. INGRESOS TRIBUTARIOS HOMOGÉNEOS

Cuadro 3.1
RESUMEN. MES Y ACUMULADO
(En millones de euros)

	PERIODO: MES DE NOVIEMBRE			PERIODO: ENERO-NOVIEMBRE		
	2013	2012	%	2013	2012	%
IRPF, ingresos totales	5.866	5.684	3,2	65.265	65.898	-1,0
<i>Total ajustes</i>	180	75	141,5	449	185	142,2
+ Ajuste ritmo devol. al de una campaña tipo	0	24	-98,7	183	-302	---
+ Corrección retenciones trabajo AA.PP.	167	37	345,4	32	341	-90,6
+ Otros conceptos	13	13	0,0	235	146	60,8
IRPF, ingresos homogéneos	6.046	5.759	5,0	65.714	66.083	-0,6
I. SOCIEDADES	-549	-89	---	15.280	17.191	-11,1
<i>Total ajustes</i>	310	121	157,1	1.663	105	---
+ Ajuste ritmo devol. al de una campaña tipo	-248	-370	33,0	2.075	205	---
+ Corrección retenciones Deuda Pública	558	493	13,3	-17	-14	-18,7
+ Otros conceptos	0	-2	84,1	-395	-85	-362,6
IS, ingresos homogéneos	-239	31	---	16.943	17.296	-2,0
IVA, ingresos totales	3.406	3.375	0,9	49.637	47.228	5,1
<i>Total ajustes</i>	-26	-164	84,4	1.870	-342	---
+ Ajuste ritmo devol. al de una campaña tipo	-26	-164	84,4	1.870	-342	---
+ Otros conceptos	0	0	---	0	0	---
IVA, ingresos homogéneos	3.380	3.211	5,3	51.507	46.886	9,9
IIEE, ingresos totales	1.665	1.544	7,8	17.586	16.746	5,0
<i>Total ajustes</i>	43	44	-2,3	468	456	2,7
+ Rec. I.E. Tabaco en País Vasco y Navarra	43	44	-2,3	468	456	2,7
IIEE, ingresos homogéneos	1.708	1.588	7,5	18.054	17.201	5,0
Resto de Ingresos	575	258	122,7	7.168	6.479	10,6
<i>Total ajustes</i>	481	230	109,5	-88	-348	74,8
+ Corrección retenciones Deuda Pública	458	404	13,3	-11	0	---
+ Corrección tasa reserva dom. pub. radioel.	23	23	-0,3	-76	-24	-223,5
+ Otros conceptos	0	-198	100,0	0	-324	100,0
Resto de Ingresos homogéneos	1.055	488	116,5	7.081	6.132	15,5
TOTAL INGRESOS TRIBUTARIOS HOMOGÉNEOS	11.950	11.077	7,9	159.299	153.599	3,7



INGRESOS TRIBUTARIOS HOMOGÉNEOS

Cuadro 3.2: EVOLUCIÓN
(en millones de euros)

	MENSUAL						ACUMULADA					
	IRPF	IS	IVA	IIEE	Resto	TOTAL	IRPF	IS	IVA	IIEE	Resto	TOTAL
2012												
Ene	10.356	494	829	1.651	586	13.916	10.356	494	829	1.651	586	13.916
Feb	4.741	208	12.270	1.463	546	19.227	15.097	702	13.099	3.114	1.131	33.143
Mar	4.589	35	1.854	1.429	505	8.412	19.686	738	14.953	4.543	1.636	41.555
Abr	8.487	3.546	5.979	1.717	567	20.295	28.172	4.283	20.932	6.260	2.203	61.850
May	2.182	314	2.152	1.403	456	6.506	30.354	4.597	23.084	7.663	2.659	68.356
Jun	2.385	603	1.664	1.458	728	6.840	32.739	5.200	24.748	9.121	3.387	75.195
Jul	12.000	799	6.065	1.607	583	21.055	44.739	6.000	30.814	10.728	3.970	96.250
Ago	-30	3.792	-339	1.693	342	5.458	44.709	9.791	30.475	12.421	4.312	101.708
Sep	7.662	619	5.753	1.740	789	16.562	52.370	10.411	36.228	14.161	5.100	118.270
Oct	7.954	6.855	7.447	1.452	544	24.252	60.325	17.265	43.675	15.613	5.644	142.522
Nov	5.759	31	3.211	1.588	488	11.077	66.083	17.296	46.886	17.201	6.132	153.599
Dic	4.647	2.071	1.695	1.512	516	10.441	70.731	19.367	48.581	18.713	6.648	164.040
2013												
Ene	9.782	485	865	1.666	521	13.319	9.782	485	865	1.666	521	13.319
Feb	4.792	151	12.821	1.387	562	19.714	14.574	636	13.686	3.054	1.084	33.033
Mar	4.608	148	2.414	1.367	444	8.981	19.182	784	16.100	4.421	1.528	42.014
Abr	8.213	4.026	6.419	1.632	501	20.791	27.395	4.809	22.519	6.053	2.029	62.805
May	2.349	250	2.924	1.587	840	7.950	29.743	5.060	25.443	7.640	2.869	70.755
Jun	2.016	-73	2.394	1.988	466	6.792	31.760	4.987	27.837	9.629	3.335	77.547
Jul	12.118	889	6.546	1.647	646	21.845	43.878	5.876	34.382	11.276	3.980	99.393
Ago	97	3.602	-152	1.754	403	5.703	43.975	9.477	34.230	13.030	4.383	105.095
Sep	7.705	307	6.388	1.650	1.086	17.136	51.680	9.784	40.618	14.680	5.469	122.232
Oct	7.988	7.398	7.509	1.666	556	25.117	59.668	17.182	48.127	16.346	6.025	147.349
Nov	6.046	-239	3.380	1.708	1.055	11.950	65.714	16.943	51.507	18.054	7.081	159.299
Dic												

TASAS DE VARIACIÓN (%)

	IRPF	IS	IVA	IIEE	Resto	TOTAL	IRPF	IS	IVA	IIEE	Resto	TOTAL
2008	-1,4	-39,3	-16,0	-1,0	0,0	-13,9	-1,4	-39,3	-16,0	-1,0	0,0	-13,9
2009	-10,7	-26,0	-31,1	-1,0	-2,2	-17,3	-10,7	-26,0	-31,1	-1,0	-2,2	-17,3
2010	4,7	-18,3	43,6	2,3	9,7	10,4	4,7	-18,3	43,6	2,3	9,7	10,4
2011	3,5	-3,7	2,9	-4,4	-5,2	1,1	3,5	-3,7	2,9	-4,4	-5,2	1,1
2012	1,6	22,4	-1,2	-3,6	-5,3	1,9	1,6	22,4	-1,2	-3,6	-5,3	1,9

	MENSUAL						ACUMULADA					
	IRPF	IS	IVA	IIEE	Resto	TOTAL	IRPF	IS	IVA	IIEE	Resto	TOTAL
2012												
Ene	-3,6	15,0	-6,7	-7,2	-21,4	-4,6	-3,6	15,0	-6,7	-7,2	-21,4	-4,6
Feb	2,9	47,7	-6,0	3,1	2,3	-2,7	-1,7	23,1	-6,1	-2,6	-11,5	-3,5
Mar	2,9	---	-6,0	0,3	-2,3	0,9	-0,6	37,7	-6,1	-1,7	-8,9	-2,6
Abr	0,6	20,2	-8,1	5,1	-17,2	0,4	-0,3	22,9	-6,7	0,1	-11,2	-1,7
May	23,7	22,9	-14,9	-12,4	1,8	-1,4	1,1	22,9	-7,5	-2,5	-9,2	-1,6
Jun	27,8	53,1	-11,0	-16,9	-7,0	2,6	2,7	25,7	-7,7	-5,1	-8,7	-1,3
Jul	2,7	5,2	-6,3	-8,0	10,5	-0,6	2,7	22,6	-7,5	-5,5	-6,3	-1,1
Ago	54,3	-15,2	33,3	3,9	-9,0	-7,6	2,8	4,5	-7,1	-4,4	-6,5	-1,5
Sep	2,7	-1,4	4,8	-4,0	5,7	2,6	2,8	4,1	-5,4	-4,3	-4,8	-0,9
Oct	-1,7	37,8	2,8	-6,8	3,3	8,3	2,2	15,3	-4,1	-4,6	-4,1	0,5
Nov	0,0	-82,3	20,7	5,6	-7,5	4,2	2,0	14,2	-2,7	-3,7	-4,4	0,8
Dic	-2,9	207,4	75,5	-2,1	-14,5	21,8	1,6	22,4	-1,2	-3,6	-5,3	1,9
2013												
Ene	-5,5	-1,8	4,3	0,9	-11,0	-4,3	-5,5	-1,8	4,3	0,9	-11,0	-4,3
Feb	1,1	-27,3	4,5	-5,2	3,1	2,5	-3,5	-9,4	4,5	-1,9	-4,2	-0,3
Mar	0,4	318,0	30,2	-4,3	-12,0	6,8	-2,6	6,3	7,7	-2,7	-6,6	1,1
Abr	-3,2	13,5	7,4	-4,9	-11,5	2,4	-2,8	12,3	7,6	-3,3	-7,9	1,5
May	7,7	-20,1	35,9	13,1	84,2	22,2	-2,0	10,1	10,2	-0,3	7,9	3,5
Jun	-15,5	---	43,8	36,3	-36,0	-0,7	-3,0	-4,1	12,5	5,6	-1,5	3,1
Jul	1,0	11,1	7,9	2,5	10,7	3,8	-1,9	-2,1	11,6	5,1	0,3	3,3
Ago	---	-5,0	55,1	3,6	17,8	4,5	-1,6	-3,2	12,3	4,9	1,7	3,3
Sep	0,6	-50,5	11,0	-5,1	37,7	3,5	-1,3	-6,0	12,1	3,7	7,2	3,3
Oct	0,4	7,9	0,8	14,8	2,2	3,6	-1,1	-0,5	10,2	4,7	6,8	3,4
Nov	5,0	---	5,3	7,5	116,5	7,9	-0,6	-2,0	9,9	5,0	15,5	3,7
Dic												



Cuadro 3.3
INGRESOS BRUTOS HOMOGÉNEOS. MES Y ACUMULADO
(En millones de euros)

	PERIODO: MES DE NOVIEMBRE			PERIODO: ENERO-NOVIEMBRE		
	2013	2012	%	2013	2012	%
I. Renta de las Personas Físicas	6.494	6.214	4,5	77.030	77.696	-0,9
- Retenciones de trabajo	3.840	3.744	2,6	60.402	61.138	-1,2
- Administraciones Públicas	1.465	1.366	7,3	16.789	16.707	0,5
- Grandes Empresas	2.182	2.179	0,1	27.641	28.354	-2,5
- PYME	14	13	2,7	13.845	14.181	-2,4
- Otros ingresos	180	187	-3,9	2.127	1.896	12,2
- Cuota Diferencial Bruta	2.238	2.058	8,7	8.003	7.279	9,9
I. Sociedades	488	532	-8,2	20.314	19.906	2,1
- Cuota Diferencial Bruta	294	306	-4,1	6.170	6.931	-11,0
Impuesto sobre el Valor Añadido	5.051	4.909	2,9	73.066	69.440	5,2
- Importación	834	809	3,0	8.578	7.997	7,3
- Grandes Empresas	3.635	3.578	1,6	40.584	37.939	7,0
- PYME	67	85	-21,5	18.574	18.624	-0,3
- Otros Ingresos	516	436	18,2	5.330	4.879	9,2
Impuestos Especiales	1.720	1.597	7,7	18.312	17.503	4,6
Resto de Ingresos	1.109	535	107,3	7.654	6.537	17,1
INGRESOS TRIBUTARIOS BRUTOS HOMOGÉNEOS	14.862	13.787	7,8	196.377	191.083	2,8



4. INGRESOS TRIBUTARIOS POR CONCEPTOS Y CENTROS GESTORES
CUADRO 4.1. MES.
(En miles de euros)

	IRPF			I.s/SOCIEDADES			IRNR			TOTAL CAPITULO I		
	Recaudación		% [^]	Recaudación		% [^]	Recaudación		% [^]	Recaudación		% [^]
	AÑO 2013	AÑO 2012		AÑO 2013	AÑO 2012		AÑO 2013	AÑO 2012		AÑO 2013	AÑO 2012	
ALMERÍA	37.607	32.330	16,3	-228	2.543	---	1.227	396	209,8	40.010	35.351	13,2
CÁDIZ	30.639	33.643	-8,9	-836	2.289	---	230	669	-65,6	30.367	36.604	-17,0
CÓRDOBA	30.453	37.662	-19,1	-1.861	772	---	78	25	212,0	33.123	38.459	-13,9
GRANADA	38.849	44.423	-12,5	-1.548	-473	---	360	155	132,3	42.189	44.156	-4,5
HUELVA	19.291	17.648	9,3	-667	863	---	74	52	42,3	20.223	18.607	8,7
JAÉN	24.768	29.128	-15,0	-1.069	1.314	---	32	38	-15,8	24.924	30.482	-18,2
MÁLAGA	79.316	86.048	-7,8	3.145	26.729	-88,2	5.957	3.887	53,3	91.443	118.014	-22,5
SEVILLA	216.887	234.122	-7,4	-4.620	8.775	---	246	935	-73,7	301.077	243.841	23,5
JERÉZ DE LA FRA.	7.556	9.085	-16,8	-900	312	---	35	26	34,6	6.727	9.423	-28,6
TOTAL ANDALUCÍA	485.366	524.089	-7,4	-8.584	43.124	---	8.239	6.183	33,3	590.083	574.937	2,6
HUESCA	15.229	14.462	5,3	-976	338	---	9	4	125,0	15.961	14.808	7,8
TERUEL	6.831	7.636	-10,5	1.916	349	449,0	39	47	-17,0	9.185	8.032	14,4
ZARAGOZA	125.579	129.731	-3,2	1.965	7.011	-72,0	444	410	8,3	138.739	137.189	1,1
TOTAL ARAGÓN	147.639	151.829	-2,8	2.905	7.698	-62,3	492	461	6,7	163.885	160.029	2,4
OVIEDO	71.261	63.219	12,7	75	513	-85,4	174	186	-6,5	86.862	64.911	33,8
GIJÓN	24.222	21.595	12,2	-1.575	233	---	549	341	61,0	23.613	22.179	6,5
TOTAL ASTURIAS	95.483	84.814	12,6	-1.500	746	---	723	527	37,2	110.475	87.090	26,9
BALEARES	101.625	87.867	15,7	-6.034	2.858	---	4.613	3.646	26,5	117.624	95.314	23,4
TOTAL BALEARES	101.625	87.867	15,7	-6.034	2.858	---	4.613	3.646	26,5	117.624	95.314	23,4
LAS PALMAS	91.227	77.325	18,0	-4.649	4.276	---	1.087	673	61,5	121.866	82.458	47,8
STA.CRUZ TENERIFE	50.876	45.421	12,0	7.349	-809	---	1.449	870	66,6	61.915	45.658	35,6
TOTAL CANARIAS	142.103	122.746	15,8	2.700	3.467	-22,1	2.536	1.543	64,4	183.781	128.116	43,4
CANTABRIA	108.365	89.005	21,8	8.547	11.507	-25,7	1.533	1.058	44,9	126.998	101.570	25,0
TOTAL CANTABRIA	108.365	89.005	21,8	8.547	11.507	-25,7	1.533	1.058	44,9	126.998	101.570	25,0
ALBACETE	14.318	15.274	-6,3	-2.315	648	---	27	46	-41,3	19.225	15.968	20,4
CIUDAD REAL	18.805	17.776	5,8	-1.479	750	---	6	10	-40,0	23.308	18.536	25,7
CUENCA	9.167	11.741	-21,9	52	858	-93,9	11	8	37,5	10.043	12.613	-20,4
GUADALAJARA	8.912	11.471	-22,3	-593	-140	---	42	51	-17,6	9.183	11.382	-19,3
TOLEDO	58.826	58.622	0,3	-2.161	689	---	14	25	-44,0	62.292	59.337	5,0
TOTAL CASTILLA-LA MANCHA	110.028	114.884	-4,2	-6.496	2.805	---	100	140	-28,6	124.051	117.836	5,3
ÁVILA	6.491	5.159	25,8	-307	51	---	0	-1	---	7.061	5.233	34,9
BURGOS	34.198	29.202	17,1	-981	646	---	67	6	---	36.444	29.858	22,1
LEÓN	31.140	24.840	25,4	3.976	739	438,0	42	41	2,4	36.804	25.666	43,4
PALENCIA	11.639	10.113	15,1	-599	901	---	28	22	27,3	12.611	11.040	14,2
SALAMANCA	24.561	19.193	28,0	-631	628	---	1	26	-96,2	25.688	19.888	29,2
SEGOVIA	9.781	8.538	14,6	-730	415	---	42	30	40,0	9.913	8.983	10,4
SORIA	6.589	6.455	2,1	-311	61	---	35	3	---	7.816	6.519	19,9
VALLADOLID	75.861	62.763	20,9	-1.732	592	---	108	70	54,3	79.503	63.662	24,9
ZAMORA	9.396	8.660	8,5	-460	410	---	7	-3	---	10.780	9.067	18,9
TOTAL CASTILLA Y LEÓN	209.656	174.923	19,9	-1.775	4.443	---	330	194	70,1	226.620	179.916	26,0



4. INGRESOS TRIBUTARIOS POR CONCEPTOS Y CENTROS GESTORES
CUADRO 4.1. MES.
(En miles de euros)

	IRPF			I.s/SOCIEDADES			IRNR			TOTAL CAPITULO I		
	Recaudación		% [^]	Recaudación		% [^]	Recaudación		% [^]	Recaudación		% [^]
	AÑO 2013	AÑO 2012		AÑO 2013	AÑO 2012		AÑO 2013	AÑO 2012		AÑO 2013	AÑO 2012	
BARCELONA	949.308	1.026.498	-7,5	18.447	200.122	-90,8	9.801	11.746	-16,6	1.042.051	1.238.897	-15,9
GERONA	60.655	58.721	3,3	-2.781	1.300	---	1.340	1.087	23,3	60.482	61.299	-1,3
LÉRIDA	32.219	29.358	9,7	-990	1.239	---	53	79	-32,9	36.119	30.685	17,7
TARRAGONA	48.087	50.303	-4,4	-2.663	895	---	354	396	-10,6	47.876	51.759	-7,5
TOTAL CATALUÑA	1.090.269	1.164.880	-6,4	12.013	203.556	-94,1	11.548	13.308	-13,2	1.186.528	1.382.640	-14,2
BADAJOS	47.121	43.160	9,2	-1.513	965	---	37	44	-15,9	56.355	44.170	27,6
CÁCERES	12.945	11.849	9,2	718	253	183,8	3	3	---	16.587	12.169	36,3
TOTAL EXTREMADURA	60.066	55.009	9,2	-795	1.218	---	40	47	-14,9	72.942	56.339	29,5
LA CORUÑA	124.697	109.952	13,4	-2.603	4.656	---	350	-404	---	130.726	114.229	14,4
LUGO	17.528	16.256	7,8	-1.320	352	---	39	14	178,6	18.142	16.622	9,1
ORENSE	20.335	15.987	27,2	-166	-36	---	45	7	---	23.330	15.960	46,2
PONTEVEDRA	25.456	19.541	30,3	-1.791	1.535	---	50	23	117,4	24.286	21.103	15,1
VIGO	33.714	31.181	8,1	-669	518	---	301	1.863	-83,8	34.050	33.573	1,4
TOTAL GALICIA	221.730	192.917	14,9	-6.549	7.025	---	785	1.503	-47,8	230.534	201.487	14,4
MADRID	2.261.288	2.099.432	7,7	11.832	73.476	-83,9	11.359	27.739	-59,1	2.445.109	2.203.560	11,0
TOTAL MADRID	2.261.288	2.099.432	7,7	11.832	73.476	-83,9	11.359	27.739	-59,1	2.445.109	2.203.560	11,0
MURCIA	53.061	103.571	-48,8	-1.121	3.363	---	341	238	43,3	58.593	107.271	-45,4
CARTAGENA	13.019	12.883	1,1	-138	1.452	---	429	252	70,2	15.272	14.684	4,0
TOTAL MURCIA	66.080	116.454	-43,3	-1.259	4.815	---	770	490	57,1	73.865	121.955	-39,4
NAVARRA	7.314	7.515	-2,7	98	50	96,0	185	364	-49,2	10.392	7.973	30,3
TOTAL NAVARRA	7.314	7.515	-2,7	98	50	96,0	185	364	-49,2	10.392	7.973	30,3
ÁLAVA	4.623	4.302	7,5	630	-17	---	93	83	12,0	8.465	4.368	93,8
GUIPÚZCOA	7.055	7.104	-0,7	205	-1.126	---	48	42	14,3	7.905	6.024	31,2
VIZCAYA	80.542	88.294	-8,8	13.206	15.045	-12,2	3.385	7.163	-52,7	118.662	110.514	7,4
TOTAL PAÍS VASCO	92.220	99.700	-7,5	14.041	13.902	1,0	3.526	7.288	-51,6	135.032	120.906	11,7
LA RIOJA	27.909	25.726	8,5	-1.732	512	---	172	186	-7,5	28.942	26.424	9,5
TOTAL LA RIOJA	27.909	25.726	8,5	-1.732	512	---	172	186	-7,5	28.942	26.424	9,5
ALICANTE	95.776	85.246	12,4	-5.190	8.435	---	4.801	3.729	28,7	99.436	98.093	1,4
CASTELLÓN	49.517	40.204	23,2	-1.370	3.213	---	551	250	120,4	53.092	43.686	21,5
VALENCIA	233.719	197.882	18,1	-1.884	7.894	---	793	902	-12,1	242.002	207.139	16,8
TOTAL VALENCIA	379.012	323.332	17,2	-8.444	19.542	---	6.145	4.881	25,9	394.530	348.918	13,1
CEUTA	2.667	2.098	27,1	64	75	-14,7	11	13	-15,4	3.284	2.190	50,0
MELILLA	1.530	2.140	-28,5	-23	114	---	58	18	222,2	1.637	2.271	-27,9
TOTAL DELEGACIONES	5.610.350	5.439.360	3,1	9.009	400.933	-97,8	53.165	69.589	-23,6	6.226.312	5.919.471	5,2
SERVICIOS CENTRALES	-2.519.758	-2.454.215	---	-558.139	-490.310	---	-457.296	-403.599	---	-3.535.193	-3.150.770	---
SS.CC. (ESTADO) (+)	255.670	244.638	4,5							-759.765	-451.917	---
SS.CC. (CC.AA.) (-)	2.715.607	2.660.384	2,1							2.715.607	2.660.384	2,1
SS.CC. (CC.LL.) (-)	59.821	38.469	55,5							59.821	38.469	55,5
INGRESOS TRIBUTARIOS DEL ESTADO	3.090.592	2.985.145	3,5	-549.130	-89.377	---	-404.131	-334.010	---	2.691.119	2.768.701	-2,8
INGRESOS TRIBUTARIOS TOTALES	5.866.020	5.683.998	3,2	-549.130	-89.377	---	-404.131	-334.010	---	5.466.547	5.467.554	0,0



4. INGRESOS TRIBUTARIOS POR CONCEPTOS Y CENTROS GESTORES
CUADRO 4.1. MES.
(En miles de euros)

	IVA			I.ESPECIALES			TRÁFICO EXTERIOR			TOTAL CAPITULO II		
	Recaudación		% [^]	Recaudación		% [^]	Recaudación		% [^]	Recaudación		% [^]
	AÑO 2013	AÑO 2012		AÑO 2013	AÑO 2012		AÑO 2013	AÑO 2012		AÑO 2013	AÑO 2012	
ALMERÍA	-6.039	-7.524	---	-31	9	---	24	31	-22,6	-5.843	-7.308	---
CÁDIZ	43.196	33.450	29,1	6.830	6.192	10,3	11.726	1.633	---	61.752	41.275	49,6
CÓRDOBA	6.557	-18.508	---	1.251	1.201	4,2	2	1	100,0	7.811	-17.306	---
GRANADA	4.781	-216	---	14.635	9.704	50,8	0	2	---	19.431	9.511	104,3
HUELVA	460	3.187	-85,6	5.920	9.145	-35,3	7	67	-89,6	6.387	12.399	-48,5
JAÉN	875	1.501	-41,7	84	80	5,0	7	3	133,3	966	1.584	-39,0
MÁLAGA	12.236	15.765	-22,4	7.803	19.842	-60,7	435	539	-19,3	20.839	36.529	-43,0
SEVILLA	41.980	24.697	70,0	10.854	9.780	11,0	257	390	-34,1	54.478	36.380	49,7
JERÉZ DE LA FRA.	3.668	791	363,7	803	859	-6,5	0	0	---	4.471	1.650	171,0
TOTAL ANDALUCÍA	107.714	53.143	102,7	48.149	56.812	-15,2	12.458	2.666	367,3	170.292	114.714	48,4
HUESCA	2.036	-2.865	---	956	715	33,7	0	0	---	2.992	-2.150	---
TERUEL	2.175	2.955	-26,4	315	-14	---	0	0	---	2.490	2.941	-15,3
ZARAGOZA	75.745	57.081	32,7	1.273	508	150,6	7.911	6.756	17,1	85.330	64.738	31,8
TOTAL ARAGÓN	79.956	57.171	39,9	2.544	1.209	110,4	7.911	6.756	17,1	90.812	65.529	38,6
OVIEDO	39.614	14.049	182,0	7.777	7.534	3,2	0	45	---	47.405	21.632	119,1
GIJÓN	25.240	21.552	17,1	6.964	6.979	-0,2	176	301	-41,5	32.380	28.832	12,3
TOTAL ASTURIAS	64.854	35.601	82,2	14.741	14.513	1,6	176	346	-49,1	79.785	50.464	58,1
BALEARES	33.674	14.693	129,2	2.966	3.177	-6,6	35	551	-93,6	44.104	26.282	67,8
TOTAL BALEARES	33.674	14.693	129,2	2.966	3.177	-6,6	35	551	-93,6	44.104	26.282	67,8
LAS PALMAS	1.581	1.142	38,4	2.868	3.127	-8,3	675	622	8,5	5.126	4.892	4,8
STA.CRUZ TENERIFE	26.429	23.605	12,0	1.521	1.399	8,7	484	462	4,8	28.614	25.640	11,6
TOTAL CANARIAS	28.010	24.747	13,2	4.389	4.526	-3,0	1.159	1.084	6,9	33.740	30.532	10,5
CANTABRIA	19.004	4.995	280,5	5.042	4.917	2,5	1.479	181	---	25.551	10.103	152,9
TOTAL CANTABRIA	19.004	4.995	280,5	5.042	4.917	2,5	1.479	181	---	25.551	10.103	152,9
ALBACETE	4.513	1.342	236,3	847	607	39,5	6	8	-25,0	5.366	1.957	174,2
CIUDAD REAL	7.371	1.924	283,1	-423	-448	---	16	7	128,6	6.964	1.483	369,6
CUENCA	539	1.794	-70,0	-13	22	---	0	0	---	541	1.832	-70,5
GUADALAJARA	7.054	10.426	-32,3	13.759	19.779	-30,4	605	769	-21,3	21.418	30.974	-30,9
TOLEDO	-5.735	4.040	---	1.225	1.817	-32,6	288	278	3,6	-4.085	6.273	---
TOTAL CASTILLA-LA MANCHA	13.742	19.526	-29,6	15.395	21.777	-29,3	915	1.062	-13,8	30.204	42.519	-29,0
ÁVILA	645	870	-25,9	-14	5	---	0	0	---	631	875	-27,9
BURGOS	5.918	7.000	-15,5	3.809	3.927	-3,0	104	58	79,3	9.831	10.985	-10,5
LEÓN	1.411	1.632	-13,5	18	-12	---	0	0	---	1.448	1.648	-12,1
PALENCIA	1.143	1.327	-13,9	136	0	---	0	0	---	1.279	1.327	-3,6
SALAMANCA	5.765	2.102	174,3	-594	-302	---	348	253	37,5	5.519	2.053	168,8
SEGOVIA	3.498	4.163	-16,0	487	1.229	-60,4	0	0	---	3.988	5.392	-26,0
SORIA	2.577	355	---	-44	-33	---	0	0	---	2.533	322	---
VALLADOLID	-16.765	-8.157	---	27	7	285,7	252	325	-22,5	-16.486	-7.825	---
ZAMORA	4.620	-738	---	200	308	-35,1	0	0	---	4.820	-430	---
TOTAL CASTILLA Y LEÓN	8.812	8.554	3,0	4.025	5.129	-21,5	704	636	10,7	13.563	14.347	-5,5



4. INGRESOS TRIBUTARIOS POR CONCEPTOS Y CENTROS GESTORES
CUADRO 4.1. MES.
(En miles de euros)

	IVA			I.ESPECIALES			TRÁFICO EXTERIOR			TOTAL CAPITULO II		
	Recaudación		% [^]	Recaudación		% [^]	Recaudación		% [^]	Recaudación		% [^]
	AÑO 2013	AÑO 2012		AÑO 2013	AÑO 2012		AÑO 2013	AÑO 2012		AÑO 2013	AÑO 2012	
BARCELONA	701.775	700.197	0,2	119.848	87.102	37,6	42.834	41.495	3,2	889.221	855.598	3,9
GERONA	12.479	17.247	-27,6	6.776	7.434	-8,9	143	156	-8,3	19.400	24.838	-21,9
LÉRIDA	-3.700	2.398	---	2.232	2.965	-24,7	9	9	---	-1.459	5.372	---
TARRAGONA	37.710	54.501	-30,8	3.089	3.316	-6,8	1.729	1.786	-3,2	42.528	59.603	-28,6
TOTAL CATALUÑA	748.264	774.343	-3,4	131.945	100.817	30,9	44.715	43.446	2,9	949.690	945.411	0,5
BADAJOS	8.890	8.646	2,8	-47	140	---	11	1	---	8.859	8.794	0,7
CÁCERES	4.359	7.192	-39,4	-53	-44	---	0	0	---	4.306	7.148	-39,8
TOTAL EXTREMADURA	13.249	15.838	-16,3	-100	96	---	11	1	---	13.165	15.942	-17,4
LA CORUÑA	71.912	75.813	-5,1	2.021	2.079	-2,8	3.403	6.805	-50,0	77.408	84.764	-8,7
LUGO	7.502	11.059	-32,2	452	508	-11,0	2	1	100,0	7.956	11.568	-31,2
ORENSE	3.960	3.739	5,9	1.665	1.414	17,8	2	412	-99,5	5.627	5.565	1,1
PONTEVEDRA	5.993	9.429	-36,4	651	372	75,0	199	1.028	-80,6	6.843	10.829	-36,8
VIGO	21.320	27.453	-22,3	53	-27	---	2.587	2.374	9,0	24.139	29.985	-19,5
TOTAL GALICIA	110.687	127.493	-13,2	4.842	4.346	11,4	6.193	10.620	-41,7	121.973	142.711	-14,5
MADRID	1.968.105	1.913.418	2,9	1.360.865	1.242.912	9,5	10.857	12.054	-9,9	3.422.143	3.255.882	5,1
TOTAL MADRID	1.968.105	1.913.418	2,9	1.360.865	1.242.912	9,5	10.857	12.054	-9,9	3.422.143	3.255.882	5,1
MURCIA	-1.740	6.690	---	3.056	2.682	13,9	1.448	270	436,3	2.783	9.655	-71,2
CARTAGENA	-2.240	1.088	---	5.717	5.712	0,1	466	595	-21,7	3.943	7.395	-46,7
TOTAL MURCIA	-3.980	7.778	---	8.773	8.394	4,5	1.914	865	121,3	6.726	17.050	-60,6
NAVARRA	5.922	31	---	3	-2	---	275	140	96,4	6.233	210	---
TOTAL NAVARRA	5.922	31	---	3	-2	---	275	140	96,4	6.233	210	---
ÁLAVA	-250	77	---	-165	1	---	160	207	-22,7	-251	285	---
GUIPÚZCOA	11.819	13.026	-9,3	-9	0	---	491	482	1,9	12.303	13.508	-8,9
VIZCAYA	108.194	126.403	-14,4	32.172	42.211	-23,8	3.630	3.726	-2,6	146.339	174.743	-16,3
TOTAL PAÍS VASCO	119.763	139.506	-14,2	31.998	42.212	-24,2	4.281	4.415	-3,0	158.391	188.536	-16,0
LA RIOJA	6.329	6.600	-4,1	977	1.374	-28,9	25	29	-13,8	7.331	8.003	-8,4
TOTAL LA RIOJA	6.329	6.600	-4,1	977	1.374	-28,9	25	29	-13,8	7.331	8.003	-8,4
ALICANTE	-15.702	17.713	---	3.523	3.602	-2,2	3.982	4.540	-12,3	-7.728	26.404	---
CASTELLÓN	-30.755	-3.889	---	1.961	1.324	48,1	230	254	-9,4	-28.563	-2.302	---
VALENCIA	126.543	155.940	-18,9	22.690	26.897	-15,6	23.288	19.721	18,1	172.825	202.915	-14,8
TOTAL VALENCIA	80.086	169.764	-52,8	28.174	31.823	-11,5	27.500	24.515	12,2	136.534	227.017	-39,9
CEUTA	123	-17	---	127	124	2,4	0	0	---	424	233	82,0
MELILLA	14	7	100,0	168	153	9,8	0	0	---	335	361	-7,2
TOTAL DELEGACIONES	3.404.328	3.373.191	0,9	1.665.023	1.544.309	7,8	120.608	109.367	10,3	5.310.996	5.155.846	3,0
SERVICIOS CENTRALES	-2.142.875	-1.762.211	---	-1.032.896	-783.900	---	0	0	---	-3.179.495	-2.539.808	---
SS.CC. (ESTADO) (+)	1.189	1.737	-31,5	0	0	---				-2.535	8.040	---
SS.CC. (CC.AA.) (-)	2.096.647	1.760.711	19,1	1.016.093	801.612	26,8				3.112.740	2.562.323	21,5
SS.CC. (CC.LL.) (-)	47.417	3.237	---	16.803	-17.712	---				64.220	-14.475	---
INGRESOS TRIBUTARIOS DEL ESTADO	1.261.453	1.610.980	-21,7	632.127	760.409	-16,9	120.608	109.367	10,3	2.131.501	2.616.038	-18,5
INGRESOS TRIBUTARIOS TOTALES	3.405.517	3.374.928	0,9	1.665.023	1.544.309	7,8	120.608	109.367	10,3	5.308.461	5.163.886	2,8



PERIODO : NOVIEMBRE DE 2013						
4. INGRESOS TRIBUTARIOS POR CONCEPTOS Y CENTROS GESTORES						
CUADRO 4.1. MES.						
(En miles de euros)						
	TOTAL CAPITULO III			TOTAL GENERAL		
	Recaudación		% [^]	Recaudación		% [^]
	AÑO 2013	AÑO 2012		AÑO 2013	AÑO 2012	
ALMERÍA	1.642	1.019	61,1	35.809	29.062	23,2
CÁDIZ	2.306	3.415	-32,5	94.425	81.294	16,2
CÓRDOBA	2.074	1.354	53,2	43.008	22.507	91,1
GRANADA	2.428	923	163,1	64.048	54.590	17,3
HUELVA	754	1.440	-47,6	27.364	32.446	-15,7
JAÉN	1.152	473	143,6	27.042	32.539	-16,9
MÁLAGA	5.126	3.399	50,8	117.408	157.942	-25,7
SEVILLA	3.686	2.953	24,8	359.241	283.174	26,9
JERÉZ DE LA FRA.	663	278	138,5	11.861	11.351	4,5
TOTAL ANDALUCÍA	19.831	15.254	30,0	780.206	704.905	10,7
HUESCA	560	808	-30,7	19.513	13.466	44,9
TERUEL	180	138	30,4	11.855	11.111	6,7
ZARAGOZA	3.071	931	229,9	227.140	202.858	12,0
TOTAL ARAGÓN	3.811	1.877	103,0	258.508	227.435	13,7
OVIEDO	1.496	750	99,5	135.763	87.293	55,5
GIJÓN	666	362	84,0	56.659	51.373	10,3
TOTAL ASTURIAS	2.162	1.112	94,4	192.422	138.666	38,8
BALEARES	3.648	2.871	27,1	165.376	124.467	32,9
TOTAL BALEARES	3.648	2.871	27,1	165.376	124.467	32,9
LAS PALMAS	1.963	2.542	-22,8	128.955	89.892	43,5
STA. CRUZ TENERIFE	3.150	1.062	196,6	93.679	72.360	29,5
TOTAL CANARIAS	5.113	3.604	41,9	222.634	162.252	37,2
CANTABRIA	2.883	1.975	46,0	155.432	113.648	36,8
TOTAL CANTABRIA	2.883	1.975	46,0	155.432	113.648	36,8
ALBACETE	954	300	218,0	25.545	18.225	40,2
CIUDAD REAL	1.062	387	174,4	31.334	20.406	53,6
CUENCA	410	387	5,9	10.994	14.832	-25,9
GUADALAJARA	603	266	126,7	31.204	42.622	-26,8
TOLEDO	10.136	819	---	68.343	66.429	2,9
TOTAL CASTILLA-LA MANCHA	13.165	2.159	---	167.420	162.514	3,0
ÁVILA	302	109	177,1	7.994	6.217	28,6
BURGOS	568	300	89,3	46.843	41.143	13,9
LEÓN	3.358	517	---	41.610	27.831	49,5
PALENCIA	239	183	30,6	14.129	12.550	12,6
SALAMANCA	485	205	136,6	31.692	22.146	43,1
SEGOVIA	243	67	262,7	14.144	14.442	-2,1
SORIA	200	66	203,0	10.549	6.907	52,7
VALLADOLID	1.015	756	34,3	64.032	56.593	13,1
ZAMORA	343	701	-51,1	15.943	9.338	70,7
TOTAL CASTILLA Y LEÓN	6.753	2.904	132,5	246.936	197.167	25,2



PERIODO : NOVIEMBRE DE 2013						
4. INGRESOS TRIBUTARIOS POR CONCEPTOS Y CENTROS GESTORES						
CUADRO 4.1. MES.						
(En miles de euros)						
	TOTAL CAPITULO III			TOTAL GENERAL		
	Recaudación		% [^]	Recaudación		% [^]
	AÑO 2013	AÑO 2012		AÑO 2013	AÑO 2012	
BARCELONA	40.832	18.507	120,6	1.972.104	2.113.002	-6,7
GERONA	2.030	979	107,4	81.912	87.116	-6,0
LÉRIDA	1.169	572	104,4	35.829	36.629	-2,2
TARRAGONA	1.578	1.194	32,2	91.982	112.556	-18,3
TOTAL CATALUÑA	45.609	21.252	114,6	2.181.827	2.349.303	-7,1
BADAJOS	914	3.828	-76,1	66.128	56.792	16,4
CÁCERES	970	374	159,4	21.863	19.691	11,0
TOTAL EXTREMADURA	1.884	4.202	-55,2	87.991	76.483	15,0
LA CORUÑA	3.193	-484	---	211.327	198.509	6,5
LUGO	492	290	69,7	26.590	28.480	-6,6
ORENSE	1.039	254	309,1	29.996	21.779	37,7
PONTEVEDRA	1.463	515	184,1	32.592	32.447	0,4
VIGO	1.136	784	44,9	59.325	64.342	-7,8
TOTAL GALICIA	7.323	1.359	438,9	359.830	345.557	4,1
MADRID	42.806	41.079	4,2	5.910.058	5.500.521	7,4
TOTAL MADRID	42.806	41.079	4,2	5.910.058	5.500.521	7,4
MURCIA	2.687	1.519	76,9	64.063	118.445	-45,9
CARTAGENA	756	565	33,8	19.971	22.644	-11,8
TOTAL MURCIA	3.443	2.084	65,2	84.034	141.089	-40,4
NAVARRA	420	218	92,7	17.045	8.401	102,9
TOTAL NAVARRA	420	218	92,7	17.045	8.401	102,9
ÁLAVA	116	19	---	8.330	4.672	78,3
GUIPÚZCOA	450	210	114,3	20.658	19.742	4,6
VIZCAYA	2.385	1.834	30,0	267.386	287.091	-6,9
TOTAL PAÍS VASCO	2.951	2.063	43,0	296.374	311.505	-4,9
LA RIOJA	582	253	130,0	36.855	34.680	6,3
TOTAL LA RIOJA	582	253	130,0	36.855	34.680	6,3
ALICANTE	3.175	2.925	8,5	94.883	127.422	-25,5
CASTELLÓN	1.406	2.138	-34,2	25.935	43.522	-40,4
VALENCIA	5.847	4.092	42,9	420.674	414.146	1,6
TOTAL VALENCIA	10.428	9.155	13,9	541.492	585.090	-7,5
CEUTA	181	219	-17,4	3.889	2.642	47,2
MELILLA	128	95	34,7	2.100	2.727	-23,0
TOTAL DELEGACIONES	173.121	113.735	52,2	11.710.429	11.189.052	4,7
SERVICIOS CENTRALES	13.834	26.666	-48,1	-6.700.854	-5.663.912	---
SS.CC. (ESTADO) (+)				-748.466	-417.211	---
SS.CC. (CC.AA.) (-)				5.828.347	5.222.707	11,6
SS.CC. (CC.LL.) (-)				124.041	23.994	417,0
INGRESOS TRIBUTARIOS DEL ESTADO	186.955	140.401	33,2	5.009.575	5.525.140	-9,3
INGRESOS TRIBUTARIOS TOTALES	186.955	140.401	33,2	10.961.963	10.771.841	1,8



4. INGRESOS TRIBUTARIOS POR CONCEPTOS Y CENTROS GESTORES

CUADRO 4.2. ACUMULADO.

(En miles de euros)

	IRPF			I.s/SOCIEDADES			IRNR			TOTAL CAPITULO I		
	Recaudación		% [^]	Recaudación		% [^]	Recaudación		% [^]	Recaudación		% [^]
	AÑO 2013	AÑO 2012		AÑO 2013	AÑO 2012		AÑO 2013	AÑO 2012		AÑO 2013	AÑO 2012	
ALMERÍA	372.434	334.094	11,5	114.417	116.733	-2,0	5.123	4.871	5,2	494.406	457.205	8,1
CÁDIZ	276.343	306.487	-9,8	63.930	65.324	-2,1	7.921	6.357	24,6	349.852	378.958	-7,7
CÓRDOBA	278.752	318.316	-12,4	49.462	68.337	-27,6	978	874	11,9	339.771	387.762	-12,4
GRANADA	327.158	353.535	-7,5	65.710	76.014	-13,6	2.865	2.884	-0,7	405.332	433.117	-6,4
HUELVA	156.768	159.116	-1,5	40.256	55.661	-27,7	2.222	1.298	71,2	203.799	216.157	-5,7
JAÉN	176.881	207.561	-14,8	20.052	30.149	-33,5	643	727	-11,6	200.900	238.515	-15,8
MÁLAGA	809.244	803.618	0,7	162.560	211.425	-23,1	45.423	39.030	16,4	1.040.865	1.066.818	-2,4
SEVILLA	2.536.120	2.616.495	-3,1	216.612	298.719	-27,5	24.092	17.358	38,8	2.986.502	2.932.820	1,8
JERÉZ DE LA FRA.	65.374	63.616	2,8	11.779	33.288	-64,6	345	272	26,8	77.657	97.184	-20,1
TOTAL ANDALUCÍA	4.999.074	5.162.838	-3,2	744.778	955.650	-22,1	89.612	73.671	21,6	6.099.084	6.208.536	-1,8
HUESCA	124.399	130.644	-4,8	27.820	37.438	-25,7	419	245	71,0	157.069	168.909	-7,0
TERUEL	60.276	70.435	-14,4	16.624	18.814	-11,6	364	580	-37,2	78.190	89.851	-13,0
ZARAGOZA	1.308.247	1.402.311	-6,7	275.370	329.196	-16,4	7.025	8.253	-14,9	1.627.438	1.741.406	-6,5
TOTAL ARAGÓN	1.492.922	1.603.390	-6,9	319.814	385.448	-17,0	7.808	9.078	-14,0	1.862.697	2.000.166	-6,9
OVIEDO	708.653	767.263	-7,6	144.167	86.238	67,2	4.986	5.407	-7,8	901.902	860.571	4,8
GIJÓN	195.812	199.259	-1,7	41.080	76.726	-46,5	3.054	2.320	31,6	241.182	279.334	-13,7
TOTAL ASTURIAS	904.465	966.522	-6,4	185.247	162.964	13,7	8.040	7.727	4,1	1.143.084	1.139.905	0,3
BALEARES	1.233.725	1.248.530	-1,2	217.384	306.271	-29,0	51.627	46.755	10,4	1.557.119	1.612.065	-3,4
TOTAL BALEARES	1.233.725	1.248.530	-1,2	217.384	306.271	-29,0	51.627	46.755	10,4	1.557.119	1.612.065	-3,4
LAS PALMAS	939.196	948.035	-0,9	116.612	126.580	-7,9	14.258	8.535	67,1	1.169.270	1.084.811	7,8
STA.CRUZ TENERIFE	456.433	445.494	2,5	87.649	80.983	8,2	16.282	11.236	44,9	569.339	542.425	5,0
TOTAL CANARIAS	1.395.629	1.393.529	0,2	204.261	207.563	-1,6	30.540	19.771	54,5	1.738.609	1.627.236	6,8
CANTABRIA	1.216.044	1.120.678	8,5	382.950	386.333	-0,9	35.622	76.389	-53,4	1.655.247	1.584.048	4,5
TOTAL CANTABRIA	1.216.044	1.120.678	8,5	382.950	386.333	-0,9	35.622	76.389	-53,4	1.655.247	1.584.048	4,5
ALBACETE	137.105	149.599	-8,4	40.338	46.358	-13,0	849	956	-11,2	189.585	196.926	-3,7
CIUDAD REAL	153.154	153.183	0,0	33.959	43.839	-22,5	244	-16	---	196.942	197.061	-0,1
CUENCA	97.638	112.752	-13,4	37.365	37.918	-1,5	209	217	-3,7	137.117	150.897	-9,1
GUADALAJARA	83.056	83.942	-1,1	14.757	17.266	-14,5	809	800	1,1	99.824	102.027	-2,2
TOLEDO	637.310	702.602	-9,3	68.009	89.487	-24,0	1.264	1.155	9,4	729.138	793.257	-8,1
TOTAL CASTILLA-LA MANCHA	1.108.263	1.202.078	-7,8	194.428	234.868	-17,2	3.375	3.112	8,5	1.352.606	1.440.168	-6,1
ÁVILA	48.942	53.497	-8,5	7.007	6.755	3,7	52	78	-33,3	56.994	60.370	-5,6
BURGOS	289.445	305.036	-5,1	44.315	49.723	-10,9	1.193	1.347	-11,4	342.839	356.132	-3,7
LEÓN	213.990	229.324	-6,7	50.719	50.303	0,8	594	669	-11,2	272.252	280.694	-3,0
PALENCIA	94.900	97.677	-2,8	21.594	22.906	-5,7	387	609	-36,5	120.647	121.342	-0,6
SALAMANCA	192.073	195.500	-1,8	30.665	46.609	-34,2	334	574	-41,8	226.135	242.898	-6,9
SEGOVIA	79.825	94.207	-15,3	15.792	25.811	-38,8	577	675	-14,5	97.426	120.842	-19,4
SORIA	56.148	69.259	-18,9	15.999	21.256	-24,7	287	342	-16,1	77.895	90.883	-14,3
VALLADOLID	672.828	711.553	-5,4	61.532	91.916	-33,1	2.173	1.656	31,2	753.067	805.414	-6,5
ZAMORA	66.643	76.126	-12,5	8.785	14.124	-37,8	22	102	-78,4	79.024	90.463	-12,6
TOTAL CASTILLA Y LEÓN	1.714.794	1.832.179	-6,4	256.408	329.403	-22,2	5.619	6.052	-7,2	2.026.279	2.169.038	-6,6



4. INGRESOS TRIBUTARIOS POR CONCEPTOS Y CENTROS GESTORES

CUADRO 4.2. ACUMULADO.

(En miles de euros)

	IRPF			I.s/SOCIEDADES			IRNR			TOTAL CAPITULO I		
	Recaudación		% [^]	Recaudación		% [^]	Recaudación		% [^]	Recaudación		% [^]
	AÑO 2013	AÑO 2012		AÑO 2013	AÑO 2012		AÑO 2013	AÑO 2012		AÑO 2013	AÑO 2012	
BARCELONA	11.896.071	11.995.483	-0,8	3.144.202	3.351.179	-6,2	231.061	244.213	-5,4	15.447.761	15.596.865	-1,0
GERONA	598.190	610.643	-2,0	82.655	137.037	-39,7	14.383	12.832	12,1	702.173	763.441	-8,0
LÉRIDA	312.432	310.411	0,7	70.383	81.056	-13,2	2.113	2.206	-4,2	396.404	394.630	0,4
TARRAGONA	488.693	519.961	-6,0	100.040	111.649	-10,4	19.971	11.205	78,2	682.042	643.686	6,0
TOTAL CATALUÑA	13.295.386	13.436.498	-1,1	3.397.280	3.680.921	-7,7	267.528	270.456	-1,1	17.228.380	17.398.622	-1,0
BADAJOS	433.822	471.336	-8,0	55.406	59.955	-7,6	424	1.018	-58,3	509.616	532.350	-4,3
CÁCERES	86.773	95.129	-8,8	22.545	27.643	-18,4	274	239	14,6	122.660	123.166	-0,4
TOTAL EXTREMADURA	520.595	566.465	-8,1	77.951	87.598	-11,0	698	1.257	-44,5	632.276	655.516	-3,5
LA CORUÑA	1.326.306	1.443.559	-8,1	416.821	449.098	-7,2	41.686	34.763	19,9	1.814.618	1.928.705	-5,9
LUGO	158.994	169.438	-6,2	45.344	45.514	-0,4	707	671	5,4	211.862	216.116	-2,0
ORENSE	172.545	163.574	5,5	41.392	47.967	-13,7	1.899	1.670	13,7	227.757	213.789	6,5
PONTEVEDRA	213.186	219.542	-2,9	36.240	50.990	-28,9	993	1.005	-1,2	252.001	271.869	-7,3
VIGO	385.387	378.343	1,9	99.966	77.312	29,3	4.805	5.463	-12,0	491.581	461.262	6,6
TOTAL GALICIA	2.256.418	2.374.456	-5,0	639.763	670.881	-4,6	50.090	43.572	15,0	2.997.819	3.091.741	-3,0
MADRID	25.530.063	25.307.377	0,9	6.567.480	7.518.573	-12,6	458.267	858.634	-46,6	32.984.673	33.714.046	-2,2
TOTAL MADRID	25.530.063	25.307.377	0,9	6.567.480	7.518.573	-12,6	458.267	858.634	-46,6	32.984.673	33.714.046	-2,2
MURCIA	751.241	770.850	-2,5	195.732	180.220	8,6	3.807	4.311	-11,7	962.455	955.885	0,7
CARTAGENA	121.547	129.959	-6,5	50.117	65.778	-23,8	2.956	2.284	29,4	179.973	198.727	-9,4
TOTAL MURCIA	872.788	900.809	-3,1	245.849	245.998	-0,1	6.763	6.595	2,5	1.142.428	1.154.612	-1,1
NAVARRA	104.948	91.485	14,7	49.482	21.198	133,4	2.097	3.786	-44,6	162.003	116.692	38,8
TOTAL NAVARRA	104.948	91.485	14,7	49.482	21.198	133,4	2.097	3.786	-44,6	162.003	116.692	38,8
ÁLAVA	60.667	59.638	1,7	6.438	5.242	22,8	1.511	1.967	-23,2	75.357	66.877	12,7
GUIPÚZCOA	100.196	102.768	-2,5	-2.374	6.095	---	279	282	-1,1	98.962	109.293	-9,5
VIZCAYA	1.215.593	1.238.568	-1,9	438.712	280.581	56,4	91.708	75.128	22,1	1.805.913	1.594.969	13,2
TOTAL PAÍS VASCO	1.376.456	1.400.974	-1,8	442.776	291.918	51,7	93.498	77.377	20,8	1.980.232	1.771.139	11,8
LA RIOJA	278.513	293.300	-5,0	77.824	98.609	-21,1	1.491	1.910	-21,9	364.687	394.033	-7,4
TOTAL LA RIOJA	278.513	293.300	-5,0	77.824	98.609	-21,1	1.491	1.910	-21,9	364.687	394.033	-7,4
ALICANTE	796.737	903.427	-11,8	369.406	633.412	-41,7	30.608	25.601	19,6	1.213.005	1.570.752	-22,8
CASTELLÓN	439.404	460.141	-4,5	111.322	140.596	-20,8	6.820	7.377	-7,6	568.239	608.305	-6,6
VALENCIA	2.754.712	2.714.232	1,5	754.896	705.879	6,9	22.289	22.136	0,7	3.551.082	3.444.234	3,1
TOTAL VALENCIA	3.990.853	4.077.800	-2,1	1.235.624	1.479.887	-16,5	59.717	55.114	8,4	5.332.326	5.623.291	-5,2
CEUTA	24.181	22.553	7,2	7.715	7.973	-3,2	1.786	1.976	-9,6	36.579	34.359	6,5
MELILLA	17.842	17.432	2,4	5.743	8.091	-29,0	1.815	1.893	-4,1	27.222	29.036	-6,2
TOTAL DELEGACIONES	62.332.959	63.018.893	-1,1	15.252.757	17.080.147	-10,7	1.175.993	1.565.125	-24,9	80.323.350	81.764.249	-1,8
SERVICIOS CENTRALES	-26.313.400	-38.508.819	---	26.956	110.839	-75,7	15.187	3.828	296,7	-26.271.257	-38.070.054	---
SS.CC. (ESTADO) (+)	2.931.998	2.879.061	1,8							2.974.141	3.317.826	-10,4
SS.CC. (CC.AA.) (-)	28.587.887	40.739.532	-29,8							28.587.887	40.739.532	-29,8
SS.CC. (CC.LL.) (-)	657.511	648.348	1,4							657.511	648.348	1,4
INGRESOS TRIBUTARIOS DEL ESTADO	36.019.559	24.510.074	47,0	15.279.713	17.190.986	-11,1	1.191.180	1.568.953	-24,1	54.052.093	43.694.195	23,7
INGRESOS TRIBUTARIOS TOTALES	65.264.957	65.897.954	-1,0	15.279.713	17.190.986	-11,1	1.191.180	1.568.953	-24,1	83.297.491	85.082.075	-2,1



4. INGRESOS TRIBUTARIOS POR CONCEPTOS Y CENTROS GESTORES

CUADRO 4.2. ACUMULADO.

(En miles de euros)

	IVA			I.ESPECIALES			TRÁFICO EXTERIOR			TOTAL CAPITULO II		
	Recaudación		% [^]	Recaudación		% [^]	Recaudación		% [^]	Recaudación		% [^]
	AÑO 2013	AÑO 2012		AÑO 2013	AÑO 2012		AÑO 2013	AÑO 2012		AÑO 2013	AÑO 2012	
ALMERÍA	-51.824	756	---	2.149	1.974	8,9	327	883	-63,0	-47.328	5.371	---
CÁDIZ	655.049	611.761	7,1	85.757	78.199	9,7	66.765	89.026	-25,0	807.599	779.009	3,7
CÓRDOBA	176.863	136.022	30,0	8.907	8.162	9,1	647	39	---	186.493	144.315	29,2
GRANADA	199.847	188.205	6,2	138.919	113.746	22,1	35	238	-85,3	338.999	302.395	12,1
HUELVA	83.110	106.245	-21,8	118.907	92.186	29,0	1.524	2.476	-38,4	203.541	200.907	1,3
JAÉN	90.383	117.987	-23,4	-471	-1.030	---	68	80	-15,0	89.981	117.037	-23,1
MÁLAGA	633.104	608.902	4,0	96.170	100.031	-3,9	9.410	9.972	-5,6	742.424	722.637	2,7
SEVILLA	679.491	732.021	-7,2	77.657	80.777	-3,9	6.498	3.065	112,0	779.348	832.312	-6,4
JERÉZ DE LA FRA.	74.281	72.682	2,2	14.850	11.304	31,4	6.923	1	---	96.060	83.987	14,4
TOTAL ANDALUCÍA	2.540.304	2.574.581	-1,3	542.845	485.349	11,8	92.197	105.780	-12,8	3.197.117	3.187.970	0,3
HUESCA	63.293	74.008	-14,5	3.465	330	---	1	6.205	-100,0	66.759	80.543	-17,1
TERUEL	52.606	47.918	9,8	9.655	-1.747	---	0	0	---	62.261	46.168	34,9
ZARAGOZA	977.159	890.033	9,8	5.827	841	---	60.879	66.124	-7,9	1.048.358	961.408	9,0
TOTAL ARAGÓN	1.093.058	1.011.959	8,0	18.947	-576	---	60.880	72.329	-15,8	1.177.378	1.088.119	8,2
OVIEDO	435.369	433.107	0,5	103.885	84.689	22,7	532	233	128,3	539.932	518.156	4,2
GIJÓN	379.219	374.002	1,4	40.248	41.401	-2,8	2.072	3.082	-32,8	421.539	418.485	0,7
TOTAL ASTURIAS	814.588	807.109	0,9	144.133	126.090	14,3	2.604	3.315	-21,4	961.471	936.641	2,7
BALEARES	703.743	610.428	15,3	23.816	13.519	76,2	963	1.223	-21,3	814.858	717.089	13,6
TOTAL BALEARES	703.743	610.428	15,3	23.816	13.519	76,2	963	1.223	-21,3	814.858	717.089	13,6
LAS PALMAS	15.707	15.122	3,9	25.645	24.912	2,9	6.487	7.175	-9,6	47.879	47.227	1,4
STA.CRUZ TENERIFE	267.265	212.785	25,6	12.761	12.663	0,8	4.965	5.676	-12,5	286.868	233.121	23,1
TOTAL CANARIAS	282.972	227.907	24,2	38.406	37.575	2,2	11.452	12.851	-10,9	334.747	280.348	19,4
CANTABRIA	402.901	280.102	43,8	59.752	31.048	92,5	3.357	2.113	58,9	466.123	313.368	48,7
TOTAL CANTABRIA	402.901	280.102	43,8	59.752	31.048	92,5	3.357	2.113	58,9	466.123	313.368	48,7
ALBACETE	137.379	159.284	-13,8	6.418	5.164	24,3	120	180	-33,3	143.917	164.628	-12,6
CIUDAD REAL	98.551	111.465	-11,6	2.286	-2.349	---	129	131	-1,5	100.966	109.247	-7,6
CUENCA	13.228	28.415	-53,4	-3.205	-3.899	---	0	19	---	10.174	24.736	-58,9
GUADALAJARA	128.795	148.212	-13,1	162.185	179.293	-9,5	7.878	9.032	-12,8	298.858	336.537	-11,2
TOLEDO	169.348	225.517	-24,9	11.584	12.309	-5,9	2.373	3.127	-24,1	184.854	242.538	-23,8
TOTAL CASTILLA-LA MANCHA	547.301	672.893	-18,7	179.268	190.518	-5,9	10.500	12.489	-15,9	738.769	877.686	-15,8
ÁVILA	37.856	36.535	3,6	-1.157	-1.446	---	-26	0	---	36.673	35.089	4,5
BURGOS	188.110	199.174	-5,6	31.307	26.828	16,7	1.021	1.538	-33,6	220.444	227.568	-3,1
LEÓN	135.490	106.948	26,7	8.525	-2.748	---	20	48	-58,3	144.236	104.471	38,1
PALENCIA	52.947	45.314	16,8	-775	-2.378	---	0	-13	---	52.172	42.923	21,5
SALAMANCA	122.861	120.775	1,7	-1.594	-3.503	---	2.121	2.083	1,8	123.388	119.355	3,4
SEGOVIA	60.303	56.157	7,4	12.889	15.817	-18,5	0	0	---	73.195	71.974	1,7
SORIA	49.199	41.568	18,4	-1.510	-1.650	---	8	0	---	47.697	39.918	19,5
VALLADOLID	166.634	144.466	15,3	-3.685	-4.520	---	3.413	6.561	-48,0	166.363	146.508	13,6
ZAMORA	41.538	38.393	8,2	668	861	-22,4	0	0	---	42.255	39.257	7,6
TOTAL CASTILLA Y LEÓN	854.938	789.330	8,3	44.668	27.261	63,9	6.557	10.217	-35,8	906.423	827.063	9,6



4. INGRESOS TRIBUTARIOS POR CONCEPTOS Y CENTROS GESTORES

CUADRO 4.2. ACUMULADO.

(En miles de euros)

	IVA			I.ESPECIALES			TRÁFICO EXTERIOR			TOTAL CAPITULO II		
	Recaudación		% [^]	Recaudación		% [^]	Recaudación		% [^]	Recaudación		% [^]
	AÑO 2013	AÑO 2012		AÑO 2013	AÑO 2012		AÑO 2013	AÑO 2012		AÑO 2013	AÑO 2012	
BARCELONA	10.919.418	9.817.307	11,2	1.170.531	960.628	21,9	461.161	486.325	-5,2	12.825.957	11.542.387	11,1
GERONA	436.249	457.810	-4,7	43.927	41.902	4,8	1.822	1.987	-8,3	482.011	501.710	-3,9
LÉRIDA	164.069	131.295	25,0	16.092	16.029	0,4	145	125	16,0	180.307	147.449	22,3
TARRAGONA	702.971	668.643	5,1	25.630	22.010	16,4	18.516	25.892	-28,5	747.139	716.574	4,3
TOTAL CATALUÑA	12.222.707	11.075.055	10,4	1.256.180	1.040.569	20,7	481.644	514.329	-6,4	14.235.414	12.908.120	10,3
BADAJOS	141.240	107.392	31,5	-1.230	-3.086	---	295	205	43,9	140.370	104.588	34,2
CÁCERES	109.725	127.555	-14,0	-362	-689	---	0	160	---	109.364	127.026	-13,9
TOTAL EXTREMADURA	250.965	234.947	6,8	-1.592	-3.775	---	295	365	-19,2	249.734	231.614	7,8
LA CORUÑA	880.751	865.607	1,7	29.747	16.297	82,5	28.353	28.174	0,6	939.625	910.670	3,2
LUGO	158.622	209.000	-24,1	3.368	12.730	-73,5	79	37	113,5	162.069	221.767	-26,9
ORENSE	109.693	122.670	-10,6	7.217	6.406	12,7	879	3.911	-77,5	117.789	132.987	-11,4
PONTEVEDRA	221.985	232.932	-4,7	3.882	6.473	-40,0	5.926	9.449	-37,3	231.793	248.854	-6,9
VIGO	390.423	360.447	8,3	121	326	-62,9	23.823	29.533	-19,3	416.309	392.175	6,2
TOTAL GALICIA	1.761.474	1.790.656	-1,6	44.335	42.232	5,0	59.060	71.104	-16,9	1.867.585	1.906.453	-2,0
MADRID	24.343.332	22.819.472	6,7	14.382.105	13.977.041	2,9	122.230	140.829	-13,2	39.728.342	37.863.102	4,9
TOTAL MADRID	24.343.332	22.819.472	6,7	14.382.105	13.977.041	2,9	122.230	140.829	-13,2	39.728.342	37.863.102	4,9
MURCIA	150.766	221.234	-31,9	17.000	11.412	49,0	5.564	3.706	50,1	173.567	236.578	-26,6
CARTAGENA	-26.204	39.043	---	66.146	71.573	-7,6	7.183	7.510	-4,4	47.125	118.126	-60,1
TOTAL MURCIA	124.562	260.277	-52,1	83.146	82.985	0,2	12.747	11.216	13,7	220.692	354.704	-37,8
NAVARRA	-258.907	-227.936	---	17.310	31.915	-45,8	2.062	2.141	-3,7	-240.266	-193.316	---
TOTAL NAVARRA	-258.907	-227.936	---	17.310	31.915	-45,8	2.062	2.141	-3,7	-240.266	-193.316	---
ÁLAVA	-638.029	-584.020	---	149.562	94.848	57,7	2.214	4.493	-50,7	-486.240	-484.679	---
GUIPÚZCOA	120.349	115.488	4,2	7	30	-76,7	5.962	6.508	-8,4	126.322	122.027	3,5
VIZCAYA	1.425.817	1.327.222	7,4	351.130	347.402	1,1	36.937	41.263	-10,5	1.834.629	1.737.882	5,6
TOTAL PAÍS VASCO	908.137	858.690	5,8	500.699	442.280	13,2	45.113	52.264	-13,7	1.474.711	1.375.230	7,2
LA RIOJA	149.617	193.215	-22,6	8.305	8.441	-1,6	253	341	-25,8	158.186	202.009	-21,7
TOTAL LA RIOJA	149.617	193.215	-22,6	8.305	8.441	-1,6	253	341	-25,8	158.186	202.009	-21,7
ALICANTE	719.757	680.710	5,7	23.191	20.390	13,7	51.372	57.605	-10,8	799.489	764.434	4,6
CASTELLÓN	-36.174	77.592	---	11.608	8.465	37,1	2.561	2.311	10,8	-21.912	88.467	---
VALENCIA	2.201.911	2.482.419	-11,3	206.447	181.355	13,8	241.615	255.319	-5,4	2.653.284	2.922.666	-9,2
TOTAL VALENCIA	2.885.494	3.240.721	-11,0	241.246	210.210	14,8	295.548	315.235	-6,2	3.430.861	3.775.567	-9,1
CEUTA	1.996	437	356,8	1.309	1.377	-4,9	0	0	---	4.549	3.455	31,7
MELILLA	576	555	3,8	1.381	1.458	-5,3	0	0	---	3.464	3.853	-10,1
TOTAL DELEGACIONES	49.629.758	47.220.398	5,1	17.586.259	16.745.517	5,0	1.207.462	1.328.141	-9,1	69.730.158	66.659.075	4,6
SERVICIOS CENTRALES	-24.285.129	-32.307.227	---	-10.486.454	-13.121.507	---	0	0	---	-34.770.628	-45.422.384	---
SS.CC. (ESTADO) (+)	7.668	7.957	-3,6	0	0	---				8.623	14.307	-39,7
SS.CC. (CC.AA.) (-)	23.727.672	31.861.565	-25,5	10.335.924	13.022.271	-20,6				34.063.596	44.883.836	-24,1
SS.CC. (CC.LL.) (-)	565.125	453.619	24,6	150.530	99.236	51,7				715.655	552.855	29,4
INGRESOS TRIBUTARIOS DEL ESTADO	25.344.629	14.913.171	69,9	7.099.805	3.624.010	95,9	1.207.462	1.328.141	-9,1	34.959.530	21.236.691	64,6
INGRESOS TRIBUTARIOS TOTALES	49.637.426	47.228.355	5,1	17.586.259	16.745.517	5,0	1.207.462	1.328.141	-9,1	69.738.781	66.673.382	4,6



PERIODO : ENERO/NOVIEMBRE DE 2013

4. INGRESOS TRIBUTARIOS POR CONCEPTOS Y CENTROS GESTORES

CUADRO 4.2. ACUMULADO.

(En miles de euros)

	TOTAL CAPITULO III			TOTAL GENERAL		
	Recaudación		% [^]	Recaudación		% [^]
	AÑO 2013	AÑO 2012		AÑO 2013	AÑO 2012	
ALMERÍA	17.647	15.779	11,8	464.725	478.355	-2,8
CÁDIZ	17.111	25.944	-34,0	1.174.562	1.183.911	-0,8
CÓRDOBA	16.957	14.586	16,3	543.221	546.663	-0,6
GRANADA	18.808	15.135	24,3	763.139	750.647	1,7
HUELVA	8.945	9.465	-5,5	416.285	426.529	-2,4
JAÉN	10.091	8.151	23,8	300.972	363.703	-17,2
MÁLAGA	56.363	39.306	43,4	1.839.652	1.828.761	0,6
SEVILLA	34.888	35.117	-0,7	3.800.738	3.800.249	0,0
JERÉZ DE LA FRA.	6.001	4.844	23,9	179.718	186.015	-3,4
TOTAL ANDALUCÍA	186.811	168.327	11,0	9.483.012	9.564.833	-0,9
HUESCA	5.393	4.241	27,2	229.221	253.693	-9,6
TERUEL	1.833	1.649	11,2	142.284	137.668	3,4
ZARAGOZA	25.960	25.031	3,7	2.701.756	2.727.845	-1,0
TOTAL ARAGÓN	33.186	30.921	7,3	3.073.261	3.119.206	-1,5
OVIEDO	13.508	11.303	19,5	1.455.342	1.390.030	4,7
GIJÓN	7.312	4.875	50,0	670.033	702.694	-4,6
TOTAL ASTURIAS	20.820	16.178	28,7	2.125.375	2.092.724	1,6
BALEARES	37.979	30.270	25,5	2.409.956	2.359.424	2,1
TOTAL BALEARES	37.979	30.270	25,5	2.409.956	2.359.424	2,1
LAS PALMAS	22.906	23.008	-0,4	1.240.055	1.155.046	7,4
STA. CRUZ TENERIFE	17.686	12.558	40,8	873.893	788.104	10,9
TOTAL CANARIAS	40.592	35.566	14,1	2.113.948	1.943.150	8,8
CANTABRIA	27.128	31.409	-13,6	2.148.498	1.928.825	11,4
TOTAL CANTABRIA	27.128	31.409	-13,6	2.148.498	1.928.825	11,4
ALBACETE	6.145	5.573	10,3	339.647	367.127	-7,5
CIUDAD REAL	9.137	7.863	16,2	307.045	314.171	-2,3
CUENCA	4.455	4.808	-7,3	151.746	180.441	-15,9
GUADALAJARA	5.084	5.006	1,6	403.766	443.570	-9,0
TOLEDO	21.435	12.107	77,0	935.427	1.047.902	-10,7
TOTAL CASTILLA-LA MANCHA	46.256	35.357	30,8	2.137.631	2.353.211	-9,2
ÁVILA	5.105	1.867	173,4	98.772	97.326	1,5
BURGOS	8.607	6.990	23,1	571.890	590.690	-3,2
LEÓN	11.425	6.906	65,4	427.913	392.071	9,1
PALENCIA	2.477	1.898	30,5	175.296	166.163	5,5
SALAMANCA	5.401	5.437	-0,7	354.924	367.690	-3,5
SEGOVIA	3.069	1.837	67,1	173.690	194.653	-10,8
SORIA	1.671	1.434	16,5	127.263	132.235	-3,8
VALLADOLID	10.509	31.492	-66,6	929.939	983.414	-5,4
ZAMORA	3.881	2.577	50,6	125.160	132.297	-5,4
TOTAL CASTILLA Y LEÓN	52.145	60.438	-13,7	2.984.847	3.056.539	-2,3



PERIODO : ENERO/NOVIEMBRE DE 2013						
4. INGRESOS TRIBUTARIOS POR CONCEPTOS Y CENTROS GESTORES						
CUADRO 4.2. ACUMULADO.						
(En miles de euros)						
	TOTAL CAPITULO III			TOTAL GENERAL		
	Recaudación		% [^]	Recaudación		% [^]
	AÑO 2013	AÑO 2012		AÑO 2013	AÑO 2012	
BARCELONA	242.814	252.400	-3,8	28.516.532	27.391.652	4,1
GERONA	18.397	14.722	25,0	1.202.581	1.279.873	-6,0
LÉRIDA	10.421	9.085	14,7	587.132	551.164	6,5
TARRAGONA	19.985	15.334	30,3	1.449.166	1.375.594	5,3
TOTAL CATALUÑA	291.617	291.541	0,0	31.755.411	30.598.283	3,8
BADAJOS	11.921	11.993	-0,6	661.907	648.931	2,0
CÁCERES	6.486	4.811	34,8	238.510	255.003	-6,5
TOTAL EXTREMADURA	18.407	16.804	9,5	900.417	903.934	-0,4
LA CORUÑA	26.837	27.475	-2,3	2.781.080	2.866.850	-3,0
LUGO	5.117	4.128	24,0	379.048	442.011	-14,2
ORENSE	9.356	4.053	130,8	354.902	350.829	1,2
PONTEVEDRA	11.131	9.758	14,1	494.925	530.481	-6,7
VIGO	13.023	10.535	23,6	920.913	863.972	6,6
TOTAL GALICIA	65.464	55.949	17,0	4.930.868	5.054.143	-2,4
MADRID	476.334	416.088	14,5	73.189.349	71.993.236	1,7
TOTAL MADRID	476.334	416.088	14,5	73.189.349	71.993.236	1,7
MURCIA	23.370	18.973	23,2	1.159.392	1.211.436	-4,3
CARTAGENA	5.983	6.468	-7,5	233.081	323.321	-27,9
TOTAL MURCIA	29.353	25.441	15,4	1.392.473	1.534.757	-9,3
NAVARRA	3.856	3.400	13,4	-74.407	-73.224	---
TOTAL NAVARRA	3.856	3.400	13,4	-74.407	-73.224	---
ÁLAVA	1.607	1.252	28,4	-409.276	-416.550	---
GUIPÚZCOA	2.072	1.184	75,0	227.356	232.504	-2,2
VIZCAYA	26.107	57.169	-54,3	3.666.649	3.390.020	8,2
TOTAL PAÍS VASCO	29.786	59.605	-50,0	3.484.729	3.205.974	8,7
LA RIOJA	7.969	6.283	26,8	530.842	602.325	-11,9
TOTAL LA RIOJA	7.969	6.283	26,8	530.842	602.325	-11,9
ALICANTE	39.673	36.152	9,7	2.052.167	2.371.338	-13,5
CASTELLÓN	16.670	10.942	52,3	562.997	707.714	-20,4
VALENCIA	64.666	50.395	28,3	6.269.032	6.417.295	-2,3
TOTAL VALENCIA	121.009	97.489	24,1	8.884.196	9.496.347	-6,4
CEUTA	3.752	3.859	-2,8	44.880	41.673	7,7
MELILLA	1.886	1.802	4,7	32.572	34.691	-6,1
TOTAL DELEGACIONES	1.494.350	1.386.727	7,8	151.547.858	149.810.051	1,2
SERVICIOS CENTRALES	405.998	400.121	1,5	-60.635.887	-83.092.317	---
SS.CC. (ESTADO) (+)				3.388.762	3.732.254	-9,2
SS.CC. (CC.AA.) (-)				62.651.483	85.623.368	-26,8
SS.CC. (CC.LL.) (-)				1.373.166	1.201.203	14,3
INGRESOS TRIBUTARIOS DEL ESTADO	1.900.348	1.786.848	6,4	90.911.971	66.717.734	36,3
INGRESOS TRIBUTARIOS TOTALES	1.900.348	1.786.848	6,4	154.936.620	153.542.305	0,9



III. GRÁFICOS



INGRESOS TRIBUTARIOS

GRÁFICO 1.1 Miles millones € y MM12

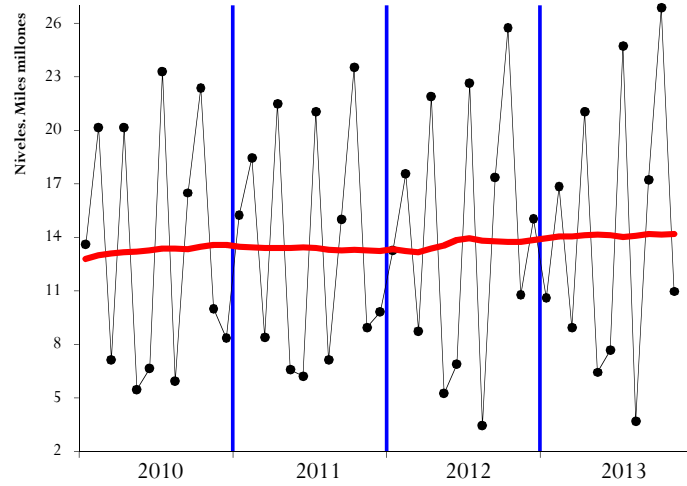


GRÁFICO 1.2 Tasas anuales y de la MM12

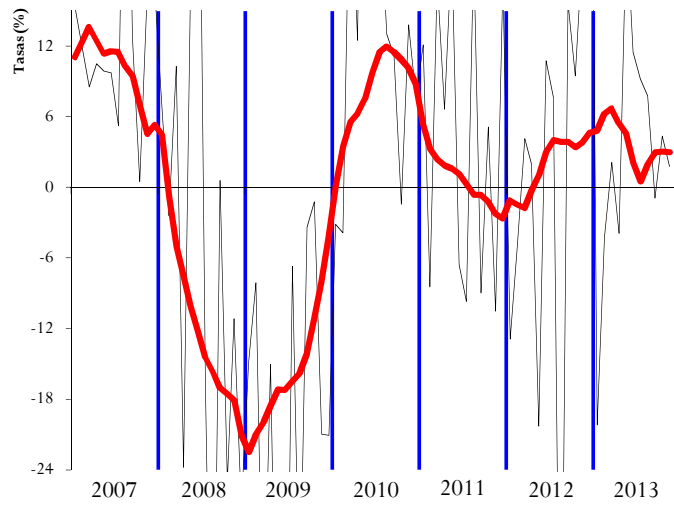
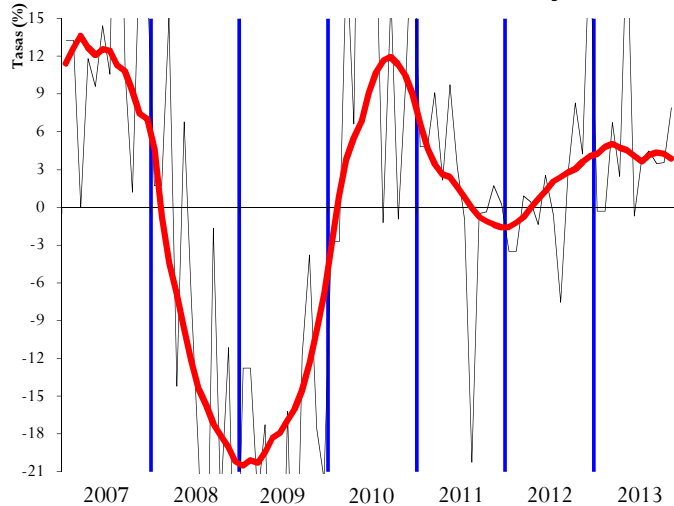


GRÁFICO 1.3 HOMOGÉNEOS: tasa anual y MM12





IRPF

SOCIEDADES

GRÁFICO 2.1 Miles millones € y MM12

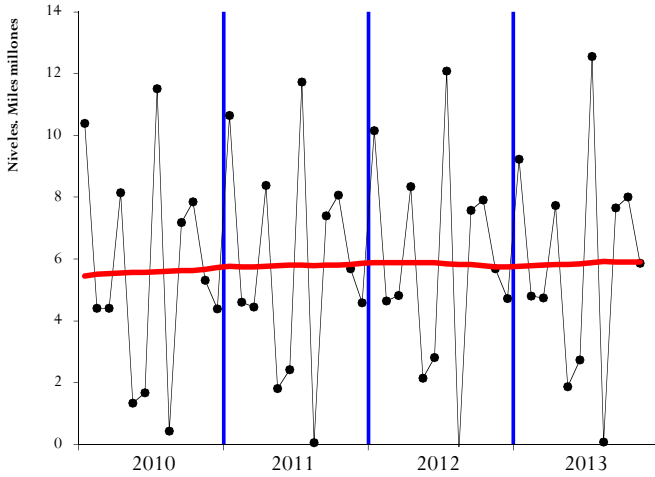


GRÁFICO 3.1 Miles millones € y MM12

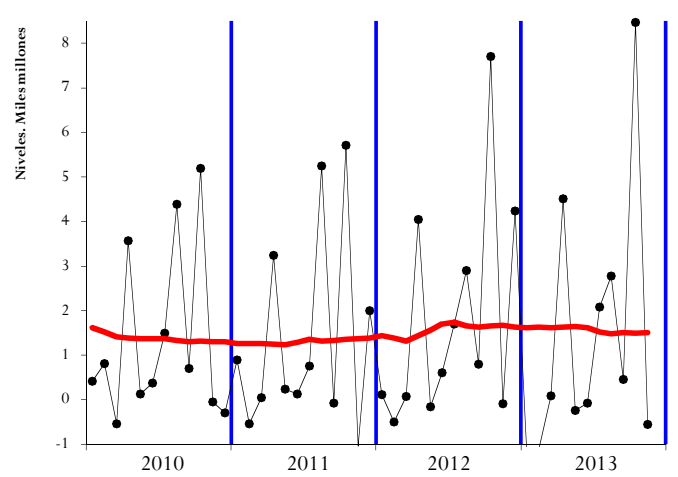


GRÁFICO 2.2 Tasas anuales y de la MM12

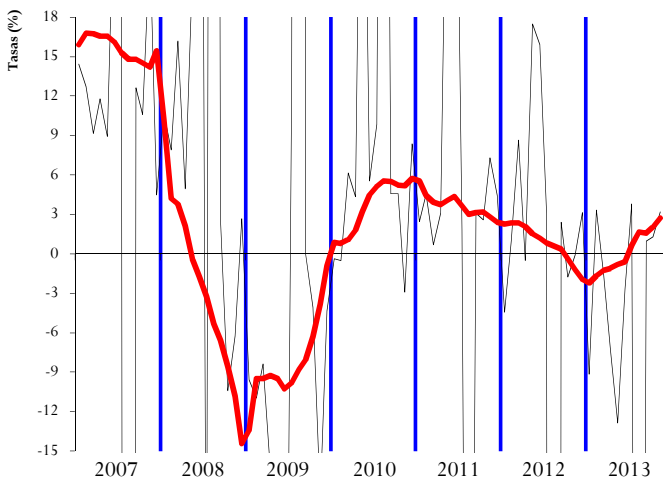


GRÁFICO 3.2 Tasas anuales y de la MM12

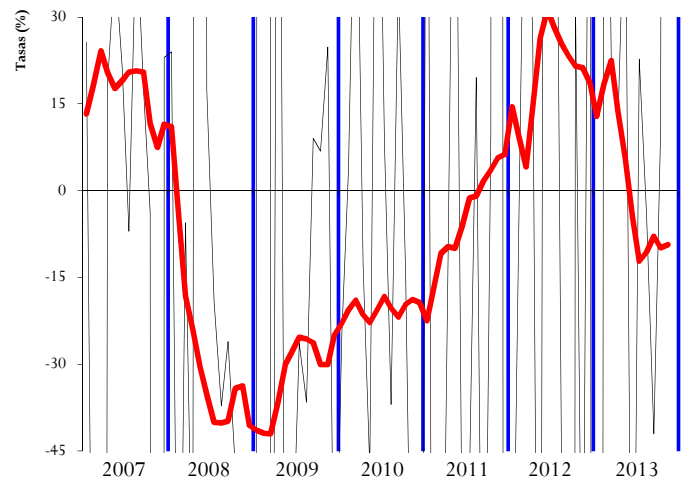


GRÁFICO 2.3 HOMOGÉNEOS: tasa anual y MM12

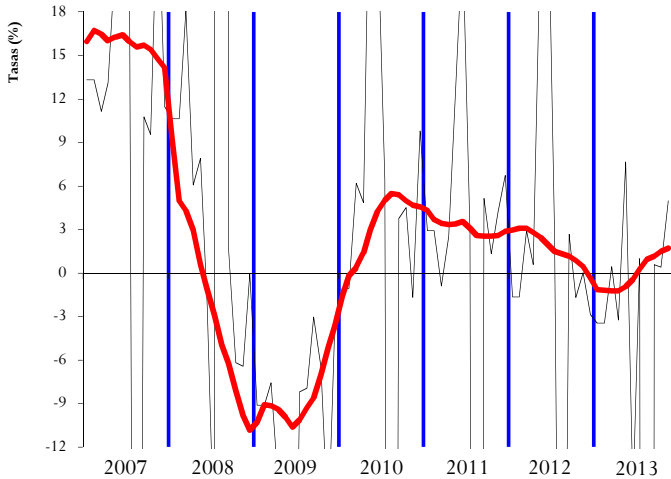
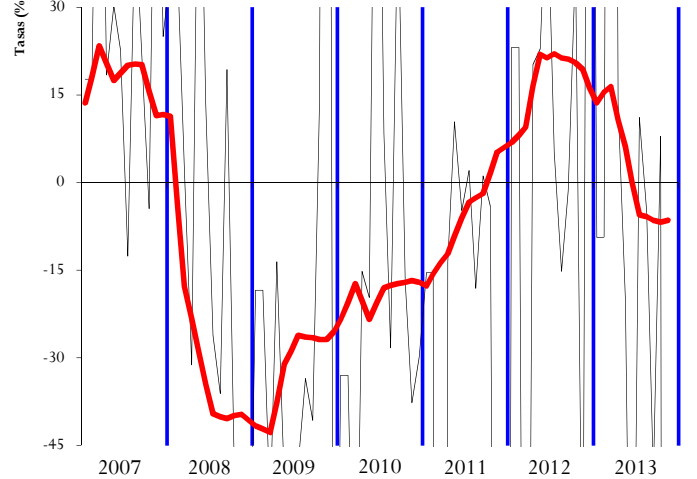


GRÁFICO 3.3 HOMOGÉNEOS: tasa anual y MM12





IVA

IMPUESTOS ESPECIALES

GRÁFICO 4.1 Miles millones € y MM12

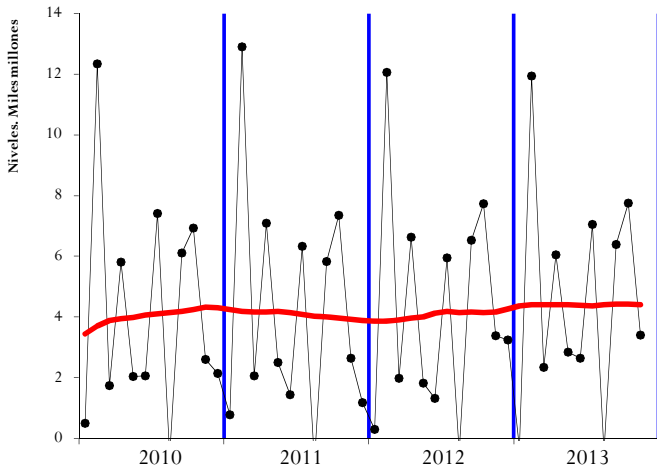


GRÁFICO 5.1 Millones € y MM12

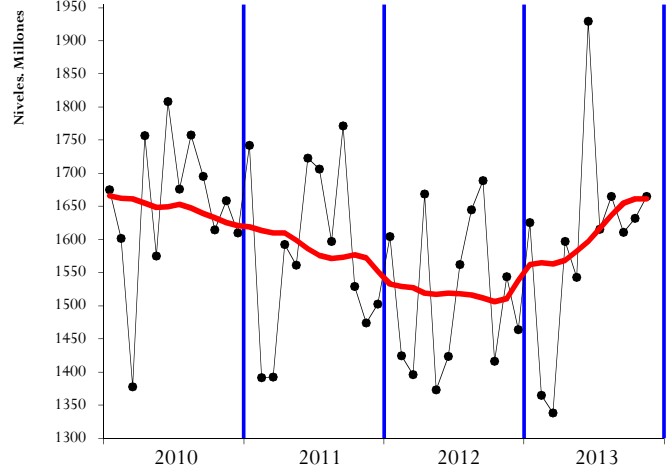


GRÁFICO 4.2 Tasas anuales y de la MM12

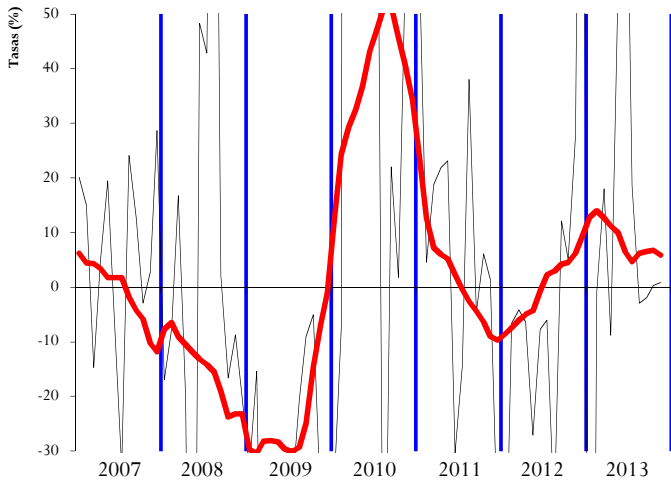


GRÁFICO 5.2 Tasas anuales y de la MM12

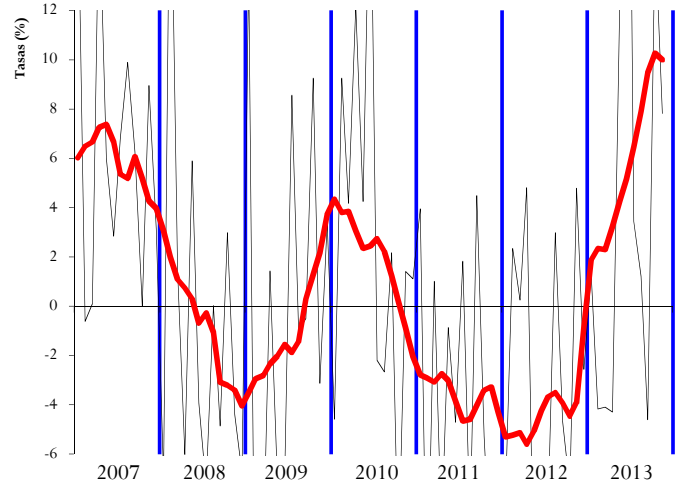


GRÁFICO 4.3 HOMOGÉNEOS: tasa anual y MM12

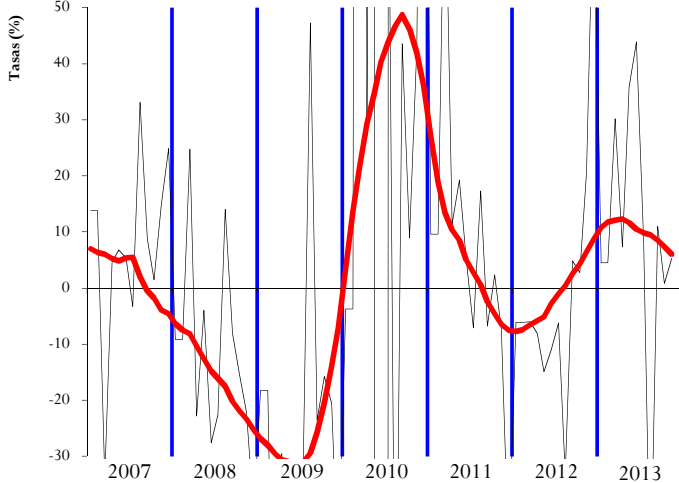
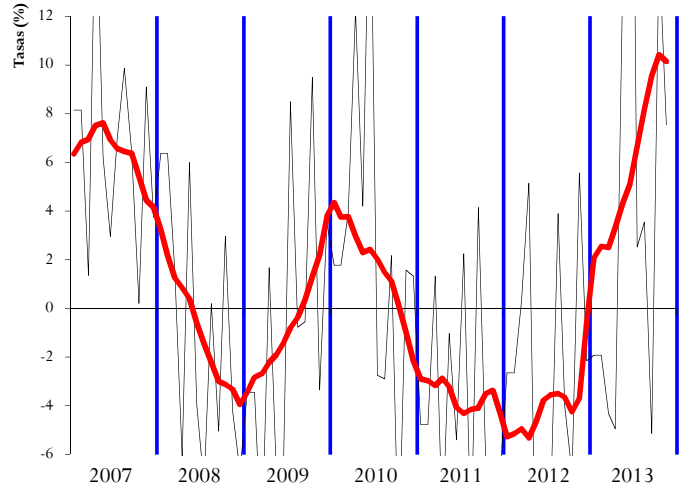


GRÁFICO 5.3 HOMOGÉNEOS: tasa anual y MM12





IV. RESUMEN CAMBIOS NORMATIVOS



Concepto	2012	2013
<u>RETENCIONES DEL TRABAJO</u>	<ul style="list-style-type: none">Para los ejercicios 2012 y 2013 se introduce un gravamen complementario entre 0,75 y 7 puntos en función del tramo de la base liquidable (RDL 20/2011, de 30 de dic., de medidas urgentes en materia presupuestaria, tributaria y financiera para la corrección del déficit público).Con efectos en 2012 y 2013 se eleva el tipo de retención del 35% al 42% de las retribuciones que perciban los administradores y miembros de los consejos de administración (RDL 20/2011, de 30 de dic.).Se incrementa a 33.007,20 euros el importe de los rendimientos del trabajo para poder anticipar vía retenciones la deducción por inversión en vivienda habitual (RDL 20/2011, de 30 de dic.).Con efectos en 2012 y 2013 se elevan del 15% al 21% las retenciones de actividades profesionales y rend. del trabajo derivados de la impartición de cursos conferencias, etc.; desde 2014 el tipo de retención será el 19% (RDL 20/2012, de 13 de jul.).	<ul style="list-style-type: none">Desaparece la deducción por inversión en vivienda para nuevos compradores y por lo tanto desaparece la rebaja de un 2% en las retenciones del trabajo que la anticipaba (Ley 16/2012, de 26 de dic., de medidas tributarias).Se limita la reducción del 40% para rendimientos del trabajo irregulares superiores a 700.000 € y se suprime para los superiores a 1.000.000 € (Ley 16/2012, de 26 de dic., de medidas tributarias).Exención total (antes hasta el límite de 15.500 €) de las prestaciones por desempleo en la modalidad de pago único (RDL 4/2013, de 22 de feb., de medidas de apoyo al emprendedor).
<u>RETENCIONES DEL CAPITAL</u>	<ul style="list-style-type: none">Con efectos en 2012 y 2013 se eleva el tipo de retención del 19% al 21% (RDL 20/2011, de 30 de dic.).	
<u>RETENCIONES DE ARRENDAMIENTOS</u>	<ul style="list-style-type: none">Con efectos en 2012 y 2013 se eleva el tipo de retención del 19% al 21% (RDL 20/2011, de 30 de dic.).	
<u>RETENCIONES DE FONDOS DE INVERSIÓN</u>	<ul style="list-style-type: none">Con efectos en 2012 y 2013 se eleva el tipo de retención del 19% al 21% (RDL 20/2011, de 30 de dic.).	
<u>RETENCIONES SOBRE LOS PREMIOS DE LOTERÍAS</u>		<ul style="list-style-type: none">Quedan sujetos a retención del 20% los premios de loterías y apuestas en la cuantía que exceda de 2.500 € (Ley 16/2012, de 26 de dic., de medidas tributarias).
<u>PAGOS FRACCIONADOS IRPF</u>		<ul style="list-style-type: none">Para los nuevos empresarios en estimación directa se establece una reducción del 20 por ciento sobre los rendimientos netos, aplicable en el primer período impositivo en que el rendimiento neto resulte positivo y en el período impositivo siguiente a este (RDL 4/2013, de 22 de feb., de medidas de apoyo al emprendedor).
<u>CUOTA DIFERENCIAL IRPF</u> <u>Según año en que se recauda</u>	<ul style="list-style-type: none">Se elevan los tipos de gravamen hasta 2 puntos para rentas superiores a 120.000 euros (Ley 39/2010, de 22 de dic., de PGE 2011).En la libertad de amortización en activos fijos nuevos se suprime la necesidad de mantener o aumentar el empleo (RDL 13/2010, de 3 de dic.).Eliminación de la deducción por nacimiento de hijos (Ley 39/2010, de 22 de dic., de PGE 2011).	<ul style="list-style-type: none">Para los ejercicios 2012 y 2013 se introduce un gravamen complementario entre 0,75 y 7 puntos en función del tramo de la base liquidable general y entre 2 y 6 puntos en la base liquidable del ahorro (RDL 20/2011, de 30 de dic.).Se suprime la compensación fiscal por deducción en adquisición de vivienda anterior a 20 de enero de 2006 (RDL 20/2012, de 13 de julio).Con efectos 1-1-2012 se permite compensar las pérdidas en el juego con el límite de las ganancias obtenidas (Ley 16/2012, de 26 de dic., de medidas tributarias).



Concepto	2012	2013
PAGOS FRACCIONADOS IS	<ul style="list-style-type: none">• Con efectos en los ejercicios 2012 y 2013 aplicable a los pagos fraccionados con presentación posterior al 15 de julio de 2012: se aumenta la base imponible con el 25% del importe de los dividendos y las rentas a los que resulte de aplicación la exención por doble imposición internacional; se incrementan los tipos impositivos para las entidades con un importe neto de la cifra de negocios superior a 10, 20 y 60 millones de euros: pasan del 21, 24 y 27 por ciento, respectivamente, al 23, 26 y 29 por ciento (RDL 20/2012, de 13 de julio).• Se establece para 2012 y 2013 un pago fraccionado mínimo de un 8% del resultado positivo de la cuenta de pérdidas y ganancias (4% para el pago fraccionado vencido el 20 abril de 2012) para empresas con cifra de negocios superior a 20 millones de euros (RDL 12/2012, de 30 de marzo); en pagos fraccionados presentados con posterioridad al 15 de julio de 2012 se eleva el pago mínimo al 12% del resultado contable y se restringen las minoraciones (eliminando la compensación de bases negativas) a los pagos fraccionados anteriores (RDL 20/2012, de 13 de julio).• Para los dividendos y plusvalías de fuente extranjera devengados en el año 2012 se introduce la opción de su sujeción a un gravamen especial y no integrarlos en la base imponible, el gravamen es de un 8% para los dividendos y plusvalías establecidos en la DA 15ª de la Ley IS (RDL 12/2012, de 30 de marzo), y un 10% para los establecidos en la DA 17ª de la Ley IS (RDL 20/2012, de 13 de julio).• Para periodos impositivos iniciados en 2012 y 2013 se limita la deducción del fondo de comercio del 5% al 1% (RDL 12/2012, de 30 de marzo).• Con carácter indefinido se deroga la libertad de amortización (RDL 12/2012, de 30 de marzo).• Para periodos impositivos iniciados a partir del 1 enero de 2012, en redacción vigente desde abril, no son deducibles los gastos financieros de créditos con entidades del grupo para la adquisición a otras entidades del grupo de participaciones o aportaciones de capital y desaparece la regla de subcapitalización sustituyéndose por un régimen de limitación a la deducibilidad de los gastos financieros a entidades que formen parte de un grupo, y en nueva redacción vigente desde mitad de julio, se limitan dichos gastos para todas las sociedades (RDL 12/2012, de 30 de marzo y RDL 20/2012, de 13 de julio).• Con efectos en 2012 y 2013 se aumenta la limitación a la compensación de bases imponibles negativas, del 75% al 50% en empresas con cifra de negocios superior a 60 millones de euros y del 50% al 25% en las que su cifra de negocios este comprendida entre los 20 y 60 millones y se reduce el límite anual máximo de deducción por inmovilizado intangible con vida útil indefinida (RDL 20/2012, de 13 de julio).	<ul style="list-style-type: none">• Para 2013 y 2014 se limita al 70% del máximo previsto en tablas la deducción de las amortizaciones del inmovilizado material para grandes empresas (Ley 16/2012, de 26 de dic., de medidas tributarias).• No deben presentar pagos fraccionados las sociedades que tributan a los tipos impositivos del 1% y 0% (Ley 16/2012, de 26 de dic., de medidas tributarias).• No deducción de los gastos por extinción de relación laboral o mercantil de administradores y consejeros que excedan por perceptor de la mayor cuantía entre 1.000.000 € y la establecida como obligatoria por el Estatuto de los Trabajadores (Ley 16/2012, de 26 de dic., de medidas tributarias).



Concepto	2012	2013
<u>CUOTA DIFERENCIAL IS</u> <u>Según año en que se recauda</u>	<ul style="list-style-type: none">En la libertad de amortización en activos fijos nuevos se suprime la necesidad de mantener o aumentar el empleo (RDL 13/2010, de 3 de dic.).El límite de la cifra de negocios para tener la consideración de empresa de reducida dimensión se eleva de 8 a 10 millones €, y se aumenta la parte de base imponible que tributa al tipo reducido de 120.202,41 a 300.000 € (RDL 13/2010, de 3 de dic.).Se rebaja del 5% al 1% la deducción del fondo de comercio financiero y en las empresas con cifra de negocios igual o superior a 20 millones € se limita la compensación de bases imponibles negativas (RDL 9/2011, de 19 de agosto).	<ul style="list-style-type: none">Se prorroga para el ejercicio 2012 el tipo de gravamen reducido para microempresas que mantienen o crean empleo por el RD 20/2011 y para el ejercicio 2013 por la Ley 16/2012.
<u>IMPUESTO SOBRE LA RENTA DE NO RESIDENTES</u>	<ul style="list-style-type: none">Con efectos en 2012 y 2013 se incrementan del 24% al 24,75% el tipo general y del 19% al 21% el aplicable a las rentas transferidas al extranjero por establecimientos permanentes y a los dividendos, intereses y ganancias patrimoniales obtenidos sin mediación de establecimiento permanente (RDL 20/ 2011, de 30 de dic.).	
<u>GRAVAMENES ESPECIALES</u> (Declaración Tributaria Especial y Regularización de Balances)	<ul style="list-style-type: none">Los contribuyentes del IRPF, IS o IRNR titulares de bienes o derechos no declarados podrán regularizar su situación tributaria presentando una declaración de ingreso del 10% de su valoración (RDL 12/2012, 30 marzo).	<ul style="list-style-type: none">Se establece un gravamen único del 5% sobre el saldo de la cuenta de actualización que aparezca en el balance correspondiente al ejercicio 2012 (Ley 16/2012, de 26 de dic., de medidas tributarias).
<u>IMPUESTOS MEDIOAMBIENTALES</u>		<ul style="list-style-type: none">Se crean tres nuevos impuestos: sobre el valor de la producción de la energía eléctrica, sobre el valor de la producción de combustible nuclear y residuos radioactivos y sobre el almacenamiento del combustible nuclear y los residuos radioactivos (Ley 15/2012, de 27 de dic., de medidas fiscales para la sostenibilidad energética).
<u>IVA</u>	<ul style="list-style-type: none">Se incrementan los tipos impositivos, con efectos desde el 1 de septiembre: el general pasa del 18% al 21%, el reducido del 8% al 10% y para ciertos bienes y servicios desde los tipos reducidos al general del 21%; se aumenta la compensación a tanto alzado a percibir por la venta de productos naturales: en las explotaciones agrícolas o forestales, pasa al 12%, y para las explotaciones ganaderas y pesqueras al 10,5%; se incrementan los tipos del recargo de equivalencia: el general del 4% al 5,2% y el reducido del 1% al 1,4% (RDL 20/2012, de 13 de julio).Se prorroga hasta el 31 de diciembre de 2012 la aplicación del tipo impositivo reducido del 4% a las entregas de viviendas (RDL 20/2011, de 30 de dic.).	<ul style="list-style-type: none">La recaudación en los tres primeros trimestres del año sigue afectada por la subida de tipos impositivos introducida en 2012.A partir de 1 de enero se incrementa del 4% al 10% el tipo impositivo aplicable a las entregas de viviendas (RDL 20/2011, de 30 de dic.).



Concepto	2012	2013
<u>IMPUESTOS ESPECIALES</u>	<ul style="list-style-type: none">• Hidrocarburos: se reduce de 29 € por cada mil litros a 1 € por cada mil litros la bonificación del gasóleo profesional (RDL 20/2011, de 30 de dic.).• Tabacos: Con efectos desde el 1 de abril se incrementa el impuesto específico de 12,7 a 19 euros por cada 1000 cigarrillos y se rebaja el tramo ad valorem del 57% al 55% (RDL 12/2012, de 30 de marzo); desde el 15 de julio se aumenta la fiscalidad de ciertas labores de tabaco, para evitar el desplazamiento del consumo hacia las de bajo precio, y a partir del 1 de sept. para los cigarrillos se incrementa el impuesto específico a 19,1 euros por cada 1000 y se rebaja el tramo ad valorem del 55% al 53,1% para compensar la subida del IVA (RDL 20/2012, de 13 de julio).	<ul style="list-style-type: none">• Se suprime el Impuesto sobre las Ventas Minoristas de Determinados Hidrocarburos y queda integrado en el Impuesto sobre Hidrocarburos; el tramo estatal del IVMDH queda sustituido por el tipo estatal especial del Imp. Hidrocarburos y el tramo autonómico del IVMDH queda sustituido por el tipo autonómico del Imp. Hidrocarburos (Ley 2/2012, de 29 de junio, de PGE para 2012).• Hidrocarburos: se establece un tipo positivo para el gas natural y los biocarburantes y se suprimen exenciones en determinados productos energéticos utilizados para producir electricidad (Ley 15/2012, de 27 de dic.).• Tabacos: Se incrementa el impuesto mínimo desde 119,1 € por cada mil cigarrillos hasta 123,97 € y 132,97 €, en este último caso si el precio de venta es inferior a 188,50 € por cada mil cigarrillos (Ley 16/2012, de 26 de dic., de medidas tributarias). A partir de julio se vuelve a incrementar el impuesto mínimo por cada mil cigarrillos hasta 128,65 € y 138,00 €, en este último caso si el precio de venta es inferior a 196 €, también se reduce el tipo proporcional y se incrementa el específico; además se incrementa el tipo impositivo específico que grava la picadura para liar (RDL 7/2013, de 28 de junio).• Carbón: Se suprime la exención del carbón destinado a la generación de energía eléctrica (Ley 15/2012, de 27 de diciembre, de medidas fiscales para la sostenibilidad energética).• Alcoholes: a partir de julio se incrementan los tipos impositivos en un 10% (RDL 7/2013, de 28 de junio).
<u>CAPÍTULO III</u>		<ul style="list-style-type: none">• Tasas: se reorganizan y actualizan las tasas judiciales (Ley 10/2012 de 20 de noviembre y RDL 3/2013 de 22 de febrero).



V. NOTAS EXPLICATIVAS Y FUENTES



Este Informe Mensual de Recaudación Tributaria (IMRT) recoge el nivel y la evolución mensual de los **ingresos tributarios que gestiona la A.E.A.T.** por cuenta del Estado, las CC.AA. y las CC.LL. del Territorio de Régimen Fiscal Común.

1. Medida de ingresos en términos de caja¹.

Los ingresos tributarios del IMRT se presentan **en términos de caja** y se expresan, salvo indicación en contrario, **en términos líquidos**, es decir, como diferencia entre los ingresos brutos y las devoluciones realizadas. Ello explica que los ingresos tributarios puedan presentar en algunos meses valores negativos.

Los ingresos tributarios también se pueden presentar **en términos de derechos reconocidos**, como se hace en el *Informe Anual de Recaudación Tributaria*, accesible en la sección estadística de la web de la A.E.A.T. A diferencia de los ingresos tributarios en términos de caja, los derechos reconocidos excluyen los ingresos de ejercicios cerrados e incluyen los derechos del ejercicio pendientes de cobro.

Ambas medidas de los ingresos tributarios, caja y derechos reconocidos, se atienen a la Instrucción de Contabilidad de 1991 de la Intervención General de la Administración del Estado (I.G.A.E.). Su fuente de información son las aplicaciones informáticas que integran el Sistema de Información Contable de la A.E.A.T.

Las cifras de recaudación mensual de los impuestos reflejadas en el presente informe pueden registrar pequeñas diferencias con las publicadas por la I.G.A.E. debido a los distintos criterios de asignación a conceptos de los importes pendientes de aplicar a Presupuesto en la fecha de elaboración de los informes. Estas diferencias desaparecen en los datos acumulados de diciembre.

Para mejorar su presentación, las tasas que aparecen en los cuadros estadísticos se someten a algunas restricciones. Así, se invierte el signo de la tasa de disminución (o aumento) de la cuota diferencial neta negativa de IRPF o del IVA neto, con el fin de indicar con mayor claridad su mejoría (o deterioro). Por otro lado, se omite el porcentaje en casos de indefinición (se comparan valores positivos con valores negativos) e indeterminación (cuando alguna de las cantidades comparadas o todas ellas son iguales a cero) o cuando el incremento o la disminución es exorbitante debido a la escasa cuantía de algunas de las magnitudes relacionadas.

2. Ámbito del Presupuesto de Ingresos no Financieros.

El **ámbito presupuestario** de los ingresos tributarios gestionados por la A.E.A.T. abarca:

- los impuestos sobre la renta de las personas físicas, de las sociedades y de los no residentes, así como otros impuestos directos incluidos en el capítulo I, salvo las cuotas por derechos pasivos;
- el impuesto sobre el valor añadido, los impuestos especiales y otros impuestos indirectos recogidos en el capítulo II;
- las tasas y otros ingresos tributarios del capítulo III gestionadas por la A.E.A.T., incluyendo los recargos, intereses y sanciones.

¹ Ver IEF (2003), *La medida de los ingresos públicos en la Agencia Tributaria: Caja, Derechos Reconocidos y Devengo económico*. Papeles de Trabajo 20/2003. Accesible en la web del Instituto de Estudios Fiscales.



La evolución mensual y anual de los Ingresos No Financieros del Estado (INF), que abarcan los capítulos I a VII del Presupuesto de Ingresos, puede consultarse en las publicaciones de la I.G.A.E. accesibles en su web.

Los ingresos gestionados por la A.E.A.T. representaron en 2012 el 78,2 por ciento de los INF del Estado, antes de descontar la participación de las AA.TT.

3. Conexión con el Sistema de Autoliquidaciones de la A.E.A.T. Clasificaciones de los ingresos.

El procedimiento de gestión de los impuestos de la A.E.A.T. tiene como núcleo básico un sistema de declaraciones-autoliquidaciones. Este sistema supone que los contribuyentes obligados a declarar según la normativa de cada uno de los impuestos deben determinar la deuda tributaria (autoliquidación) al mismo tiempo que presentan una declaración-autoliquidación en la que consta el código del modelo de declaración, el período de devengo, la identificación del contribuyente y el resultado de la liquidación que el propio contribuyente calcula a partir de los datos económicos y personales declarados.

Cada autoliquidación tiene asignado un modelo diferente de acuerdo al tipo de impuesto y al tipo de contribuyente del que se trate. Por su parte, el Sistema de Información Contable de la A.E.A.T. asocia cada modelo o grupo de modelos a una clave presupuestaria. Esta equivalencia entre modelos de declaración y conceptos presupuestarios permite asociar las corrientes recaudatorias con categorías relevantes de contribuyentes (AA.PP., Grandes Empresas, Pymes, Grupos fiscales y otras) y, en última instancia, con los flujos económicos que han dado lugar a la obligación tributaria.

En el IMRT las corrientes recaudatorias se presentan en la mayor parte de los cuadros desglosadas por conceptos (agrupaciones de claves presupuestarias) del Presupuesto de Ingresos, como también se hace en las publicaciones de la I.G.A.E., pero, a diferencia de éstas, también es posible encontrarlas desglosadas por modelos y por categorías de contribuyentes. Ejemplos de estos desgloses se pueden encontrar en:

- Los Cuadros 2.4 y 3.3 de Ingresos brutos en los que las retenciones del trabajo se clasifican según la naturaleza del retenedor en AA.PP., Grandes Empresas y Pymes;
- el Cuadro de Ingresos trimestrales en términos de devengo, incluido en el informe de los meses de febrero, abril, agosto y octubre, en el que los ingresos se detallan por modelos; o
- el Cuadro de análisis de los pagos a cuenta de Sociedades, en los informes de abril, octubre y diciembre, en el cual los ingresos se presentan desagregados por tipo de contribuyente.

4. Sistema de Financiación Territorial.

La **participación de las CC.AA. y las CC.LL.** en los ingresos tributarios se situará en 2012 en torno al 61 por ciento en términos de devengo y se hace efectiva con:

- entregas a cuenta del rendimiento definitivo de los tributos cedidos, distribuidas en 12 pagos mensuales iguales,
- una liquidación definitiva del año T-2 que se hace efectiva en el mes de octubre del año T, y
- desde 2011, se incluyen las liquidaciones mensualizadas a favor del Estado correspondientes a los ejercicios 2008 y 2009.



5. Ingresos tributarios homogéneos.

Los ingresos tributarios homogéneos se obtienen aplicando a los ingresos de un periodo y del mismo periodo del año anterior (meses T y T-12) las correcciones necesarias para mantener la comparabilidad interanual en el caso de perturbaciones producidas por:

- a) Retrasos en los ingresos de grandes retenedores, como los registrados frecuentemente en las retenciones sobre rentas del trabajo practicadas por algunas AA.PP.;
- b) Cambios en los periodos de vencimiento de la Deuda Pública y en la distribución de las correspondientes retenciones de capital entre los diversos impuestos sobre la renta;
- c) Cambios en la mecánica liquidatoria de los impuestos;
- d) Introducción de nuevos impuestos que afectan a un solo año, como fue el caso de la Declaración Tributaria Especial;
- e) Desaparición de impuestos, como la provocada en 2002 por la cesión a las CC.AA. del Impuesto Especial sobre Determinados Medios de Transporte;
- f) Cambios en el ritmo de realización de las devoluciones medidos como adelantos o retrasos de las devoluciones respecto a una campaña considerada normal o tipo.

La introducción de los ajustes necesarios para corregir las cinco primeras perturbaciones permite obtener la cifra de Ingresos Brutos homogéneos. El ajuste de la distorsión causada por los cambios en el ritmo de realización de devoluciones sirve para determinar el nivel de Ingresos homogéneos (netos de devoluciones).

6. Serie trimestral de bases imponibles de los principales impuestos y de impuestos devengados.

Coincidiendo con los informes de febrero, abril, julio y octubre, se publican series trimestrales de bases imponibles de los principales impuestos y de impuestos devengados. El objetivo de la elaboración de estas series es facilitar el análisis de los ingresos tributarios ofreciendo información de las bases que dan lugar al pago del impuesto y de los ingresos que se generan en ese momento, es decir, en el momento del devengo. La obtención de bases imponibles y de impuestos devengados permiten una estimación de los tipos impositivos correcta al no estar distorsionada por el desfase existente entre el momento en el que se genera el impuesto y el momento en el que se ingresa el mismo.

Las bases y los impuestos devengados se calculan a partir de los modelos de declaración-autoliquidación y de los modelos informativos. Ambos tipos de modelo contienen información de bases e impuestos asignada al período de devengo.

En general, las series de referencia son los datos anuales de bases que se deducen de la información declarada por los contribuyentes en los modelos informativos o en las declaraciones de carácter anual. Algunas de estas bases anuales se pueden encontrar en las estadísticas tributarias que se publican en la web de la A.E.A.T. Trimestralmente las series anuales se aproximan con la información que proporcionan las declaraciones-autoliquidaciones mensuales y trimestrales que una gran parte de los contribuyentes están obligados a presentar por medios telemáticos.



Las bases se estiman para las cuatro figuras impositivas principales: IRPF (rentas brutas de los hogares), Impuesto sobre Sociedades (base imponible consolidada), IVA (gasto final sujeto) e Impuestos Especiales (consumos). En este último caso, con el fin de poder sumar las bases, se estima una base en términos monetarios que se separa de la base imponible real que, en algunos de estos tributos, son los consumos físicos, no el valor de los mismos.

La elaboración de los impuestos devengados parte de las declaraciones-autoliquidaciones. Éstas se clasifican en tres tipos según el signo resultado de la liquidación y de la modalidad de pago o devolución. Si el resultado es negativo o cero, da lugar a una autoliquidación con clave N (Negativa) sin que genere derecho a una devolución. Si el resultado es a favor del contribuyente, puede dejarse a compensar con resultados positivos de períodos posteriores (clave C), dar lugar a una solicitud de devolución (S) o a una renuncia a la devolución (R). Finalmente, si el resultado es a favor de la Hacienda Pública, puede dar lugar a un ingreso (I), una solicitud de aplazamiento (A), un reconocimiento de deuda con solicitud de compensación (P) o una imposibilidad de pago (M). Además, hay que añadir las claves definidas en modalidades de pago específicas, como son las de la Cuenta Corriente Tributaria (clave G para ingresos y V para solicitudes de devolución) y la de los ingresos realizados en formalización por el Estado a través de autoliquidaciones virtuales (clave F).

La forma de elaboración de los impuestos devengados es la siguiente. Para cada modelo de declaración se suman los importes correspondientes a las claves de ingreso (incluidos los de la cuenta corriente tributaria), aplazamiento, reconocimiento de deuda con solicitud de compensación, imposibilidad de pago y formalización. De esta forma se obtienen los impuestos devengados brutos. A éstos se les restan los importes con clave de solicitud de devolución (incluidas las de la cuenta corriente tributaria y minoradas por las renunciaciones) y se obtienen los impuestos devengados netos.

Hay dos excepciones a este proceso general. La primera la constituyen las cuotas diferenciales de los impuestos sobre la renta que se devengan en el ejercicio y se liquidan en el ejercicio siguiente. Hasta que se conocen, las cifras presentadas son estimaciones basadas en los datos de caja o previsiones realizadas a partir de las bases y las retenciones y pagos a cuenta.

La segunda excepción es el IVA en el que la variable de devengo de referencia es el *IVA del periodo*. Esta variable es, básicamente, la diferencia entre el IVA repercutido y el IVA soportado y, por lo tanto, la variable del impuesto que tiene una relación más estrecha con el gasto final sujeto al no estar afectada por las decisiones de las empresas con saldo a su favor respecto a dejar el saldo a compensar o solicitar la devolución, ni tampoco por cambios en la gestión del impuesto (como, por ejemplo, la generalización del derecho a la devolución mensual). No obstante, también se calculan el IVA devengado bruto, las solicitudes de devolución y el IVA devengado neto, siguiendo el criterio general.

7. Representaciones gráficas.

Las representaciones gráficas que figuran en el apartado III responden al siguiente esquema:

- Un primer gráfico en el que se representan, en trazo discontinuo, los ingresos tributarios en millones de euros/mes de los últimos cuatro años. En trazo continuo se muestra la media móvil centrada de dichos ingresos.
- Una segunda figura que contiene, en trazo discontinuo, las tasas de variación anual de los ingresos tributarios en los últimos 7 años. En trazo continuo se ofrece la tasa de variación anual de la media móvil centrada de dichos ingresos.



- Un tercer bloque en el que se incluyen, en trazo discontinuo, las tasas de variación anual de los ingresos tributarios homogéneos en los últimos 7 años. En trazo continuo se ofrece la tasa de variación anual de la media móvil centrada de dichos ingresos.

La presentación de los gráficos siguiendo este esquema se justifica por las peculiaridades de las series de ingresos tributarios que se caracterizan por una elevada estacionalidad derivada principalmente de:

- la periodicidad trimestral de las declaraciones e ingresos de las Pymes por IVA y retenciones sobre rentas del trabajo y de los pagos a cuenta de las empresas personales;
- la particular periodicidad de los pagos a cuenta de Sociedades, ingresados en abril, octubre y diciembre;
- la concentración en dos o tres meses del año de los ingresos por cuota diferencial positiva del IRPF y del Impuesto de Sociedades; y,
- el patrón temporal de las devoluciones realizadas.

Todos estos factores provocan que gran parte de la recaudación anual se acumule en determinados meses. El primero de los gráficos, en el que se presentan los ingresos tributarios en millones de euros, permite ver la diferencia de recaudación entre los distintos meses. En 2012 esa diferencia osciló entre los 6.874 millones € de junio y los 25.741 millones € de octubre. En comparación con la media móvil anual que figura también en dicho gráfico, se puede evaluar la importancia de cada uno de los meses.

La elevada estacionalidad también impide suavizar las tasas de variación interanual con técnicas en las que se da igual importancia a las tasas de todos los meses. Este tipo de técnicas son las que se emplean, por ejemplo, en el informe mensual de *Ventas, Empleo y Salarios en las Grandes Empresas* (accesible en la sección estadística de la web de la A.E.A.T.). A diferencia de éste, el procedimiento adoptado en este IMRT consiste en suavizar primero las series de nivel de los ingresos mensuales (originales u homogéneos) con una media móvil de 12 términos centrada y emplear la tasa anual de esta media móvil como tasa anual suavizada.

Este procedimiento exige previsiones de los ingresos a un horizonte de 6 meses que se obtienen mediante el programa Tramo-SEATS de previsión univariante y teniendo en cuenta las previsiones de cierre del ejercicio. El programa citado, que difunde gratuitamente el Banco de España, es particularmente apropiado para las series de ingresos públicos dada la variedad de *intervenciones* que permite.

8. Ingresos por Delegaciones y Servicios Centrales.

Los ingresos tributarios se presentan en este IMRT (Cuadros 4.1 y 4.2) distribuidos en las 56 Delegaciones, agrupadas cuando procede en Delegaciones Especiales, y los Servicios Centrales.

Como la asignación de contribuyentes a Delegaciones depende del domicilio fiscal, la magnitud recaudatoria de una Delegación no representa necesariamente la magnitud fiscal del territorio de la misma. En 2012 el 47% de los ingresos tributarios correspondían a la Delegación de Madrid, donde tienen su domicilio fiscal un gran número de grandes empresas y retenedores.

Tampoco la variación anual, del mes o acumulada, de los ingresos tributarios gestionados por una Delegación representa necesariamente el dinamismo fiscal o recaudatorio del territorio. A los cinco factores de heterogeneidad destacados anteriormente, se unen en las Delegaciones las perturbaciones causadas por el cambio en el domicilio



fiscal de una gran empresa, contribuyente o retenedor o por los procesos de fusión y absorción de empresas y de creación de grupos fiscales.

Además, los cambios en la mecánica liquidatoria pueden afectar con más intensidad a algunas Delegaciones, como ocurrió en 2005 con las Delegaciones donde se liquidaba el modelo de importaciones y operaciones asimiladas, que, desde abril, dejó de tener importancia recaudatoria.

9. Otras informaciones periódicas y calendario de publicación.

Junto con el contenido habitual, en algunos meses la información se amplía para recoger análisis más detallados de determinados ingresos. Está previsto publicar cuadros adicionales sobre:

- (1) Bases trimestrales de los principales impuestos e ingresos tributarios en términos de devengo, en los informes de los meses de febrero (A1), abril (A3), julio (A7) y octubre (A13);
- (2) Pagos a cuenta del Impuesto sobre Sociedades, en los informes de abril (A2), octubre (A12) y diciembre (A15);
- (3) Cuota diferencial del IRPF, en los informes de mayo (A4), junio (A5), julio (A6), agosto (A8), septiembre (A10), octubre (A11) y noviembre (A14);
- (4) Cuota diferencial del Impuesto sobre Sociedades, en el informe de agosto (A9).

Las fechas previstas de publicación del informe mensual en la web de la A.E.A.T. durante 2013 son las siguientes:

6 de marzo.....	informe de diciembre de 2012
11 de marzo.....	informe de enero de 2013
27 de marzo.....	informe de febrero de 2013
30 de abril.....	informe de marzo de 2013
28 de mayo	informe de abril de 2013
28 de junio	informe de mayo de 2013
30 de julio	informe de junio de 2013
30 de agosto.....	informe de julio de 2013
24 de septiembre.....	informe de agosto de 2013
29 de octubre.....	informe de septiembre de 2013
26 de noviembre.....	informe de octubre de 2013
30 de diciembre.....	informe de noviembre de 2013