



Agencia Tributaria

**INFORME MENSUAL
DE RECAUDACION
TRIBUTARIA**

Agosto 2013



<u>INDICE</u>	<u>Pág.</u>
I. EVOLUCIÓN DE LOS INGRESOS TRIBUTARIOS	1
1. Principales Resultados.....	1
Gráfico R1. Ingresos tributarios homogéneos: tasa anual y MM12.....	1
Gráfico R2. Ingresos tributarios y Demanda interna.....	1
2. Evolución de los principales conceptos.....	3
Cuadro R1. Evolución de los ingresos (totales y homogéneos) y devoluciones por figuras.....	3
Cuadro A8. Campaña IRPF 2012.....	3
Cuadro A9. Evolución de la cuota diferencial bruta de sociedades.....	4
II. CUADROS ESTADÍSTICOS	1
1. Ingresos tributarios por conceptos y distribución entre Administraciones.....	2
Cuadro 1.1. Resumen. Mes y acumulado.....	2
Cuadro 1.2. Evolución. Mes y acumulado.....	3
Cuadro 1.3. Detalle. Mes.....	4
Cuadro 1.4. Detalle. Acumulado.....	5
2. Devoluciones, Participación de las AATT y otras minoraciones. Ingresos brutos.....	6
Cuadro 2.1. Devoluciones, Partic. de las AATT y otras minoraciones. Mes y acumulado.....	6
Cuadro 2.2. Devoluciones. Evolución.....	7
Cuadro 2.3. Participación de las AATT y otras minoraciones. Evolución.....	8
Cuadro 2.4. Ingresos brutos. Mes y acumulado.....	9
3. Ingresos tributarios homogéneos.....	10
Cuadro 3.1. Resumen. Mes y acumulado.....	10
Cuadro 3.2. Evolución.....	11
Cuadro 3.3. Ingresos brutos homogéneos. Mes y acumulado.....	12
4. Ingresos tributarios por conceptos y Centros gestores.....	13
Cuadro 4.1. Mes.....	13-18
Cuadro 4.2. Acumulado (salvo enero).....	19-24



III. GRÁFICOS	1
1. Ingresos Tributarios. Millones de euros, tasa anual y tasa anual homogénea con MM12.....	2
2. IRPF y Sociedades. Millones de euros, tasa anual y tasa anual homogénea con MM12.....	3
3. IVA e II. Especiales. Millones de euros, tasa anual y tasa anual homogénea con MM12.....	4
IV. RESUMEN DE CAMBIOS NORMATIVOS	1-3
V. NOTAS EXPLICATIVAS Y FUENTES	1
1. Medida de los ingresos en términos de caja.....	2
2. Ámbito del Presupuesto de Ingresos No Financieros.....	2
3. Conexión con el Sistema de Autoliquidaciones de la AEAT. Clasificaciones de los ingresos.....	3
4. Sistema de Financiación Territorial.....	3
5. Ingresos tributarios homogéneos.....	4
6. Serie trimestral de bases imponibles de los principales impuestos y de impuestos devengados.....	4
7. Representaciones gráficas.....	5
8. Ingresos por Delegaciones y Servicios Centrales.....	6
9. Otras informaciones periódicas.....	7



I. EVOLUCIÓN DE LOS INGRESOS TRIBUTARIOS

1. Principales resultados

Los ingresos tributarios en agosto alcanzaron los 3.692 millones de euros, lo que supuso un crecimiento del 7,8% (266 millones) respecto al mismo mes de 2012. La subida se explica por el menor volumen de devoluciones realizado (198 millones menos, -4,3%) consecuencia de los menores importes solicitados.

En agosto se produce por primera vez en el año un aumento de los ingresos acumulados: la recaudación entre enero y agosto asciende a 99.905 millones, 239 millones (0,2%) más que los recaudados en el mismo período del año pasado. El crecimiento de las devoluciones todavía sigue siendo más alto de lo que será al final del ejercicio como consecuencia de las altas tasas de crecimiento que se registraron en la primera parte del año. Corrigiendo esta particular evolución de las devoluciones (además de otros factores), los ingresos, en términos homogéneos, se incrementaron hasta agosto un 3,2%.

El peso de la recaudación de agosto en el conjunto del año es uno de los más bajos porque en este mes sólo se producen ingresos de importancia por autoliquidaciones en el Impuesto de Sociedades (cuota diferencial del ejercicio 2012) y en los Impuestos Especiales (Hidrocarburos, Labores del Tabaco y Electricidad). Además de éstos, hay ingresos similares a los de otros meses en el IVA de Importación y en las retenciones por salarios y pensiones de la Administración Central.

Dentro de estas figuras que tienen una recaudación relevante en agosto, destaca el Impuesto de Sociedades cuya declaración anual correspondiente a 2012 presentaron la mayoría de los contribuyentes a finales de julio. Los ingresos hasta agosto por este concepto descendieron ligeramente respecto a 2012 (un 2,2%; en 2012 la caída fue del 21,9%), pero hay que recordar que la evolución de estos ingresos está condicionada por las medidas normativas que afectaron a lo largo del año pasado a los pagos fraccionados y que significaron un adelanto del pago del impuesto.

Gráfico R1
IT HOMOGÉNEOS: tasa anual y MM12

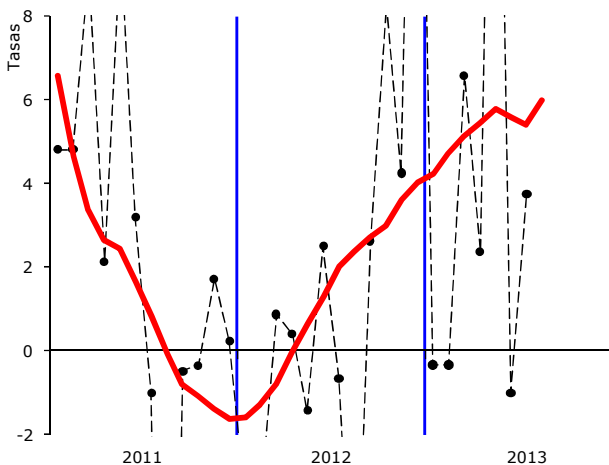
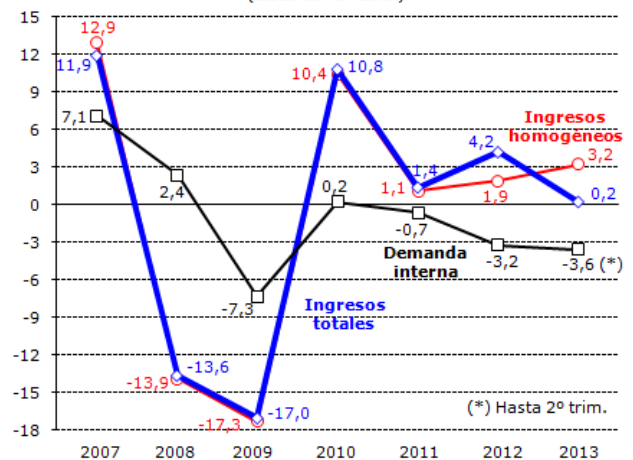


Gráfico R2
ING. TRIBUTARIOS Y DEMANDA INTERNA
(tasas de variación)





Precisamente este hecho se refleja en el impacto de los cambios normativos que se presenta en el Cuadro 0. **Hasta este mes el efecto de las medidas normativas se estima en 8.311 millones**, cifra significativamente inferior a los casi 11.906 millones que se acumulaban hasta julio. La razón de esta reducción del impacto es el efecto negativo en 2013 de las medidas sobre pagos fraccionados del Impuesto de Sociedades puestas en marcha en 2012. Algunas de ellas afectaban tanto al pago como a la cuota de la declaración anual y, por ello, su impacto en 2013 no es grande. Sin embargo, otras medidas sólo tuvieron efecto sobre los pagos, elevándolos, y ahora lo han tenido en sentido contrario sobre la cuota de la declaración anual. La estimación provisional del impacto indica una minoración de dicha cuota cercana a los 2.800 millones, cifra, no obstante, inferior a la prevista. El efecto se ha notado en especial en mayores devoluciones solicitadas que serán efectivas a partir de los últimos meses de este año (en el Cuadro 0 figura ya el impacto completo para hacerlo coincidir con la presentación de la declaración). Además de este cambio, en el IRPF se han ajustado las estimaciones de acuerdo a los primeros resultados obtenidos del análisis de las declaraciones presentadas. **La estimación del impacto del gravamen complementario se cifra ahora en 4.983 millones** (1.052 este año y 3.931 en 2012).

La reducción del impacto en agosto es consecuencia del calendario de presentación de las declaraciones. En los meses finales de 2013 este impacto volverá a elevarse, ya que quedan todavía por recogerse algunos cambios con un efecto significativo en la recaudación. Entre ellos, destaca la limitación de la deducibilidad de los gastos de amortización en los pagos fraccionados del Impuesto sobre Sociedades, medida de la que faltan ocho meses por contabilizar y que tendrá mayor incidencia en un escenario de fuerte aumento de los beneficios declarados por las principales empresas cotizadas. También quedan por recaudarse los ingresos finales derivados de la subida de tipos de IVA (en septiembre y octubre). Asimismo, el impacto negativo sobre las retenciones consecuencia de la ausencia de paga extra en el sector público en 2012, se irá reduciendo en los próximos meses. Faltan además por reconocerse los ingresos del cuarto trimestre vinculados a los nuevos impuestos medioambientales y al gravamen sobre los premios de la lotería. Y finalmente hay que tener en cuenta los ingresos adicionales vinculados a la nueva subida de los Impuestos Especiales de julio de este año.

Cuadro 0
AJUSTES POR IMPACTOS DE CAMBIOS NORMATIVOS

	2013					TOTAL
	IRPF	SOC	IVA	IIEE	OTROS	
TOTAL	1.538	-952	6.217	966	541	8.311
Gravamen complementario	1.381	-356			26	1.052
· Retenciones trabajo	260					260
· Retenciones capital	95	-356				-261
· Retenciones no residentes					26	26
· Cuota anual	1.026					1.026
Supresión de la paga extra en las AAPP	-676					-676
Subida de las retenciones a profesionales	261					261
Eliminación de la compensación por vivienda	430					430
Gravamen sobre premios de loterías	142					142
Medidas sobre los pagos fraccionados de Sociedades		1.800				1.800
Medidas de 2012 sobre la cuota de Sociedades		-2.786				-2.786
Gravamen por revalorización de activos		383				383
Aumento de tipos en el IVA			5.795			5.795
· Ingresos brutos			7.286			7.286
· Devoluciones			1.491			1.491
Aumento del tipo de IVA de la vivienda			422			422
Variación de los tipos en tabaco				105		105
Minoración de devoluciones en el gasóleo profesional				33		33
Hidrocarburos				745		745
Carbón utilizado en la producción eléctrica				83		83
DTE y gravamen sobre dividendos		7			-70	-63
Fiscalidad medioambiental					492	492
Tasas judiciales					93	93



2. Evolución de los principales conceptos

Cuadro R1
EVOLUCION DE INGRESOS (totales y homogéneos) Y DEVOLUCIONES POR FIGURAS
Tasas de variación anual

	2011	2012	2013*	I.12	II.12	III.12	IV.12	I.13	II.13	III.13*
Ingresos tributarios totales	1,4	4,2	0,2	-5,9	-0,7	0,6	21,9	-8,2	3,3	9,0
· I. Renta de las Personas Físicas	4,2	1,2	-2,2	-0,2	5,2	1,1	0,0	-4,3	-7,2	6,9
· I. Sociedades	2,5	29,0	-21,5	---	24,6	-9,2	77,8	---	-6,8	5,7
· I. sobre el Valor Añadido	0,4	2,4	8,4	-9,1	-11,2	5,8	28,4	-2,6	17,8	20,3
· I. Especiales	-4,2	-4,1	4,8	-2,2	-8,4	-3,5	-1,8	-2,2	13,5	2,3
· Resto ingresos	-5,5	11,0	1,2	-12,5	-6,9	8,7	63,4	-4,1	1,4	9,0
Devoluciones	-3,0	-7,9	8,9	18,6	1,9	-4,9	-39,9	45,1	3,1	-14,0
· I. Renta de las Personas Físicas	-12,6	-4,6	0,7	-22,4	-1,9	5,3	-27,0	65,8	3,8	-19,7
· I. Sociedades	-20,3	-10,6	53,5	49,4	16,2	36,3	-72,4	84,1	81,3	-14,7
· I. sobre el Valor Añadido	4,7	-10,4	1,5	12,8	2,1	-14,0	-34,1	29,3	-5,6	-14,8
· I. Especiales	18,3	-33,7	-21,6	-26,5	4,2	-57,1	-44,8	-23,5	-31,8	15,4
· Resto ingresos	27,2	13,5	12,7	32,4	36,6	-7,2	10,2	13,9	15,1	9,9
Ingresos tributarios homogéneos	1,1	1,9	3,2	-2,7	0,5	-0,4	10,0	1,1	5,5	3,7
· I. Renta de las Personas Físicas	3,5	1,6	-1,6	-0,6	8,2	2,9	-1,5	-2,6	-3,6	2,1
· I. Sociedades	-3,7	22,4	-3,2	37,7	24,0	-11,1	53,7	6,1	-5,8	-2,2
· I. sobre el Valor Añadido	2,9	-1,2	12,0	-6,1	-10,3	0,1	13,6	7,6	19,3	11,2
· I. Especiales	-4,4	-3,6	4,7	-1,7	-8,2	-2,9	-1,2	-2,7	13,7	2,4
· Resto ingresos	-5,2	-5,3	1,7	-8,9	-8,6	3,9	-6,6	-6,6	3,2	13,4

*Tasas calculadas para el periodo del trimestre o año del que existe información

- **Hasta agosto los ingresos por IRPF disminuyen un 2,2%.** En términos homogéneos, sin el sesgo a la baja producido por las devoluciones de los primeros meses del año, **los ingresos disminuyen un 1,6%**. En agosto los importes por retenciones son marginales, de manera que no se modifica el diagnóstico de la evolución del impuesto expresado el mes pasado: se observa una progresiva mejora consecuencia de la moderación en la caída de las rentas de los hogares (-3,7% en el primer trimestre y -3,4% en el segundo) vinculada al menor descenso de las rentas salariales y a pesar del mal comportamiento de las rentas de capital.

En el Cuadro A8 se continúa el seguimiento de la Campaña de IRPF. Una vez finalizado en junio el período de pago del primer plazo, los ingresos tienen sólo una pequeña modificación que no altera la tasa de variación ya registrada hasta julio, alta por el ya comentado efecto del gravamen complementario. En cuanto a las devoluciones ya se han devuelto algo más del 80% de los importes solicitados, porcentaje similar al de 2012.

CUADRO A8
CAMPAÑA IRPF 2012
(datos hasta agosto)

	Importe realizado (millones)			Porcentaje realización		
	IRPF 2012	IRPF 2011	%	IRPF 2012	IRPF 2011	Diferencia
INGRESOS	4.408	3.989	10,5%	66,0%	65,1%	0,9%
DEVOLUCIONES	9.140	9.502	-3,8%	80,3%	81,1%	-0,8%
Campaña	8.458	8.759	-3,4%	79,0%	79,8%	-0,7%
Madres trabajadoras	682	743	-8,2%	99,8%	100,0%	-0,1%
CUOTA DIFERENCIAL	-4.733	-5.513	14,2%	100,5%	98,4%	2,0%



- **Los ingresos homogéneos del Impuesto de Sociedades descienden un 3,2% hasta agosto.** Ésta es la tasa adecuada para saber cómo va el impuesto ya que elimina las distorsiones que causa el aumento de las devoluciones de comienzos de año. En agosto hay dos hechos relevantes en el impuesto, aunque apenas hayan cambiado los resultados que se venían observando en los meses anteriores. El primero es la recaudación de la cuota diferencial bruta de las declaraciones del ejercicio 2012 presentadas a finales de julio (correspondientes a los declarantes cuyo ejercicio coincide con el año natural). El Cuadro A9 permite analizar la evolución de estos ingresos en comparación con el año pasado. La cuota bruta en su conjunto disminuye un 9,8%, pero gran parte de este descenso es debido a los otros ingresos que incluyen las actas con ingresos por encima de lo normal en 2012. Los ingresos derivados de las liquidaciones anuales de 2012 caen sólo un 2,2% que, como se ha indicado, es un porcentaje muy inferior al de 2012 y está condicionado por los cambios en los pagos fraccionados. Por tipos de empresa, destaca la recuperación de los ingresos en las Pymes y la práctica estabilización de los grupos consolidados. De acuerdo a las primeras estimaciones, este resultado habría sido posible por la mejora de los beneficios empresariales en 2012 (se calcula un crecimiento en torno al 3%) y por las medidas normativas que han permitido ampliar las bases imponibles (se estima para ellas un crecimiento superior al 16%).

Cuadro A9
EVOLUCIÓN DE LA CUOTA DIFERENCIAL BRUTA DE SOCIEDADES
(datos hasta agosto)

	Recaudación (millones)		Variación 2013/2012	
	2013	2012	millones	tasa (%)
Liquidaciones anuales 2012	3.745	3.831	-86	-2,2
Grandes Empresas y grupos	2.057	2.221	-165	-7,4
· Grupos consolidados	488	495	-8	-1,5
· Resto de Grandes Empresas	1.569	1.726	-157	-9,1
Pymes	1.688	1.609	79	4,9
Otros ingresos	1.725	2.236	-511	-22,8
TOTAL	5.470	6.067	-597	-9,8

El segundo hecho que ha favorecido la evolución del impuesto es el gravamen especial por revalorización de activos, parte del cual se ingresó en julio y que prácticamente se ha completado en agosto hasta alcanzar un total de 383 millones.

- **El IVA crece hasta agosto un 8,4% que se eleva al 12,0% en términos homogéneos.** En este mes sólo se ingresa el IVA de importaciones y, por lo tanto, no hay cambios respecto a lo observado hasta julio y en los meses inmediatamente anteriores: los ingresos del IVA reflejan el impacto de la subida de tipos de septiembre de 2012 y, desde el segundo trimestre, la menor intensidad con la que disminuye el gasto sujeto al impuesto (se redujo un 10,8% en el primer trimestre y un 7,6% en el segundo) gracias a la favorable evolución del gasto en consumo de los hogares.
- **En los Impuestos Especiales los ingresos suben, hasta agosto, un 4,8%.** La tasa es algo inferior a la acumulada hasta julio por el negativo comportamiento en agosto del Impuesto sobre Labores del Tabaco, afectado por los últimos episodios de acaparamiento, y del Impuesto sobre la Electricidad, con caídas en los consumos y en los precios en los últimos meses. Se mantiene, en cambio, la mejora en el Impuesto sobre Hidrocarburos, con un aumento del 13,7% hasta agosto, propiciada por los cambios normativos, pero también por la recuperación en los últimos meses del consumo de carburantes que también se ha apreciado este mes.



II. CUADROS ESTADÍSTICOS



Cuadro 1.1
RESUMEN. MES Y ACUMULADO
(En millones de euros)

EN EL MES	2013			2012			% 13/12	
	Estado	AA.TT.	Total	Estado	AA.TT.	Total	Estado	Total
I. Renta de las Personas Físicas	-2.693	2.776	82	-2.996	2.717	-278	10,1	---
I. Sociedades	2.777		2.777	2.900		2.900	-4,2	-4,2
I. Renta de no Residentes	-689		-689	-651		-651	-5,7	-5,7
Impuestos Medioambientales	0		0	0		0	---	---
Resto Capítulo I	9		9	26		26	-63,5	-63,5
CAP. I IMPUESTOS DIRECTOS	-595	2.776	2.181	-721	2.717	1.996	17,5	9,3
Impuesto sobre el Valor Añadido	-2.593	2.144	-449	-2.338	1.875	-463	-10,9	2,9
+ Importaciones	772		772	724		724	6,7	6,7
+ Operaciones Interiores	-3.365	2.144	-1.221	-3.061	1.875	-1.186	-9,9	-3,0
Impuestos Especiales	632	1.033	1.665	841	804	1.645	-24,8	1,2
+ Alcohol y Bebidas Derivadas	80	34	114	46	32	78	72,7	46,0
+ Cerveza	16	13	29	16	13	29	-3,1	1,3
+ Hidrocarburos	385	521	906	339	387	726	13,5	24,7
+ Labores del Tabaco	154	342	497	422	260	682	-63,5	-27,2
+ Electricidad	-4	121	117	16	112	128	---	-8,4
+ Carbón	0		0	0		0	---	---
+ Otros	2	1	3	2	1	3	-11,5	-6,4
Impuesto sobre primas de seguro	3		3	3		3	-23,6	-23,6
Tráfico exterior	111		111	128		128	-13,4	-13,4
Resto Capítulo II	17		17	0		0	---	---
CAP. II IMPUESTOS INDIRECTOS	-1.831	3.177	1.346	-1.366	2.679	1.314	-34,1	2,5
CAP. III - TASAS Y OTROS INGRESOS	165		165	116		116	42,3	42,3
TOTAL GENERAL	-2.261	5.953	3.692	-1.971	5.397	3.426	-14,7	7,8

DESDE ENERO HASTA EL MES	2013			2012			% 13/12	
	Estado	AA.TT.	Total	Estado	AA.TT.	Total	Estado	Total
I. Renta de las Personas Físicas	22.807	20.928	43.734	11.471	33.253	44.724	98,8	-2,2
I. Sociedades	6.898		6.898	8.786		8.786	-21,5	-21,5
I. Renta de no Residentes	757		757	1.126		1.126	-32,8	-32,8
Impuestos Medioambientales	492		492	0		0	---	---
Resto Capítulo I	118		118	144		144	-18,2	-18,2
CAP. I IMPUESTOS DIRECTOS	31.071	20.928	51.998	21.527	33.253	54.781	44,3	-5,1
Impuesto sobre el Valor Añadido	14.214	17.861	32.075	2.568	27.023	29.592	453,5	8,4
+ Importaciones	6.136		6.136	5.624		5.624	9,1	9,1
+ Operaciones Interiores	8.079	17.861	25.940	-3.056	27.023	23.967	---	8,2
Impuestos Especiales	5.266	7.413	12.679	1.366	10.730	12.097	285,5	4,8
+ Alcohol y Bebidas Derivadas	216	250	466	11	455	466	---	-0,1
+ Cerveza	66	103	168	2	168	170	---	-1,1
+ Hidrocarburos	2.665	3.879	6.544	456	5.299	5.755	484,5	13,7
+ Labores del Tabaco	2.216	2.242	4.458	829	3.888	4.717	167,3	-5,5
+ Electricidad	13	935	948	66	910	976	-80,2	-2,8
+ Carbón	83		83	0		0	---	---
+ Otros	7	5	12	2	10	12	248,3	-1,8
Impuesto sobre primas de seguro	791		791	827		827	-4,3	-4,3
Tráfico exterior	825		825	925		925	-10,8	-10,8
Resto Capítulo II	78		78	65		65	19,7	19,7
CAP. II IMPUESTOS INDIRECTOS	21.174	25.274	46.448	5.751	37.754	43.505	268,2	6,8
CAP. III - TASAS Y OTROS INGRESOS	1.459		1.459	1.380		1.380	5,7	5,7
TOTAL GENERAL	53.704	46.201	99.905	28.659	71.007	99.666	87,4	0,2



Cuadro 1.2: EVOLUCIÓN. MES Y ACUMULADO
(en millones de euros)

	MENSUAL						ACUMULADA					
	IRPF	IS	IVA	IIEE	Resto	TOTAL	IRPF	IS	IVA	IIEE	Resto	TOTAL
2012												
Ene	10.161	117	285	1.605	1.103	13.271	10.161	117	285	1.605	1.103	13.271
Feb	4.644	-504	12.057	1.424	-50	17.572	14.805	-387	12.342	3.029	1.054	30.842
Mar	4.826	76	1.981	1.396	461	8.740	19.631	-311	14.323	4.424	1.515	39.582
Abr	8.346	4.042	6.633	1.669	1.216	21.905	27.977	3.730	20.955	6.093	2.731	61.487
May	2.132	-155	1.827	1.373	64	5.242	30.109	3.576	22.782	7.466	2.796	66.729
Jun	2.803	611	1.318	1.423	718	6.874	32.912	4.187	24.100	8.890	3.514	73.603
Jul	12.090	1.700	5.954	1.562	1.332	22.638	45.002	5.886	30.054	10.452	4.846	96.240
Ago	-278	2.900	-463	1.645	-378	3.426	44.724	8.786	29.592	12.097	4.467	99.666
Sep	7.576	791	6.525	1.689	781	17.363	52.300	9.578	36.117	13.785	5.249	117.029
Oct	7.914	7.702	7.737	1.416	973	25.741	60.214	17.280	43.853	15.201	6.222	142.770
Nov	5.684	-89	3.375	1.544	258	10.772	65.898	17.191	47.228	16.746	6.479	153.542
Dic	4.721	4.244	3.235	1.464	1.361	15.024	70.619	21.435	50.464	18.209	7.840	168.567
2013												
Ene	9.232	-1.134	-332	1.625	1.200	10.591	9.232	-1.134	-332	1.625	1.200	10.591
Feb	4.798	-1.116	11.942	1.365	-158	16.830	14.029	-2.250	11.610	2.990	1.042	27.421
Mar	4.749	93	2.336	1.338	411	8.928	18.778	-2.157	13.946	4.329	1.453	36.349
Abr	7.741	4.514	6.045	1.597	1.155	21.052	26.519	2.358	19.991	5.926	2.608	57.401
May	1.858	-242	2.838	1.543	425	6.421	28.377	2.116	22.829	7.468	3.033	63.822
Jun	2.728	-81	2.640	1.930	447	7.663	31.104	2.034	25.469	9.398	3.480	71.485
Jul	12.548	2.086	7.056	1.616	1.423	24.728	43.652	4.120	32.524	11.014	4.903	96.214
Ago	82	2.777	-449	1.665	-384	3.692	43.734	6.898	32.075	12.679	4.519	99.905
Sep												
Oct												
Nov												
Dic												

TASAS DE VARIACIÓN (%)

	IRPF	IS	IVA	IIEE	Resto	TOTAL	IRPF	IS	IVA	IIEE	Resto	TOTAL
2008	-1,8	-39,1	-14,0	-1,1	-5,0	-13,6	-1,8	-39,1	-14,0	-1,1	-5,0	-13,6
2009	-10,5	-26,1	-30,1	-1,1	-2,2	-17,0	-10,5	-26,1	-30,1	-1,1	-2,2	-17,0
2010	4,9	-19,8	46,2	2,4	5,8	10,8	4,9	-19,8	46,2	2,4	5,8	10,8
2011	4,2	2,5	0,4	-4,2	-5,5	1,4	4,2	2,5	0,4	-4,2	-5,5	1,4
2012	1,2	29,0	2,4	-4,1	11,0	4,2	1,2	29,0	2,4	-4,1	11,0	4,2

	MENSUAL						ACUMULADA					
	IRPF	IS	IVA	IIEE	Resto	TOTAL	IRPF	IS	IVA	IIEE	Resto	TOTAL
2012												
Ene	-4,5	-86,9	-63,4	-7,9	-7,2	-12,9	-4,5	-86,9	-63,4	-7,9	-7,2	-12,9
Feb	1,0	6,0	-6,6	2,3	---	-4,8	-2,8	---	-9,8	-3,3	-17,8	-8,4
Mar	8,7	80,7	-4,2	0,2	2,5	4,1	-0,2	---	-9,1	-2,2	-12,5	-5,9
Abr	-0,5	24,8	-6,3	4,8	2,8	2,0	-0,3	2,6	-8,2	-0,4	-6,3	-3,3
May	17,5	---	-27,1	-12,1	-85,7	-20,3	0,8	-7,8	-10,1	-2,8	-16,9	-4,9
Jun	15,9	388,6	-7,7	-17,4	40,0	10,7	1,9	4,5	-10,0	-5,5	-9,4	-3,6
Jul	3,1	124,0	-6,0	-8,5	164,4	7,6	2,2	23,6	-9,2	-5,9	10,6	-1,2
Ago	---	-44,8	42,0	3,0	---	-51,9	1,5	-12,3	-8,4	-4,8	-17,1	-4,6
Sep	2,4	---	12,1	-4,7	---	15,7	1,6	-3,6	-5,3	-4,8	-4,1	-2,1
Oct	-1,8	34,7	5,1	-7,4	14,1	9,5	1,1	10,4	-3,6	-5,0	-1,7	-0,2
Nov	-0,1	91,4	27,6	4,8	48,8	20,5	1,0	17,6	-1,9	-4,2	-0,3	1,0
Dic	3,2	112,7	175,9	-2,6	142,8	53,2	1,2	29,0	2,4	-4,1	11,0	4,2
2013												
Ene	-9,1	---	---	1,3	8,7	-20,2	-9,1	---	---	1,3	8,7	-20,2
Feb	3,3	-121,5	-1,0	-4,2	-219,1	-4,2	-5,2	-481,0	-5,9	-1,3	-1,1	-11,1
Mar	-1,6	22,4	18,0	-4,1	-10,8	2,2	-4,3	---	-2,6	-2,2	-4,1	-8,2
Abr	-7,3	11,7	-8,9	-4,3	-5,0	-3,9	-5,2	-36,8	-4,6	-2,7	-4,5	-6,6
May	-12,8	-56,7	55,3	12,4	---	22,5	-5,8	-40,8	0,2	0,0	8,5	-4,4
Jun	-2,7	---	100,2	35,6	-37,7	11,5	-5,5	-51,4	5,7	5,7	-1,0	-2,9
Jul	3,8	22,7	18,5	3,4	6,9	9,2	-3,0	-30,0	8,2	5,4	1,2	0,0
Ago	---	-4,2	2,9	1,2	-1,5	7,8	-2,2	-21,5	8,4	4,8	1,2	0,2
Sep												
Oct												
Nov												
Dic												

(En miles de euros)

DESIGNACIÓN DE LOS INGRESOS	RECAUDACIÓN								%	
	AÑO 2013				AÑO 2012					
	ESTADO	CC.AA.	CC.LL.	TOTAL	ESTADO	CC.AA.	CC.LL.	TOTAL	ESTADO	TOTAL
I R P F	-2.693.404	2.715.606	60.190	82.392	-2.995.831	2.660.384	57.098	-278.349	---	---
- Retenciones trabajo	760.239			760.239	605.293			605.293	25,6	25,6
- Retenciones de arrendamientos	17.193			17.193	18.082			18.082	-4,9	-4,9
- Retenciones Fondos Inversión	747			747	951			951	-21,5	-21,5
- Retenciones capital	14.553			14.553	9.221			9.221	57,8	57,8
- Gravamen s/Loterías	0			0	0			0	---	---
- Pagos fraccionados	15.284			15.284	15.082			15.082	1,3	1,3
- Cuota diferencial IRPF	-712.358			-712.358	-913.712			-913.712	---	---
- Otras devoluciones y minoraciones	-2.789.062	2.715.606	60.190	-13.266	-2.730.748	2.660.384	57.098	-13.266	---	---
Impuesto sobre Sociedades	2.777.460			2.777.460	2.899.950			2.899.950	-4,2	-4,2
- Retenciones de arrendamientos	2.025			2.025	1.970			1.970	2,8	2,8
- Retenciones Fondos Inversión	317			317	406			406	-21,9	-21,9
- Retenciones capital	-955.703			-955.703	-891.917			-891.917	---	---
- Gravamen s/Loterías	0			0	0			0	---	---
- Grav.Esp. s/Dividendos	1			1	115			115	-99,1	-99,1
- Grav. s/Revalorización Activos	131.342			131.342	0			0	---	---
- Pagos fraccionados	5.934			5.934	8.115			8.115	-26,9	-26,9
- Cuota diferencial Sociedades	3.593.544			3.593.544	3.781.261			3.781.261	-5,0	-5,0
Impuesto Renta no Residentes	-688.567			-688.567	-651.242			-651.242	---	---
- Retenciones y Otros	-768.069			-768.069	-720.040			-720.040	---	---
- Cuota diferencial	79.502			79.502	68.798			68.798	15,6	15,6
- Impuestos Medioambientales	316			316	0			0	---	---
Resto del Capitulo I	9.446			9.446	25.872			25.872	-63,5	-63,5
TOTAL CAPITULO I	-594.749	2.715.606	60.190	2.181.047	-721.251	2.660.384	57.098	1.996.231	---	9,3
I V A	-2.593.235	2.096.646	47.495	-449.094	-2.337.706	1.760.711	114.425	-462.570	---	---
- IVA Bruto	1.274.967			1.274.967	1.237.057			1.237.057	3,1	3,1
- Importaciones	772.494			772.494	723.779			723.779	6,7	6,7
- Operaciones Interiores	502.473			502.473	513.278			513.278	-2,1	-2,1
- Devoluciones	1.724.061			1.724.061	1.699.627			1.699.627	1,4	1,4
- Participación AA.TT.	2.144.141	2.096.646	47.495		1.875.136	1.760.711	114.425		14,3	
Impuestos Especiales	631.955	1.016.107	16.832	1.664.894	840.732	801.612	2.670	1.645.014	-24,8	1,2
- Alcohol	79.693	33.463	738	113.894	46.142	31.568	312	78.022	72,7	46,0
- Cerveza	15.571	13.102	294	28.967	16.071	12.282	241	28.594	-3,1	1,3
- Productos intermedios	1.730	750	17	2.497	1.938	703	8	2.649	-10,7	-5,7
- Hidrocarburos	384.645	512.749	8.375	905.769	338.879	386.257	987	726.123	13,5	24,7
- Labores del Tabaco	154.049	335.089	7.408	496.546	421.742	259.066	1.122	681.930	-63,5	-27,2
- Electricidad	-3.994	120.954	0	116.960	15.914	111.736	0	127.650	---	-8,4
- Carbón	236			236	0			0	---	---
- Otros	25			25	46			46	-45,7	-45,7
Primas de Seguros	2.636			2.636	3.451			3.451	-23,6	-23,6
Tráfico exterior	110.517			110.517	127.588			127.588	-13,4	-13,4
Imp. actividades juego. Estado	16.527			16.527	0			0	---	---
Resto Capitulo II	459			459	265			265	73,2	73,2
TOTAL CAPITULO II	-1.831.141	3.112.753	64.327	1.345.939	-1.365.670	2.562.323	117.095	1.313.748	---	2,5
Tasa Radioeléctrica	-2.608			-2.608	-7.787			-7.787	---	---
Otras Tasas	45.582			45.582	36.340			36.340	25,4	25,4
Resto del Capitulo III	121.743			121.743	87.181			87.181	39,6	39,6
TOTAL CAPITULO III	164.717			164.717	115.734			115.734	42,3	42,3
TOTAL INGRESOS TRIBUTARIOS	-2.261.173	5.828.359	124.517	3.691.703	-1.971.187	5.222.707	174.193	3.425.713	---	7,8

(En miles de euros)

DESIGNACIÓN DE LOS INGRESOS	RECAUDACIÓN								%	
	AÑO 2013				AÑO 2012					
	ESTADO	CC.AA.	CC.LL.	TOTAL	ESTADO	CC.AA.	CC.LL.	TOTAL	ESTADO	TOTAL
I R P F	22.806.634	20.441.068	486.703	43.734.405	11.470.834	32.758.381	494.800	44.724.015	98,8	-2,2
- Retenciones trabajo	42.278.038			42.278.038	42.951.319			42.951.319	-1,6	-1,6
- Retenciones de arrendamientos	1.367.910			1.367.910	1.417.975			1.417.975	-3,5	-3,5
- Retenciones Fondos Inversión	210.226			210.226	195.521			195.521	7,5	7,5
- Retenciones capital	2.997.280			2.997.280	3.570.533			3.570.533	-16,1	-16,1
- Gravamen s/Loterías	140.872			140.872	0			0	---	---
- Pagos fraccionados	1.373.797			1.373.797	1.530.785			1.530.785	-10,3	-10,3
- Cuota diferencial IRPF	-4.438.847			-4.438.847	-4.835.988			-4.835.988	---	---
- Otras devoluciones y minoraciones	-21.122.642	20.441.068	486.703	-194.871	-33.359.311	32.758.381	494.800	-106.130	---	---
Impuesto sobre Sociedades	6.897.547			6.897.547	8.786.429			8.786.429	-21,5	-21,5
- Retenciones de arrendamientos	525.708			525.708	552.836			552.836	-4,9	-4,9
- Retenciones Fondos Inversión	89.418			89.418	83.136			83.136	7,6	7,6
- Retenciones capital	1.218.138			1.218.138	1.492.496			1.492.496	-18,4	-18,4
- Gravamen s/Loterías	926			926	0			0	---	---
- Grav.Esp. s/Dividendos	8.991			8.991	1.586			1.586	466,9	466,9
- Grav. s/Revalorización Activos	383.043			383.043	0			0	---	---
- Pagos fraccionados	3.899.293			3.899.293	3.181.383			3.181.383	22,6	22,6
- Cuota diferencial Sociedades	772.030			772.030	3.474.992			3.474.992	-77,8	-77,8
Impuesto Renta no Residentes	756.757			756.757	1.126.438			1.126.438	-32,8	-32,8
- Retenciones y Otros	868.903			868.903	1.071.580			1.071.580	-18,9	-18,9
- Cuota diferencial	-112.146			-112.146	54.858			54.858	---	---
- Impuestos Medioambientales	492.143			492.143	0			0	---	---
Resto del Capitulo I	117.502			117.502	143.733			143.733	-18,2	-18,2
TOTAL CAPITULO I	31.070.583	20.441.068	486.703	51.998.354	21.527.434	32.758.381	494.800	54.780.615	44,3	-5,1
I V A	14.214.400	17.437.731	423.228	32.075.359	2.568.012	26.579.432	444.057	29.591.501	453,5	8,4
- IVA Bruto	49.943.944			49.943.944	47.192.184			47.192.184	5,8	5,8
- Importaciones	6.138.931			6.138.931	5.627.881			5.627.881	9,1	9,1
- Operaciones Interiores	43.805.013			43.805.013	41.564.303			41.564.303	5,4	5,4
- Devoluciones	17.868.585			17.868.585	17.600.683			17.600.683	1,5	1,5
- Participación AA.TT.	17.860.959	17.437.731	423.228	17.860.959	27.023.489	26.579.432	444.057	27.023.489	-33,9	-33,9
Impuestos Especiales	5.265.788	7.287.646	125.073	12.678.507	1.366.132	10.617.441	112.941	12.096.514	285,5	4,8
- Alcohol	216.158	244.275	5.323	465.756	10.976	449.969	5.272	466.217	---	-0,1
- Cerveza	65.796	100.496	2.105	168.397	2.286	165.925	2.112	170.323	---	-1,1
- Productos intermedios	7.105	5.208	116	12.429	1.962	10.164	119	12.245	262,1	1,5
- Hidrocarburos	2.665.067	3.818.151	60.404	6.543.622	455.927	5.241.313	57.699	5.754.939	484,5	13,7
- Labores del Tabaco	2.216.422	2.184.475	57.125	4.458.022	829.274	3.840.229	47.739	4.717.242	167,3	-5,5
- Electricidad	13.003	935.041	0	948.044	65.761	909.841	0	975.602	-80,2	-2,8
- Carbón	82.697			82.697	0			0	---	---
- Otros	-460			-460	-54			-54	---	---
Primas de Seguros	791.277			791.277	827.160			827.160	-4,3	-4,3
Tráfico exterior	825.157			825.157	924.724			924.724	-10,8	-10,8
Imp. actividades juego. Estado	67.759			67.759	53.937			53.937	25,6	25,6
Resto Capitulo II	9.810			9.810	10.867			10.867	-9,7	-9,7
TOTAL CAPITULO II	21.174.191	24.725.377	548.301	46.447.869	5.750.832	37.196.873	556.998	43.504.703	268,2	6,8
Tasa Radioeléctrica	126.841			126.841	88.351			88.351	43,6	43,6
Otras Tasas	524.399			524.399	537.661			537.661	-2,5	-2,5
Resto del Capitulo III	807.774			807.774	754.430			754.430	7,1	7,1
TOTAL CAPITULO III	1.459.014			1.459.014	1.380.442			1.380.442	5,7	5,7
TOTAL INGRESOS TRIBUTARIOS	53.703.788	45.166.445	1.035.004	99.905.237	28.658.708	69.955.254	1.051.798	99.665.760	87,4	0,2



**2. DEVOLUCIONES, PARTICIPACIÓN DE LAS AA.TT. Y OTRAS
MINORACIONES. INGRESOS BRUTOS**

Cuadro 2.1

DEVOLUCIONES, PARTICIPACIÓN DE LAS AA.TT. Y OTRAS MINORACIONES. MES Y ACUMULADO

(En millones de euros)

	PERIODO: MES DE AGOSTO				PERIODO: ENERO-AGOSTO			
	2013	2012	Comparación 13/12		2013	2012	Comparación 13/12	
			Diferencia	%			Diferencia	%
I. Renta de las Personas Físicas	856	1.094	-238	-21,8	9.958	9.889	69	0,7
+ Cuota diferencial	853	1.039	-186	-17,9	9.900	9.788	112	1,1
+ Otras devoluciones	3	55	-52	-94,9	58	101	-43	-42,4
+ D. G. del Tesoro y Política Financiera	0	0	0	---	0	0	0	---
I. Sociedades	979	1.006	-27	-2,7	7.176	4.675	2.501	53,5
+ Cuota diferencial	20	111	-91	-82,2	4.781	2.592	2.189	84,4
+ Otras devoluciones	0	0	0	58,3	85	8	76	---
+ D. G. del Tesoro y Política Financiera	959	894	64	7,2	2.311	2.074	236	11,4
I. Renta de no Residentes	808	736	72	9,7	2.237	1.871	367	19,6
+ Otras devoluciones	24	5	19	418,0	345	153	192	125,5
+ D. G. del Tesoro y Política Financiera	784	732	53	7,2	1.892	1.718	175	10,2
Impuesto sobre el Valor Añadido	1.724	1.700	24	1,4	17.869	17.601	268	1,5
+ Anuales y otras	683	865	-182	-21,1	4.841	5.631	-789	-14,0
+ Mensuales	1.041	834	207	24,8	12.169	11.117	1.052	9,5
+ Ajuste País Vasco	0	0	0	---	542	514	28	5,5
+ Ajuste Navarra	0	0	0	---	316	339	-23	-6,8
Impuestos Especiales	11	10	0	2,8	188	240	-52	-21,6
Otras devoluciones	35	64	-29	-45,8	330	407	-77	-18,9
TOTAL DEVOLUCIONES	4.412	4.609	-198	-4,3	37.758	34.682	3.077	8,9

I. Renta de las Personas Físicas	2.789	2.731	58	2,1	21.123	33.359	-12.237	-36,7
+ Asignación tributaria Iglesia Católica	13	13	0	0,0	195	106	89	83,6
+ Participación AA.TT. en el IRPF	2.776	2.717	58	2,1	20.928	33.253	-12.325	-37,1
Participación de las AA.TT. en el IVA	2.144	1.875	269	14,3	17.861	27.023	-9.163	-33,9
Participación de las AA.TT. en II.EE.	1.033	804	229	28,4	7.413	10.730	-3.318	-30,9
TOTAL MINORACIONES	5.966	5.410	556	10,3	46.396	71.113	-24.717	-34,8

I. Renta de las Personas Físicas	3.645	3.824	-180	-4,7	31.081	43.248	-12.167	-28,1
I. Sociedades	979	1.006	-27	-2,7	7.176	4.675	2.501	53,5
I. Renta de no Residentes	808	736	72	9,7	2.237	1.871	367	19,6
Impuesto sobre el Valor Añadido	3.868	3.575	293	8,2	35.730	44.624	-8.895	-19,9
Impuestos Especiales	1.043	815	229	28,1	7.601	10.970	-3.369	-30,7
Otras devoluciones	35	64	-29	-45,8	330	407	-77	-18,9
TOTAL DEVOLUCIONES Y MINORACIONES	10.378	10.020	358	3,6	84.155	105.795	-21.640	-20,5



Cuadro 2.2
DEVOLUCIONES. EVOLUCIÓN
(en millones de euros)

	MENSUAL						ACUMULADA					
	IRPF	IS	IVA	IIEE	Resto	TOTAL	IRPF	IS	IVA	IIEE	Resto	TOTAL
2012												
Ene	226	1.290	1.318	11	127	2.973	226	1.290	1.318	11	127	2.973
Feb	199	956	1.182	19	644	3.000	425	2.246	2.500	30	772	5.974
Mar	156	214	2.378	36	77	2.861	581	2.460	4.878	67	849	8.835
Abr	853	131	2.341	58	44	3.427	1.434	2.591	7.219	124	893	12.262
May	2.587	562	2.416	31	446	6.043	4.022	3.153	9.635	156	1.339	18.304
Jun	3.022	96	3.097	44	86	6.345	7.044	3.249	12.732	200	1.425	24.650
Jul	1.752	420	3.169	30	52	5.423	8.796	3.669	15.901	229	1.477	30.072
Ago	1.094	1.006	1.700	10	800	4.609	9.889	4.675	17.601	240	2.278	34.682
Sep	498	39	1.407	23	44	2.011	10.387	4.714	19.008	262	2.321	36.693
Oct	445	46	1.669	32	66	2.258	10.832	4.759	20.677	294	2.388	38.950
Nov	479	624	1.534	8	479	3.124	11.311	5.383	22.212	302	2.866	42.075
Dic	248	79	1.499	62	53	1.941	11.560	5.462	23.711	364	2.919	44.016
2013												
Ene	625	2.731	1.973	6	99	5.435	625	2.731	1.973	6	99	5.435
Feb	194	1.514	1.782	6	779	4.274	819	4.244	3.756	12	879	9.709
Mar	144	285	2.550	39	89	3.108	963	4.529	6.306	51	967	12.817
Abr	1.190	241	3.182	34	86	4.734	2.153	4.771	9.488	85	1.054	17.551
May	2.801	648	1.984	20	481	5.934	4.955	5.418	11.473	105	1.535	23.485
Jun	2.718	542	2.249	37	96	5.642	7.673	5.961	13.722	142	1.630	29.127
Jul	1.429	237	2.423	36	94	4.219	9.103	6.198	16.145	177	1.725	33.347
Ago	856	979	1.724	11	843	4.412	9.958	7.176	17.869	188	2.567	37.758
Sep												
Oct												
Nov												
Dic												

TASAS DE VARIACIÓN (%)

	IRPF	IS	IVA	IIEE	Resto	TOTAL	IRPF	IS	IVA	IIEE	Resto	TOTAL
2008	18,4	42,6	2,2	-9,6	1,0	9,7	18,4	42,6	2,2	-9,6	1,0	9,7
2009	8,0	20,0	13,6	31,1	14,8	13,1	8,0	20,0	13,6	31,1	14,8	13,1
2010	-6,0	-3,7	-30,5	9,6	27,6	-19,3	-6,0	-3,7	-30,5	9,6	27,6	-19,3
2011	-12,6	-20,3	4,7	18,3	27,2	-3,0	-12,6	-20,3	4,7	18,3	27,2	-3,0
2012	-4,6	-10,6	-10,4	-33,7	13,5	-7,9	-4,6	-10,6	-10,4	-33,7	13,5	-7,9

	MENSUAL						ACUMULADA					
	IRPF	IS	IVA	IIEE	Resto	TOTAL	IRPF	IS	IVA	IIEE	Resto	TOTAL
2012												
Ene	-32,4	236,4	65,7	49,3	164,8	89,5	-32,4	236,4	65,7	49,3	164,8	89,5
Feb	-13,7	-8,0	7,5	-12,4	30,2	4,0	-24,8	57,9	31,9	3,6	42,1	34,1
Mar	-15,0	-4,5	-2,1	-40,8	-21,4	-4,5	-22,4	49,4	12,8	-26,5	32,4	18,6
Abr	3,3	-21,1	-3,6	-22,4	-13,9	-3,4	-8,9	42,9	6,9	-24,7	29,0	11,5
May	0,6	322,0	8,3	26,3	---	20,3	-3,0	62,0	7,3	-18,0	77,0	14,2
Jun	-5,3	-74,8	2,0	54,3	-71,8	-8,6	-4,0	39,7	5,9	-8,6	34,1	7,3
Jul	-11,1	348,5	-3,7	-25,3	-49,2	-1,4	-5,5	51,7	3,9	-11,2	26,7	5,7
Ago	57,5	---	-16,8	-59,3	---	55,4	-1,2	81,6	1,4	-15,5	87,6	10,3
Sep	-2,1	-95,3	-28,5	-72,0	-94,6	-52,1	-1,2	38,6	-1,6	-28,0	14,4	3,0
Oct	-18,8	-3,9	-6,8	-72,7	107,2	-10,9	-2,1	38,0	-2,1	-38,8	15,9	2,1
Nov	-8,0	-63,9	-18,1	-69,8	24,4	-31,1	-2,3	4,0	-3,4	-40,5	17,2	-1,5
Dic	-53,9	-91,6	-56,8	50,8	-58,0	-62,0	-4,6	-10,6	-10,4	-33,7	13,5	-7,9
2013												
Ene	176,3	111,6	49,8	-45,7	-22,1	82,8	176,3	111,6	49,8	-45,7	-22,1	82,8
Feb	-2,6	58,3	50,7	-69,9	21,0	42,5	92,7	88,9	50,2	-60,9	13,8	62,5
Mar	-7,5	33,5	7,3	7,6	15,0	8,6	65,8	84,1	29,3	-23,5	13,9	45,1
Abr	39,5	83,9	35,9	-41,8	96,7	38,1	50,1	84,1	31,4	-32,0	18,0	43,1
May	8,3	15,2	-17,9	-35,8	7,9	-1,8	23,2	71,8	19,1	-32,8	14,6	28,3
Jun	-10,0	466,3	-27,4	-15,7	10,9	-11,1	8,9	83,4	7,8	-29,0	14,4	18,2
Jul	-18,4	-43,6	-23,5	19,7	80,9	-22,2	3,5	68,9	1,5	-22,7	16,8	10,9
Ago	-21,8	-2,7	1,4	2,8	5,3	-4,3	0,7	53,5	1,5	-21,6	12,7	8,9
Sep												
Oct												
Nov												
Dic												



Cuadro 2.3
PARTICIPACIÓN DE LAS AA.TT. Y OTRAS MINORACIONES. EVOLUCIÓN
(en millones de euros)

	MENSUAL						ACUMULADA					
	PARTICIPACIÓN DE LAS AA.TT.				ASIG. I.C.	MINOR.	PARTICIPACIÓN DE LAS AA.TT.				ASIG. I.C.	MINOR.
	IRPF	IVA	IIEE	TOTAL	IRPF	TOTAL	IRPF	IVA	IIEE	TOTAL	IRPF	TOTAL
2012												
Ene	2.905	1.900	1.049	5.853	13	5.867	2.905	1.900	1.049	5.853	13	5.867
Feb	2.905	1.900	1.049	5.853	13	5.867	5.810	3.799	2.098	11.707	27	11.733
Mar	2.905	1.900	1.049	5.853	13	5.867	8.714	5.699	3.147	17.560	40	17.600
Abr	2.905	1.900	1.049	5.853	13	5.867	11.619	7.599	4.196	23.414	53	23.467
May	2.908	1.957	1.049	5.914	13	5.927	14.527	9.556	5.245	29.328	66	29.394
Jun	2.907	1.958	1.049	5.915	13	5.928	17.434	11.514	6.294	35.242	80	35.322
Jul	13.101	13.635	3.632	30.368	13	30.381	30.536	25.148	9.926	65.610	93	65.703
Ago	2.717	1.875	804	5.397	13	5.410	33.253	27.023	10.730	71.007	106	71.113
Sep	2.718	1.764	804	5.285	13	5.299	35.971	28.787	11.534	76.292	119	76.412
Oct	2.718	1.764	804	5.286	13	5.299	38.689	30.551	12.338	81.578	133	81.711
Nov	2.699	1.764	784	5.247	13	5.260	41.388	32.315	13.122	86.825	146	86.970
Dic	2.711	1.764	803	5.278	13	5.291	44.099	34.079	13.924	92.102	159	92.262
2013												
Ene	2.774	2.144	1.033	5.951	101	6.052	2.774	2.144	1.033	5.951	101	6.052
Feb	2.776	2.144	1.033	5.953	13	5.966	5.550	4.288	2.066	11.904	114	12.018
Mar	2.776	2.144	1.033	5.953	13	5.966	8.325	6.432	3.099	17.856	128	17.984
Abr	2.776	2.144	1.033	5.953	13	5.966	11.101	8.576	4.132	23.809	141	23.950
May	2.776	2.144	1.033	5.953	13	5.966	13.877	10.720	5.164	29.762	154	29.916
Jun	2.776	2.144	1.033	5.953	14	5.967	16.653	12.864	6.197	35.715	168	35.883
Jul	1.499	2.852	182	4.534	13	4.547	18.152	15.717	6.380	40.249	182	40.430
Ago	2.776	2.144	1.033	5.953	13	5.966	20.928	17.861	7.413	46.201	195	46.396
Sep												
Oct												
Nov												
Dic												

TASAS DE VARIACIÓN (%)

	MENSUAL						ACUMULADA					
	PARTICIPACIÓN DE LAS AA.TT.				ASIG. I.C.	MINOR.	PARTICIPACIÓN DE LAS AA.TT.				ASIG. I.C.	MINOR.
	IRPF	IVA	IIEE	TOTAL	IRPF	TOTAL	IRPF	IVA	IIEE	TOTAL	IRPF	TOTAL
2008	16,4	4,5	0,4	9,1	0,3	9,1	16,4	4,5	0,4	9,1	0,3	9,1
2009	19,7	-23,0	10,3	1,8	62,3	1,9	19,7	-23,0	10,3	1,8	62,3	1,9
2010	-17,3	-40,5	2,8	-21,0	4,6	-20,9	-17,3	-40,5	2,8	-21,0	4,6	-20,9
2011	31,1	126,1	33,6	52,7	31,9	52,6	31,1	126,1	33,6	52,7	31,9	52,6
2012	21,6	42,3	10,1	26,4	-53,5	26,0	21,6	42,3	10,1	26,4	-53,5	26,0
2012												
Ene	-5,9	-5,5	-0,4	-4,8	-87,6	-6,3	-5,9	-5,5	-0,4	-4,8	-87,6	-6,3
Feb	-5,9	-5,5	-0,4	-4,8	0,0	-4,8	-5,9	-5,5	-0,4	-4,8	-77,9	-5,5
Mar	-5,9	-5,5	-0,4	-4,8	0,0	-4,8	-5,9	-5,5	-0,4	-4,8	-70,1	-5,3
Abr	-5,9	-5,5	-0,4	-4,8	0,0	-4,8	-5,9	-5,5	-0,4	-4,8	-63,8	-5,2
May	-5,8	-2,7	-0,4	-3,9	0,0	-3,8	-5,9	-5,0	-0,4	-4,6	-58,5	-4,9
Jun	-5,8	-2,6	-0,4	-3,8	-3,8	-3,8	-5,9	-4,6	-0,4	-4,5	-54,1	-4,7
Jul	---	---	---	---	0,0	---	41,3	78,7	34,6	52,4	-50,3	51,9
Ago	-12,0	-6,7	-23,7	-12,3	0,0	-12,2	34,7	68,0	27,3	44,3	-46,9	43,9
Sep	-12,0	-12,3	-23,8	-14,1	0,0	-14,1	29,5	59,1	21,6	37,8	-44,0	37,5
Oct	18,0	-3,6	-24,1	1,8	0,0	1,8	28,6	53,3	17,0	34,7	-41,4	34,4
Nov	-12,6	-12,3	-25,6	-14,7	0,0	-14,7	24,8	47,3	13,2	30,2	-39,2	29,9
Dic	-12,2	-12,3	-23,8	-14,2	-87,0	-15,4	21,6	42,3	10,1	26,4	-53,5	26,0
2013												
Ene	-4,5	12,9	-1,5	1,7	---	3,2	-4,5	12,9	-1,5	1,7	---	3,2
Feb	-4,4	12,9	-1,5	1,7	0,0	1,7	-4,5	12,9	-1,5	1,7	---	2,4
Mar	-4,4	12,9	-1,5	1,7	0,0	1,7	-4,5	12,9	-1,5	1,7	---	2,2
Abr	-4,4	12,9	-1,5	1,7	0,0	1,7	-4,5	12,9	-1,5	1,7	---	2,1
May	-4,6	9,6	-1,6	0,7	0,0	0,7	-4,5	12,2	-1,5	1,5	---	1,8
Jun	-4,5	9,5	-1,6	0,6	6,6	0,7	-4,5	11,7	-1,5	1,3	---	1,6
Jul	-88,6	-79,1	-95,0	-85,1	0,0	-85,0	-40,6	-37,5	-35,7	-38,7	95,6	-38,5
Ago	2,1	14,3	28,4	10,3	0,0	10,3	-37,1	-33,9	-30,9	-34,9	83,6	-34,8
Sep												
Oct												
Nov												
Dic												



Cuadro 2.4
INGRESOS BRUTOS. MES Y ACUMULADO
(En millones de euros)

	PERIODO: MES DE AGOSTO			PERIODO: ENERO-AGOSTO		
	2013	2012	%	2013	2012	%
I. Renta de las Personas Físicas	951	828	14,8	53.887	54.719	-1,5
- Retenciones de trabajo	763	660	15,6	42.323	43.041	-1,7
- Administraciones Públicas	436	351	24,2	11.473	11.530	-0,5
- Grandes Empresas	161	161	-0,1	18.693	19.274	-3,0
- PYME	8	11	-22,6	10.588	10.884	-2,7
- Otros ingresos	158	137	15,0	1.569	1.353	16,0
- Cuota Diferencial Bruta	140	125	12,4	5.461	4.952	10,3
I. Sociedades	3.756	3.906	-3,8	14.074	13.461	4,6
- Cuota Diferencial Bruta	3.613	3.892	-7,2	5.553	6.067	-8,5
Impuesto sobre el Valor Añadido	1.275	1.237	3,1	49.944	47.192	5,8
- Importación	772	724	6,7	6.139	5.628	9,1
- Grandes Empresas	72	70	2,5	26.076	24.056	8,4
- PYME	30	54	-43,6	13.766	13.811	-0,3
- Otros Ingresos	401	390	2,8	3.963	3.697	7,2
Impuestos Especiales	1.675	1.655	1,2	12.866	12.336	4,3
Resto de Ingresos	459	422	8,7	7.087	6.745	5,1
INGRESOS TRIBUTARIOS BRUTOS	8.117	8.048	0,8	137.859	134.454	2,5



3. INGRESOS TRIBUTARIOS HOMOGÉNEOS

Cuadro 3.1
RESUMEN. MES Y ACUMULADO
(En millones de euros)

	PERIODO: MES DE AGOSTO			PERIODO: ENERO-AGOSTO		
	2013	2012	%	2013	2012	%
IRPF, ingresos totales	82	-278	---	43.734	44.724	-2,2
<i>Total ajustes</i>	15	248	-94,1	242	-15	---
+ Ajuste ritmo devol. al de una campaña tipo	150	317	-52,6	205	-154	---
+ Corrección retenciones trabajo AA.PP.	-149	-83	-80,3	-158	33	---
+ Otros conceptos	13	13	0,0	195	106	83,6
IRPF, ingresos homogéneos	97	-30	---	43.976	44.709	-1,6
I. SOCIEDADES	2.777	2.900	-4,2	6.898	8.786	-21,5
<i>Total ajustes</i>	824	892	-7,6	2.578	1.005	156,5
+ Ajuste ritmo devol. al de una campaña tipo	-3	-2	-38,6	2.985	1.017	193,4
+ Corrección retenciones Deuda Pública	959	894	7,2	-14	-11	-27,2
+ Otros conceptos	-131	0	---	-393	-2	---
IS, ingresos homogéneos	3.602	3.792	-5,0	9.476	9.791	-3,2
IVA, ingresos totales	-449	-463	2,9	32.075	29.592	8,4
<i>Total ajustes</i>	284	118	140,6	2.035	855	137,9
+ Ajuste ritmo devol. al de una campaña tipo	284	118	140,6	2.035	855	137,9
+ Otros conceptos	0	0	---	0	0	---
IVA, ingresos homogéneos	-165	-344	52,1	34.110	30.447	12,0
IIEE, ingresos totales	1.665	1.645	1,2	12.679	12.097	4,8
<i>Total ajustes</i>	50	48	3,2	329	325	1,2
+ Rec. I.E. Tabaco en País Vasco y Navarra	50	48	3,2	329	325	1,2
IIEE, ingresos homogéneos	1.715	1.693	1,3	13.007	12.421	4,7
Resto de Ingresos	-384	-378	-1,5	4.519	4.467	1,2
<i>Total ajustes</i>	787	720	9,2	-136	-155	12,5
+ Corrección retenciones Deuda Pública	784	732	7,2	-9	3	---
+ Corrección tasa reserva dom. pub. radioel.	3	8	-66,5	-127	-88	-43,6
+ Otros conceptos	0	-19	100,0	0	-70	100,0
Resto de Ingresos homogéneos	403	342	17,8	4.383	4.312	1,7
TOTAL INGRESOS TRIBUTARIOS HOMOGÉNEOS	5.651	5.452	3,6	104.953	101.680	3,2



INGRESOS TRIBUTARIOS HOMOGÉNEOS

Cuadro 3.2: EVOLUCIÓN
(en millones de euros)

	MENSUAL						ACUMULADA					
	IRPF	IS	IVA	IIEE	Resto	TOTAL	IRPF	IS	IVA	IIEE	Resto	TOTAL
2012												
Ene	10.356	494	829	1.651	586	13.916	10.356	494	829	1.651	586	13.916
Feb	4.741	208	12.270	1.463	546	19.227	15.097	702	13.099	3.114	1.131	33.143
Mar	4.589	35	1.852	1.429	505	8.409	19.686	738	14.950	4.543	1.636	41.552
Abr	8.487	3.546	5.976	1.717	567	20.292	28.172	4.283	20.926	6.260	2.203	61.844
May	2.182	314	2.148	1.403	456	6.502	30.354	4.597	23.074	7.663	2.659	68.346
Jun	2.385	603	1.661	1.458	728	6.836	32.739	5.200	24.735	9.121	3.387	75.182
Jul	12.000	799	6.056	1.607	583	21.046	44.739	6.000	30.791	10.728	3.970	96.228
Ago	-30	3.792	-344	1.693	342	5.452	44.709	9.791	30.447	12.421	4.312	101.680
Sep	7.662	619	5.752	1.740	789	16.561	52.370	10.410	36.199	14.161	5.100	118.242
Oct	7.954	6.854	7.447	1.452	544	24.251	60.325	17.264	43.646	15.613	5.644	142.492
Nov	5.759	30	3.211	1.588	488	11.076	66.083	17.295	46.857	17.201	6.132	153.568
Dic	4.647	2.066	1.697	1.512	516	10.439	70.731	19.361	48.555	18.713	6.648	164.007
2013												
Ene	9.782	485	865	1.666	521	13.318	9.782	485	865	1.666	521	13.318
Feb	4.792	151	12.822	1.387	562	19.714	14.574	635	13.687	3.054	1.084	33.033
Mar	4.608	147	2.395	1.367	444	8.962	19.182	783	16.082	4.421	1.528	41.995
Abr	8.213	4.025	6.398	1.632	501	20.770	27.395	4.808	22.480	6.053	2.029	62.765
May	2.349	250	2.907	1.587	840	7.933	29.744	5.058	25.387	7.640	2.869	70.699
Jun	2.017	-73	2.369	1.988	466	6.767	31.761	4.986	27.756	9.629	3.335	77.466
Jul	12.118	889	6.519	1.664	646	21.835	43.879	5.874	34.275	11.292	3.980	99.301
Ago	97	3.602	-165	1.715	403	5.651	43.976	9.476	34.110	13.007	4.383	104.953
Sep												
Oct												
Nov												
Dic												

TASAS DE VARIACIÓN (%)

	IRPF	IS	IVA	IIEE	Resto	TOTAL	IRPF	IS	IVA	IIEE	Resto	TOTAL
2008	-1,4	-39,3	-16,0	-1,0	0,0	-13,9	-1,4	-39,3	-16,0	-1,0	0,0	-13,9
2009	-10,7	-26,0	-31,1	-1,0	-2,2	-17,3	-10,7	-26,0	-31,1	-1,0	-2,2	-17,3
2010	4,7	-18,3	43,6	2,3	9,7	10,4	4,7	-18,3	43,6	2,3	9,7	10,4
2011	3,5	-3,7	2,9	-4,4	-5,2	1,1	3,5	-3,7	2,9	-4,4	-5,2	1,1
2012	1,6	22,4	-1,2	-3,6	-5,3	1,9	1,6	22,4	-1,2	-3,6	-5,3	1,9

	MENSUAL						ACUMULADA					
	IRPF	IS	IVA	IIEE	Resto	TOTAL	IRPF	IS	IVA	IIEE	Resto	TOTAL
2012												
Ene	-3,6	15,0	-6,7	-7,2	-21,4	-4,6	-3,6	15,0	-6,7	-7,2	-21,4	-4,6
Feb	2,9	47,7	-6,0	3,1	2,3	-2,7	-1,7	23,1	-6,1	-2,6	-11,5	-3,5
Mar	2,9	---	-6,1	0,3	-2,3	0,9	-0,6	37,7	-6,1	-1,7	-8,9	-2,7
Abr	0,6	20,2	-8,1	5,1	-17,2	0,4	-0,3	22,9	-6,7	0,1	-11,2	-1,7
May	23,7	22,9	-15,0	-12,4	1,8	-1,4	1,1	22,9	-7,5	-2,5	-9,2	-1,6
Jun	27,8	53,1	-11,2	-16,9	-7,0	2,5	2,7	25,7	-7,8	-5,1	-8,7	-1,3
Jul	2,7	5,2	-6,4	-8,0	10,5	-0,7	2,7	22,6	-7,5	-5,5	-6,3	-1,1
Ago	54,3	-15,2	32,2	3,9	-9,0	-7,6	2,8	4,5	-7,1	-4,4	-6,5	-1,5
Sep	2,7	-1,4	4,8	-4,0	5,7	2,6	2,8	4,1	-5,4	-4,3	-4,8	-1,0
Oct	-1,7	37,8	2,8	-6,8	3,3	8,3	2,2	15,3	-4,1	-4,6	-4,1	0,5
Nov	0,0	-82,8	20,7	5,6	-7,5	4,2	2,0	14,2	-2,8	-3,7	-4,4	0,8
Dic	-2,9	206,8	75,7	-2,1	-14,5	21,8	1,6	22,4	-1,2	-3,6	-5,3	1,9
2013												
Ene	-5,5	-1,9	4,3	0,9	-11,0	-4,3	-5,5	-1,9	4,3	0,9	-11,0	-4,3
Feb	1,1	-27,5	4,5	-5,2	3,1	2,5	-3,5	-9,5	4,5	-1,9	-4,2	-0,3
Mar	0,4	317,0	29,4	-4,3	-12,0	6,6	-2,6	6,1	7,6	-2,7	-6,6	1,1
Abr	-3,2	13,5	7,1	-4,9	-11,5	2,4	-2,8	12,3	7,4	-3,3	-7,9	1,5
May	7,7	-20,2	35,3	13,1	84,2	22,0	-2,0	10,0	10,0	-0,3	7,9	3,4
Jun	-15,4	---	42,6	36,3	-36,0	-1,0	-3,0	-4,1	12,2	5,6	-1,5	3,0
Jul	1,0	11,1	7,6	3,5	10,7	3,8	-1,9	-2,1	11,3	5,3	0,3	3,2
Ago	---	-5,0	52,1	1,3	17,8	3,6	-1,6	-3,2	12,0	4,7	1,7	3,2
Sep												
Oct												
Nov												
Dic												



Cuadro 3.3
INGRESOS BRUTOS HOMOGÉNEOS. MES Y ACUMULADO
(En millones de euros)

	PERIODO: MES DE AGOSTO			PERIODO: ENERO-AGOSTO		
	2013	2012	%	2013	2012	%
I. Renta de las Personas Físicas	802	746	7,6	53.729	54.752	-1,9
- Retenciones de trabajo	614	577	6,3	42.164	43.074	-2,1
- Administraciones Públicas	287	268	7,0	11.315	11.563	-2,1
- Grandes Empresas	161	161	-0,1	18.693	19.274	-3,0
- PYME	8	11	-22,6	10.588	10.884	-2,7
- Otros ingresos	158	137	15,0	1.569	1.353	16,0
- Cuota Diferencial Bruta	140	125	12,4	5.461	4.952	10,3
I. Sociedades	3.625	3.905	-7,2	11.356	11.375	-0,2
- Cuota Diferencial Bruta	3.613	3.892	-7,2	5.553	6.067	-8,5
Impuesto sobre el Valor Añadido	1.275	1.237	3,1	49.944	47.192	5,8
- Importación	772	724	6,7	6.139	5.628	9,1
- Grandes Empresas	72	70	2,5	26.076	24.056	8,4
- PYME	30	54	-43,6	13.766	13.811	-0,3
- Otros Ingresos	401	390	2,8	3.963	3.697	7,2
Impuestos Especiales	1.725	1.704	1,3	13.195	12.661	4,2
Resto de Ingresos	434	384	13,2	4.841	4.615	4,9
INGRESOS TRIBUTARIOS BRUTOS HOMOGÉNEOS	7.862	7.976	-1,4	133.065	130.595	1,9



4. INGRESOS TRIBUTARIOS POR CONCEPTOS Y CENTROS GESTORES
 CUADRO 4.1. MES.
 (En miles de euros)

	IRPF			I.s/SOCIEDADES			IRNR			TOTAL CAPITULO I		
	Recaudación		% [^]	Recaudación		% [^]	Recaudación		% [^]	Recaudación		% [^]
	AÑO 2013	AÑO 2012		AÑO 2013	AÑO 2012		AÑO 2013	AÑO 2012		AÑO 2013	AÑO 2012	
ALMERÍA	-497	-7.642	---	19.832	34.717	-42,9	88	149	-40,9	19.559	27.371	-28,5
CÁDIZ	3.874	-4.682	---	28.280	23.036	22,8	811	369	119,8	33.117	18.725	76,9
CÓRDOBA	246	-7.847	---	21.352	24.353	-12,3	-17	5	---	21.586	16.544	30,5
GRANADA	2.798	-11.110	---	27.698	24.726	12,0	85	156	-45,5	30.587	13.777	122,0
HUELVA	988	-2.723	---	13.028	16.219	-19,7	128	36	255,6	14.145	13.532	4,5
JAÉN	-305	-6.371	---	9.885	10.654	-7,2	22	15	46,7	9.610	4.356	120,6
MÁLAGA	803	-17.044	---	58.531	50.776	15,3	3.017	4.334	-30,4	63.751	38.566	65,3
SEVILLA	14.919	-16.738	---	76.276	83.979	-9,2	860	1.150	-25,2	92.151	68.395	34,7
JERÉZ DE LA FRA.	2.423	424	471,5	5.051	5.499	-8,1	4	6	-33,3	7.479	5.931	26,1
TOTAL ANDALUCÍA	25.249	-73.733	---	259.933	273.959	-5,1	4.998	6.220	-19,6	291.985	207.197	40,9
HUESCA	-1.827	-1.895	---	16.100	13.992	15,1	21	13	61,5	14.301	12.160	17,6
TERUEL	-767	-1.156	---	5.568	6.669	-16,5	35	52	-32,7	4.836	5.565	-13,1
ZARAGOZA	-150	-11.542	---	73.835	79.957	-7,7	148	638	-76,8	73.833	69.149	6,8
TOTAL ARAGÓN	-2.744	-14.593	---	95.503	100.618	-5,1	204	703	-71,0	92.970	86.874	7,0
OVIEDO	-1.586	-4.661	---	51.959	42.403	22,5	86	102	-15,7	50.634	37.862	33,7
GIJÓN	-1.541	-6.669	---	12.176	21.155	-42,4	48	15	220,0	10.685	14.665	-27,1
TOTAL ASTURIAS	-3.127	-11.330	---	64.135	63.558	0,9	134	117	14,5	61.319	52.527	16,7
BALEARES	19.104	5.959	220,6	82.984	73.720	12,6	3.161	2.892	9,3	106.104	83.451	27,1
TOTAL BALEARES	19.104	5.959	220,6	82.984	73.720	12,6	3.161	2.892	9,3	106.104	83.451	27,1
LAS PALMAS	1.638	-4.623	---	39.363	40.901	-3,8	561	470	19,4	41.664	36.910	12,9
STA.CRUZ TENERIFE	183	-4.272	---	27.155	28.197	-3,7	855	484	76,7	28.492	24.792	14,9
TOTAL CANARIAS	1.821	-8.895	---	66.518	69.098	-3,7	1.416	954	48,4	70.156	61.702	13,7
CANTABRIA	-5.921	-1.870	---	19.666	29.497	-33,3	23	-389	---	13.771	27.238	-49,4
TOTAL CANTABRIA	-5.921	-1.870	---	19.666	29.497	-33,3	23	-389	---	13.771	27.238	-49,4
ALBACETE	-5.463	-5.038	---	18.971	18.401	3,1	43	2	---	13.552	13.366	1,4
CIUDAD REAL	-6.812	-7.636	---	13.540	15.921	-15,0	4	27	-85,2	6.732	8.312	-19,0
CUENCA	-2.832	-3.675	---	6.882	8.719	-21,1	6	1	500,0	4.056	5.045	-19,6
GUADALAJARA	-3.962	-4.881	---	5.989	5.227	14,6	2	109	-98,2	2.033	473	329,8
TOLEDO	-9.368	-12.384	---	25.440	34.502	-26,3	13	21	-38,1	16.086	22.141	-27,3
TOTAL CASTILLA-LA MANCHA	-28.437	-33.614	---	70.822	82.770	-14,4	68	160	-57,5	42.459	49.337	-13,9
ÁVILA	-1.856	-1.887	---	2.854	2.899	-1,6	2	4	-50,0	1.023	1.024	-0,1
BURGOS	-5.106	-4.247	---	30.116	15.852	90,0	20	16	25,0	25.151	11.622	116,4
LEÓN	-4.190	-4.009	---	19.645	19.454	1,0	14	43	-67,4	15.477	15.506	-0,2
PALENCIA	-2.333	-1.421	---	6.498	6.179	5,2	0	16	---	4.165	4.784	-12,9
SALAMANCA	-4.259	-3.609	---	12.438	17.049	-27,0	18	16	12,5	8.217	13.465	-39,0
SEGOVIA	-2.596	-1.612	---	7.813	8.707	-10,3	1	1	---	5.218	7.096	-26,5
SORIA	-1.629	-793	---	6.228	5.527	12,7	2	2	---	4.601	4.737	-2,9
VALLADOLID	-6.219	-10.834	---	27.927	28.542	-2,2	10	113	-91,2	21.718	17.821	21,9
ZAMORA	-1.777	-1.460	---	3.809	4.640	-17,9	0	6	---	2.061	3.187	-35,3
TOTAL CASTILLA Y LEÓN	-29.965	-29.872	---	117.328	108.849	7,8	67	217	-69,1	87.631	79.242	10,6



4. INGRESOS TRIBUTARIOS POR CONCEPTOS Y CENTROS GESTORES
 CUADRO 4.1. MES.
 (En miles de euros)

	IRPF			I.s/SOCIEDADES			IRNR			TOTAL CAPITULO I		
	Recaudación		% [^]	Recaudación		% [^]	Recaudación		% [^]	Recaudación		% [^]
	AÑO 2013	AÑO 2012		AÑO 2013	AÑO 2012		AÑO 2013	AÑO 2012		AÑO 2013	AÑO 2012	
BARCELONA	-136.900	-168.492	---	648.229	612.924	5,8	6.126	11.197	-45,3	518.388	456.112	13,7
GERONA	-14.651	-20.051	---	47.000	48.162	-2,4	1.387	817	69,8	33.989	29.435	15,5
LÉRIDA	-12.284	-13.432	---	32.771	24.889	31,7	42	69	-39,1	20.549	11.555	77,8
TARRAGONA	-19.490	-23.148	---	36.456	36.944	-1,3	13.603	376	---	30.629	14.228	115,3
TOTAL CATALUÑA	-183.325	-225.123	---	764.456	722.919	5,7	21.158	12.459	69,8	603.555	511.330	18,0
BADAJOS	-3.841	-3.763	---	17.690	18.756	-5,7	12	48	-75,0	13.889	15.041	-7,7
CÁCERES	-1.579	-2.282	---	9.666	10.567	-8,5	156	103	51,5	8.243	8.389	-1,7
TOTAL EXTREMADURA	-5.420	-6.045	---	27.356	29.323	-6,7	168	151	11,3	22.132	23.430	-5,5
LA CORUÑA	24.557	20.214	21,5	84.696	85.054	-0,4	188	192	-2,1	109.500	105.532	3,8
LUGO	498	-869	---	18.296	14.201	28,8	34	3	---	18.828	13.335	41,2
ORENSE	1.329	-1.188	---	13.051	13.730	-4,9	48	-2	---	14.454	12.549	15,2
PONTEVEDRA	-756	-2.882	---	19.505	18.585	5,0	20	43	-53,5	18.782	15.780	19,0
VIGO	2.852	2.006	42,2	34.035	31.374	8,5	79	38	107,9	37.016	33.479	10,6
TOTAL GALICIA	28.480	17.281	64,8	169.583	162.944	4,1	369	274	34,7	198.580	180.675	9,9
MADRID	17.636	-83.677	---	1.396.436	1.575.138	-11,3	59.564	54.044	10,2	1.477.036	1.546.969	-4,5
TOTAL MADRID	17.636	-83.677	---	1.396.436	1.575.138	-11,3	59.564	54.044	10,2	1.477.036	1.546.969	-4,5
MURCIA	8.115	13.694	-40,7	62.965	61.099	3,1	118	137	-13,9	71.324	74.957	-4,8
CARTAGENA	-2.612	-103	---	18.286	16.544	10,5	250	94	166,0	15.927	16.555	-3,8
TOTAL MURCIA	5.503	13.591	-59,5	81.251	77.643	4,6	368	231	59,3	87.251	91.512	-4,7
NAVARRA	235	232	1,3	8.821	5.317	65,9	4	13	-69,2	9.063	5.562	62,9
TOTAL NAVARRA	235	232	1,3	8.821	5.317	65,9	4	13	-69,2	9.063	5.562	62,9
ÁLAVA	323	251	28,7	5.562	2.841	95,8	0	-1	---	5.885	3.093	90,3
GUIPÚZCOA	1.000	1.064	-6,0	2.115	2.263	-6,5	-6	2	---	3.161	3.329	-5,0
VIZCAYA	738	1.083	-31,9	31.425	92.015	-65,8	-299	-57	---	31.864	93.047	-65,8
TOTAL PAÍS VASCO	2.061	2.398	-14,1	39.102	97.119	-59,7	-305	-56	---	40.910	99.469	-58,9
LA RIOJA	-4.239	-7.065	---	22.030	28.229	-22,0	141	19	---	17.945	21.183	-15,3
TOTAL LA RIOJA	-4.239	-7.065	---	22.030	28.229	-22,0	141	19	---	17.945	21.183	-15,3
ALICANTE	-22.812	-19.595	---	223.338	87.667	154,8	1.637	1.340	22,2	203.032	70.297	188,8
CASTELLÓN	-5.926	-6.692	---	43.157	32.515	32,7	1.003	220	355,9	38.336	26.060	47,1
VALENCIA	22.677	-30.552	---	176.980	166.437	6,3	1.154	366	215,3	200.873	136.537	47,1
TOTAL VALENCIA	-6.061	-56.839	---	443.475	286.619	54,7	3.794	1.926	97,0	442.241	232.894	89,9
CEUTA	562	404	39,1	4.208	2.888	45,7	13	221	-94,1	4.996	3.555	40,5
MELILLA	823	-341	---	2.323	3.953	-41,2	10	4	150,0	3.178	3.664	-13,3
TOTAL DELEGACIONES	-167.765	-513.132	---	3.735.930	3.794.161	-1,5	95.355	80.160	19,0	3.673.282	3.367.811	9,1
SERVICIOS CENTRALES	-2.525.639	-2.482.699	---	-958.470	-894.211	---	-783.922	-731.402	---	-4.268.031	-4.089.062	---
SS.CC. (ESTADO) (+)	250.157	234.783	6,5							-1.492.235	-1.371.580	---
SS.CC. (CC.AA.) (-)	2.715.606	2.660.384	2,1							2.715.606	2.660.384	2,1
SS.CC. (CC.LL.) (-)	60.190	57.098	5,4							60.190	57.098	5,4
INGRESOS TRIBUTARIOS DEL ESTADO	-2.693.404	-2.995.831	---	2.777.460	2.899.950	-4,2	-688.567	-651.242	---	-594.749	-721.251	---
INGRESOS TRIBUTARIOS TOTALES	82.392	-278.349	---	2.777.460	2.899.950	-4,2	-688.567	-651.242	---	2.181.047	1.996.231	9,3



4. INGRESOS TRIBUTARIOS POR CONCEPTOS Y CENTROS GESTORES
 CUADRO 4.1. MES.
 (En miles de euros)

	IVA			I.ESPECIALES			TRÁFICO EXTERIOR			TOTAL CAPITULO II		
	Recaudación		% [^]	Recaudación		% [^]	Recaudación		% [^]	Recaudación		% [^]
	AÑO 2013	AÑO 2012		AÑO 2013	AÑO 2012		AÑO 2013	AÑO 2012		AÑO 2013	AÑO 2012	
ALMERÍA	-9.831	-8.523	---	-123	-96	---	31	48	-35,4	-9.923	-8.571	---
CÁDIZ	25.715	30.095	-14,6	8.285	5.582	48,4	3.848	4.682	-17,8	37.848	40.359	-6,2
CÓRDOBA	-15.233	-6.734	---	946	774	22,2	1	4	-75,0	-14.285	-5.956	---
GRANADA	-5.330	-3.779	---	14.537	10.759	35,1	0	0	---	9.207	6.980	31,9
HUELVA	-5.191	-2.284	---	7.550	9.104	-17,1	54	144	-62,5	2.413	6.964	-65,4
JAÉN	-4.390	-2.637	---	-32	168	---	8	6	33,3	-4.414	-2.463	---
MÁLAGA	-4.305	-2.076	---	11.545	8.018	44,0	1.109	1.183	-6,3	8.509	7.203	18,1
SEVILLA	-37.237	-36.901	---	8.972	8.477	5,8	185	304	-39,1	-28.079	-28.120	---
JERÉZ DE LA FRA.	-1.038	943	---	3.031	675	349,0	0	0	---	1.998	1.618	23,5
TOTAL ANDALUCÍA	-56.840	-31.896	---	54.711	43.461	25,9	5.236	6.371	-17,8	3.274	18.014	-81,8
HUESCA	-4.901	-7.430	---	-695	136	---	0	0	---	-5.596	-7.294	---
TERUEL	-2.230	-612	---	319	-700	---	0	0	---	-1.911	-1.312	---
ZARAGOZA	-1.459	11.539	---	750	227	230,4	5.800	7.207	-19,5	5.091	18.999	-73,2
TOTAL ARAGÓN	-8.590	3.497	---	374	-337	---	5.800	7.207	-19,5	-2.416	10.393	---
OVIEDO	-5.793	-8.409	---	7.337	9.150	-19,8	11	3	266,7	1.555	754	106,2
GIJÓN	18.796	13.225	42,1	4.189	3.944	6,2	218	349	-37,5	23.203	17.518	32,5
TOTAL ASTURIAS	13.003	4.816	170,0	11.526	13.094	-12,0	229	352	-34,9	24.758	18.272	35,5
BALEARES	-17.668	-14.860	---	4.530	2.407	88,2	175	58	201,7	-12.943	-12.370	---
TOTAL BALEARES	-17.668	-14.860	---	4.530	2.407	88,2	175	58	201,7	-12.943	-12.370	---
LAS PALMAS	7	116	-94,0	3.484	2.969	17,3	467	702	-33,5	3.959	3.787	4,5
STA.CRUZ TENERIFE	112	-246	---	1.516	1.520	-0,3	467	566	-17,5	2.269	1.998	13,6
TOTAL CANARIAS	119	-130	---	5.000	4.489	11,4	934	1.268	-26,3	6.228	5.785	7,7
CANTABRIA	-8.671	-15.257	---	4.757	3.983	19,4	188	122	54,1	-3.724	-11.151	---
TOTAL CANTABRIA	-8.671	-15.257	---	4.757	3.983	19,4	188	122	54,1	-3.724	-11.151	---
ALBACETE	-6.576	-4.542	---	180	607	-70,3	18	9	100,0	-6.378	-3.926	---
CIUDAD REAL	-6.550	3.995	---	-59	-177	---	8	6	33,3	-6.601	3.824	---
CUENCA	-8.365	-2.543	---	-181	-181	---	0	4	---	-8.546	-2.720	---
GUADALAJARA	-1.070	2.693	---	20.279	16.493	23,0	605	609	-0,7	19.814	19.795	0,1
TOLEDO	-7.143	-4.706	---	2.226	1.367	62,8	180	195	-7,7	-4.587	-2.987	---
TOTAL CASTILLA-LA MANCHA	-29.704	-5.103	---	22.445	18.109	23,9	811	823	-1,5	-6.298	13.986	---
ÁVILA	-995	-426	---	-4	-40	---	0	0	---	-999	-466	---
BURGOS	-10.870	-6.734	---	3.211	2.868	12,0	116	131	-11,5	-7.543	-3.735	---
LEÓN	-7.430	-43.357	---	37	-427	---	0	0	---	-7.393	-43.784	---
PALENCIA	-4.774	-3.906	---	-41	366	---	0	0	---	-4.815	-3.540	---
SALAMANCA	-1.295	-516	---	14	-146	---	233	155	50,3	-1.048	-507	---
SEGOVIA	-9.827	-8.550	---	2.315	994	132,9	0	0	---	-7.512	-7.556	---
SORIA	-1.281	-2.972	---	-104	-34	---	8	0	---	-1.377	-3.006	---
VALLADOLID	-17.696	-11.583	---	-119	-313	---	181	382	-52,6	-17.634	-11.514	---
ZAMORA	-2.932	-1.568	---	-100	-8	---	0	0	---	-3.032	-1.576	---
TOTAL CASTILLA Y LEÓN	-57.100	-79.612	---	5.209	3.260	59,8	538	668	-19,5	-51.353	-75.684	---



4. INGRESOS TRIBUTARIOS POR CONCEPTOS Y CENTROS GESTORES
CUADRO 4.1. MES.
(En miles de euros)

	IVA			I.ESPECIALES			TRÁFICO EXTERIOR			TOTAL CAPITULO II		
	Recaudación		% [^]	Recaudación		% [^]	Recaudación		% [^]	Recaudación		% [^]
	AÑO 2013	AÑO 2012		AÑO 2013	AÑO 2012		AÑO 2013	AÑO 2012		AÑO 2013	AÑO 2012	
BARCELONA	39.128	125.291	-68,8	117.538	94.329	24,6	42.152	47.169	-10,6	199.523	267.236	-25,3
GERONA	-14.561	-6.989	---	7.764	7.237	7,3	166	253	-34,4	-6.631	501	---
LÉRIDA	-10.017	-12.865	---	1.804	1.981	-8,9	10	9	11,1	-8.203	-10.875	---
TARRAGONA	15.325	16.180	-5,3	3.228	2.316	39,4	1.612	2.812	-42,7	20.165	21.308	-5,4
TOTAL CATALUÑA	29.875	121.617	-75,4	130.334	105.863	23,1	43.940	50.243	-12,5	204.854	278.170	-26,4
BADAJOS	-12.632	-17.806	---	-11	-257	---	60	8	---	-12.583	-18.055	---
CÁCERES	-2.819	-3.205	---	-100	-60	---	0	0	---	-2.919	-3.265	---
TOTAL EXTREMADURA	-15.451	-21.011	---	-111	-317	---	60	8	---	-15.502	-21.320	---
LA CORUÑA	-5.220	-50.359	---	1.588	1.650	-3,8	3.306	2.950	12,1	-326	-45.759	---
LUGO	-2.115	-1.638	---	345	1.490	-76,8	1	1	---	-1.769	-147	---
ORENSE	-4.234	-3.615	---	2.094	1.388	50,9	12	168	-92,9	-2.133	-2.059	---
PONTEVEDRA	-956	-2.940	---	358	799	-55,2	630	660	-4,5	32	-1.481	---
VIGO	8.012	6.774	18,3	12	11	9,1	2.034	2.614	-22,2	10.058	9.399	7,0
TOTAL GALICIA	-4.513	-51.778	---	4.397	5.338	-17,6	5.983	6.393	-6,4	5.862	-40.047	---
MADRID	-124.882	-397.679	---	1.353.992	1.380.171	-1,9	12.513	18.739	-33,2	1.259.026	1.003.742	25,4
TOTAL MADRID	-124.882	-397.679	---	1.353.992	1.380.171	-1,9	12.513	18.739	-33,2	1.259.026	1.003.742	25,4
MURCIA	-23.040	-16.585	---	3.421	1.849	85,0	408	362	12,7	-19.211	-14.374	---
CARTAGENA	-1.148	2.926	---	6.811	7.609	-10,5	1.309	1.347	-2,8	6.972	11.882	-41,3
TOTAL MURCIA	-24.188	-13.659	---	10.232	9.458	8,2	1.717	1.709	0,5	-12.239	-2.492	---
NAVARRA	-1.801	-3.268	---	1	7	-85,7	407	290	40,3	-1.393	-2.971	---
TOTAL NAVARRA	-1.801	-3.268	---	1	7	-85,7	407	290	40,3	-1.393	-2.971	---
ÁLAVA	-1.813	-2.052	---	1	1	---	195	533	-63,4	-1.617	-1.518	---
GUIPÚZCOA	4.521	4.471	1,1	0	-6	---	474	514	-7,8	4.995	4.979	0,3
VIZCAYA	32.365	37.633	-14,0	30.174	30.944	-2,5	4.030	4.839	-16,7	66.576	73.420	-9,3
TOTAL PAÍS VASCO	35.073	40.052	-12,4	30.175	30.939	-2,5	4.699	5.886	-20,2	69.954	76.881	-9,0
LA RIOJA	-8.454	-7.356	---	542	1.145	-52,7	24	56	-57,1	-7.888	-6.155	---
TOTAL LA RIOJA	-8.454	-7.356	---	542	1.145	-52,7	24	56	-57,1	-7.888	-6.155	---
ALICANTE	-40.418	-29.265	---	3.666	3.020	21,4	4.625	4.217	9,7	-32.123	-22.028	---
CASTELLÓN	-54.927	-9.502	---	1.903	1.388	37,1	245	227	7,9	-52.770	-7.878	---
VALENCIA	-75.743	46.385	---	20.989	19.282	8,9	22.393	22.951	-2,4	-32.329	88.652	---
TOTAL VALENCIA	-171.088	7.618	---	26.558	23.690	12,1	27.263	27.395	-0,5	-117.222	58.746	---
CEUTA	144	29	396,6	107	126	-15,1	0	0	---	389	258	50,8
MELILLA	-129	1	---	115	128	-10,2	0	0	---	118	277	-57,4
TOTAL DELEGACIONES	-450.865	-463.979	---	1.664.894	1.645.014	1,2	110.517	127.588	-13,4	1.343.485	1.312.334	2,4
SERVICIOS CENTRALES	-2.142.370	-1.873.727	---	-1.032.939	-804.282	---	0	0	---	-3.174.626	-2.678.004	---
SS.CC. (ESTADO) (+)	1.771	1.409	25,7	0	0	---				2.454	1.414	73,6
SS.CC. (CC.AA.) (-)	2.096.646	1.760.711	19,1	1.016.107	801.612	26,8				3.112.753	2.562.323	21,5
SS.CC. (CC.LL.) (-)	47.495	114.425	-58,5	16.832	2.670	---				64.327	117.095	-45,1
INGRESOS TRIBUTARIOS DEL ESTADO	-2.593.235	-2.337.706	---	631.955	840.732	-24,8	110.517	127.588	-13,4	-1.831.141	-1.365.670	---
INGRESOS TRIBUTARIOS TOTALES	-449.094	-462.570	---	1.664.894	1.645.014	1,2	110.517	127.588	-13,4	1.345.939	1.313.748	2,5



PERIODO : AGOSTO DE 2013

4. INGRESOS TRIBUTARIOS POR CONCEPTOS Y CENTROS GESTORES
 CUADRO 4.1. MES.
 (En miles de euros)

	TOTAL CAPITULO III			TOTAL GENERAL		
	Recaudación		% [^]	Recaudación		% [^]
	AÑO 2013	AÑO 2012		AÑO 2013	AÑO 2012	
ALMERÍA	1.302	1.035	25,8	10.938	19.835	-44,9
CÁDIZ	1.283	1.099	16,7	72.248	60.183	20,0
CÓRDOBA	1.165	1.223	-4,7	8.466	11.811	-28,3
GRANADA	1.503	846	77,7	41.297	21.603	91,2
HUELVA	693	857	-19,1	17.251	21.353	-19,2
JAÉN	725	492	47,4	5.921	2.385	148,3
MÁLAGA	3.350	2.148	56,0	75.610	47.917	57,8
SEVILLA	3.705	1.910	94,0	67.777	42.185	60,7
JERÉZ DE LA FRA.	407	364	11,8	9.884	7.913	24,9
TOTAL ANDALUCÍA	14.133	9.974	41,7	309.392	235.185	31,6
HUESCA	460	232	98,3	9.165	5.098	79,8
TERUEL	84	112	-25,0	3.009	4.365	-31,1
ZARAGOZA	1.841	6.456	-71,5	80.765	94.604	-14,6
TOTAL ARAGÓN	2.385	6.800	-64,9	92.939	104.067	-10,7
OVIEDO	1.342	370	262,7	53.531	38.986	37,3
GIJÓN	479	444	7,9	34.367	32.627	5,3
TOTAL ASTURIAS	1.821	814	123,7	87.898	71.613	22,7
BALEARES	2.876	2.503	14,9	96.037	73.584	30,5
TOTAL BALEARES	2.876	2.503	14,9	96.037	73.584	30,5
LAS PALMAS	2.153	1.288	67,2	47.776	41.985	13,8
STA. CRUZ TENERIFE	1.713	1.306	31,2	32.474	28.096	15,6
TOTAL CANARIAS	3.866	2.594	49,0	80.250	70.081	14,5
CANTABRIA	1.292	6.100	-78,8	11.339	22.187	-48,9
TOTAL CANTABRIA	1.292	6.100	-78,8	11.339	22.187	-48,9
ALBACETE	401	233	72,1	7.575	9.673	-21,7
CIUDAD REAL	649	754	-13,9	780	12.890	-93,9
CUENCA	265	351	-24,5	-4.225	2.676	---
GUADALAJARA	360	918	-60,8	22.207	21.186	4,8
TOLEDO	893	930	-4,0	12.392	20.084	-38,3
TOTAL CASTILLA-LA MANCHA	2.568	3.186	-19,4	38.729	66.509	-41,8
ÁVILA	169	132	28,0	193	690	-72,0
BURGOS	536	1.080	-50,4	18.144	8.967	102,3
LEÓN	809	519	55,9	8.893	-27.759	---
PALENCIA	160	-191	---	-490	1.053	---
SALAMANCA	445	377	18,0	7.614	13.335	-42,9
SEGOVIA	204	129	58,1	-2.090	-331	---
SORIA	61	105	-41,9	3.285	1.836	78,9
VALLADOLID	751	682	10,1	4.835	6.989	-30,8
ZAMORA	150	126	19,0	-821	1.737	---
TOTAL CASTILLA Y LEÓN	3.285	2.959	11,0	39.563	6.517	---



PERIODO : AGOSTO DE 2013						
4. INGRESOS TRIBUTARIOS POR CONCEPTOS Y CENTROS GESTORES						
CUADRO 4.1. MES.						
(En miles de euros)						
	TOTAL CAPITULO III			TOTAL GENERAL		
	Recaudación		% [^]	Recaudación		% [^]
	AÑO 2013	AÑO 2012		AÑO 2013	AÑO 2012	
BARCELONA	16.094	47.537	-66,1	734.005	770.885	-4,8
GERONA	1.492	958	55,7	28.850	30.894	-6,6
LÉRIDA	826	644	28,3	13.172	1.324	---
TARRAGONA	3.905	1.192	227,6	54.699	36.728	48,9
TOTAL CATALUÑA	22.317	50.331	-55,7	830.726	839.831	-1,1
BADAJOS	738	577	27,9	2.044	-2.437	---
CÁCERES	491	343	43,1	5.815	5.467	6,4
TOTAL EXTREMADURA	1.229	920	33,6	7.859	3.030	159,4
LA CORUÑA	1.998	911	119,3	111.172	60.684	83,2
LUGO	382	234	63,2	17.441	13.422	29,9
ORENSE	649	349	86,0	12.970	10.839	19,7
PONTEVEDRA	688	593	16,0	19.502	14.892	31,0
VIGO	1.325	957	38,5	48.399	43.835	10,4
TOTAL GALICIA	5.042	3.044	65,6	209.484	143.672	45,8
MADRID	73.267	11.228	---	2.809.329	2.561.939	9,7
TOTAL MADRID	73.267	11.228	---	2.809.329	2.561.939	9,7
MURCIA	1.741	1.469	18,5	53.854	62.052	-13,2
CARTAGENA	605	400	51,2	23.504	28.837	-18,5
TOTAL MURCIA	2.346	1.869	25,5	77.358	90.889	-14,9
NAVARRA	141	108	30,6	7.811	2.699	189,4
TOTAL NAVARRA	141	108	30,6	7.811	2.699	189,4
ÁLAVA	167	16	---	4.435	1.591	178,8
GUIPÚZCOA	-1.509	114	---	6.647	8.422	-21,1
VIZCAYA	873	643	35,8	99.313	167.110	-40,6
TOTAL PAÍS VASCO	-469	773	---	110.395	177.123	-37,7
LA RIOJA	488	337	44,8	10.545	15.365	-31,4
TOTAL LA RIOJA	488	337	44,8	10.545	15.365	-31,4
ALICANTE	2.576	2.203	16,9	173.485	50.472	243,7
CASTELLÓN	1.179	695	69,6	-13.255	18.877	---
VALENCIA	4.553	3.831	18,8	173.097	229.020	-24,4
TOTAL VALENCIA	8.308	6.729	23,5	333.327	298.369	11,7
CEUTA	177	243	-27,2	5.562	4.056	37,1
MELILLA	95	103	-7,8	3.391	4.044	-16,1
TOTAL DELEGACIONES	145.167	110.615	31,2	5.161.934	4.790.760	7,7
SERVICIOS CENTRALES	19.550	5.119	281,9	-7.423.107	-6.761.947	---
SS.CC. (ESTADO) (+)				-1.470.231	-1.365.047	---
SS.CC. (CC.AA.) (-)				5.828.359	5.222.707	11,6
SS.CC. (CC.LL.) (-)				124.517	174.193	-28,5
INGRESOS TRIBUTARIOS DEL ESTADO	164.717	115.734	42,3	-2.261.173	-1.971.187	---
INGRESOS TRIBUTARIOS TOTALES	164.717	115.734	42,3	3.691.703	3.425.713	7,8



4. INGRESOS TRIBUTARIOS POR CONCEPTOS Y CENTROS GESTORES
CUADRO 4.2. ACUMULADO.
(En miles de euros)

	IRPF			I.s/SOCIEDADES			IRNR			TOTAL CAPITULO I		
	Recaudación		% [^]	Recaudación		% [^]	Recaudación		% [^]	Recaudación		% [^]
	AÑO 2013	AÑO 2012		AÑO 2013	AÑO 2012		AÑO 2013	AÑO 2012		AÑO 2013	AÑO 2012	
ALMERÍA	247.909	219.867	12,8	65.312	80.550	-18,9	3.060	3.928	-22,1	317.006	305.070	3,9
CÁDIZ	160.759	183.927	-12,6	41.850	39.865	5,0	6.899	3.335	106,9	210.510	227.857	-7,6
CÓRDOBA	174.667	202.057	-13,6	37.011	50.735	-27,1	586	569	3,0	214.795	253.578	-15,3
GRANADA	205.025	225.243	-9,0	40.396	54.255	-25,5	1.608	2.419	-33,5	250.023	282.469	-11,5
HUELVA	99.209	101.613	-2,4	27.576	36.359	-24,2	1.775	994	78,6	130.137	139.000	-6,4
JAÉN	105.550	128.392	-17,8	12.429	19.978	-37,8	414	551	-24,9	119.550	148.990	-19,8
MÁLAGA	528.364	506.940	4,2	95.843	124.708	-23,1	30.043	27.587	8,9	670.049	666.877	0,5
SEVILLA	1.702.856	1.761.908	-3,4	92.415	165.103	-44,0	20.234	12.677	59,6	1.870.901	1.939.843	-3,6
JERÉZ DE LA FRA.	40.732	37.004	10,1	8.608	28.519	-69,8	185	187	-1,1	49.611	65.712	-24,5
TOTAL ANDALUCÍA	3.265.071	3.366.951	-3,0	421.440	600.072	-29,8	64.804	52.247	24,0	3.832.582	4.029.396	-4,9
HUESCA	80.332	85.737	-6,3	18.099	23.159	-21,8	279	102	173,5	100.066	109.546	-8,7
TERUEL	38.728	46.787	-17,2	6.072	9.300	-34,7	254	412	-38,3	45.307	56.513	-19,8
ZARAGOZA	869.826	937.395	-7,2	156.354	189.282	-17,4	4.688	5.664	-17,2	1.044.772	1.133.859	-7,9
TOTAL ARAGÓN	988.886	1.069.919	-7,6	180.525	221.741	-18,6	5.221	6.178	-15,5	1.190.145	1.299.918	-8,4
OVIEDO	445.514	512.100	-13,0	78.673	27.847	182,5	3.926	4.283	-8,3	544.397	544.690	-0,1
GIJÓN	122.399	126.921	-3,6	21.522	44.271	-51,4	2.094	1.430	46,4	146.759	173.255	-15,3
TOTAL ASTURIAS	567.913	639.021	-11,1	100.195	72.118	38,9	6.020	5.713	5,4	691.156	717.945	-3,7
BALEARES	816.866	851.749	-4,1	75.732	152.573	-50,4	34.361	31.870	7,8	951.043	1.043.809	-8,9
TOTAL BALEARES	816.866	851.749	-4,1	75.732	152.573	-50,4	34.361	31.870	7,8	951.043	1.043.809	-8,9
LAS PALMAS	618.852	639.506	-3,2	75.666	83.978	-9,9	10.761	10.154	6,0	739.597	734.906	0,6
STA.CRUIZ TENERIFE	293.324	292.634	0,2	16.124	52.838	-69,5	11.636	8.721	33,4	325.794	358.250	-9,1
TOTAL CANARIAS	912.176	932.140	-2,1	91.790	136.816	-32,9	22.397	18.875	18,7	1.065.391	1.093.156	-2,5
CANTABRIA	794.644	763.836	4,0	3.462	131.496	-97,4	23.179	52.596	-55,9	828.795	948.573	-12,6
TOTAL CANTABRIA	794.644	763.836	4,0	3.462	131.496	-97,4	23.179	52.596	-55,9	828.795	948.573	-12,6
ALBACETE	86.150	96.592	-10,8	31.141	33.611	-7,3	657	687	-4,4	120.414	130.903	-8,0
CIUDAD REAL	93.517	95.769	-2,4	21.329	28.755	-25,8	159	-96	---	116.145	124.462	-6,7
CUENCA	62.919	72.643	-13,4	20.400	24.868	-18,0	124	141	-12,1	84.210	97.656	-13,8
GUADALAJARA	48.022	47.658	0,8	9.588	11.935	-19,7	571	562	1,6	58.335	60.173	-3,1
TOLEDO	408.841	473.097	-13,6	42.035	58.941	-28,7	892	811	10,0	462.630	532.855	-13,2
TOTAL CASTILLA-LA MANCHA	699.449	785.759	-11,0	124.493	158.110	-21,3	2.403	2.105	14,2	841.734	946.049	-11,0
ÁVILA	28.451	34.228	-16,9	5.405	4.845	11,6	36	60	-40,0	33.959	39.149	-13,3
BURGOS	183.196	202.616	-9,6	29.419	34.113	-13,8	888	1.069	-16,9	215.900	237.811	-9,2
LEÓN	125.185	146.346	-14,5	31.184	33.801	-7,7	338	446	-24,2	161.032	180.912	-11,0
PALENCIA	58.604	62.765	-6,6	14.403	14.854	-3,0	113	523	-78,4	74.219	78.288	-5,2
SALAMANCA	120.655	129.047	-6,5	21.793	34.829	-37,4	189	434	-56,5	143.346	164.470	-12,8
SEGOVIA	50.231	62.783	-20,0	11.144	19.030	-41,4	302	391	-22,8	61.930	82.353	-24,8
SORIA	34.462	46.727	-26,2	9.220	12.208	-24,5	153	239	-36,0	46.135	59.191	-22,1
VALLADOLID	424.916	473.957	-10,3	27.353	63.359	-56,8	1.342	1.236	8,6	460.591	538.597	-14,5
ZAMORA	37.807	48.155	-21,5	6.463	9.093	-28,9	-6	72	---	45.213	57.414	-21,3
TOTAL CASTILLA Y LEÓN	1.063.507	1.206.624	-11,9	156.384	226.132	-30,8	3.355	4.470	-24,9	1.242.325	1.438.185	-13,6



4. INGRESOS TRIBUTARIOS POR CONCEPTOS Y CENTROS GESTORES

CUADRO 4.2. ACUMULADO.

(En miles de euros)

	IRPF			I.s/SOCIEDADES			IRNR			TOTAL CAPITULO I		
	Recaudación		% [^]	Recaudación		% [^]	Recaudación		% [^]	Recaudación		% [^]
	AÑO 2013	AÑO 2012		AÑO 2013	AÑO 2012		AÑO 2013	AÑO 2012		AÑO 2013	AÑO 2012	
BARCELONA	8.060.176	8.092.920	-0,4	1.219.037	1.711.263	-28,8	159.673	185.293	-13,8	9.503.066	9.994.511	-4,9
GERONA	394.711	405.125	-2,6	25.610	84.739	-69,8	10.099	9.159	10,3	434.920	501.167	-13,2
LÉRIDA	205.312	201.296	2,0	45.240	45.901	-1,4	1.553	1.543	0,6	255.594	249.709	2,4
TARRAGONA	313.385	337.707	-7,2	50.947	60.191	-15,4	18.099	9.562	89,3	452.166	408.172	10,8
TOTAL CATALUÑA	8.973.584	9.037.048	-0,7	1.340.834	1.902.094	-29,5	189.424	205.557	-7,8	10.645.746	11.153.559	-4,6
BADAJOS	270.449	311.784	-13,3	31.548	38.550	-18,2	156	629	-75,2	304.332	351.002	-13,3
CÁCERES	51.413	58.742	-12,5	14.401	19.935	-27,8	217	198	9,6	74.771	78.962	-5,3
TOTAL EXTREMADURA	321.862	370.526	-13,1	45.949	58.485	-21,4	373	827	-54,9	379.103	429.964	-11,8
LA CORUÑA	904.363	1.028.316	-12,1	290.417	252.416	15,1	38.724	32.286	19,9	1.245.517	1.313.846	-5,2
LUGO	104.757	113.842	-8,0	27.510	27.480	0,1	439	437	0,5	135.419	141.760	-4,5
ORENSE	114.032	111.064	2,7	20.571	26.636	-22,8	1.208	1.007	20,0	140.646	139.099	1,1
PONTEVEDRA	134.301	141.856	-5,3	22.717	33.461	-32,1	641	730	-12,2	158.269	176.310	-10,2
VIGO	256.770	254.925	0,7	42.859	35.356	21,2	3.012	2.503	20,3	303.193	292.860	3,5
TOTAL GALICIA	1.514.223	1.650.003	-8,2	404.074	375.349	7,7	44.024	36.963	19,1	1.983.044	2.063.875	-3,9
MADRID	17.238.508	17.130.259	0,6	2.685.934	3.723.391	-27,9	270.729	644.436	-58,0	20.359.242	21.521.534	-5,4
TOTAL MADRID	17.238.508	17.130.259	0,6	2.685.934	3.723.391	-27,9	270.729	644.436	-58,0	20.359.242	21.521.534	-5,4
MURCIA	487.985	536.396	-9,0	99.074	117.056	-15,4	2.532	3.169	-20,1	592.767	656.923	-9,8
CARTAGENA	72.673	84.374	-13,9	31.735	49.041	-35,3	2.066	1.672	23,6	108.314	135.549	-20,1
TOTAL MURCIA	560.658	620.770	-9,7	130.809	166.097	-21,2	4.598	4.841	-5,0	701.081	792.472	-11,5
NAVARRA	79.979	61.837	29,3	24.701	2.978	---	1.370	2.862	-52,1	107.512	67.856	58,4
TOTAL NAVARRA	79.979	61.837	29,3	24.701	2.978	---	1.370	2.862	-52,1	107.512	67.856	58,4
ÁLAVA	41.760	39.530	5,6	5.435	4.566	19,0	993	1.375	-27,8	50.017	45.501	9,9
GUIPÚZCOA	67.204	68.834	-2,4	-5.133	5.237	---	135	182	-25,8	62.431	74.367	-16,1
VIZCAYA	775.229	801.852	-3,3	358.261	145.566	146,1	28.600	13.026	119,6	1.182.525	960.487	23,1
TOTAL PAÍS VASCO	884.193	910.216	-2,9	358.563	155.369	130,8	29.728	14.583	103,9	1.294.973	1.080.355	19,9
LA RIOJA	181.035	192.040	-5,7	43.408	61.895	-29,9	872	1.244	-29,9	227.805	255.371	-10,8
TOTAL LA RIOJA	181.035	192.040	-5,7	43.408	61.895	-29,9	872	1.244	-29,9	227.805	255.371	-10,8
ALICANTE	505.724	592.847	-14,7	265.818	179.272	48,3	19.777	16.817	17,6	799.587	795.038	0,6
CASTELLÓN	279.006	309.136	-9,7	36.670	67.748	-45,9	4.481	5.992	-25,2	323.426	383.005	-15,6
VALENCIA	1.887.523	2.018.074	-6,5	374.303	360.007	4,0	14.577	14.654	-0,5	2.282.549	2.394.125	-4,7
TOTAL VALENCIA	2.672.253	2.920.057	-8,5	676.791	607.027	11,5	38.835	37.463	3,7	3.405.562	3.572.168	-4,7
CEUTA	15.085	15.033	0,3	5.292	5.674	-6,7	1.468	1.568	-6,4	24.166	24.117	0,2
MELILLA	11.584	10.660	8,7	3.936	5.961	-34,0	1.363	1.443	-5,5	18.552	19.423	-4,5
TOTAL DELEGACIONES	41.561.476	42.534.448	-2,3	6.874.312	8.763.378	-21,6	744.524	1.125.841	-33,9	49.789.957	52.497.725	-5,2
SERVICIOS CENTRALES	-18.754.842	-31.063.614	---	23.235	23.051	0,8	12.233	597	---	-18.719.374	-30.970.291	---
SS.CC. (ESTADO) (+)	2.172.929	2.189.567	-0,8							2.208.397	2.282.890	-3,3
SS.CC. (CC.AA.) (-)	20.441.068	32.758.381	-37,6							20.441.068	32.758.381	-37,6
SS.CC. (CC.LL.) (-)	486.703	494.800	-1,6							486.703	494.800	-1,6
INGRESOS TRIBUTARIOS DEL ESTADO	22.806.634	11.470.834	98,8	6.897.547	8.786.429	-21,5	756.757	1.126.438	-32,8	31.070.583	21.527.434	44,3
INGRESOS TRIBUTARIOS TOTALES	43.734.405	44.724.015	-2,2	6.897.547	8.786.429	-21,5	756.757	1.126.438	-32,8	51.998.354	54.780.615	-5,1



4. INGRESOS TRIBUTARIOS POR CONCEPTOS Y CENTROS GESTORES
CUADRO 4.2. ACUMULADO.
(En miles de euros)

	IVA			I.ESPECIALES			TRÁFICO EXTERIOR			TOTAL CAPITULO II		
	Recaudación		% [^]	Recaudación		% [^]	Recaudación		% [^]	Recaudación		% [^]
	AÑO 2013	AÑO 2012		AÑO 2013	AÑO 2012		AÑO 2013	AÑO 2012		AÑO 2013	AÑO 2012	
ALMERÍA	-67.513	-27.357	---	2.031	1.910	6,3	176	731	-75,9	-64.054	-23.629	---
CÁDIZ	474.179	447.400	6,0	59.994	53.825	11,5	39.045	59.569	-34,5	573.239	560.812	2,2
CÓRDOBA	101.038	98.032	3,1	5.651	4.958	14,0	644	28	---	107.407	103.110	4,2
GRANADA	130.073	113.192	14,9	96.462	79.496	21,3	29	116	-75,0	226.702	192.944	17,5
HUELVA	54.603	69.534	-21,5	100.190	65.929	52,0	1.397	1.876	-25,5	156.190	137.339	13,7
JAÉN	50.430	69.352	-27,3	-699	-1.199	---	46	68	-32,4	49.778	68.221	-27,0
MÁLAGA	413.100	380.301	8,6	66.439	65.224	1,9	6.311	6.826	-7,5	488.334	454.737	7,4
SEVILLA	403.782	458.361	-11,9	50.135	52.212	-4,0	3.795	1.956	94,0	467.802	523.095	-10,6
JERÉZ DE LA FRA.	49.569	51.140	-3,1	11.080	9.504	16,6	6.650	1	---	67.305	60.645	11,0
TOTAL ANDALUCÍA	1.609.261	1.659.955	-3,1	391.283	331.859	17,9	58.093	71.171	-18,4	2.072.703	2.077.274	-0,2
HUESCA	33.685	42.764	-21,2	911	-808	---	1	-3	---	34.597	41.953	-17,5
TERUEL	33.825	30.001	12,7	4.049	-1.564	---	0	0	---	37.874	28.434	33,2
ZARAGOZA	623.431	549.770	13,4	2.641	-658	---	37.613	44.046	-14,6	666.727	596.173	11,8
TOTAL ARAGÓN	690.941	622.535	11,0	7.601	-3.030	---	37.614	44.043	-14,6	739.198	666.560	10,9
OVIEDO	291.661	252.244	15,6	67.543	59.261	14,0	427	177	141,2	359.746	311.803	15,4
GIJÓN	263.527	267.469	-1,5	25.277	29.688	-14,9	1.446	2.001	-27,7	290.250	299.158	-3,0
TOTAL ASTURIAS	555.188	519.713	6,8	92.820	88.949	4,4	1.873	2.178	-14,0	649.996	610.961	6,4
BALEARES	411.210	340.998	20,6	16.480	6.813	141,9	833	587	41,9	485.079	409.428	18,5
TOTAL BALEARES	411.210	340.998	20,6	16.480	6.813	141,9	833	587	41,9	485.079	409.428	18,5
LAS PALMAS	12.449	8.507	46,3	17.982	18.800	-4,4	4.246	5.298	-19,9	34.691	32.612	6,4
STA.CRUZ TENERIFE	160.513	122.664	30,9	9.600	9.443	1,7	3.594	3.984	-9,8	175.079	137.575	27,3
TOTAL CANARIAS	172.962	131.171	31,9	27.582	28.243	-2,3	7.840	9.282	-15,5	209.770	170.187	23,3
CANTABRIA	253.920	190.708	33,1	41.317	22.592	82,9	1.450	1.647	-12,0	296.752	215.017	38,0
TOTAL CANTABRIA	253.920	190.708	33,1	41.317	22.592	82,9	1.450	1.647	-12,0	296.752	215.017	38,0
ALBACETE	85.707	106.080	-19,2	4.779	4.579	4,4	59	141	-58,2	90.545	110.800	-18,3
CIUDAD REAL	49.632	84.318	-41,1	1.674	-944	---	95	100	-5,0	51.401	83.474	-38,4
CUENCA	3.826	14.784	-74,1	-3.101	-3.749	---	0	19	---	823	11.157	-92,6
GUADALAJARA	82.313	102.041	-19,3	116.472	124.254	-6,3	5.273	5.960	-11,5	204.058	232.255	-12,1
TOLEDO	115.506	148.639	-22,3	9.861	8.757	12,6	1.612	1.787	-9,8	128.145	160.379	-20,1
TOTAL CASTILLA-LA MANCHA	336.984	455.862	-26,1	129.685	132.897	-2,4	7.039	8.007	-12,1	474.972	598.065	-20,6
ÁVILA	24.849	21.201	17,2	-687	-1.315	---	-26	0	---	24.136	19.886	21,4
BURGOS	119.168	124.210	-4,1	21.788	17.364	25,5	753	1.178	-36,1	141.715	142.779	-0,7
LEÓN	87.629	62.626	39,9	3.495	-2.473	---	20	34	-41,2	91.271	60.328	51,3
PALENCIA	35.256	31.331	12,5	-1.350	-2.374	---	0	-13	---	33.906	28.944	17,1
SALAMANCA	80.638	75.768	6,4	-643	-1.316	---	1.415	1.265	11,9	81.410	75.717	7,5
SEGOVIA	36.146	29.051	24,4	7.809	10.240	-23,7	0	0	---	43.955	39.291	11,9
SORIA	32.625	27.420	19,0	-1.411	-1.563	---	8	0	---	31.222	25.857	20,7
VALLADOLID	111.025	84.351	31,6	-3.656	-4.006	---	2.715	5.583	-51,4	110.085	85.929	28,1
ZAMORA	21.524	25.728	-16,3	330	177	86,4	0	0	---	21.903	25.908	-15,5
TOTAL CASTILLA Y LEÓN	548.860	481.686	13,9	25.675	14.734	74,3	4.885	8.047	-39,3	579.603	504.639	14,9



4. INGRESOS TRIBUTARIOS POR CONCEPTOS Y CENTROS GESTORES

CUADRO 4.2. ACUMULADO.

(En miles de euros)

	IVA			I.ESPECIALES			TRÁFICO EXTERIOR			TOTAL CAPITULO II		
	Recaudación		% [^]	Recaudación		% [^]	Recaudación		% [^]	Recaudación		% [^]
	AÑO 2013	AÑO 2012		AÑO 2013	AÑO 2012		AÑO 2013	AÑO 2012		AÑO 2013	AÑO 2012	
BARCELONA	7.272.831	6.218.084	17,0	846.490	681.765	24,2	318.947	350.130	-8,9	8.617.656	7.431.486	16,0
GERONA	262.288	268.823	-2,4	31.064	28.997	7,1	1.370	1.458	-6,0	294.730	299.285	-1,5
LÉRIDA	111.639	63.623	75,5	9.425	8.826	6,8	110	97	13,4	121.174	72.546	67,0
TARRAGONA	449.833	403.549	11,5	18.710	14.564	28,5	13.709	19.653	-30,2	482.273	437.793	10,2
TOTAL CATALUÑA	8.096.591	6.954.079	16,4	905.689	734.152	23,4	334.136	371.338	-10,0	9.515.833	8.241.110	15,5
BADAJOS	71.965	26.331	173,3	-878	-2.808	---	244	189	29,1	71.376	23.764	200,4
CÁCERES	70.895	80.241	-11,6	-255	-519	---	0	160	---	70.640	79.882	-11,6
TOTAL EXTREMADURA	142.860	106.572	34,1	-1.133	-3.327	---	244	349	-30,1	142.016	103.646	37,0
LA CORUÑA	549.648	513.398	7,1	17.928	11.133	61,0	17.732	15.251	16,3	585.787	540.145	8,4
LUGO	87.823	128.358	-31,6	2.466	9.468	-74,0	76	31	145,2	90.365	137.857	-34,5
ORENSE	68.613	75.946	-9,7	5.491	4.669	17,6	874	2.690	-67,5	74.978	83.305	-10,0
PONTEVEDRA	155.555	155.288	0,2	2.507	4.281	-41,4	5.338	6.842	-22,0	163.400	166.411	-1,8
VIGO	267.424	231.515	15,5	47	325	-85,5	15.783	21.001	-24,8	284.499	254.044	12,0
TOTAL GALICIA	1.129.063	1.104.505	2,2	28.439	29.876	-4,8	39.803	45.815	-13,1	1.199.029	1.181.762	1,5
MADRID	15.521.193	14.246.134	9,0	10.385.806	10.150.396	2,3	85.697	96.817	-11,5	26.578.789	25.097.020	5,9
TOTAL MADRID	15.521.193	14.246.134	9,0	10.385.806	10.150.396	2,3	85.697	96.817	-11,5	26.578.789	25.097.020	5,9
MURCIA	66.242	124.623	-46,8	10.622	6.495	63,5	2.611	2.864	-8,8	79.660	134.157	-40,6
CARTAGENA	-25.280	25.323	---	47.264	53.212	-11,2	4.833	4.857	-0,5	26.817	83.392	-67,8
TOTAL MURCIA	40.962	149.946	-72,7	57.886	59.707	-3,0	7.444	7.721	-3,6	106.477	217.549	-51,1
NAVARRA	-146.016	-189.290	---	-1.287	16.582	---	1.209	1.250	-3,3	-146.948	-171.063	---
TOTAL NAVARRA	-146.016	-189.290	---	-1.287	16.582	---	1.209	1.250	-3,3	-146.948	-171.063	---
ÁLAVA	-396.555	-377.033	---	138.685	77.006	80,1	1.804	3.688	-51,1	-256.062	-296.339	---
GUIPÚZCOA	83.669	76.372	9,6	14	26	-46,2	3.933	4.779	-17,7	87.617	81.178	7,9
VIZCAYA	978.884	879.477	11,3	254.866	247.163	3,1	26.483	29.377	-9,9	1.273.483	1.170.186	8,8
TOTAL PAÍS VASCO	665.998	578.816	15,1	393.565	324.195	21,4	32.220	37.844	-14,9	1.105.038	955.025	15,7
LA RIOJA	76.653	116.706	-34,3	6.319	5.664	11,6	174	250	-30,4	83.155	122.629	-32,2
TOTAL LA RIOJA	76.653	116.706	-34,3	6.319	5.664	11,6	174	250	-30,4	83.155	122.629	-32,2
ALICANTE	504.300	429.073	17,5	16.663	13.693	21,7	37.609	36.097	4,2	561.929	482.681	16,4
CASTELLÓN	-41.521	20.500	---	7.826	6.194	26,3	1.942	1.649	17,8	-31.684	28.418	---
VALENCIA	1.497.832	1.664.932	-10,0	144.406	134.335	7,5	165.052	180.632	-8,6	1.809.428	1.982.270	-8,7
TOTAL VALENCIA	1.960.611	2.114.505	-7,3	168.895	154.222	9,5	204.603	218.378	-6,3	2.339.673	2.493.369	-6,2
CEUTA	1.477	993	48,7	938	986	-4,9	0	0	---	3.344	3.201	4,5
MELILLA	421	414	1,7	947	1.004	-5,7	0	0	---	2.498	2.795	-10,6
TOTAL DELEGACIONES	32.069.139	29.586.008	8,4	12.678.507	12.096.514	4,8	825.157	924.724	-10,8	46.436.977	43.499.174	6,8
SERVICIOS CENTRALES	-17.854.739	-27.017.996	---	-7.412.719	-10.730.382	---	0	0	---	-25.262.786	-37.748.342	---
SS.CC. (ESTADO) (+)	6.220	5.493	13,2	0	0	---				10.892	5.529	97,0
SS.CC. (CC.AA.) (-)	17.437.731	26.579.432	-34,4	7.287.646	10.617.441	-31,4				24.725.377	37.196.873	-33,5
SS.CC. (CC.LL.) (-)	423.228	444.057	-4,7	125.073	112.941	10,7				548.301	556.998	-1,6
INGRESOS TRIBUTARIOS DEL ESTADO	14.214.400	2.568.012	453,5	5.265.788	1.366.132	285,5	825.157	924.724	-10,8	21.174.191	5.750.832	268,2
INGRESOS TRIBUTARIOS TOTALES	32.075.359	29.591.501	8,4	12.678.507	12.096.514	4,8	825.157	924.724	-10,8	46.447.869	43.504.703	6,8



PERIODO : ENERO/AGOSTO DE 2013

4. INGRESOS TRIBUTARIOS POR CONCEPTOS Y CENTROS GESTORES

CUADRO 4.2. ACUMULADO.

(En miles de euros)

	TOTAL CAPITULO III			TOTAL GENERAL		
	Recaudación		% [^]	Recaudación		% [^]
	AÑO 2013	AÑO 2012		AÑO 2013	AÑO 2012	
ALMERÍA	13.114	12.242	7,1	266.066	293.683	-9,4
CÁDIZ	11.603	18.317	-36,7	795.352	806.986	-1,4
CÓRDOBA	12.239	10.497	16,6	334.441	367.185	-8,9
GRANADA	13.313	11.400	16,8	490.038	486.813	0,7
HUELVA	6.676	6.538	2,1	293.003	282.877	3,6
JAÉN	7.176	6.153	16,6	176.504	223.364	-21,0
MÁLAGA	44.925	27.833	61,4	1.203.308	1.149.447	4,7
SEVILLA	24.365	25.465	-4,3	2.363.068	2.488.403	-5,0
JERÉZ DE LA FRA.	4.251	3.612	17,7	121.167	129.969	-6,8
TOTAL ANDALUCÍA	137.662	122.057	12,8	6.042.947	6.228.727	-3,0
HUESCA	4.008	2.679	49,6	138.671	154.178	-10,1
TERUEL	1.358	1.174	15,7	84.539	86.121	-1,8
ZARAGOZA	19.032	20.093	-5,3	1.730.531	1.750.125	-1,1
TOTAL ARAGÓN	24.398	23.946	1,9	1.953.741	1.990.424	-1,8
OVIEDO	8.931	9.451	-5,5	913.074	865.944	5,4
GIJÓN	5.504	3.875	42,0	442.513	476.288	-7,1
TOTAL ASTURIAS	14.435	13.326	8,3	1.355.587	1.342.232	1,0
BALEARES	26.918	22.143	21,6	1.463.040	1.475.380	-0,8
TOTAL BALEARES	26.918	22.143	21,6	1.463.040	1.475.380	-0,8
LAS PALMAS	16.066	15.940	0,8	790.354	783.458	0,9
STA. CRUZ TENERIFE	11.653	9.373	24,3	512.526	505.198	1,5
TOTAL CANARIAS	27.719	25.313	9,5	1.302.880	1.288.656	1,1
CANTABRIA	19.730	24.245	-18,6	1.145.277	1.187.835	-3,6
TOTAL CANTABRIA	19.730	24.245	-18,6	1.145.277	1.187.835	-3,6
ALBACETE	4.429	4.575	-3,2	215.388	246.278	-12,5
CIUDAD REAL	6.262	6.072	3,1	173.808	214.008	-18,8
CUENCA	3.150	3.580	-12,0	88.183	112.393	-21,5
GUADALAJARA	3.574	3.605	-0,9	265.967	296.033	-10,2
TOLEDO	8.646	8.295	4,2	599.421	701.529	-14,6
TOTAL CASTILLA-LA MANCHA	26.061	26.127	-0,3	1.342.767	1.570.241	-14,5
ÁVILA	3.025	1.370	120,8	61.120	60.405	1,2
BURGOS	6.473	5.562	16,4	364.088	386.152	-5,7
LEÓN	6.351	5.129	23,8	258.654	246.369	5,0
PALENCIA	1.802	1.238	45,6	109.927	108.470	1,3
SALAMANCA	3.934	4.600	-14,5	228.690	244.787	-6,6
SEGOVIA	2.289	1.408	62,6	108.174	123.052	-12,1
SORIA	1.168	1.146	1,9	78.525	86.194	-8,9
VALLADOLID	7.357	29.117	-74,7	578.033	653.643	-11,6
ZAMORA	2.418	1.405	72,1	69.534	84.727	-17,9
TOTAL CASTILLA Y LEÓN	34.817	50.975	-31,7	1.856.745	1.993.799	-6,9



PERIODO : ENERO/AGOSTO DE 2013

4. INGRESOS TRIBUTARIOS POR CONCEPTOS Y CENTROS GESTORES
CUADRO 4.2. ACUMULADO.
(En miles de euros)

	TOTAL CAPITULO III			TOTAL GENERAL		
	Recaudación		% [^]	Recaudación		% [^]
	AÑO 2013	AÑO 2012		AÑO 2013	AÑO 2012	
BARCELONA	161.092	192.017	-16,1	18.281.814	17.618.014	3,8
GERONA	13.225	9.077	45,7	742.875	809.529	-8,2
LÉRIDA	7.271	4.987	45,8	384.039	327.242	17,4
TARRAGONA	14.901	9.324	59,8	949.340	855.289	11,0
TOTAL CATALUÑA	196.489	215.405	-8,8	20.358.068	19.610.074	3,8
BADAJOS	8.980	6.579	36,5	384.688	381.345	0,9
CÁCERES	4.485	3.547	26,4	149.896	162.391	-7,7
TOTAL EXTREMADURA	13.465	10.126	33,0	534.584	543.736	-1,7
LA CORUÑA	19.023	19.608	-3,0	1.850.327	1.873.599	-1,2
LUGO	3.678	2.812	30,8	229.462	282.429	-18,8
ORENSE	6.149	3.113	97,5	221.773	225.517	-1,7
PONTEVEDRA	7.387	7.485	-1,3	329.056	350.206	-6,0
VIGO	9.918	7.877	25,9	597.610	554.781	7,7
TOTAL GALICIA	46.155	40.895	12,9	3.228.228	3.286.532	-1,8
MADRID	351.230	275.858	27,3	47.289.261	46.894.412	0,8
TOTAL MADRID	351.230	275.858	27,3	47.289.261	46.894.412	0,8
MURCIA	16.240	13.549	19,9	688.667	804.629	-14,4
CARTAGENA	4.466	4.897	-8,8	139.597	223.838	-37,6
TOTAL MURCIA	20.706	18.446	12,3	828.264	1.028.467	-19,5
NAVARRA	2.751	2.809	-2,1	-36.685	-100.398	---
TOTAL NAVARRA	2.751	2.809	-2,1	-36.685	-100.398	---
ÁLAVA	1.270	984	29,1	-204.775	-249.854	---
GUIPÚZCOA	960	417	130,2	151.008	155.962	-3,2
VIZCAYA	19.565	51.328	-61,9	2.475.573	2.182.001	13,5
TOTAL PAÍS VASCO	21.795	52.729	-58,7	2.421.806	2.088.109	16,0
LA RIOJA	5.450	4.511	20,8	316.410	382.511	-17,3
TOTAL LA RIOJA	5.450	4.511	20,8	316.410	382.511	-17,3
ALICANTE	29.552	27.126	8,9	1.391.068	1.304.845	6,6
CASTELLÓN	12.272	6.940	76,8	304.014	418.363	-27,3
VALENCIA	47.796	36.564	30,7	4.139.773	4.412.959	-6,2
TOTAL VALENCIA	89.620	70.630	26,9	5.834.855	6.136.167	-4,9
CEUTA	2.979	2.903	2,6	30.489	30.221	0,9
MELILLA	1.425	1.364	4,5	22.475	23.582	-4,7
TOTAL DELEGACIONES	1.063.805	1.003.808	6,0	97.290.739	97.000.707	0,3
SERVICIOS CENTRALES	395.209	376.634	4,9	-43.586.951	-68.341.999	---
SS.CC. (ESTADO) (+)				2.614.498	2.665.053	-1,9
SS.CC. (CC.AA.) (-)				45.166.445	69.955.254	-35,4
SS.CC. (CC.LL.) (-)				1.035.004	1.051.798	-1,6
INGRESOS TRIBUTARIOS DEL ESTADO	1.459.014	1.380.442	5,7	53.703.788	28.658.708	87,4
INGRESOS TRIBUTARIOS TOTALES	1.459.014	1.380.442	5,7	99.905.237	99.665.760	0,2



III. GRÁFICOS



INGRESOS TRIBUTARIOS

GRÁFICO 1.1 Miles millones € y MM12

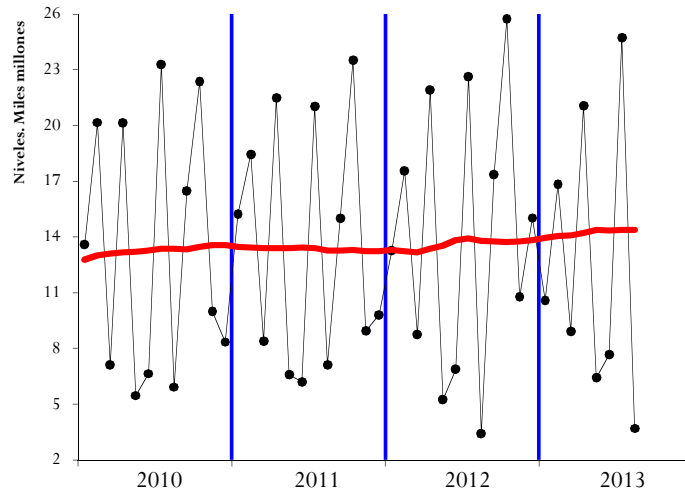


GRÁFICO 1.2 Tasas anuales y de la MM12

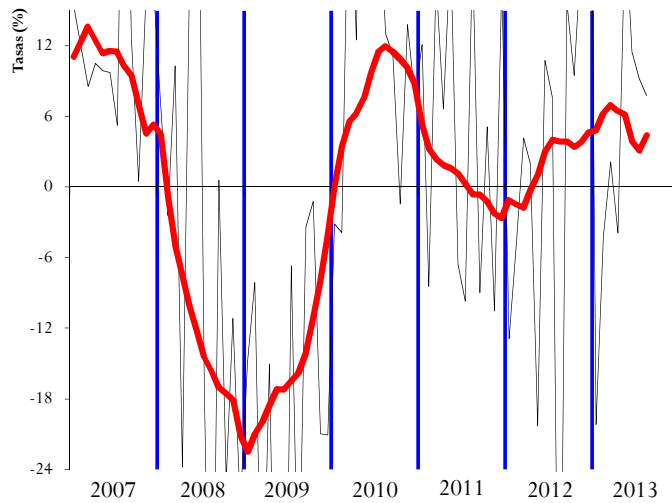
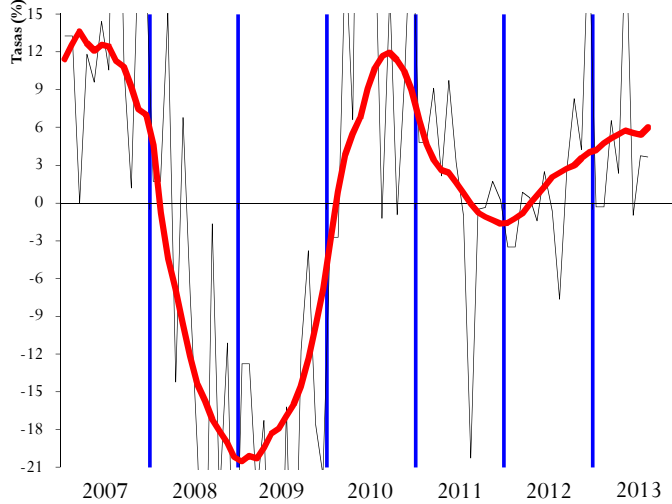


GRÁFICO 1.3 HOMOGÉNEOS: tasa anual y MM12





IRPF

SOCIEDADES

GRÁFICO 2.1 Miles millones € y MM12

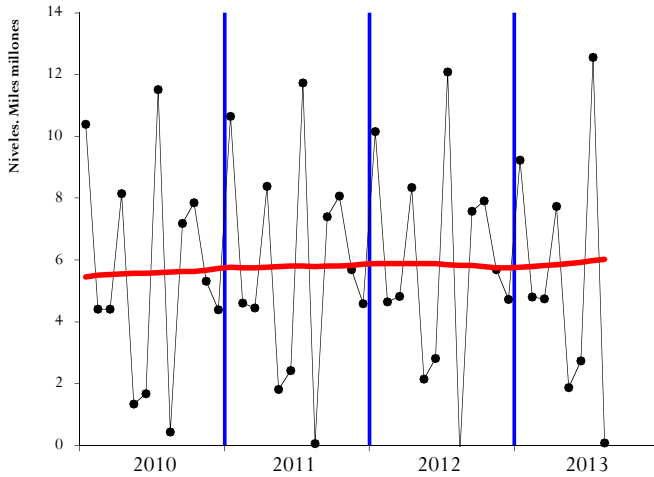


GRÁFICO 3.1 Miles millones € y MM12

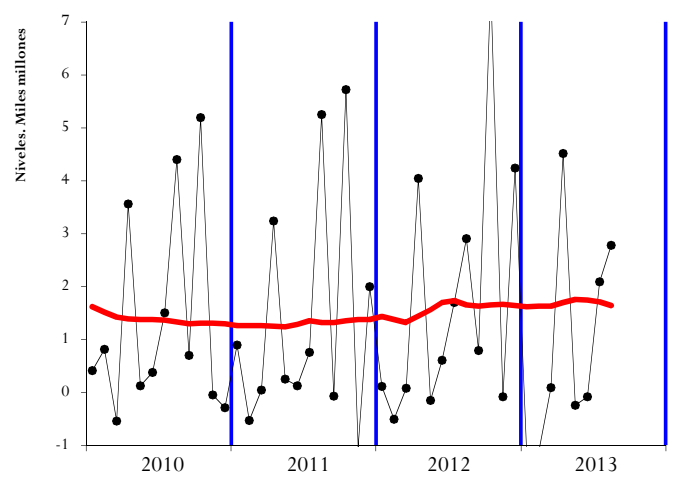


GRÁFICO 2.2 Tasas anuales y de la MM12

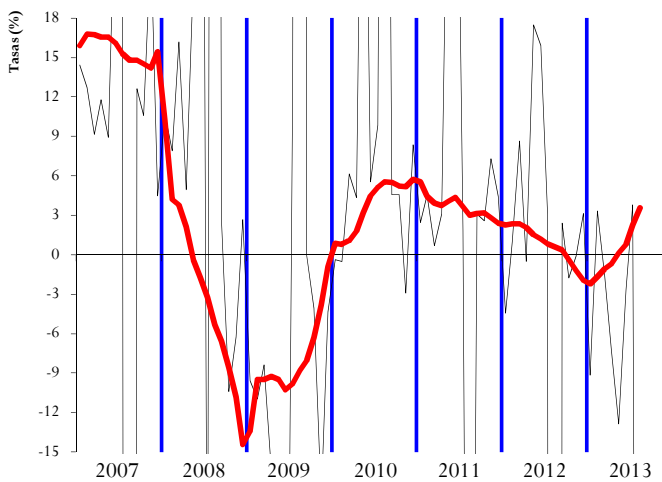


GRÁFICO 3.2 Tasas anuales y de la MM12

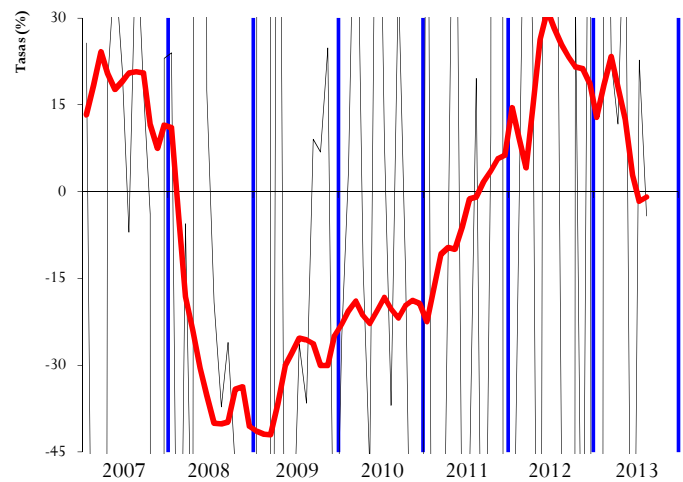


GRÁFICO 2.3 HOMOGÉNEOS: tasa anual y MM12

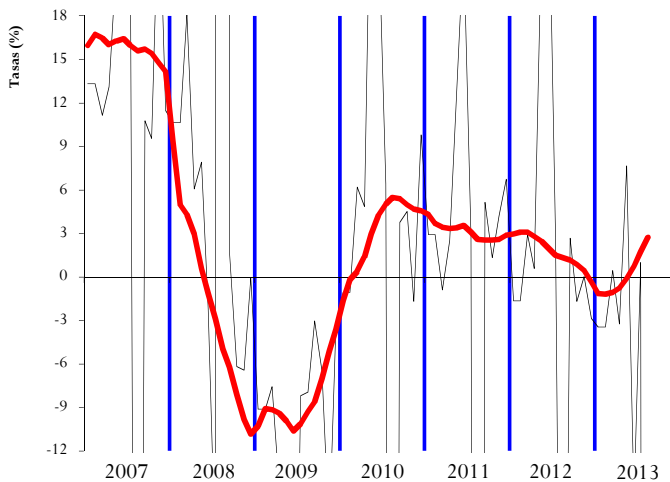
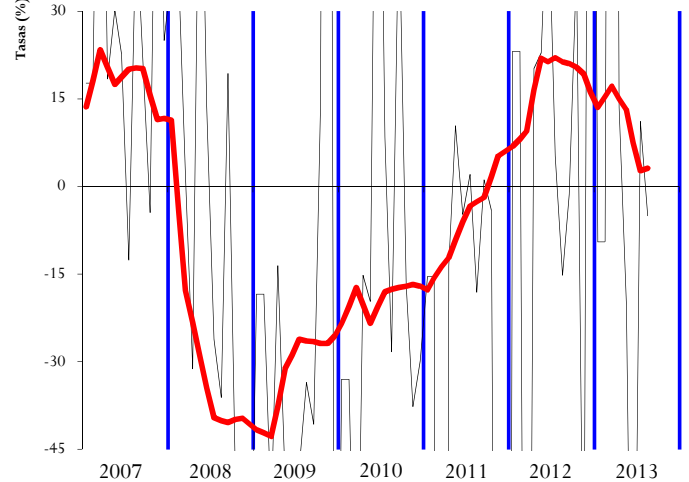


GRÁFICO 3.3 HOMOGÉNEOS: tasa anual y MM12





IVA

IMPUESTOS ESPECIALES

GRÁFICO 4.1 Miles millones € y MM12

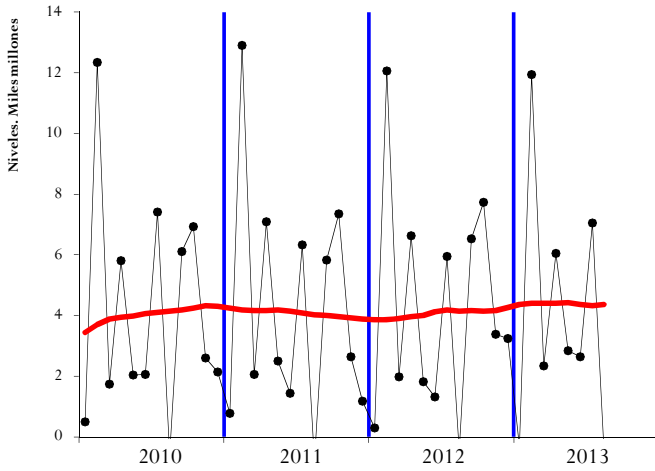


GRÁFICO 5.1 Millones € y MM12

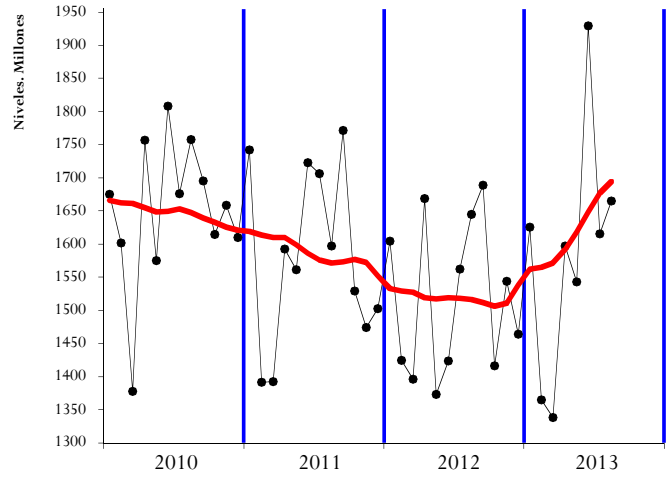


GRÁFICO 4.2 Tasas anuales y de la MM12

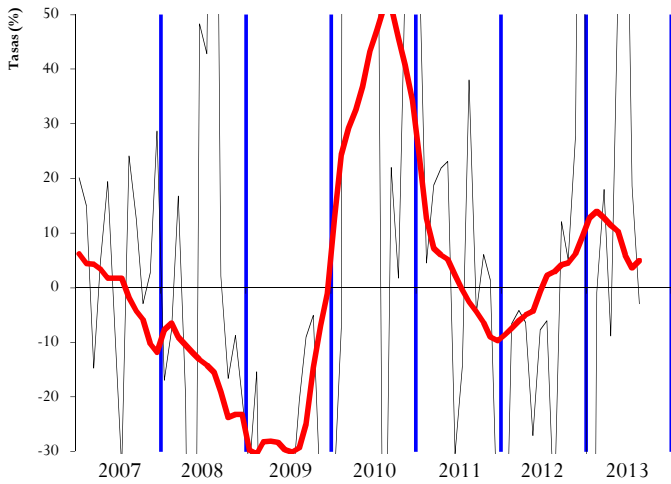


GRÁFICO 5.2 Tasas anuales y de la MM12

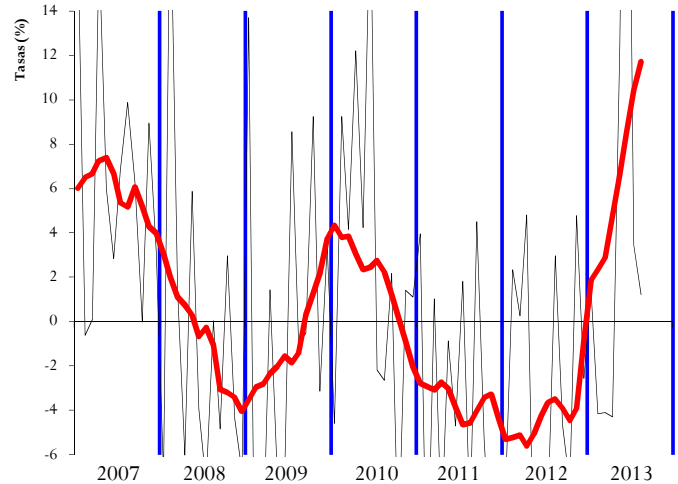


GRÁFICO 4.3 HOMOGÉNEOS: tasa anual y MM12

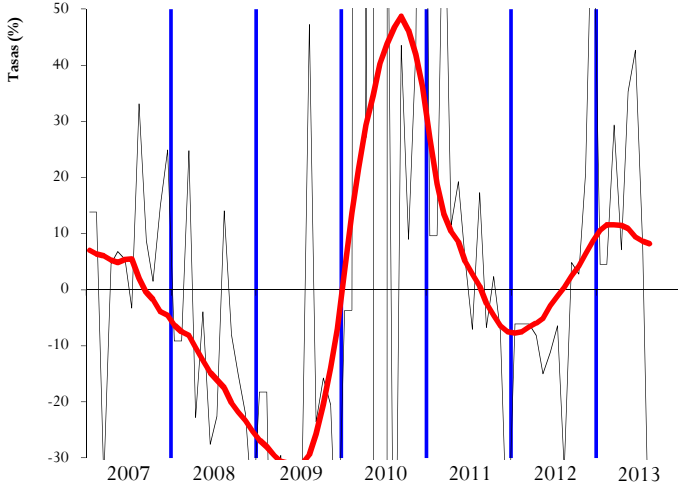
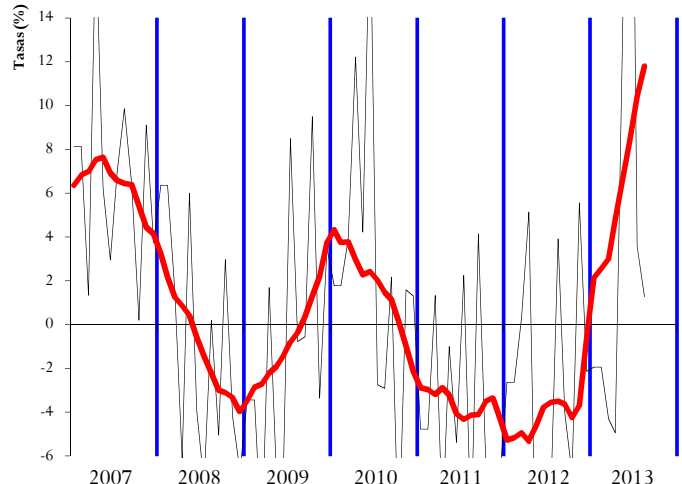


GRÁFICO 5.3 HOMOGÉNEOS: tasa anual y MM12





IV. RESUMEN CAMBIOS NORMATIVOS



Concepto	2012	2013
<u>RETENCIONES DEL TRABAJO</u>	<ul style="list-style-type: none">• Para los ejercicios 2012 y 2013 se introduce un gravamen complementario entre 0,75 y 7 puntos en función del tramo de la base liquidable (RDL 20/2011, de 30 de dic., de medidas urgentes en materia presupuestaria, tributaria y financiera para la corrección del déficit público).• Con efectos en 2012 y 2013 se eleva el tipo de retención del 35% al 42% de las retribuciones que perciban los administradores y miembros de los consejos de administración (RDL 20/2011, de 30 de dic.).• Se incrementa a 33.007,20 euros el importe de los rendimientos del trabajo para poder anticipar vía retenciones la deducción por inversión en vivienda habitual (RDL 20/2011, de 30 de dic.).• Con efectos en 2012 y 2013 se elevan del 15% al 21% las retenciones de actividades profesionales y rend. del trabajo derivados de la impartición de cursos conferencias, etc.; desde 2014 el tipo de retención será el 19% (RDL 20/2012, de 13 de jul.).	<ul style="list-style-type: none">• Desaparece la deducción por inversión en vivienda para nuevos compradores y por lo tanto desaparece la rebaja de un 2% en las retenciones del trabajo que la anticipaba (Ley 16/2012, de 26 de dic., de medidas tributarias).• Se limita la reducción del 40% para rendimientos del trabajo irregulares superiores a 700.000 € y se suprime para los superiores a 1.000.000 € (Ley 16/2012, de 26 de dic., de medidas tributarias).• Exención total (antes hasta el límite de 15.500 €) de las prestaciones por desempleo en la modalidad de pago único (RDL 4/2013, de 22 de feb., de medidas de apoyo al emprendedor).
<u>RETENCIONES DEL CAPITAL</u>	<ul style="list-style-type: none">• Con efectos en 2012 y 2013 se eleva el tipo de retención del 19% al 21% (RDL 20/2011, de 30 de dic.).	
<u>RETENCIONES DE ARRENDAMIENTOS</u>	<ul style="list-style-type: none">• Con efectos en 2012 y 2013 se eleva el tipo de retención del 19% al 21% (RDL 20/2011, de 30 de dic.).	
<u>RETENCIONES DE FONDOS DE INVERSIÓN</u>	<ul style="list-style-type: none">• Con efectos en 2012 y 2013 se eleva el tipo de retención del 19% al 21% (RDL 20/2011, de 30 de dic.).	
<u>RETENCIONES SOBRE LOS PREMIOS DE LOTERÍAS</u>		<ul style="list-style-type: none">• Quedan sujetos a retención del 20% los premios de loterías y apuestas en la cuantía que exceda de 2.500 € (Ley 16/2012, de 26 de dic., de medidas tributarias).
<u>PAGOS FRACCIONADOS IRPF</u>		<ul style="list-style-type: none">• Para los nuevos empresarios en estimación directa se establece una reducción del 20 por ciento sobre los rendimientos netos, aplicable en el primer período impositivo en que el rendimiento neto resulte positivo y en el período impositivo siguiente a este (RDL 4/2013, de 22 de feb., de medidas de apoyo al emprendedor).
<u>CUOTA DIFERENCIAL IRPF</u> <u>Según año en que se recauda</u>	<ul style="list-style-type: none">• Se elevan los tipos de gravamen hasta 2 puntos para rentas superiores a 120.000 euros (Ley 39/2010, de 22 de dic., de PGE 2011).• En la libertad de amortización en activos fijos nuevos se suprime la necesidad de mantener o aumentar el empleo (RDL 13/2010, de 3 de dic.).• Eliminación de la deducción por nacimiento de hijos (Ley 39/2010, de 22 de dic., de PGE 2011).	<ul style="list-style-type: none">• Para los ejercicios 2012 y 2013 se introduce un gravamen complementario entre 0,75 y 7 puntos en función del tramo de la base liquidable general y entre 2 y 6 puntos en la base liquidable del ahorro (RDL 20/2011, de 30 de dic.).• Se suprime la compensación fiscal por deducción en adquisición de vivienda anterior a 20 de enero de 2006 (RDL 20/2012, de 13 de julio).• Con efectos 1-1-2012 se permite compensar las pérdidas en el juego con el límite de las ganancias obtenidas (Ley 16/2012, de 26 de dic., de medidas tributarias).



Concepto	2012	2013
PAGOS FRACCIONADOS IS	<ul style="list-style-type: none">• Con efectos en los ejercicios 2012 y 2013 aplicable a los pagos fraccionados con presentación posterior al 15 de julio de 2012: se aumenta la base imponible con el 25% del importe de los dividendos y las rentas a los que resulte de aplicación la exención por doble imposición internacional; se incrementan los tipos impositivos para las entidades con un importe neto de la cifra de negocios superior a 10, 20 y 60 millones de euros: pasan del 21, 24 y 27 por ciento, respectivamente, al 23, 26 y 29 por ciento (RDL 20/2012, de 13 de julio).• Se establece para 2012 y 2013 un pago fraccionado mínimo de un 8% del resultado positivo de la cuenta de pérdidas y ganancias (4% para el pago fraccionado vencido el 20 abril de 2012) para empresas con cifra de negocios superior a 20 millones de euros (RDL 12/2012, de 30 de marzo); en pagos fraccionados presentados con posterioridad al 15 de julio de 2012 se eleva el pago mínimo al 12% del resultado contable y se restringen las minoraciones (eliminando la compensación de bases negativas) a los pagos fraccionados anteriores (RDL 20/2012, de 13 de julio).• Para los dividendos y plusvalías de fuente extranjera devengados en el año 2012 se introduce la opción de su sujeción a un gravamen especial y no integrarlos en la base imponible, el gravamen es de un 8% para los dividendos y plusvalías establecidos en la DA 15ª de la Ley IS (RDL 12/2012, de 30 de marzo), y un 10% para los establecidos en la DA 17ª de la Ley IS (RDL 20/2012, de 13 de julio).• Para periodos impositivos iniciados en 2012 y 2013 se limita la deducción del fondo de comercio del 5% al 1% (RDL 12/2012, de 30 de marzo).• Con carácter indefinido se deroga la libertad de amortización (RDL 12/2012, de 30 de marzo).• Para periodos impositivos iniciados a partir del 1 enero de 2012, en redacción vigente desde abril, no son deducibles los gastos financieros de créditos con entidades del grupo para la adquisición a otras entidades del grupo de participaciones o aportaciones de capital y desaparece la regla de subcapitalización sustituyéndose por un régimen de limitación a la deducibilidad de los gastos financieros a entidades que formen parte de un grupo, y en nueva redacción vigente desde mitad de julio, se limitan dichos gastos para todas las sociedades (RDL 12/2012, de 30 de marzo y RDL 20/2012, de 13 de julio).• Con efectos en 2012 y 2013 se aumenta la limitación a la compensación de bases imponibles negativas, del 75% al 50% en empresas con cifra de negocios superior a 60 millones de euros y del 50% al 25% en las que su cifra de negocios este comprendida entre los 20 y 60 millones y se reduce el límite anual máximo de deducción por inmovilizado intangible con vida útil indefinida (RDL 20/2012, de 13 de julio).	<ul style="list-style-type: none">• Para 2013 y 2014 se limita al 70% del máximo previsto en tablas la deducción de las amortizaciones del inmovilizado material para grandes empresas (Ley 16/2012, de 26 de dic., de medidas tributarias).• No deben presentar pagos fraccionados las sociedades que tributan a los tipos impositivos del 1% y 0% (Ley 16/2012, de 26 de dic., de medidas tributarias).• No deducción de los gastos por extinción de relación laboral o mercantil de administradores y consejeros que excedan por perceptor de la mayor cuantía entre 1.000.000 € y la establecida como obligatoria por el Estatuto de los Trabajadores (Ley 16/2012, de 26 de dic., de medidas tributarias).



Concepto	2012	2013
<u>CUOTA DIFERENCIAL IS</u> <u>Según año en que se recauda</u>	<ul style="list-style-type: none">En la libertad de amortización en activos fijos nuevos se suprime la necesidad de mantener o aumentar el empleo (RDL 13/2010, de 3 de dic.).El límite de la cifra de negocios para tener la consideración de empresa de reducida dimensión se eleva de 8 a 10 millones €, y se aumenta la parte de base imponible que tributa al tipo reducido de 120.202,41 a 300.000 € (RDL 13/2010, de 3 de dic.).Se rebaja del 5% al 1% la deducción del fondo de comercio financiero y en las empresas con cifra de negocios igual o superior a 20 millones € se limita la compensación de bases imponibles negativas (RDL 9/2011, de 19 de agosto).	<ul style="list-style-type: none">Se prorroga para el ejercicio 2012 el tipo de gravamen reducido para microempresas que mantienen o crean empleo por el RD 20/2011 y para el ejercicio 2013 por la Ley 16/2012.
<u>IMPUESTO SOBRE LA RENTA DE NO RESIDENTES</u>	<ul style="list-style-type: none">Con efectos en 2012 y 2013 se incrementan del 24% al 24,75% el tipo general y del 19% al 21% el aplicable a las rentas transferidas al extranjero por establecimientos permanentes y a los dividendos, intereses y ganancias patrimoniales obtenidos sin mediación de establecimiento permanente (RDL 20/ 2011, de 30 de dic.).	
<u>GRAVAMENES ESPECIALES</u> (Declaración Tributaria Especial y Regularización de Balances)	<ul style="list-style-type: none">Los contribuyentes del IRPF, IS o IRNR titulares de bienes o derechos no declarados podrán regularizar su situación tributaria presentando una declaración de ingreso del 10% de su valoración (RDL 12/2012, 30 marzo).	<ul style="list-style-type: none">Se establece un gravamen único del 5% sobre el saldo de la cuenta de actualización que aparezca en el balance correspondiente al ejercicio 2012 (Ley 16/2012, de 26 de dic., de medidas tributarias).
<u>IMPUESTOS MEDIOAMBIENTALES</u>		<ul style="list-style-type: none">Se crean tres nuevos impuestos: sobre el valor de la producción de la energía eléctrica, sobre el valor de la producción de combustible nuclear y residuos radioactivos y sobre el almacenamiento del combustible nuclear y los residuos radioactivos (Ley 15/2012, de 27 de dic., de medidas fiscales para la sostenibilidad energética).
<u>IVA</u>	<ul style="list-style-type: none">Se incrementan los tipos impositivos, con efectos desde el 1 de septiembre: el general pasa del 18% al 21%, el reducido del 8% al 10% y para ciertos bienes y servicios desde los tipos reducidos al general del 21%; se aumenta la compensación a tanto alzado a percibir por la venta de productos naturales: en las explotaciones agrícolas o forestales, pasa al 12%, y para las explotaciones ganaderas y pesqueras al 10,5%; se incrementan los tipos del recargo de equivalencia: el general del 4% al 5,2% y el reducido del 1% al 1,4% (RDL 20/2012, de 13 de julio).Se prorroga hasta el 31 de diciembre de 2012 la aplicación del tipo impositivo reducido del 4% a las entregas de viviendas (RDL 20/2011, de 30 de dic.).	<ul style="list-style-type: none">La recaudación en los tres primeros trimestres del año sigue afectada por la subida de tipos impositivos introducida en 2012.A partir de 1 de enero se incrementa del 4% al 10% el tipo impositivo aplicable a las entregas de viviendas (RDL 20/2011, de 30 de dic.).



Concepto	2012	2013
<u>IMPUESTOS ESPECIALES</u>	<ul style="list-style-type: none">• Hidrocarburos: se reduce de 29 € por cada mil litros a 1 € por cada mil litros la bonificación del gasóleo profesional (RDL 20/2011, de 30 de dic.).• Tabacos: Con efectos desde el 1 de abril se incrementa el impuesto específico de 12,7 a 19 euros por cada 1000 cigarrillos y se rebaja el tramo ad valorem del 57% al 55% (RDL 12/2012, de 30 de marzo); desde el 15 de julio se aumenta la fiscalidad de ciertas labores de tabaco, para evitar el desplazamiento del consumo hacia las de bajo precio, y a partir del 1 de sept. para los cigarrillos se incrementa el impuesto específico a 19,1 euros por cada 1000 y se rebaja el tramo ad valorem del 55% al 53,1% para compensar la subida del IVA (RDL 20/2012, de 13 de julio).	<ul style="list-style-type: none">• Se suprime el Impuesto sobre las Ventas Minoristas de Determinados Hidrocarburos y queda integrado en el Impuesto sobre Hidrocarburos; el tramo estatal del IVMDH queda sustituido por el tipo estatal especial del Imp. Hidrocarburos y el tramo autonómico del IVMDH queda sustituido por el tipo autonómico del Imp. Hidrocarburos (Ley 2/2012, de 29 de junio, de PGE para 2012).• Hidrocarburos: se establece un tipo positivo para el gas natural y los biocarburantes y se suprimen exenciones en determinados productos energéticos utilizados para producir electricidad (Ley 15/2012, de 27 de dic.).• Tabacos: Se incrementa el impuesto mínimo desde 119,1 € por cada mil cigarrillos hasta 123,97 € y 132,97 €, en este último caso si el precio de venta es inferior a 188,50 € por cada mil cigarrillos (Ley 16/2012, de 26 de dic., de medidas tributarias). A partir de julio se vuelve a incrementar el impuesto mínimo por cada mil cigarrillos hasta 128,65 € y 138,00 €, en este último caso si el precio de venta es inferior a 196 €, también se reduce el tipo proporcional y se incrementa el específico; además se incrementa el tipo impositivo específico que grava la picadura para liar (RDL 7/2013, de 28 de junio).• Carbón: Se suprime la exención del carbón destinado a la generación de energía eléctrica (Ley 15/2012, de 27 de diciembre, de medidas fiscales para la sostenibilidad energética).• Alcoholes: a partir de julio se incrementan los tipos impositivos en un 10% (RDL 7/2013, de 28 de junio).
<u>CAPÍTULO III</u>		<ul style="list-style-type: none">• Tasas: se reorganizan y actualizan las tasas judiciales (Ley 10/2012 de 20 de noviembre y RDL 3/2013 de 22 de febrero).



V. NOTAS EXPLICATIVAS Y FUENTES



Este Informe Mensual de Recaudación Tributaria (IMRT) recoge el nivel y la evolución mensual de los **ingresos tributarios que gestiona la A.E.A.T.** por cuenta del Estado, las CC.AA. y las CC.LL. del Territorio de Régimen Fiscal Común.

1. Medida de ingresos en términos de caja¹.

Los ingresos tributarios del IMRT se presentan **en términos de caja** y se expresan, salvo indicación en contrario, **en términos líquidos**, es decir, como diferencia entre los ingresos brutos y las devoluciones realizadas. Ello explica que los ingresos tributarios puedan presentar en algunos meses valores negativos.

Los ingresos tributarios también se pueden presentar **en términos de derechos reconocidos**, como se hace en el *Informe Anual de Recaudación Tributaria*, accesible en la sección estadística de la web de la A.E.A.T. A diferencia de los ingresos tributarios en términos de caja, los derechos reconocidos excluyen los ingresos de ejercicios cerrados e incluyen los derechos del ejercicio pendientes de cobro.

Ambas medidas de los ingresos tributarios, caja y derechos reconocidos, se atienen a la Instrucción de Contabilidad de 1991 de la Intervención General de la Administración del Estado (I.G.A.E.). Su fuente de información son las aplicaciones informáticas que integran el Sistema de Información Contable de la A.E.A.T.

Las cifras de recaudación mensual de los impuestos reflejadas en el presente informe pueden registrar pequeñas diferencias con las publicadas por la I.G.A.E. debido a los distintos criterios de asignación a conceptos de los importes pendientes de aplicar a Presupuesto en la fecha de elaboración de los informes. Estas diferencias desaparecen en los datos acumulados de diciembre.

Para mejorar su presentación, las tasas que aparecen en los cuadros estadísticos se someten a algunas restricciones. Así, se invierte el signo de la tasa de disminución (o aumento) de la cuota diferencial neta negativa de IRPF o del IVA neto, con el fin de indicar con mayor claridad su mejoría (o deterioro). Por otro lado, se omite el porcentaje en casos de indefinición (se comparan valores positivos con valores negativos) e indeterminación (cuando alguna de las cantidades comparadas o todas ellas son iguales a cero) o cuando el incremento o la disminución es exorbitante debido a la escasa cuantía de algunas de las magnitudes relacionadas.

2. Ámbito del Presupuesto de Ingresos no Financieros.

El **ámbito presupuestario** de los ingresos tributarios gestionados por la A.E.A.T. abarca:

- los impuestos sobre la renta de las personas físicas, de las sociedades y de los no residentes, así como otros impuestos directos incluidos en el capítulo I, salvo las cuotas por derechos pasivos;
- el impuesto sobre el valor añadido, los impuestos especiales y otros impuestos indirectos recogidos en el capítulo II;
- las tasas y otros ingresos tributarios del capítulo III gestionadas por la A.E.A.T., incluyendo los recargos, intereses y sanciones.

¹ Ver IEF (2003), *La medida de los ingresos públicos en la Agencia Tributaria: Caja, Derechos Reconocidos y Devengo económico*. Papeles de Trabajo 20/2003. Accesible en la web del Instituto de Estudios Fiscales.



La evolución mensual y anual de los Ingresos No Financieros del Estado (INF), que abarcan los capítulos I a VII del Presupuesto de Ingresos, puede consultarse en las publicaciones de la I.G.A.E. accesibles en su web.

Los ingresos gestionados por la A.E.A.T. representaron en 2012 el 78,2 por ciento de los INF del Estado, antes de descontar la participación de las AA.TT.

3. Conexión con el Sistema de Autoliquidaciones de la A.E.A.T. Clasificaciones de los ingresos.

El procedimiento de gestión de los impuestos de la A.E.A.T. tiene como núcleo básico un sistema de declaraciones-autoliquidaciones. Este sistema supone que los contribuyentes obligados a declarar según la normativa de cada uno de los impuestos deben determinar la deuda tributaria (autoliquidación) al mismo tiempo que presentan una declaración-autoliquidación en la que consta el código del modelo de declaración, el período de devengo, la identificación del contribuyente y el resultado de la liquidación que el propio contribuyente calcula a partir de los datos económicos y personales declarados.

Cada autoliquidación tiene asignado un modelo diferente de acuerdo al tipo de impuesto y al tipo de contribuyente del que se trate. Por su parte, el Sistema de Información Contable de la A.E.A.T. asocia cada modelo o grupo de modelos a una clave presupuestaria. Esta equivalencia entre modelos de declaración y conceptos presupuestarios permite asociar las corrientes recaudatorias con categorías relevantes de contribuyentes (AA.PP., Grandes Empresas, Pymes, Grupos fiscales y otras) y, en última instancia, con los flujos económicos que han dado lugar a la obligación tributaria.

En el IMRT las corrientes recaudatorias se presentan en la mayor parte de los cuadros desglosadas por conceptos (agrupaciones de claves presupuestarias) del Presupuesto de Ingresos, como también se hace en las publicaciones de la I.G.A.E., pero, a diferencia de éstas, también es posible encontrarlas desglosadas por modelos y por categorías de contribuyentes. Ejemplos de estos desgloses se pueden encontrar en:

- Los Cuadros 2.4 y 3.3 de Ingresos brutos en los que las retenciones del trabajo se clasifican según la naturaleza del retenedor en AA.PP., Grandes Empresas y Pymes;
- el Cuadro de Ingresos trimestrales en términos de devengo, incluido en el informe de los meses de febrero, abril, agosto y octubre, en el que los ingresos se detallan por modelos; o
- el Cuadro de análisis de los pagos a cuenta de Sociedades, en los informes de abril, octubre y diciembre, en el cual los ingresos se presentan desagregados por tipo de contribuyente.

4. Sistema de Financiación Territorial.

La **participación de las CC.AA. y las CC.LL.** en los ingresos tributarios se situará en 2012 en torno al 61 por ciento en términos de devengo y se hace efectiva con:

- entregas a cuenta del rendimiento definitivo de los tributos cedidos, distribuidas en 12 pagos mensuales iguales,
- una liquidación definitiva del año T-2 que se hace efectiva en el mes de octubre del año T, y
- desde 2011, se incluyen las liquidaciones mensualizadas a favor del Estado correspondientes a los ejercicios 2008 y 2009.



5. Ingresos tributarios homogéneos.

Los ingresos tributarios homogéneos se obtienen aplicando a los ingresos de un periodo y del mismo periodo del año anterior (meses T y T-12) las correcciones necesarias para mantener la comparabilidad interanual en el caso de perturbaciones producidas por:

- a) Retrasos en los ingresos de grandes retenedores, como los registrados frecuentemente en las retenciones sobre rentas del trabajo practicadas por algunas AA.PP.;
- b) Cambios en los periodos de vencimiento de la Deuda Pública y en la distribución de las correspondientes retenciones de capital entre los diversos impuestos sobre la renta;
- c) Cambios en la mecánica liquidatoria de los impuestos, como la registrada en 2005 en la liquidación del IVA por operaciones asimiladas a la importación;
- d) Introducciones y desapariciones de impuestos, como la provocada en 2002 por la cesión a las CC.AA. del Impuesto Especial sobre Determinados Medios de Transporte;
- e) Cambios en el ritmo de realización de las devoluciones medidos como adelantos o retrasos de las devoluciones respecto a una campaña considerada normal o tipo.

Las perturbaciones de los grupos c y d están documentadas en el apartado IV de resumen de cambios normativos. La introducción de los ajustes necesarios para corregir las cuatro primeras permite obtener la cifra de Ingresos Brutos homogéneos. El ajuste de la quinta distorsión sirve para determinar el nivel de Ingresos homogéneos (netos de devoluciones).

6. Serie trimestral de bases imponibles de los principales impuestos y de impuestos devengados.

Coincidiendo con los informes de febrero, abril, julio y octubre, se publican series trimestrales de bases imponibles de los principales impuestos y de impuestos devengados. El objetivo de la elaboración de estas series es facilitar el análisis de los ingresos tributarios ofreciendo información de las bases que dan lugar al pago del impuesto y de los ingresos que se generan en ese momento, es decir, en el momento del devengo. La obtención de bases imponibles y de impuestos devengados permiten una estimación de los tipos impositivos correcta al no estar distorsionada por el desfase existente entre el momento en el que se genera el impuesto y el momento en el que se ingresa el mismo.

Las bases y los impuestos devengados se calculan a partir de los modelos de declaración-autoliquidación y de los modelos informativos. Ambos tipos de modelo contienen información de bases e impuestos asignada al período de devengo.

En general, las series de referencia son los datos anuales de bases que se deducen de la información declarada por los contribuyentes en los modelos informativos o en las declaraciones de carácter anual. Algunas de estas bases anuales se pueden encontrar en las estadísticas tributarias que se publican en la web de la A.E.A.T. Trimestralmente las series anuales se aproximan con la información que proporcionan las declaraciones-autoliquidaciones mensuales y trimestrales que una gran parte de los contribuyentes están obligados a presentar por medios telemáticos.



Las bases se estiman para las cuatro figuras impositivas principales: IRPF (rentas brutas de los hogares), Impuesto sobre Sociedades (base imponible consolidada), IVA (gasto final sujeto) e Impuestos Especiales (consumos). En este último caso, con el fin de poder sumar las bases, se estima una base en términos monetarios que se separa de la base imponible real que, en algunos de estos tributos, son los consumos físicos, no el valor de los mismos.

La elaboración de los impuestos devengados parte de las declaraciones-autoliquidaciones. Éstas se clasifican en tres tipos según el signo resultado de la liquidación y de la modalidad de pago o devolución. Si el resultado es negativo o cero, da lugar a una autoliquidación con clave N (Negativa) sin que genere derecho a una devolución. Si el resultado es a favor del contribuyente, puede dejarse a compensar con resultados positivos de períodos posteriores (clave C), dar lugar a una solicitud de devolución (S) o a una renuncia a la devolución (R). Finalmente, si el resultado es a favor de la Hacienda Pública, puede dar lugar a un ingreso (I), una solicitud de aplazamiento (A), un reconocimiento de deuda con solicitud de compensación (P) o una imposibilidad de pago (M). Además, hay que añadir las claves definidas en modalidades de pago específicas, como son las de la Cuenta Corriente Tributaria (clave G para ingresos y V para solicitudes de devolución) y la de los ingresos realizados en formalización por el Estado a través de autoliquidaciones virtuales (clave F).

La forma de elaboración de los impuestos devengados es la siguiente. Para cada modelo de declaración se suman los importes correspondientes a las claves de ingreso (incluidos los de la cuenta corriente tributaria), aplazamiento, reconocimiento de deuda con solicitud de compensación, imposibilidad de pago y formalización. De esta forma se obtienen los impuestos devengados brutos. A éstos se les restan los importes con clave de solicitud de devolución (incluidas las de la cuenta corriente tributaria y minoradas por las renunciaciones) y se obtienen los impuestos devengados netos.

Hay dos excepciones a este proceso general. La primera la constituyen las cuotas diferenciales de los impuestos sobre la renta que se devengan en el ejercicio y se liquidan en el ejercicio siguiente. Hasta que se conocen, las cifras presentadas son estimaciones basadas en los datos de caja o previsiones realizadas a partir de las bases y las retenciones y pagos a cuenta.

La segunda excepción es el IVA en el que la variable de devengo de referencia es el *IVA del periodo*. Esta variable es, básicamente, la diferencia entre el IVA repercutido y el IVA soportado y, por lo tanto, la variable del impuesto que tiene una relación más estrecha con el gasto final sujeto al no estar afectada por las decisiones de las empresas con saldo a su favor respecto a dejar el saldo a compensar o solicitar la devolución, ni tampoco por cambios en la gestión del impuesto (como, por ejemplo, la generalización del derecho a la devolución mensual). No obstante, también se calculan el IVA devengado bruto, las solicitudes de devolución y el IVA devengado neto, siguiendo el criterio general.

7. Representaciones gráficas.

Las representaciones gráficas que figuran en el apartado III responden al siguiente esquema:

- Un primer gráfico en el que se representan, en trazo discontinuo, los ingresos tributarios en millones de euros/mes de los últimos cuatro años. En trazo continuo se muestra la media móvil centrada de dichos ingresos.
- Una segunda figura que contiene, en trazo discontinuo, las tasas de variación anual de los ingresos tributarios en los últimos 7 años. En trazo continuo se ofrece la tasa de variación anual de la media móvil centrada de dichos ingresos.



- Un tercer bloque en el que se incluyen, en trazo discontinuo, las tasas de variación anual de los ingresos tributarios homogéneos en los últimos 7 años. En trazo continuo se ofrece la tasa de variación anual de la media móvil centrada de dichos ingresos.

La presentación de los gráficos siguiendo este esquema se justifica por las peculiaridades de las series de ingresos tributarios que se caracterizan por una elevada estacionalidad derivada principalmente de:

- la periodicidad trimestral de las declaraciones e ingresos de las Pymes por IVA y retenciones sobre rentas del trabajo y de los pagos a cuenta de las empresas personales;
- la particular periodicidad de los pagos a cuenta de Sociedades, ingresados en abril, octubre y diciembre;
- la concentración en dos o tres meses del año de los ingresos por cuota diferencial positiva del IRPF y del Impuesto de Sociedades; y,
- el patrón temporal de las devoluciones realizadas.

Todos estos factores provocan que gran parte de la recaudación anual se acumule en determinados meses. El primero de los gráficos, en el que se presentan los ingresos tributarios en millones de euros, permite ver la diferencia de recaudación entre los distintos meses. En 2012 esa diferencia osciló entre los 6.874 millones € de junio y los 25.741 millones € de octubre. En comparación con la media móvil anual que figura también en dicho gráfico, se puede evaluar la importancia de cada uno de los meses.

La elevada estacionalidad también impide suavizar las tasas de variación interanual con técnicas en las que se da igual importancia a las tasas de todos los meses. Este tipo de técnicas son las que se emplean, por ejemplo, en el informe mensual de *Ventas, Empleo y Salarios en las Grandes Empresas* (accesible en la sección estadística de la web de la A.E.A.T.). A diferencia de éste, el procedimiento adoptado en este IMRT consiste en suavizar primero las series de nivel de los ingresos mensuales (originales u homogéneos) con una media móvil de 12 términos centrada y emplear la tasa anual de esta media móvil como tasa anual suavizada.

Este procedimiento exige previsiones de los ingresos a un horizonte de 6 meses que se obtienen mediante el programa Tramo-SEATS de previsión univariante y teniendo en cuenta las previsiones de cierre del ejercicio. El programa citado, que difunde gratuitamente el Banco de España, es particularmente apropiado para las series de ingresos públicos dada la variedad de *intervenciones* que permite.

8. Ingresos por Delegaciones y Servicios Centrales.

Los ingresos tributarios se presentan en este IMRT (Cuadros 4.1 y 4.2) distribuidos en las 56 Delegaciones, agrupadas cuando procede en Delegaciones Especiales, y los Servicios Centrales.

Como la asignación de contribuyentes a Delegaciones depende del domicilio fiscal, la magnitud recaudatoria de una Delegación no representa necesariamente la magnitud fiscal del territorio de la misma. En 2012 el 47% de los ingresos tributarios correspondían a la Delegación de Madrid, donde tienen su domicilio fiscal un gran número de grandes empresas y retenedores.

Tampoco la variación anual, del mes o acumulada, de los ingresos tributarios gestionados por una Delegación representa necesariamente el dinamismo fiscal o recaudatorio del territorio. A los cinco factores de heterogeneidad destacados anteriormente, se unen en las Delegaciones las perturbaciones causadas por el cambio en el domicilio



fiscal de una gran empresa, contribuyente o retenedor o por los procesos de fusión y absorción de empresas y de creación de grupos fiscales.

Además, los cambios en la mecánica liquidatoria pueden afectar con más intensidad a algunas Delegaciones, como ocurrió en 2005 con las Delegaciones donde se liquidaba el modelo de importaciones y operaciones asimiladas, que, desde abril, dejó de tener importancia recaudatoria.

9. Otras informaciones periódicas y calendario de publicación.

Junto con el contenido habitual, en algunos meses la información se amplía para recoger análisis más detallados de determinados ingresos. Está previsto publicar cuadros adicionales sobre:

- (1) Bases trimestrales de los principales impuestos e ingresos tributarios en términos de devengo, en los informes de los meses de febrero (A1), abril (A3), julio (A7) y octubre (A13);
- (2) Pagos a cuenta del Impuesto sobre Sociedades, en los informes de abril (A2), octubre (A12) y diciembre (A15);
- (3) Cuota diferencial del IRPF, en los informes de mayo (A4), junio (A5), julio (A6), agosto (A8), septiembre (A10), octubre (A11) y noviembre (A14);
- (4) Cuota diferencial del Impuesto sobre Sociedades, en el informe de agosto (A9).

Las fechas previstas de publicación del informe mensual en la web de la A.E.A.T. durante 2013 son las siguientes:

6 de marzo.....	informe de diciembre de 2012
11 de marzo.....	informe de enero de 2013
27 de marzo.....	informe de febrero de 2013
30 de abril.....	informe de marzo de 2013
28 de mayo	informe de abril de 2013
28 de junio	informe de mayo de 2013
30 de julio	informe de junio de 2013
30 de agosto.....	informe de julio de 2013
24 de septiembre.....	informe de agosto de 2013
29 de octubre.....	informe de septiembre de 2013
26 de noviembre.....	informe de octubre de 2013
23 de diciembre.....	informe de noviembre de 2013