



Agencia Tributaria

**INFORME MENSUAL
DE RECAUDACION
TRIBUTARIA**

Octubre 2012



<u>INDICE</u>	<u>Pág.</u>
I. EVOLUCIÓN DE LOS INGRESOS TRIBUTARIOS.....	1
1. Principales Resultados.....	1
Gráfico R1. Ingresos tributarios homogéneos: tasa anual y MM12.....	1
Gráfico R2. Ingresos tributarios y Demanda interna.....	1
2. Evolución por conceptos.....	3
Cuadro R1. Evolución de los ingresos (totales y homogéneos) y devoluciones por figuras.....	3
Cuadro A11: Campaña IRPF 2011 (datos hasta octubre).....	3
Cuadro A12: Evolución de los pagos fraccionados del I. de Sociedades en 2011-2012.....	4
Cuadro A13: evolución trimestral de los impuestos devengados.....	6
II. CUADROS ESTADÍSTICOS.....	1
1. Ingresos tributarios por conceptos y distribución entre Administraciones.....	2
Cuadro 1.1. Resumen. Mes y acumulado.....	2
Cuadro 1.2. Evolución. Mes y acumulado.....	3
Cuadro 1.3. Detalle. Mes.....	4
Cuadro 1.4. Detalle. Acumulado.....	5
2. Devoluciones, Participación de las AATT y otras minoraciones. Ingresos brutos.....	6
Cuadro 2.1. Devoluciones, Partic. de las AATT y otras minoraciones. Mes y acumulado.....	6
Cuadro 2.2. Devoluciones. Evolución.....	7
Cuadro 2.3. Participación de las AATT y otras minoraciones. Evolución.....	8
Cuadro 2.4. Ingresos brutos. Mes y acumulado.....	9
3. Ingresos tributarios homogéneos.....	10
Cuadro 3.1. Resumen. Mes y acumulado.....	10
Cuadro 3.2. Evolución.....	11
Cuadro 3.3. Ingresos brutos homogéneos. Mes y acumulado.....	12
4. Ingresos tributarios por conceptos y Centros gestores.....	13
Cuadro 4.1. Mes.....	13-18
Cuadro 4.2. Acumulado (salvo enero).....	19-24



III. GRÁFICOS	1
1. Ingresos Tributarios. Millones de euros, tasa anual y tasa anual homogénea con MM12.....	2
2. IRPF y Sociedades. Millones de euros, tasa anual y tasa anual homogénea con MM12.....	3
3. IVA e II. Especiales. Millones de euros, tasa anual y tasa anual homogénea con MM12.....	4
IV. RESUMEN DE CAMBIOS NORMATIVOS	1-3
V. NOTAS EXPLICATIVAS Y FUENTES	1
1. Medida de los ingresos en términos de caja.....	2
2. Ámbito del Presupuesto de Ingresos No Financieros.....	2
3. Conexión con el Sistema de Autoliquidaciones de la AEAT. Clasificaciones de los ingresos.....	3
4. Sistema de Financiación Territorial.....	3
5. Ingresos tributarios homogéneos.....	4
6. Serie trimestral de impuestos devengados.....	4
7. Representaciones gráficas.....	5
8. Ingresos por Delegaciones y Servicios Centrales.....	6
9. Otras informaciones periódicas.....	7

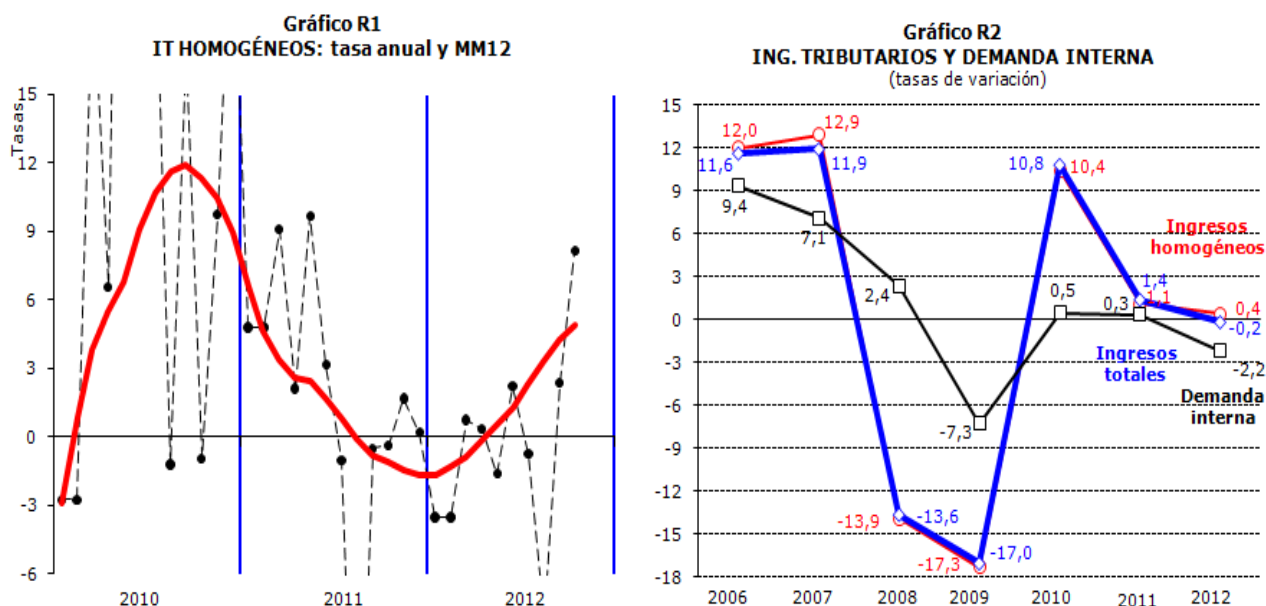
I. EVOLUCIÓN DE LOS INGRESOS TRIBUTARIOS

1. Principales resultados

En octubre los ingresos totales crecieron, respecto al mismo mes de 2011, un 9,5% (2.225 millones) como consecuencia de las medidas normativas aprobadas en julio. Con este dato **los ingresos acumulados en los diez meses del año igualan prácticamente los obtenidos en 2011 (-0,2%)**. Si se corrige el diferente ritmo de ejecución de las devoluciones, **los ingresos homogéneos crecen hasta octubre un 0,4%**, la primera tasa positiva en el año.

El hecho más relevante en este mes es el efecto sobre la recaudación del grueso de las medidas aprobadas en julio. Destacan en particular la modificación en los pagos fraccionados del Impuesto sobre Sociedades y la subida de los tipos en el IVA. En el primer caso, los cambios han supuesto un incremento de los ingresos de alrededor de 3.000 millones de euros; mientras que, en el caso del IVA, el aumento de la recaudación ligado a la subida de tipos se cifra, en octubre, en poco más de 1.000 millones.

En el conjunto del año, el impacto de las **medidas de consolidación fiscal** (que se detallan en el Cuadro 0) alcanza los 5.533 millones de euros, casi un 4% de la recaudación. Estos ingresos, junto con el incremento debido a los **aplazamientos de períodos anteriores y a las actividades de control**, que supera los 1.600 millones, compensan la **caída de las bases imponibles** que se estima, en los tres primeros trimestres, en el 3,6%.



En el Cuadro 0 figura el detalle de las medidas de consolidación fiscal que han tenido impacto en la recaudación hasta el mes de octubre. A la actualización de las medidas que ya estaban en meses anteriores, se añaden ahora las novedades normativas introducidas en julio. Son cuatro:

- Las modificaciones en el cálculo de la base y el aumento de tipos en los pagos a cuenta del Impuesto sobre Sociedades, cuyo impacto es de unos 3.000 millones. En el conjunto del año el efecto de las medidas adoptadas en marzo y julio asciende a 3.444. Hasta septiembre el incremento se valoraba en 823 millones. La diferencia entre los 3.444 millones y los más de 3.800 que saldrían de sumar a la cifra de septiembre el nuevo



impacto se debe a la subida de tipos de agosto de 2011, que tuvo efecto en el primer pago a cuenta pero que, por la forma en que se declara en estos pagos (de manera acumulada), se cancela con mayores minoraciones en el segundo.

- La subida de tipos en el IVA con un resultado de 1.007 millones adicionales. Esta cifra incluye el impacto de septiembre, mes en el que se empezó a ingresar la subida en el IVA liquidado en las Aduanas, y octubre, que recoge ya el impacto en las operaciones interiores.
- El aumento del tipo de retención del 15 al 21% en actividades profesionales, que se estima en 47 millones.
- Las medidas que afectan el IE sobre Labores del Tabaco que incluyen la subida de tipos en cigarrillos y picadura con efectos desde julio, y los ajustes en cigarrillos para acomodar la subida del IVA vigentes desde comienzos de septiembre.

Cuadro 0
AJUSTES POR IMPACTOS DE CAMBIOS NORMATIVOS

	2012					TOTAL
	IRPF	SOC	IVA	IIEE	OTROS	
TOTAL	3.141	2.002	71	229	90	5.533
Gravamen complementario	3.094	226			90	3.410
· Retenciones trabajo	2.567					2.567
· Retenciones capital	527	226				753
· Retenciones no residentes					90	90
Subida tipo para rentas > 120.000 €	27					27
Supresión deducción nacimiento	130					130
Supresión paga extra AAPP	-157					-157
Subida retenciones act. profesionales	47					47
Aumento pago fraccionado Sociedades		3.444				3.444
Impacto cambios 2011 en cuota Sociedades		-1.668				-1.668
Aumento de tipos en el IVA			829			829
· Julio de 2010			-178			-178
· Septiembre de 2012			1.007			1.007
Rebaja tipo IVA vivienda al 4%			-758			-758
Subida tipos tabaco marzo				184		184
· Marzo de 2012				188		188
· Julio y septiembre de 2012				-4		-4
Supresión devolución gasóleo				45		45



2. Evolución de los principales conceptos

Cuadro R1
EVOLUCION DE INGRESOS (totales y homogéneos) Y DEVOLUCIONES POR FIGURAS
Tasas de variación anual

	2010	2011	2012*	I.11	II.11	III.11	IV.11	I.12	II.12	III.12	IV.12*
Ingresos tributarios totales	10,8	1,4	-0,2	2,9	6,2	-5,6	3,8	-5,9	-0,7	0,6	9,5
· I. Renta de las Personas Físicas	4,9	4,2	1,1	2,5	13,4	0,4	4,5	-0,2	5,2	1,1	-1,8
· I. Sociedades	-19,8	2,5	10,4	-42,4	-11,2	-9,9	37,3	---	24,6	-9,2	34,7
· I. sobre el Valor Añadido	46,2	0,4	-3,6	8,0	11,3	-12,1	-4,3	-9,1	-11,2	5,8	5,1
· I. Especiales	2,4	-4,2	-5,0	-2,8	-5,1	-1,0	-7,7	-2,2	-8,4	-3,5	-7,4
· Resto ingresos	5,8	-5,5	-1,7	-1,8	6,0	-17,5	-9,2	-12,5	-6,9	8,7	14,1
Devoluciones	-19,3	-3,0	2,1	3,9	-6,1	3,8	-9,1	18,6	1,9	-4,9	-10,9
· I. Renta de las Personas Físicas	-6,0	-12,6	-2,1	-11,4	-16,1	-1,8	-17,0	-22,4	-1,9	5,3	-18,8
· I. Sociedades	-3,7	-20,3	38,0	5,8	32,0	-18,7	-36,6	49,4	16,2	36,3	-3,9
· I. sobre el Valor Añadido	-30,5	4,7	-2,1	5,7	0,0	7,4	6,9	12,8	2,1	-14,0	-6,8
· I. Especiales	9,6	18,3	-38,8	-0,6	2,6	49,5	22,3	-26,5	4,2	-57,1	-72,7
· Resto ingresos	27,6	27,2	15,9	9,2	25,4	30,2	52,0	32,4	36,6	-7,2	107,2
Ingresos tributarios homogéneos	10,4	1,1	0,4	5,6	3,7	-4,0	0,3	-2,7	0,3	-0,6	8,2
· I. Renta de las Personas Físicas	4,7	3,5	2,2	2,0	6,6	2,9	3,5	-0,6	8,2	2,9	-1,6
· I. Sociedades	-18,3	-3,7	15,2	-21,3	-11,4	-14,2	20,0	37,6	24,0	-11,2	37,5
· I. sobre el Valor Añadido	43,6	2,8	-4,4	15,2	12,0	-7,8	-8,0	-6,2	-10,6	-0,2	2,6
· I. Especiales	2,3	-4,4	-4,9	-3,0	-5,4	-1,2	-8,2	-1,8	-8,4	-3,6	-6,9
· Resto ingresos	9,7	-5,2	-4,1	3,2	2,0	-16,9	-7,9	-8,9	-8,6	3,9	3,3

*Tasas calculadas para el periodo del trimestre o año del que existe información

- **El IRPF crece en lo que va de año un 1,1% (678 millones).** El crecimiento se ha ido moderando en los últimos meses como consecuencia de diversos factores, entre los que destacan: las menores retenciones de trabajo en las Grandes Empresas y en las AAPP por la caída del empleo y, en el caso de las AAPP, por el efecto sobre el tipo de retención de la supresión de la paga extra de diciembre; y la moderación, que en los últimos meses se ha transformado en caída, de las retenciones sobre rentas del capital (sin Deuda Pública). **El crecimiento se sostiene por las medidas de consolidación fiscal,** que aportan hasta el momento más de 3.100 millones, **y por el aumento de los ingresos procedentes de aplazamientos.**

En el Cuadro A11 figuran las cifras de la Campaña del IRPF 2011 hasta octubre. La cuota a ingresar se mantiene prácticamente igual que en los meses anteriores en espera de que la recaudación de noviembre registre el ingreso del segundo plazo. Las devoluciones de ejercicio retroceden un -9,3% a causa de la eliminación de la deducción por nacimiento. Las más cuantiosas, las devoluciones de campaña, se reducen ligeramente y su grado de ejecución es algo inferior al del ejercicio anterior.

Cuadro A11
CAMPAÑA IRPF 2011 (datos hasta octubre)

	Importe realizado (mill. €)			Porcentaje realización		
	IRPF 2011	IRPF 2010	%	IRPF 2011	IRPF 2010	Diferencia
INGRESOS	4.033	4.114	-2,0%	66,6%	66,6%	0,0%
DEVOLUCIONES	10.281	11.338	-9,3%	87,6%	89,5%	-1,9%
Campaña	9.538	9.568	-0,3%	86,8%	87,8%	-1,0%
Madres trabajadoras	743	774	-4,0%	100,0%	100,0%	0,0%
Nacimiento hijos	0	996	----		100,0%	-100,0%
CUOTA DIFERENCIAL	-6.248	-7.224	13,5%	110,2%	111,4%	-1,3%



- **Los ingresos del Impuesto sobre Sociedades aumentan un 10,4% hasta octubre gracias al fuerte incremento de los ingresos en el último mes (34,7%)** en el que se presentó el segundo pago a cuenta, calculado de acuerdo a la nueva legislación aprobada en julio. En el Cuadro A12 se puede apreciar el impacto de esas medidas: los ingresos de las Grandes Empresas y grupos aumentaron en el segundo pago un 50,6% respecto al mismo período de 2011, en especial en los grupos (90%) que son los más afectados por los cambios. La base imponible de Grandes Empresas y grupos, una vez corregidos los cambios normativos, cae un 10%, caída menos intensa que la registrada en el primer pago (-12,6%) y en el año 2011 (-22,4%). También en las Pymes, cuyo pago se calcula de acuerdo a la cuota de la última declaración anual presentada, se observa un descenso más moderado.

**CUADRO A12
EVOLUCIÓN DE LOS PAGOS FRACCIONADOS EN EL IMPUESTO SOBRE SOCIEDADES**

<i>(millones de euros)</i>	2011	2012*	1P.11	2P.11	3P.11	1P.12	2P.12
TOTAL	9.634	9.926	2.522	4.857	2.255	3.012	6.914
Grandes Empresas y grupos	7.626	8.625	1.826	4.131	1.669	2.404	6.221
<i>Grupos consolidados</i>	3.430	4.512	866	1.833	731	1.029	3.483
<i>Grandes Empresas</i>	4.196	4.113	960	2.298	938	1.375	2.738
Pymes	1.872	1.153	639	664	569	541	612
Otros ingresos	136	148	57	61	17	67	81

<i>(tasas de variación anual, %)</i>	2011	2012*	1P.11	2P.11	3P.11	1P.12	2P.12
TOTAL	-7,6	34,5	-17,0	-5,3	0,0	19,4	42,3
Grandes Empresas y grupos	-4,9	44,8	-14,8	-3,8	5,6	31,6	50,6
<i>Grupos consolidados</i>	-25,1	67,1	-28,9	-28,4	-8,8	18,8	90,0
<i>Grandes Empresas</i>	22,1	26,2	3,8	32,6	20,5	43,2	19,2
Pymes	-14,4	-11,5	-19,7	-12,1	-10,6	-15,2	-7,9

*Tasas calculadas para el período del año del que existe información

- **La caída de los ingresos por IVA se modera: hasta octubre el descenso es del 3,6% frente al 5,3% acumulado hasta septiembre.** Éste es el segundo mes con crecimientos de la recaudación, ambos ocasionados por la subida de tipos. En septiembre los ingresos aumentaron por el adelantamiento de compras en agosto para eludir la subida y ahora en octubre aumentan por el propio aumento de los tipos. A esto hay que unir que las devoluciones se han ido ajustando a los ritmos esperados para el conjunto del año, tras unos primeros meses caracterizados por el fuerte incremento del volumen de devoluciones realizadas, y el notable crecimiento (14,8%) de los ingresos por aplazamientos de períodos anteriores.
- **La recaudación por Impuestos Especiales disminuye un 5% hasta octubre.** El último dato muestra un descenso del 7,4% debido, fundamentalmente, al negativo comportamiento de los Hidrocarburos con una caída del 15,6%. Los ingresos por este concepto están reduciéndose desde agosto de 2010, pero nunca lo habían hecho con tanta intensidad. El menor número de días laborables en septiembre y un cierto adelantamiento de compras a agosto podrían explicar parte del descenso. En el conjunto del año, el retroceso es de un 7,9%. En Labores del Tabaco se ha registrado una pequeña caída en el mes (-1,2%) que deja el descenso del año en el 4,5%. Por último, el Impuesto sobre Electricidad, después del dato anómalo del mes pasado, experimenta un aumento del 7,2% (8,7% en el año) consecuencia del incremento de tarifas, dado que el consumo continúa en tasas negativas, especialmente en septiembre por el efecto del menor número de días laborables.



- Las devoluciones realizadas hasta octubre, sin Deuda Pública, son inferiores en 20 millones a las realizadas en el mismo periodo de 2011. En el Impuesto sobre Sociedades se han devuelto 873 millones más que el año pasado, pero son compensadas por el IVA (sin ajustes forales, 637 millones menos) y el IRPF (230 menos). En comparación con una campaña tipo, este año se han devuelto 80 millones menos de lo previsto, también con un comportamiento distinto en Sociedades (549 millones por encima de la campaña) y en el IRPF (que acumula un retraso de 303 millones) y en el IVA (326 millones por detrás de la campaña).

LOS INGRESOS TRIBUTARIOS EN TÉRMINOS DE DEVENGO

Los impuestos devengados (sin cuotas diferenciales) **aumentan un 5,6% en el tercer trimestre de 2012 (1,1% acumulado)**, ocho puntos más que en el trimestre anterior por el impulso de las medidas normativas (gravamen complementario en las rentas de trabajo y de capital, modificaciones en el cálculo de la base y aumento de tipos en los pagos a cuenta del Impuesto sobre Sociedades e incremento de tipos en el IVA). **Eliminando los impactos de los cambios normativos, la tasa en el tercer trimestre se reduciría al -5,7% (-4,2% acumulado)**.

La caída del empleo y el deterioro de las rentas de capital explican el descenso del IRPF (sin cuota diferencial) en el tercer trimestre. En el acumulado del año se registra un crecimiento del 1,6% gracias al impacto de los cambios normativos. Si se eliminan éstos, el IRPF disminuiría un 3,2%, en sintonía con el descenso que se estima para la renta bruta de los hogares (-3,1%). Las retenciones de trabajo devengadas en 2012 crecen ligeramente (1,3%), aunque el fuerte retroceso del empleo asalariado absorbe buena parte del impulso que supone el gravamen complementario. En el tercer trimestre destaca la moderación en las retenciones de las Grandes Empresas y el descenso de las retenciones de las AAPP, afectadas por la pérdida de empleo y por la reducción del tipo derivada de la supresión de la paga extra. Las retenciones de capital mobiliario caen en el tercer trimestre, dejando su crecimiento en 2012 en el 6,2% (frente al 17,0% del pasado año), y se transforma en un descenso del 4,0% si se descuenta la subida en dos puntos del tipo de retención.

El Impuesto sobre Sociedades devengado (sin cuota diferencial) se recupera significativamente en el tercer trimestre, e impulsa su crecimiento agregado hasta el **26,6%, gracias a los cambios normativos** que han permitido ampliar la base imponible del segundo pago fraccionado presentado en septiembre, al tiempo que se incrementaban los tipos impositivos. La consecuencia es un aumento del 41,5% en los pagos, que se eleva al 49,4% en el caso de las Grandes Empresas y grupos consolidados y al 87,1% en estos últimos, los más afectados por los cambios. Una idea de la intensidad de éstos la da el hecho de que, sin modificaciones normativas, el IS (sin cuota diferencial) caería un 7,8%.

En el IVA el tercer trimestre rompe con la pauta anterior como consecuencia de la subida de tipos de comienzos de septiembre. El incremento del tipo medio en el trimestre es del 7,5% lo que permite que el IVA del período haya crecido en lugar de caer al ritmo del 5,5% de la primera mitad del año. En el acumulado del año todavía se registra un descenso del 2,3% que se descompone en una disminución del IVA bruto del 3,3%, con especial incidencia en las Pymes, y un descenso de las solicitudes de devolución del 5,2%. En términos netos, el IVA devengado retrocede un 2,7% y, sin medidas, un 3,6%, en línea con la base del impuesto, el gasto final sujeto.

Los Impuestos Especiales devengados acumulan una caída del -6,3%, con evoluciones negativas en todos sus componentes, salvo en el IE sobre Electricidad que gira sobre el valor de los consumos y se beneficia de los precios al alza. Los menores consumos provocan descensos en Hidrocarburos (-8,8%) y en Labores de Tabaco (-5,6%).



CUADRO A13: EVOLUCION TRIMESTRAL DE LOS IMPUESTOS DEVENGADOS

	2011	11.II	11.III	11.IV	12.I	12.II	12.III	10	11*	12*
IMPUESTOS DIRECTOS (sin CD)	89.375	0,0	0,9	0,1	3,6	2,9	8,7	-0,4	0,1	5,1
IRPF (sin CD)	73.728	0,1	1,6	-0,3	1,7	3,1	-0,3	3,9	0,6	1,6
Sociedades (sin CD)	13.501	7,9	-1,5	5,9	14,7	7,6	38,2	-17,8	-1,5	26,6
IRNR (sin CD)	2.038	-17,0	1,0	-16,0	-8,4	-20,3	-17,9	-4,7	-8,1	-16,3
* Retenciones de trabajo	64.850	-0,2	1,2	-0,7	1,0	2,9	-0,2	6,0	0,3	1,3
- Grandes Empresas	27.539	2,7	2,1	-1,3	0,6	4,1	1,6	2,7	1,8	2,1
- PYMEs	14.676	-2,6	-2,2	-4,0	-2,2	-3,1	-2,7	8,1	-2,4	-2,7
- Admones. Públicas	22.636	-1,8	2,4	2,2	3,8	5,1	-0,6	8,9	0,5	2,9
* Retenciones de capital	7.459	15,3	18,3	21,9	11,3	10,9	-4,3	-18,4	17,0	6,2
* Ret. arrendamientos	2.771	-3,1	-3,9	-5,2	3,0	2,2	3,4	1,5	-3,5	2,9
* Ret. fondos de inversión	466	-20,8	-22,8	-35,9	-24,1	-2,8	35,5	-15,0	-16,1	-2,3
* Pago fraccionado IRPF	2.126	-13,9	-4,6	-6,8	-4,6	-5,5	-5,5	4,7	-8,3	-5,2
* Pago fraccionado IS	9.670		-3,0	-1,0	20,8		41,5	-19,8	-6,7	34,6
- Grandes empresas	7.654		-1,3	0,2	32,7		49,4	-19,7	-4,7	44,3
- PYMEs	2.016		-12,6	-3,5	-13,3		-7,2	-20,1	-13,5	-10,2
IMPUESTOS INDIRECTOS	73.565	-2,9	-2,9	-6,7	-4,1	-8,7	2,2	9,0	-2,0	-3,6
IVA del periodo**	51.720	-6,1	-0,1	-5,1	-5,4	-5,6	4,5	8,0	-1,2	-2,3
* IVA bruto	76.282	-1,4	-0,8	-3,8	-4,6	-7,1	1,9	5,5	0,9	-3,3
- G. Empresas y Export.	44.070	-0,1	-2,7	-1,9	-2,8	-7,1	2,1	3,4	0,8	-2,7
- PYMEs	23.398	-8,8	2,3	-6,5	-7,0	-8,2	1,8	2,7	-2,2	-4,5
- Importación	8.814	14,6	1,4	-4,5	-7,5	-4,5	1,5	30,1	10,1	-3,5
* Devoluciones ejercicio	24.702	5,8	7,7	-1,7	-0,6	-5,9	-9,0	-5,7	5,0	-5,2
- G. Empresas y Export.	15.910	25,5	14,1	5,6	0,6	-3,9	-7,2	0,8	17,4	-3,5
- PYMEs	8.792	-32,6	-10,5	-7,6	-5,8	-12,9	-15,3	-13,2	-11,9	-11,5
IVA neto	51.580	-3,5	-3,1	-6,2	-5,8	-7,5	5,3	11,4	-1,0	-2,7
- G. Empresas y Export.	28.160	-8,7	-9,0	-7,8	-4,4	-8,6	6,5	4,6	-6,6	-2,3
- PYMEs	14.606	-1,7	5,5		-7,2	-7,2	5,4	18,2	4,8	-3,0
- Importación	8.814	14,6	1,4	-4,5	-7,5	-4,5	1,5	30,1	10,1	-3,5
Impuestos Especiales	19.025	-0,9	-1,9	-8,1	1,0	-12,8	-5,9	3,1	-4,5	-6,3
* Hidrocarburos	9.186	-7,2	-6,2	-8,0	-7,4	-8,6	-10,4	0,7	-6,7	-8,8
* Tabacos	7.318	7,8	2,0	-11,9	14,0	-21,0	-2,8	6,7	-3,3	-5,6
* Electricidad	1.416	-2,1	4,0	7,5	1,4	5,7	8,0	5,5	3,3	5,0
* Resto	1.104	-7,2	3,4	-2,1	1,7	-4,3	-6,7	-1,4	-3,3	-3,8
Tráfico exterior	1.522	-8,0	-2,8	-7,5	-7,8	-8,0	-3,1	17,8	-1,6	-6,1
Impuesto Primas de Seguros	1.424	-0,7	-2,6	-0,4	-4,0	-3,8	-4,7	2,4	-0,8	-4,2
TASAS TRIBUTARIAS	688	5,5	54,8	-22,9	2,8	33,0	-44,4	-27,8	-10,9	12,2
IMPUESTOS DEVENGADOS (sin CD)	163.628	-1,3	-0,8	-2,7	0,0	-2,4	5,6	3,5	-0,9	1,1

* Datos provisionales hasta el tratamiento completo de las declaraciones informativas anuales.

** IVA repercutido - IVA soportado + IVA de importación de terceros + IVA regímenes especiales.



II. CUADROS ESTADÍSTICOS



Cuadro 1.1
RESUMEN. MES Y ACUMULADO
(En millones de euros)

EN EL MES	AÑO 2012			AÑO 2011			% 12/11	
	Estado	AA.TT.	Total	Estado	AA.TT.	Total	Estado	Total
CAP. I - IMPUESTOS DIRECTOS								
I. Renta de las Personas Físicas	5.196	2.718	7.914	5.753	2.303	8.056	-9,7	-1,8
I. Sociedades	7.702		7.702	5.718		5.718	34,7	34,7
I. Renta de no Residentes	523		523	465		465	12,6	12,6
Resto Capítulo I	53		53	8		8	---	---
TOTAL CAPÍTULO I	13.474	2.718	16.192	11.943	2.303	14.247	12,8	13,7
CAP. II - IMPUESTOS INDIRECTOS								
Impuesto sobre el Valor Añadido	5.973	1.764	7.737	5.531	1.829	7.360	8,0	5,1
+ Importaciones	845		845	754		754	12,2	12,2
+ Operaciones Interiores	5.127	1.764	6.891	4.777	1.829	6.606	7,3	4,3
Impuestos Especiales	612	804	1.416	470	1.059	1.530	30,2	-7,4
+ Alcohol y Bebidas Derivadas	18	32	50	27	17	44	-30,8	13,6
+ Cerveza	16	12	28	13	12	25	22,1	11,0
+ Productos Intermedios	0	1	1	1	0	1	-84,7	-20,9
+ Hidrocarburos	287	387	675	330	469	799	-12,8	-15,6
+ Labores del Tabaco	269	260	530	135	401	536	99,0	-1,2
+ Electricidad	21	112	133	-35	159	124	---	7,2
+ Otros	0		0	0		0	---	---
Impuesto sobre primas de seguro	96		96	107		107	-10,6	-10,6
Tráfico exterior	148		148	154		154	-4,2	-4,2
Resto Capítulo II	17		17	0		0	---	---
TOTAL CAPÍTULO II	6.846	2.568	9.414	6.263	2.888	9.152	9,3	2,9
CAP. III - TASAS Y OTROS INGRESOS	135		135	118		118	14,9	14,9
TOTAL GENERAL	20.456	5.286	25.741	18.325	5.191	23.516	11,6	9,5

DESDE ENERO HASTA EL MES	AÑO 2012			AÑO 2011			% 12/11	
	Estado	AA.TT.	Total	Estado	AA.TT.	Total	Estado	Total
CAP. I - IMPUESTOS DIRECTOS								
I. Renta de las Personas Físicas	21.525	38.689	60.214	29.451	30.085	59.536	-26,9	1,1
I. Sociedades	17.280		17.280	15.658		15.658	10,4	10,4
I. Renta de no Residentes	1.903		1.903	2.054		2.054	-7,4	-7,4
Resto Capítulo I	217		217	104		104	108,6	108,6
TOTAL CAPÍTULO I	40.925	38.689	79.615	47.268	30.085	77.353	-13,4	2,9
CAP. II - IMPUESTOS INDIRECTOS								
Impuesto sobre el Valor Añadido	13.302	30.551	43.853	25.560	19.926	45.485	-48,0	-3,6
+ Importaciones	7.184		7.184	7.417		7.417	-3,1	-3,1
+ Operaciones Interiores	6.118	30.551	36.669	18.142	19.926	38.068	-66,3	-3,7
Impuestos Especiales	2.864	12.338	15.201	5.465	10.542	16.007	-47,6	-5,0
+ Alcohol y Bebidas Derivadas	81	518	599	234	378	611	-65,3	-1,9
+ Cerveza	36	193	229	86	139	226	-58,0	1,5
+ Productos Intermedios	2	12	14	5	9	14	-57,8	-1,1
+ Hidrocarburos	1.108	6.073	7.181	2.988	4.808	7.796	-62,9	-7,9
+ Labores del Tabaco	1.526	4.408	5.934	2.218	3.998	6.216	-31,2	-4,5
+ Electricidad	110	1.133	1.244	-67	1.211	1.144	---	8,7
+ Otros	0		0	1		1	---	---
Impuesto sobre primas de seguro	1.154		1.154	1.194		1.194	-3,3	-3,3
Tráfico exterior	1.219		1.219	1.299		1.299	-6,2	-6,2
Resto Capítulo II	82		82	12		12	---	---
TOTAL CAPÍTULO II	18.621	42.889	61.509	33.530	30.468	63.998	-44,5	-3,9
CAP. III - TASAS Y OTROS INGRESOS	1.646		1.646	1.664		1.664	-1,1	-1,1
TOTAL GENERAL	61.193	81.578	142.770	82.462	60.553	143.014	-25,8	-0,2



Cuadro 1.2: EVOLUCIÓN. MES Y ACUMULADO
(en millones de euros)

	MENSUAL						ACUMULADA					
	IRPF	IS	IVA	IIEE	Resto	TOTAL	IRPF	IS	IVA	IIEE	Resto	TOTAL
2011												
Ene	10.636	891	779	1.742	1.189	15.237	10.636	891	779	1.742	1.189	15.237
Feb	4.599	-536	12.904	1.392	93	18.451	15.235	355	13.683	3.133	1.282	33.688
Mar	4.441	42	2.067	1.392	450	8.393	19.676	397	15.750	4.526	1.732	42.080
Abr	8.389	3.239	7.081	1.592	1.183	21.484	28.065	3.635	22.831	6.118	2.915	63.564
May	1.815	245	2.505	1.561	451	6.577	29.879	3.880	25.337	7.679	3.366	70.141
Jun	2.418	125	1.428	1.723	513	6.207	32.297	4.005	26.764	9.402	3.879	76.348
Jul	11.724	759	6.336	1.707	504	21.029	44.021	4.764	33.100	11.109	4.383	97.377
Ago	59	5.253	-798	1.597	1.005	7.116	44.080	10.017	32.302	12.706	5.388	104.493
Sep	7.400	-76	5.823	1.772	86	15.005	51.480	9.941	38.126	14.478	5.475	119.498
Oct	8.056	5.718	7.360	1.530	853	23.516	59.536	15.658	45.485	16.007	6.327	143.014
Nov	5.691	-1.043	2.644	1.474	173	8.938	65.227	14.615	48.129	17.481	6.500	151.953
Dic	4.576	1.996	1.173	1.502	560	9.807	69.803	16.611	49.302	18.983	7.061	161.760
2012												
Ene	10.161	117	285	1.605	1.103	13.271	10.161	117	285	1.605	1.103	13.271
Feb	4.644	-504	12.057	1.424	-50	17.572	14.805	-387	12.342	3.029	1.054	30.842
Mar	4.826	76	1.981	1.396	461	8.740	19.631	-311	14.323	4.424	1.515	39.582
Abr	8.346	4.042	6.633	1.669	1.216	21.905	27.977	3.730	20.955	6.093	2.731	61.487
May	2.132	-155	1.827	1.373	64	5.242	30.109	3.576	22.782	7.466	2.796	66.729
Jun	2.803	611	1.318	1.423	718	6.874	32.912	4.187	24.100	8.890	3.514	73.603
Jul	12.090	1.700	5.954	1.562	1.332	22.638	45.002	5.886	30.054	10.452	4.846	96.240
Ago	-278	2.900	-463	1.645	-378	3.426	44.724	8.786	29.592	12.097	4.467	99.666
Sep	7.576	791	6.525	1.689	781	17.363	52.300	9.578	36.117	13.785	5.249	117.029
Oct	7.914	7.702	7.737	1.416	973	25.741	60.214	17.280	43.853	15.201	6.222	142.770
Nov												
Dic												

TASAS DE VARIACIÓN (%)

	IRPF	IS	IVA	IIEE	Resto	TOTAL	IRPF	IS	IVA	IIEE	Resto	TOTAL
2007	15,6	20,5	2,2	6,4	24,5	11,9	15,6	20,5	2,2	6,4	24,5	11,9
2008	-1,8	-39,1	-14,0	-1,1	-5,0	-13,6	-1,8	-39,1	-14,0	-1,1	-5,0	-13,6
2009	-10,5	-26,1	-30,1	-1,1	-2,2	-17,0	-10,5	-26,1	-30,1	-1,1	-2,2	-17,0
2010	4,9	-19,8	46,2	2,4	5,8	10,8	4,9	-19,8	46,2	2,4	5,8	10,8
2011	4,2	2,5	0,4	-4,2	-5,5	1,4	4,2	2,5	0,4	-4,2	-5,5	1,4

	MENSUAL						ACUMULADA					
	IRPF	IS	IVA	IIEE	Resto	TOTAL	IRPF	IS	IVA	IIEE	Resto	TOTAL
2011												
Ene	2,4	115,8	56,6	4,0	91,3	12,1	2,4	115,8	56,6	4,0	91,3	12,1
Feb	4,5	---	4,6	-13,1	-90,7	-8,5	3,1	-71,2	6,6	-4,4	-21,1	-0,2
Mar	0,7	---	18,8	1,0	223,2	17,8	2,5	-42,4	8,0	-2,8	-1,8	2,9
Abr	3,1	-9,1	21,9	-9,4	33,9	6,6	2,7	-14,5	12,0	-4,6	10,1	4,2
May	36,4	93,8	23,1	-0,9	14,1	20,4	4,3	-11,4	13,0	-3,9	10,7	5,5
Jun	45,5	-66,4	-30,4	-4,7	-31,3	-6,5	6,5	-15,7	9,4	-4,0	2,4	4,4
Jul	1,8	-49,3	-14,4	1,8	-58,0	-9,7	5,2	-23,8	3,8	-3,2	-12,1	1,0
Ago	-86,0	19,5	-38,0	-9,1	---	20,3	4,3	-5,9	3,2	-3,9	9,7	2,1
Sep	3,1	---	-4,6	4,5	-89,3	-9,0	4,1	-12,3	1,9	-3,0	-4,3	0,6
Oct	2,6	10,0	6,1	-5,3	10,4	5,1	3,9	-5,3	2,6	-3,2	-2,6	1,3
Nov	7,3	---	1,4	-11,1	-63,1	-10,5	4,2	-11,4	2,5	-3,9	-6,7	0,5
Dic	4,4	---	-45,2	-6,7	10,9	17,5	4,2	2,5	0,4	-4,2	-5,5	1,4
2012												
Ene	-4,5	-86,9	-63,4	-7,9	-7,2	-12,9	-4,5	-86,9	-63,4	-7,9	-7,2	-12,9
Feb	1,0	6,0	-6,6	2,3	---	-4,8	-2,8	---	-9,8	-3,3	-17,8	-8,4
Mar	8,7	80,7	-4,2	0,2	2,5	4,1	-0,2	---	-9,1	-2,2	-12,5	-5,9
Abr	-0,5	24,8	-6,3	4,8	2,8	2,0	-0,3	2,6	-8,2	-0,4	-6,3	-3,3
May	17,5	---	-27,1	-12,1	-85,7	-20,3	0,8	-7,8	-10,1	-2,8	-16,9	-4,9
Jun	15,9	388,6	-7,7	-17,4	40,0	10,7	1,9	4,5	-10,0	-5,5	-9,4	-3,6
Jul	3,1	124,0	-6,0	-8,5	164,4	7,6	2,2	23,6	-9,2	-5,9	10,6	-1,2
Ago	---	-44,8	42,0	3,0	---	-51,9	1,5	-12,3	-8,4	-4,8	-17,1	-4,6
Sep	2,4	---	12,1	-4,7	---	15,7	1,6	-3,6	-5,3	-4,8	-4,1	-2,1
Oct	-1,8	34,7	5,1	-7,4	14,1	9,5	1,1	10,4	-3,6	-5,0	-1,7	-0,2
Nov												
Dic												

(En miles de euros)

DESIGNACIÓN DE LOS INGRESOS	RECAUDACIÓN								%	
	AÑO 2012				AÑO 2011					
	ESTADO	CC.AA.	CC.LL.	TOTAL	ESTADO	CC.AA.	CC.LL.	TOTAL	ESTADO	TOTAL
CAPÍTULO I - IMPUESTOS DIRECTOS										
I. R. P. F.	5.195.658	2.660.383	57.563	7.913.604	5.753.138	2.238.128	65.076	8.056.342	-9,7	-1,8
- Retenciones trabajo	6.945.134			6.945.134	7.163.912			7.163.912	-3,1	-3,1
- Retenciones de arrendamientos	382.268			382.268	375.225			375.225	1,9	1,9
- Retenciones Fondos Inversión	33.780			33.780	24.946			24.946	35,4	35,4
- Retenciones capital	390.827			390.827	417.927			417.927	-6,5	-6,5
- Pagos fraccionados	474.150			474.150	504.278			504.278	-6,0	-6,0
- Cuota diferencial I.R.P.F.	-299.289			-299.289	-416.680			-416.680	---	---
- Otras devoluciones y minoraciones	-2.731.212	2.660.383	57.563	-13.266	-2.316.470	2.238.128	65.076	-13.266	---	---
Impuesto sobre Sociedades	7.702.448			7.702.448	5.717.579			5.717.579	34,7	34,7
- Retenciones de arrendamientos	156.751			156.751	154.302			154.302	1,6	1,6
- Retenciones Fondos Inversión	14.384			14.384	10.620			10.620	35,4	35,4
- Retenciones capital	663.857			663.857	577.474			577.474	15,0	15,0
- Pagos fraccionados	6.743.184			6.743.184	4.754.676			4.754.676	41,8	41,8
- Grav.Esp. s/Dividendos	4			4	0			0	---	---
- Cuota diferencial Sociedades	124.268			124.268	220.507			220.507	-43,6	-43,6
Impuesto Renta no Residentes	523.201			523.201	464.556			464.556	12,6	12,6
- Retenciones y Otros	532.724			532.724	462.325			462.325	15,2	15,2
- Cuota diferencial	-9.523			-9.523	2.231			2.231	---	---
Resto del Capítulo I	53.131			53.131	8.046			8.046	---	---
TOTAL CAPÍTULO I	13.474.438	2.660.383	57.563	16.192.384	11.943.319	2.238.128	65.076	14.246.523	12,8	13,7
CAPÍTULO II - IMPUESTOS INDIRECTOS										
I. V. A.	5.972.845	1.760.712	3.238	7.736.795	5.530.992	1.787.862	41.103	7.359.957	8,0	5,1
- I.V.A. Bruto	9.405.912			9.405.912	9.150.802			9.150.802	2,8	2,8
- Importaciones	845.608			845.608	754.519			754.519	12,1	12,1
- Grandes empresas y Exportadores	3.572.299			3.572.299	3.392.176			3.392.176	5,3	5,3
- Pymes	4.618.867			4.618.867	4.587.397			4.587.397	0,7	0,7
- Retenciones de operaciones	369.138			369.138	416.710			416.710	-11,4	-11,4
- Devoluciones	1.669.117			1.669.117	1.790.845			1.790.845	-6,8	-6,8
- Participación AA.TT	1.763.950	1.760.712	3.238	1.763.950	1.828.965	1.787.862	41.103	1.828.965	-3,6	-3,6
Impuestos Especiales	612.264	801.609	2.005	1.415.878	470.227	1.041.204	18.124	1.529.555	30,2	-7,4
- Alcohol	18.433	31.569	2	50.004	26.650	16.542	808	44.000	-30,8	13,6
- Cerveza	15.734	12.281	5	28.020	12.889	12.083	274	25.246	22,1	11,0
- Productos intermedios	83	703	0	786	543	433	18	994	-84,7	-20,9
- Hidrocarburos	287.463	386.258	856	674.577	329.775	459.959	9.400	799.134	-12,8	-15,6
- Labores del Tabaco	269.498	259.064	1.142	529.704	135.435	393.190	7.624	536.249	99,0	-1,2
- Electricidad	21.065	111.734	0	132.799	-35.075	158.997	0	123.922	---	7,2
- Otros	-12			-12	10			10	---	---
Primas de Seguros	96.067			96.067	107.402			107.402	-10,6	-10,6
Tráfico exterior	147.848			147.848	154.302			154.302	-4,2	-4,2
- Tarifa Exterior Común	134.199			134.199	142.460			142.460	-5,8	-5,8
- Exacciones Agrícolas	13.649			13.649	11.842			11.842	15,3	15,3
Imp. actividades juego. Estado	16.766			16.766	0			0	---	---
Resto Capítulo II	286			286	482			482	-40,7	-40,7
TOTAL CAPÍTULO II	6.846.076	2.562.321	5.243	9.413.640	6.263.405	2.829.066	59.227	9.151.698	9,3	2,9
CAPÍTULO III - TASAS Y OTROS INGRESOS										
Tasa Radioeléctrica	-22.099			-22.099	-2.294			-2.294	---	---
Otras Tasas	48.189			48.189	42.288			42.288	14,0	14,0
Resto del Capítulo III	109.321			109.321	77.829			77.829	40,5	40,5
TOTAL CAPÍTULO III	135.411			135.411	117.823			117.823	14,9	14,9
TOTAL INGRESOS TRIBUTARIOS	20.455.925	5.222.704	62.806	25.741.435	18.324.547	5.067.194	124.303	23.516.044	11,6	9,5

(En miles de euros)

DESIGNACIÓN DE LOS INGRESOS	RECAUDACIÓN								%	
	AÑO 2012				AÑO 2011					
	ESTADO	CC.AA.	CC.LL.	TOTAL	ESTADO	CC.AA.	CC.LL.	TOTAL	ESTADO	TOTAL
CAPÍTULO I - IMPUESTOS DIRECTOS										
I. R. P. F.	21.524.929	38.079.148	609.879	60.213.956	29.451.272	29.434.196	650.800	59.536.268	-26,9	1,1
- Retenciones trabajo	56.995.031			56.995.031	56.832.488			56.832.488	0,3	0,3
- Retenciones de arrendamientos	1.898.037			1.898.037	1.882.495			1.882.495	0,8	0,8
- Retenciones Fondos Inversión	277.745			277.745	295.920			295.920	-6,1	-6,1
- Retenciones capital	4.663.800			4.663.800	4.376.632			4.376.632	6,6	6,6
- Pagos fraccionados	2.016.103			2.016.103	2.137.864			2.137.864	-5,7	-5,7
- Cuota diferencial I.R.P.F.	-5.504.098			-5.504.098	-5.762.559			-5.762.559	---	---
- Otras devoluciones y minoraciones	-38.821.689	38.079.148	609.879	-132.662	-30.311.568	29.434.196	650.800	-226.572	---	---
Impuesto sobre Sociedades	17.280.363			17.280.363	15.658.310			15.658.310	10,4	10,4
- Retenciones de arrendamientos	743.790			743.790	747.585			747.585	-0,5	-0,5
- Retenciones Fondos Inversión	118.142			118.142	125.937			125.937	-6,2	-6,2
- Retenciones capital	2.453.236			2.453.236	2.220.079			2.220.079	10,5	10,5
- Pagos fraccionados	9.925.631			9.925.631	7.379.527			7.379.527	34,5	34,5
- Grav.Esp. s/Dividendos	83.102			83.102	0			0	---	---
- Cuota diferencial Sociedades	3.956.462			3.956.462	5.185.182			5.185.182	-23,7	-23,7
Impuesto Renta no Residentes	1.902.963			1.902.963	2.053.999			2.053.999	-7,4	-7,4
- Retenciones y Otros	1.859.081			1.859.081	2.006.802			2.006.802	-7,4	-7,4
- Cuota diferencial	43.882			43.882	47.197			47.197	-7,0	-7,0
Resto del Capítulo I	217.239			217.239	104.117			104.117	108,6	108,6
TOTAL CAPÍTULO I	40.925.494	38.079.148	609.879	79.614.521	47.267.698	29.434.196	650.800	77.352.694	-13,4	2,9
CAPÍTULO II - IMPUESTOS INDIRECTOS										
I. V. A.	13.302.191	30.100.854	450.382	43.853.427	25.559.675	19.515.042	410.763	45.485.480	-48,0	-3,6
- I.V.A. Bruto	64.530.602			64.530.602	66.595.939			66.595.939	-3,1	-3,1
- Importaciones	7.188.141			7.188.141	7.424.806			7.424.806	-3,2	-3,2
- Grandes empresas y Exportadores	34.361.028			34.361.028	35.385.629			35.385.629	-2,9	-2,9
- Pymes	18.538.615			18.538.615	19.842.771			19.842.771	-6,6	-6,6
- Resto de operaciones	4.442.818			4.442.818	3.942.733			3.942.733	12,7	12,7
- Devoluciones	20.677.175			20.677.175	21.110.459			21.110.459	-2,1	-2,1
- Participación AA.TT	30.551.236	30.100.854	450.382	19.925.805	19.515.042	410.763		53,3		
Impuestos Especiales	2.863.601	12.220.659	116.948	15.201.208	5.465.450	10.359.617	182.165	16.007.232	-47,6	-5,0
- Alcohol	80.978	513.107	5.276	599.361	233.551	369.945	7.601	611.097	-65,3	-1,9
- Cerveza	36.230	190.487	2.121	228.838	86.266	136.563	2.712	225.541	-58,0	1,5
- Productos intermedios	2.298	11.569	119	13.986	5.442	8.533	169	14.144	-57,8	-1,1
- Hidrocarburos	1.108.071	6.013.830	59.409	7.181.310	2.988.065	4.713.580	94.370	7.796.015	-62,9	-7,9
- Labores del Tabaco	1.525.923	4.358.357	50.023	5.934.303	2.217.824	3.920.396	77.313	6.215.533	-31,2	-4,5
- Electricidad	110.433	1.133.309	0	1.243.742	-66.520	1.210.600	0	1.144.080	---	8,7
- Otros	-332			-332	822			822	---	---
Primas de Seguros	1.154.020			1.154.020	1.193.867			1.193.867	-3,3	-3,3
Tráfico exterior	1.218.774			1.218.774	1.299.344			1.299.344	-6,2	-6,2
- Tarifa Exterior Común	1.165.048			1.165.048	1.272.779			1.272.779	-8,5	-8,5
- Exacciones Agrícolas	53.726			53.726	26.565			26.565	102,2	102,2
Imp. actividades juego. Estado	70.703			70.703	0			0	---	---
Resto Capítulo II	11.364			11.364	11.723			11.723	-3,1	-3,1
TOTAL CAPÍTULO II	18.620.653	42.321.513	567.330	61.509.496	33.530.059	29.874.659	592.928	63.997.646	-44,5	-3,9
CAPÍTULO III - TASAS Y OTROS INGRESOS										
Tasa Radioeléctrica	46.947			46.947	97.410			97.410	-51,8	-51,8
Otras Tasas	629.287			629.287	533.344			533.344	18,0	18,0
Resto del Capítulo III	970.213			970.213	1.033.316			1.033.316	-6,1	-6,1
TOTAL CAPÍTULO III	1.646.447			1.646.447	1.664.070			1.664.070	-1,1	-1,1
TOTAL INGRESOS TRIBUTARIOS	61.192.594	80.400.661	1.177.209	142.770.464	82.461.827	59.308.855	1.243.728	143.014.410	-25,8	-0,2



**2. DEVOLUCIONES, PARTICIPACIÓN DE LAS AA.TT. Y OTRAS
MINORACIONES. INGRESOS BRUTOS**

Cuadro 2.1

DEVOLUCIONES, PARTICIPACIÓN DE LAS AA.TT. Y OTRAS MINORACIONES. MES Y ACUMULADO

(En millones de euros)

	PERIODO: MES DE OCTUBRE				PERIODO: ENERO-OCTUBRE			
	2012	2011	Comparación 12/11		2012	2011	Comparación 12/11	
			Diferencia	%			Diferencia	%
I. Renta de las Personas Físicas	445	547	-103	-18,8	10.832	11.061	-230	-2,1
+ Cuota diferencial	441	544	-103	-18,9	10.725	10.962	-237	-2,2
+ Otras devoluciones	4	3	0	5,4	107	100	7	7,1
+ D. G. del Tesoro y Política Financiera	0	0	0	---	0	0	0	---
I. Sociedades	46	48	-2	-3,9	4.759	3.448	1.312	38,0
+ Cuota diferencial	45	46	-1	-3,1	2.668	1.783	885	49,6
+ Otras devoluciones	1	1	0	-7,0	16	28	-12	-43,3
+ D. G. del Tesoro y Política Financiera	0	1	0	-47,6	2.076	1.637	439	26,8
I. Renta de no Residentes	25	16	9	55,1	1.903	1.639	264	16,1
+ Otras devoluciones	25	16	9	59,2	184	290	-106	-36,5
+ D. G. del Tesoro y Política Financiera	0	1	0	-47,7	1.719	1.349	370	27,4
Impuesto sobre el Valor Añadido	1.669	1.791	-122	-6,8	20.677	21.110	-433	-2,1
+ Anuales y otras	321	294	27	9,3	6.382	6.776	-394	-5,8
+ Mensuales	1.136	1.379	-243	-17,6	13.192	13.435	-243	-1,8
+ Ajuste País Vasco	212	118	94	80,1	726	692	35	5,0
+ Ajuste Navarra	0	0	0	---	376	208	168	81,0
Impuestos Especiales	32	116	-84	-72,7	294	481	-187	-38,8
Otras devoluciones	41	16	25	161,3	485	422	63	15,0
TOTAL DEVOLUCIONES	2.258	2.534	-276	-10,9	38.950	38.161	789	2,1

I. Renta de las Personas Físicas	2.731	2.316	415	17,9	38.822	30.312	8.510	28,1
+ Asignación tributaria Iglesia Católica	13	13	0	0,0	133	227	-94	-41,4
+ Participación AA.TT. en el IRPF	2.718	2.303	415	18,0	38.689	30.085	8.604	28,6
Participación de las AA.TT. en el IVA	1.764	1.829	-65	-3,6	30.551	19.926	10.625	53,3
Participación de las AA.TT. en II.EE.	804	1.059	-256	-24,1	12.338	10.542	1.796	17,0
TOTAL MINORACIONES	5.299	5.205	94	1,8	81.711	60.779	20.931	34,4

I. Renta de las Personas Físicas	3.176	2.864	312	10,9	49.654	41.373	8.281	20,0
I. Sociedades	46	48	-2	-3,9	4.759	3.448	1.312	38,0
I. Renta de no Residentes	25	16	9	55,1	1.903	1.639	264	16,1
Impuesto sobre el Valor Añadido	3.433	3.620	-187	-5,2	51.228	41.036	10.192	24,8
Impuestos Especiales	835	1.175	-340	-28,9	12.632	11.022	1.609	14,6
Otras devoluciones	41	16	25	161,3	485	422	63	15,0
TOTAL DEVOLUCIONES Y MINORACIONES	7.557	7.739	-182	-2,4	120.661	98.940	21.721	22,0



Cuadro 2.2
DEVOLUCIONES. EVOLUCIÓN
(en millones de euros)

	MENSUAL						ACUMULADA					
	IRPF	IS	IVA	IIEE	Resto	TOTAL	IRPF	IS	IVA	IIEE	Resto	TOTAL
2011												
Ene	335	384	795	8	48	1.569	335	384	795	8	48	1.569
Feb	230	1.039	1.100	22	495	2.885	565	1.423	1.895	29	543	4.455
Mar	184	224	2.429	61	98	2.996	749	1.646	4.324	91	641	7.451
Abr	826	166	2.428	74	51	3.546	1.574	1.813	6.752	165	692	10.997
May	2.573	133	2.230	25	64	5.025	4.147	1.946	8.982	190	757	16.022
Jun	3.192	379	3.037	28	307	6.944	7.340	2.325	12.020	218	1.063	22.966
Jul	1.971	94	3.290	40	103	5.498	9.311	2.419	15.310	258	1.166	28.464
Ago	694	155	2.043	25	49	2.966	10.005	2.574	17.352	283	1.214	31.430
Sep	509	826	1.967	81	814	4.197	10.514	3.400	19.320	365	2.029	35.627
Oct	547	48	1.791	116	32	2.534	11.061	3.448	21.110	481	2.061	38.161
Nov	521	1.727	1.874	27	385	4.534	11.582	5.175	22.985	508	2.445	42.695
Dic	538	934	3.472	41	126	5.112	12.121	6.109	26.457	549	2.571	47.807
2012												
Ene	226	1.290	1.318	11	127	2.973	226	1.290	1.318	11	127	2.973
Feb	199	956	1.182	19	644	3.000	425	2.246	2.500	30	772	5.974
Mar	156	214	2.378	36	77	2.861	581	2.460	4.878	67	849	8.835
Abr	853	131	2.341	58	44	3.427	1.434	2.591	7.219	124	893	12.262
May	2.587	562	2.416	31	446	6.043	4.022	3.153	9.635	156	1.339	18.304
Jun	3.022	96	3.097	44	86	6.345	7.044	3.249	12.732	200	1.425	24.650
Jul	1.752	420	3.169	30	52	5.423	8.796	3.669	15.901	229	1.477	30.072
Ago	1.094	1.006	1.700	10	800	4.609	9.889	4.675	17.601	240	2.278	34.682
Sep	498	39	1.407	23	44	2.011	10.387	4.714	19.008	262	2.321	36.693
Oct	445	46	1.669	32	66	2.258	10.832	4.759	20.677	294	2.388	38.950
Nov												
Dic												

TASAS DE VARIACIÓN (%)

	IRPF	IS	IVA	IIEE	Resto	TOTAL	IRPF	IS	IVA	IIEE	Resto	TOTAL
2007	8,7	-0,4	24,8	-8,5	20,2	17,5	8,7	-0,4	24,8	-8,5	20,2	17,5
2008	18,4	42,6	2,2	-9,6	1,0	9,7	18,4	42,6	2,2	-9,6	1,0	9,7
2009	8,0	20,0	13,6	31,1	14,8	13,1	8,0	20,0	13,6	31,1	14,8	13,1
2010	-6,0	-3,7	-30,5	9,6	27,6	-19,3	-6,0	-3,7	-30,5	9,6	27,6	-19,3
2011	-12,6	-20,3	4,7	18,3	27,2	-3,0	-12,6	-20,3	4,7	18,3	27,2	-3,0

	MENSUAL						ACUMULADA					
	IRPF	IS	IVA	IIEE	Resto	TOTAL	IRPF	IS	IVA	IIEE	Resto	TOTAL
2011												
Ene	11,0	-4,1	-3,7	108,4	143,8	1,2	11,0	-4,1	-3,7	108,4	143,8	1,2
Feb	-19,4	282,3	8,6	-10,1	---	78,2	-3,8	111,7	3,1	5,5	---	40,5
Mar	-28,7	-74,7	7,9	-3,2	-81,9	-25,1	-11,4	5,8	5,7	-0,6	9,2	3,9
Abr	-6,8	2,7	-20,1	47,9	66,9	-14,9	-9,0	5,5	-5,3	16,6	12,1	-3,0
May	-16,3	-42,0	-1,5	-24,7	-48,6	-12,2	-13,7	-0,1	-4,4	8,8	1,9	-6,1
Jun	-18,0	209,4	26,9	-30,8	69,5	4,7	-15,6	12,3	2,0	1,3	15,1	-3,1
Jul	-6,9	-10,8	11,5	-6,7	83,4	4,3	-13,9	11,2	3,9	0,0	19,0	-1,7
Ago	29,7	-86,3	12,4	9,8	-92,0	-28,0	-11,9	-22,3	4,8	0,8	-23,5	-5,0
Sep	-12,2	---	-3,1	152,8	---	50,0	-11,9	0,2	4,0	16,3	21,8	-0,7
Oct	-21,2	-93,7	-17,8	22,7	-28,3	-32,7	-12,4	-16,8	1,7	17,8	20,5	-3,8
Nov	-30,4	232,4	-5,6	10,1	---	36,0	-13,4	10,9	1,0	17,4	38,4	-0,7
Dic	9,2	-68,9	38,1	30,9	-50,6	-18,8	-12,6	-20,3	4,7	18,3	27,2	-3,0
2012												
Ene	-32,4	236,4	65,7	49,3	164,8	89,5	-32,4	236,4	65,7	49,3	164,8	89,5
Feb	-13,7	-8,0	7,5	-12,4	30,2	4,0	-24,8	57,9	31,9	3,6	42,1	34,1
Mar	-15,0	-4,5	-2,1	-40,8	-21,4	-4,5	-22,4	49,4	12,8	-26,5	32,4	18,6
Abr	3,3	-21,1	-3,6	-22,4	-13,9	-3,4	-8,9	42,9	6,9	-24,7	29,0	11,5
May	0,6	322,0	8,3	26,3	---	20,3	-3,0	62,0	7,3	-18,0	77,0	14,2
Jun	-5,3	-74,8	2,0	54,3	-71,8	-8,6	-4,0	39,7	5,9	-8,6	34,1	7,3
Jul	-11,1	348,5	-3,7	-25,3	-49,2	-1,4	-5,5	51,7	3,9	-11,2	26,7	5,7
Ago	57,5	---	-16,8	-59,3	---	55,4	-1,2	81,6	1,4	-15,5	87,6	10,3
Sep	-2,1	-95,3	-28,5	-72,0	-94,6	-52,1	-1,2	38,6	-1,6	-28,0	14,4	3,0
Oct	-18,8	-3,9	-6,8	-72,7	107,2	-10,9	-2,1	38,0	-2,1	-38,8	15,9	2,1
Nov												
Dic												



Cuadro 2.3
PARTICIPACIÓN DE LAS AA.TT. Y OTRAS MINORACIONES. EVOLUCIÓN
(en millones de euros)

	MENSUAL						ACUMULADA					
	PARTICIPACIÓN DE LAS AA.TT.				ASIG. I.C.	MINOR.	PARTICIPACIÓN DE LAS AA.TT.				ASIG. I.C.	MINOR.
	IRPF	IVA	IIEE	TOTAL	IRPF	TOTAL	IRPF	IVA	IIEE	TOTAL	IRPF	TOTAL
2011												
Ene	3.087	2.011	1.054	6.151	107	6.258	3.087	2.011	1.054	6.151	107	6.258
Feb	3.087	2.011	1.054	6.151	13	6.164	6.174	4.022	2.107	12.302	120	12.422
Mar	3.087	2.011	1.054	6.151	13	6.164	9.261	6.032	3.161	18.453	133	18.587
Abr	3.087	2.011	1.054	6.151	13	6.164	12.347	8.043	4.214	24.605	146	24.751
May	3.087	2.011	1.054	6.151	13	6.164	15.434	10.054	5.268	30.756	160	30.915
Jun	3.087	2.011	1.054	6.151	14	6.165	18.521	12.065	6.321	36.907	174	37.080
Jul	3.087	2.011	1.054	6.151	13	6.164	21.608	14.076	7.375	43.058	187	43.245
Ago	3.087	2.011	1.054	6.151	13	6.164	24.695	16.086	8.428	49.209	200	49.409
Sep	3.087	2.011	1.054	6.152	13	6.165	27.782	18.097	9.482	55.361	213	55.574
Oct	2.303	1.829	1.059	5.191	13	5.205	30.085	19.926	10.542	60.553	227	60.779
Nov	3.087	2.011	1.054	6.151	13	6.164	33.172	21.937	11.595	66.704	240	66.944
Dic	3.087	2.011	1.054	6.151	102	6.254	36.259	23.947	12.649	72.855	342	73.197
2012												
Ene	2.905	1.900	1.049	5.853	13	5.867	2.905	1.900	1.049	5.853	13	5.867
Feb	2.905	1.900	1.049	5.853	13	5.867	5.810	3.799	2.098	11.707	27	11.733
Mar	2.905	1.900	1.049	5.853	13	5.867	8.714	5.699	3.147	17.560	40	17.600
Abr	2.905	1.900	1.049	5.853	13	5.867	11.619	7.599	4.196	23.414	53	23.467
May	2.908	1.957	1.049	5.914	13	5.927	14.527	9.556	5.245	29.328	66	29.394
Jun	2.907	1.958	1.049	5.915	13	5.928	17.434	11.514	6.294	35.242	80	35.322
Jul	13.101	13.635	3.632	30.368	13	30.381	30.536	25.148	9.926	65.610	93	65.703
Ago	2.717	1.875	804	5.397	13	5.410	33.253	27.023	10.730	71.007	106	71.113
Sep	2.718	1.764	804	5.285	13	5.299	35.971	28.787	11.534	76.292	119	76.412
Oct	2.718	1.764	804	5.286	13	5.299	38.689	30.551	12.338	81.578	133	81.711
Nov												
Dic												

TASAS DE VARIACIÓN (%)

	PARTICIPACIÓN DE LAS AA.TT.						PARTICIPACIÓN DE LAS AA.TT.					
	PARTICIPACIÓN DE LAS AA.TT.				ASIG. I.C.	MINOR.	PARTICIPACIÓN DE LAS AA.TT.				ASIG. I.C.	MINOR.
	IRPF	IVA	IIEE	TOTAL	IRPF	TOTAL	IRPF	IVA	IIEE	TOTAL	IRPF	TOTAL
2007	12,5	14,9	-4,5	10,5	5,8	10,4	12,5	14,9	-4,5	10,5	5,8	10,4
2008	16,4	4,5	0,4	9,1	0,3	9,1	16,4	4,5	0,4	9,1	0,3	9,1
2009	19,7	-23,0	10,3	1,8	62,3	1,9	19,7	-23,0	10,3	1,8	62,3	1,9
2010	-17,3	-40,5	2,8	-21,0	4,6	-20,9	-17,3	-40,5	2,8	-21,0	4,6	-20,9
2011	31,1	126,1	33,6	52,7	31,9	52,6	31,1	126,1	33,6	52,7	31,9	52,6
	MENSUAL						ACUMULADA					
2011												
Ene	47,3	84,3	33,7	54,8	-5,3	53,1	47,3	84,3	33,7	54,8	-5,3	53,1
Feb	47,3	84,3	33,7	54,8	0,0	54,6	47,3	84,3	33,7	54,8	-4,8	53,8
Mar	47,3	84,3	33,7	54,8	0,0	54,6	47,3	84,3	33,7	54,8	-4,3	54,1
Abr	47,3	84,3	33,7	54,8	0,0	54,6	47,3	84,3	33,7	54,8	-4,0	54,2
May	47,3	84,3	33,7	54,8	0,0	54,6	47,3	84,3	33,7	54,8	-3,6	54,3
Jun	47,3	84,3	33,7	54,8	-1,5	54,6	47,3	84,3	33,7	54,8	-3,5	54,3
Jul	-32,3	---	31,7	54,3	0,0	54,1	26,1	---	33,4	54,7	-3,2	54,3
Ago	44,6	91,4	33,4	54,7	0,0	54,5	28,2	---	33,4	54,7	-3,0	54,3
Sep	47,3	84,3	33,8	54,8	0,0	54,6	30,0	---	33,5	54,7	-2,8	54,3
Oct	9,9	67,6	34,5	30,6	0,0	30,5	28,2	---	33,6	52,3	-2,7	52,0
Nov	47,3	84,3	33,7	54,8	0,0	54,6	29,8	---	33,6	52,5	-2,5	52,2
Dic	47,3	84,3	33,7	54,8	---	56,8	31,1	---	33,6	52,7	31,9	52,6
2012												
Ene	-5,9	-5,5	-0,4	-4,8	-87,6	-6,3	-5,9	-5,5	-0,4	-4,8	-87,6	-6,3
Feb	-5,9	-5,5	-0,4	-4,8	0,0	-4,8	-5,9	-5,5	-0,4	-4,8	-77,9	-5,5
Mar	-5,9	-5,5	-0,4	-4,8	0,0	-4,8	-5,9	-5,5	-0,4	-4,8	-70,1	-5,3
Abr	-5,9	-5,5	-0,4	-4,8	0,0	-4,8	-5,9	-5,5	-0,4	-4,8	-63,8	-5,2
May	-5,8	-2,7	-0,4	-3,9	0,0	-3,8	-5,9	-5,0	-0,4	-4,6	-58,5	-4,9
Jun	-5,8	-2,6	-0,4	-3,8	-3,8	-3,8	-5,9	-4,6	-0,4	-4,5	-54,1	-4,7
Jul	---	---	---	---	0,0	---	41,3	78,7	34,6	52,4	-50,3	51,9
Ago	-12,0	-6,7	-23,7	-12,3	0,0	-12,2	34,7	68,0	27,3	44,3	-46,9	43,9
Sep	-12,0	-12,3	-23,8	-14,1	0,0	-14,1	29,5	59,1	21,6	37,8	-44,0	37,5
Oct	18,0	-3,6	-24,1	1,8	0,0	1,8	28,6	53,3	17,0	34,7	-41,4	34,4
Nov												
Dic												



Cuadro 2.4
INGRESOS BRUTOS. MES Y ACUMULADO
(En millones de euros)

	PERIODO: MES DE OCTUBRE			PERIODO: ENERO-OCTUBRE		
	2012	2011	%	2012	2011	%
I. Renta de las Personas Físicas	8.372	8.617	-2,8	71.178	70.824	0,5
- Retenciones de trabajo	6.948	7.167	-3,0	57.090	56.892	0,3
- Administraciones Públicas	1.257	1.345	-6,5	15.040	14.719	2,2
- Grandes Empresas	2.237	2.253	-0,7	26.174	26.021	0,6
- PYMEs	3.270	3.364	-2,8	14.164	14.731	-3,9
- Otros ingresos	183	205	-10,4	1.712	1.421	20,5
- Cuota Diferencial Bruta	142	127	11,3	5.221	5.199	0,4
I. Sociedades	7.748	5.765	34,4	22.040	19.106	15,4
- Cuota Diferencial Bruta	169	267	-36,6	6.624	6.968	-4,9
Impuesto sobre el Valor Añadido	9.406	9.151	2,8	64.531	66.596	-3,1
- Importación	846	755	12,1	7.188	7.425	-3,2
- Grandes Empresas	3.572	3.392	5,3	34.361	35.386	-2,9
- PYMEs	4.619	4.587	0,7	18.539	19.843	-6,6
- Otros Ingresos	369	417	-11,4	4.443	3.943	12,7
Impuestos Especiales	1.448	1.646	-12,0	15.495	16.488	-6,0
Resto de Ingresos	1.039	885	17,5	8.609	8.388	2,6
INGRESOS TRIBUTARIOS BRUTOS	28.013	26.064	7,5	181.854	181.402	0,2



3. INGRESOS TRIBUTARIOS HOMOGÉNEOS

Cuadro 3.1
RESUMEN. MES Y ACUMULADO
(En millones de euros)

	PERIODO: MES DE OCTUBRE			PERIODO: ENERO-OCTUBRE		
	2012	2011	%	2012	2011	%
IRPF, ingresos totales	7.914	8.056	-1,8	60.214	59.536	1,1
<i>Total ajustes</i>	46	35	30,1	133	-490	---
+ Ajuste ritmo devol. al de una campaña tipo	-49	14	---	-303	-915	66,9
+ Corrección retenciones trabajo AAPP	82	8	---	303	198	53,0
+ Otros conceptos	13	13	0,0	133	227	-41,4
IRPF, ingresos homogéneos	7.960	8.092	-1,6	60.347	59.046	2,2
I. SOCIEDADES	7.702	5.718	34,7	17.280	15.658	10,4
<i>Total ajustes</i>	-867	-745	-16,4	-41	-690	94,1
+ Ajuste ritmo devol. al de una campaña tipo	-371	-345	-7,6	549	-271	---
+ Corrección retenciones Deuda Pública	-496	-401	-23,9	-507	-419	-21,0
+ Otros conceptos	0	0	---	-83	0	---
IS, ingresos homogéneos	6.835	4.972	37,5	17.239	14.968	15,2
IVA, ingresos totales	7.737	7.360	5,1	43.853	45.485	-3,6
<i>Total ajustes</i>	-305	-115	-166,3	-326	26	---
+ Ajuste ritmo devol. al de una campaña tipo	-305	-115	-166,3	-326	26	---
+ Otros conceptos	0	0	---	0	0	---
IVA, ingresos homogéneos	7.432	7.245	2,6	43.527	45.511	-4,4
IIEE, ingresos totales	1.416	1.530	-7,4	15.201	16.007	-5,0
<i>Total ajustes</i>	34	28	19,5	357	352	1,6
+ Rec. I.E. Tabaco en País Vasco y Navarra	34	28	19,5	357	352	1,6
IIEE, ingresos homogéneos	1.450	1.558	-6,9	15.559	16.359	-4,9
Resto de Ingresos	973	853	14,1	6.222	6.327	-1,7
<i>Total ajustes</i>	-429	-326	-31,6	-577	-441	-30,9
+ Corrección retenciones Deuda Pública	-407	-328	-23,9	-404	-343	-17,5
+ Corrección tasa reserva dom. pub. radioel.	22	2	---	-47	-97	51,8
+ Otros conceptos	-44	0	---	-127	0	---
Resto de Ingresos homogéneos	544	527	3,3	5.644	5.886	-4,1
TOTAL INGRESOS TRIBUTARIOS HOMOGÉNEOS	24.220	22.394	8,2	142.317	141.771	0,4



INGRESOS TRIBUTARIOS HOMOGÉNEOS

Cuadro 3.2: EVOLUCIÓN
(en millones de euros)

	MENSUAL						ACUMULADA					
	IRPF	IS	IVA	IIEE	Resto	TOTAL	IRPF	IS	IVA	IIEE	Resto	TOTAL
2011												
Ene	10.744	430	888	1.779	746	14.587	10.744	430	888	1.779	746	14.587
Feb	4.607	141	13.060	1.419	533	19.760	15.351	571	13.948	3.198	1.279	34.347
Mar	4.459	-35	1.971	1.424	517	8.336	19.811	536	15.919	4.622	1.795	42.683
Abr	8.438	2.951	6.505	1.633	684	20.210	28.248	3.486	22.423	6.256	2.479	62.893
May	1.763	255	2.528	1.601	448	6.595	30.011	3.741	24.951	7.857	2.927	69.488
Jun	1.867	394	1.869	1.755	783	6.667	31.878	4.136	26.820	9.611	3.710	76.155
Jul	11.680	760	6.469	1.747	527	21.183	43.558	4.895	33.289	11.358	4.238	97.338
Ago	-67	4.473	-509	1.630	376	5.903	43.491	9.368	32.780	12.988	4.614	103.241
Sep	7.463	628	5.486	1.813	746	16.136	50.954	9.996	38.266	14.801	5.360	119.377
Oct	8.092	4.972	7.245	1.558	527	22.394	59.046	14.968	45.511	16.359	5.886	141.771
Nov	5.756	176	2.660	1.505	527	10.623	64.802	15.144	48.171	17.864	6.413	152.394
Dic	4.785	672	963	1.545	604	8.569	69.587	15.816	49.134	19.408	7.018	160.962
2012												
Ene	10.356	494	828	1.651	586	13.915	10.356	494	828	1.651	586	13.915
Feb	4.744	208	12.269	1.462	546	19.228	15.100	702	13.097	3.112	1.131	33.143
Mar	4.592	35	1.838	1.428	505	8.398	19.692	737	14.935	4.540	1.636	41.540
Abr	8.489	3.546	5.960	1.715	567	20.277	28.181	4.283	20.895	6.255	2.203	61.817
May	2.184	313	2.136	1.399	456	6.488	30.365	4.596	23.032	7.654	2.659	68.305
Jun	2.386	603	1.644	1.454	728	6.815	32.750	5.199	24.676	9.108	3.387	75.120
Jul	12.003	799	6.039	1.602	583	21.027	44.753	5.999	30.715	10.710	3.970	96.147
Ago	-28	3.792	-353	1.676	342	5.428	44.725	9.791	30.362	12.386	4.312	101.576
Sep	7.662	614	5.734	1.723	789	16.521	52.387	10.404	36.096	14.109	5.100	118.097
Oct	7.960	6.835	7.432	1.450	544	24.220	60.347	17.239	43.527	15.559	5.644	142.317
Nov												
Dic												

TASAS DE VARIACIÓN (%)

	IRPF	IS	IVA	IIEE	Resto	TOTAL	IRPF	IS	IVA	IIEE	Resto	TOTAL
2007	16,2	19,9	5,7	6,6	19,9	12,9	16,2	19,9	5,7	6,6	19,9	12,9
2008	-1,4	-39,3	-16,0	-1,0	0,0	-13,9	-1,4	-39,3	-16,0	-1,0	0,0	-13,9
2009	-10,7	-26,0	-31,1	-1,0	-2,2	-17,3	-10,7	-26,0	-31,1	-1,0	-2,2	-17,3
2010	4,7	-18,3	43,6	2,3	9,7	10,4	4,7	-18,3	43,6	2,3	9,7	10,4
2011	3,5	-3,7	2,8	-4,4	-5,2	1,1	3,5	-3,7	2,8	-4,4	-5,2	1,1

	MENSUAL						ACUMULADA					
	IRPF	IS	IVA	IIEE	Resto	TOTAL	IRPF	IS	IVA	IIEE	Resto	TOTAL
2011												
Ene	2,8	-20,6	111,7	3,1	20,1	6,0	2,8	-20,6	111,7	3,1	20,1	6,0
Feb	3,3	5,6	6,1	-13,1	10,7	3,9	2,9	-15,4	9,6	-4,8	16,0	4,8
Mar	-0,9	---	80,6	1,3	-19,0	9,1	2,0	-21,3	15,2	-3,0	3,2	5,6
Abr	2,5	-13,6	11,4	-9,3	35,8	2,1	2,2	-14,9	14,1	-4,7	10,5	4,5
May	12,3	10,3	19,1	-1,0	-5,1	9,7	2,7	-13,6	14,6	-4,0	7,8	4,9
Jun	23,1	-4,8	5,3	-5,4	-13,2	3,2	3,7	-12,8	13,9	-4,2	2,6	4,8
Jul	2,8	2,0	-7,1	2,2	-15,1	-1,0	3,5	-10,8	9,1	-3,3	0,0	3,5
Ago	---	-18,2	-17,5	-9,5	-24,0	-20,3	3,1	-14,5	9,0	-4,1	-2,5	1,7
Sep	5,2	1,1	-6,8	4,1	-14,2	-0,5	3,4	-13,6	6,4	-3,2	-4,4	1,4
Oct	1,3	-4,1	2,3	-6,2	-6,7	-0,4	3,1	-10,7	5,7	-3,5	-4,6	1,1
Nov	4,2	---	-7,5	-11,5	7,3	1,7	3,2	-8,8	4,9	-4,2	-3,7	1,2
Dic	6,7	---	-48,1	-6,7	-18,9	0,2	3,5	-3,7	2,8	-4,4	-5,2	1,1
2012												
Ene	-3,6	15,0	-6,8	-7,2	-21,4	-4,6	-3,6	15,0	-6,8	-7,2	-21,4	-4,6
Feb	3,0	47,6	-6,1	3,0	2,3	-2,7	-1,6	23,0	-6,1	-2,7	-11,5	-3,5
Mar	3,0	---	-6,7	0,2	-2,3	0,7	-0,6	37,6	-6,2	-1,8	-8,9	-2,7
Abr	0,6	20,2	-8,4	5,0	-17,2	0,3	-0,2	22,8	-6,8	0,0	-11,2	-1,7
May	23,8	22,8	-15,5	-12,6	1,8	-1,6	1,2	22,8	-7,7	-2,6	-9,2	-1,7
Jun	27,8	53,1	-12,0	-17,1	-7,0	2,2	2,7	25,7	-8,0	-5,2	-8,7	-1,4
Jul	2,8	5,2	-6,6	-8,3	10,5	-0,7	2,7	22,5	-7,7	-5,7	-6,3	-1,2
Ago	58,2	-15,2	30,6	2,8	-9,0	-8,0	2,8	4,5	-7,4	-4,6	-6,5	-1,6
Sep	2,7	-2,2	4,5	-5,0	5,7	2,4	2,8	4,1	-5,7	-4,7	-4,8	-1,1
Oct	-1,6	37,5	2,6	-6,9	3,3	8,2	2,2	15,2	-4,4	-4,9	-4,1	0,4
Nov												
Dic												



Cuadro 3.3
INGRESOS BRUTOS HOMOGÉNEOS. MES Y ACUMULADO
(En millones de euros)

	PERIODO: MES DE OCTUBRE			PERIODO: ENERO-OCTUBRE		
	2012	2011	%	2012	2011	%
I. Renta de las Personas Físicas	8.453	8.625	-2,0	71.482	71.023	0,6
- Retenciones de trabajo	7.030	7.174	-2,0	57.393	57.091	0,5
- Administraciones Públicas	1.339	1.352	-1,0	15.343	14.917	2,9
- Grandes Empresas	2.237	2.253	-0,7	26.174	26.021	0,6
- PYMEs	3.270	3.364	-2,8	14.164	14.731	-3,9
- Otros ingresos	183	205	-10,4	1.712	1.421	20,5
- Cuota Diferencial Bruta	142	127	11,3	5.221	5.199	0,4
I. Sociedades	7.251	5.364	35,2	19.374	17.051	13,6
- Cuota Diferencial Bruta	169	267	-36,6	6.624	6.968	-4,9
Impuesto sobre el Valor Añadido	9.406	9.151	2,8	64.531	66.596	-3,1
- Importación	846	755	12,1	7.188	7.425	-3,2
- Grandes Empresas	3.572	3.392	5,3	34.361	35.386	-2,9
- PYMEs	4.619	4.587	0,7	18.539	19.843	-6,6
- Otros Ingresos	369	417	-11,4	4.443	3.943	12,7
Impuestos Especiales	1.482	1.674	-11,5	15.853	16.840	-5,9
Resto de Ingresos	583	558	4,4	6.002	6.364	-5,7
INGRESOS TRIBUTARIOS BRUTOS HOMOGÉNEOS	27.175	25.372	7,1	177.242	177.872	-0,4



4. INGRESOS TRIBUTARIOS POR CONCEPTOS Y CENTROS GESTORES
CUADRO 4.1. MES.
(En miles de euros)

	I.R.P.F.			I.s/SOCIEDADES			I.R.N.R.			TOTAL CAPITULO I		
	Recaudación		% [^]	Recaudación		% [^]	Recaudación		% [^]	Recaudación		% [^]
	AÑO 2012	AÑO 2011		AÑO 2012	AÑO 2011		AÑO 2012	AÑO 2011		AÑO 2012	AÑO 2011	
ALMERÍA	53.579	52.645	1,8	29.292	24.110	21,5	388	564	-31,2	83.539	78.409	6,5
CÁDIZ	67.512	60.271	12,0	23.029	15.062	52,9	683	446	53,1	91.269	75.793	20,4
CÓRDOBA	56.903	60.385	-5,8	14.585	14.447	1,0	221	232	-4,7	71.722	75.064	-4,5
GRANADA	67.652	75.639	-10,6	20.599	24.294	-15,2	244	288	-15,3	88.545	100.252	-11,7
HUELVA	32.934	30.505	8,0	17.774	9.126	94,8	214	147	45,6	50.925	39.779	28,0
JAÉN	39.477	41.871	-5,7	8.526	9.295	-8,3	93	289	-67,8	48.103	51.455	-6,5
MÁLAGA	147.233	144.475	1,9	54.199	51.610	5,0	4.864	3.776	28,8	208.980	201.531	3,7
SEVILLA	291.320	302.044	-3,6	119.199	89.872	32,6	1.634	1.942	-15,9	412.165	393.932	4,6
JERÉZ DE LA FRA.	15.152	17.556	-13,7	4.013	4.543	-11,7	43	71	-39,4	19.214	22.266	-13,7
TOTAL ANDALUCÍA	771.762	785.391	-1,7	291.216	242.359	20,2	8.384	7.755	8,1	1.074.462	1.038.481	3,5
HUESCA	26.464	28.155	-6,0	13.645	7.206	89,4	126	119	5,9	40.253	35.515	13,3
TERUEL	13.683	14.581	-6,2	8.937	7.139	25,2	84	73	15,1	22.704	21.793	4,2
ZARAGOZA	182.995	183.134	-0,1	120.547	81.867	47,2	1.513	1.464	3,3	305.084	266.439	14,5
TOTAL ARAGÓN	223.142	225.870	-1,2	143.129	96.212	48,8	1.723	1.656	4,0	368.041	323.747	13,7
OVIEDO	105.863	107.505	-1,5	55.552	33.434	66,2	579	825	-29,8	161.994	141.781	14,3
GIJÓN	36.219	32.862	10,2	24.703	14.903	65,8	448	352	27,3	61.753	48.108	28,4
TOTAL ASTURIAS	142.082	140.367	1,2	80.255	48.337	66,0	1.027	1.177	-12,7	223.747	189.889	17,8
BALEARES	199.580	190.520	4,8	146.131	137.072	6,6	7.491	5.239	43,0	354.149	333.809	6,1
TOTAL BALEARES	199.580	190.520	4,8	146.131	137.072	6,6	7.491	5.239	43,0	354.149	333.809	6,1
LAS PALMAS	132.241	128.688	2,8	35.014	30.919	13,2	-3.106	1.203	---	164.180	161.070	1,9
STA.CRUZ TENERIFE	78.071	82.337	-5,2	27.067	24.274	11,5	1.175	926	26,9	106.594	108.234	-1,5
TOTAL CANARIAS	210.312	211.025	-0,3	62.081	55.193	12,5	-1.931	2.129	---	270.774	269.304	0,5
CANTABRIA	114.384	114.184	0,2	215.517	101.049	113,3	1.204	1.288	-6,5	331.106	216.539	52,9
TOTAL CANTABRIA	114.384	114.184	0,2	215.517	101.049	113,3	1.204	1.288	-6,5	331.106	216.539	52,9
ALBACETE	27.787	31.452	-11,7	11.635	12.472	-6,7	129	114	13,2	39.551	44.038	-10,2
CIUDAD REAL	29.481	35.496	-16,9	13.594	8.951	51,9	67	59	13,6	43.163	44.507	-3,0
CUENCA	15.940	19.871	-19,8	10.542	8.495	24,1	60	76	-21,1	26.542	28.442	-6,7
GUADALAJARA	15.979	19.737	-19,0	5.281	4.560	15,8	83	78	6,4	21.344	24.375	-12,4
TOLEDO	87.718	98.336	-10,8	26.780	26.670	0,4	207	257	-19,5	114.711	125.251	-8,4
TOTAL CASTILLA-LA MANCHA	176.905	204.892	-13,7	67.832	61.148	10,9	546	584	-6,5	245.311	266.613	-8,0
ÁVILA	11.833	12.799	-7,5	1.747	2.186	-20,1	13	18	-27,8	13.593	15.004	-9,4
BURGOS	51.241	50.749	1,0	13.613	19.155	-28,9	167	197	-15,2	65.021	70.101	-7,2
LEÓN	43.571	56.140	-22,4	15.020	15.191	-1,1	150	149	0,7	58.771	71.498	-17,8
PALENCIA	16.992	15.999	6,2	6.860	5.134	33,6	116	111	4,5	23.968	21.244	12,8
SALAMANCA	34.138	34.401	-0,8	10.345	9.922	4,3	87	74	17,6	44.583	44.397	0,4
SEGOVIA	16.574	16.322	1,5	4.493	4.395	2,2	149	152	-2,0	21.216	20.894	1,5
SORIA	11.756	11.439	2,8	8.688	5.889	47,5	55	41	34,1	20.508	17.369	18,1
VALLADOLID	90.506	86.306	4,9	26.630	34.879	-23,7	268	285	-6,0	117.404	121.470	-3,3
ZAMORA	14.492	13.938	4,0	4.237	3.528	20,1	33	23	43,5	18.779	17.489	7,4
TOTAL CASTILLA Y LEÓN	291.103	298.093	-2,3	91.633	100.279	-8,6	1.038	1.050	-1,1	383.843	399.466	-3,9



4. INGRESOS TRIBUTARIOS POR CONCEPTOS Y CENTROS GESTORES
CUADRO 4.1. MES.
 (En miles de euros)

	I.R.P.F.			I.s/SOCIEDADES			I.R.N.R.			TOTAL CAPITULO I		
	Recaudación		% [^]	Recaudación		% [^]	Recaudación		% [^]	Recaudación		% [^]
	AÑO 2012	AÑO 2011		AÑO 2012	AÑO 2011		AÑO 2012	AÑO 2011		AÑO 2012	AÑO 2011	
BARCELONA	1.503.168	1.545.231	-2,7	1.331.926	1.001.721	33,0	25.600	28.501	-10,2	2.860.721	2.575.667	11,1
GERONA	110.687	111.419	-0,7	48.924	42.775	14,4	1.916	1.605	19,4	161.967	156.072	3,8
LÉRIDA	59.337	58.640	1,2	24.921	17.718	40,7	433	305	42,0	84.664	76.665	10,4
TARRAGONA	90.033	90.078	0,0	49.451	49.156	0,6	851	556	53,1	140.257	139.809	0,3
TOTAL CATALUÑA	1.763.225	1.805.368	-2,3	1.455.222	1.111.370	30,9	28.800	30.967	-7,0	3.247.609	2.948.213	10,2
BADAJOS	60.564	65.470	-7,5	18.726	16.583	12,9	257	161	59,6	79.548	82.226	-3,3
CÁCERES	23.270	24.762	-6,0	7.224	7.126	1,4	40	41	-2,4	30.537	31.929	-4,4
TOTAL EXTREMADURA	83.834	90.232	-7,1	25.950	23.709	9,5	297	202	47,0	110.085	114.155	-3,6
LA CORUÑA	172.249	187.114	-7,9	100.306	90.573	10,7	1.851	964	92,0	274.827	278.655	-1,4
LUGO	30.317	31.217	-2,9	17.464	13.897	25,7	167	179	-6,7	47.972	45.293	5,9
ORENSE	25.459	26.392	-3,5	20.858	23.314	-10,5	381	363	5,0	46.842	50.071	-6,4
PONTEVEDRA	42.062	44.572	-5,6	14.709	17.563	-16,3	239	243	-1,6	57.016	62.405	-8,6
VIGO	52.218	59.308	-12,0	33.653	49.069	-31,4	681	495	37,6	86.598	108.872	-20,5
TOTAL GALICIA	322.305	348.603	-7,5	186.990	194.416	-3,8	3.319	2.244	47,9	513.255	545.296	-5,9
MADRID	2.586.915	2.480.592	4,3	3.403.932	2.600.165	30,9	54.930	69.142	-20,6	6.047.141	5.151.437	17,4
TOTAL MADRID	2.586.915	2.480.592	4,3	3.403.932	2.600.165	30,9	54.930	69.142	-20,6	6.047.141	5.151.437	17,4
MURCIA	94.008	121.950	-22,9	57.580	56.242	2,4	650	726	-10,5	152.324	178.991	-14,9
CARTAGENA	25.510	25.503	0,0	14.505	12.416	16,8	353	332	6,3	40.406	38.262	5,6
TOTAL MURCIA	119.518	147.453	-18,9	72.085	68.658	5,0	1.003	1.058	-5,2	192.730	217.253	-11,3
NAVARRA	9.232	8.474	8,9	17.999	17.452	3,1	-116	344	---	27.115	26.270	3,2
TOTAL NAVARRA	9.232	8.474	8,9	17.999	17.452	3,1	-116	344	---	27.115	26.270	3,2
ÁLAVA	6.207	5.961	4,1	460	277	66,1	168	156	7,7	6.835	6.394	6,9
GUIPÚZCOA	8.871	9.958	-10,9	1.230	1.044	17,8	1	44	-97,7	10.120	11.056	-8,5
VIZCAYA	75.646	74.905	1,0	74.535	10.420	---	-162	209	---	150.188	85.541	75,6
TOTAL PAÍS VASCO	90.724	90.824	-0,1	76.225	11.741	---	7	409	-98,3	167.143	102.991	62,3
LA RIOJA	47.499	48.904	-2,9	34.801	25.745	35,2	307	1.423	-78,4	82.629	76.072	8,6
TOTAL LA RIOJA	47.499	48.904	-2,9	34.801	25.745	35,2	307	1.423	-78,4	82.629	76.072	8,6
ALICANTE	158.968	171.682	-7,4	438.878	84.299	420,6	3.020	3.649	-17,2	601.784	260.416	131,1
CASTELLÓN	71.680	73.754	-2,8	66.109	63.022	4,9	697	1.194	-41,6	138.512	137.992	0,4
VALENCIA	306.248	384.761	-20,4	325.232	270.438	20,3	3.646	3.665	-0,5	635.183	658.901	-3,6
TOTAL VALENCIA	536.896	630.197	-14,8	830.219	417.759	98,7	7.363	8.508	-13,5	1.375.479	1.057.309	30,1
CEUTA	4.716	4.713	0,1	2.128	2.184	-2,6	375	403	-6,9	7.219	7.306	-1,2
MELILLA	4.032	3.891	3,6	1.982	1.538	28,9	407	396	2,8	6.640	5.849	13,5
TOTAL DELEGACIONES	7.698.166	7.829.593	-1,7	7.205.327	5.316.386	35,5	116.174	135.974	-14,6	15.028.478	13.289.999	13,1
SERVICIOS CENTRALES	-2.502.508	-2.076.455	---	497.121	401.193	23,9	407.027	328.582	23,9	-1.554.040	-1.346.680	---
SS.CC. (ESTADO) (+)	215.438	226.749	-5,0							1.163.906	956.524	21,7
SS.CC. (CC.AA.) (-)	2.660.383	2.238.128	18,9							2.660.383	2.238.128	18,9
SS.CC. (CC.LL.) (-)	57.563	65.076	-11,5							57.563	65.076	-11,5
INGRESOS TRIBUTARIOS DEL ESTADO	5.195.658	5.753.138	-9,7	7.702.448	5.717.579	34,7	523.201	464.556	12,6	13.474.438	11.943.319	12,8
INGRESOS TRIBUTARIOS TOTALES	7.913.604	8.056.342	-1,8	7.702.448	5.717.579	34,7	523.201	464.556	12,6	16.192.384	14.246.523	13,7



4. INGRESOS TRIBUTARIOS POR CONCEPTOS Y CENTROS GESTORES
CUADRO 4.1. MES.
(En miles de euros)

	I.V.A.			I.ESPECIALES			TRÁFICO EXTERIOR			TOTAL CAPITULO II		
	Recaudación		% [^]	Recaudación		% [^]	Recaudación		% [^]	Recaudación		% [^]
	AÑO 2012	AÑO 2011		AÑO 2012	AÑO 2011		AÑO 2012	AÑO 2011		AÑO 2012	AÑO 2011	
ALMERÍA	35.178	33.870	3,9	-8	292	---	42	46	-8,7	35.366	34.354	2,9
CÁDIZ	103.850	83.617	24,2	10.656	7.876	35,3	20.938	6.979	200,0	135.449	98.477	37,5
CÓRDOBA	48.213	57.352	-15,9	1.056	815	29,6	4	3	33,3	49.273	58.245	-15,4
GRANADA	60.155	66.264	-9,2	11.140	11.843	-5,9	1	8	-87,5	71.308	78.133	-8,7
HUELVA	29.776	28.323	5,1	7.490	8.395	-10,8	70	33	112,1	37.336	36.751	1,6
JAÉN	39.011	32.685	19,4	109	-103	---	3	0	---	39.123	32.582	20,1
MÁLAGA	153.464	125.613	22,2	1.275	10.047	-87,3	976	934	4,5	155.995	136.893	14,0
SEVILLA	174.477	184.147	-5,3	10.045	8.269	21,5	182	323	-43,7	186.077	194.054	-4,1
JERÉZ DE LA FRA.	14.197	14.806	-4,1	532	1.456	-63,5	0	0	---	14.729	16.262	-9,4
TOTAL ANDALUCÍA	658.321	626.677	5,0	42.295	48.890	-13,5	22.216	8.326	166,8	724.656	685.751	5,7
HUESCA	26.728	25.427	5,1	379	210	80,5	0	0	---	27.107	25.637	5,7
TERUEL	14.659	16.644	-11,9	-44	-23	---	0	0	---	14.615	16.621	-12,1
ZARAGOZA	186.684	186.045	0,3	394	89	342,7	7.845	7.124	10,1	195.223	193.623	0,8
TOTAL ARAGÓN	228.071	228.116	0,0	729	276	164,1	7.845	7.124	10,1	236.945	235.881	0,5
OVIEDO	99.592	84.079	18,5	7.929	7.797	1,7	6	0	---	107.528	91.876	17,0
GIJÓN	56.796	57.090	-0,5	-2	4.567	---	427	402	6,2	57.221	62.059	-7,8
TOTAL ASTURIAS	156.388	141.169	10,8	7.927	12.364	-35,9	433	402	7,7	164.749	153.935	7,0
BALEARES	207.300	183.434	13,0	1.957	1.593	22,8	32	181	-82,3	216.506	193.140	12,1
TOTAL BALEARES	207.300	183.434	13,0	1.957	1.593	22,8	32	181	-82,3	216.506	193.140	12,1
LAS PALMAS	2.710	3.677	-26,3	1.368	1.759	-22,2	538	826	-34,9	4.620	6.263	-26,2
STA.CRUZ TENERIFE	23.045	1.700	---	1.067	998	6,9	670	813	-17,6	24.950	3.693	---
TOTAL CANARIAS	25.755	5.377	379,0	2.435	2.757	-11,7	1.208	1.639	-26,3	29.570	9.956	197,0
CANTABRIA	61.275	74.225	-17,4	2.724	2.675	1,8	105	8.145	-98,7	64.112	85.053	-24,6
TOTAL CANTABRIA	61.275	74.225	-17,4	2.724	2.675	1,8	105	8.145	-98,7	64.112	85.053	-24,6
ALBACETE	37.266	34.304	8,6	362	-291	---	12	0	---	37.640	34.013	10,7
CIUDAD REAL	32.467	36.607	-11,3	-571	-370	---	9	17	-47,1	31.905	36.254	-12,0
CUENCA	11.567	11.346	1,9	-50	-186	---	0	0	---	11.529	11.173	3,2
GUADALAJARA	25.077	17.142	46,3	10.055	16.762	-40,0	1.164	1.381	-15,7	36.296	35.285	2,9
TOLEDO	61.270	62.693	-2,3	970	1.011	-4,1	794	342	132,2	63.158	64.176	-1,6
TOTAL CASTILLA-LA MANCHA	167.647	162.092	3,4	10.766	16.926	-36,4	1.979	1.740	13,7	180.528	180.901	-0,2
ÁVILA	13.436	12.560	7,0	-15	-10	---	0	0	---	13.421	12.550	6,9
BURGOS	54.227	57.567	-5,8	3.243	2.844	14,0	175	312	-43,9	57.645	60.724	-5,1
LEÓN	38.781	40.216	-3,6	-77	-467	---	14	0	---	38.730	39.771	-2,6
PALENCIA	9.821	14.521	-32,4	26	-74	---	0	0	---	9.847	14.447	-31,8
SALAMANCA	35.387	31.938	10,8	-623	-147	---	317	320	-0,9	35.081	32.111	9,2
SEGOVIA	16.430	15.635	5,1	1.554	2.077	-25,2	0	0	---	17.984	17.712	1,5
SORIA	11.485	11.183	2,7	-8	-34	---	0	0	---	11.477	11.149	2,9
VALLADOLID	57.813	67.273	-14,1	-32	-223	---	354	298	18,8	58.135	67.348	-13,7
ZAMORA	12.637	12.056	4,8	281	433	-35,1	0	0	---	12.918	12.489	3,4
TOTAL CASTILLA Y LEÓN	250.017	262.949	-4,9	4.349	4.399	-1,1	860	930	-7,5	255.238	268.301	-4,9



4. INGRESOS TRIBUTARIOS POR CONCEPTOS Y CENTROS GESTORES
CUADRO 4.1. MES.
 (En miles de euros)

	I.V.A.			I.ESPECIALES			TRÁFICO EXTERIOR			TOTAL CAPITULO II		
	Recaudación		% [^]	Recaudación		% [^]	Recaudación		% [^]	Recaudación		% [^]
	AÑO 2012	AÑO 2011		AÑO 2012	AÑO 2011		AÑO 2012	AÑO 2011		AÑO 2012	AÑO 2011	
BARCELONA	1.564.593	1.381.988	13,2	96.192	81.431	18,1	46.638	54.800	-14,9	1.728.093	1.540.999	12,1
GERONA	118.973	112.012	6,2	2.802	3.045	-8,0	233	135	72,6	122.009	115.192	5,9
LÉRIDA	48.536	47.537	2,1	1.777	2.135	-16,8	8	43	-81,4	50.321	49.715	1,2
TARRAGONA	131.309	123.062	6,7	1.869	1.393	34,2	2.132	4.340	-50,9	135.310	128.795	5,1
TOTAL CATALUÑA	1.863.411	1.664.599	11,9	102.640	88.004	16,6	49.011	59.318	-17,4	2.035.733	1.834.701	11,0
BADAJOS	50.139	40.801	22,9	-199	-118	---	11	2	450,0	49.957	40.692	22,8
CÁCERES	31.788	26.752	18,8	-67	-261	---	0	12	---	31.721	26.503	19,7
TOTAL EXTREMADURA	81.927	67.553	21,3	-266	-379	---	11	14	-21,4	81.678	67.195	21,6
LA CORUÑA	168.644	173.359	-2,7	1.352	1.620	-16,5	2.449	2.786	-12,1	172.485	177.817	-3,0
LUGO	44.220	43.292	2,1	1.207	1.182	2,1	1	1	---	45.428	44.475	2,1
ORENSE	31.309	27.883	12,3	262	4	---	424	0	---	31.995	27.887	14,7
PONTEVEDRA	46.708	57.504	-18,8	707	393	79,9	678	584	16,1	48.093	58.481	-17,8
VIGO	67.205	33.528	100,4	20	-87	---	3.359	4.337	-22,6	70.731	37.922	86,5
TOTAL GALICIA	358.086	335.566	6,7	3.548	3.112	14,0	6.911	7.708	-10,3	368.732	346.582	6,4
MADRID	2.947.530	2.706.328	8,9	1.181.624	1.333.944	-11,4	15.162	15.143	0,1	4.224.480	4.127.154	2,4
TOTAL MADRID	2.947.530	2.706.328	8,9	1.181.624	1.333.944	-11,4	15.162	15.143	0,1	4.224.480	4.127.154	2,4
MURCIA	74.480	77.513	-3,9	1.208	772	56,5	269	252	6,7	75.967	78.549	-3,3
CARTAGENA	21.635	24.281	-10,9	5.436	7.301	-25,5	879	1.061	-17,2	27.950	32.643	-14,4
TOTAL MURCIA	96.115	101.794	-5,6	6.644	8.073	-17,7	1.148	1.313	-12,6	103.917	111.192	-6,5
NAVARRA	-10.526	6.294	---	3	-10	---	321	314	2,2	-10.167	6.640	---
TOTAL NAVARRA	-10.526	6.294	---	3	-10	---	321	314	2,2	-10.167	6.640	---
ÁLAVA	-210.607	-114.385	---	18.148	-43.265	---	233	437	-46,7	-192.226	-157.213	---
GUIPÚZCOA	9.794	11.548	-15,2	2	1	100,0	591	691	-14,5	10.387	12.240	-15,1
VIZCAYA	128.935	161.442	-20,1	23.110	31.720	-27,1	3.973	4.565	-13,0	157.328	199.123	-21,0
TOTAL PAÍS VASCO	-71.878	58.605	---	41.260	-11.544	---	4.797	5.693	-15,7	-24.511	54.150	---
LA RIOJA	50.776	49.174	3,3	582	260	123,8	22	1	---	51.380	49.435	3,9
TOTAL LA RIOJA	50.776	49.174	3,3	582	260	123,8	22	1	---	51.380	49.435	3,9
ALICANTE	185.021	166.569	11,1	1.722	826	108,5	8.412	6.599	27,5	195.562	174.454	12,1
CASTELLÓN	50.482	50.487	0,0	374	379	-1,3	197	180	9,4	51.059	51.053	0,0
VALENCIA	430.004	468.234	-8,2	4.286	16.748	-74,4	27.178	29.532	-8,0	461.735	514.791	-10,3
TOTAL VALENCIA	665.507	685.290	-2,9	6.382	17.953	-64,5	35.787	36.311	-1,4	708.356	740.298	-4,3
CEUTA	382	247	54,7	129	127	1,6	0	0	---	720	556	29,5
MELILLA	177	146	21,2	150	135	11,1	0	0	---	493	547	-9,9
TOTAL DELEGACIONES	7.736.281	7.359.635	5,1	1.415.878	1.529.555	-7,4	147.848	154.302	-4,2	9.413.115	9.151.368	2,9
SERVICIOS CENTRALES	-1.763.436	-1.828.643	---	-803.614	-1.059.328	---	0	0	---	-2.567.039	-2.887.963	---
SS.CC. (ESTADO) (+)	514	322	59,6	0	0	---				525	330	59,1
SS.CC. (CC.AA.) (-)	1.760.712	1.787.862	-1,5	801.609	1.041.204	-23,0				2.562.321	2.829.066	-9,4
SS.CC. (CC.LL.) (-)	3.238	41.103	-92,1	2.005	18.124	-88,9				5.243	59.227	-91,1
INGRESOS TRIBUTARIOS DEL ESTADO	5.972.845	5.530.992	8,0	612.264	470.227	30,2	147.848	154.302	-4,2	6.846.076	6.263.405	9,3
INGRESOS TRIBUTARIOS TOTALES	7.736.795	7.359.957	5,1	1.415.878	1.529.555	-7,4	147.848	154.302	-4,2	9.413.640	9.151.698	2,9



PERIODO : OCTUBRE DE 2012						
4. INGRESOS TRIBUTARIOS POR CONCEPTOS Y CENTROS GESTORES						
CUADRO 4.1. MES.						
(En miles de euros)						
	TOTAL CAPITULO III			TOTAL GENERAL		
	Recaudación		% [^]	Recaudación		% [^]
	AÑO 2012	AÑO 2011		AÑO 2012	AÑO 2011	
ALMERÍA	1.345	1.386	-3,0	120.250	114.149	5,3
CÁDIZ	3.186	1.179	170,2	229.904	175.449	31,0
CÓRDOBA	1.341	1.086	23,5	122.336	134.395	-9,0
GRANADA	1.212	1.780	-31,9	161.065	180.165	-10,6
HUELVA	645	848	-23,9	88.906	77.378	14,9
JAÉN	859	702	22,4	88.085	84.739	3,9
MÁLAGA	3.373	3.493	-3,4	368.348	341.917	7,7
SEVILLA	3.464	3.272	5,9	601.706	591.258	1,8
JERÉZ DE LA FRA.	619	332	86,4	34.562	38.860	-11,1
TOTAL ANDALUCÍA	16.044	14.078	14,0	1.815.162	1.738.310	4,4
HUESCA	314	340	-7,6	67.674	61.492	10,1
TERUEL	172	93	84,9	37.491	38.507	-2,6
ZARAGOZA	2.396	2.665	-10,1	502.703	462.727	8,6
TOTAL ARAGÓN	2.882	3.098	-7,0	607.868	562.726	8,0
OVIEDO	163	944	-82,7	269.685	234.601	15,0
GIJÓN	499	627	-20,4	119.473	110.794	7,8
TOTAL ASTURIAS	662	1.571	-57,9	389.158	345.395	12,7
BALEARES	4.114	2.646	55,5	574.769	529.595	8,5
TOTAL BALEARES	4.114	2.646	55,5	574.769	529.595	8,5
LAS PALMAS	3.081	1.308	135,6	171.881	168.641	1,9
STA. CRUZ TENERIFE	975	977	-0,2	132.519	112.904	17,4
TOTAL CANARIAS	4.056	2.285	77,5	304.400	281.545	8,1
CANTABRIA	2.571	2.129	20,8	397.789	303.721	31,0
TOTAL CANTABRIA	2.571	2.129	20,8	397.789	303.721	31,0
ALBACETE	590	407	45,0	77.781	78.458	-0,9
CIUDAD REAL	945	657	43,8	76.013	81.418	-6,6
CUENCA	472	461	2,4	38.543	40.076	-3,8
GUADALAJARA	499	302	65,2	58.139	59.962	-3,0
TOLEDO	1.778	878	102,5	179.647	190.305	-5,6
TOTAL CASTILLA-LA MANCHA	4.284	2.705	58,4	430.123	450.219	-4,5
ÁVILA	197	180	9,4	27.211	27.734	-1,9
BURGOS	615	647	-4,9	123.281	131.472	-6,2
LEÓN	674	930	-27,5	98.175	112.199	-12,5
PALENCIA	248	150	65,3	34.063	35.841	-5,0
SALAMANCA	333	341	-2,3	79.997	76.849	4,1
SEGOVIA	179	232	-22,8	39.379	38.838	1,4
SORIA	136	319	-57,4	32.121	28.837	11,4
VALLADOLID	1.263	298	323,8	176.802	189.116	-6,5
ZAMORA	294	474	-38,0	31.991	30.452	5,1
TOTAL CASTILLA Y LEÓN	3.939	3.571	10,3	643.020	671.338	-4,2



PERIODO : OCTUBRE DE 2012						
4. INGRESOS TRIBUTARIOS POR CONCEPTOS Y CENTROS GESTORES						
CUADRO 4.1. MES.						
(En miles de euros)						
	TOTAL CAPITULO III			TOTAL GENERAL		
	Recaudación		% [^]	Recaudación		% [^]
	AÑO 2012	AÑO 2011		AÑO 2012	AÑO 2011	
BARCELONA	22.563	16.928	33,3	4.611.377	4.133.594	11,6
GERONA	2.952	978	201,8	286.928	272.242	5,4
LÉRIDA	1.068	451	136,8	136.053	126.831	7,3
TARRAGONA	3.460	1.044	231,4	279.027	269.648	3,5
TOTAL CATALUÑA	30.043	19.401	54,9	5.313.385	4.802.315	10,6
BADAJOS	1.004	888	13,1	130.509	123.806	5,4
CÁCERES	558	775	-28,0	62.816	59.207	6,1
TOTAL EXTREMADURA	1.562	1.663	-6,1	193.325	183.013	5,6
LA CORUÑA	5.469	1.848	195,9	452.781	458.320	-1,2
LUGO	353	438	-19,4	93.753	90.206	3,9
ORENSE	361	406	-11,1	79.198	78.364	1,1
PONTEVEDRA	934	873	7,0	106.043	121.759	-12,9
VIGO	1.150	107	---	158.479	146.901	7,9
TOTAL GALICIA	8.267	3.672	125,1	890.254	895.550	-0,6
MADRID	41.773	21.986	90,0	10.313.394	9.300.577	10,9
TOTAL MADRID	41.773	21.986	90,0	10.313.394	9.300.577	10,9
MURCIA	2.114	1.816	16,4	230.405	259.356	-11,2
CARTAGENA	607	362	67,7	68.963	71.267	-3,2
TOTAL MURCIA	2.721	2.178	24,9	299.368	330.623	-9,5
NAVARRA	235	182	29,1	17.183	33.092	-48,1
TOTAL NAVARRA	235	182	29,1	17.183	33.092	-48,1
ÁLAVA	219	170	28,8	-185.172	-150.649	---
GUIPÚZCOA	432	251	72,1	20.939	23.547	-11,1
VIZCAYA	2.049	2.167	-5,4	309.565	286.831	7,9
TOTAL PAÍS VASCO	2.700	2.588	4,3	145.332	159.729	-9,0
LA RIOJA	1.096	826	32,7	135.105	126.333	6,9
TOTAL LA RIOJA	1.096	826	32,7	135.105	126.333	6,9
ALICANTE	3.274	3.032	8,0	800.620	437.902	82,8
CASTELLÓN	883	938	-5,9	190.454	189.983	0,2
VALENCIA	5.685	3.932	44,6	1.102.603	1.177.624	-6,4
TOTAL VALENCIA	9.842	7.902	24,6	2.093.677	1.805.509	16,0
CEUTA	432	511	-15,5	8.371	8.373	0,0
MELILLA	267	368	-27,4	7.400	6.764	9,4
TOTAL DELEGACIONES	137.490	93.360	47,3	24.579.083	22.534.727	9,1
SERVICIOS CENTRALES	-2.079	24.463	---	-4.123.158	-4.210.180	---
SS.CC. (ESTADO) (+)				1.162.352	981.317	18,4
SS.CC. (CC.AA.) (-)				5.222.704	5.067.194	3,1
SS.CC. (CC.LL.) (-)				62.806	124.303	-49,5
INGRESOS TRIBUTARIOS DEL ESTADO	135.411	117.823	14,9	20.455.925	18.324.547	11,6
INGRESOS TRIBUTARIOS TOTALES	135.411	117.823	14,9	25.741.435	23.516.044	9,5



4. INGRESOS TRIBUTARIOS POR CONCEPTOS Y CENTROS GESTORES
CUADRO 4.2. ACUMULADO.
(En miles de euros)

	I.R.P.F.			I.s/SOCIEDADES			I.R.N.R.			TOTAL CAPITULO I		
	Recaudación		% [^]	Recaudación		% [^]	Recaudación		% [^]	Recaudación		% [^]
	AÑO 2012	AÑO 2011		AÑO 2012	AÑO 2011		AÑO 2012	AÑO 2011		AÑO 2012	AÑO 2011	
ALMERÍA	301.764	291.318	3,6	114.190	97.164	17,5	4.475	3.333	34,3	421.854	393.416	7,2
CÁDIZ	272.844	253.534	7,6	63.035	47.053	34,0	5.688	4.399	29,3	342.354	305.291	12,1
CÓRDOBA	280.654	285.960	-1,9	67.565	56.680	19,2	849	917	-7,4	349.303	343.544	1,7
GRANADA	309.112	355.654	-13,1	76.487	95.251	-19,7	2.729	3.344	-18,4	388.961	454.708	-14,5
HUELVA	141.468	143.191	-1,2	54.798	38.383	42,8	1.246	1.248	-0,2	197.550	182.841	8,0
JAÉN	178.433	179.290	-0,5	28.835	42.783	-32,6	689	1.355	-49,2	208.033	223.537	-6,9
MÁLAGA	717.570	697.772	2,8	184.696	185.033	-0,2	35.143	26.983	30,2	948.804	921.108	3,0
SEVILLA	2.382.373	2.515.328	-5,3	289.944	310.494	-6,6	16.423	22.093	-25,7	2.688.979	2.848.267	-5,6
JERÉZ DE LA FRA.	54.531	67.289	-19,0	32.976	19.208	71,7	246	390	-36,9	87.761	86.983	0,9
TOTAL ANDALUCÍA	4.638.749	4.789.336	-3,1	912.526	892.049	2,3	67.488	64.062	5,3	5.633.599	5.759.695	-2,2
HUESCA	116.182	126.797	-8,4	37.100	34.520	7,5	241	168	43,5	154.101	161.777	-4,7
TERUEL	62.799	65.558	-4,2	18.465	25.001	-26,1	533	398	33,9	81.819	90.968	-10,1
ZARAGOZA	1.272.580	1.248.971	1,9	322.185	311.013	3,6	7.843	6.363	23,3	1.604.217	1.566.668	2,4
TOTAL ARAGÓN	1.451.561	1.441.326	0,7	377.750	370.534	1,9	8.617	6.929	24,4	1.840.137	1.819.413	1,1
OVIEDO	704.044	730.542	-3,6	85.725	221.823	-61,4	5.221	7.382	-29,3	795.660	960.461	-17,2
GIJÓN	177.664	171.336	3,7	76.493	56.214	36,1	1.979	1.584	24,9	257.155	229.310	12,1
TOTAL ASTURIAS	881.708	901.878	-2,2	162.218	278.037	-41,7	7.200	8.966	-19,7	1.052.815	1.189.771	-11,5
BALEARES	1.160.663	1.075.738	7,9	303.413	295.994	2,5	43.109	34.479	25,0	1.516.751	1.415.579	7,1
TOTAL BALEARES	1.160.663	1.075.738	7,9	303.413	295.994	2,5	43.109	34.479	25,0	1.516.751	1.415.579	7,1
LAS PALMAS	870.710	857.884	1,5	122.304	114.967	6,4	7.862	45.139	-82,6	1.002.353	1.019.781	-1,7
STA.CRUZ TENERIFE	400.073	421.952	-5,2	81.792	110.223	-25,8	10.366	10.061	3,0	496.767	545.857	-9,0
TOTAL CANARIAS	1.270.783	1.279.836	-0,7	204.096	225.190	-9,4	18.228	55.200	-67,0	1.499.120	1.565.638	-4,2
CANTABRIA	1.031.673	1.183.090	-12,8	374.826	318.142	17,8	75.331	290.323	-74,1	1.482.478	1.791.691	-17,3
TOTAL CANTABRIA	1.031.673	1.183.090	-12,8	374.826	318.142	17,8	75.331	290.323	-74,1	1.482.478	1.791.691	-17,3
ALBACETE	134.325	140.892	-4,7	45.710	48.911	-6,5	910	1.165	-21,9	180.958	191.034	-5,3
CIUDAD REAL	135.407	159.408	-15,1	43.089	43.083	0,0	-26	328	---	178.525	202.820	-12,0
CUENCA	101.011	115.756	-12,7	37.060	36.345	2,0	209	259	-19,3	138.284	152.360	-9,2
GUADALAJARA	72.471	79.133	-8,4	17.406	18.316	-5,0	749	793	-5,5	90.645	98.249	-7,7
TOLEDO	643.980	677.880	-5,0	88.798	80.257	10,6	1.130	1.211	-6,7	733.920	759.393	-3,4
TOTAL CASTILLA-LA MANCHA	1.087.194	1.173.069	-7,3	232.063	226.912	2,3	2.972	3.756	-20,9	1.322.332	1.403.856	-5,8
ÁVILA	48.338	62.691	-22,9	6.704	13.127	-48,9	79	145	-45,5	55.137	75.982	-27,4
BURGOS	275.834	299.891	-8,0	49.077	71.469	-31,3	1.341	2.165	-38,1	326.274	373.634	-12,7
LEÓN	204.484	308.474	-33,7	49.564	72.549	-31,7	628	816	-23,0	255.028	381.949	-33,2
PALENCIA	87.564	88.937	-1,5	22.005	24.729	-11,0	587	620	-5,3	110.302	114.319	-3,5
SALAMANCA	176.307	180.128	-2,1	45.981	48.028	-4,3	548	192	185,4	223.010	228.471	-2,4
SEGOVIA	85.669	90.059	-4,9	25.396	27.838	-8,8	645	562	14,8	111.859	118.491	-5,6
SORIA	62.804	61.974	1,3	21.195	21.752	-2,6	339	590	-42,5	84.364	84.321	0,1
VALLADOLID	648.790	646.351	0,4	91.324	99.842	-8,5	1.586	2.112	-24,9	741.752	748.522	-0,9
ZAMORA	67.466	64.819	4,1	13.714	15.146	-9,5	105	134	-21,6	81.396	80.116	1,6
TOTAL CASTILLA Y LEÓN	1.657.256	1.803.324	-8,1	324.960	394.480	-17,6	5.858	7.336	-20,1	1.989.122	2.205.805	-9,8



4. INGRESOS TRIBUTARIOS POR CONCEPTOS Y CENTROS GESTORES
CUADRO 4.2. ACUMULADO.
 (En miles de euros)

	I.R.P.F.			I.s/SOCIEDADES			I.R.N.R.			TOTAL CAPITULO I		
	Recaudación		% [^]	Recaudación		% [^]	Recaudación		% [^]	Recaudación		% [^]
	AÑO 2012	AÑO 2011		AÑO 2012	AÑO 2011		AÑO 2012	AÑO 2011		AÑO 2012	AÑO 2011	
BARCELONA	10.968.985	10.982.644	-0,1	3.151.057	2.751.102	14,5	232.467	225.421	3,1	14.357.968	13.983.485	2,7
GERONA	551.922	561.258	-1,7	135.737	147.552	-8,0	11.745	12.055	-2,6	702.142	723.013	-2,9
LÉRIDA	281.053	297.449	-5,5	79.817	62.061	28,6	2.127	1.925	10,5	363.945	361.561	0,7
TARRAGONA	469.658	491.498	-4,4	110.754	120.351	-8,0	10.809	6.053	78,6	591.927	618.108	-4,2
TOTAL CATALUÑA	12.271.618	12.332.849	-0,5	3.477.365	3.081.066	12,9	257.148	245.454	4,8	16.015.982	15.686.167	2,1
BADAJOS	428.176	440.281	-2,7	58.990	64.297	-8,3	974	1.079	-9,7	488.180	505.640	-3,5
CÁCERES	83.280	102.206	-18,5	27.390	32.926	-16,8	236	240	-1,7	110.997	135.428	-18,0
TOTAL EXTREMADURA	511.456	542.487	-5,7	86.380	97.223	-11,2	1.210	1.319	-8,3	599.177	641.068	-6,5
LA CORUÑA	1.333.607	1.336.872	-0,2	444.442	454.777	-2,3	35.167	28.635	22,8	1.814.476	1.820.567	-0,3
LUGO	153.182	151.887	0,9	45.162	50.210	-10,1	657	841	-21,9	199.494	203.155	-1,8
ORENSE	147.587	145.635	1,3	48.003	57.019	-15,8	1.663	1.483	12,1	197.829	204.299	-3,2
PONTEVEDRA	200.001	207.895	-3,8	49.455	65.986	-25,1	982	1.081	-9,2	250.766	275.290	-8,9
VIGO	347.162	354.154	-2,0	76.794	106.007	-27,6	3.600	11.067	-67,5	427.689	471.624	-9,3
TOTAL GALICIA	2.181.539	2.196.443	-0,7	663.856	733.999	-9,6	42.069	43.107	-2,4	2.890.254	2.974.935	-2,8
MADRID	23.207.945	22.003.512	5,5	7.445.097	6.415.549	16,0	830.895	839.580	-1,0	31.510.486	29.288.851	7,6
TOTAL MADRID	23.207.945	22.003.512	5,5	7.445.097	6.415.549	16,0	830.895	839.580	-1,0	31.510.486	29.288.851	7,6
MURCIA	667.279	772.850	-13,7	176.857	210.572	-16,0	4.073	4.582	-11,1	848.614	988.634	-14,2
CARTAGENA	117.076	119.931	-2,4	64.326	43.422	48,1	2.032	1.731	17,4	184.043	165.416	11,3
TOTAL MURCIA	784.355	892.781	-12,1	241.183	253.994	-5,0	6.105	6.313	-3,3	1.032.657	1.154.050	-10,5
NAVARRA	83.970	90.113	-6,8	21.148	14.212	48,8	3.422	3.467	-1,3	108.719	108.224	0,5
TOTAL NAVARRA	83.970	90.113	-6,8	21.148	14.212	48,8	3.422	3.467	-1,3	108.719	108.224	0,5
ÁLAVA	55.336	55.431	-0,2	5.259	7.083	-25,8	1.884	1.636	15,2	62.509	64.181	-2,6
GUIPÚZCOA	95.664	106.542	-10,2	7.221	9.146	-21,0	240	226	6,2	103.269	115.830	-10,8
VIZCAYA	1.150.274	1.101.254	4,5	265.536	294.231	-9,8	67.965	26.028	161,1	1.484.455	1.421.568	4,4
TOTAL PAÍS VASCO	1.301.274	1.263.227	3,0	278.016	310.460	-10,5	70.089	27.890	151,3	1.650.233	1.601.579	3,0
LA RIOJA	267.574	278.045	-3,8	98.097	96.856	1,3	1.724	2.209	-22,0	367.609	377.115	-2,5
TOTAL LA RIOJA	267.574	278.045	-3,8	98.097	96.856	1,3	1.724	2.209	-22,0	367.609	377.115	-2,5
ALICANTE	818.181	861.680	-5,0	624.977	301.342	107,4	21.872	26.897	-18,7	1.472.659	1.197.627	23,0
CASTELLÓN	419.937	417.724	0,5	137.383	182.144	-24,6	7.127	8.599	-17,1	564.619	608.774	-7,3
VALENCIA	2.516.350	2.576.563	-2,3	697.985	722.471	-3,4	21.234	26.678	-20,4	3.237.095	3.327.655	-2,7
TOTAL VALENCIA	3.754.468	3.855.967	-2,6	1.460.345	1.205.957	21,1	50.233	62.174	-19,2	5.274.373	5.134.056	2,7
CEUTA	20.455	21.611	-5,3	7.898	10.119	-21,9	1.963	2.146	-8,5	32.169	36.501	-11,9
MELILLA	15.292	14.935	2,4	7.977	6.385	24,9	1.875	1.834	2,2	26.765	23.392	14,4
TOTAL DELEGACIONES	57.579.533	57.139.567	0,8	16.679.214	15.227.158	9,5	1.495.536	1.706.544	-12,4	75.844.778	74.177.386	2,2
SERVICIOS CENTRALES	-36.054.604	-27.688.295	---	601.149	431.152	39,4	407.427	347.455	17,3	-34.919.284	-26.909.688	---
SS.CC. (ESTADO) (+)	2.634.423	2.396.701	9,9							3.769.743	3.175.308	18,7
SS.CC. (CC.AA.) (-)	38.079.148	29.434.196	29,4							38.079.148	29.434.196	29,4
SS.CC. (CC.LL.) (-)	609.879	650.800	-6,3							609.879	650.800	-6,3
INGRESOS TRIBUTARIOS DEL ESTADO	21.524.929	29.451.272	-26,9	17.280.363	15.658.310	10,4	1.902.963	2.053.999	-7,4	40.925.494	47.267.698	-13,4
INGRESOS TRIBUTARIOS TOTALES	60.213.956	59.536.268	1,1	17.280.363	15.658.310	10,4	1.902.963	2.053.999	-7,4	79.614.521	77.352.694	2,9



4. INGRESOS TRIBUTARIOS POR CONCEPTOS Y CENTROS GESTORES
CUADRO 4.2. ACUMULADO.
 (En miles de euros)

	I.V.A.			I.ESPECIALES			TRÁFICO EXTERIOR			TOTAL CAPITULO II		
	Recaudación		% [^]	Recaudación		% [^]	Recaudación		% [^]	Recaudación		% [^]
	AÑO 2012	AÑO 2011		AÑO 2012	AÑO 2011		AÑO 2012	AÑO 2011		AÑO 2012	AÑO 2011	
ALMERÍA	8.280	5.370	54,2	1.965	2.506	-21,6	852	365	133,4	12.679	9.459	34,0
CÁDIZ	578.311	595.375	-2,9	72.007	66.391	8,5	87.393	51.505	69,7	737.734	713.293	3,4
CÓRDOBA	154.530	234.108	-34,0	6.961	5.547	25,5	38	20	90,0	161.621	240.346	-32,8
GRANADA	188.421	217.891	-13,5	104.042	115.618	-10,0	236	64	268,8	292.884	333.743	-12,2
HUELVA	103.058	99.496	3,6	83.041	87.598	-5,2	2.409	1.192	102,1	188.508	188.286	0,1
JAÉN	116.486	112.552	3,5	-1.110	-2.150	---	77	78	-1,3	115.453	110.480	4,5
MÁLAGA	593.137	502.994	17,9	80.189	92.224	-13,0	9.433	9.470	-0,4	686.108	608.245	12,8
SEVILLA	707.324	710.935	-0,5	70.997	67.283	5,5	2.675	3.675	-27,2	795.932	795.553	0,0
JERÉZ DE LA FRA.	71.891	68.500	5,0	10.445	11.318	-7,7	1	11	-90,9	82.337	79.829	3,1
TOTAL ANDALUCÍA	2.521.438	2.547.221	-1,0	428.537	446.335	-4,0	103.114	66.380	55,3	3.073.256	3.079.234	-0,2
HUESCA	76.873	78.334	-1,9	-385	-227	---	6.205	1	---	82.693	78.118	5,9
TERUEL	44.963	41.657	7,9	-1.733	-2.185	---	0	0	---	43.227	39.479	9,5
ZARAGOZA	832.952	824.176	1,1	333	-2.372	---	59.368	50.920	16,6	896.670	876.384	2,3
TOTAL ARAGÓN	954.788	944.167	1,1	-1.785	-4.784	---	65.573	50.921	28,8	1.022.590	993.981	2,9
OVIEDO	419.058	482.279	-13,1	77.155	77.769	-0,8	188	126	49,2	496.524	560.291	-11,4
GIJÓN	352.450	401.648	-12,2	34.422	48.570	-29,1	2.781	3.423	-18,8	389.653	453.641	-14,1
TOTAL ASTURIAS	771.508	883.927	-12,7	111.577	126.339	-11,7	2.969	3.549	-16,3	886.177	1.013.932	-12,6
BALEARES	595.735	542.575	9,8	10.342	9.652	7,1	672	1.603	-58,1	690.807	644.416	7,2
TOTAL BALEARES	595.735	542.575	9,8	10.342	9.652	7,1	672	1.603	-58,1	690.807	644.416	7,2
LAS PALMAS	13.980	9.679	44,4	21.785	22.213	-1,9	6.553	7.573	-13,5	42.335	39.479	7,2
STA.CRUZ TENERIFE	189.180	2.755	---	11.264	12.138	-7,2	5.214	5.731	-9,0	207.481	22.569	---
TOTAL CANARIAS	203.160	12.434	---	33.049	34.351	-3,8	11.767	13.304	-11,6	249.816	62.048	302,6
CANTABRIA	275.107	289.723	-5,0	26.131	27.283	-4,2	1.932	11.793	-83,6	303.265	328.905	-7,8
TOTAL CANTABRIA	275.107	289.723	-5,0	26.131	27.283	-4,2	1.932	11.793	-83,6	303.265	328.905	-7,8
ALBACETE	157.942	135.148	16,9	4.557	4.511	1,0	172	3	---	162.671	139.662	16,5
CIUDAD REAL	109.541	123.843	-11,5	-1.901	-2.070	---	124	233	-46,8	107.764	122.007	-11,7
CUENCA	26.621	28.960	-8,1	-3.921	-4.319	---	19	0	---	22.904	24.841	-7,8
GUADALAJARA	137.786	128.140	7,5	159.514	125.704	26,9	8.263	10.314	-19,9	305.563	264.158	15,7
TOLEDO	221.477	212.655	4,1	10.492	10.310	1,8	2.849	1.978	44,0	236.265	226.487	4,3
TOTAL CASTILLA-LA MANCHA	653.367	628.746	3,9	168.741	134.136	25,8	11.427	12.528	-8,8	835.167	777.155	7,5
ÁVILA	35.665	32.534	9,6	-1.451	-1.480	---	0	0	---	34.214	31.054	10,2
BURGOS	192.174	223.248	-13,9	22.901	24.411	-6,2	1.480	3.568	-58,5	216.583	251.246	-13,8
LEÓN	105.316	162.052	-35,0	-2.736	-2.280	---	48	149	-67,8	102.823	160.135	-35,8
PALENCIA	43.987	58.270	-24,5	-2.378	-3.251	---	-13	0	---	41.596	55.019	-24,4
SALAMANCA	118.673	122.366	-3,0	-3.201	-3.258	---	1.830	2.522	-27,4	117.302	121.630	-3,6
SEGOVIA	51.994	57.682	-9,9	14.588	15.315	-4,7	0	0	---	66.582	72.997	-8,8
SORIA	41.213	43.471	-5,2	-1.617	-2.043	---	0	0	---	39.596	41.428	-4,4
VALLADOLID	152.623	206.389	-26,1	-4.527	-5.191	---	6.236	2.933	112,6	154.333	204.132	-24,4
ZAMORA	39.131	41.213	-5,1	553	1.789	-69,1	0	0	---	39.687	43.002	-7,7
TOTAL CASTILLA Y LEÓN	780.776	947.225	-17,6	22.132	24.012	-7,8	9.581	9.172	4,5	812.716	980.643	-17,1



4. INGRESOS TRIBUTARIOS POR CONCEPTOS Y CENTROS GESTORES

CUADRO 4.2. ACUMULADO.

(En miles de euros)

	I.V.A.			I.ESPECIALES			TRÁFICO EXTERIOR			TOTAL CAPITULO II		
	Recaudación		% [^]	Recaudación		% [^]	Recaudación		% [^]	Recaudación		% [^]
	AÑO 2012	AÑO 2011		AÑO 2012	AÑO 2011		AÑO 2012	AÑO 2011		AÑO 2012	AÑO 2011	
BARCELONA	9.117.110	9.571.127	-4,7	873.526	732.619	19,2	444.830	510.265	-12,8	10.686.789	11.072.141	-3,5
GERONA	440.563	470.793	-6,4	34.468	39.038	-11,7	1.831	1.731	5,8	476.872	511.566	-6,8
LÉRIDA	128.897	141.212	-8,7	13.064	10.575	23,5	116	53	118,9	142.077	151.876	-6,5
TARRAGONA	614.142	710.105	-13,5	18.694	16.317	14,6	24.106	33.855	-28,8	656.971	760.329	-13,6
TOTAL CATALUÑA	10.300.712	10.893.237	-5,4	939.752	798.549	17,7	470.883	545.904	-13,7	11.962.709	12.495.912	-4,3
BADAJOS	98.746	112.731	-12,4	-3.226	-2.785	---	204	133	53,4	95.794	110.153	-13,0
CÁCERES	120.363	110.229	9,2	-645	-913	---	160	295	-45,8	119.878	109.611	9,4
TOTAL EXTREMADURA	219.109	222.960	-1,7	-3.871	-3.698	---	364	428	-15,0	215.672	219.764	-1,9
LA CORUÑA	789.794	953.698	-17,2	14.218	14.072	1,0	21.369	25.111	-14,9	825.906	993.414	-16,9
LUGO	197.941	167.008	18,5	12.222	7.962	53,5	36	77	-53,2	210.199	175.047	20,1
ORENSE	118.931	149.489	-20,4	4.992	4.655	7,2	3.499	2.739	27,7	127.422	156.883	-18,8
PONTEVEDRA	223.503	266.847	-16,2	6.101	3.758	62,3	8.421	4.962	69,7	238.025	275.567	-13,6
VIGO	332.994	301.577	10,4	353	-527	---	27.159	31.416	-13,6	362.190	334.278	8,3
TOTAL GALICIA	1.663.163	1.838.619	-9,5	37.886	29.920	26,6	60.484	64.305	-5,9	1.763.742	1.935.189	-8,9
MADRID	20.906.054	21.156.350	-1,2	12.734.129	13.752.752	-7,4	128.775	130.862	-1,6	34.607.220	35.834.639	-3,4
TOTAL MADRID	20.906.054	21.156.350	-1,2	12.734.129	13.752.752	-7,4	128.775	130.862	-1,6	34.607.220	35.834.639	-3,4
MURCIA	214.544	223.113	-3,8	8.730	5.563	56,9	3.436	3.310	3,8	226.923	232.218	-2,3
CARTAGENA	37.955	83.485	-54,5	65.861	81.218	-18,9	6.915	5.661	22,2	110.731	170.364	-35,0
TOTAL MURCIA	252.499	306.598	-17,6	74.591	86.781	-14,0	10.351	8.971	15,4	337.654	402.582	-16,1
NAVARRA	-227.967	-94.998	---	31.917	6.207	414,2	2.001	4.888	-59,1	-193.526	-82.890	---
TOTAL NAVARRA	-227.967	-94.998	---	31.917	6.207	414,2	2.001	4.888	-59,1	-193.526	-82.890	---
ÁLAVA	-584.097	-674.216	---	94.847	36.508	159,8	4.286	5.600	-23,5	-484.964	-632.108	---
GUIPÚZCOA	102.462	89.049	15,1	30	133	-77,4	6.026	5.312	13,4	108.519	94.495	14,8
VIZCAYA	1.200.819	1.330.283	-9,7	305.191	297.492	2,6	37.537	46.647	-19,5	1.563.139	1.692.991	-7,7
TOTAL PAÍS VASCO	719.184	745.116	-3,5	400.068	334.133	19,7	47.849	57.559	-16,9	1.186.694	1.155.378	2,7
LA RIOJA	186.615	191.475	-2,5	7.067	3.590	96,9	312	60	420,0	194.006	195.138	-0,6
TOTAL LA RIOJA	186.615	191.475	-2,5	7.067	3.590	96,9	312	60	420,0	194.006	195.138	-0,6
ALICANTE	662.997	644.567	2,9	16.788	11.312	48,4	53.065	56.822	-6,6	738.030	717.806	2,8
CASTELLÓN	81.481	157.173	-48,2	7.141	8.567	-16,6	2.057	2.032	1,2	90.769	167.871	-45,9
VALENCIA	2.326.479	2.621.819	-11,3	154.458	179.236	-13,8	235.598	258.263	-8,8	2.719.751	3.062.535	-11,2
TOTAL VALENCIA	3.070.957	3.423.559	-10,3	178.387	199.115	-10,4	290.720	317.117	-8,3	3.548.550	3.948.212	-10,1
CEUTA	454	564	-19,5	1.253	1.195	4,9	0	0	---	3.222	3.807	-15,4
MELILLA	548	111	393,7	1.305	1.364	-4,3	0	0	---	3.492	3.645	-4,2
TOTAL DELEGACIONES	43.847.207	45.479.609	-3,6	15.201.208	16.007.232	-5,0	1.218.774	1.299.344	-6,2	61.503.229	63.991.690	-3,9
SERVICIOS CENTRALES	-30.545.016	-19.919.934	---	-12.337.607	-10.541.782	---	0	0	---	-42.882.576	-30.461.631	---
SS.CC. (ESTADO) (+)	6.220	5.871	5,9	0	0	---				6.267	5.956	5,2
SS.CC. (CC.AA.) (-)	30.100.854	19.515.042	54,2	12.220.659	10.359.617	18,0				42.321.513	29.874.659	41,7
SS.CC. (CC.LL.) (-)	450.382	410.763	9,6	116.948	182.165	-35,8				567.330	592.928	-4,3
INGRESOS TRIBUTARIOS DEL ESTADO	13.302.191	25.559.675	-48,0	2.863.601	5.465.450	-47,6	1.218.774	1.299.344	-6,2	18.620.653	33.530.059	-44,5
INGRESOS TRIBUTARIOS TOTALES	43.853.427	45.485.480	-3,6	15.201.208	16.007.232	-5,0	1.218.774	1.299.344	-6,2	61.509.496	63.997.646	-3,9



PERIODO : ENERO/OCTUBRE DE 2012

4. INGRESOS TRIBUTARIOS POR CONCEPTOS Y CENTROS GESTORES

CUADRO 4.2. ACUMULADO.

(En miles de euros)

	TOTAL CAPITULO III			TOTAL GENERAL		
	Recaudación		% [^]	Recaudación		% [^]
	AÑO 2012	AÑO 2011		AÑO 2012	AÑO 2011	
ALMERÍA	14.760	12.968	13,8	449.293	415.843	8,0
CÁDIZ	22.529	11.750	91,7	1.102.617	1.030.334	7,0
CÓRDOBA	13.232	11.413	15,9	524.156	595.303	-12,0
GRANADA	14.212	13.396	6,1	696.057	801.847	-13,2
HUELVA	8.025	7.214	11,2	394.083	378.341	4,2
JAÉN	7.678	6.585	16,6	331.164	340.602	-2,8
MÁLAGA	35.907	29.068	23,5	1.670.819	1.558.421	7,2
SEVILLA	32.164	33.419	-3,8	3.517.075	3.677.239	-4,4
JERÉZ DE LA FRA.	4.566	4.130	10,6	174.664	170.942	2,2
TOTAL ANDALUCÍA	153.073	129.943	17,8	8.859.928	8.968.872	-1,2
HUESCA	3.433	3.456	-0,7	240.227	243.351	-1,3
TERUEL	1.511	1.102	37,1	126.557	131.549	-3,8
ZARAGOZA	24.100	21.846	10,3	2.524.987	2.464.898	2,4
TOTAL ARAGÓN	29.044	26.404	10,0	2.891.771	2.839.798	1,8
OVIEDO	10.553	12.673	-16,7	1.302.737	1.533.425	-15,0
GIJÓN	4.513	5.321	-15,2	651.321	688.272	-5,4
TOTAL ASTURIAS	15.066	17.994	-16,3	1.954.058	2.221.697	-12,0
BALEARES	27.399	22.490	21,8	2.234.957	2.082.485	7,3
TOTAL BALEARES	27.399	22.490	21,8	2.234.957	2.082.485	7,3
LAS PALMAS	20.466	13.050	56,8	1.065.154	1.072.310	-0,7
STA. CRUZ TENERIFE	11.496	11.717	-1,9	715.744	580.143	23,4
TOTAL CANARIAS	31.962	24.767	29,1	1.780.898	1.652.453	7,8
CANTABRIA	29.434	22.737	29,5	1.815.177	2.143.333	-15,3
TOTAL CANTABRIA	29.434	22.737	29,5	1.815.177	2.143.333	-15,3
ALBACETE	5.273	3.623	45,5	348.902	334.319	4,4
CIUDAD REAL	7.476	7.416	0,8	293.765	332.243	-11,6
CUENCA	4.421	4.403	0,4	165.609	181.604	-8,8
GUADALAJARA	4.740	3.797	24,8	400.948	366.204	9,5
TOLEDO	11.288	9.904	14,0	981.473	995.784	-1,4
TOTAL CASTILLA-LA MANCHA	33.198	29.143	13,9	2.190.697	2.210.154	-0,9
ÁVILA	1.758	3.015	-41,7	91.109	110.051	-17,2
BURGOS	6.690	6.480	3,2	549.547	631.360	-13,0
LEÓN	6.389	7.509	-14,9	364.240	549.593	-33,7
PALENCIA	1.715	2.020	-15,1	153.613	171.358	-10,4
SALAMANCA	5.232	4.992	4,8	345.544	355.093	-2,7
SEGOVIA	1.770	1.868	-5,2	180.211	193.356	-6,8
SORIA	1.368	1.194	14,6	125.328	126.943	-1,3
VALLADOLID	30.736	7.900	289,1	926.821	960.554	-3,5
ZAMORA	1.876	2.119	-11,5	122.959	125.237	-1,8
TOTAL CASTILLA Y LEÓN	57.534	37.097	55,1	2.859.372	3.223.545	-11,3



PERIODO : ENERO/OCTUBRE DE 2012						
4. INGRESOS TRIBUTARIOS POR CONCEPTOS Y CENTROS GESTORES						
CUADRO 4.2. ACUMULADO.						
(En miles de euros)						
	TOTAL CAPITULO III			TOTAL GENERAL		
	Recaudación		% [^]	Recaudación		% [^]
	AÑO 2012	AÑO 2011		AÑO 2012	AÑO 2011	
BARCELONA	233.893	172.868	35,3	25.278.650	25.228.494	0,2
GERONA	13.743	11.256	22,1	1.192.757	1.245.835	-4,3
LÉRIDA	8.513	5.862	45,2	514.535	519.299	-0,9
TARRAGONA	14.140	10.497	34,7	1.263.038	1.388.934	-9,1
TOTAL CATALUÑA	270.289	200.483	34,8	28.248.980	28.382.562	-0,5
BADAJOS	8.165	6.601	23,7	592.139	622.394	-4,9
CÁCERES	4.437	4.648	-4,5	235.312	249.687	-5,8
TOTAL EXTREMADURA	12.602	11.249	12,0	827.451	872.081	-5,1
LA CORUÑA	27.959	18.810	48,6	2.668.341	2.832.791	-5,8
LUGO	3.838	3.113	23,3	413.531	381.315	8,4
ORENSE	3.799	4.568	-16,8	329.050	365.750	-10,0
PONTEVEDRA	9.243	7.829	18,1	498.034	558.686	-10,9
VIGO	9.751	10.723	-9,1	799.630	816.625	-2,1
TOTAL GALICIA	54.590	45.043	21,2	4.708.586	4.955.167	-5,0
MADRID	375.009	463.487	-19,1	66.492.715	65.586.977	1,4
TOTAL MADRID	375.009	463.487	-19,1	66.492.715	65.586.977	1,4
MURCIA	17.454	17.206	1,4	1.092.991	1.238.058	-11,7
CARTAGENA	5.903	3.532	67,1	300.677	339.312	-11,4
TOTAL MURCIA	23.357	20.738	12,6	1.393.668	1.577.370	-11,6
NAVARRA	3.182	5.767	-44,8	-81.625	31.101	---
TOTAL NAVARRA	3.182	5.767	-44,8	-81.625	31.101	---
ÁLAVA	1.233	1.241	-0,6	-421.222	-566.686	---
GUIPÚZCOA	974	2.295	-57,6	212.762	212.620	0,1
VIZCAYA	55.335	24.905	122,2	3.102.929	3.139.464	-1,2
TOTAL PAÍS VASCO	57.542	28.441	102,3	2.894.469	2.785.398	3,9
LA RIOJA	6.030	4.847	24,4	567.645	577.100	-1,6
TOTAL LA RIOJA	6.030	4.847	24,4	567.645	577.100	-1,6
ALICANTE	33.227	30.850	7,7	2.243.916	1.946.283	15,3
CASTELLÓN	8.804	12.414	-29,1	664.192	789.059	-15,8
VALENCIA	46.303	45.776	1,2	6.003.149	6.435.966	-6,7
TOTAL VALENCIA	88.334	89.040	-0,8	8.911.257	9.171.308	-2,8
CEUTA	3.640	3.909	-6,9	39.031	44.217	-11,7
MELILLA	1.707	2.038	-16,2	31.964	29.075	9,9
TOTAL DELEGACIONES	1.272.992	1.185.617	7,4	138.620.999	139.354.693	-0,5
SERVICIOS CENTRALES	373.455	478.453	-21,9	-77.428.405	-56.892.866	---
SS.CC. (ESTADO) (+)				4.149.465	3.659.717	13,4
SS.CC. (CC.AA.) (-)				80.400.661	59.308.855	35,6
SS.CC. (CC.LL.) (-)				1.177.209	1.243.728	-5,3
INGRESOS TRIBUTARIOS DEL ESTADO	1.646.447	1.664.070	-1,1	61.192.594	82.461.827	-25,8
INGRESOS TRIBUTARIOS TOTALES	1.646.447	1.664.070	-1,1	142.770.464	143.014.410	-0,2



III. GRÁFICOS



INGRESOS TRIBUTARIOS

GRÁFICO 1.1 Miles millones € y MM12

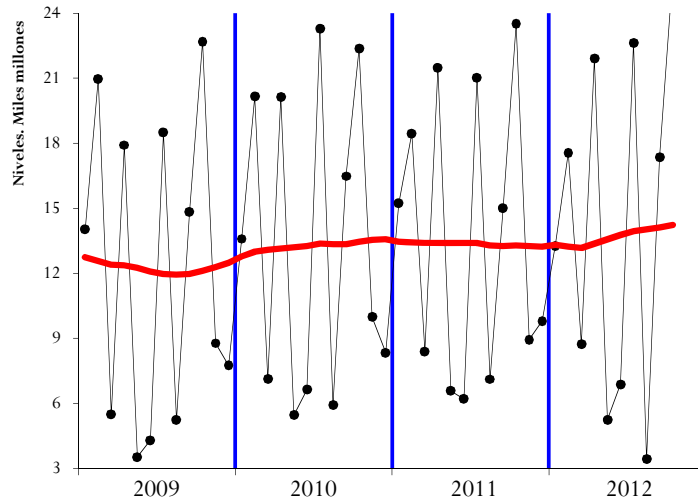


GRÁFICO 1.2 Tasas anuales y de la MM12

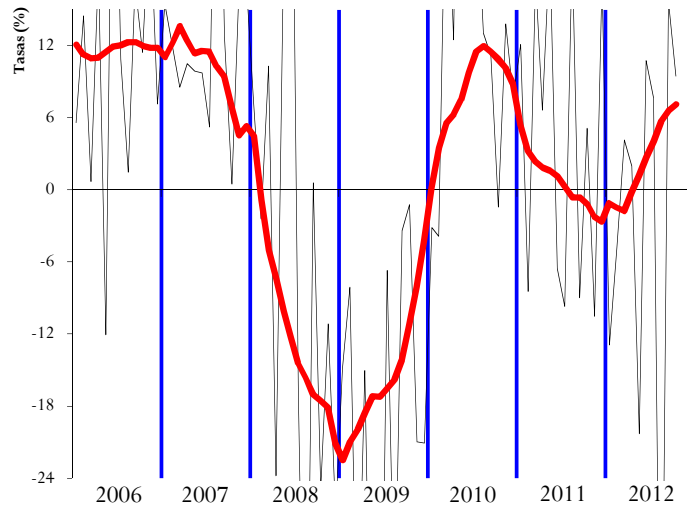
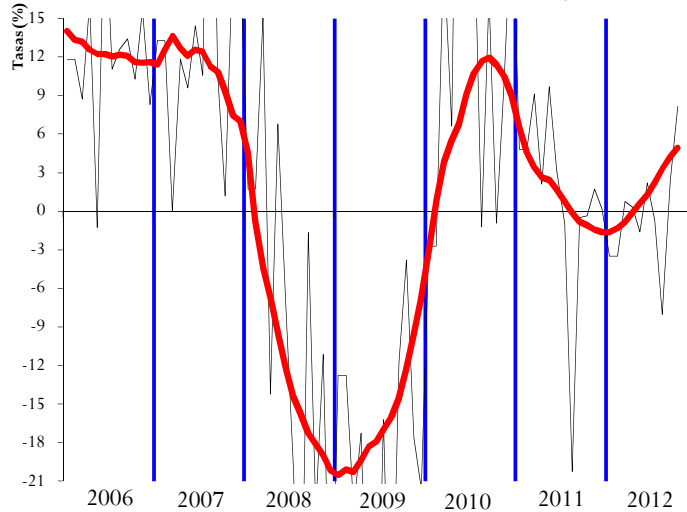


GRÁFICO 1.3 HOMOGÉNEOS: tasa anual y MM12





IRPF

SOCIEDADES

GRÁFICO 2.1 Miles millones € y MM12

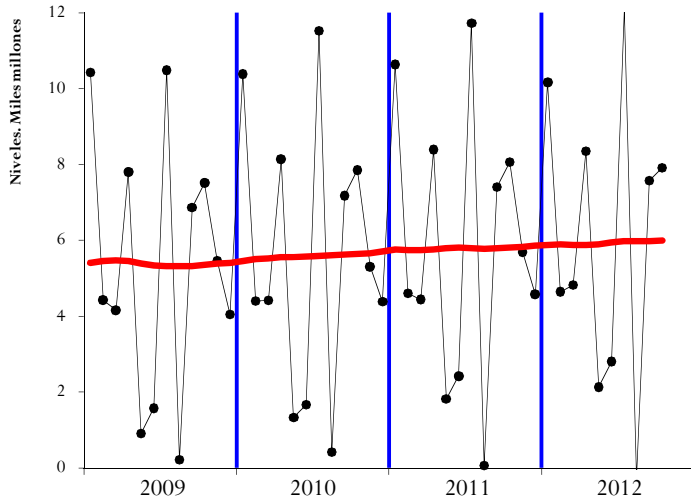


GRÁFICO 3.1 Miles millones € y MM12

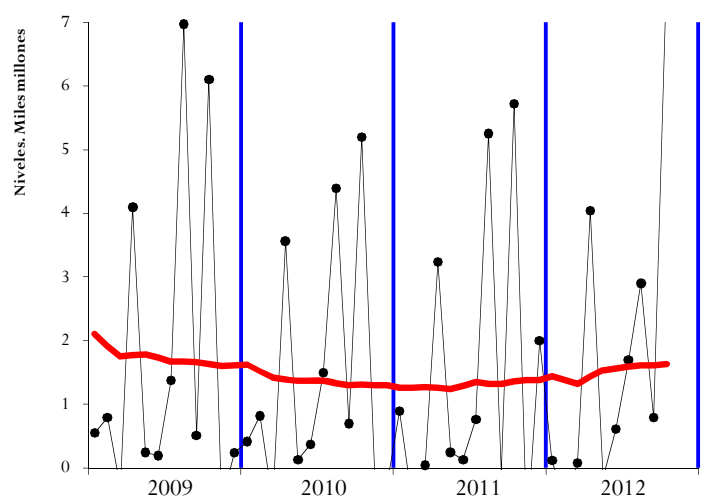


GRÁFICO 2.2 Tasas anuales y de la MM12

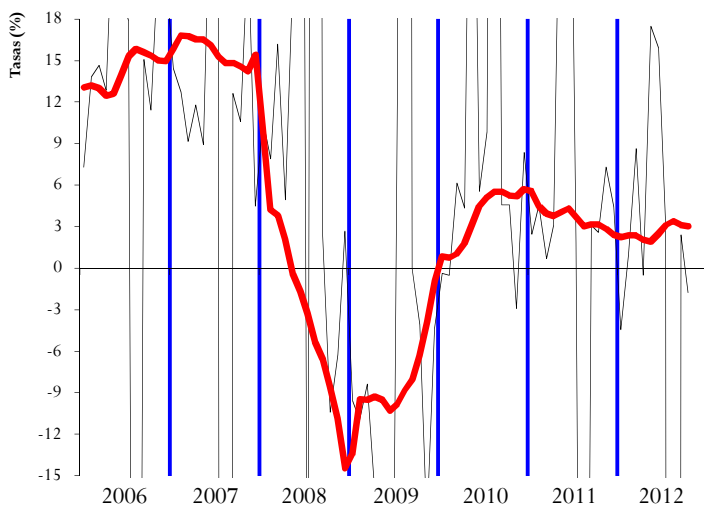


GRÁFICO 3.2 Tasas anuales y de la MM12

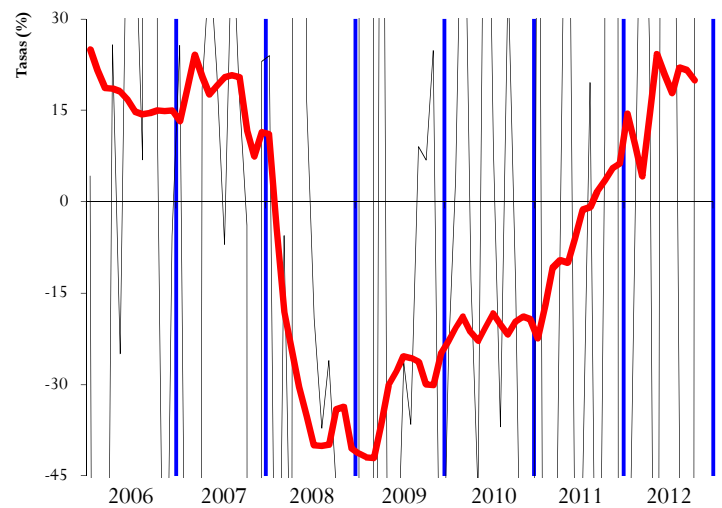


GRÁFICO 2.3 HOMOGÉNEOS: tasa anual y MM12

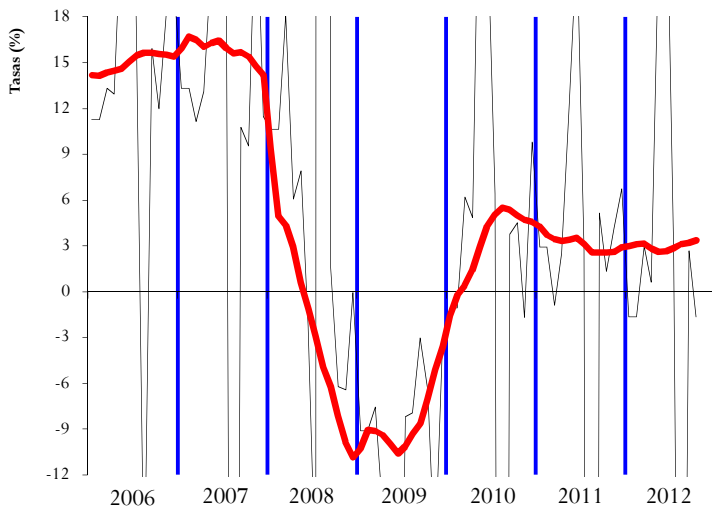
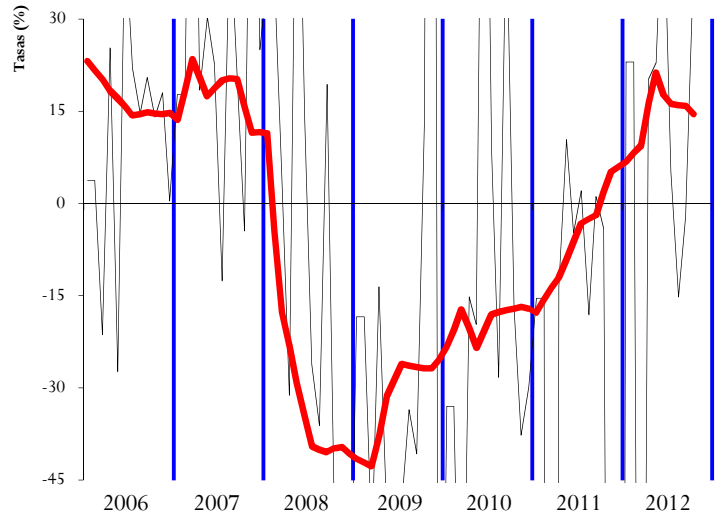


GRÁFICO 3.3 HOMOGÉNEOS: tasa anual y MM12





IVA

IMPUESTOS ESPECIALES

GRÁFICO 4.1 Miles millones € y MM12

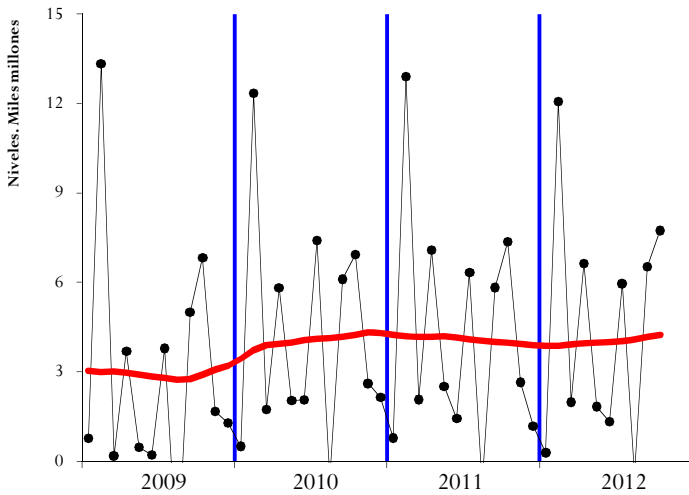


GRÁFICO 5.1 Millones € y MM12

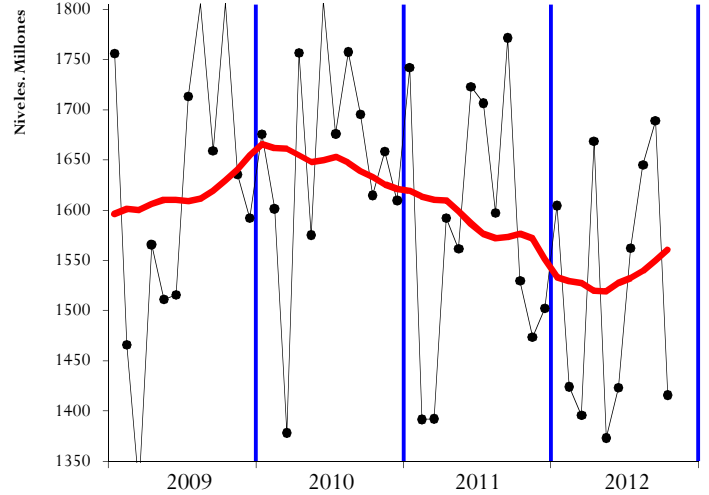


GRÁFICO 4.2 Tasas anuales y de la MM12

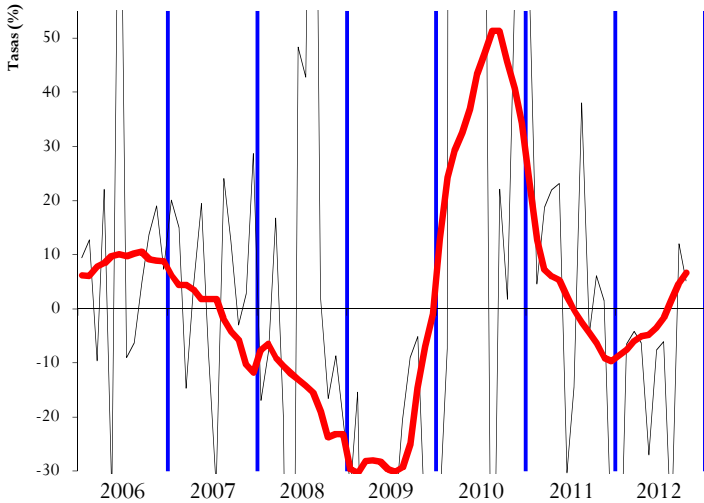


GRÁFICO 5.2 Tasas anuales y de la MM12

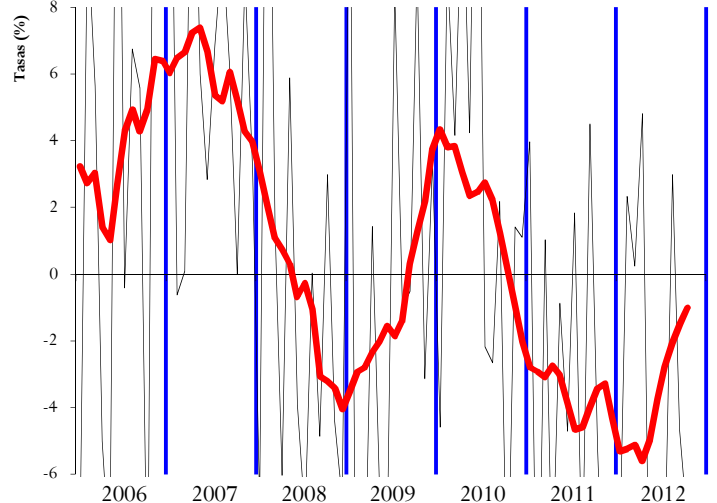


GRÁFICO 4.3 HOMOGÉNEOS: tasa anual y MM12

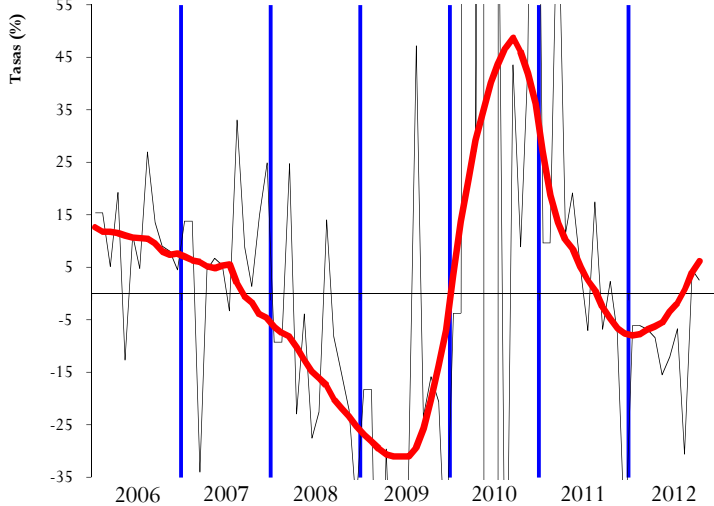
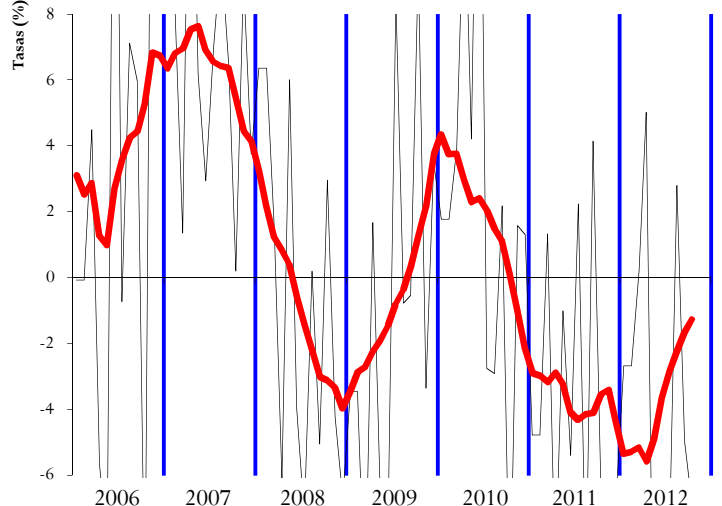


GRÁFICO 5.3 HOMOGÉNEOS: tasa anual y MM12





IV. RESUMEN CAMBIOS NORMATIVOS



IV. PRINCIPALES MODIFICACIONES NORMATIVAS

Concepto	2011	2012
<u>RETENCIONES DEL TRABAJO</u>	<ul style="list-style-type: none"> Se elevan los tipos de gravamen hasta 2 puntos para rentas superiores a 120.000 euros (Ley 39/2010, de 22 de dic., de PGE 2011 y RD 1788/2010, de 30 de dic.). Se reduce de 33.007,20 a 22.000 euros el importe de los rendimientos del trabajo para poder anticipar vía retenciones la deducción por inversión en vivienda habitual (RD 1788/2010, de 30 de dic.). 	<ul style="list-style-type: none"> Para los ejercicios 2012 y 2013 se introduce un gravamen complementario entre 0,75 y 7 puntos en función del tramo de la base liquidable (RDL 20/2011, de 30 de dic., de medidas urgentes en materia presupuestaria, tributaria y financiera para la corrección del déficit público). Con efectos en 2012 y 2013 se eleva el tipo de retención del 35% al 42% de las retribuciones que perciban los administradores y miembros de los consejos de administración (RDL 20/2011, de 30 de dic.). Se incrementa a 33.007,20 euros el importe de los rendimientos del trabajo para poder anticipar vía retenciones la deducción por inversión en vivienda habitual (RDL 20/2011, de 30 de dic.). Con efectos en 2012 y 2013 se elevan del 15% al 21% las retenciones de actividades profesionales y rend. del trabajo derivados de la impartición de cursos conferencias, etc.; desde 2014 el tipo de retención será el 19% (RDL 20/2012, de 13 de jul.).
<u>RETENCIONES DEL CAPITAL</u>		<ul style="list-style-type: none"> Con efectos en 2012 y 2013 se eleva el tipo de retención del 19% al 21% (RDL 20/2011, de 30 de dic.).
<u>RETENCIONES DE ARRENDAMIENTOS</u>		<ul style="list-style-type: none"> Con efectos en 2012 y 2013 se eleva el tipo de retención del 19% al 21% (RDL 20/2011, de 30 de dic.).
<u>RETENCIONES DE FONDOS DE INVERSIÓN</u>		<ul style="list-style-type: none"> Con efectos en 2012 y 2013 se eleva el tipo de retención del 19% al 21% (RDL 20/2011, de 30 de dic.).
<u>PAGOS FRACCIONADOS IRPF</u>	<ul style="list-style-type: none"> En la libertad de amortización en activos fijos nuevos se suprime la necesidad de mantener o aumentar el empleo (RDL 13/2010, de 3 de dic., de actuaciones para fomentar la inversión y la creación de empleo). 	
<u>CUOTA DIFERENCIAL IRPF Según año en que se recauda</u>	<ul style="list-style-type: none"> Eliminación de la deducción anticipada por nacimiento de hijos (Ley 39/2010, de 22 de dic., de PGE 2011). Aumentan los tipos de gravamen de la base liquidable del ahorro al 19% hasta 6.000 € y 21% a partir de 6.000 € (Ley 39/2010, de 22 de dic., de PGE 2011). Deducción de un 10% por la realización de obras en la vivienda habitual que contribuyan a la eficiencia y el ahorro energético para contribuyentes con una base imponible inferior a 53.007,20 euros (RDL 6/2010, de 9 de abril, de medidas para el impulso de la recuperación económica y el empleo). 	<ul style="list-style-type: none"> Se elevan los tipos de gravamen hasta 2 puntos para rentas superiores a 120.000 euros (Ley 39/2010, de 22 de dic., de PGE 2011). En la libertad de amortización en activos fijos nuevos se suprime la necesidad de mantener o aumentar el empleo (RDL 13/2010, de 3 de dic.).
<u>IMPUESTO SOBRE LA RENTA DE NO RESIDENTES</u>		<ul style="list-style-type: none"> Con efectos en 2012 y 2013 se incrementan del 24% al 24,75% el tipo general y del 19% al 21% el aplicable a las rentas transferidas al extranjero por establecimientos permanentes y a los dividendos, intereses y ganancias patrimoniales obtenidos sin mediación de establecimiento permanente (RDL 20/ 2011, de 30 de dic.).



Concepto	2011	2012
<u>GRAVAMEN ESPECIAL</u>		<ul style="list-style-type: none">Los contribuyentes del IRPF, IS o IRNR titulares de bienes o derechos no declarados podrán regularizar su situación tributaria presentando una declaración de ingreso del 10% de su valoración (RDL 12/2012, 30 marzo).
<u>PAGOS FRACCIONADOS IS</u>	<ul style="list-style-type: none">En la libertad de amortización en activos fijos nuevos se suprime la necesidad de mantener o aumentar el empleo, para periodos impositivos iniciados en 2011 a 2015; esta norma se deroga en 2012 (RDL 13/2010, de 3 de dic., de actuaciones para fomentar la inversión y la creación de empleo).El límite de la cifra de negocios para tener la consideración de empresa de reducida dimensión se eleva de 8 a 10 millones €, y se aumenta la parte de base imponible que tributa al tipo reducido de 120.202,41 a 300.000 € (RDL 13/2010, de 3 de dic., de actuaciones para fomentar la inversión y la creación de empleo y Ley 39/2010, de 22 de dic., de PGE 2011).Desde agosto y para periodos impositivos iniciados en 2011, 2012 y 2013: se elevan los tipos impositivos desde del 20% al 24%, para empresas con cifra de negocios igual o superior a 20 millones de euros e inferior a 60 millones, y al 27% si la cifra de negocios es al menos de 60 millones de euros; se limita la compensación de bases impositivas negativas también para las empresas con cifra de negocios igual o superior a 20 millones de euros; y a todas las empresas se les rebaja la deducción del fondo de comercio financiero (RDL 9/2011, de 19 de agosto).	<ul style="list-style-type: none">Con efectos en los ejercicios 2012 y 2013 aplicable a los pagos fraccionados con presentación posterior al 15 de julio de 2012: se aumenta la base imponible con el 25% del importe de los dividendos y las rentas a los que resulte de aplicación la exención por doble imposición internacional; se incrementan los tipos impositivos para las entidades con un importe neto de la cifra de negocios superior a 10, 20 y 60 millones de euros: pasan del 21, 24 y 27 por ciento, respectivamente, al 23, 26 y 29 por ciento (RDL 20/2012, de 13 de julio).Se establece para 2012 y 2013 un pago fraccionado mínimo de un 8% del resultado positivo de la cuenta de pérdidas y ganancias (4% para el pago fraccionado vencido el 20 abril de 2012) para empresas con cifra de negocios superior a 20 millones de euros (RDL 12/2012, de 30 de marzo); en pagos fraccionados presentados con posterioridad al 15 de julio de 2012 se eleva el pago mínimo al 12% del resultado contable y se restringen las minoraciones (eliminando la compensación de bases negativas) a los pagos fraccionados anteriores (RDL 20/2012, de 13 de julio).Para los dividendos y plusvalías de fuente extranjera devengados en el año 2012 se introduce la opción de su sujeción a un gravamen especial y no integrarlos en la base imponible, el gravamen es de un 8% para los dividendos y plusvalías establecidos en la DA 15ª de la Ley IS (RDL 12/2012, de 30 de marzo), y un 10% para los establecidos en la DA 17ª de la Ley IS (RDL 20/2012, de 13 de julio).Para periodos impositivos iniciados en 2012 y 2013 se limita la deducción del fondo de comercio del 5% al 1% (RDL 12/2012, de 30 de marzo).Con carácter indefinido se deroga la libertad de amortización (RDL 12/2012, de 30 de marzo).Para periodos impositivos iniciados a partir del 1 enero de 2012, en redacción vigente desde abril, no son deducibles los gastos financieros de créditos con entidades del grupo para la adquisición a otras entidades del grupo de participaciones o aportaciones de capital y desaparece la regla de subcapitalización sustituyéndose por un régimen de limitación a la deducibilidad de los gastos financieros a entidades que formen parte de un grupo, y en nueva redacción vigente desde mitad de julio, se limitan dichos gastos para todas las sociedades (RDL 12/2012, de 30 de marzo y RDL 20/2012, de 13 de julio).Con efectos en 2012 y 2013 se aumenta la limitación a la compensación de bases impositivas negativas, del 75% al 50% en empresas con cifra de negocios superior a 60 millones de euros y del 50% al 25% en las que su cifra de negocios este comprendida entre los 20 y 60 millones y se reduce el límite anual máximo de deducción por inmovilizado intangible con vida útil indefinida (RDL 20/2012, de 13 de julio).



Concepto	2011	2012
<u>CUOTA DIFERENCIAL IS</u> <u>Según año en que se recauda</u>	<ul style="list-style-type: none">Desde septiembre pasan a tributar las reducciones de capital social y los repartos de la prima de emisión a los socios de SICAV (Ley 39/2010, de 22 de dic., de PGE 2011).	<ul style="list-style-type: none">En la libertad de amortización en activos fijos nuevos se suprime la necesidad de mantener o aumentar el empleo (RDL 13/2010, de 3 de dic.).El límite de la cifra de negocios para tener la consideración de empresa de reducida dimensión se eleva de 8 a 10 millones €, y se aumenta la parte de base imponible que tributa al tipo reducido de 120.202,41 a 300.000 € (RDL 13/2010, de 3 de dic.).Se rebaja del 5% al 1% la deducción del fondo de comercio financiero y en las empresas con cifra de negocios igual o superior a 20 millones € se limita la compensación de bases imponibles negativas (RDL 9/2011, de 19 de agosto).
<u>IVA</u>	<ul style="list-style-type: none">La recaudación del primer semestre del año sigue afectada por la subida de tipos impositivos introducida en 2010.Se rebaja el tipo impositivo del 8% al 4% a las entregas de viviendas realizadas entre el 20 de agosto y el 31 de diciembre (RDL 9/2011, de 19 de agosto).	<ul style="list-style-type: none">Se incrementan los tipos impositivos, con efectos desde el 1 de septiembre: el general pasa del 18% al 21%, el reducido del 8% al 10% y para ciertos bienes y servicios desde los tipos reducidos al general del 21%; se aumenta la compensación a tanto alzado a percibir por la venta de productos naturales: en las explotaciones agrícolas o forestales, pasa al 12%, y para las explotaciones ganaderas y pesqueras al 10,5%; se incrementan los tipos del recargo de equivalencia: el general del 4% al 5,2% y el reducido del 1% al 1,4% (RDL 20/2012, de 13 de julio).Se prorroga hasta el 31 de diciembre de 2012 la aplicación del tipo impositivo reducido del 4% a las entregas de viviendas (RDL 20/2011, de 30 de dic.).
<u>IMPUESTOS ESPECIALES</u>	<ul style="list-style-type: none">Tabacos: se incrementa el tipo específico de 10,2 a 12,7 euros por cada mil cigarrillos y en los sujetos al impuesto mínimo sube de 1,83 a 2,34 euros por cajetilla (RDL 13/2010, de 3 de diciembre), que junto a las subidas de precios, incrementa el precio medio de la cajetilla alrededor de un 13% interanual.	<ul style="list-style-type: none">Hidrocarburos: se reduce de 29 € por cada mil litros a 1 € por cada mil litros la bonificación del gasóleo profesional (RDL 20/2011, de 30 de dic.).Tabacos: Con efectos desde el 1 de abril se incrementa el impuesto específico de 12,7 a 19 euros por cada 1000 cigarrillos y se rebaja el tramo ad valorem del 57% al 55% (RDL 12/2012, de 30 de marzo); desde el 15 de julio se aumenta la fiscalidad de ciertas labores de tabaco, para evitar el desplazamiento del consumo hacia las de bajo precio, y a partir del 1 de sept. para los cigarrillos se incrementa el impuesto específico a 19,1 euros por cada 1000 y se rebaja el tramo ad valorem del 55% al 53,1% para compensar la subida del IVA (RDL 20/2012, de 13 de julio).
<u>CAPÍTULO III</u>	<ul style="list-style-type: none">Se cede el 100% de los ingresos por tasa radioeléctrica para la financiación de CRTVE, y se afecta el 94% de la tasa de expedición del DNI y el 65% de la tasa de expedición del Pasaporte a la financiación de la FNMT (Ley 39/2010, de 22 de dic., de PGE 2011).	
<u>PARTICIPACIÓN AA.TT.</u>	<ul style="list-style-type: none">Nuevo sistema de financiación: en las entregas a cuenta se incrementa la participación de las AA.TT. en el IRPF del 33% al 50%, en el IVA del 35% al 50% y en los II.EE. del 40% al 58% (Ley Orgánica 3/2009 y Ley 22/2009, de 18 dic., de financiación de CC.AA.).	



V. NOTAS EXPLICATIVAS Y FUENTES



Este Informe Mensual de Recaudación Tributaria (IMRT) recoge el nivel y la evolución mensual de los **ingresos tributarios que gestiona la AEAT** por cuenta del Estado, las CCAA y las CCLL del Territorio de Régimen Fiscal Común.

1. Medida de ingresos en términos de caja¹.

Los ingresos tributarios del IMRT se presentan **en términos de caja** y se expresan, salvo indicación en contrario, **en términos líquidos**, es decir, como diferencia entre los ingresos brutos y las devoluciones realizadas. Ello explica que los ingresos tributarios puedan presentar en algunos meses valores negativos.

Los ingresos tributarios también se pueden presentar **en términos de derechos reconocidos**, como se hace en el *Informe Anual de Recaudación Tributaria*, accesible en la sección estadística de la web de la AEAT. A diferencia de los ingresos tributarios en términos de caja, los derechos reconocidos excluyen los ingresos de ejercicios cerrados e incluyen los derechos del ejercicio pendientes de cobro.

Ambas medidas de los ingresos tributarios, caja y derechos reconocidos, se atienen a la Instrucción de Contabilidad de 1991 de la Intervención General de la Administración del Estado (IGAE). Su fuente de información son las aplicaciones informáticas que integran el Sistema de Información Contable de la AEAT.

Las cifras de recaudación mensual de los impuestos reflejadas en el presente informe pueden registrar pequeñas diferencias con las publicadas por la I.G.A.E. debido a los distintos criterios de asignación a conceptos de los importes pendientes de aplicar a Presupuesto en la fecha de elaboración de los informes. Estas diferencias desaparecen en los datos acumulados de diciembre.

Para mejorar su presentación, las tasas que aparecen en los cuadros estadísticos se someten a algunas restricciones. Así, se invierte el signo de la tasa de disminución (o aumento) de la cuota diferencial neta negativa de IRPF o del IVA neto, con el fin de indicar con mayor claridad su mejoría (o deterioro). Por otro lado, se omite el porcentaje en casos de indefinición (se comparan valores positivos con valores negativos) e indeterminación (cuando alguna de las cantidades comparadas o todas ellas son iguales a cero) o cuando el incremento o disminución es exorbitante debido a la escasa cuantía de algunas de las magnitudes relacionadas.

2. Ámbito del Presupuesto de Ingresos no Financieros.

El **ámbito presupuestario** de los ingresos tributarios gestionados por la AEAT abarca:

- los impuestos sobre la renta de las personas físicas, de las sociedades y de los no residentes, así como otros impuestos directos incluidos en el capítulo I, salvo las cuotas por derechos pasivos;

¹ Ver IEF (2003), *La medida de los ingresos públicos en la Agencia Tributaria: Caja, Derechos Reconocidos y Devengo económico*. Papeles de Trabajo 20/2003. Accesible en la web del Instituto de Estudios Fiscales.



- el impuesto sobre el valor añadido, los impuestos especiales y otros impuestos indirectos recogidos en el capítulo II;
- las tasas y otros ingresos tributarios del capítulo III gestionadas por la AEAT, incluyendo los recargos, intereses y sanciones.

La evolución mensual y anual de los Ingresos No Financieros del Estado (INF), que abarcan los capítulos I a VII del Presupuesto de Ingresos, puede consultarse en las publicaciones de la IGAE accesibles en su web.

Los ingresos gestionados por la AEAT representaron en 2011 el 91,0 por ciento de los INF del Estado, antes de descontar la participación de las AATT.

3. Conexión con el Sistema de Autoliquidaciones de la AEAT. Clasificaciones de los ingresos.

El procedimiento de gestión de los impuestos de la AEAT tiene como núcleo básico un sistema de declaraciones-autoliquidaciones. Este sistema supone que los contribuyentes obligados a declarar según la normativa de cada uno de los impuestos deben determinar la deuda tributaria (autoliquidación) al mismo tiempo que presentan una declaración-autoliquidación en la que consta el código del modelo de declaración, el período de devengo, la identificación del contribuyente y el resultado de la liquidación que el propio contribuyente calcula a partir de los datos económicos y personales declarados.

Cada autoliquidación tiene asignado un modelo diferente de acuerdo al tipo de impuesto y al tipo de contribuyente del que se trate. Por su parte, el Sistema de Información Contable de la AEAT asocia cada modelo o grupo de modelos a una clave presupuestaria. Esta equivalencia entre modelos de declaración y conceptos presupuestarios permite asociar las corrientes recaudatorias con categorías relevantes de contribuyentes (AAPP, Grandes Empresas, PYMES, Grupos fiscales y otras) y, en última instancia, con los flujos económicos que han dado lugar a la obligación tributaria.

En el IMRT las corrientes recaudatorias se presentan en la mayor parte de los cuadros desglosadas por conceptos (agrupaciones de claves presupuestarias) del Presupuesto de Ingresos, como también se hace en las publicaciones de la IGAE, pero, a diferencia de éstas, también es posible encontrarlas desglosadas por modelos y por categorías de contribuyentes. Ejemplos de estos desgloses se pueden encontrar en:

- Los Cuadros 2.4 y 3.3 de Ingresos brutos en los que las retenciones del trabajo se clasifican según la naturaleza del retenedor en AAPP, Grandes Empresas y PYMES;
- el Cuadro de Ingresos trimestrales en términos de devengo, incluido en el informe de los meses de febrero, abril, agosto y octubre, en el que los ingresos se detallan por modelos; o
- el Cuadro de análisis de los pagos a cuenta de Sociedades, en los informes de abril, octubre y diciembre, en el cual los ingresos se presentan desagregados por tipo de contribuyente.



4. Sistema de Financiación Territorial.

La **participación de las CCAA y las CCLL** en los ingresos tributarios se situará en 2012 en torno al 61 por ciento en términos de devengo y se hace efectiva con:

- entregas a cuenta del rendimiento definitivo de los tributos cedidos, distribuidas en 12 pagos mensuales iguales,
- una liquidación definitiva del año T-2 que se hace efectiva en el mes de octubre del año T, y
- desde 2011, se incluyen las liquidaciones mensualizadas a favor del Estado correspondientes a los ejercicios 2008 y 2009.

5. Ingresos tributarios homogéneos.

Los ingresos tributarios homogéneos se obtienen aplicando a los ingresos de un periodo y del mismo periodo del año anterior (meses T y T-12) las correcciones necesarias para mantener la comparabilidad interanual en el caso de perturbaciones producidas por:

- a) Retrasos en los ingresos de grandes retenedores, como los registrados frecuentemente en las retenciones sobre rentas del trabajo practicadas por algunas AAPP;
- b) Cambios en los periodos de vencimiento de la Deuda Pública y en la distribución de las correspondientes retenciones de capital entre los diversos impuestos sobre la renta;
- c) Cambios en la mecánica liquidatoria de los impuestos, como la registrada en 2005 en la liquidación del IVA por operaciones asimiladas a la importación;
- d) Introducciones y desapariciones de impuestos, como la provocada en 2002 por la cesión a las CCAA del Impuesto Especial sobre Determinados Medios de Transporte;
- e) Cambios en el ritmo de realización de las devoluciones medidos como adelantos o retrasos de las devoluciones respecto a una campaña considerada normal o tipo.

Las perturbaciones de los grupos c y d están documentadas en el apartado IV de resumen de cambios normativos. La introducción de los ajustes necesarios para corregir las cuatro primeras permiten obtener la cifra de Ingresos Brutos homogéneos. El ajuste de la quinta distorsión sirve para determinar el nivel de Ingresos homogéneos (netos de devoluciones).

6. Serie trimestral de impuestos devengados.

Los impuestos devengados gestionados por la AEAT se calculan **principalmente** por agregación de los modelos de declaración-autoliquidación y son consistentes, en su evolución temporal, con las rentas, ventas, consumos y beneficios declarados en los modelos.



Las declaraciones-autoliquidaciones en las que está basado el cálculo de los impuestos devengados se clasifican en tres tipos según el signo resultado de la liquidación y de la modalidad de pago o devolución. Si el resultado es negativo o cero, da lugar a una autoliquidación con clave N (Negativa) sin que genere derecho a una devolución. Si el resultado es a favor del contribuyente, puede dejarse a compensar con resultados positivos de períodos posteriores (clave C), dar lugar a una solicitud de devolución (S) o a una renuncia a la devolución (R). Finalmente, si el resultado es a favor de la Hacienda Pública, puede dar lugar a un ingreso (I), una solicitud de aplazamiento (A), un reconocimiento de deuda con solicitud de compensación (P) o una imposibilidad de pago (M). Además, hay que añadir las claves definidas en modalidades de pago específicas, como son las de la Cuenta Corriente Tributaria (clave G para ingresos y V para solicitudes de devolución) y la de los ingresos realizados en formalización por el Estado a través de autoliquidaciones virtuales (clave F).

La forma de elaboración de los impuestos devengados es la siguiente. Para cada modelo de declaración se suman los importes correspondientes a las claves de ingreso (incluidos los de la cuenta corriente tributaria), aplazamiento, reconocimiento de deuda con solicitud de compensación, imposibilidad de pago y formalización. De esta forma se obtienen los impuestos devengados brutos. A éstos se les restan los importes con clave de solicitud de devolución (incluidas las de la cuenta corriente tributaria y minoradas por las renunciaciones) y se obtienen los impuestos devengados netos.

En los informes mensuales de febrero, abril, agosto y octubre se publica un cuadro adicional que analiza los ingresos trimestrales en términos de devengo. Estos ingresos abarcan la totalidad de los impuestos devengados salvo las cuotas diferenciales de los impuestos sobre la renta que se devengan en el ejercicio y se liquidan en el ejercicio siguiente. La fuente de información son las declaraciones-autoliquidaciones, salvo para los datos del último trimestre que son estimaciones basadas en los datos de caja.

En el caso del IVA, además de IVA devengado bruto, las solicitudes de devolución y el IVA devengado neto, se incluye el *IVA del periodo*, que es la variable recaudatoria con relación más estrecha con el gasto final sujeto y no exento. Esta medida no está afectada por las decisiones de las empresas con saldo a su favor respecto a dejar el saldo a compensar o solicitar la devolución, ni tampoco por cambios en la gestión del impuesto como son la consolidación de los grupos de entidades o la generalización del derecho a la devolución mensual introducida por la Ley 4/2008 de 23 de diciembre. En el *Informe anual de recaudación tributaria* esta variable se denomina *IVA devengado en el periodo (DIVA)* y en la estadística anual *Resultados económicos y tributarios en el IVA* el concepto equivalente se denomina *Recaudación del periodo*.

7. Representaciones gráficas.

Las representaciones gráficas que figuran en el apartado III responden al siguiente esquema:

- Un primer gráfico en el que se representan, en trazo discontinuo, los ingresos tributarios en millones de euros/mes de los últimos cuatro años. En trazo continuo se muestra la media móvil centrada de dichos ingresos.
- Una segunda figura que contiene, en trazo discontinuo, las tasas de variación anual de los ingresos tributarios en los últimos 7 años. En trazo continuo se ofrece la tasa de variación anual de la media móvil centrada de dichos ingresos.



- Un tercer bloque en el que se incluyen, en trazo discontinuo, las tasas de variación anual de los ingresos tributarios homogéneos en los últimos 7 años. En trazo continuo se ofrece la tasa de variación anual de la media móvil centrada de dichos ingresos.
- La presentación de los gráficos siguiendo este esquema se justifica por las peculiaridades de las series de ingresos tributarios que se caracterizan por una elevada estacionalidad derivada principalmente de:
- la periodicidad trimestral de las declaraciones e ingresos de las PYMES por IVA y retenciones sobre rentas del trabajo y de los pagos a cuenta de las empresas personales;
- la particular periodicidad de los pagos a cuenta de Sociedades, ingresados en abril, octubre y diciembre;
- la concentración en dos o tres meses del año de los ingresos por cuota diferencial positiva del IRPF y del Impuesto de Sociedades; y,
- el patrón temporal de las devoluciones realizadas.

Todos estos factores provocan que gran parte de la recaudación anual se acumule en determinados meses. El primero de los gráficos, en el que se presentan los ingresos tributarios en millones de euros, permite ver la diferencia de recaudación entre los distintos meses. En 2011 esa diferencia osciló entre los 6.207 millones € de junio y los 23.516 millones € de octubre. En comparación con la media móvil anual que figura también en dicho gráfico, se puede evaluar la importancia de cada uno de los meses.

La elevada estacionalidad también impide suavizar las tasas de variación interanual con técnicas en las que se da igual importancia a las tasas de todos los meses. Este tipo de técnicas son las que se emplean, por ejemplo, en el informe mensual de *Ventas, Empleo y Salarios en las Grandes Empresas* (accesible en la sección estadística de la web de la AEAT). A diferencia de éste, el procedimiento adoptado en este IMRT consiste en suavizar primero las series de nivel de los ingresos mensuales (originales u homogéneos) con una media móvil de 12 términos centrada y emplear la tasa anual de esta media móvil como tasa anual suavizada.

Este procedimiento exige previsiones de los ingresos a un horizonte de 6 meses que se obtienen mediante el programa Tramo-SEATS de previsión univariante y teniendo en cuenta las previsiones de cierre del ejercicio. El programa citado, que difunde gratuitamente el Banco de España, es particularmente apropiado para las series de ingresos públicos dada la variedad de *intervenciones* que permite.

8. Ingresos por Delegaciones y Servicios Centrales.

Los ingresos tributarios se presentan en este IMRT (Cuadros 4.1 y 4.2) distribuidos en las 56 Delegaciones, agrupadas cuando procede en Delegaciones Especiales, y los Servicios Centrales.

Como la asignación de contribuyentes a Delegaciones depende del domicilio fiscal, la magnitud recaudatoria de una Delegación no representa necesariamente la magnitud fiscal del territorio de la misma. En 2011 el 47% de los ingresos tributarios correspondían a la Delegación de Madrid, donde tienen su domicilio fiscal un gran número de grandes empresas y retenedores.

Tampoco la variación anual, del mes o acumulada, de los ingresos tributarios gestionados por una Delegación representa necesariamente el dinamismo fiscal o recaudatorio del territorio. A los cinco factores de heterogeneidad



destacados anteriormente, se unen en las Delegaciones las perturbaciones causadas por el cambio en el domicilio fiscal de una gran empresa, contribuyente o retenedor o por los procesos de fusión y absorción de empresas y de creación de grupos fiscales.

Además, los cambios en la mecánica liquidatoria pueden afectar con más intensidad a algunas Delegaciones, como ocurrió en 2005 con las Delegaciones donde se liquidaba el modelo de importaciones y operaciones asimiladas, que, desde abril, dejó de tener importancia recaudatoria.

9. Otras informaciones periódicas y calendario de publicación.

Junto con el contenido habitual, en algunos meses la información se amplía para recoger análisis más detallados de determinados ingresos. Está previsto publicar cuadros adicionales sobre:

- (1) Ingresos en términos de devengo, en los informes de los meses de febrero(A-1), abril(A-3), julio(A-7) y octubre(A-13);
- (2) Pagos a cuenta del Imp. de Sociedades, en los informes de abril(A-2), octubre(A-12) y diciembre(A-15);
- (3) Cuota diferencial del IRPF, en los informes de mayo(A-4), junio(A-5), julio(A-6), agosto(A-8), septiembre(A-10), octubre(A-11) y noviembre(A-14);
- (4) Cuota diferencial del Imp. de Sociedades, en el informe de agosto(A-9).

Las fechas previstas de publicación del informe mensual en la web de la A.E.A.T. durante 2012 son las siguientes:

7 de marzo.....	informe de diciembre de 2011
12 de marzo.....	informe de enero de 2012
27 de marzo.....	informe de febrero de 2012
24 de abril.....	informe de marzo de 2012
29 de mayo	informe de abril de 2012
26 de junio	informe de mayo de 2012
31 de julio	informe de junio de 2012
31 de agosto.....	informe de julio de 2012
25 de septiembre.....	informe de agosto de 2012
30 de octubre.....	informe de septiembre de 2012
27 de noviembre.....	informe de octubre de 2012
20 de diciembre.....	informe de noviembre de 2012