



Agencia Tributaria

**INFORME MENSUAL
DE RECAUDACION
TRIBUTARIA**

Julio 2012



<u>INDICE</u>	<u>Pág.</u>
I. EVOLUCIÓN DE LOS INGRESOS TRIBUTARIOS	1
1. Principales Resultados.....	1
Gráfico R1. Ingresos tributarios homogéneos: tasa anual y MM12.....	1
Gráfico R2. Ingresos tributarios y Demanda interna.....	1
Cuadro R1. Evolución de los ingresos (totales y homogéneos) y devoluciones por figuras.....	2
2. Evolución por conceptos.....	3
Cuadro A6: Campaña IRPF 2011 (datos hasta julio).....	3
Cuadro A7: Evolución Trimestral de los Impuestos Devengados.....	5
II. CUADROS ESTADÍSTICOS	1
1. Ingresos tributarios por conceptos y distribución entre Administraciones.....	2
Cuadro 1.1. Resumen. Mes y acumulado.....	2
Cuadro 1.2. Evolución. Mes y acumulado.....	3
Cuadro 1.3. Detalle. Mes.....	4
Cuadro 1.4. Detalle. Acumulado.....	5
2. Devoluciones, Participación de las AATT y otras minoraciones. Ingresos brutos.....	6
Cuadro 2.1. Devoluciones, Partic. de las AATT y otras minoraciones. Mes y acumulado.....	6
Cuadro 2.2. Devoluciones. Evolución.....	7
Cuadro 2.3. Participación de las AATT y otras minoraciones. Evolución.....	8
Cuadro 2.4. Ingresos brutos. Mes y acumulado.....	9
3. Ingresos tributarios homogéneos.....	10
Cuadro 3.1. Resumen. Mes y acumulado.....	10
Cuadro 3.2. Evolución.....	11
Cuadro 3.3. Ingresos brutos homogéneos. Mes y acumulado.....	12
4. Ingresos tributarios por conceptos y Centros gestores.....	13
Cuadro 4.1. Mes.....	13-18
Cuadro 4.2. Acumulado (salvo enero).....	19-24
III. GRÁFICOS	1
1. Ingresos Tributarios. Millones de euros, tasa anual y tasa anual homogénea con MM12.....	2
2. IRPF y Sociedades. Millones de euros, tasa anual y tasa anual homogénea con MM12.....	3
3. IVA e II. Especiales. Millones de euros, tasa anual y tasa anual homogénea con MM12.....	4



IV. RESUMEN DE CAMBIOS NORMATIVOS.....	1-3
V. NOTAS EXPLICATIVAS Y FUENTES.....	1
1. Medida de los ingresos en términos de caja.....	2
2. Ámbito del Presupuesto de Ingresos No Financieros.....	2
3. Conexión con el Sistema de Autoliquidaciones de la AEAT. Clasificaciones de los ingresos.....	3
4. Sistema de Financiación Territorial.....	3
5. Ingresos tributarios homogéneos.....	4
6. Serie trimestral de impuestos devengados.....	4
7. Representaciones gráficas.....	5
8. Ingresos por Delegaciones y Servicios Centrales.....	6
9. Otras informaciones periódicas.....	7



I. EVOLUCIÓN DE LOS INGRESOS TRIBUTARIOS

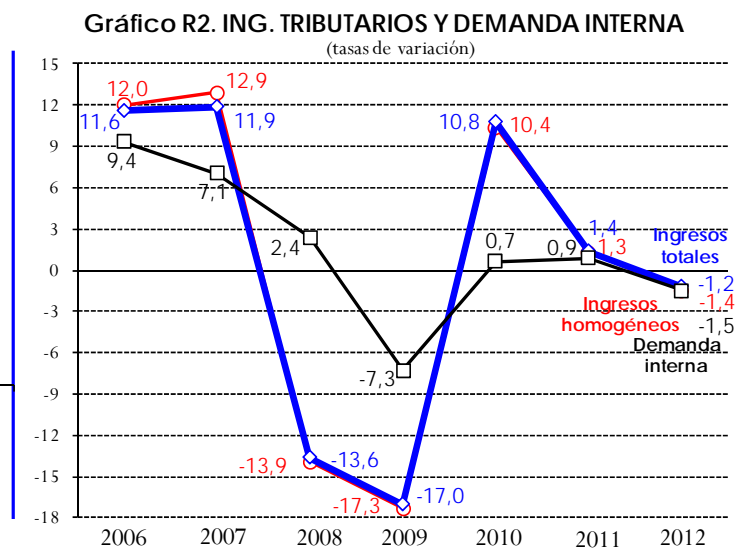
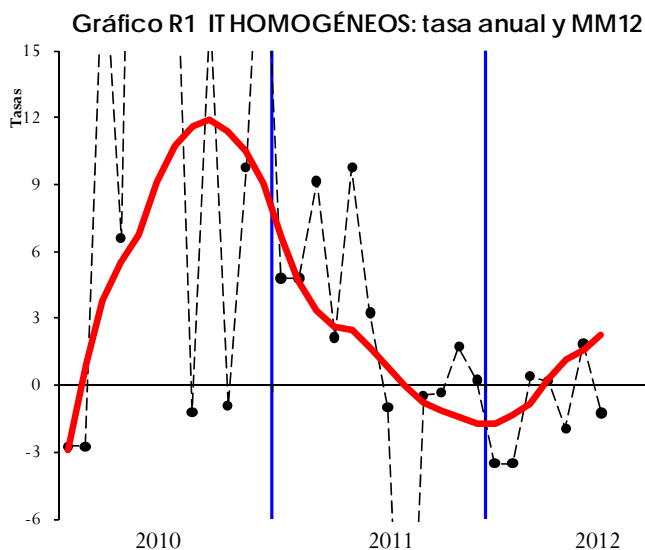
1. Principales resultados.

Los ingresos tributarios totales disminuyeron, hasta julio, un 1,2% (Cuadros R1, 1.1 y 1.2, Gráfico R2), 2,4 puntos menos que la tasa acumulada hasta junio. Esta fuerte reducción está ocasionada, principalmente, por los cambios en el calendario de ingreso de las retenciones de Deuda Pública (se ingresaron en julio y se devolverán en agosto). Eliminado este factor, así como el distinto ritmo de ejecución de las devoluciones, los ingresos caen a una tasa homogénea del 1,4%, resultado igual al observado hasta junio (Cuadros R1, 3.1 y 3.2, Gráfico R2).

Aparte de por la Deuda Pública, la mejora experimentada en el último mes se debe a cuatro factores: la mayor recaudación por retenciones del trabajo, por el peso creciente del gravamen complementario (ya se ha ingresado lo correspondiente a cinco meses); la menor cuota diferencial negativa resultante de la Campaña de IRPF 2011; la caída más moderada que se registra en el IVA; y el aumento de ingresos procedentes de aplazamientos y actuaciones de control.

En el conjunto del año los elementos que caracterizan la evolución de los ingresos son:

- la caída de las bases imponibles, que se cifra, hasta junio, en un 3,2%, con descensos más acusados en el segundo trimestre, tanto en las rentas como en el gasto;
- el elevado ritmo de realización de las devoluciones, que crecen hasta julio a pesar de que los importes a devolver en este año son inferiores a los del año pasado (el exceso se valora unos 1.000 millones que se irán absorbiendo en los próximos meses);
- en sentido contrario, las medidas de consolidación fiscal cuyo impacto se estima, hasta julio, en 2.393 millones (un 2,5% del total de ingresos tributarios); y
- los ingresos ligados a aplazamientos solicitados en períodos anteriores y a las actividades de control, que aportan 2.100 millones con respecto a la recaudación obtenida en 2011





En el Cuadro 0 se detalla el impacto de las medidas de consolidación fiscal que, hasta julio, ascienden a **2.393 millones**. El mayor incremento se debe al gravamen complementario del IRPF (**1.895 millones**) que incorpora este mes el impacto sobre las retenciones del trabajo del segundo trimestre en Pymes. En segundo lugar, figura la repercusión de los cambios, de agosto de 2011 y de marzo de este año, en los pagos fraccionados del Impuesto sobre Sociedades (**823 millones**). La rebaja del tipo de IVA en la compra de vivienda reduce los ingresos en **710 millones**.

Cuadro 0
AJUSTES POR IMPACTOS DE CAMBIOS NORMATIVOS

	2012				TOTAL
	IRPF	SOC	IVA	IIEE	
CAMBIOS NORMATIVOS	2.037	958	-710	108	2.393
Gravamen complementario	1.895	135			2.030
· Retenciones trabajo	1.580				1.580
· Retenciones capital	315	135			450
Subida tipo para rentas > 120.000 €	27				27
Supresión deducción nacimiento	115				115
Aumento pago fraccionado Sociedades		823			823
Rebaja tipo IVA vivienda al 4%			-710		-710
· Ingresos brutos			-655		-655
· Devoluciones			-55		-55
Subida tabaco+supresión dev gasóleo				108	108

En el Cuadro R1 se muestran las tasas trimestrales de los ingresos tributarios totales, las devoluciones realizadas y los ingresos homogéneos, y en él se aprecia que la fuerte recuperación de los ingresos totales en el tercer trimestre (por los mayores ingresos netos de retenciones de Deuda Pública) no se refleja en la evolución de los ingresos homogéneos.

Cuadro R1
EVOLUCION DE INGRESOS (totales y homogéneos) Y DEVOLUCIONES POR FIGURAS
Tasas de variación anual

	2010	2011	2012*	IV.10	I.11	II.11	III.11	IV.11	I.12	II.12	III.12
Ingresos tributarios totales	10,8	1,4	-1,2	3,8	2,9	6,2	-5,6	3,8	-5,9	-0,7	7,6
· I. Renta de las Personas Físicas	4,9	4,2	2,2	3,1	2,5	13,4	0,4	4,5	-0,2	5,2	3,1
· I. Sociedades	-19,8	2,5	23,6	-16,0	-42,4	-11,2	-9,9	37,3	---	24,6	---
· I. sobre el Valor Añadido	46,2	0,4	-9,2	19,8	8,0	11,3	-12,1	-4,3	-9,1	-11,2	-6,0
· I. Especiales	2,4	-4,2	-5,9	-3,0	-2,8	-5,1	-1,0	-7,7	-2,2	-8,4	-8,5
· Resto ingresos	5,8	-5,5	10,6	6,7	-1,8	6,0	-17,5	-9,2	-12,5	-6,9	---
Devoluciones	-19,3	-3,0	5,7	-7,7	3,9	-6,1	3,8	-9,1	18,6	1,9	-1,4
· I. Renta de las Personas Físicas	-6,0	-12,6	-5,5	-0,5	-11,4	-16,1	-1,8	-17,0	-22,4	-1,9	-11,1
· I. Sociedades	-3,7	-20,3	51,7	-7,9	5,8	32,0	-18,7	-36,6	49,4	16,2	---
· I. sobre el Valor Añadido	-30,5	4,7	3,9	-11,7	5,7	0,0	7,4	6,9	12,8	2,1	-3,7
· I. Especiales	9,6	18,3	-11,2	38,7	-0,6	2,6	49,5	22,3	-26,5	4,2	-25,3
· Resto ingresos	27,6	27,2	26,7	36,6	9,2	25,4	30,2	52,0	32,4	36,6	-49,2
Ingresos tributarios homogéneos	10,4	1,2	-1,4	6,0	5,6	3,9	-3,9	0,5	-2,7	0,2	-1,2
· I. Renta de las Personas Físicas	4,7	3,5	2,8	3,8	2,1	6,6	3,0	3,6	-0,6	9,1	2,7
· I. Sociedades	-18,3	-3,7	22,5	-15,4	-21,3	-11,4	-14,2	20,1	37,7	24,0	5,2
· I. sobre el Valor Añadido	43,6	3,1	-8,4	28,1	15,3	12,3	-7,6	-7,3	-6,3	-11,9	-8,2
· I. Especiales	2,3	-4,4	-5,7	-2,8	-3,0	-5,4	-1,2	-8,2	-1,8	-8,5	-8,6
· Resto ingresos	9,7	-5,2	-6,3	9,2	3,2	2,0	-16,9	-7,9	-8,9	-8,6	10,5

*Tasas calculadas para el periodo del trimestre o año del que existe información



2. Evolución de los principales conceptos

- **El IRPF crece, hasta julio, un 2,2%** (hasta junio, 1,9%), gracias a las medidas normativas y a los ingresos procedentes de aplazamientos y actuaciones de control. Este mes se cuenta, además, con una cuota diferencial neta menos negativa que en 2011 (hay menores ingresos brutos, pero es mayor aún el descenso de las devoluciones). Sin las medidas normativas, el impuesto estaría cayendo a un ritmo del 2,4%, porcentaje similar al que se estima que se redujo la renta de los hogares en el primer semestre (-2,9%).

El Cuadro A6 contiene los datos de la **Campaña del IRPF 2011** hasta julio. La cuota a ingresar desciende un -1,9% tras el ingreso este mes de la mayor parte del primer plazo. Las devoluciones de ejercicio caen un 13,4% por la supresión de la deducción por nacimiento. Por su parte, tanto las deducciones anticipadas por madres trabajadoras como las devoluciones de campaña caen a ritmos similares (en torno al 4,0%), siendo el grado de realización de éstas últimas (72,3%) ligeramente inferior al alcanzado hasta julio en el ejercicio anterior.

CUADRO A6: CAMPAÑA IRPF 2011 (datos hasta julio)

	Importe realizado (M. €)			Porcentaje realización		
	<u>IRPF 2011</u>	<u>IRPF 2010</u>	<u>%</u>	<u>IRPF 2011</u>	<u>IRPF 2010</u>	<u>Diferencia</u>
INGRESOS	3.966	4.044	-1,9%	65,5%	65,4%	0,0%
DEVOLUCIONES	8.538	9.858	-13,4%	74,1%	77,8%	-3,7%
Campaña	7.795	8.089	-3,6%	72,3%	74,2%	-1,9%
Madres trabajadoras	743	774	-4,0%	100,0%	100,0%	0,0%
Nacimiento hijos	0	996	----			
CUOTA DIFERENCIAL	-4.573	-5.814	21,3%	83,7%	89,7%	-6,0%

- **Los ingresos por el Impuesto sobre Sociedades aumentan un 23,6%** (1.122 millones) en los primeros siete meses del año. El incremento es consecuencia de las medidas normativas (subida del tipo de retención en las rentas de capital y cambios en bases y tipos en el pago fraccionado) que han proporcionado 958 millones adicionales, y de los ingresos procedentes de actas (más de 500 millones de incremento respecto a 2011). La evolución del impuesto también está condicionada por el diferente calendario de los ingresos por retenciones sobre intereses de Deuda Pública y por el aumento de las devoluciones realizadas en 2012, aunque el efecto de ambos elementos prácticamente se cancela.
- **En el IVA la caída de meses anteriores se modera también en julio:** frente al descenso del 10% del primer semestre, ahora los ingresos disminuyen un 9,2% y, si se corrigen los distintos ritmos de devolución en 2011 y 2012, la tasa se reduce al -8,4%. También en este impuesto están jugando un papel destacado los ingresos de aplazamientos anteriores, pero no ha sido el caso particular de julio. En este mes ha tenido más influencia en la mejora de las tasas el comportamiento del IVA de importación y del IVA bruto de los declarantes mensuales (Grandes Empresas, exportadores y grupos).
- **En los Impuestos Especiales julio ha resultado un mal mes** (los ingresos acumulados disminuyen un 5,9% por un 5,5% que lo hacían hasta junio), si bien los problemas se concentran en las Labores del Tabaco, en las que todavía se nota el impacto del episodio de acaparamiento de abril, y, en menor medida, en los alcoholes. Tras estos resultados, quedan ocultas las mejoras de Hidrocarburos y de Electricidad, con menor caída de los consumos.



- Las devoluciones realizadas, sin Deuda Pública, hasta julio superan en 988 millones a las realizadas en el mismo periodo de 2011. El incremento se produce en las devoluciones de la cuota del Impuesto sobre Sociedades (932 millones) y en el IVA (591 millones); en el IRPF, en cambio, se han devuelto 515 millones menos que el año pasado. En comparación con una campaña tipo, las devoluciones de este año son superiores en 1.040 millones. De ellos, 1.018 millones corresponden al Impuesto sobre Sociedades y 455 al IVA, mientras que en el IRPF habría un retraso de 433 millones.

LOS INGRESOS TRIBUTARIOS EN TÉRMINOS DE DEVENGO

Los impuestos devengados (sin cuotas diferenciales de IRPF y Sociedades) caen un 1,2% en el primer semestre de 2012, tras la pérdida cercana a los dos puntos y medio registrada en el segundo trimestre y a pesar del impulso de las medidas normativas. **Eliminando los impactos de los cambios normativos, la pérdida es del 4,3%**, en línea con la registrada por la base imponible agregada sobre la renta y el gasto (-3,2%), que también se ha deteriorado en el segundo trimestre.

El IRPF devengado (sin cuota diferencial) crece un 2,4% en el primer semestre de 2012. Las retenciones de trabajo crecen un 1,9% porque el impulso normativo del gravamen complementario compensa el retroceso del empleo asalariado; sin este impulso, las retenciones disminuirían un 3,0%, caída similar a la de las rentas de trabajo (-2,7%). Las retenciones sobre salarios públicos (menos afectadas por esta pérdida de empleo) y sobre pensiones aumentan un 4,3%, mientras que las retenciones de Pymes (las más afectadas) caen un 2,9%. Las retenciones de capital mobiliario siguen recortando su crecimiento en 2012, sobre todo las que gravan los dividendos: en total aumentan un 11,4%, pero de esta tasa 10,2 puntos son atribuibles a la subida del tipo de retención. También se aprecia un deterioro en la evolución de las retenciones sobre arrendamientos y fondos de inversión si se resta el impacto normativo. Los pagos fraccionados mantienen una caída similar a la del primer trimestre (-5,1%), si bien mejoran más de tres puntos respecto a 2011. La caída del empleo y la ralentización de las rentas de capital explican que el **IRPF ajustado (sin cuota diferencial ni impactos normativos) descienda un 2,6%**, en sintonía con la evolución de la renta bruta de los hogares (-2,9%).

El Impuesto sobre Sociedades devengado (sin cuota diferencial) se recupera significativamente en 2012 (13,0%, frente al -1,5% de 2011) gracias a las limitaciones a determinadas deducciones y minoraciones en el cálculo de la base imponible de los pagos fraccionados y a la comparación con un semestre de 2011 con tipos impositivos más bajos en las retenciones de capital y en el pago fraccionado. **Eliminando los impactos normativos, el Impuesto sobre Sociedades (sin cuota diferencial) cae un 8,8%.**

El gasto sujeto a IVA empeora ligeramente en el segundo trimestre y acumula una caída del 5,1%, al sumarse a los descensos del gasto realizado por las AAPP y del gasto en compra de vivienda nueva, el deterioro del gasto en bienes y servicios de los hogares. A su negativa evolución se añade una ligera caída del tipo medio efectivo (en parte por la rebaja del 8% al 4% en la compra de vivienda), de forma que **el IVA generado en el periodo disminuye un 5,5%**. Este descenso se descompone a su vez en un IVA devengado bruto que cae un 6,1%, con evoluciones más negativas en todos sus componentes, y unas menores solicitudes de devolución (-3,2%). Como resultado, **el IVA devengado neto desciende un 7,0% (-5,5% sin medidas normativas).**

El fuerte deterioro en el segundo trimestre del Impuesto Especial sobre Labores de Tabaco (debido al acaparamiento previo a la subida de precios de finales de marzo) explica que **los impuestos especiales retrocedan desde el 1,0% acumulado en el primer trimestre hasta el -6,5%**. En Hidrocarburos los impuestos devengados descienden un 7,9% por los menores consumos, mientras que en Electricidad aumentan los ingresos un 3,5% por las subidas de la tarifa.



CUADRO A7: EVOLUCION TRIMESTRAL DE LOS IMPUESTOS DEVENGADOS

	2011	11.I	11.II	11.III	11.IV	12.I	12.II	10	11*	12*
IMPUESTOS DIRECTOS (sin CD)	89.150	-1,0	-0,2	0,6	-0,2	3,8	3,2	-0,4	-0,2	3,5
IRPF (sin CD)	73.495	0,9	-0,2	1,3	-0,7	1,7	3,0	3,9	0,3	2,4
Sociedades (sin CD)	13.501	-10,4	7,9	-1,5	5,9	15,2	6,6	-17,8	-1,5	13,0
IRNR (sin CD)	2.045	5,5	-15,2	2,0	-15,5	-3,9	-0,9	-4,7	-7,8	-2,1
* Retenciones de trabajo	64.618	1,0	-0,5	0,8	-1,1	1,0	2,7	6,0	0,0	1,9
- Grandes Empresas	27.574	3,8	2,8	2,3	-1,2	0,7	4,0	2,7	1,9	2,3
- PYMEs	14.481	-1,9	-3,9	-3,5	-5,3	-2,3	-3,5	8,1	-3,7	-2,9
- Admones. Públicas	22.563	-0,7	-2,1	2,0	1,8	3,6	4,9	8,9	0,2	4,3
* Retenciones de capital	7.459	10,7	15,3	18,3	21,9	13,0	10,4	-18,4	17,0	11,4
* Ret. arrendamientos	2.771	-1,5	-3,1	-3,9	-5,2	2,7	2,8	1,5	-3,5	2,7
* Ret. fondos de inversión	466	23,5	-20,8	-22,8	-35,9	-24,1	-2,6	-15,0	-16,1	-14,6
* Pago fraccionado IRPF	2.126	-7,0	-13,9	-4,6	-6,8	-5,0	-5,1	4,7	-8,3	-5,1
* Pago fraccionado IS	9.670	-16,8		-3,0	-1,0	20,8		-19,8	-6,7	20,8
- Grandes empresas	7.654	-14,7		-1,3	0,2	32,7		-19,7	-4,7	32,7
- PYMEs	2.016	-22,4		-12,6	-3,5	-13,3		-20,1	-13,5	-13,3
IMPUESTOS INDIRECTOS	73.565	4,2	-2,9	-2,9	-6,7	-4,2	-9,0	9,0	-2,0	-6,7
IVA del periodo**	51.720	7,4	-6,1	-0,1	-5,1	-5,4	-5,6	8,0	-1,2	-5,5
* IVA bruto	76.282	11,6	-1,4	-0,8	-3,8	-4,6	-7,5	5,5	0,9	-6,1
- G. Empresas y Export.	44.070	9,2	-0,1	-2,7	-1,9	-2,8	-7,3	3,4	0,8	-5,1
- PYMEs	23.398	8,2	-8,8	2,4	-6,5	-7,1	-9,0	2,7	-2,2	-8,1
- Importación	8.814	36,6	14,6	1,4	-4,5	-7,5	-4,9	30,1	10,1	-6,2
* Devoluciones ejercicio	24.702	23,4	5,8	7,7	-1,7	-0,6	-5,7	-5,7	5,0	-3,2
- G. Empresas y Export.	15.910	36,9	25,5	14,1	5,6	-1,7	-4,2	0,8	17,4	-3,0
- PYMEs	8.792	-11,7	-32,6	-10,5	-7,6	3,7	-11,0	-13,2	-11,9	-4,1
IVA neto	51.580	8,4	-3,5	-3,1	-6,2	-5,9	-8,1	11,4	-1,0	-7,0
- G. Empresas y Export.	28.160	-0,5	-8,7	-9,0	-7,8	-3,4	-8,6	4,6	-6,6	-6,1
- PYMEs	14.606	13,3	-1,7	5,5		-9,2	-8,6	18,2	4,8	-8,9
- Importación	8.814	36,6	14,6	1,4	-4,5	-7,5	-4,9	30,1	10,1	-6,2
Impuestos Especiales	19.025	-7,5	-0,9	-1,9	-8,1	1,0	-12,8	3,1	-4,5	-6,5
* Hidrocarburos	9.186	-5,4	-7,2	-6,2	-8,0	-7,4	-8,4	0,7	-6,7	-7,9
* Tabacos	7.318	-12,9	7,8	2,0	-11,9	14,0	-21,1	6,7	-3,3	-7,1
* Electricidad	1.416	4,0	-2,2	3,9	7,7	1,5	5,8	5,5	3,3	3,5
* Resto	1.104	-8,9	-7,2	3,4	-2,1	1,6	-4,6	-1,4	-3,3	-2,1
Tráfico exterior	1.522	12,5	-8,0	-2,8	-7,5	-7,8	-7,9	17,8	-1,6	-7,9
Impuesto Primas de Seguros	1.424	0,4	-0,7	-2,6	-0,4	-4,0	-3,9	2,4	-0,8	-3,9
TASAS TRIBUTARIAS	688	-57,5	5,5	54,8	-22,9	2,8	33,0	-27,8	-10,9	27,4
IMPUESTOS DEVENGADOS (sin CD)	163.403	1,1	-1,4	-0,9	-2,8	0,0	-2,4	3,5	-1,0	-1,2

* Datos provisionales hasta el tratamiento completo de las declaraciones informativas anuales.

** IVA repercutido - IVA soportado + IVA de importación de terceros + IVA regímenes especiales.



II. CUADROS ESTADÍSTICOS



1. INGRESOS TRIBUTARIOS POR CONCEPTOS Y DISTRIBUCIÓN ENTRE ADMINISTRACIONES

Cuadro 1.1
RESUMEN. MES Y ACUMULADO
(En millones de euros)

EN EL MES	AÑO 2012			AÑO 2011			% 12/11	
	Estado	AA.TT.	Total	Estado	AA.TT.	Total	Estado	Total
CAP. I - IMPUESTOS DIRECTOS								
I. Renta de las Personas Físicas	-1.011	13.101	12.090	8.637	3.087	11.724	---	3,1
I. Sociedades	1.700		1.700	759		759	124,0	124,0
I. Renta de no Residentes	898		898	126		126	---	---
Resto Capítulo I	45		45	8		8	456,3	456,3
TOTAL CAPÍTULO I	1.632	13.101	14.734	9.530	3.087	12.617	-82,9	16,8
CAP. II - IMPUESTOS INDIRECTOS								
Impuesto sobre el Valor Añadido	-7.681	13.635	5.954	4.325	2.011	6.336	---	-6,0
+ Importaciones	734		734	749		749	-2,0	-2,0
+ Operaciones Interiores	-8.415	13.635	5.220	3.576	2.011	5.587	---	-6,6
Impuestos Especiales	-2.070	3.632	1.562	653	1.054	1.707	---	-8,5
+ Alcohol y bebidas derivadas	-160	186	26	-12	40	28	---	-7,4
+ Cerveza	-49	71	22	10	14	24	---	-8,6
+ Productos intermedios	-3	4	1	0	1	1	---	2,9
+ Hidrocarburos	-1.304	2.036	732	273	482	755	---	-3,1
+ Labores del Tabaco	-575	1.238	663	387	400	787	---	-15,7
+ Electricidad	20	97	117	-6	117	111	---	5,5
+ Otros	0		0	0		0	---	---
Impuesto sobre primas de seguro	116		116	121		121	-3,9	-3,9
Tráfico exterior	108		108	118		118	-8,2	-8,2
Resto Capítulo II	0		0	1		1	-49,1	-49,1
TOTAL CAPÍTULO II	-9.527	17.266	7.740	5.217	3.064	8.282	---	-6,5
CAP. III - TASAS Y OTROS INGRESOS	164		164	131		131	25,4	25,4
TOTAL GENERAL	-7.730	30.368	22.638	14.878	6.151	21.029	---	7,6

DESDE ENERO HASTA EL MES	AÑO 2012			AÑO 2011			% 12/11	
	Estado	AA.TT.	Total	Estado	AA.TT.	Total	Estado	Total
CAP. I - IMPUESTOS DIRECTOS								
I. Renta de las Personas Físicas	14.467	30.536	45.002	22.413	21.608	44.021	-35,5	2,2
I. Sociedades	5.886		5.886	4.764		4.764	23,6	23,6
I. Renta de no Residentes	1.778		1.778	1.252		1.252	42,0	42,0
Resto Capítulo I	118		118	77		77	52,3	52,3
TOTAL CAPÍTULO I	22.249	30.536	52.784	28.506	21.608	50.114	-22,0	5,3
CAP. II - IMPUESTOS INDIRECTOS								
Impuesto sobre el Valor Añadido	4.906	25.148	30.054	19.025	14.076	33.100	-74,2	-9,2
+ Importaciones	4.901		4.901	5.167		5.167	-5,2	-5,2
+ Operaciones Interiores	5	25.148	25.154	13.857	14.076	27.933	-100,0	-10,0
Impuestos Especiales	525	9.926	10.452	3.734	7.375	11.109	-85,9	-5,9
+ Alcohol y bebidas derivadas	-35	423	388	129	281	409	---	-5,2
+ Cerveza	-14	156	142	42	99	141	---	0,4
+ Productos intermedios	0	10	10	3	6	10	-99,3	-2,7
+ Hidrocarburos	117	4.912	5.029	2.009	3.374	5.383	-94,2	-6,6
+ Labores del Tabaco	408	3.628	4.035	1.552	2.797	4.349	-73,7	-7,2
+ Electricidad	50	798	848	-2	818	816	---	4,0
+ Otros	0		0	1		1	---	---
Impuesto sobre primas de seguro	824		824	847		847	-2,8	-2,8
Tráfico exterior	797		797	864		864	-7,7	-7,7
Resto Capítulo II	65		65	11		11	---	---
TOTAL CAPÍTULO II	7.117	35.074	42.191	24.481	21.450	45.931	-70,9	-8,1
CAP. III - TASAS Y OTROS INGRESOS	1.265		1.265	1.332		1.332	-5,0	-5,0
TOTAL GENERAL	30.630	65.610	96.240	54.319	43.058	97.377	-43,6	-1,2



INGRESOS TRIBUTARIOS POR CONCEPTOS Y DISTRIBUCIÓN ENTRE ADMINISTRACIONES

Cuadro 1.2: EVOLUCIÓN. MES Y ACUMULADO
(en millones de euros)

	MENSUAL						ACUMULADA					
	IRPF	IS	IVA	IIEE	Resto	TOTAL	IRPF	IS	IVA	IIEE	Resto	TOTAL
2011												
Ene	10.636	891	779	1.742	1.189	15.237	10.636	891	779	1.742	1.189	15.237
Feb	4.599	-536	12.904	1.392	93	18.451	15.235	355	13.683	3.133	1.282	33.688
Mar	4.441	42	2.067	1.392	450	8.393	19.676	397	15.750	4.526	1.732	42.080
Abr	8.389	3.239	7.081	1.592	1.183	21.484	28.065	3.635	22.831	6.118	2.915	63.564
May	1.815	245	2.505	1.561	451	6.577	29.879	3.880	25.337	7.679	3.366	70.141
Jun	2.418	125	1.428	1.723	513	6.207	32.297	4.005	26.764	9.402	3.879	76.348
Jul	11.724	759	6.336	1.707	504	21.029	44.021	4.764	33.100	11.109	4.383	97.377
Ago	59	5.253	-798	1.597	1.005	7.116	44.080	10.017	32.302	12.706	5.388	104.493
Sep	7.400	-76	5.823	1.772	86	15.005	51.480	9.941	38.126	14.478	5.475	119.498
Oct	8.056	5.718	7.360	1.530	853	23.516	59.536	15.658	45.485	16.007	6.327	143.014
Nov	5.691	-1.043	2.644	1.474	173	8.938	65.227	14.615	48.129	17.481	6.500	151.953
Dic	4.576	1.996	1.173	1.502	560	9.807	69.803	16.611	49.302	18.983	7.061	161.760
2012												
Ene	10.161	117	285	1.605	1.103	13.271	10.161	117	285	1.605	1.103	13.271
Feb	4.644	-504	12.057	1.424	-50	17.572	14.805	-387	12.342	3.029	1.054	30.842
Mar	4.826	76	1.981	1.396	461	8.740	19.631	-311	14.323	4.424	1.515	39.582
Abr	8.346	4.042	6.633	1.669	1.216	21.905	27.977	3.730	20.955	6.093	2.731	61.487
May	2.132	-155	1.827	1.373	64	5.242	30.109	3.576	22.782	7.466	2.796	66.729
Jun	2.803	611	1.318	1.423	718	6.874	32.912	4.187	24.100	8.890	3.514	73.603
Jul	12.090	1.700	5.954	1.562	1.332	22.638	45.002	5.886	30.054	10.452	4.846	96.240
Ago												
Sep												
Oct												
Nov												
Dic												

TASAS DE VARIACIÓN (%)

	IRPF	IS	IVA	IIEE	Resto	TOTAL	IRPF	IS	IVA	IIEE	Resto	TOTAL
2007	15,6	20,5	2,2	6,4	24,5	11,9	15,6	20,5	2,2	6,4	24,5	11,9
2008	-1,8	-39,1	-14,0	-1,1	-5,0	-13,6	-1,8	-39,1	-14,0	-1,1	-5,0	-13,6
2009	-10,5	-26,1	-30,1	-1,1	-2,2	-17,0	-10,5	-26,1	-30,1	-1,1	-2,2	-17,0
2010	4,9	-19,8	46,2	2,4	5,8	10,8	4,9	-19,8	46,2	2,4	5,8	10,8
2011	4,2	2,5	0,4	-4,2	-5,5	1,4	4,2	2,5	0,4	-4,2	-5,5	1,4

	MENSUAL						ACUMULADA					
	IRPF	IS	IVA	IIEE	Resto	TOTAL	IRPF	IS	IVA	IIEE	Resto	TOTAL
2011												
Ene	2,4	115,8	56,6	4,0	91,3	12,1	2,4	115,8	56,6	4,0	91,3	12,1
Feb	4,5	---	4,6	-13,1	-90,7	-8,5	3,1	-71,2	6,6	-4,4	-21,1	-0,2
Mar	0,7	---	18,8	1,0	223,2	17,8	2,5	-42,4	8,0	-2,8	-1,8	2,9
Abr	3,1	-9,1	21,9	-9,4	33,9	6,6	2,7	-14,5	12,0	-4,6	10,1	4,2
May	36,4	93,8	23,1	-0,9	14,1	20,4	4,3	-11,4	13,0	-3,9	10,7	5,5
Jun	45,5	-66,4	-30,4	-4,7	-31,3	-6,5	6,5	-15,7	9,4	-4,0	2,4	4,4
Jul	1,8	-49,3	-14,4	1,8	-58,0	-9,7	5,2	-23,8	3,8	-3,2	-12,1	1,0
Ago	-86,0	19,5	-38,0	-9,1	---	20,3	4,3	-5,9	3,2	-3,9	9,7	2,1
Sep	3,1	---	-4,6	4,5	-89,3	-9,0	4,1	-12,3	1,9	-3,0	-4,3	0,6
Oct	2,6	10,0	6,1	-5,3	10,4	5,1	3,9	-5,3	2,6	-3,2	-2,6	1,3
Nov	7,3	---	1,4	-11,1	-63,1	-10,5	4,2	-11,4	2,5	-3,9	-6,7	0,5
Dic	4,4	---	-45,2	-6,7	10,9	17,5	4,2	2,5	0,4	-4,2	-5,5	1,4
2012												
Ene	-4,5	-86,9	-63,4	-7,9	-7,2	-12,9	-4,5	-86,9	-63,4	-7,9	-7,2	-12,9
Feb	1,0	6,0	-6,6	2,3	---	-4,8	-2,8	---	-9,8	-3,3	-17,8	-8,4
Mar	8,7	80,7	-4,2	0,2	2,5	4,1	-0,2	---	-9,1	-2,2	-12,5	-5,9
Abr	-0,5	24,8	-6,3	4,8	2,8	2,0	-0,3	2,6	-8,2	-0,4	-6,3	-3,3
May	17,5	---	-27,1	-12,1	-85,7	-20,3	0,8	-7,8	-10,1	-2,8	-16,9	-4,9
Jun	15,9	388,6	-7,7	-17,4	40,0	10,7	1,9	4,5	-10,0	-5,5	-9,4	-3,6
Jul	3,1	124,0	-6,0	-8,5	164,4	7,6	2,2	23,6	-9,2	-5,9	10,6	-1,2
Ago												
Sep												
Oct												
Nov												
Dic												

(En miles de euros)

DESIGNACIÓN DE LOS INGRESOS	RECAUDACIÓN								%	
	AÑO 2012				AÑO 2011					
	ESTADO	CC.AA.	CC.LL.	TOTAL	ESTADO	CC.AA.	CC.LL.	TOTAL	ESTADO	TOTAL
CAPÍTULO I - IMPUESTOS DIRECTOS										
I. R. P. F.	-1.011.000	13.045.506	55.805	12.090.311	8.636.999	3.021.786	65.077	11.723.862	---	3,1
- Retenciones trabajo	8.973.109			8.973.109	8.778.226			8.778.226	2,2	2,2
- Retenciones de arrendamientos	390.748			390.748	386.687			386.687	1,1	1,1
- Retenciones Fondos Inversión	34.481			34.481	32.379			32.379	6,5	6,5
- Retenciones capital	560.541			560.541	603.563			603.563	-7,1	-7,1
- Pagos fraccionados	490.255			490.255	521.071			521.071	-5,9	-5,9
- Cuota diferencial I.R.P.F.	1.654.444			1.654.444	1.415.202			1.415.202	16,9	16,9
- Otras devoluciones y minoraciones	-13.114.578	13.045.506	55.805	-13.267	-3.100.129	3.021.786	65.077	-13.266	---	---
Impuesto sobre Sociedades	1.699.702			1.699.702	758.786			758.786	124,0	124,0
- Retenciones de arrendamientos	159.167			159.167	158.371			158.371	0,5	0,5
- Retenciones Fondos Inversión	14.674			14.674	13.771			13.771	6,6	6,6
- Retenciones capital	1.133.799			1.133.799	209.670			209.670	440,8	440,8
- Pagos fraccionados	31.126			31.126	12.589			12.589	147,2	147,2
- Grav.Esp. s/Dividendos	1.231			1.231	0			0	---	---
- Cuota diferencial Sociedades	359.705			359.705	364.385			364.385	-1,3	-1,3
Impuesto Renta no Residentes	898.399			898.399	125.873			125.873	---	---
- Retenciones y Otros	879.837			879.837	118.193			118.193	---	---
- Cuota diferencial	18.562			18.562	7.680			7.680	141,7	141,7
Decl.Tributaria Especial	31.967			31.967	0			0	---	---
Resto del Capítulo I	13.330			13.330	8.142			8.142	63,7	63,7
TOTAL CAPITULO I	1.632.398	13.045.506	55.805	14.733.709	9.529.800	3.021.786	65.077	12.616.663	-82,9	16,8
CAPÍTULO II - IMPUESTOS INDIRECTOS										
I. V. A.	-7.681.095	13.636.565	-1.824	5.953.646	4.325.238	1.969.686	41.103	6.336.027	---	-6,0
- I.V.A. Bruto	9.122.351			9.122.351	9.626.108			9.626.108	-5,2	-5,2
- Impostaciones	733.996			733.996	750.301			750.301	-2,2	-2,2
- Grandes empresas y Exportadores	3.555.897			3.555.897	3.670.478			3.670.478	-3,1	-3,1
- Pymes	4.381.623			4.381.623	4.786.650			4.786.650	-8,5	-8,5
- Resto de operaciones	450.835			450.835	418.679			418.679	7,7	7,7
- Devoluciones	3.168.705			3.168.705	3.290.081			3.290.081	-3,7	-3,7
- Participación AA.TT	13.634.741	13.636.565	-1.824		2.010.789	1.969.686	41.103		---	---
Impuestos Especiales	-2.069.775	3.629.862	1.892	1.561.979	653.139	1.035.378	18.123	1.706.640	---	-8,5
- Alcohol	-159.701	185.787	-20	26.066	-11.937	39.267	808	28.138	---	-7,4
- Cerveza	-49.005	70.862	2	21.859	9.810	13.831	274	23.915	---	-8,6
- Productos intermedios	-2.768	4.110	-1	1.341	386	900	17	1.303	---	2,9
- Hidrocarburos	-1.303.606	2.035.041	788	732.223	273.338	472.624	9.401	755.363	---	-3,1
- Labores del Tabaco	-574.800	1.236.698	1.123	663.021	387.105	391.912	7.623	786.640	---	-15,7
- Electricidad	20.048	97.364	0	117.412	-5.551	116.844	0	111.293	---	5,5
- Otros	57			57	-12			-12	---	---
Primas de Seguros	116.041			116.041	120.781			120.781	-3,9	-3,9
Tráfico exterior	107.946			107.946	117.633			117.633	-8,2	-8,2
- Tarifa Exterior Común	106.497			106.497	115.972			115.972	-8,2	-8,2
- Exacciones Agrícolas	1.449			1.449	1.661			1.661	-12,8	-12,8
Imp. actividades juego. Estado	0			0	0			0	---	---
Resto Capítulo II	329			329	646			646	-49,1	-49,1
TOTAL CAPITULO II	-9.526.554	17.266.427	68	7.739.941	5.217.437	3.005.064	59.226	8.281.727	---	-6,5
CAPÍTULO III - TASAS Y OTROS INGRESOS										
Tasa Radioeléctrica	-18.812			-18.812	-24.672			-24.672	---	---
Otras Tasas	60.103			60.103	52.358			52.358	14,8	14,8
Resto del Capítulo III	122.575			122.575	102.994			102.994	19,0	19,0
TOTAL CAPITULO III	163.866			163.866	130.680			130.680	25,4	25,4
TOTAL INGRESOS TRIBUTARIOS	-7.730.290	30.311.933	55.873	22.637.516	14.877.917	6.026.850	124.303	21.029.070	---	7,6

(En miles de euros)

DESIGNACIÓN DE LOS INGRESOS	RECAUDACIÓN								%	
	AÑO 2012				AÑO 2011					
	ESTADO	CC.AA.	CC.LL.	TOTAL	ESTADO	CC.AA.	CC.LL.	TOTAL	ESTADO	TOTAL
CAPÍTULO I - IMPUESTOS DIRECTOS										
I. R. P. F.	14.466.665	30.097.997	437.702	45.002.364	22.413.215	21.152.498	455.531	44.021.244	-35,5	2,2
- Retenciones trabajo	42.346.026			42.346.026	42.130.010			42.130.010	0,5	0,5
- Retenciones de arrendamientos	1.399.893			1.399.893	1.403.966			1.403.966	-0,3	-0,3
- Retenciones Fondos Inversión	194.570			194.570	233.818			233.818	-16,8	-16,8
- Retenciones capital	3.561.312			3.561.312	3.220.829			3.220.829	10,6	10,6
- Pagos fraccionados	1.515.703			1.515.703	1.611.220			1.611.220	-5,9	-5,9
- Cuota diferencial I.R.P.F.	-3.922.276			-3.922.276	-4.391.825			-4.391.825	---	---
- Otras devoluciones y minoraciones	-30.628.563	30.097.997	437.702	-92.864	-21.794.803	21.152.498	455.531	-186.774	---	---
Impuesto sobre Sociedades	5.886.479			5.886.479	4.763.981			4.763.981	23,6	23,6
- Retenciones de arrendamientos	550.866			550.866	559.073			559.073	-1,5	-1,5
- Retenciones Fondos Inversión	82.730			82.730	99.500			99.500	-16,9	-16,9
- Retenciones capital	2.384.413			2.384.413	1.323.570			1.323.570	80,2	80,2
- Pagos fraccionados	3.173.268			3.173.268	2.610.807			2.610.807	21,5	21,5
- Grav.Esp. s/Dividendos	1.471			1.471	0			0	---	---
- Cuota diferencial Sociedades	-306.269			-306.269	171.031			171.031	---	---
Impuesto Renta no Residentes	1.777.680			1.777.680	1.251.554			1.251.554	42,0	42,0
- Retenciones y Otros	1.791.620			1.791.620	1.177.632			1.177.632	52,1	52,1
- Cuota diferencial	-13.940			-13.940	73.922			73.922	---	---
Decl.Tributaria Especial	50.425			50.425	0			0	---	---
Resto del Capítulo I	67.436			67.436	77.390			77.390	-12,9	-12,9
TOTAL CAPÍTULO I	22.248.685	30.097.997	437.702	52.784.384	28.506.140	21.152.498	455.531	50.114.169	-22,0	5,3
CAPÍTULO II - IMPUESTOS INDIRECTOS										
I. V. A.	4.905.718	24.818.721	329.632	30.054.071	19.024.806	13.787.806	287.720	33.100.332	-74,2	-9,2
- I.V.A. Bruto	45.955.127			45.955.127	48.410.007			48.410.007	-5,1	-5,1
- Importaciones	4.904.102			4.904.102	5.172.926			5.172.926	-5,2	-5,2
- Grandes empresas y Exportadores	23.986.579			23.986.579	25.262.650			25.262.650	-5,1	-5,1
- Pymes	13.757.164			13.757.164	15.096.065			15.096.065	-8,9	-8,9
- Resto de operaciones	3.307.282			3.307.282	2.878.366			2.878.366	14,9	14,9
- Devoluciones	15.901.056			15.901.056	15.309.675			15.309.675	3,9	3,9
- Participación AA.TT	25.148.353	24.818.721	329.632	50.296.706	14.075.526	13.787.806	287.720	28.150.772	78,7	78,7
Impuestos Especiales	525.400	9.815.829	110.271	10.451.500	3.734.251	7.247.654	126.874	11.108.779	-85,9	-5,9
- Alcohol	-35.166	418.401	4.960	388.195	128.747	274.869	5.657	409.273	---	-5,2
- Cerveza	-13.785	153.643	1.871	141.729	42.443	96.817	1.921	141.181	---	0,4
- Productos intermedios	24	9.461	111	9.596	3.440	6.300	126	9.866	-99,3	-2,7
- Hidrocarburos	117.048	4.855.056	56.712	5.028.816	2.008.758	3.308.372	65.804	5.382.934	-94,2	-6,6
- Labores del Tabaco	407.532	3.581.163	46.617	4.035.312	1.552.395	2.743.383	53.366	4.349.144	-73,7	-7,2
- Electricidad	49.847	798.105	0	847.952	-2.347	817.913	0	815.566	---	4,0
- Otros	-100			-100	815			815	---	---
Primas de Seguros	823.709			823.709	847.142			847.142	-2,8	-2,8
Tráfico exterior	797.136			797.136	864.081			864.081	-7,7	-7,7
- Tarifa Exterior Común	761.488			761.488	852.934			852.934	-10,7	-10,7
- Exacciones Agrícolas	35.648			35.648	11.147			11.147	219,8	219,8
Imp. actividades juego. Estado	53.937			53.937	0			0	---	---
Resto Capítulo II	10.602			10.602	10.689			10.689	-0,8	-0,8
TOTAL CAPÍTULO II	7.116.502	34.634.550	439.903	42.190.955	24.480.969	21.035.460	414.594	45.931.023	-70,9	-8,1
CAPÍTULO III - TASAS Y OTROS INGRESOS										
Tasa Radioeléctrica	96.136			96.136	135.561			135.561	-29,1	-29,1
Otras Tasas	501.323			501.323	391.183			391.183	28,2	28,2
Resto del Capítulo III	667.249			667.249	805.091			805.091	-17,1	-17,1
TOTAL CAPÍTULO III	1.264.708			1.264.708	1.331.835			1.331.835	-5,0	-5,0
TOTAL INGRESOS TRIBUTARIOS	30.629.895	64.732.547	877.605	96.240.047	54.318.944	42.187.958	870.125	97.377.027	-43,6	-1,2



**2. DEVOLUCIONES, PARTICIPACIÓN DE LAS AA.TT. Y OTRAS
MINORACIONES. INGRESOS BRUTOS**

Cuadro 2.1

DEVOLUCIONES, PARTICIPACIÓN DE LAS AA.TT. Y OTRAS MINORACIONES. MES Y ACUMULADO

(En millones de euros)

	PERIODO: MES DE JULIO				PERIODO: ENERO-JULIO			
	2012	2011	Comparación 12/11		2012	2011	Comparación 12/11	
			Diferencia	%			Diferencia	%
I. Renta de las Personas Físicas	1.752	1.971	-220	-11,1	8.796	9.311	-515	-5,5
+ Cuota diferencial	1.747	1.963	-215	-11,0	8.750	9.223	-473	-5,1
+ Otras devoluciones	4	9	-4	-50,1	46	88	-42	-48,0
+ D. G. del Tesoro y Política Financiera	0	0	0	---	0	0	0	---
I. Sociedades	420	94	326	348,5	3.669	2.419	1.250	51,7
+ Cuota diferencial	419	91	327	357,9	2.481	1.549	932	60,2
+ Otras devoluciones	1	2	-1	-64,4	8	25	-17	-67,9
+ D. G. del Tesoro y Política Financiera	1	1	0	-10,4	1.180	845	335	39,7
I. Renta de no Residentes	8	52	-44	-84,1	1.134	833	301	36,1
+ Otras devoluciones	8	51	-43	-84,8	148	133	16	11,9
+ D. G. del Tesoro y Política Financiera	0	1	0	-10,3	986	701	285	40,7
Impuesto sobre el Valor Añadido	3.169	3.290	-121	-3,7	15.901	15.310	591	3,9
+ Anuales y otras	1.224	1.614	-390	-24,2	4.765	5.029	-263	-5,2
+ Mensuales	1.752	1.494	258	17,3	10.282	9.621	661	6,9
+ Ajuste País Vasco	193	182	11	5,8	514	519	-5	-0,9
+ Ajuste Navarra	0	0	0	---	339	141	198	140,6
Impuestos Especiales	30	40	-10	-25,3	229	258	-29	-11,2
Otras devoluciones	44	51	-7	-13,8	343	333	10	3,1
TOTAL DEVOLUCIONES	5.423	5.498	-75	-1,4	30.072	28.464	1.609	5,7
I. Renta de las Personas Físicas	13.115	3.100	10.014	323,0	30.629	21.795	8.834	40,5
+ Asignación tributaria Iglesia Católica	13	13	0	0,0	93	187	-94	-50,3
+ Participación AA.TT. en el IRPF	13.101	3.087	10.014	324,4	30.536	21.608	8.928	41,3
Participación de las AA.TT. en el IVA	13.635	2.011	11.624	---	25.148	14.076	11.073	78,7
Participación de las AA.TT. en II.EE.	3.632	1.054	2.578	244,7	9.926	7.375	2.552	34,6
TOTAL MINORACIONES	30.381	6.164	24.217	392,8	65.703	43.245	22.458	51,9
I. Renta de las Personas Físicas	14.866	5.071	9.795	193,1	39.424	31.106	8.318	26,7
I. Sociedades	420	94	326	348,5	3.669	2.419	1.250	51,7
I. Renta de no Residentes	8	52	-44	-84,1	1.134	833	301	36,1
Impuesto sobre el Valor Añadido	16.803	5.301	11.503	217,0	41.049	29.385	11.664	39,7
Impuestos Especiales	3.662	1.093	2.568	234,9	10.155	7.633	2.523	33,1
Otras devoluciones	44	51	-7	-13,8	343	333	10	3,1
TOTAL DEVOLUCIONES Y MINORACIONES	35.804	11.662	24.141	207,0	95.775	71.708	24.067	33,6



Cuadro 2.2
DEVOLUCIONES. EVOLUCIÓN
(en millones de euros)

	MENSUAL						ACUMULADA					
	IRPF	IS	IVA	IIEE	Resto	TOTAL	IRPF	IS	IVA	IIEE	Resto	TOTAL
2011												
Ene	335	384	795	8	48	1.569	335	384	795	8	48	1.569
Feb	230	1.039	1.100	22	495	2.885	565	1.423	1.895	29	543	4.455
Mar	184	224	2.429	61	98	2.996	749	1.646	4.324	91	641	7.451
Abr	826	166	2.428	74	51	3.546	1.574	1.813	6.752	165	692	10.997
May	2.573	133	2.230	25	64	5.025	4.147	1.946	8.982	190	757	16.022
Jun	3.192	379	3.037	28	307	6.944	7.340	2.325	12.020	218	1.063	22.966
Jul	1.971	94	3.290	40	103	5.498	9.311	2.419	15.310	258	1.166	28.464
Ago	694	155	2.043	25	49	2.966	10.005	2.574	17.352	283	1.214	31.430
Sep	509	826	1.967	81	814	4.197	10.514	3.400	19.320	365	2.029	35.627
Oct	547	48	1.791	116	32	2.534	11.061	3.448	21.110	481	2.061	38.161
Nov	521	1.727	1.874	27	385	4.534	11.582	5.175	22.985	508	2.445	42.695
Dic	538	934	3.472	41	126	5.112	12.121	6.109	26.457	549	2.571	47.807
2012												
Ene	226	1.290	1.318	11	127	2.973	226	1.290	1.318	11	127	2.973
Feb	199	956	1.182	19	644	3.000	425	2.246	2.500	30	772	5.974
Mar	156	214	2.378	36	77	2.861	581	2.460	4.878	67	849	8.835
Abr	853	131	2.341	58	44	3.427	1.434	2.591	7.219	124	893	12.262
May	2.587	562	2.416	31	446	6.043	4.022	3.153	9.635	156	1.339	18.304
Jun	3.022	96	3.097	44	86	6.345	7.044	3.249	12.732	200	1.425	24.650
Jul	1.752	420	3.169	30	52	5.423	8.796	3.669	15.901	229	1.477	30.072
Ago												
Sep												
Oct												
Nov												
Dic												

TASAS DE VARIACIÓN (%)

	IRPF	IS	IVA	IIEE	Resto	TOTAL	IRPF	IS	IVA	IIEE	Resto	TOTAL
2007	8,7	-0,4	24,8	-8,5	20,2	17,5	8,7	-0,4	24,8	-8,5	20,2	17,5
2008	18,4	42,6	2,2	-9,6	1,0	9,7	18,4	42,6	2,2	-9,6	1,0	9,7
2009	8,0	20,0	13,6	31,1	14,8	13,1	8,0	20,0	13,6	31,1	14,8	13,1
2010	-6,0	-3,7	-30,5	9,6	27,6	-19,3	-6,0	-3,7	-30,5	9,6	27,6	-19,3
2011	-12,6	-20,3	4,7	18,3	27,2	-3,0	-12,6	-20,3	4,7	18,3	27,2	-3,0

	MENSUAL						ACUMULADA					
	IRPF	IS	IVA	IIEE	Resto	TOTAL	IRPF	IS	IVA	IIEE	Resto	TOTAL
2011												
Ene	11,0	-4,1	-3,7	108,4	143,8	1,2	11,0	-4,1	-3,7	108,4	143,8	1,2
Feb	-19,4	282,3	8,6	-10,1	---	78,2	-3,8	111,7	3,1	5,5	---	40,5
Mar	-28,7	-74,7	7,9	-3,2	-81,9	-25,1	-11,4	5,8	5,7	-0,6	9,2	3,9
Abr	-6,8	2,7	-20,1	47,9	66,9	-14,9	-9,0	5,5	-5,3	16,6	12,1	-3,0
May	-16,3	-42,0	-1,5	-24,7	-48,6	-12,2	-13,7	-0,1	-4,4	8,8	1,9	-6,1
Jun	-18,0	209,4	26,9	-30,8	69,5	4,7	-15,6	12,3	2,0	1,3	15,1	-3,1
Jul	-6,9	-10,8	11,5	-6,7	83,4	4,3	-13,9	11,2	3,9	0,0	19,0	-1,7
Ago	29,7	-86,3	12,4	9,8	-92,0	-28,0	-11,9	-22,3	4,8	0,8	-23,5	-5,0
Sep	-12,2	---	-3,1	152,8	---	50,0	-11,9	0,2	4,0	16,3	21,8	-0,7
Oct	-21,2	-93,7	-17,8	22,7	-28,3	-32,7	-12,4	-16,8	1,7	17,8	20,5	-3,8
Nov	-30,4	232,4	-5,6	10,1	---	36,0	-13,4	10,9	1,0	17,4	38,4	-0,7
Dic	9,2	-68,9	38,1	30,9	-50,6	-18,8	-12,6	-20,3	4,7	18,3	27,2	-3,0
2012												
Ene	-32,4	236,4	65,7	49,3	164,8	89,5	-32,4	236,4	65,7	49,3	164,8	89,5
Feb	-13,7	-8,0	7,5	-12,4	30,2	4,0	-24,8	57,9	31,9	3,6	42,1	34,1
Mar	-15,0	-4,5	-2,1	-40,8	-21,4	-4,5	-22,4	49,4	12,8	-26,5	32,4	18,6
Abr	3,3	-21,1	-3,6	-22,4	-13,9	-3,4	-8,9	42,9	6,9	-24,7	29,0	11,5
May	0,6	322,0	8,3	26,3	---	20,3	-3,0	62,0	7,3	-18,0	77,0	14,2
Jun	-5,3	-74,8	2,0	54,3	-71,8	-8,6	-4,0	39,7	5,9	-8,6	34,1	7,3
Jul	-11,1	348,5	-3,7	-25,3	-49,2	-1,4	-5,5	51,7	3,9	-11,2	26,7	5,7
Ago												
Sep												
Oct												
Nov												
Dic												



Cuadro 2.3
PARTICIPACIÓN DE LAS AA.TT. Y OTRAS MINORACIONES. EVOLUCIÓN
(en millones de euros)

	MENSUAL						ACUMULADA					
	PARTICIPACIÓN DE LAS AA.TT.				ASIG. I.C.	MINOR.	PARTICIPACIÓN DE LAS AA.TT.				ASIG. I.C.	MINOR.
	IRPF	IVA	IIEE	TOTAL	IRPF	TOTAL	IRPF	IVA	IIEE	TOTAL	IRPF	TOTAL
2011												
Ene	3.087	2.011	1.054	6.151	107	6.258	3.087	2.011	1.054	6.151	107	6.258
Feb	3.087	2.011	1.054	6.151	13	6.164	6.174	4.022	2.107	12.302	120	12.422
Mar	3.087	2.011	1.054	6.151	13	6.164	9.261	6.032	3.161	18.453	133	18.587
Abr	3.087	2.011	1.054	6.151	13	6.164	12.347	8.043	4.214	24.605	146	24.751
May	3.087	2.011	1.054	6.151	13	6.164	15.434	10.054	5.268	30.756	160	30.915
Jun	3.087	2.011	1.054	6.151	14	6.165	18.521	12.065	6.321	36.907	174	37.080
Jul	3.087	2.011	1.054	6.151	13	6.164	21.608	14.076	7.375	43.058	187	43.245
Ago	3.087	2.011	1.054	6.151	13	6.164	24.695	16.086	8.428	49.209	200	49.409
Sep	3.087	2.011	1.054	6.152	13	6.165	27.782	18.097	9.482	55.361	213	55.574
Oct	2.303	1.829	1.059	5.191	13	5.205	30.085	19.926	10.542	60.553	227	60.779
Nov	3.087	2.011	1.054	6.151	13	6.164	33.172	21.937	11.595	66.704	240	66.944
Dic	3.087	2.011	1.054	6.151	102	6.254	36.259	23.947	12.649	72.855	342	73.197
2012												
Ene	2.905	1.900	1.049	5.853	13	5.867	2.905	1.900	1.049	5.853	13	5.867
Feb	2.905	1.900	1.049	5.853	13	5.867	5.810	3.799	2.098	11.707	27	11.733
Mar	2.905	1.900	1.049	5.853	13	5.867	8.714	5.699	3.147	17.560	40	17.600
Abr	2.905	1.900	1.049	5.853	13	5.867	11.619	7.599	4.196	23.414	53	23.467
May	2.908	1.957	1.049	5.914	13	5.927	14.527	9.556	5.245	29.328	66	29.394
Jun	2.907	1.958	1.049	5.915	13	5.928	17.434	11.514	6.294	35.242	80	35.322
Jul	13.101	13.635	3.632	30.368	13	30.381	30.536	25.148	9.926	65.610	93	65.703
Ago												
Sep												
Oct												
Nov												
Dic												

TASAS DE VARIACIÓN (%)

	MENSUAL						ACUMULADA					
	PARTICIPACIÓN DE LAS AA.TT.				ASIG. I.C.	MINOR.	PARTICIPACIÓN DE LAS AA.TT.				ASIG. I.C.	MINOR.
	IRPF	IVA	IIEE	TOTAL	IRPF	TOTAL	IRPF	IVA	IIEE	TOTAL	IRPF	TOTAL
2007	12,5	14,9	-4,5	10,5	5,8	10,4	12,5	14,9	-4,5	10,5	5,8	10,4
2008	16,4	4,5	0,4	9,1	0,3	9,1	16,4	4,5	0,4	9,1	0,3	9,1
2009	19,7	-23,0	10,3	1,8	62,3	1,9	19,7	-23,0	10,3	1,8	62,3	1,9
2010	-17,3	-40,5	2,8	-21,0	4,6	-20,9	-17,3	-40,5	2,8	-21,0	4,6	-20,9
2011	31,1	126,1	33,6	52,7	31,9	52,6	31,1	126,1	33,6	52,7	31,9	52,6
2012												
Ene	47,3	84,3	33,7	54,8	-5,3	53,1	47,3	84,3	33,7	54,8	-5,3	53,1
Feb	47,3	84,3	33,7	54,8	0,0	54,6	47,3	84,3	33,7	54,8	-4,8	53,8
Mar	47,3	84,3	33,7	54,8	0,0	54,6	47,3	84,3	33,7	54,8	-4,3	54,1
Abr	47,3	84,3	33,7	54,8	0,0	54,6	47,3	84,3	33,7	54,8	-4,0	54,2
May	47,3	84,3	33,7	54,8	0,0	54,6	47,3	84,3	33,7	54,8	-3,6	54,3
Jun	47,3	84,3	33,7	54,8	-1,5	54,6	47,3	84,3	33,7	54,8	-3,5	54,3
Jul	-32,3	---	31,7	54,3	0,0	54,1	26,1	---	33,4	54,7	-3,2	54,3
Ago	44,6	91,4	33,4	54,7	0,0	54,5	28,2	---	33,4	54,7	-3,0	54,3
Sep	47,3	84,3	33,8	54,8	0,0	54,6	30,0	---	33,5	54,7	-2,8	54,3
Oct	9,9	67,6	34,5	30,6	0,0	30,5	28,2	---	33,6	52,3	-2,7	52,0
Nov	47,3	84,3	33,7	54,8	0,0	54,6	29,8	---	33,6	52,5	-2,5	52,2
Dic	47,3	84,3	33,7	54,8	---	56,8	31,1	---	33,6	52,7	31,9	52,6
2012												
Ene	-5,9	-5,5	-0,4	-4,8	-87,6	-6,3	-5,9	-5,5	-0,4	-4,8	-87,6	-6,3
Feb	-5,9	-5,5	-0,4	-4,8	0,0	-4,8	-5,9	-5,5	-0,4	-4,8	-77,9	-5,5
Mar	-5,9	-5,5	-0,4	-4,8	0,0	-4,8	-5,9	-5,5	-0,4	-4,8	-70,1	-5,3
Abr	-5,9	-5,5	-0,4	-4,8	0,0	-4,8	-5,9	-5,5	-0,4	-4,8	-63,8	-5,2
May	-5,8	-2,7	-0,4	-3,9	0,0	-3,8	-5,9	-5,0	-0,4	-4,6	-58,5	-4,9
Jun	-5,8	-2,6	-0,4	-3,8	-3,8	-3,8	-5,9	-4,6	-0,4	-4,5	-54,1	-4,7
Jul	---	---	---	---	0,0	---	41,3	78,7	34,6	52,4	-50,3	51,9
Ago												
Sep												
Oct												
Nov												
Dic												



Cuadro 2.4
INGRESOS BRUTOS. MES Y ACUMULADO
(En millones de euros)

	PERIODO: MES DE JULIO			PERIODO: ENERO-JULIO		
	2012	2011	%	2012	2011	%
I. Renta de las Personas Físicas	13.855	13.708	1,1	53.891	53.519	0,7
- Retenciones de trabajo	8.977	8.784	2,2	42.382	42.181	0,5
- Administraciones Públicas	2.127	2.006	6,0	11.180	10.821	3,3
- Grandes Empresas	3.118	2.960	5,3	19.111	19.037	0,4
- PYMEs	3.539	3.681	-3,9	10.876	11.345	-4,1
- Otros ingresos	193	137	40,8	1.216	978	24,3
- Cuota Diferencial Bruta	3.402	3.378	0,7	4.827	4.831	-0,1
I. Sociedades	2.120	852	148,7	9.556	7.183	33,0
- Cuota Diferencial Bruta	779	456	70,8	2.175	1.720	26,5
Impuesto sobre el Valor Añadido	9.122	9.626	-5,2	45.955	48.410	-5,1
- Importación	734	750	-2,2	4.904	5.173	-5,2
- Grandes Empresas	3.556	3.670	-3,1	23.987	25.263	-5,1
- PYMEs	4.382	4.787	-8,5	13.757	15.096	-8,9
- Otros Ingresos	451	419	7,7	3.307	2.878	14,9
Impuestos Especiales	1.592	1.747	-8,9	10.681	11.367	-6,0
Resto de Ingresos	1.384	607	128,2	6.323	5.549	14,0
INGRESOS TRIBUTARIOS BRUTOS	28.073	26.540	5,8	126.405	126.027	0,3



3. INGRESOS TRIBUTARIOS HOMOGÉNEOS

Cuadro 3.1
RESUMEN. MES Y ACUMULADO
(En millones de euros)

	PERIODO: MES DE JULIO			PERIODO: ENERO-JULIO		
	2012	2011	%	2012	2011	%
IRPF, ingresos totales	12.090	11.724	3,1	45.002	44.021	2,2
<i>Total ajustes</i>	-90	-44	-104,3	-232	-462	49,7
+ Ajuste ritmo devol. al de una campaña tipo	-219	-188	-16,8	-433	-680	36,4
+ Corrección retenciones trabajo AAPP	116	130	-11,1	107	31	248,6
+ Otros conceptos	13	13	0,0	93	187	-50,3
IRPF, ingresos homogéneos	12.000	11.680	2,7	44.770	43.559	2,8
I. SOCIEDADES	1.700	759	124,0	5.886	4.764	23,6
<i>Total ajustes</i>	-900	1	---	111	131	-15,5
+ Ajuste ritmo devol. al de una campaña tipo	0	2	-90,1	1.018	142	---
+ Corrección retenciones Deuda Pública	-899	-1	---	-905	-11	---
+ Otros conceptos	-1	0	---	-1	0	---
IS, ingresos homogéneos	799	760	5,2	5.998	4.895	22,5
IVA, ingresos totales	5.954	6.336	-6,0	30.054	33.100	-9,2
<i>Total ajustes</i>	-10	136	---	455	205	122,4
+ Ajuste ritmo devol. al de una campaña tipo	-10	136	---	455	205	122,4
+ Otros conceptos	0	0	---	0	0	---
IVA, ingresos homogéneos	5.943	6.472	-8,2	30.509	33.305	-8,4
IIEE, ingresos totales	1.562	1.707	-8,5	10.452	11.109	-5,9
<i>Total ajustes</i>	34	40	-15,4	256	249	2,5
+ Rec. I.E. Tabaco en País Vasco y Navarra	34	40	-15,4	256	249	2,5
IIEE, ingresos homogéneos	1.596	1.747	-8,6	10.707	11.358	-5,7
Resto de Ingresos	1.332	504	164,4	4.846	4.383	10,6
<i>Total ajustes</i>	-749	24	---	-876	-145	---
+ Corrección retenciones Deuda Pública	-736	-1	---	-729	-9	---
+ Corrección tasa reserva dom. pub. radioel.	19	25	-23,8	-96	-136	29,1
+ Otros conceptos	-32	0	---	-50	0	---
Resto de Ingresos homogéneos	583	527	10,5	3.970	4.238	-6,3
TOTAL INGRESOS TRIBUTARIOS HOMOGÉNEOS	20.922	21.186	-1,2	95.954	97.355	-1,4



INGRESOS TRIBUTARIOS HOMOGÉNEOS

Cuadro 3.2: EVOLUCIÓN
(en millones de euros)

	MENSUAL						ACUMULADA					
	IRPF	IS	IVA	IIEE	Resto	TOTAL	IRPF	IS	IVA	IIEE	Resto	TOTAL
2011												
Ene	10.744	430	888	1.779	746	14.587	10.744	430	888	1.779	746	14.587
Feb	4.607	141	13.060	1.419	533	19.760	15.352	571	13.948	3.198	1.279	34.347
Mar	4.459	-35	1.974	1.424	517	8.339	19.811	536	15.922	4.622	1.795	42.686
Abr	8.438	2.951	6.508	1.633	684	20.214	28.249	3.486	22.430	6.256	2.479	62.900
May	1.763	255	2.530	1.601	448	6.598	30.012	3.741	24.960	7.857	2.927	69.498
Jun	1.867	394	1.873	1.755	783	6.672	31.879	4.136	26.833	9.611	3.710	76.169
Jul	11.680	760	6.472	1.747	527	21.186	43.559	4.895	33.305	11.358	4.238	97.355
Ago	-66	4.473	-508	1.630	376	5.905	43.492	9.368	32.797	12.988	4.614	103.260
Sep	7.463	627	5.491	1.813	746	16.140	50.956	9.996	38.288	14.801	5.360	119.400
Oct	8.092	4.972	7.249	1.558	527	22.398	59.048	14.968	45.538	16.359	5.886	141.798
Nov	5.756	175	2.664	1.505	527	10.627	64.804	15.142	48.202	17.864	6.413	152.425
Dic	4.785	668	970	1.545	604	8.572	69.589	15.810	49.172	19.408	7.018	160.997
2012												
Ene	10.356	494	830	1.651	586	13.916	10.356	494	830	1.651	586	13.916
Feb	4.744	208	12.271	1.462	546	19.230	15.100	701	13.101	3.112	1.131	33.146
Mar	4.592	35	1.813	1.428	505	8.372	19.692	736	14.914	4.540	1.636	41.518
Abr	8.491	3.545	5.932	1.715	567	20.250	28.183	4.282	20.845	6.255	2.203	61.768
May	2.191	313	2.111	1.399	456	6.470	30.374	4.595	22.957	7.654	2.659	68.238
Jun	2.396	603	1.609	1.457	728	6.794	32.770	5.198	24.566	9.111	3.387	75.032
Jul	12.000	799	5.943	1.596	583	20.922	44.770	5.998	30.509	10.707	3.970	95.954
Ago												
Sep												
Oct												
Nov												
Dic												

TASAS DE VARIACIÓN (%)

	IRPF	IS	IVA	IIEE	Resto	TOTAL	IRPF	IS	IVA	IIEE	Resto	TOTAL
2007	16,2	19,9	5,7	6,6	19,9	12,9	16,2	19,9	5,7	6,6	19,9	12,9
2008	-1,4	-39,3	-16,0	-1,0	0,0	-13,9	-1,4	-39,3	-16,0	-1,0	0,0	-13,9
2009	-10,7	-26,0	-31,1	-1,0	-2,2	-17,3	-10,7	-26,0	-31,1	-1,0	-2,2	-17,3
2010	4,7	-18,3	43,6	2,3	9,7	10,4	4,7	-18,3	43,6	2,3	9,7	10,4
2011	3,5	-3,7	2,9	-4,4	-5,2	1,2	3,5	-3,7	2,9	-4,4	-5,2	1,2

	MENSUAL						ACUMULADA					
	IRPF	IS	IVA	IIEE	Resto	TOTAL	IRPF	IS	IVA	IIEE	Resto	TOTAL
2011												
Ene	2,8	-20,6	111,7	3,1	20,1	6,0	2,8	-20,6	111,7	3,1	20,1	6,0
Feb	3,3	5,6	6,1	-13,1	10,7	3,9	2,9	-15,4	9,6	-4,8	16,0	4,8
Mar	-0,9	---	80,8	1,3	-19,0	9,1	2,0	-21,3	15,3	-3,0	3,2	5,6
Abr	2,5	-13,6	11,5	-9,3	35,8	2,1	2,2	-14,9	14,1	-4,7	10,5	4,5
May	12,3	10,3	19,3	-1,0	-5,1	9,7	2,7	-13,6	14,6	-4,0	7,8	5,0
Jun	23,1	-4,8	5,5	-5,4	-13,2	3,2	3,7	-12,8	13,9	-4,2	2,6	4,8
Jul	2,8	2,0	-7,0	2,2	-15,1	-1,0	3,5	-10,8	9,2	-3,3	0,0	3,5
Ago	---	-18,2	-17,1	-9,5	-24,0	-20,2	3,1	-14,5	9,0	-4,1	-2,5	1,8
Sep	5,2	1,1	-6,7	4,1	-14,2	-0,5	3,4	-13,6	6,5	-3,2	-4,4	1,5
Oct	1,3	-4,1	2,4	-6,2	-6,7	-0,3	3,1	-10,7	5,8	-3,5	-4,6	1,2
Nov	4,2	---	-7,4	-11,5	7,3	1,7	3,2	-8,8	5,0	-4,2	-3,7	1,2
Dic	6,7	---	-47,7	-6,7	-18,9	0,2	3,5	-3,7	2,9	-4,4	-5,2	1,2
2012												
Ene	-3,6	14,9	-6,6	-7,2	-21,4	-4,6	-3,6	14,9	-6,6	-7,2	-21,4	-4,6
Feb	3,0	47,3	-6,0	3,0	2,3	-2,7	-1,6	22,9	-6,1	-2,7	-11,5	-3,5
Mar	3,0	---	-8,2	0,2	-2,3	0,4	-0,6	37,4	-6,3	-1,8	-8,9	-2,7
Abr	0,6	20,2	-8,9	5,0	-17,2	0,2	-0,2	22,8	-7,1	0,0	-11,2	-1,8
May	24,2	22,8	-16,6	-12,6	1,8	-1,9	1,2	22,8	-8,0	-2,6	-9,2	-1,8
Jun	28,3	53,0	-14,1	-16,9	-7,0	1,8	2,8	25,7	-8,4	-5,2	-8,7	-1,5
Jul	2,7	5,2	-8,2	-8,6	10,5	-1,2	2,8	22,5	-8,4	-5,7	-6,3	-1,4
Ago												
Sep												
Oct												
Nov												
Dic												



Cuadro 3.3
INGRESOS BRUTOS HOMOGÉNEOS. MES Y ACUMULADO
(En millones de euros)

	PERIODO: MES DE JULIO			PERIODO: ENERO-JULIO		
	2012	2011	%	2012	2011	%
I. Renta de las Personas Físicas	13.971	13.839	1,0	53.998	53.550	0,8
- Retenciones de trabajo	9.092	8.914	2,0	42.489	42.211	0,7
- Administraciones Públicas	2.243	2.136	5,0	11.287	10.852	4,0
- Grandes Empresas	3.118	2.960	5,3	19.111	19.037	0,4
- PYMEs	3.539	3.681	-3,9	10.876	11.345	-4,1
- Otros ingresos	193	137	40,8	1.216	978	24,3
- Cuota Diferencial Bruta	3.402	3.378	0,7	4.827	4.831	-0,1
I. Sociedades	1.219	851	43,3	7.469	6.328	18,0
- Cuota Diferencial Bruta	779	456	70,8	2.175	1.720	26,5
Impuesto sobre el Valor Añadido	9.122	9.626	-5,2	45.955	48.410	-5,1
- Importación	734	750	-2,2	4.904	5.173	-5,2
- Grandes Empresas	3.556	3.670	-3,1	23.987	25.263	-5,1
- PYMEs	4.382	4.787	-8,5	13.757	15.096	-8,9
- Otros Ingresos	451	419	7,7	3.307	2.878	14,9
Impuestos Especiales	1.626	1.787	-9,0	10.937	11.616	-5,9
Resto de Ingresos	608	604	0,6	4.232	4.521	-6,4
INGRESOS TRIBUTARIOS BRUTOS HOMOGÉNEOS	26.546	26.706	-0,6	122.591	124.424	-1,5



4. INGRESOS TRIBUTARIOS POR CONCEPTOS Y CENTROS GESTORES
CUADRO 4.1. MES.
(En miles de euros)

	I.R.P.F.			I.s/SOCIEDADES			I.R.N.R.			TOTAL CAPITULO I		
	Recaudación		% [^]	Recaudación		% [^]	Recaudación		% [^]	Recaudación		% [^]
	AÑO 2012	AÑO 2011		AÑO 2012	AÑO 2011		AÑO 2012	AÑO 2011		AÑO 2012	AÑO 2011	
ALMERÍA	73.284	72.750	0,7	6.618	5.095	29,9	1.218	746	63,3	81.284	78.679	3,3
CÁDIZ	86.737	83.436	4,0	4.439	3.801	16,8	746	489	52,6	92.121	87.770	5,0
CÓRDOBA	83.570	84.181	-0,7	3.298	5.107	-35,4	133	137	-2,9	87.003	89.425	-2,7
GRANADA	92.802	97.284	-4,6	6.780	6.364	6,5	255	472	-46,0	99.910	104.133	-4,1
HUELVA	45.484	45.061	0,9	3.930	2.998	31,1	405	457	-11,4	49.828	48.516	2,7
JAÉN	63.196	59.969	5,4	1.759	2.639	-33,3	62	91	-31,9	65.017	62.703	3,7
MÁLAGA	205.220	190.792	7,6	11.342	11.590	-2,1	4.228	5.264	-19,7	222.274	209.202	6,2
SEVILLA	480.467	477.686	0,6	13.198	21.006	-37,2	1.214	2.534	-52,1	494.893	501.227	-1,3
JERÉZ DE LA FRA.	21.583	21.001	2,8	1.384	746	85,5	30	42	-28,6	22.997	21.789	5,5
TOTAL ANDALUCÍA	1.152.343	1.132.160	1,8	52.748	59.346	-11,1	8.291	10.232	-19,0	1.215.327	1.203.444	1,0
HUESCA	39.363	45.923	-14,3	1.462	1.015	44,0	50	58	-13,8	40.915	47.008	-13,0
TERUEL	20.372	22.790	-10,6	682	707	-3,5	52	50	4,0	21.106	23.549	-10,4
ZARAGOZA	284.322	284.823	-0,2	17.845	19.760	-9,7	1.268	759	67,1	303.641	305.392	-0,6
TOTAL ARAGÓN	344.057	353.536	-2,7	19.989	21.482	-7,0	1.370	867	58,0	365.662	375.949	-2,7
OVIEDO	155.408	162.281	-4,2	6.799	6.478	5,0	2.120	1.070	98,1	164.391	169.980	-3,3
GIJÓN	57.883	58.740	-1,5	2.914	2.926	-0,4	311	237	31,2	61.117	61.998	-1,4
TOTAL ASTURIAS	213.291	221.021	-3,5	9.713	9.404	3,3	2.431	1.307	86,0	225.508	231.978	-2,8
BALEARES	294.099	245.943	19,6	17.728	16.010	10,7	5.347	6.480	-17,5	317.957	269.384	18,0
TOTAL BALEARES	294.099	245.943	19,6	17.728	16.010	10,7	5.347	6.480	-17,5	317.957	269.384	18,0
LAS PALMAS	184.096	169.157	8,8	12.094	8.498	42,3	1.922	1.653	16,3	198.456	179.524	10,5
STA.CRUIZ TENERIFE	110.862	106.745	3,9	6.137	8.669	-29,2	1.427	1.241	15,0	118.778	117.519	1,1
TOTAL CANARIAS	294.958	275.902	6,9	18.231	17.167	6,2	3.349	2.894	15,7	317.234	297.043	6,8
CANTABRIA	160.216	142.735	12,2	7.469	7.086	5,4	1.466	5.088	-71,2	169.151	155.006	9,1
TOTAL CANTABRIA	160.216	142.735	12,2	7.469	7.086	5,4	1.466	5.088	-71,2	169.151	155.006	9,1
ALBACETE	44.460	50.684	-12,3	1.783	2.218	-19,6	70	95	-26,3	46.317	53.000	-12,6
CIUDAD REAL	47.168	47.433	-0,6	2.332	2.619	-11,0	23	30	-23,3	49.557	50.082	-1,0
CUENCA	25.077	28.988	-13,5	3.615	2.256	60,2	22	24	-8,3	28.716	31.268	-8,2
GUADALAJARA	27.353	20.642	32,5	1.130	122	---	46	78	-41,0	28.529	20.842	36,9
TOLEDO	136.733	138.115	-1,0	4.940	5.128	-3,7	181	239	-24,3	141.813	143.482	-1,2
TOTAL CASTILLA-LA MANCHA	280.791	285.862	-1,8	13.800	12.343	11,8	342	466	-26,6	294.932	298.674	-1,3
ÁVILA	18.561	20.320	-8,7	546	1.170	-53,3	31	10	210,0	19.144	21.500	-11,0
BURGOS	80.366	77.207	4,1	1.960	3.447	-43,1	105	94	11,7	82.442	80.748	2,1
LEÓN	70.364	79.682	-11,7	3.172	4.180	-24,1	84	141	-40,4	73.634	84.018	-12,4
PALENCIA	26.067	27.055	-3,7	1.428	1.266	12,8	25	30	-16,7	27.581	28.352	-2,7
SALAMANCA	54.219	54.310	-0,2	2.959	2.527	17,1	53	85	-37,6	57.248	56.965	0,5
SEGOVIA	25.852	25.979	-0,5	2.921	414	---	75	86	-12,8	28.997	26.479	9,5
SORIA	18.154	18.100	0,3	490	1.620	-69,8	13	51	-74,5	18.657	19.771	-5,6
VALLADOLID	148.002	141.813	4,4	6.648	5.880	13,1	287	316	-9,2	154.960	148.057	4,7
ZAMORA	23.058	22.399	2,9	688	1.702	-59,6	17	19	-10,5	23.763	24.128	-1,5
TOTAL CASTILLA Y LEÓN	464.643	466.865	-0,5	20.812	22.206	-6,3	690	832	-17,1	486.426	490.018	-0,7



4. INGRESOS TRIBUTARIOS POR CONCEPTOS Y CENTROS GESTORES
CUADRO 4.1. MES.
 (En miles de euros)

	I.R.P.F.			I.s/SOCIEDADES			I.R.N.R.			TOTAL CAPITULO I		
	Recaudación		% [^]	Recaudación		% [^]	Recaudación		% [^]	Recaudación		% [^]
	AÑO 2012	AÑO 2011		AÑO 2012	AÑO 2011		AÑO 2012	AÑO 2011		AÑO 2012	AÑO 2011	
BARCELONA	2.235.571	2.183.056	2,4	155.146	139.138	11,5	23.784	29.308	-18,8	2.414.908	2.351.791	2,7
GERONA	167.840	166.567	0,8	7.319	5.639	29,8	1.457	2.526	-42,3	176.907	174.848	1,2
LÉRIDA	82.429	87.464	-5,8	5.257	3.023	73,9	477	470	1,5	88.217	90.995	-3,1
TARRAGONA	131.730	135.708	-2,9	4.486	6.090	-26,3	652	724	-9,9	136.966	142.544	-3,9
TOTAL CATALUÑA	2.617.570	2.572.795	1,7	172.208	153.890	11,9	26.370	33.028	-20,2	2.816.998	2.760.178	2,1
BADAJOS	103.230	105.296	-2,0	3.376	3.326	1,5	94	454	-79,3	106.709	109.076	-2,2
CÁCERES	36.441	42.618	-14,5	1.982	2.305	-14,0	28	33	-15,2	38.472	44.962	-14,4
TOTAL EXTREMADURA	139.671	147.914	-5,6	5.358	5.631	-4,8	122	487	-74,9	145.181	154.038	-5,7
LA CORUÑA	273.633	273.621	0,0	18.608	19.901	-6,5	881	1.143	-22,9	293.134	294.722	-0,5
LUGO	45.995	49.026	-6,2	2.552	2.610	-2,2	91	96	-5,2	48.638	51.732	-6,0
ORENSE	41.789	42.596	-1,9	1.837	1.519	20,9	202	290	-30,3	43.836	44.451	-1,4
PONTEVEDRA	62.395	68.782	-9,3	3.569	2.930	21,8	187	183	2,2	66.162	71.897	-8,0
VIGO	75.211	86.037	-12,6	4.861	5.115	-5,0	393	606	-35,1	80.470	91.760	-12,3
TOTAL GALICIA	499.023	520.062	-4,0	31.427	32.075	-2,0	1.754	2.318	-24,3	532.240	554.562	-4,0
MADRID	4.065.292	3.846.047	5,7	356.432	282.486	26,2	101.772	45.463	123,9	4.527.904	4.176.118	8,4
TOTAL MADRID	4.065.292	3.846.047	5,7	356.432	282.486	26,2	101.772	45.463	123,9	4.527.904	4.176.118	8,4
MURCIA	182.854	182.788	0,0	8.547	8.022	6,5	611	659	-7,3	192.121	191.677	0,2
CARTAGENA	37.732	38.406	-1,8	2.334	1.547	50,9	164	-137	---	40.285	39.867	1,0
TOTAL MURCIA	220.586	221.194	-0,3	10.881	9.569	13,7	775	522	48,5	232.406	231.544	0,4
NAVARRA	12.107	13.064	-7,3	478	6	---	344	377	-8,8	12.982	13.447	-3,5
TOTAL NAVARRA	12.107	13.064	-7,3	478	6	---	344	377	-8,8	12.982	13.447	-3,5
ÁLAVA	6.992	6.761	3,4	304	156	94,9	135	119	13,4	7.458	7.036	6,0
GUIPÚZCOA	10.216	12.649	-19,2	780	1.825	-57,3	21	37	-43,2	11.126	14.515	-23,3
VIZCAYA	94.182	98.250	-4,1	2.294	42.277	-94,6	1.069	2.492	-57,1	97.568	143.019	-31,8
TOTAL PAÍS VASCO	111.390	117.660	-5,3	3.378	44.258	-92,4	1.225	2.648	-53,7	116.152	164.570	-29,4
LA RIOJA	71.420	69.521	2,7	3.004	3.944	-23,8	96	59	62,7	74.698	73.524	1,6
TOTAL LA RIOJA	71.420	69.521	2,7	3.004	3.944	-23,8	96	59	62,7	74.698	73.524	1,6
ALICANTE	232.269	230.347	0,8	20.144	20.736	-2,9	1.620	4.243	-61,8	254.835	256.097	-0,5
CASTELLÓN	105.031	99.095	6,0	11.403	4.354	161,9	696	1.426	-51,2	117.079	104.901	11,6
VALENCIA	546.726	495.665	10,3	22.923	34.637	-33,8	3.384	4.937	-31,5	573.440	535.306	7,1
TOTAL VALENCIA	884.026	825.107	7,1	54.470	59.727	-8,8	5.700	10.606	-46,3	945.354	896.304	5,5
CEUTA	6.509	6.808	-4,4	285	390	-26,9	365	495	-26,3	8.451	7.733	9,3
MELILLA	6.456	6.555	-1,5	652	529	23,3	444	431	3,0	8.531	7.528	13,3
TOTAL DELEGACIONES	11.838.448	11.470.751	3,2	799.063	757.549	5,5	162.253	124.600	30,2	12.813.094	12.361.042	3,7
SERVICIOS CENTRALES	-12.849.448	-2.833.752	---	900.639	1.237	---	736.146	1.273	---	-11.180.696	-2.831.242	---
SS.CC. (ESTADO) (+)	251.863	253.111	-0,5							1.920.615	255.621	---
SS.CC. (CC.AA.) (-)	13.045.506	3.021.786	331,7							13.045.506	3.021.786	331,7
SS.CC. (CC.LL.) (-)	55.805	65.077	-14,2							55.805	65.077	-14,2
INGRESOS TRIBUTARIOS DEL ESTADO	-1.011.000	8.636.999	---	1.699.702	758.786	124,0	898.399	125.873	---	1.632.398	9.529.800	-82,9
INGRESOS TRIBUTARIOS TOTALES	12.090.311	11.723.862	3,1	1.699.702	758.786	124,0	898.399	125.873	---	14.733.709	12.616.663	16,8



4. INGRESOS TRIBUTARIOS POR CONCEPTOS Y CENTROS GESTORES
CUADRO 4.1. MES.
(En miles de euros)

	I.V.A.			I.ESPECIALES			TRÁFICO EXTERIOR			TOTAL CAPITULO II		
	Recaudación		% [^]	Recaudación		% [^]	Recaudación		% [^]	Recaudación		% [^]
	AÑO 2012	AÑO 2011		AÑO 2012	AÑO 2011		AÑO 2012	AÑO 2011		AÑO 2012	AÑO 2011	
ALMERÍA	-2.133	14.152	---	-92	115	---	119	46	158,7	-1.943	14.459	---
CÁDIZ	67.394	86.983	-22,5	4.360	5.942	-26,6	4.117	4.419	-6,8	75.875	97.350	-22,1
CÓRDOBA	34.691	46.277	-25,0	733	-499	---	1	-8	---	35.425	45.848	-22,7
GRANADA	47.182	48.223	-2,2	10.564	11.977	-11,8	6	0	---	57.776	60.220	-4,1
HUELVA	13.623	23.454	-41,9	8.416	8.681	-3,1	56	113	-50,4	22.095	32.248	-31,5
JAÉN	25.068	31.980	-21,6	-461	-1.112	---	5	1	400,0	24.612	30.869	-20,3
MÁLAGA	98.076	100.655	-2,6	4.374	4.682	-6,6	439	714	-38,5	103.178	106.369	-3,0
SEVILLA	137.172	140.087	-2,1	5.915	6.994	-15,4	238	381	-37,5	145.100	148.914	-2,6
JERÉZ DE LA FRA.	14.315	10.809	32,4	738	446	65,5	0	0	---	15.053	11.255	33,7
TOTAL ANDALUCÍA	435.388	502.620	-13,4	34.547	37.226	-7,2	4.981	5.666	-12,1	477.171	547.532	-12,9
HUESCA	13.855	16.783	-17,4	58	-653	---	0	1	---	13.913	16.141	-13,8
TERUEL	3.664	7.069	-48,2	-142	2	---	0	0	---	3.519	7.071	-50,2
ZARAGOZA	113.346	82.209	37,9	-88	-91	---	5.077	4.534	12,0	118.672	86.960	36,5
TOTAL ARAGÓN	130.865	106.061	23,4	-172	-742	---	5.077	4.535	12,0	136.104	110.172	23,5
OVIEDO	13.410	64.872	-79,3	8.057	6.640	21,3	2	3	-33,3	21.470	71.515	-70,0
GIJÓN	48.389	65.514	-26,1	3.559	4.596	-22,6	242	313	-22,7	52.190	70.423	-25,9
TOTAL ASTURIAS	61.799	130.386	-52,6	11.616	11.236	3,4	244	316	-22,8	73.660	141.938	-48,1
BALEARES	125.160	125.877	-0,6	770	589	30,7	86	99	-13,1	135.113	135.938	-0,6
TOTAL BALEARES	125.160	125.877	-0,6	770	589	30,7	86	99	-13,1	135.113	135.938	-0,6
LAS PALMAS	2.898	2.663	8,8	1.129	1.336	-15,5	603	540	11,7	4.632	4.542	2,0
STA.CRUZ TENERIFE	21.828	139	---	668	919	-27,3	461	450	2,4	23.132	1.697	---
TOTAL CANARIAS	24.726	2.802	---	1.797	2.255	-20,3	1.064	990	7,5	27.764	6.239	345,0
CANTABRIA	67.350	57.162	17,8	3.297	2.965	11,2	174	215	-19,1	70.833	60.352	17,4
TOTAL CANTABRIA	67.350	57.162	17,8	3.297	2.965	11,2	174	215	-19,1	70.833	60.352	17,4
ALBACETE	32.840	20.086	63,5	504	-86	---	65	0	---	33.409	20.000	67,0
CIUDAD REAL	26.182	28.960	-9,6	-694	-587	---	9	17	-47,1	25.497	28.390	-10,2
CUENCA	4.278	9.504	-55,0	-679	-1.961	---	15	0	---	3.626	7.558	-52,0
GUADALAJARA	27.855	19.960	39,6	13.721	9.488	44,6	701	769	-8,8	42.277	30.217	39,9
TOLEDO	52.951	51.320	3,2	523	-402	---	147	119	23,5	53.774	51.196	5,0
TOTAL CASTILLA-LA MANCHA	144.106	129.830	11,0	13.375	6.452	107,3	937	905	3,5	158.583	137.361	15,4
ÁVILA	7.972	10.663	-25,2	-269	-114	---	0	0	---	7.703	10.549	-27,0
BURGOS	23.331	38.659	-39,6	1.823	2.757	-33,9	111	170	-34,7	25.267	41.586	-39,2
LEÓN	30.221	32.254	-6,3	-1.076	674	---	25	0	---	29.184	32.953	-11,4
PALENCIA	13.229	14.171	-6,6	-472	-482	---	0	0	---	12.757	13.689	-6,8
SALAMANCA	17.608	18.124	-2,8	4	-710	---	32	148	-78,4	17.644	17.562	0,5
SEGOVIA	11.994	12.155	-1,3	343	-143	---	0	0	---	12.337	12.012	2,7
SORIA	7.936	7.216	10,0	-26	-283	---	0	0	---	7.910	6.933	14,1
VALLADOLID	32.310	40.267	-19,8	-963	-2.050	---	491	343	43,1	31.838	38.560	-17,4
ZAMORA	7.315	5.288	38,3	-849	-76	---	0	0	---	6.466	5.212	24,1
TOTAL CASTILLA Y LEÓN	151.916	178.797	-15,0	-1.485	-427	---	659	661	-0,3	151.106	179.056	-15,6



4. INGRESOS TRIBUTARIOS POR CONCEPTOS Y CENTROS GESTORES
CUADRO 4.1. MES.
(En miles de euros)

	I.V.A.			I.ESPECIALES			TRÁFICO EXTERIOR			TOTAL CAPITULO II		
	Recaudación		% [^]	Recaudación		% [^]	Recaudación		% [^]	Recaudación		% [^]
	AÑO 2012	AÑO 2011		AÑO 2012	AÑO 2011		AÑO 2012	AÑO 2011		AÑO 2012	AÑO 2011	
BARCELONA	1.257.016	1.454.771	-13,6	88.557	72.582	22,0	42.326	49.650	-14,8	1.413.958	1.603.948	-11,8
GERONA	67.451	95.026	-29,0	2.827	2.802	0,9	175	158	10,8	70.454	97.986	-28,1
LÉRIDA	25.119	38.134	-34,1	-417	-430	---	19	1	---	24.721	37.741	-34,5
TARRAGONA	61.129	111.149	-45,0	1.834	1.016	80,5	2.437	4.032	-39,6	65.400	116.200	-43,7
TOTAL CATALUÑA	1.410.715	1.699.080	-17,0	92.801	75.970	22,2	44.957	53.841	-16,5	1.574.533	1.855.875	-15,2
BADAJOS	34.450	30.684	12,3	-527	-472	---	52	11	372,7	33.983	30.232	12,4
CÁCERES	14.474	24.290	-40,4	-101	-139	---	0	41	---	14.373	24.192	-40,6
TOTAL EXTREMADURA	48.924	54.974	-11,0	-628	-611	---	52	52	---	48.356	54.424	-11,1
LA CORUÑA	127.617	130.492	-2,2	1.103	1.344	-17,9	2.199	2.705	-18,7	130.960	134.599	-2,7
LUGO	21.424	29.450	-27,3	1.243	72	---	1	3	-66,7	22.668	29.525	-23,2
ORENSE	19.179	21.812	-12,1	108	-87	---	243	267	-9,0	19.530	21.992	-11,2
PONTEVEDRA	38.769	53.041	-26,9	645	75	---	806	679	18,7	40.220	53.795	-25,2
VIGO	54.239	37.009	46,6	6	-14	---	3.123	2.821	10,7	57.533	39.978	43,9
TOTAL GALICIA	261.228	271.804	-3,9	3.105	1.390	123,4	6.372	6.475	-1,6	270.911	279.889	-3,2
MADRID	2.710.873	2.609.831	3,9	1.324.635	1.518.074	-12,7	11.796	11.211	5,2	4.122.293	4.218.035	-2,3
TOTAL MADRID	2.710.873	2.609.831	3,9	1.324.635	1.518.074	-12,7	11.796	11.211	5,2	4.122.293	4.218.035	-2,3
MURCIA	33.468	51.525	-35,0	475	186	155,4	364	409	-11,0	34.326	52.130	-34,2
CARTAGENA	12.192	5.558	119,4	6.396	8.327	-23,2	545	733	-25,6	19.133	14.618	30,9
TOTAL MURCIA	45.660	57.083	-20,0	6.871	8.513	-19,3	909	1.142	-20,4	53.459	66.748	-19,9
NAVARRA	-180	-10.614	---	201	251	-19,9	135	162	-16,7	217	-10.141	---
TOTAL NAVARRA	-180	-10.614	---	201	251	-19,9	135	162	-16,7	217	-10.141	---
ÁLAVA	-193.217	-181.606	---	23.441	-118	---	441	399	10,5	-169.335	-181.325	---
GUIPÚZCOA	8.892	-7.943	---	41	50	-18,0	574	544	5,5	9.507	-7.348	---
VIZCAYA	103.863	130.086	-20,2	27.501	27.203	1,1	3.978	4.942	-19,5	137.161	163.938	-16,3
TOTAL PAÍS VASCO	-80.462	-59.463	---	50.983	27.135	87,9	4.993	5.885	-15,2	-22.667	-24.735	---
LA RIOJA	39.387	34.415	14,4	723	221	227,1	32	0	---	40.142	34.636	15,9
TOTAL LA RIOJA	39.387	34.415	14,4	723	221	227,1	32	0	---	40.142	34.636	15,9
ALICANTE	106.528	128.795	-17,3	1.489	412	261,4	3.390	3.779	-10,3	111.954	133.550	-16,2
CASTELLÓN	14.776	40.086	-63,1	402	366	9,8	162	270	-40,0	15.350	40.732	-62,3
VALENCIA	254.081	276.199	-8,0	17.419	15.111	15,3	21.926	21.429	2,3	293.724	313.049	-6,2
TOTAL VALENCIA	375.385	445.080	-15,7	19.310	15.889	21,5	25.478	25.478	---	421.028	487.331	-13,6
CEUTA	333	258	29,1	113	120	-5,8	0	0	---	548	592	-7,4
MELILLA	162	37	337,8	120	134	-10,4	0	0	---	473	457	3,5
TOTAL DELEGACIONES	5.953.335	6.336.020	-6,0	1.561.979	1.706.640	-8,5	107.946	117.633	-8,2	7.739.627	8.281.699	-6,5
SERVICIOS CENTRALES	-13.634.430	-2.010.782	---	-3.631.754	-1.053.501	---	0	0	---	-17.266.181	-3.064.262	---
SS.CC. (ESTADO) (+)	311	7	---	0	0	---				314	28	---
SS.CC. (CC.AA.) (-)	13.636.565	1.969.686	---	3.629.862	1.035.378	250,6				17.266.427	3.005.064	474,6
SS.CC. (CC.LL.) (-)	-1.824	41.103	---	1.892	18.123	-89,6				68	59.226	-99,9
INGRESOS TRIBUTARIOS DEL ESTADO	-7.681.095	4.325.238	---	-2.069.775	653.139	---	107.946	117.633	-8,2	-9.526.554	5.217.437	---
INGRESOS TRIBUTARIOS TOTALES	5.953.646	6.336.027	-6,0	1.561.979	1.706.640	-8,5	107.946	117.633	-8,2	7.739.941	8.281.727	-6,5



PERIODO : JULIO DE 2012						
4. INGRESOS TRIBUTARIOS POR CONCEPTOS Y CENTROS GESTORES						
CUADRO 4.1. MES.						
(En miles de euros)						
	TOTAL CAPITULO III			TOTAL GENERAL		
	Recaudación			Recaudación		
	AÑO 2012	AÑO 2011	%^	AÑO 2012	AÑO 2011	%^
ALMERÍA	2.824	1.372	105,8	82.165	94.510	-13,1
CÁDIZ	1.778	1.295	37,3	169.774	186.415	-8,9
CÓRDOBA	1.320	1.257	5,0	123.748	136.530	-9,4
GRANADA	1.582	1.197	32,2	159.268	165.550	-3,8
HUELVA	847	1.041	-18,6	72.770	81.805	-11,0
JAÉN	1.006	660	52,4	90.635	94.232	-3,8
MÁLAGA	4.112	3.659	12,4	329.564	319.230	3,2
SEVILLA	4.013	3.027	32,6	644.006	653.168	-1,4
JERÉZ DE LA FRA.	830	433	91,7	38.880	33.477	16,1
TOTAL ANDALUCÍA	18.312	13.941	31,4	1.710.810	1.764.917	-3,1
HUESCA	656	352	86,4	55.484	63.501	-12,6
TERUEL	319	166	92,2	24.944	30.786	-19,0
ZARAGOZA	3.231	2.048	57,8	425.544	394.400	7,9
TOTAL ARAGÓN	4.206	2.566	63,9	505.972	488.687	3,5
OVIEDO	1.544	1.309	18,0	187.405	242.804	-22,8
GIJÓN	540	590	-8,5	113.847	133.011	-14,4
TOTAL ASTURIAS	2.084	1.899	9,7	301.252	375.815	-19,8
BALEARES	3.217	2.647	21,5	456.287	407.969	11,8
TOTAL BALEARES	3.217	2.647	21,5	456.287	407.969	11,8
LAS PALMAS	2.934	1.336	119,6	206.022	185.402	11,1
STA. CRUZ TENERIFE	1.263	1.267	-0,3	143.173	120.483	18,8
TOTAL CANARIAS	4.197	2.603	61,2	349.195	305.885	14,2
CANTABRIA	4.764	2.048	132,6	244.748	217.406	12,6
TOTAL CANTABRIA	4.764	2.048	132,6	244.748	217.406	12,6
ALBACETE	1.199	442	171,3	80.925	73.442	10,2
CIUDAD REAL	1.158	812	42,6	76.212	79.284	-3,9
CUENCA	842	510	65,1	33.184	39.336	-15,6
GUADALAJARA	721	448	60,9	71.527	51.507	38,9
TOLEDO	1.437	860	67,1	197.024	195.538	0,8
TOTAL CASTILLA-LA MANCHA	5.357	3.072	74,4	458.872	439.107	4,5
ÁVILA	229	973	-76,5	27.076	33.022	-18,0
BURGOS	1.110	735	51,0	108.819	123.069	-11,6
LEÓN	859	791	8,6	103.677	117.762	-12,0
PALENCIA	308	172	79,1	40.646	42.213	-3,7
SALAMANCA	634	751	-15,6	75.526	75.278	0,3
SEGOVIA	140	190	-26,3	41.474	38.681	7,2
SORIA	227	148	53,4	26.794	26.852	-0,2
VALLADOLID	14.399	710	---	201.197	187.327	7,4
ZAMORA	260	251	3,6	30.489	29.591	3,0
TOTAL CASTILLA Y LEÓN	18.166	4.721	284,8	655.698	673.795	-2,7



PERIODO : JULIO DE 2012						
4. INGRESOS TRIBUTARIOS POR CONCEPTOS Y CENTROS GESTORES						
CUADRO 4.1. MES.						
(En miles de euros)						
	TOTAL CAPITULO III			TOTAL GENERAL		
	Recaudación		% [^]	Recaudación		% [^]
	AÑO 2012	AÑO 2011		AÑO 2012	AÑO 2011	
BARCELONA	20.775	29.053	-28,5	3.849.641	3.984.792	-3,4
GERONA	1.571	1.150	36,6	248.932	273.984	-9,1
LÉRIDA	836	863	-3,1	113.774	129.599	-12,2
TARRAGONA	1.609	944	70,4	203.975	259.688	-21,5
TOTAL CATALUÑA	24.791	32.010	-22,6	4.416.322	4.648.063	-5,0
BADAJOS	1.590	967	64,4	142.282	140.275	1,4
CÁCERES	649	483	34,4	53.494	69.637	-23,2
TOTAL EXTREMADURA	2.239	1.450	54,4	195.776	209.912	-6,7
LA CORUÑA	3.136	2.309	35,8	427.230	431.630	-1,0
LUGO	425	417	1,9	71.731	81.674	-12,2
ORENSE	542	614	-11,7	63.908	67.057	-4,7
PONTEVEDRA	1.088	1.178	-7,6	107.470	126.870	-15,3
VIGO	1.165	1.547	-24,7	139.168	133.285	4,4
TOTAL GALICIA	6.356	6.065	4,8	809.507	840.516	-3,7
MADRID	37.234	32.355	15,1	8.687.431	8.426.508	3,1
TOTAL MADRID	37.234	32.355	15,1	8.687.431	8.426.508	3,1
MURCIA	2.555	2.008	27,2	229.002	245.815	-6,8
CARTAGENA	738	670	10,1	60.156	55.155	9,1
TOTAL MURCIA	3.293	2.678	23,0	289.158	300.970	-3,9
NAVARRA	181	145	24,8	13.380	3.451	287,7
TOTAL NAVARRA	181	145	24,8	13.380	3.451	287,7
ÁLAVA	166	107	55,1	-161.711	-174.182	---
GUIPÚZCOA	240	159	50,9	20.873	7.326	184,9
VIZCAYA	1.759	1.674	5,1	236.488	308.631	-23,4
TOTAL PAÍS VASCO	2.165	1.940	11,6	95.650	141.775	-32,5
LA RIOJA	1.311	509	157,6	116.151	108.669	6,9
TOTAL LA RIOJA	1.311	509	157,6	116.151	108.669	6,9
ALICANTE	5.351	3.021	77,1	372.140	392.668	-5,2
CASTELLÓN	1.193	1.440	-17,2	133.622	147.073	-9,1
VALENCIA	5.279	3.582	47,4	872.443	851.937	2,4
TOTAL VALENCIA	11.823	8.043	47,0	1.378.205	1.391.678	-1,0
CEUTA	476	586	-18,8	9.475	8.911	6,3
MELILLA	304	370	-17,8	9.308	8.355	11,4
TOTAL DELEGACIONES	150.476	119.648	25,8	20.703.197	20.762.389	-0,3
SERVICIOS CENTRALES	13.390	11.032	21,4	-28.433.487	-5.884.472	---
SS.CC. (ESTADO) (+)				1.934.319	266.681	---
SS.CC. (CC.AA.) (-)				30.311.933	6.026.850	402,9
SS.CC. (CC.LL.) (-)				55.873	124.303	-55,1
INGRESOS TRIBUTARIOS DEL ESTADO	163.866	130.680	25,4	-7.730.290	14.877.917	---
INGRESOS TRIBUTARIOS TOTALES	163.866	130.680	25,4	22.637.516	21.029.070	7,6



4. INGRESOS TRIBUTARIOS POR CONCEPTOS Y CENTROS GESTORES

CUADRO 4.2. ACUMULADO.

(En miles de euros)

	I.R.P.F.			I.s/SOCIEDADES			I.R.N.R.			TOTAL CAPITULO I		
	Recaudación		% [^]	Recaudación		% [^]	Recaudación		% [^]	Recaudación		% [^]
	AÑO 2012	AÑO 2011		AÑO 2012	AÑO 2011		AÑO 2012	AÑO 2011		AÑO 2012	AÑO 2011	
ALMERÍA	227.509	215.591	5,5	45.833	41.022	11,7	3.779	2.417	56,4	277.699	259.489	7,0
CÁDIZ	188.609	173.075	9,0	16.829	1.877	---	2.966	2.893	2,5	209.132	178.024	17,5
CÓRDOBA	209.904	207.106	1,4	26.382	13.855	90,4	564	532	6,0	237.034	221.479	7,0
GRANADA	236.353	259.768	-9,0	29.529	26.351	12,1	2.263	2.962	-23,6	268.692	289.465	-7,2
HUELVA	104.336	103.859	0,5	20.140	11.116	81,2	958	987	-2,9	125.468	115.976	8,2
JAÉN	134.763	129.907	3,7	9.324	13.614	-31,5	536	840	-36,2	144.634	144.378	0,2
MÁLAGA	523.984	501.219	4,5	73.932	58.973	25,4	23.253	16.569	40,3	628.311	583.946	7,6
SEVILLA	1.778.646	1.860.246	-4,4	81.124	94.121	-13,8	11.527	16.383	-29,6	1.871.448	1.970.971	-5,0
JERÉZ DE LA FRA.	36.580	46.750	-21,8	23.020	6.989	229,4	181	258	-29,8	59.781	53.997	10,7
TOTAL ANDALUCÍA	3.440.684	3.497.521	-1,6	326.113	267.918	21,7	46.027	43.841	5,0	3.822.199	3.817.725	0,1
HUESCA	87.632	97.510	-10,1	9.167	10.232	-10,4	89	1	---	97.386	108.030	-9,9
TERUEL	47.943	50.224	-4,5	2.631	4.450	-40,9	360	260	38,5	50.948	54.940	-7,3
ZARAGOZA	948.937	927.744	2,3	109.325	98.679	10,8	5.026	4.006	25,5	1.064.710	1.030.716	3,3
TOTAL ARAGÓN	1.084.512	1.075.478	0,8	121.123	113.361	6,8	5.475	4.267	28,3	1.213.044	1.193.686	1,6
OVIEDO	516.761	537.275	-3,8	-14.556	109.590	---	4.181	6.041	-30,8	506.828	653.511	-22,4
GIJÓN	133.590	128.898	3,6	23.116	12.942	78,6	1.415	936	51,2	158.590	142.951	10,9
TOTAL ASTURIAS	650.351	666.173	-2,4	8.560	122.532	-93,0	5.596	6.977	-19,8	665.418	796.462	-16,5
BALEARES	845.790	799.778	5,8	78.853	73.139	7,8	28.978	23.049	25,7	960.358	902.644	6,4
TOTAL BALEARES	845.790	799.778	5,8	78.853	73.139	7,8	28.978	23.049	25,7	960.358	902.644	6,4
LAS PALMAS	644.129	632.363	1,9	43.077	36.370	18,4	9.684	42.741	-77,3	697.996	712.831	-2,1
STA.CRUZ TENERIFE	296.906	312.227	-4,9	24.641	56.456	-56,4	8.237	7.873	4,6	333.458	379.052	-12,0
TOTAL CANARIAS	941.035	944.590	-0,4	67.718	92.826	-27,0	17.921	50.614	-64,6	1.031.454	1.091.883	-5,5
CANTABRIA	765.706	875.270	-12,5	101.999	136.599	-25,3	52.985	194.582	-72,8	921.335	1.206.578	-23,6
TOTAL CANTABRIA	765.706	875.270	-12,5	101.999	136.599	-25,3	52.985	194.582	-72,8	921.335	1.206.578	-23,6
ALBACETE	101.630	111.190	-8,6	15.210	13.630	11,6	685	891	-23,1	117.537	125.768	-6,5
CIUDAD REAL	103.405	114.238	-9,5	12.834	12.133	5,8	-123	226	---	116.150	126.597	-8,3
CUENCA	76.318	87.169	-12,4	16.149	14.006	15,3	140	163	-14,1	92.611	101.338	-8,6
GUADALAJARA	52.539	51.014	3,0	6.708	5.027	33,4	453	598	-24,2	59.700	56.646	5,4
TOLEDO	485.481	493.504	-1,6	24.439	17.894	36,6	790	872	-9,4	510.714	512.327	-0,3
TOTAL CASTILLA-LA MANCHA	819.373	857.115	-4,4	75.340	62.690	20,2	1.945	2.750	-29,3	896.712	922.676	-2,8
ÁVILA	36.115	46.162	-21,8	1.946	5.573	-65,1	56	114	-50,9	38.125	51.862	-26,5
BURGOS	206.863	220.242	-6,1	18.261	17.724	3,0	1.053	1.878	-43,9	226.189	239.933	-5,7
LEÓN	150.355	225.548	-33,3	14.347	24.128	-40,5	403	590	-31,7	165.406	250.343	-33,9
PALENCIA	64.186	64.637	-0,7	8.675	9.771	-11,2	507	492	3,0	73.504	74.931	-1,9
SALAMANCA	132.656	133.901	-0,9	17.780	15.485	14,8	418	94	344,7	151.005	149.588	0,9
SEGOVIA	64.395	67.565	-4,7	10.323	11.891	-13,2	390	352	10,8	75.257	79.808	-5,7
SORIA	47.520	45.514	4,4	6.681	6.842	-2,4	237	438	-45,9	54.454	52.799	3,1
VALLADOLID	484.791	474.411	2,2	34.817	27.231	27,9	1.123	1.501	-25,2	520.776	503.302	3,5
ZAMORA	49.615	47.815	3,8	4.453	5.605	-20,6	66	91	-27,5	54.227	53.527	1,3
TOTAL CASTILLA Y LEÓN	1.236.496	1.325.795	-6,7	117.283	124.250	-5,6	4.253	5.550	-23,4	1.358.943	1.456.093	-6,7



4. INGRESOS TRIBUTARIOS POR CONCEPTOS Y CENTROS GESTORES

CUADRO 4.2. ACUMULADO.

(En miles de euros)

	I.R.P.F.			I.s/SOCIEDADES			I.R.N.R.			TOTAL CAPITULO I		
	Recaudación		% [^]	Recaudación		% [^]	Recaudación		% [^]	Recaudación		% [^]
	AÑO 2012	AÑO 2011		AÑO 2012	AÑO 2011		AÑO 2012	AÑO 2011		AÑO 2012	AÑO 2011	
BARCELONA	8.261.412	8.238.344	0,3	1.098.339	786.791	39,6	174.096	156.726	11,1	9.538.399	9.205.256	3,6
GERONA	425.176	424.336	0,2	36.577	32.424	12,8	8.342	8.992	-7,2	471.732	466.983	1,0
LÉRIDA	214.728	223.607	-4,0	21.012	11.212	87,4	1.474	1.382	6,7	238.154	236.280	0,8
TARRAGONA	360.855	367.012	-1,7	23.247	23.989	-3,1	9.186	4.071	125,6	393.944	395.236	-0,3
TOTAL CATALUÑA	9.262.171	9.253.299	0,1	1.179.175	854.416	38,0	193.098	171.171	12,8	10.642.229	10.303.755	3,3
BADAJOS	315.547	321.918	-2,0	19.794	20.238	-2,2	581	856	-32,1	335.961	342.983	-2,0
CÁCERES	61.024	77.410	-21,2	9.368	10.950	-14,4	95	112	-15,2	70.573	88.528	-20,3
TOTAL EXTREMADURA	376.571	399.328	-5,7	29.162	31.188	-6,5	676	968	-30,2	406.534	431.511	-5,8
LA CORUÑA	1.008.102	977.447	3,1	167.362	76.343	119,2	32.094	26.442	21,4	1.208.314	1.080.415	11,8
LUGO	114.711	112.405	2,1	13.279	13.817	-3,9	434	564	-23,0	128.425	126.844	1,2
ORENSE	112.252	110.482	1,6	12.906	14.167	-8,9	1.009	1.024	-1,5	126.550	125.831	0,6
PONTEVEDRA	144.738	151.599	-4,5	14.876	16.520	-10,0	687	771	-10,9	160.530	169.087	-5,1
VIGO	252.919	260.672	-3,0	3.982	10.272	-61,2	2.465	9.866	-75,0	259.381	281.133	-7,7
TOTAL GALICIA	1.632.722	1.612.605	1,2	212.405	131.119	62,0	36.689	38.667	-5,1	1.883.200	1.783.310	5,6
MADRID	17.213.936	16.208.080	6,2	2.148.253	2.117.437	1,5	590.392	628.528	-6,1	19.974.565	18.975.567	5,3
TOTAL MADRID	17.213.936	16.208.080	6,2	2.148.253	2.117.437	1,5	590.392	628.528	-6,1	19.974.565	18.975.567	5,3
MURCIA	522.702	570.361	-8,4	55.957	61.146	-8,5	3.032	3.392	-10,6	581.966	635.283	-8,4
CARTAGENA	84.477	86.656	-2,5	32.497	10.696	203,8	1.578	1.128	39,9	118.994	98.738	20,5
TOTAL MURCIA	607.179	657.017	-7,6	88.454	71.842	23,1	4.610	4.520	2,0	700.960	734.021	-4,5
NAVARRA	61.605	66.706	-7,6	-2.339	-9.740	---	2.849	2.464	15,6	62.294	59.428	4,8
TOTAL NAVARRA	61.605	66.706	-7,6	-2.339	-9.740	---	2.849	2.464	15,6	62.294	59.428	4,8
ÁLAVA	39.279	39.968	-1,7	1.725	558	209,1	1.376	1.164	18,2	42.408	41.717	1,7
GUIPÚZCOA	67.770	77.389	-12,4	2.974	6.457	-53,9	180	151	19,2	71.038	83.848	-15,3
VIZCAYA	800.769	761.396	5,2	53.551	160.275	-66,6	13.083	12.206	7,2	867.440	933.925	-7,1
TOTAL PAÍS VASCO	907.818	878.753	3,3	58.250	167.290	-65,2	14.639	13.521	8,3	980.886	1.059.490	-7,4
LA RIOJA	199.105	204.789	-2,8	33.666	23.644	42,4	1.225	581	110,8	234.188	229.017	2,3
TOTAL LA RIOJA	199.105	204.789	-2,8	33.666	23.644	42,4	1.225	581	110,8	234.188	229.017	2,3
ALICANTE	612.442	636.910	-3,8	91.605	98.475	-7,0	15.477	19.425	-20,3	724.741	760.366	-4,7
CASTELLÓN	315.828	309.015	2,2	35.233	65.264	-46,0	5.772	6.325	-8,7	356.945	380.682	-6,2
VALENCIA	2.048.626	2.010.880	1,9	193.570	192.256	0,7	14.288	18.449	-22,6	2.257.588	2.223.341	1,5
TOTAL VALENCIA	2.976.896	2.956.805	0,7	320.408	355.995	-10,0	35.537	44.199	-19,6	3.339.274	3.364.389	-0,7
CEUTA	14.629	15.383	-4,9	2.786	2.866	-2,8	1.347	1.670	-19,3	20.562	20.746	-0,9
MELILLA	11.001	9.962	10,4	2.008	2.211	-9,2	1.439	1.409	2,1	15.759	13.767	14,5
TOTAL DELEGACIONES	43.047.580	42.304.447	1,8	4.969.217	4.741.583	4,8	1.045.681	1.239.328	-15,6	49.129.914	48.362.748	1,6
SERVICIOS CENTRALES	-28.580.915	-19.891.232	---	917.262	22.398	---	731.999	12.226	---	-26.881.229	-19.856.608	---
SS.CC. (ESTADO) (+)	1.954.784	1.716.797	13,9							3.654.470	1.751.421	108,7
SS.CC. (CC.AA.) (-)	30.097.997	21.152.498	42,3							30.097.997	21.152.498	42,3
SS.CC. (CC.LL.) (-)	437.702	455.531	-3,9							437.702	455.531	-3,9
INGRESOS TRIBUTARIOS DEL ESTADO	14.466.665	22.413.215	-35,5	5.886.479	4.763.981	23,6	1.777.680	1.251.554	42,0	22.248.685	28.506.140	-22,0
INGRESOS TRIBUTARIOS TOTALES	45.002.364	44.021.244	2,2	5.886.479	4.763.981	23,6	1.777.680	1.251.554	42,0	52.784.384	50.114.169	5,3



4. INGRESOS TRIBUTARIOS POR CONCEPTOS Y CENTROS GESTORES
CUADRO 4.2. ACUMULADO.
(En miles de euros)

	I.V.A.			I.ESPECIALES			TRÁFICO EXTERIOR			TOTAL CAPITULO II		
	Recaudación		% [^]	Recaudación		% [^]	Recaudación		% [^]	Recaudación		% [^]
	AÑO 2012	AÑO 2011		AÑO 2012	AÑO 2011		AÑO 2012	AÑO 2011		AÑO 2012	AÑO 2011	
ALMERÍA	-18.834	-21.424	---	2.006	2.066	-2,9	683	225	203,6	-15.058	-18.341	---
CÁDIZ	417.305	442.227	-5,6	48.243	45.452	6,1	54.887	34.389	59,6	520.453	522.085	-0,3
CÓRDOBA	104.766	183.150	-42,8	4.184	3.818	9,6	24	11	118,2	109.066	187.418	-41,8
GRANADA	116.971	162.072	-27,8	68.737	80.834	-15,0	116	56	107,1	185.964	243.077	-23,5
HUELVA	71.818	74.669	-3,8	56.825	61.031	-6,9	1.732	618	180,3	130.375	136.318	-4,4
JAÉN	71.989	81.955	-12,2	-1.367	-1.168	---	62	61	1,6	70.684	80.848	-12,6
MÁLAGA	382.377	352.867	8,4	57.206	61.199	-6,5	5.643	5.609	0,6	447.534	422.172	6,0
SEVILLA	495.262	568.419	-12,9	43.735	42.669	2,5	1.652	2.467	-33,0	551.215	623.258	-11,6
JERÉZ DE LA FRA.	50.197	49.751	0,9	8.829	8.106	8,9	1	11	-90,9	59.027	57.868	2,0
TOTAL ANDALUCÍA	1.691.851	1.893.686	-10,7	288.398	304.007	-5,1	64.800	43.447	49,1	2.059.260	2.254.703	-8,7
HUESCA	50.194	63.190	-20,6	-944	-353	---	-3	1	---	49.247	62.848	-21,6
TERUEL	30.613	30.242	1,2	-864	-1.125	---	0	0	---	29.746	29.121	2,1
ZARAGOZA	538.231	575.456	-6,5	-885	-1.585	---	36.839	30.692	20,0	577.174	607.195	-4,9
TOTAL ARAGÓN	619.038	668.888	-7,5	-2.693	-3.063	---	36.836	30.693	20,0	656.167	699.164	-6,1
OVIEDO	260.653	372.753	-30,1	50.111	54.027	-7,2	174	105	65,7	311.049	426.992	-27,2
GIJÓN	254.244	293.237	-13,3	25.744	34.007	-24,3	1.652	2.173	-24,0	281.640	329.417	-14,5
TOTAL ASTURIAS	514.897	665.990	-22,7	75.855	88.034	-13,8	1.826	2.278	-19,8	592.689	756.409	-21,6
BALEARES	355.858	369.249	-3,6	4.406	4.661	-5,5	529	1.269	-58,3	421.798	440.149	-4,2
TOTAL BALEARES	355.858	369.249	-3,6	4.406	4.661	-5,5	529	1.269	-58,3	421.798	440.149	-4,2
LAS PALMAS	8.391	5.007	67,6	15.831	15.814	0,1	4.596	5.225	-12,0	28.825	26.056	10,6
STA.CRUZ TENERIFE	122.910	-177	---	7.923	8.332	-4,9	3.418	4.243	-19,4	135.577	13.789	---
TOTAL CANARIAS	131.301	4.830	---	23.754	24.146	-1,6	8.014	9.468	-15,4	164.402	39.845	312,6
CANTABRIA	205.965	209.870	-1,9	18.609	19.675	-5,4	1.525	3.277	-53,5	226.168	232.899	-2,9
TOTAL CANTABRIA	205.965	209.870	-1,9	18.609	19.675	-5,4	1.525	3.277	-53,5	226.168	232.899	-2,9
ALBACETE	110.622	99.362	11,3	3.972	4.120	-3,6	132	3	---	114.726	103.485	10,9
CIUDAD REAL	80.323	87.727	-8,4	-767	-1.239	---	94	173	-45,7	79.650	86.662	-8,1
CUENCA	17.327	27.473	-36,9	-3.568	-2.614	---	15	0	---	13.877	25.017	-44,5
GUADALAJARA	99.348	99.425	-0,1	107.761	71.106	51,5	5.351	6.623	-19,2	212.460	177.154	19,9
TOLEDO	153.345	162.327	-5,5	7.390	7.417	-0,4	1.592	1.176	35,4	163.366	172.033	-5,0
TOTAL CASTILLA-LA MANCHA	460.965	476.314	-3,2	114.788	78.790	45,7	7.184	7.975	-9,9	584.079	564.351	3,5
ÁVILA	21.627	21.090	2,5	-1.275	-1.110	---	0	0	---	20.352	19.980	1,9
BURGOS	130.944	172.571	-24,1	14.496	17.661	-17,9	1.047	2.904	-63,9	146.514	193.152	-24,1
LEÓN	105.983	124.627	-15,0	-2.046	131	---	34	149	-77,2	104.112	125.063	-16,8
PALENCIA	35.237	47.088	-25,2	-2.740	-2.122	---	-13	0	---	32.484	44.966	-27,8
SALAMANCA	76.284	86.369	-11,7	-1.170	-2.276	---	1.110	1.829	-39,3	76.224	85.922	-11,3
SEGOVIA	37.601	47.509	-20,9	9.246	9.064	2,0	0	0	---	46.847	56.573	-17,2
SORIA	30.392	32.812	-7,4	-1.529	-1.747	---	0	0	---	28.863	31.065	-7,1
VALLADOLID	95.934	134.304	-28,6	-3.693	-2.681	---	5.201	1.981	162,5	97.443	133.605	-27,1
ZAMORA	27.296	30.786	-11,3	185	1.283	-85,6	0	0	---	27.484	32.069	-14,3
TOTAL CASTILLA Y LEÓN	561.298	697.156	-19,5	11.474	18.203	-37,0	7.379	6.863	7,5	580.323	722.395	-19,7



4. INGRESOS TRIBUTARIOS POR CONCEPTOS Y CENTROS GESTORES
CUADRO 4.2. ACUMULADO.
 (En miles de euros)

	I.V.A.			I.ESPECIALES			TRÁFICO EXTERIOR			TOTAL CAPITULO II		
	Recaudación		% [^]	Recaudación		% [^]	Recaudación		% [^]	Recaudación		% [^]
	AÑO 2012	AÑO 2011		AÑO 2012	AÑO 2011		AÑO 2012	AÑO 2011		AÑO 2012	AÑO 2011	
BARCELONA	6.092.793	7.067.015	-13,8	587.436	513.277	14,4	302.961	348.209	-13,0	7.164.250	8.114.407	-11,7
GERONA	275.812	346.625	-20,4	21.760	27.882	-22,0	1.205	1.241	-2,9	298.784	375.751	-20,5
LÉRIDA	76.488	99.447	-23,1	6.845	5.621	21,8	88	-33	---	83.421	105.071	-20,6
TARRAGONA	387.369	506.122	-23,5	12.248	11.124	10,1	16.841	20.278	-16,9	416.485	537.571	-22,5
TOTAL CATALUÑA	6.832.462	8.019.209	-14,8	628.289	557.904	12,6	321.095	369.695	-13,1	7.962.940	9.132.800	-12,8
BADAJOS	44.137	85.671	-48,5	-2.551	-1.988	---	181	114	58,8	41.819	83.851	-50,1
CÁCERES	83.446	80.834	3,2	-459	-466	---	160	252	-36,5	83.147	80.620	3,1
TOTAL EXTREMADURA	127.583	166.505	-23,4	-3.010	-2.454	---	341	366	-6,8	124.966	164.471	-24,0
LA CORUÑA	563.757	703.585	-19,9	9.483	9.641	-1,6	12.301	17.105	-28,1	585.904	730.699	-19,8
LUGO	129.996	114.938	13,1	7.978	5.833	36,8	30	74	-59,5	138.004	120.845	14,2
ORENSE	79.561	115.044	-30,8	3.281	3.460	-5,2	2.522	1.959	28,7	85.364	120.463	-29,1
PONTEVEDRA	158.228	200.961	-21,3	3.482	2.518	38,3	6.182	3.195	93,5	167.892	206.674	-18,8
VIGO	224.741	244.238	-8,0	314	-344	---	18.387	20.755	-11,4	244.645	265.957	-8,0
TOTAL GALICIA	1.156.283	1.378.766	-16,1	24.538	21.108	16,2	39.422	43.088	-8,5	1.221.809	1.444.638	-15,4
MADRID	14.643.813	15.236.989	-3,9	8.770.225	9.542.043	-8,1	78.078	85.340	-8,5	24.093.278	25.426.338	-5,2
TOTAL MADRID	14.643.813	15.236.989	-3,9	8.770.225	9.542.043	-8,1	78.078	85.340	-8,5	24.093.278	25.426.338	-5,2
MURCIA	141.208	157.341	-10,3	4.646	2.375	95,6	2.502	2.537	-1,4	148.531	162.440	-8,6
CARTAGENA	22.397	56.669	-60,5	45.603	56.892	-19,8	3.510	2.769	26,8	71.510	116.330	-38,5
TOTAL MURCIA	163.605	214.010	-23,6	50.249	59.267	-15,2	6.012	5.306	13,3	220.041	278.770	-21,1
NAVARRA	-186.022	-42.097	---	16.575	-794	---	960	3.782	-74,6	-168.092	-38.235	---
TOTAL NAVARRA	-186.022	-42.097	---	16.575	-794	---	960	3.782	-74,6	-168.092	-38.235	---
ÁLAVA	-374.981	-510.099	---	77.005	49.721	54,9	3.155	4.232	-25,4	-294.821	-456.146	---
GUIPÚZCOA	71.901	59.638	20,6	32	134	-76,1	4.265	3.656	16,7	76.199	63.429	20,1
VIZCAYA	841.844	924.916	-9,0	216.219	206.997	4,5	24.538	31.123	-21,2	1.096.766	1.176.471	-6,8
TOTAL PAÍS VASCO	538.764	474.455	13,6	293.256	256.852	14,2	31.958	39.011	-18,1	878.144	783.754	12,0
LA RIOJA	124.062	143.198	-13,4	4.519	2.760	63,7	194	53	266,0	128.784	146.021	-11,8
TOTAL LA RIOJA	124.062	143.198	-13,4	4.519	2.760	63,7	194	53	266,0	128.784	146.021	-11,8
ALICANTE	458.338	518.012	-11,5	10.673	7.933	34,5	31.880	38.305	-16,8	504.709	567.969	-11,1
CASTELLÓN	30.002	135.429	-77,8	4.806	5.848	-17,8	1.422	1.383	2,8	36.296	142.732	-74,6
VALENCIA	1.618.547	1.866.073	-13,3	115.053	122.135	-5,8	157.681	172.482	-8,6	1.893.618	2.162.995	-12,5
TOTAL VALENCIA	2.106.887	2.519.514	-16,4	130.532	135.916	-4,0	190.983	212.170	-10,0	2.434.623	2.873.696	-15,3
CEUTA	964	217	344,2	860	810	6,2	0	0	---	2.943	2.630	11,9
MELILLA	413	317	30,3	876	914	-4,2	0	0	---	2.518	2.898	-13,1
TOTAL DELEGACIONES	30.049.987	33.097.066	-9,2	10.451.500	11.108.779	-5,9	797.136	864.081	-7,7	42.186.840	45.927.696	-8,1
SERVICIOS CENTRALES	-25.144.269	-14.072.260	---	-9.926.100	-7.374.528	---	0	0	---	-35.070.338	-21.446.727	---
SS.CC. (ESTADO) (+)	4.084	3.266	25,0	0	0	---				4.115	3.327	23,7
SS.CC. (CC.AA.) (-)	24.818.721	13.787.806	80,0	9.815.829	7.247.654	35,4				34.634.550	21.035.460	64,6
SS.CC. (CC.LL.) (-)	329.632	287.720	14,6	110.271	126.874	-13,1				439.903	414.594	6,1
INGRESOS TRIBUTARIOS DEL ESTADO	4.905.718	19.024.806	-74,2	525.400	3.734.251	-85,9	797.136	864.081	-7,7	7.116.502	24.480.969	-70,9
INGRESOS TRIBUTARIOS TOTALES	30.054.071	33.100.332	-9,2	10.451.500	11.108.779	-5,9	797.136	864.081	-7,7	42.190.955	45.931.023	-8,1



PERIODO : ENERO/JULIO DE 2012						
4. INGRESOS TRIBUTARIOS POR CONCEPTOS Y CENTROS GESTORES						
CUADRO 4.2. ACUMULADO.						
(En miles de euros)						
	TOTAL CAPITULO III			TOTAL GENERAL		
	Recaudación		% [^]	Recaudación		% [^]
	AÑO 2012	AÑO 2011		AÑO 2012	AÑO 2011	
ALMERÍA	11.207	9.160	22,3	273.848	250.308	9,4
CÁDIZ	17.218	7.818	120,2	746.803	707.927	5,5
CÓRDOBA	9.274	8.208	13,0	355.374	417.105	-14,8
GRANADA	10.554	9.100	16,0	465.210	541.642	-14,1
HUELVA	5.681	5.285	7,5	261.524	257.579	1,5
JAÉN	5.661	4.598	23,1	220.979	229.824	-3,8
MÁLAGA	25.685	19.220	33,6	1.101.530	1.025.338	7,4
SEVILLA	23.555	23.392	0,7	2.446.218	2.617.621	-6,5
JERÉZ DE LA FRA.	3.248	3.029	7,2	122.056	114.894	6,2
TOTAL ANDALUCÍA	112.083	89.810	24,8	5.993.542	6.162.238	-2,7
HUESCA	2.447	2.548	-4,0	149.080	173.426	-14,0
TERUEL	1.062	819	29,7	81.756	84.880	-3,7
ZARAGOZA	13.637	15.997	-14,8	1.655.521	1.653.908	0,1
TOTAL ARAGÓN	17.146	19.364	-11,5	1.886.357	1.912.214	-1,4
OVIEDO	9.081	9.989	-9,1	826.958	1.090.492	-24,2
GIJÓN	3.431	4.101	-16,3	443.661	476.469	-6,9
TOTAL ASTURIAS	12.512	14.090	-11,2	1.270.619	1.566.961	-18,9
BALEARES	19.640	14.768	33,0	1.401.796	1.357.561	3,3
TOTAL BALEARES	19.640	14.768	33,0	1.401.796	1.357.561	3,3
LAS PALMAS	14.652	9.174	59,7	741.473	748.061	-0,9
STA. CRUZ TENERIFE	8.067	8.715	-7,4	477.102	401.556	18,8
TOTAL CANARIAS	22.719	17.889	27,0	1.218.575	1.149.617	6,0
CANTABRIA	18.145	16.837	7,8	1.165.648	1.456.314	-20,0
TOTAL CANTABRIA	18.145	16.837	7,8	1.165.648	1.456.314	-20,0
ALBACETE	4.342	2.443	77,7	236.605	231.696	2,1
CIUDAD REAL	5.318	5.437	-2,2	201.118	218.696	-8,0
CUENCA	3.229	3.275	-1,4	109.717	129.630	-15,4
GUADALAJARA	2.687	2.797	-3,9	274.847	236.597	16,2
TOLEDO	7.365	7.360	0,1	681.445	691.720	-1,5
TOTAL CASTILLA-LA MANCHA	22.941	21.312	7,6	1.503.732	1.508.339	-0,3
ÁVILA	1.238	2.399	-48,4	59.715	74.241	-19,6
BURGOS	4.482	4.578	-2,1	377.185	437.663	-13,8
LEÓN	4.610	5.454	-15,5	274.128	380.860	-28,0
PALENCIA	1.429	1.324	7,9	107.417	121.221	-11,4
SALAMANCA	4.223	3.918	7,8	231.452	239.428	-3,3
SEGOVIA	1.279	1.236	3,5	123.383	137.617	-10,3
SORIA	1.041	758	37,3	84.358	84.622	-0,3
VALLADOLID	28.435	6.122	364,5	646.654	643.029	0,6
ZAMORA	1.279	1.231	3,9	82.990	86.827	-4,4
TOTAL CASTILLA Y LEÓN	48.016	27.020	77,7	1.987.282	2.205.508	-9,9



PERIODO : ENERO/JULIO DE 2012						
4. INGRESOS TRIBUTARIOS POR CONCEPTOS Y CENTROS GESTORES						
CUADRO 4.2. ACUMULADO.						
(En miles de euros)						
	TOTAL CAPITULO III			TOTAL GENERAL		
	Recaudación		% [^]	Recaudación		% [^]
	AÑO 2012	AÑO 2011		AÑO 2012	AÑO 2011	
BARCELONA	144.480	129.463	11,6	16.847.129	17.449.126	-3,5
GERONA	8.119	8.008	1,4	778.635	850.742	-8,5
LÉRIDA	4.343	4.128	5,2	325.918	345.479	-5,7
TARRAGONA	8.132	7.697	5,7	818.561	940.504	-13,0
TOTAL CATALUÑA	165.074	149.296	10,6	18.770.243	19.585.851	-4,2
BADAJOS	6.002	5.090	17,9	383.782	431.924	-11,1
CÁCERES	3.204	3.109	3,1	156.924	172.257	-8,9
TOTAL EXTREMADURA	9.206	8.199	12,3	540.706	604.181	-10,5
LA CORUÑA	18.697	12.746	46,7	1.812.915	1.823.860	-0,6
LUGO	2.578	1.952	32,1	269.007	249.641	7,8
ORENSE	2.764	3.576	-22,7	214.678	249.870	-14,1
PONTEVEDRA	6.892	5.758	19,7	335.314	381.519	-12,1
VIGO	6.920	9.200	-24,8	510.946	556.290	-8,2
TOTAL GALICIA	37.851	33.232	13,9	3.142.860	3.261.180	-3,6
MADRID	264.630	387.279	-31,7	44.332.473	44.789.184	-1,0
TOTAL MADRID	264.630	387.279	-31,7	44.332.473	44.789.184	-1,0
MURCIA	12.080	12.782	-5,5	742.577	810.505	-8,4
CARTAGENA	4.497	3.325	35,2	195.001	218.393	-10,7
TOTAL MURCIA	16.577	16.107	2,9	937.578	1.028.898	-8,9
NAVARRA	2.701	5.338	-49,4	-103.097	26.531	---
TOTAL NAVARRA	2.701	5.338	-49,4	-103.097	26.531	---
ÁLAVA	968	867	11,6	-251.445	-413.562	---
GUIPÚZCOA	303	1.742	-82,6	147.540	149.019	-1,0
VIZCAYA	50.685	19.558	159,2	2.014.891	2.129.954	-5,4
TOTAL PAÍS VASCO	51.956	22.167	134,4	1.910.986	1.865.411	2,4
LA RIOJA	4.174	3.384	23,3	367.146	378.422	-3,0
TOTAL LA RIOJA	4.174	3.384	23,3	367.146	378.422	-3,0
ALICANTE	24.923	22.634	10,1	1.254.373	1.350.969	-7,2
CASTELLÓN	6.245	9.334	-33,1	399.486	532.748	-25,0
VALENCIA	32.733	33.702	-2,9	4.183.939	4.420.038	-5,3
TOTAL VALENCIA	63.901	65.670	-2,7	5.837.798	6.303.755	-7,4
CEUTA	2.660	2.892	-8,0	26.165	26.268	-0,4
MELILLA	1.261	1.527	-17,4	19.538	18.192	7,4
TOTAL DELEGACIONES	893.193	916.181	-2,5	92.209.947	95.206.625	-3,1
SERVICIOS CENTRALES	371.515	415.654	-10,6	-61.580.052	-40.887.681	---
SS.CC. (ESTADO) (+)				4.030.100	2.170.402	85,7
SS.CC. (CC.AA.) (-)				64.732.547	42.187.958	53,4
SS.CC. (CC.LL.) (-)				877.605	870.125	0,9
INGRESOS TRIBUTARIOS DEL ESTADO	1.264.708	1.331.835	-5,0	30.629.895	54.318.944	-43,6
INGRESOS TRIBUTARIOS TOTALES	1.264.708	1.331.835	-5,0	96.240.047	97.377.027	-1,2



III. GRÁFICOS



INGRESOS TRIBUTARIOS

GRÁFICO 1.1 Miles millones € y MM12

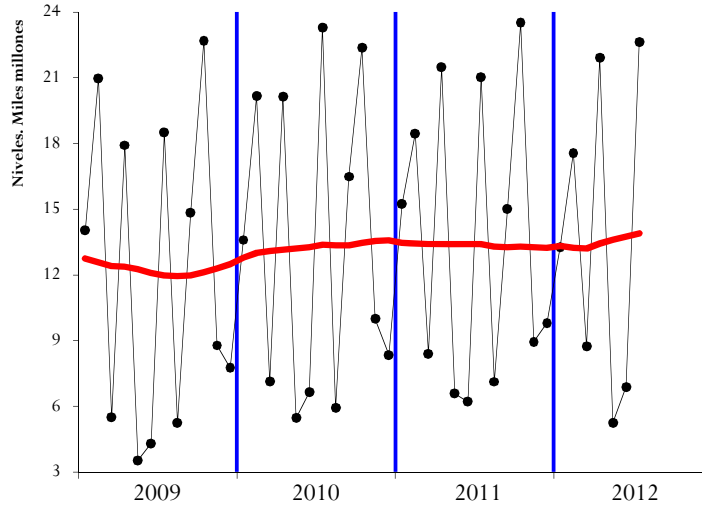


GRÁFICO 1.2 Tasas anuales y de la MM12

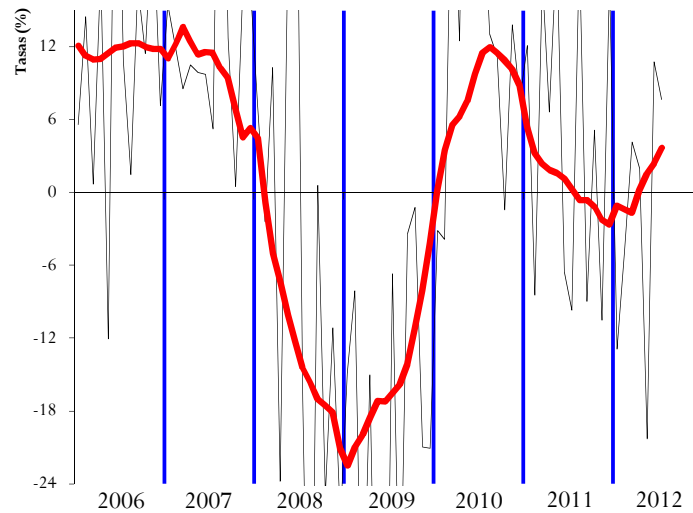
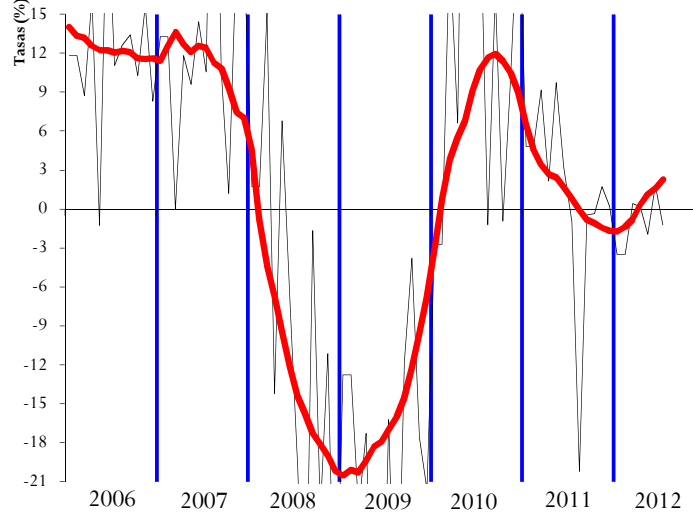


GRÁFICO 1.3 HOMOGÉNEOS: tasa anual y MM12





IRPF

SOCIEDADES

GRÁFICO 2.1 Miles millones € y MM12

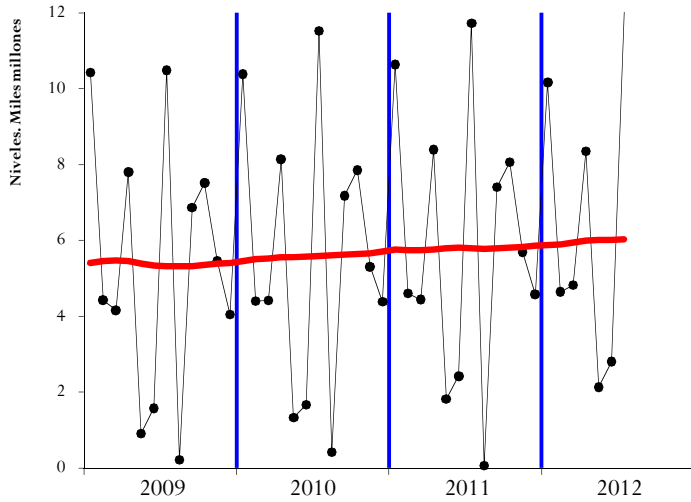


GRÁFICO 3.1 Miles millones € y MM12

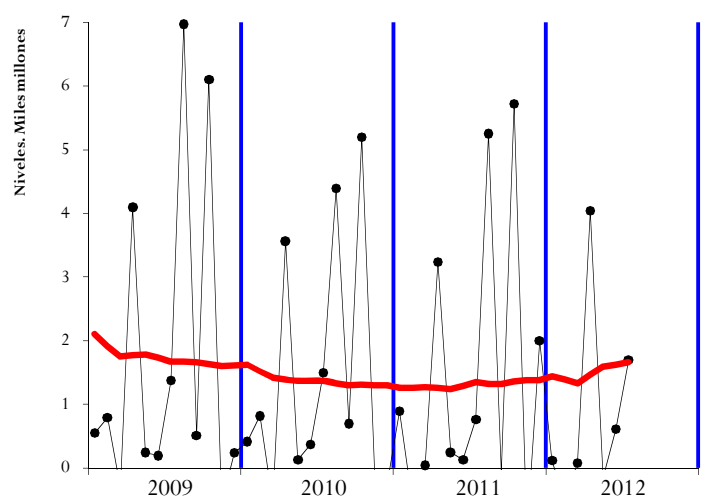


GRÁFICO 2.2 Tasas anuales y de la MM12

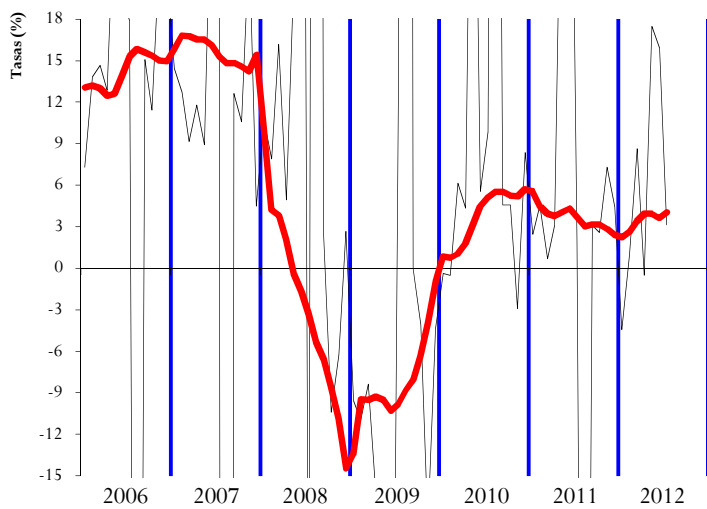


GRÁFICO 3.2 Tasas anuales y de la MM12

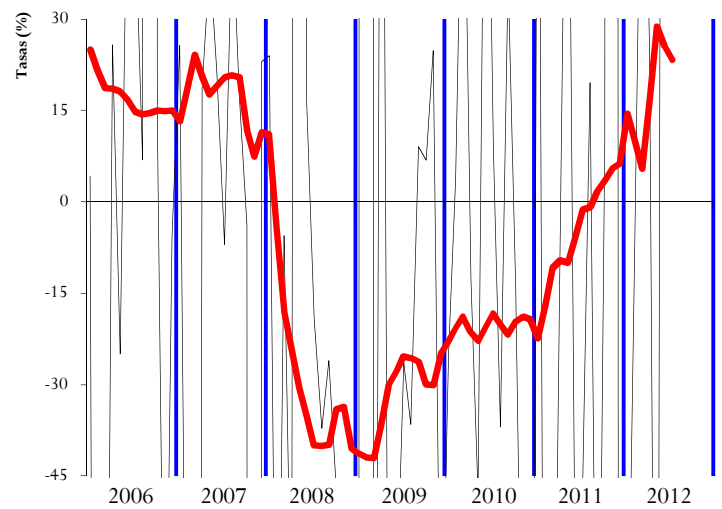


GRÁFICO 2.3 HOMOGÉNEOS: tasa anual y MM12

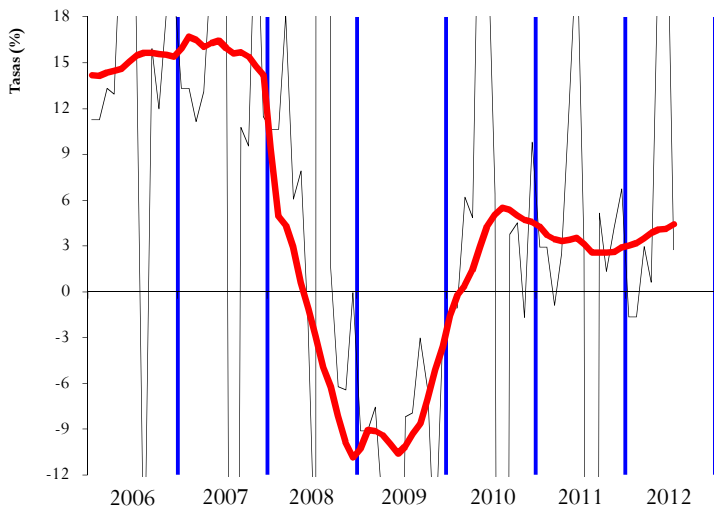
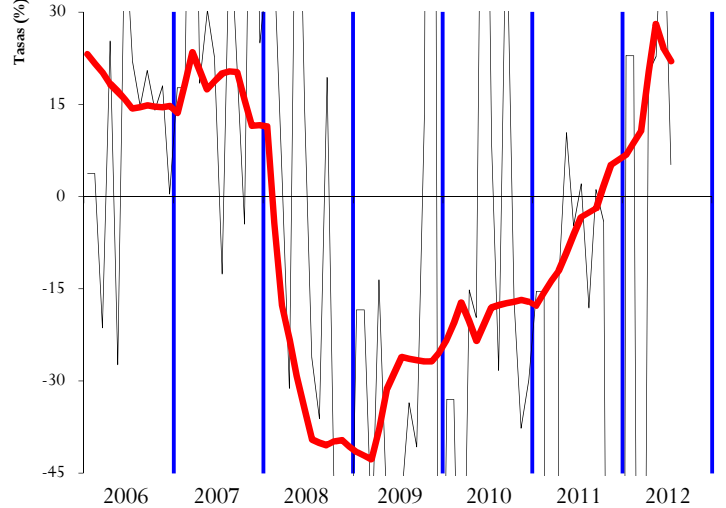


GRÁFICO 3.3 HOMOGÉNEOS: tasa anual y MM12





IVA

IMPUESTOS ESPECIALES

GRÁFICO 4.1 Miles millones € y MM12

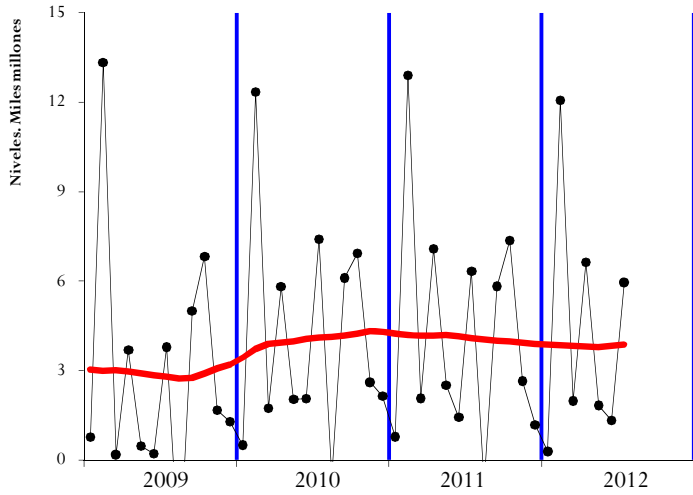


GRÁFICO 5.1 Millones € y MM12

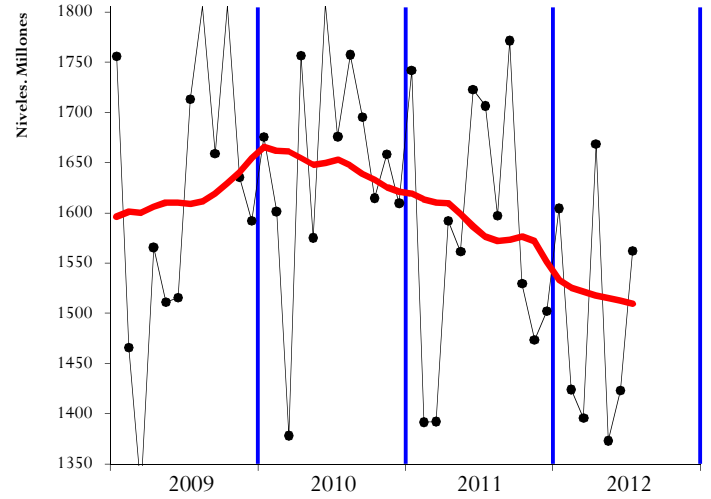


GRÁFICO 4.2 Tasas anuales y de la MM12

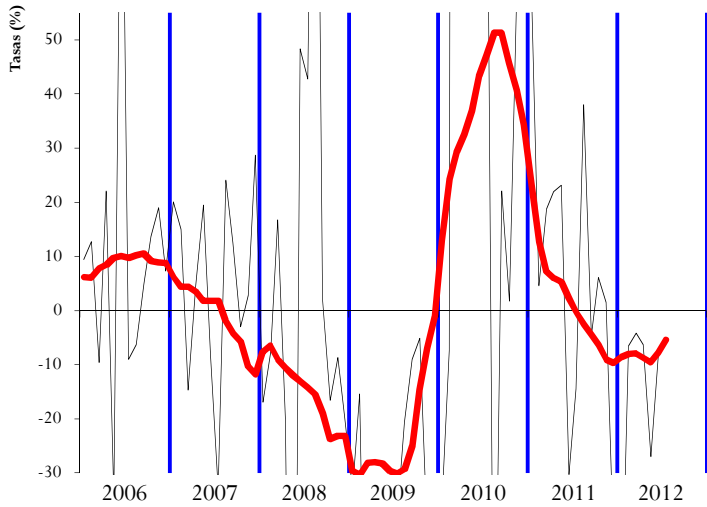


GRÁFICO 5.2 Tasas anuales y de la MM12

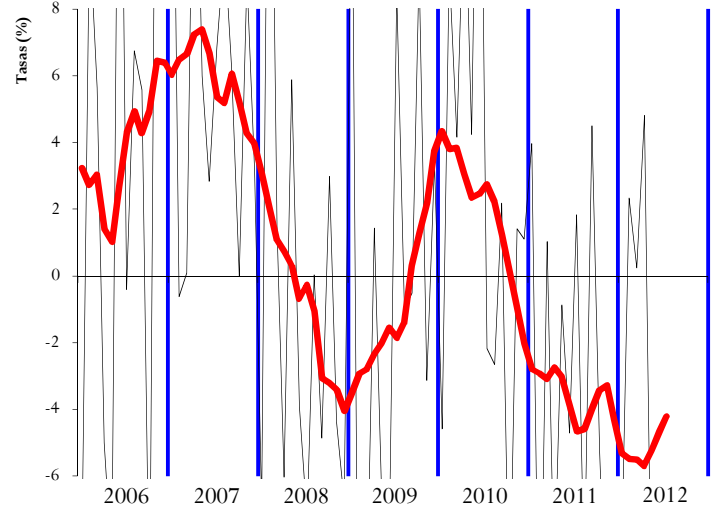


GRÁFICO 4.3 HOMOGÉNEOS: tasa anual y MM12

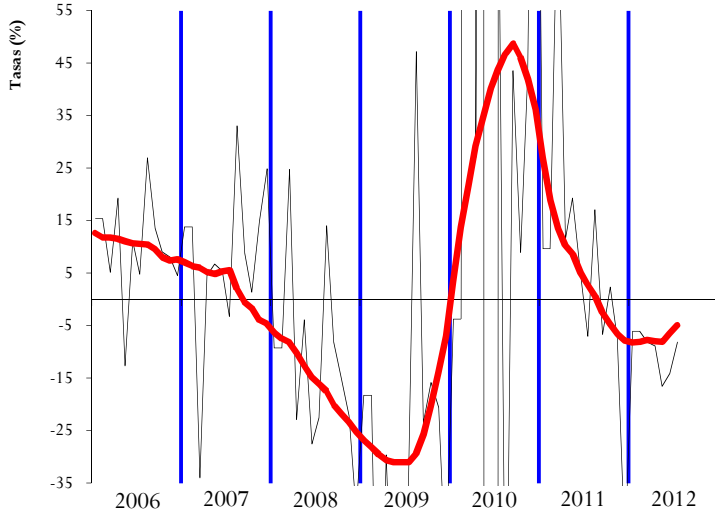
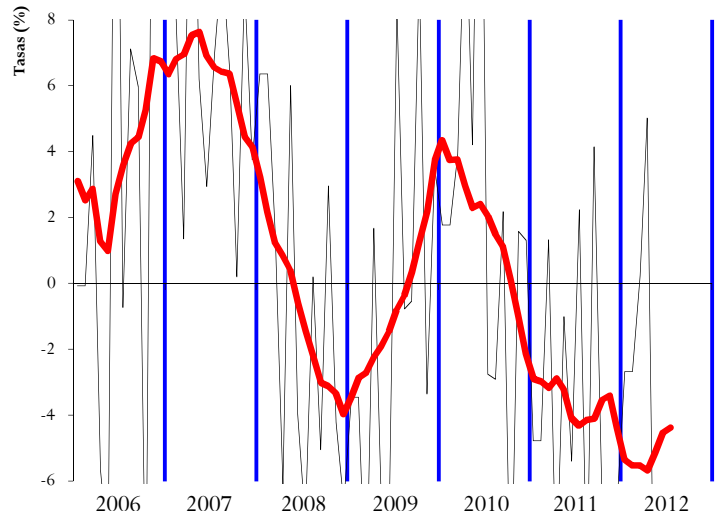


GRÁFICO 5.3 HOMOGÉNEOS: tasa anual y MM12





IV. RESUMEN CAMBIOS NORMATIVOS



IV. PRINCIPALES MODIFICACIONES NORMATIVAS

Concepto	2011	2012
<u>RETENCIONES DEL TRABAJO</u>	<ul style="list-style-type: none"> Se elevan los tipos de gravamen hasta 2 puntos para rentas superiores a 120.000 euros (Ley 39/2010, de 22 de dic., de PGE 2011 y RD 1788/2010, de 30 de dic.). Se reduce de 33.007,20 a 22.000 euros el importe de los rendimientos del trabajo para poder anticipar vía retenciones la deducción por inversión en vivienda habitual (RD 1788/2010, de 30 de dic.). 	<ul style="list-style-type: none"> Para los ejercicios 2012 y 2013 se introduce un gravamen complementario entre 0,75 y 7 puntos en función del tramo de la base liquidable (RDL 20/2011, de 30 de dic., de medidas urgentes en materia presupuestaria, tributaria y financiera para la corrección del déficit público) Se incrementa a 33.007,20 euros el importe de los rendimientos del trabajo para poder anticipar vía retenciones la deducción por inversión en vivienda habitual (RDL 20/2011, de 30 de dic.).
<u>RETENCIONES DEL CAPITAL</u>		<ul style="list-style-type: none"> Se eleva el tipo de retención del 19% al 21% (RDL 20/2011, de 30 de dic.).
<u>RETENCIONES DE ARRENDAMIENTOS</u>		<ul style="list-style-type: none"> Se eleva el tipo de retención del 19% al 21% (RDL 20/2011, de 30 de dic.).
<u>RETENCIONES DE FONDOS DE INVERSIÓN</u>		<ul style="list-style-type: none"> Se eleva el tipo de retención del 19% al 21% (RDL 20/2011, de 30 de dic.).
<u>PAGOS FRACCIONADOS IRPF</u>	<ul style="list-style-type: none"> En la libertad de amortización en activos fijos nuevos se suprime la necesidad de mantener o aumentar el empleo (RDL 13/2010, de 3 de dic., de actuaciones para fomentar la inversión y la creación de empleo). 	
<u>CUOTA DIFERENCIAL IRPF</u> Según año en que se recauda	<ul style="list-style-type: none"> Eliminación de la deducción anticipada por nacimiento de hijos (Ley 39/2010, de 22 de dic., de PGE 2011). Aumentan los tipos de gravamen de la base liquidable del ahorro al 19% hasta 6.000 € y 21% a partir de 6.000 € (Ley 39/2010, de 22 de dic., de PGE 2011). Deducción de un 10% por la realización de obras en la vivienda habitual que contribuyan a la eficiencia y el ahorro energético para contribuyentes con una base imponible inferior a 53.007,20 euros (RDL 6/2010, de 9 de abril, de medidas para el impulso de la recuperación económica y el empleo). 	<ul style="list-style-type: none"> Se elevan los tipos de gravamen hasta 2 puntos para rentas superiores a 120.000 euros (Ley 39/2010, de 22 de dic., de PGE 2011). En la libertad de amortización en activos fijos nuevos se suprime la necesidad de mantener o aumentar el empleo (RDL 13/2010, de 3 de dic.).
<u>IMPUESTO SOBRE LA RENTA DE NO RESIDENTES</u>		<ul style="list-style-type: none"> Se incrementan del 24% al 24,75% el tipo general y del 19% al 21% el aplicable a las rentas transferidas al extranjero por establecimientos permanentes y a los dividendos, intereses y ganancias patrimoniales obtenidos sin mediación de establecimiento permanente (RDL 20/ 2011, de 30 de dic.).
<u>PARTICIPACIÓN AA.TT.</u>	<ul style="list-style-type: none"> Nuevo sistema de financiación: en las entregas a cuenta se incrementa la participación de las AA.TT. en el IRPF del 33% al 50%, en el IVA del 35% al 50% y en los II.EE. del 40% al 58% (Ley Orgánica 3/2009 y Ley 22/2009, de 18 dic., de financiación de CC.AA.). 	
<u>GRAVAMEN ESPECIAL</u>		<ul style="list-style-type: none"> Los contribuyentes del IRPF, IS o IRNR titulares de bienes o derechos no declarados podrán regularizar su situación tributaria presentando una declaración de ingreso del 10% de su valoración (RDL 12/2012, 30 mar.).



Concepto	2011	2012
<u>PAGOS FRACCIONADOS IS</u>	<ul style="list-style-type: none">En la libertad de amortización en activos fijos nuevos se suprime la necesidad de mantener o aumentar el empleo (RDL 13/2010, de 3 de dic., de actuaciones para fomentar la inversión y la creación de empleo).El límite de la cifra de negocios para tener la consideración de empresa de reducida dimensión se eleva de 8 a 10 millones €, y se aumenta la parte de base imponible que tributa al tipo reducido de 120.202,41 a 300.000 € (RDL 13/2010, de 3 de dic., de actuaciones para fomentar la inversión y la creación de empleo y Ley 39/2010, de 22 de dic., de PGE 2011).Desde agosto se elevan los tipos impositivos y se limita la compensación de bases imponibles negativas para las empresas con cifra de negocios igual o superior a 20 millones de euros, y a todas las empresas se les rebaja la deducción del fondo de comercio financiero (RDL 9/2011, de 19 de agosto).	<ul style="list-style-type: none">Se establece para 2012 y 2013 un pago fraccionado mínimo de un 8% del resultado positivo de la cuenta de pérdidas y ganancias (4% para el pago fraccionado vencido el 20 abril de 2012) para empresas con cifra de negocios superior a 20 millones de euros (RDL 12/2012, de 30 de marzo).Para los dividendos y plusvalías de fuente extranjera devengados en el año 2012 se introduce la opción de su sujeción a un gravamen especial del 8% y no integrarlos en la base imponible (RDL 12/2012, de 30 de marzo).Para periodos impositivos iniciados en 2012 y 2013 se limita la deducción del fondo de comercio financiero del 5% al 1%. Con carácter indefinido: se deroga la libertad de amortización, no son deducibles los gastos financieros de créditos con entidades del grupo para la adquisición a otras entidades del grupo de participaciones o aportaciones de capital y desaparece la regla de subcapitalización sustituyéndose por un régimen de limitación a la deducibilidad de los gastos financieros (RDL 12/2012, de 30 de marzo).
<u>CUOTA DIFERENCIAL IS</u> <u>Según año en que se recauda</u>	<ul style="list-style-type: none">Desde septiembre pasan a tributar las reducciones de capital social y los repartos de la prima de emisión a los socios de SICAV (Ley 39/2010, de 22 de dic., de PGE 2011).	<ul style="list-style-type: none">En la libertad de amortización en activos fijos nuevos se suprime la necesidad de mantener o aumentar el empleo (RDL 13/2010, de 3 de dic.).El límite de la cifra de negocios para tener la consideración de empresa de reducida dimensión se eleva de 8 a 10 millones €, y se aumenta la parte de base imponible que tributa al tipo reducido de 120.202,41 a 300.000 € (RDL 13/2010, de 3 de dic.).Se rebaja del 5% al 1% la deducción del fondo de comercio financiero y en las empresas con cifra de negocios igual o superior a 20 millones € se limita la compensación de bases imponibles negativas (RDL 9/2011, de 19 de agosto).
<u>IVA</u>	<ul style="list-style-type: none">La recaudación del primer semestre del año sigue afectada por la subida de tipos impositivos introducida en 2010.Se rebaja el tipo impositivo del 8% al 4% a las entregas de viviendas realizadas entre el 20 de agosto y el 31 de diciembre (RDL 9/2011, de 19 de agosto).	<ul style="list-style-type: none">Se prorroga hasta el 31 de diciembre de 2012 la aplicación del tipo impositivo reducido del 4% a las entregas de viviendas (RDL 20/2011, de 30 de dic.).
<u>IMPUESTOS ESPECIALES</u>	<ul style="list-style-type: none">Tabacos: aumento del impuesto mínimo de 1,83 a 2,34 euros por cajetilla (RDL 13/2010, de 3 de diciembre), que junto a las subidas de precios, incrementa el precio medio de la cajetilla alrededor de un 13% interanual.	<ul style="list-style-type: none">Hidrocarburos: se reduce de 29 € por cada mil litros a 1 € por cada mil litros la bonificación del gasóleo profesional (RDL 20/2011, de 30 de dic.).Tabacos: Se incrementa el impuesto específico de 12,7 a 19 euros por cada 1000 cigarrillos y se rebaja el tramo ad valorem del 57% al 55% (RDL 12/2012, de 30 de marzo).
<u>CAPÍTULO III</u>	<ul style="list-style-type: none">Se cede el 100% de los ingresos por tasa radioeléctrica para la financiación de CRTVE, y se afecta el 94% de la tasa de expedición del DNI y el 65% de la tasa de expedición del Pasaporte a la financiación de la FNMT (Ley 39/2010, de 22 de dic., de PGE 2011).	



V. NOTAS EXPLICATIVAS Y FUENTES



Este Informe Mensual de Recaudación Tributaria (IMRT) recoge el nivel y la evolución mensual de los **ingresos tributarios que gestiona la AEAT** por cuenta del Estado, las CCAA y las CCLL del Territorio de Régimen Fiscal Común.

1. Medida de ingresos en términos de caja¹.

Los ingresos tributarios del IMRT se presentan **en términos de caja** y se expresan, salvo indicación en contrario, **en términos líquidos**, es decir, como diferencia entre los ingresos brutos y las devoluciones realizadas. Ello explica que los ingresos tributarios puedan presentar en algunos meses valores negativos.

Los ingresos tributarios también se pueden presentar **en términos de derechos reconocidos**, como se hace en el *Informe Anual de Recaudación Tributaria*, accesible en la sección estadística de la web de la AEAT. A diferencia de los ingresos tributarios en términos de caja, los derechos reconocidos excluyen los ingresos de ejercicios cerrados e incluyen los derechos del ejercicio pendientes de cobro.

Ambas medidas de los ingresos tributarios, caja y derechos reconocidos, se atienen a la Instrucción de Contabilidad de 1991 de la Intervención General de la Administración del Estado (IGAE). Su fuente de información son las aplicaciones informáticas que integran el Sistema de Información Contable de la AEAT.

Las cifras de recaudación mensual de los impuestos reflejadas en el presente informe pueden registrar pequeñas diferencias con las publicadas por la I.G.A.E. debido a los distintos criterios de asignación a conceptos de los importes pendientes de aplicar a Presupuesto en la fecha de elaboración de los informes. Estas diferencias desaparecen en los datos acumulados de diciembre.

Para mejorar su presentación, las tasas que aparecen en los cuadros estadísticos se someten a algunas restricciones. Así, se invierte el signo de la tasa de disminución (o aumento) de la cuota diferencial neta negativa de IRPF o del IVA neto, con el fin de indicar con mayor claridad su mejoría (o deterioro). Por otro lado, se omite el porcentaje en casos de indefinición (se comparan valores positivos con valores negativos) e indeterminación (cuando alguna de las cantidades comparadas o todas ellas son iguales a cero) o cuando el incremento o disminución es exorbitante debido a la escasa cuantía de algunas de las magnitudes relacionadas.

2. Ámbito del Presupuesto de Ingresos no Financieros.

El **ámbito presupuestario** de los ingresos tributarios gestionados por la AEAT abarca:

- los impuestos sobre la renta de las personas físicas, de las sociedades y de los no residentes, así como otros impuestos directos incluidos en el capítulo I, salvo las cuotas por derechos pasivos;

¹ Ver IEF (2003), *La medida de los ingresos públicos en la Agencia Tributaria: Caja, Derechos Reconocidos y Devengo económico*. Papeles de Trabajo 20/2003. Accesible en la web del Instituto de Estudios Fiscales.



- el impuesto sobre el valor añadido, los impuestos especiales y otros impuestos indirectos recogidos en el capítulo II;
- las tasas y otros ingresos tributarios del capítulo III gestionadas por la AEAT, incluyendo los recargos, intereses y sanciones.

La evolución mensual y anual de los Ingresos No Financieros del Estado (INF), que abarcan los capítulos I a VII del Presupuesto de Ingresos, puede consultarse en las publicaciones de la IGAE accesibles en su web.

Los ingresos gestionados por la AEAT representaron en 2011 el 91,0 por ciento de los INF del Estado, antes de descontar la participación de las AATT.

3. Conexión con el Sistema de Autoliquidaciones de la AEAT. Clasificaciones de los ingresos.

El procedimiento de gestión de los impuestos de la AEAT tiene como núcleo básico un sistema de declaraciones-autoliquidaciones. Este sistema supone que los contribuyentes obligados a declarar según la normativa de cada uno de los impuestos deben determinar la deuda tributaria (autoliquidación) al mismo tiempo que presentan una declaración-autoliquidación en la que consta el código del modelo de declaración, el período de devengo, la identificación del contribuyente y el resultado de la liquidación que el propio contribuyente calcula a partir de los datos económicos y personales declarados.

Cada autoliquidación tiene asignado un modelo diferente de acuerdo al tipo de impuesto y al tipo de contribuyente del que se trate. Por su parte, el Sistema de Información Contable de la AEAT asocia cada modelo o grupo de modelos a una clave presupuestaria. Esta equivalencia entre modelos de declaración y conceptos presupuestarios permite asociar las corrientes recaudatorias con categorías relevantes de contribuyentes (AAPP, Grandes Empresas, PYMES, Grupos fiscales y otras) y, en última instancia, con los flujos económicos que han dado lugar a la obligación tributaria.

En el IMRT las corrientes recaudatorias se presentan en la mayor parte de los cuadros desglosadas por conceptos (agrupaciones de claves presupuestarias) del Presupuesto de Ingresos, como también se hace en las publicaciones de la IGAE, pero, a diferencia de éstas, también es posible encontrarlas desglosadas por modelos y por categorías de contribuyentes. Ejemplos de estos desgloses se pueden encontrar en:

- Los Cuadros 2.4 y 3.3 de Ingresos brutos en los que las retenciones del trabajo se clasifican según la naturaleza del retenedor en AAPP, Grandes Empresas y PYMES;
- el Cuadro de Ingresos trimestrales en términos de devengo, incluido en el informe de los meses de febrero, abril, agosto y octubre, en el que los ingresos se detallan por modelos; o
- el Cuadro de análisis de los pagos a cuenta de Sociedades, en los informes de abril, octubre y diciembre, en el cual los ingresos se presentan desagregados por tipo de contribuyente.



4. Sistema de Financiación Territorial.

La **participación de las CCAA y las CCLL** en los ingresos tributarios se situará en 2012 en torno al 61 por ciento en términos de devengo y se hace efectiva con:

- entregas a cuenta del rendimiento definitivo de los tributos cedidos, distribuidas en 12 pagos mensuales iguales,
- una liquidación definitiva del año T-2 que se hace efectiva en el mes de octubre del año T, y
- desde 2011, se incluyen las liquidaciones mensualizadas a favor del Estado correspondientes a los ejercicios 2008 y 2009.

5. Ingresos tributarios homogéneos.

Los ingresos tributarios homogéneos se obtienen aplicando a los ingresos de un periodo y del mismo periodo del año anterior (meses T y T-12) las correcciones necesarias para mantener la comparabilidad interanual en el caso de perturbaciones producidas por:

- a) Retrasos en los ingresos de grandes retenedores, como los registrados frecuentemente en las retenciones sobre rentas del trabajo practicadas por algunas AAPP;
- b) Cambios en los periodos de vencimiento de la Deuda Pública y en la distribución de las correspondientes retenciones de capital entre los diversos impuestos sobre la renta;
- c) Cambios en la mecánica liquidatoria de los impuestos, como la registrada en 2005 en la liquidación del IVA por operaciones asimiladas a la importación;
- d) Introducciones y desapariciones de impuestos, como la provocada en 2002 por la cesión a las CCAA del Impuesto Especial sobre Determinados Medios de Transporte;
- e) Cambios en el ritmo de realización de las devoluciones medidos como adelantos o retrasos de las devoluciones respecto a una campaña considerada normal o tipo.

Las perturbaciones de los grupos c y d están documentadas en el apartado IV de resumen de cambios normativos. La introducción de los ajustes necesarios para corregir las cuatro primeras permiten obtener la cifra de Ingresos Brutos homogéneos. El ajuste de la quinta distorsión sirve para determinar el nivel de Ingresos homogéneos (netos de devoluciones).

6. Serie trimestral de impuestos devengados.

Los impuestos devengados gestionados por la AEAT se calculan **principalmente** por agregación de los modelos de declaración-autoliquidación y son consistentes, en su evolución temporal, con las rentas, ventas, consumos y beneficios declarados en los modelos.



Las declaraciones-autoliquidaciones en las que está basado el cálculo de los impuestos devengados se clasifican en tres tipos según el signo resultado de la liquidación y de la modalidad de pago o devolución. Si el resultado es negativo o cero, da lugar a una autoliquidación con clave N (Negativa) sin que genere derecho a una devolución. Si el resultado es a favor del contribuyente, puede dejarse a compensar con resultados positivos de períodos posteriores (clave C), dar lugar a una solicitud de devolución (S) o a una renuncia a la devolución (R). Finalmente, si el resultado es a favor de la Hacienda Pública, puede dar lugar a un ingreso (I), una solicitud de aplazamiento (A), un reconocimiento de deuda con solicitud de compensación (P) o una imposibilidad de pago (M). Además, hay que añadir las claves definidas en modalidades de pago específicas, como son las de la Cuenta Corriente Tributaria (clave G para ingresos y V para solicitudes de devolución) y la de los ingresos realizados en formalización por el Estado a través de autoliquidaciones virtuales (clave F).

La forma de elaboración de los impuestos devengados es la siguiente. Para cada modelo de declaración se suman los importes correspondientes a las claves de ingreso (incluidos los de la cuenta corriente tributaria), aplazamiento, reconocimiento de deuda con solicitud de compensación, imposibilidad de pago y formalización. De esta forma se obtienen los impuestos devengados brutos. A éstos se les restan los importes con clave de solicitud de devolución (incluidas las de la cuenta corriente tributaria y minoradas por las renunciaciones) y se obtienen los impuestos devengados netos.

En los informes mensuales de febrero, abril, agosto y octubre se publica un cuadro adicional que analiza los ingresos trimestrales en términos de devengo. Estos ingresos abarcan la totalidad de los impuestos devengados salvo las cuotas diferenciales de los impuestos sobre la renta que se devengan en el ejercicio y se liquidan en el ejercicio siguiente. La fuente de información son las declaraciones-autoliquidaciones, salvo para los datos del último trimestre que son estimaciones basadas en los datos de caja.

En el caso del IVA, además de IVA devengado bruto, las solicitudes de devolución y el IVA devengado neto, se incluye el *IVA del periodo*, que es la variable recaudatoria con relación más estrecha con el gasto final sujeto y no exento. Esta medida no está afectada por las decisiones de las empresas con saldo a su favor respecto a dejar el saldo a compensar o solicitar la devolución, ni tampoco por cambios en la gestión del impuesto como son la consolidación de los grupos de entidades o la generalización del derecho a la devolución mensual introducida por la Ley 4/2008 de 23 de diciembre. En el *Informe anual de recaudación tributaria* esta variable se denomina *IVA devengado en el periodo (DIVA)* y en la estadística anual *Resultados económicos y tributarios en el IVA* el concepto equivalente se denomina *Recaudación del periodo*.

7. Representaciones gráficas.

Las representaciones gráficas que figuran en el apartado III responden al siguiente esquema:

- Un primer gráfico en el que se representan, en trazo discontinuo, los ingresos tributarios en millones de euros/mes de los últimos cuatro años. En trazo continuo se muestra la media móvil centrada de dichos ingresos.
- Una segunda figura que contiene, en trazo discontinuo, las tasas de variación anual de los ingresos tributarios en los últimos 7 años. En trazo continuo se ofrece la tasa de variación anual de la media móvil centrada de dichos ingresos.



- Un tercer bloque en el que se incluyen, en trazo discontinuo, las tasas de variación anual de los ingresos tributarios homogéneos en los últimos 7 años. En trazo continuo se ofrece la tasa de variación anual de la media móvil centrada de dichos ingresos.
- La presentación de los gráficos siguiendo este esquema se justifica por las peculiaridades de las series de ingresos tributarios que se caracterizan por una elevada estacionalidad derivada principalmente de:
- la periodicidad trimestral de las declaraciones e ingresos de las PYMES por IVA y retenciones sobre rentas del trabajo y de los pagos a cuenta de las empresas personales;
- la particular periodicidad de los pagos a cuenta de Sociedades, ingresados en abril, octubre y diciembre;
- la concentración en dos o tres meses del año de los ingresos por cuota diferencial positiva del IRPF y del Impuesto de Sociedades; y,
- el patrón temporal de las devoluciones realizadas.

Todos estos factores provocan que gran parte de la recaudación anual se acumule en determinados meses. El primero de los gráficos, en el que se presentan los ingresos tributarios en millones de euros, permite ver la diferencia de recaudación entre los distintos meses. En 2011 esa diferencia osciló entre los 6.207 millones € de junio y los 23.516 millones € de octubre. En comparación con la media móvil anual que figura también en dicho gráfico, se puede evaluar la importancia de cada uno de los meses.

La elevada estacionalidad también impide suavizar las tasas de variación interanual con técnicas en las que se da igual importancia a las tasas de todos los meses. Este tipo de técnicas son las que se emplean, por ejemplo, en el informe mensual de *Ventas, Empleo y Salarios en las Grandes Empresas* (accesible en la sección estadística de la web de la AEAT). A diferencia de éste, el procedimiento adoptado en este IMRT consiste en suavizar primero las series de nivel de los ingresos mensuales (originales u homogéneos) con una media móvil de 12 términos centrada y emplear la tasa anual de esta media móvil como tasa anual suavizada.

Este procedimiento exige previsiones de los ingresos a un horizonte de 6 meses que se obtienen mediante el programa Tramo-SEATS de previsión univariante y teniendo en cuenta las previsiones de cierre del ejercicio. El programa citado, que difunde gratuitamente el Banco de España, es particularmente apropiado para las series de ingresos públicos dada la variedad de *intervenciones* que permite.

8. Ingresos por Delegaciones y Servicios Centrales.

Los ingresos tributarios se presentan en este IMRT (Cuadros 4.1 y 4.2) distribuidos en las 56 Delegaciones, agrupadas cuando procede en Delegaciones Especiales, y los Servicios Centrales.

Como la asignación de contribuyentes a Delegaciones depende del domicilio fiscal, la magnitud recaudatoria de una Delegación no representa necesariamente la magnitud fiscal del territorio de la misma. En 2011 el 47% de los ingresos tributarios correspondían a la Delegación de Madrid, donde tienen su domicilio fiscal un gran número de grandes empresas y retenedores.

Tampoco la variación anual, del mes o acumulada, de los ingresos tributarios gestionados por una Delegación representa necesariamente el dinamismo fiscal o recaudatorio del territorio. A los cinco factores de heterogeneidad



destacados anteriormente, se unen en las Delegaciones las perturbaciones causadas por el cambio en el domicilio fiscal de una gran empresa, contribuyente o retenedor o por los procesos de fusión y absorción de empresas y de creación de grupos fiscales.

Además, los cambios en la mecánica liquidatoria pueden afectar con más intensidad a algunas Delegaciones, como ocurrió en 2005 con las Delegaciones donde se liquidaba el modelo de importaciones y operaciones asimiladas, que, desde abril, dejó de tener importancia recaudatoria.

9. Otras informaciones periódicas y calendario de publicación.

Junto con el contenido habitual, en algunos meses la información se amplía para recoger análisis más detallados de determinados ingresos. Está previsto publicar cuadros adicionales sobre:

- (1) Ingresos en términos de devengo, en los informes de los meses de febrero(A-1), abril(A-3), julio(A-7) y octubre(A-13);
- (2) Pagos a cuenta del Imp. de Sociedades, en los informes de abril(A-2), octubre(A-12) y diciembre(A-15);
- (3) Cuota diferencial del IRPF, en los informes de mayo(A-4), junio(A-5), julio(A-6), agosto(A-8), septiembre(A-10), octubre(A-11) y noviembre(A-14);
- (4) Cuota diferencial del Imp. de Sociedades, en el informe de agosto(A-9).

Las fechas previstas de publicación del informe mensual en la web de la A.E.A.T. durante 2012 son las siguientes:

7 de marzo.....	informe de diciembre de 2011
12 de marzo.....	informe de enero de 2012
27 de marzo.....	informe de febrero de 2012
24 de abril.....	informe de marzo de 2012
29 de mayo	informe de abril de 2012
26 de junio	informe de mayo de 2012
31 de julio	informe de junio de 2012
31 de agosto.....	informe de julio de 2012
25 de septiembre.....	informe de agosto de 2012
30 de octubre.....	informe de septiembre de 2012
27 de noviembre.....	informe de octubre de 2012
20 de diciembre.....	informe de noviembre de 2012