



Agencia Tributaria

**INFORME MENSUAL  
DE RECAUDACION  
TRIBUTARIA**

Febrero 2012





<u>INDICE</u>	<u>Pág.</u>
<b>I. EVOLUCIÓN DE LOS INGRESOS TRIBUTARIOS.....</b>	<b>1</b>
1. Principales Resultados.....	1
Gráfico R1. Ingresos tributarios homogéneos: tasa anual y MM12.....	1
Gráfico R2. Ingresos tributarios y Demanda interna.....	1
Cuadro R1. Evolución de los ingresos (totales y homogéneos) y devoluciones por figuras.....	2
2. Evolución por conceptos.....	2
Cuadro A1. Evolución trimestral de los impuestos devengados.....	4
<b>II. CUADROS ESTADÍSTICOS.....</b>	<b>1</b>
1. Ingresos tributarios por conceptos y distribución entre Administraciones.....	2
Cuadro 1.1. Resumen. Mes y acumulado.....	2
Cuadro 1.2. Evolución. Mes y acumulado.....	3
Cuadro 1.3. Detalle. Mes.....	4
Cuadro 1.4. Detalle. Acumulado.....	5
2. Devoluciones, Participación de las AATT y otras minoraciones. Ingresos brutos.....	6
Cuadro 2.1. Devoluciones, Partic. de las AATT y otras minoraciones. Mes y acumulado.....	6
Cuadro 2.2. Devoluciones. Evolución.....	7
Cuadro 2.3. Participación de las AATT y otras minoraciones. Evolución.....	8
Cuadro 2.4. Ingresos brutos. Mes y acumulado.....	9
3. Ingresos tributarios homogéneos.....	10
Cuadro 3.1. Resumen. Mes y acumulado.....	10
Cuadro 3.2. Evolución.....	11
Cuadro 3.3. Ingresos brutos homogéneos. Mes y acumulado.....	12
4. Ingresos tributarios por conceptos y Centros gestores.....	13
Cuadro 4.1. Mes.....	13-18
Cuadro 4.2. Acumulado (salvo enero).....	19-24
<b>III. GRÁFICOS.....</b>	<b>1</b>
1. Ingresos Tributarios. Millones de euros, tasa anual y tasa anual homogénea con MM12.....	2
2. IRPF y Sociedades. Millones de euros, tasa anual y tasa anual homogénea con MM12.....	3
3. IVA e II. Especiales. Millones de euros, tasa anual y tasa anual homogénea con MM12.....	4



<b>IV. RESUMEN DE CAMBIOS NORMATIVOS</b> .....	1-3
<b>V. NOTAS EXPLICATIVAS Y FUENTES</b> .....	1
1. Medida de los ingresos en términos de caja.....	2
2. Ámbito del Presupuesto de Ingresos No Financieros.....	2
3. Conexión con el Sistema de Autoliquidaciones de la AEAT. Clasificaciones de los ingresos.....	3
4. Sistema de Financiación Territorial.....	3
5. Ingresos tributarios homogéneos.....	4
6. Serie trimestral de impuestos devengados.....	4
7. Representaciones gráficas.....	5
8. Ingresos por Delegaciones y Servicios Centrales.....	6
9. Otras informaciones periódicas.....	7



## I. EVOLUCIÓN DE LOS INGRESOS TRIBUTARIOS

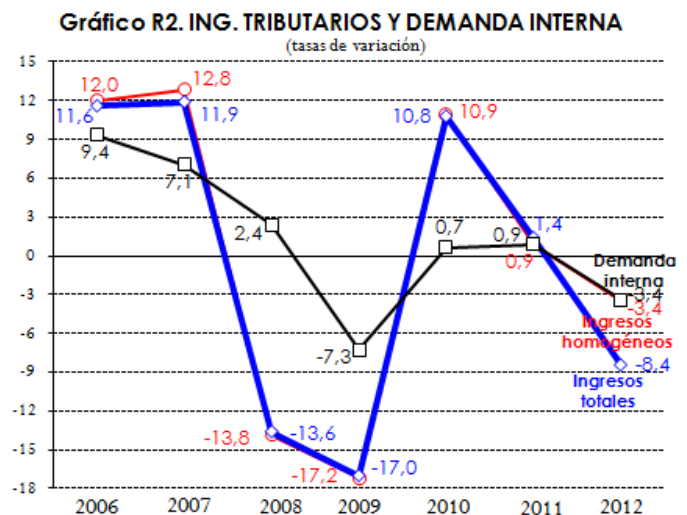
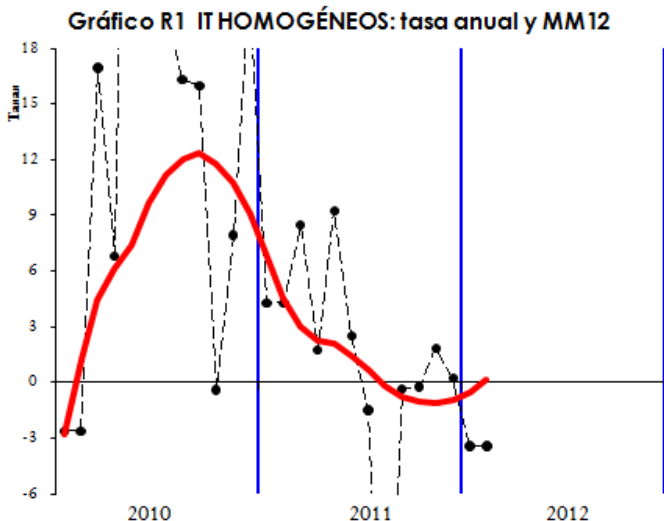
### 1. Principales resultados.

La progresiva atenuación del ritmo de crecimiento de las devoluciones a lo largo de 2012 (hasta febrero crecen un 34,1%, 89,5% en enero), y unos ingresos brutos (-3,7%) que amortiguan en dos décimas su descenso acumulado son las causas que explican que **la tasa de caída de los ingresos tributarios totales hasta febrero mejore en 4,5 puntos**, recuperándose hasta el **-8,4%** (Cuadros R1, 1.1 y 1.2, Gráfico R2).

Los dos conceptos que marcan la evolución de los ingresos brutos son las **retenciones de trabajo** (se reducen en un **-5,5%** por la caída del empleo y el aumento de los aplazamientos solicitados) y el **IVA bruto (-4,7%**, en sintonía con el descenso del gasto final sujeto a IVA en un **-5,1%** en el cuarto trimestre de 2011). En sentido positivo destacan las **retenciones de capital** (crecen un **15,6% homogéneo**, una vez ajustadas las retenciones netas sobre intereses de la Deuda Pública, ) y los **ingresos por aplazamientos** solicitados en periodos anteriores, en particular en el IVA (22,1%) y en retenciones de trabajo (10,1%).

En cuanto a las **devoluciones**, su incremento en 2012 se concentra en tres conceptos: las devoluciones de **IVA mensual** (44,1%, 650 millones más que hace un año), las de **cuota diferencial de Sociedades** (72,1%, también 650 millones más) y las de **intereses sobre la Deuda Pública** (33,6%, 318 millones más).

Ajustando el exceso de devoluciones sobre las campañas tipos en cada figura y las retenciones sobre la Deuda Pública, **los ingresos homogéneos rebajan su tasa de caída acumulada hasta febrero al -3,4%** (Cuadros R1, 3.1 y 3.2, Gráfico R2), en línea con la de la base imponible agregada estimada para 2011 (-3,1%) y con la evolución prevista para la demanda interna en el cuadro macroeconómico oficial para 2012 (-3,4%, Gráfico R2).



En el cuadro R1 figuran las tasas trimestrales de variación de los ingresos tributarios y de las principales figuras impositivas. Respecto a las tasa acumuladas hasta el mes anterior se aprecian mejoras significativas en el caso del IRPF (1,7 puntos, por el impulso de las retenciones de capital y las menores devoluciones) y de los impuestos especiales (4,6 puntos, por el crecimiento de los ingresos del IE sobre Labores de Tabaco en febrero). El ritmo de Sociedades no es representativo de su evolución subyacente porque lo recaudado en el primer trimestre del año supone sólo un 3% de su ingreso anual, y además está afectado por el mayor importe de sus devoluciones. La discrepancia de casi cuatro puntos entre el ritmo de los ingresos totales (-9,8%) y homogéneos (-5,9%) en el IVA también se debe al aumento de las devoluciones realizadas este año.



**CUADRO R1. EVOLUCION DE INGRESOS (totales y homogéneos) Y DEVOLUCIONES POR FIGURAS**

Tasas de variación anual

	2010	2011	2012*	I.10	II.10	III.10	IV.10	I.11	II.11	III.11	IV.11	I.12*
<b>Ingresos tributarios totales</b>	<b>10,8</b>	<b>1,4</b>	<b>-8,4</b>	<b>1,0</b>	<b>25,3</b>	<b>18,5</b>	<b>3,8</b>	<b>2,9</b>	<b>6,2</b>	<b>-5,6</b>	<b>3,8</b>	<b>-8,4</b>
- I. Renta de las Personas Físicas	4,9	4,2	-2,8	1,0	8,3	8,8	3,1	2,5	13,4	0,4	4,5	-2,8
- I. Sociedades	-19,8	2,5	---	-32,4	-10,3	-25,6	-16,0	-42,4	-11,2	-9,9	37,3	---
- I. sobre el Valor Añadido	46,2	0,4	-9,8	2,2	126,9	149,4	19,8	8,0	11,3	-12,1	-4,3	-9,8
- I. Especiales	2,4	-4,2	-3,3	2,4	11,9	-1,0	-3,0	-2,8	-5,1	-1,0	-7,7	-3,3
- Resto ingresos	5,8	-5,5	-17,8	6,1	2,1	8,6	6,7	-1,8	6,0	-17,5	-9,2	-17,8
<b>Devoluciones</b>	<b>-19,3</b>	<b>-3,0</b>	<b>34,1</b>	<b>-2,1</b>	<b>-22,7</b>	<b>-31,7</b>	<b>-7,7</b>	<b>3,9</b>	<b>-6,1</b>	<b>3,8</b>	<b>-9,1</b>	<b>34,1</b>
- I. Renta de las Personas Físicas	-6,0	-12,6	-24,8	1,8	-3,7	-15,4	-0,5	-11,4	-16,1	-1,8	-17,0	-24,8
- I. Sociedades	-3,7	-20,3	57,9	-7,4	-30,0	46,1	-7,9	5,8	32,0	-18,7	-36,6	57,9
- I. sobre el Valor Añadido	-30,5	4,7	31,9	-3,9	-36,5	-45,1	-11,7	5,7	0,0	7,4	6,9	31,9
- I. Especiales	9,6	18,3	3,6	26,3	-16,5	4,5	38,7	-0,6	2,6	49,5	22,3	3,6
- Resto ingresos	27,6	27,2	42,1	22,1	65,0	16,2	36,6	9,2	25,4	30,2	52,0	42,1
<b>Ingresos tributarios homogéneos</b>	<b>10,9</b>	<b>0,9</b>	<b>-3,4</b>	<b>0,6</b>	<b>24,1</b>	<b>18,1</b>	<b>5,6</b>	<b>5,1</b>	<b>3,3</b>	<b>-4,1</b>	<b>0,4</b>	<b>-3,4</b>
- I. Renta de las Personas Físicas	4,7	3,5	-1,6	0,6	8,9	7,4	3,9	2,2	5,6	3,2	3,7	-1,6
- I. Sociedades	-18,3	-3,9	22,5	-39,1	-10,0	-21,8	-15,4	-21,3	-11,4	-14,2	19,5	22,5
- I. sobre el Valor Añadido	45,9	2,3	-5,9	2,3	---	---	25,3	13,2	11,5	-8,3	-7,3	-5,9
- I. Especiales	2,3	-4,5	-3,1	2,4	11,9	-1,2	-2,8	-3,0	-5,4	-1,2	-8,5	-3,1
- Resto ingresos	9,7	-5,2	-11,5	7,6	8,3	13,7	9,2	3,2	2,0	-16,9	-7,9	-11,5

\*Tasas calculadas para el periodo del trimestre o año del que existe información

## 2. Evolución por conceptos

- La tasa acumulada del **IRPF** mejora en febrero hasta el **-2,8%** (-4,5% anterior) por el impulso de las retenciones de capital mobiliario (15,6% acumulado), las menores devoluciones realizadas (140 millones menos que hace un año, de los cuales 95 corresponden a la supresión de la deducción anticipada por nacimiento desde 2011) y la mejora de ritmo de las retenciones de trabajo en febrero. El descenso es aún menor en el **IRPF homogéneo** (corregido de aplazamientos de entes públicos y desfase de devoluciones): recupera dos puntos hasta el **-1,6%**. Hay que señalar que, de los ingresos de febrero (devengos de enero), sólo las retenciones de capital (con un impacto estimado de 75 millones) y las retenciones sobre salarios de la Administración Central en formalización (13 millones) están afectadas por las medidas aprobadas en el RDL 20/2011 de 30 de diciembre, ya que la mayor parte de la subida de las retenciones sobre el trabajo se empieza a aplicar en las nóminas de febrero (ingresos de marzo). No obstante, las retenciones de trabajo han atenuado significativamente su ritmo de descenso en febrero (-1,3% en el mes, **-5,5%** acumulado) a pesar del mayor ritmo de caída del empleo y los mayores aplazamientos solicitados. Las retenciones sobre pensiones públicas acusan en febrero la ausencia de la paga única de actualización por desviación del IPC, ya que su importe permaneció congelado en 2011. Las retenciones de capital mobiliario intensifican su dinamismo por el impulso de los mayores dividendos e intereses de depósitos bancarios y el impacto normativo de la subida del tipo de retención. El efecto de la subida también se aprecia en las retenciones de febrero sobre arrendamientos (3,9%, -6,4% en el cuarto trimestre de 2011) y fondos de inversión (-31,6%, -35,5% en el trimestre anterior).
- Los ingresos del **Impuesto sobre Sociedades** están afectados por las mayores devoluciones y su tasa no es en absoluto representativa al referirse a importes recaudados muy pequeños en relación al total anual. Su importe negativo es consecuencia del mayor volumen realizado de devoluciones (824 millones más que hasta febrero de 2011), ya que los ingresos brutos de la figura aumentan un 4,6% por el impulso de las retenciones de capital mobiliario. Ajustando las devoluciones a su campaña tipo y corrigiendo los desfases en los ingresos netos por Deuda Pública el **IS homogéneo** aumenta un **22,5%** hasta febrero, si bien la tasa tampoco es significativa por el reducido nivel de recaudación sobre la que se calcula.



- En febrero se ingresa el mayor importe de **IVA** de todo el año (Gráfico 4.1) que corresponde a los devengos de un mes de IVA importación, dos meses de grandes empresas (diciembre y enero) y el cuarto trimestre de 2011 de IVA de pymes. Hasta este mes acumula un descenso del **-9,8%**, resultado de un descenso de los ingresos brutos en un **-4,7%** y un aumento de las devoluciones en un **31,9%**. Por el lado de los ingresos, tanto el **IVA importación (-4,5%)** como el de **grandes empresas (-3,4%)** registran caídas moderadas, mientras que el **IVA de pymes** acentúa su descenso hasta el **-9,9%** (-2,0% anterior), en buena parte por el fuerte incremento que experimentan los aplazamientos solicitados en el trimestre final de 2011. Por su parte, la recaudación por **contraído previo** de aplazamientos de periodos anteriores y actas de inspección aumenta un **22,1%**. El incremento de las **devoluciones** realizadas (605 millones más que hasta febrero de 2011) se concentra en las de IVA mensual, en parte como consecuencia del dinamismo de las exportaciones.
- Los ingresos totales por **impuestos especiales** reciben el impulso en febrero del buen dato recaudatorio del IE sobre Labores de Tabaco: su ritmo de descenso acumulado se recupera del -7,9% anterior al **-3,3%**. Los ingresos de **Tabacos** crecen un 15,2% en el mes por el aumento de las cajetillas vendidas en enero (su primera tasa positiva desde 2008), y repite la recaudación acumulada del año pasado. **Hidrocarburos** reduce ligeramente su ritmo de caída (**-7,0%**) en sintonía con la evolución de los consumos de carburantes. Junto al IE sobre la **Electricidad (4,7%**, por el impulso de la tarifa eléctrica), el IE sobre la **Cerveza** también pasa a registrar tasa positiva en 2012 (**1,7%**).
- En las demás figuras impositivas, el **IRNR** rebaja sus ingresos un **-9,1%** hasta febrero por los menores ingresos netos de retenciones sobre intereses de la Deuda Pública: sin ellos, aumenta un 1,0%, con un fuerte incremento (18,3%) en las retenciones de febrero, en parte por la subida del tipo de retención general aprobada en el RDL 20/2011. El impuesto sobre **tráfico exterior** reduce su caída al **-5,4%** (-6,9% anterior), y el **impuesto sobre primas de seguros** repite los mismos ingresos que hasta febrero de 2011. La contabilización en enero de 2011 de un fuerte ingreso por delito fiscal y las mayores devoluciones por tasa radioeléctrica a la CRTVE este año explican la notable caída de las **tasas y otros ingresos (-48,1%)**.
- Las **devoluciones realizadas superan en 1.519 millones** las realizadas hasta febrero de 2011 (**34,1%**). El mayor importe devuelto se concentra en tres conceptos: las devoluciones de IVA mensual (44,1%, 650 millones más que hace un año), las de cuota diferencial de Sociedades (72,1%, también 650 millones más) y las de intereses sobre la Deuda Pública (33,6%, 318 millones más).

### **LOS INGRESOS TRIBUTARIOS EN TÉRMINOS DE DEVENGO**

Los **impuestos devengados** (sin cuotas diferenciales de IRPF y Sociedades) disminuyen un **-0,9%** en 2011, casi cuatro puntos y medio por debajo del ritmo alcanzado en 2010. **Eliminando los impactos de los cambios normativos**, la tasa ajustada se reduce al **-3,6%** (-1,2% corregido en 2010), en línea con la registrada por la base imponible agregada sobre la renta y el gasto en 2011 (**-3,1%**).

Las retenciones de trabajo devengadas permanecen prácticamente estables en 2011 (**0,3%**), al compensarse la caída en las de pymes (-2,4%, las más afectadas por la pérdida de empleos) con el avance de las retenciones de grandes empresas y el mantenimiento de las del sector público; descontando el efecto de los impactos normativos, la tasa se incrementa hasta el 0,9% (1,1% corregido en 2010) por la subida del tipo medio. Las retenciones de capital mobiliario han mantenido una pauta creciente a lo largo del año, situándose el incremento acumulado en el **17,0%** por los mayores dividendos e intereses de depósitos abonados. Por el contrario, los pagos fraccionados



descienden un **-8,0%**, con moderación del ritmo de caída en los dos últimos trimestres tras la fuerte contracción en el segundo por la anticipación de la subida del IVA en 2010. El aumento del **IRPF ajustado** (sin cuota diferencial ni impactos normativos) se sitúa en el **1,2%**, superior al estimado para la renta bruta de los hogares (-0,5%).

**CUADRO A1: EVOLUCION TRIMESTRAL DE LOS IMPUESTOS DEVENGADOS**

	2011	10.I	10.II	10.III	10.IV	11.I	11.II	11.III	11.IV	09	10*	11*
<b>IMPUESTOS DIRECTOS (sin CD)</b>	<b>89.341</b>	<b>-3,8</b>	<b>5,8</b>	<b>-3,3</b>	<b>0,6</b>	<b>-0,7</b>	<b>0,0</b>	<b>0,9</b>	<b>-0,1</b>	<b>-4,1</b>	<b>-0,3</b>	<b>0,0</b>
IRPF (sin CD)	73.870	2,5	4,8	3,5	4,3	1,5	0,4	1,9	-0,1	-2,9	3,8	0,8
Sociedades (sin CD)	13.312	-23,3	24,4	-19,5	-16,5	-11,3	2,1	-2,4	3,4	-10,0	-17,6	-3,1
IRNR (sin CD)	2.051	-21,9	8,1	-0,1	-4,9	4,7	-16,3	1,7	-16,3	7,5	-3,7	-8,5
* Retenciones de trabajo	64.817	6,4	6,4	5,0	6,2	1,4	-0,2	1,1	-0,8	-1,8	6,0	0,3
- Grandes Empresas	27.553	2,5	1,0	2,0	5,2	3,8	2,8	2,3	-1,4	-5,1	2,7	1,8
- PYMES	14.614	4,7	8,0	8,0	9,4	-0,4	-2,4	-2,1	-4,4	-8,7	7,6	-2,4
- Admones. Públicas	22.650	13,6	11,6	7,1	5,3	-0,7	-2,1	2,0	2,2	8,5	9,2	0,3
* Retenciones de capital	7.460	-39,3	-1,2	-11,6	-18,4	11,2	15,3	18,3	21,5	-11,4	-18,4	17,0
* Ret. arrendamientos	2.762	-0,3	2,3	2,1	1,9	-1,4	-3,1	-3,9	-6,4	-4,4	1,5	-3,8
* Ret. fondos de inversión	467	-35,9	-2,8	-13,9	-4,1	23,5	-20,7	-22,8	-35,5	-49,7	-15,0	-15,9
* Pago fraccionado IRPF	2.131	4,1	13,2	0,8	0,9	-6,7	-13,7	-4,6	-6,5	-13,4	4,7	-8,0
* Pago fraccionado IS	9.664	-21,3		-19,6	-18,0	-16,8		-3,1	-1,2	-5,7	-19,8	-6,7
- Grandes empresas	7.658	-21,6		-19,9	-16,2	-14,6		-1,3	0,4	1,0	-19,7	-4,6
- PYMES	2.005	-20,7		-18,1	-21,7	-22,8		-12,6	-4,5	-23,2	-20,1	-13,9
<b>IMPUESTOS INDIRECTOS</b>	<b>73.542</b>	<b>9,4</b>	<b>12,7</b>	<b>5,5</b>	<b>8,7</b>	<b>3,5</b>	<b>-2,6</b>	<b>-3,2</b>	<b>-6,1</b>	<b>-2,5</b>	<b>9,0</b>	<b>-2,0</b>
IVA del periodo**	51.720	10,8	17,5	3,3	1,3	7,4	-6,1	-0,1	-5,1	-4,3	8,0	-1,2
* IVA bruto	76.201	0,1	9,0	6,8	5,5	10,8	-1,1	-1,0	-3,6	-10,3	5,5	0,8
- G. Empresas y Export.	44.045	1,7	3,4	5,3	3,1	8,1	0,7	-2,5	-2,1	-5,3	3,4	0,8
- PYMES	23.342	-4,1	13,4	-1,4	2,5	7,6	-9,1	1,0	-5,7	-11,1	2,7	-2,4
- Importación	8.814	3,9	33,4	47,4	36,6	36,6	14,6	1,4	-4,5	-32,2	30,1	10,1
* Devoluciones ejercicio	24.638	-24,5	-8,8	1,6	0,6	23,4	5,8	7,7	-2,3	-22,2	-5,7	4,7
- G. Empresas y Export.	15.910	-24,9	-1,0	21,4	9,4	36,9	25,5	14,1	5,6	-18,2	0,8	17,4
- PYMES	8.728	-23,4	-21,0	-30,4	-5,5	-11,7	-32,6	-10,5	-8,6	-26,4	-13,2	-12,5
IVA neto	51.563	10,0	15,3	8,4	12,1	7,4	-3,1	-3,5	-5,2	-2,2	11,4	-1,0
- G. Empresas y Export.	28.135	16,0	4,9	0,3	-1,4	-1,9	-7,8	-8,8	-8,1	2,2	4,6	-6,7
- PYMES	14.614	2,4	30,3	9,7		12,4	-2,2	3,8		11,7	18,2	4,9
- Importación	8.814	3,9	33,4	47,4	36,6	36,6	14,6	1,4	-4,5	-32,2	30,1	10,1
Impuestos Especiales	19.019	8,4	6,1	-3,5	2,6	-7,5	-0,9	-1,9	-8,2	-1,8	3,1	-4,5
* Hidrocarburos	9.186	5,3	4,2	-3,0	-2,9	-5,4	-7,2	-6,2	-8,0	-2,7	0,7	-6,7
* Tabacos	7.318	15,4	8,6	-5,9	12,1	-12,9	7,8	2,0	-11,9	-1,6	6,7	-3,3
* Electricidad	1.414	6,1	9,6	12,0	-4,9	4,0	-2,2	3,9	7,2	6,9	5,5	3,2
* Resto	1.100	-1,5	2,4	-7,5	1,5	-8,9	-7,2	3,4	-3,3	-3,8	-1,4	-3,6
Tráfico exterior	1.522	6,4	22,3	26,1	16,4	12,5	-8,0	-2,8	-7,5	-14,8	17,8	-1,6
Impuesto Primas de Seguros	1.424	6,7	0,9	2,0	-0,1	0,4	-0,7	-2,6	-0,4	-6,5	2,4	-0,8
<b>TASAS TRIBUTARIAS</b>	<b>688</b>	<b>9,1</b>	<b>-30,0</b>	<b>-52,8</b>	<b>-35,2</b>	<b>-57,5</b>	<b>5,5</b>	<b>54,8</b>	<b>-22,9</b>	<b>4,3</b>	<b>-27,8</b>	<b>-10,9</b>
<b>IMPUESTOS DEVENGADOS (sin CD)</b>	<b>163.572</b>	<b>1,9</b>	<b>8,6</b>	<b>0,5</b>	<b>3,4</b>	<b>0,9</b>	<b>-1,2</b>	<b>-1,0</b>	<b>-2,5</b>	<b>-3,4</b>	<b>3,5</b>	<b>-0,9</b>

\* Datos provisionales hasta el tratamiento completo de las declaraciones informativas anuales.

\*\* IVA repercutido - IVA soportado + IVA de importación de terceros + IVA regímenes especiales.

El impuesto sobre Sociedades devengado (sin cuota diferencial) cierra el año con un descenso del **-3,1%**, lo que supone una mejora de más de catorce puntos respecto al registrado en 2010 por el impulso de las retenciones de capital y, principalmente, de los cambios normativos (subida de tipo en los pagos a cuenta, limitación de la compensación de bases negativas y del fondo de comercio). Los dos últimos pagos devengados reducen significativamente su caída media respecto al primero (-2,5% frente al -16,8%) por las medidas fiscales, con un fuerte repunte de los pagos de las empresas no integradas en grupos (7,7% acumulado), mientras que en los grupos consolidados el efecto del incremento de tipos se anula por la intensa contracción de su base imponible. Eliminando los impactos normativos, el IS (sin cuota diferencial) cae un **-11,8%** (-15,4% en 2010).

El gasto sujeto a IVA se reduce un **-6,3%** en 2011, con especial intensidad el realizado por las AAPP (-10,3%) y el gasto en compra de vivienda nueva (-28,8%). Esta negativa evolución se compensa en parte por el impacto de la subida del tipo medio de IVA (5,4% en media del año), de forma que el **IVA del periodo** disminuye un **-1,2%**. El IVA bruto crece un **0,8%** en devengo por los mayores ingresos de grandes empresas (0,8%) y el IVA importación (10,1%), mientras que los ingresos de las pymes se reducen un -2,4%. Por su parte, las devoluciones solicitadas de IVA crecen un **4,7%** por el impulso de las de grandes empresas y exportadores. Como resultado, el **IVA neto** desciende un **-1,0%** (**-6,3% sin medidas normativas**, lo mismo que el gasto sujeto).





Todos los IIEE (excepto Electricidad y Cerveza) cierran 2011 con tasa negativa, dejando la tasa acumulada de los **impuestos especiales** en un **-4,5%**. El IE sobre Hidrocarburos desciende un -6,7% por el menor consumo de combustibles, el IE sobre Labores de Tabaco cae un -3,3% al compensarse el impulso de las subidas de tipo y precios con la caída en la venta de cajetillas, y el impuesto sobre Electricidad eleva sus ingresos un 3,2%, por el aumento del precio de tarifa. Descontando la subida de tipos aprobada para el tabaco, la **tasa ajustada de impactos normativos** se reduce hasta el **-9,4%**.





**II. CUADROS ESTADÍSTICOS**

## 1. INGRESOS TRIBUTARIOS POR CONCEPTOS Y DISTRIBUCIÓN ENTRE ADMINISTRACIONES

**Cuadro 1.1**  
**RESUMEN. MES Y ACUMULADO**  
(En millones de euros)

EN EL MES	AÑO 2012			AÑO 2011			% 12/11	
	Estado	AA.TT.	Total	Estado	AA.TT.	Total	Estado	Total
<b>CAP. I - IMPUESTOS DIRECTOS</b>								
<b>I. Renta de las Personas Físicas</b>	1.739	2.905	4.644	1.512	3.087	4.599	15,0	1,0
<b>I. Sociedades</b>	-504		-504	-536		-536	6,0	6,0
<b>I. Renta de no Residentes</b>	-391		-391	-284		-284	-37,6	-37,6
Resto Capítulo I	9		9	6		6	50,8	50,8
<b>TOTAL CAPÍTULO I</b>	<b>853</b>	<b>2.905</b>	<b>3.758</b>	<b>697</b>	<b>3.087</b>	<b>3.784</b>	<b>22,3</b>	<b>-0,7</b>
<b>CAP. II - IMPUESTOS INDIRECTOS</b>								
<b>Impuesto sobre el Valor Añadido</b>	10.157	1.900	12.057	10.893	2.011	12.904	-6,8	-6,6
+ Importaciones	674		674	740		740	-8,9	-8,9
+ Operaciones Interiores	9.483	1.900	11.382	10.153	2.011	12.164	-6,6	-6,4
<b>Impuestos Especiales</b>	<b>375</b>	<b>1.049</b>	<b>1.424</b>	<b>338</b>	<b>1.054</b>	<b>1.392</b>	<b>11,0</b>	<b>2,3</b>
+ Alcohol y bebidas derivadas	67	40	106	65	40	105	2,8	1,2
+ Cerveza	7	14	21	7	14	21	5,3	1,6
+ Productos intermedios	2	1	3	1	1	2	16,8	9,8
+ Hidrocarburos	191	479	670	227	482	709	-15,9	-5,5
+ Labores del Tabaco	100	398	499	33	400	433	202,3	15,2
+ Electricidad	9	117	125	5	117	122	85,7	3,2
+ Otros	0		0	0		0	---	---
Impuesto sobre primas de seguro	123		123	128		128	-4,3	-4,3
Tráfico exterior	127		127	133		133	-3,9	-3,9
Resto Capítulo II	1		1	1		1	-41,6	-41,6
<b>TOTAL CAPÍTULO II</b>	<b>10.783</b>	<b>2.949</b>	<b>13.731</b>	<b>11.493</b>	<b>3.064</b>	<b>14.557</b>	<b>-6,2</b>	<b>-5,7</b>
<b>CAP. III - TASAS Y OTROS INGRESOS</b>	<b>82</b>		<b>82</b>	<b>110</b>		<b>110</b>	<b>-24,9</b>	<b>-24,9</b>
<b>TOTAL GENERAL</b>	<b>11.718</b>	<b>5.853</b>	<b>17.572</b>	<b>12.300</b>	<b>6.151</b>	<b>18.451</b>	<b>-4,7</b>	<b>-4,8</b>

DESDE ENERO HASTA EL MES	AÑO 2012			AÑO 2011			% 12/11	
	Estado	AA.TT.	Total	Estado	AA.TT.	Total	Estado	Total
<b>CAP. I - IMPUESTOS DIRECTOS</b>								
<b>I. Renta de las Personas Físicas</b>	8.996	5.810	14.805	9.061	6.174	15.235	-0,7	-2,8
<b>I. Sociedades</b>	-387		-387	355		355	---	---
<b>I. Renta de no Residentes</b>	342		342	376		376	-9,1	-9,1
Resto Capítulo I	17		17	12		12	42,7	42,7
<b>TOTAL CAPÍTULO I</b>	<b>8.968</b>	<b>5.810</b>	<b>14.777</b>	<b>9.804</b>	<b>6.174</b>	<b>15.977</b>	<b>-8,5</b>	<b>-7,5</b>
<b>CAP. II - IMPUESTOS INDIRECTOS</b>								
<b>Impuesto sobre el Valor Añadido</b>	8.543	3.799	12.342	9.661	4.022	13.683	-11,6	-9,8
+ Importaciones	1.390		1.390	1.455		1.455	-4,5	-4,5
+ Operaciones Interiores	7.153	3.799	10.952	8.207	4.022	12.228	-12,8	-10,4
<b>Impuestos Especiales</b>	<b>931</b>	<b>2.098</b>	<b>3.029</b>	<b>1.026</b>	<b>2.107</b>	<b>3.133</b>	<b>-9,3</b>	<b>-3,3</b>
+ Alcohol y bebidas derivadas	70	79	149	76	80	157	-8,6	-4,9
+ Cerveza	17	28	45	16	28	44	5,2	1,7
+ Productos intermedios	2	2	3	1	2	3	12,1	4,7
+ Hidrocarburos	459	959	1.418	561	964	1.525	-18,1	-7,0
+ Labores del Tabaco	375	797	1.172	374	799	1.173	0,4	-0,1
+ Electricidad	8	234	242	-3	234	231	---	4,7
+ Otros	0		0	1		1	---	---
Impuesto sobre primas de seguro	244		244	245		245	-0,1	-0,1
Tráfico exterior	251		251	265		265	-5,4	-5,4
Resto Capítulo II	1		1	2		2	-41,7	-41,7
<b>TOTAL CAPÍTULO II</b>	<b>9.969</b>	<b>5.897</b>	<b>15.866</b>	<b>11.199</b>	<b>6.129</b>	<b>17.328</b>	<b>-11,0</b>	<b>-8,4</b>
<b>CAP. III - TASAS Y OTROS INGRESOS</b>	<b>199</b>		<b>199</b>	<b>383</b>		<b>383</b>	<b>-48,1</b>	<b>-48,1</b>
<b>TOTAL GENERAL</b>	<b>19.135</b>	<b>11.707</b>	<b>30.842</b>	<b>21.385</b>	<b>12.302</b>	<b>33.688</b>	<b>-10,5</b>	<b>-8,4</b>



**INGRESOS TRIBUTARIOS POR CONCEPTOS Y DISTRIBUCIÓN ENTRE ADMINISTRACIONES**

**Cuadro 1.2: EVOLUCIÓN. MES Y ACUMULADO**  
(en millones de euros)

	MENSUAL						ACUMULADA					
	IRPF	IS	IVA	IIEE	Resto	TOTAL	IRPF	IS	IVA	IIEE	Resto	TOTAL
<b>2011</b>												
Ene	10.636	891	779	1.742	1.189	15.237	10.636	891	779	1.742	1.189	15.237
Feb	4.599	-536	12.904	1.392	93	18.451	15.235	355	13.683	3.133	1.282	33.688
Mar	4.441	42	2.067	1.392	450	8.393	19.676	397	15.750	4.526	1.732	42.080
Abr	8.389	3.239	7.081	1.592	1.183	21.484	28.065	3.635	22.831	6.118	2.915	63.564
May	1.815	245	2.505	1.561	451	6.577	29.879	3.880	25.337	7.679	3.366	70.141
Jun	2.418	125	1.428	1.723	513	6.207	32.297	4.005	26.764	9.402	3.879	76.348
Jul	11.724	759	6.336	1.707	504	21.029	44.021	4.764	33.100	11.109	4.383	97.377
Ago	59	5.253	-798	1.597	1.005	7.116	44.080	10.017	32.302	12.706	5.388	104.493
Sep	7.400	-76	5.823	1.772	86	15.005	51.480	9.941	38.126	14.478	5.475	119.498
Oct	8.056	5.718	7.360	1.530	853	23.516	59.536	15.658	45.485	16.007	6.327	143.014
Nov	5.691	-1.043	2.644	1.474	173	8.938	65.227	14.615	48.129	17.481	6.500	151.953
Dic	4.576	1.996	1.173	1.502	560	9.807	69.803	16.611	49.302	18.983	7.061	161.760
<b>2012</b>												
Ene	10.161	117	285	1.605	1.103	13.271	10.161	117	285	1.605	1.103	13.271
Feb	4.644	-504	12.057	1.424	-50	17.572	14.805	-387	12.342	3.029	1.054	30.842
Mar												
Abr												
May												
Jun												
Jul												
Ago												
Sep												
Oct												
Nov												
Dic												

**TASAS DE VARIACIÓN (%)**

	IRPF	IS	IVA	IIEE	Resto	TOTAL	IRPF	IS	IVA	IIEE	Resto	TOTAL
2007	15,6	20,5	2,2	6,4	24,5	11,9	15,6	20,5	2,2	6,4	24,5	11,9
2008	-1,8	-39,1	-14,0	-1,1	-5,0	-13,6	-1,8	-39,1	-14,0	-1,1	-5,0	-13,6
2009	-10,5	-26,1	-30,1	-1,1	-2,2	-17,0	-10,5	-26,1	-30,1	-1,1	-2,2	-17,0
2010	4,9	-19,8	46,2	2,4	5,8	10,8	4,9	-19,8	46,2	2,4	5,8	10,8
2011	4,2	2,5	0,4	-4,2	-5,5	1,4	4,2	2,5	0,4	-4,2	-5,5	1,4

	MENSUAL						ACUMULADA					
	IRPF	IS	IVA	IIEE	Resto	TOTAL	IRPF	IS	IVA	IIEE	Resto	TOTAL
<b>2011</b>												
Ene	2,4	115,8	56,6	4,0	91,3	12,1	2,4	115,8	56,6	4,0	91,3	12,1
Feb	4,5	---	4,6	-13,1	-90,7	-8,5	3,1	-71,2	6,6	-4,4	-21,1	-0,2
Mar	0,7	---	18,8	1,0	223,2	17,8	2,5	-42,4	8,0	-2,8	-1,8	2,9
Abr	3,1	-9,1	21,9	-9,4	33,9	6,6	2,7	-14,5	12,0	-4,6	10,1	4,2
May	36,4	93,8	23,1	-0,9	14,1	20,4	4,3	-11,4	13,0	-3,9	10,7	5,5
Jun	45,5	-66,4	-30,4	-4,7	-31,3	-6,5	6,5	-15,7	9,4	-4,0	2,4	4,4
Jul	1,8	-49,3	-14,4	1,8	-58,0	-9,7	5,2	-23,8	3,8	-3,2	-12,1	1,0
Ago	-86,0	19,5	-38,0	-9,1	---	20,3	4,3	-5,9	3,2	-3,9	9,7	2,1
Sep	3,1	---	-4,6	4,5	-89,3	-9,0	4,1	-12,3	1,9	-3,0	-4,3	0,6
Oct	2,6	10,0	6,1	-5,3	10,4	5,1	3,9	-5,3	2,6	-3,2	-2,6	1,3
Nov	7,3	---	1,4	-11,1	-63,1	-10,5	4,2	-11,4	2,5	-3,9	-6,7	0,5
Dic	4,4	---	-45,2	-6,7	10,9	17,5	4,2	2,5	0,4	-4,2	-5,5	1,4
<b>2012</b>												
Ene	-4,5	-86,9	-63,4	-7,9	-7,2	-12,9	-4,5	-86,9	-63,4	-7,9	-7,2	-12,9
Feb	1,0	6,0	-6,6	2,3	---	-4,8	-2,8	---	-9,8	-3,3	-17,8	-8,4
Mar												
Abr												
May												
Jun												
Jul												
Ago												
Sep												
Oct												
Nov												
Dic												

(En miles de euros)

DESIGNACIÓN DE LOS INGRESOS	RECAUDACIÓN								%	
	AÑO 2012				AÑO 2011					
	ESTADO	CC.AA.	CC.LL.	TOTAL	ESTADO	CC.AA.	CC.LL.	TOTAL	ESTADO	TOTAL
<b>CAPÍTULO I - IMPUESTOS DIRECTOS</b>										
<b>I. R. P. F.</b>	<b>1.739.335</b>	<b>2.842.081</b>	<b>62.687</b>	<b>4.644.103</b>	<b>1.512.112</b>	<b>3.021.786</b>	<b>65.075</b>	<b>4.598.973</b>	<b>15,0</b>	<b>1,0</b>
- Retenciones trabajo	3.778.774			3.778.774	3.826.925			3.826.925	-1,3	-1,3
- Retenciones de arrendamientos	56.934			56.934	54.963			54.963	3,6	3,6
- Retenciones Fondos Inversión	18.584			18.584	27.153			27.153	-31,6	-31,6
- Retenciones capital	450.959			450.959	349.185			349.185	29,1	29,1
- Pagos fraccionados	428.922			428.922	466.391			466.391	-8,0	-8,0
- Cuota diferencial I.R.P.F.	-76.804			-76.804	-112.378			-112.378	---	---
- Otras devoluciones y minoraciones	-2.918.034	2.842.081	62.687	-13.266	-3.100.127	3.021.786	65.075	-13.266	---	---
<b>Impuesto sobre Sociedades</b>	<b>-503.901</b>			<b>-503.901</b>	<b>-536.273</b>			<b>-536.273</b>	<b>---</b>	<b>---</b>
- Retenciones de arrendamientos	19.894			19.894	18.916			18.916	5,2	5,2
- Retenciones Fondos Inversión	7.911			7.911	11.558			11.558	-31,6	-31,6
- Retenciones capital	-497.713			-497.713	-361.997			-361.997	---	---
- Pagos fraccionados	25.148			25.148	35.442			35.442	-29,0	-29,0
- Cuota diferencial Sociedades	-59.141			-59.141	-240.192			-240.192	---	---
<b>Impuesto Renta no Residentes</b>	<b>-391.318</b>			<b>-391.318</b>	<b>-284.337</b>			<b>-284.337</b>	<b>---</b>	<b>---</b>
- Retenciones y Pagos a cuenta	-385.645			-385.645	-274.623			-274.623	---	---
- Cuota diferencial	-9.212			-9.212	-13.096			-13.096	---	---
- Gravamen sobre inmuebles	3.539			3.539	3.382			3.382	4,6	4,6
Impuesto sobre el Patrimonio	164			164	151			151	8,6	8,6
Resto del Capítulo I	8.721			8.721	5.741			5.741	51,9	51,9
<b>TOTAL CAPÍTULO I</b>	<b>853.001</b>	<b>2.842.081</b>	<b>62.687</b>	<b>3.757.769</b>	<b>697.394</b>	<b>3.021.786</b>	<b>65.075</b>	<b>3.784.255</b>	<b>22,3</b>	<b>-0,7</b>
<b>CAPÍTULO II - IMPUESTOS INDIRECTOS</b>										
<b>I. V. A.</b>	<b>10.156.952</b>	<b>1.863.694</b>	<b>36.014</b>	<b>12.056.660</b>	<b>10.892.957</b>	<b>1.969.688</b>	<b>41.102</b>	<b>12.903.747</b>	<b>-6,8</b>	<b>-6,6</b>
- I.V.A. Bruto	13.239.113			13.239.113	14.003.480			14.003.480	-5,5	-5,5
- Importaciones	675.038			675.038	741.252			741.252	-8,9	-8,9
- Grandes empresas y Exportadores	7.401.258			7.401.258	7.653.134			7.653.134	-3,3	-3,3
- Pymes	4.698.084			4.698.084	5.256.706			5.256.706	-10,6	-10,6
- Resto de operaciones	464.733			464.733	352.388			352.388	31,9	31,9
- Devoluciones	1.182.453			1.182.453	1.099.733			1.099.733	7,5	7,5
- Participación AA.TT	1.899.708	1.863.694	36.014	2.010.790	2.010.790	1.969.688	41.102	2.010.790	-5,5	-5,5
<b>Impuestos Especiales</b>	<b>375.236</b>	<b>1.030.995</b>	<b>17.939</b>	<b>1.424.170</b>	<b>338.074</b>	<b>1.035.379</b>	<b>18.125</b>	<b>1.391.578</b>	<b>11,0</b>	<b>2,3</b>
- Alcohol	66.593	38.769	777	106.139	64.756	39.267	808	104.831	2,8	1,2
- Cerveza	7.334	13.797	274	21.405	6.968	13.831	275	21.074	5,3	1,6
- Productos intermedios	1.656	892	17	2.565	1.418	900	18	2.336	16,8	9,8
- Hidrocarburos	191.050	470.002	9.289	670.341	227.193	472.624	9.400	709.217	-15,9	-5,5
- Labores del Tabaco	100.218	390.745	7.582	498.545	33.151	391.912	7.624	432.687	202,3	15,2
- Electricidad	8.662	116.790	0	125.452	4.665	116.845	0	121.510	85,7	3,2
- Otros	-277			-277	-77			-77	---	---
Primas de Seguros	122.680			122.680	128.222			128.222	-4,3	-4,3
Tráfico exterior	127.340			127.340	132.576			132.576	-3,9	-3,9
- Tarifa Exterior Común	116.687			116.687	131.524			131.524	-11,3	-11,3
- Exacciones Agrícolas	10.653			10.653	1.052			1.052	---	---
Azúcar	165			165	371			371	-55,5	-55,5
Resto Capítulo II	420			420	631			631	-33,4	-33,4
<b>TOTAL CAPÍTULO II</b>	<b>10.782.793</b>	<b>2.894.689</b>	<b>53.953</b>	<b>13.731.435</b>	<b>11.492.831</b>	<b>3.005.067</b>	<b>59.227</b>	<b>14.557.125</b>	<b>-6,2</b>	<b>-5,7</b>
<b>CAPÍTULO III - TASAS Y OTROS INGRESOS</b>										
Tasa Radioeléctrica	-39.755			-39.755	-25.765			-25.765	---	---
Otras Tasas	60.309			60.309	63.246			63.246	-4,6	-4,6
Resto del Capítulo III	61.742			61.742	72.116			72.116	-14,4	-14,4
<b>TOTAL CAPÍTULO III</b>	<b>82.296</b>			<b>82.296</b>	<b>109.597</b>			<b>109.597</b>	<b>-24,9</b>	<b>-24,9</b>
<b>TOTAL INGRESOS TRIBUTARIOS</b>	<b>11.718.090</b>	<b>5.736.770</b>	<b>116.640</b>	<b>17.571.500</b>	<b>12.299.822</b>	<b>6.026.853</b>	<b>124.302</b>	<b>18.450.977</b>	<b>-4,7</b>	<b>-4,8</b>

(En miles de euros)

DESIGNACIÓN DE LOS INGRESOS	RECAUDACIÓN								%	
	AÑO 2012				AÑO 2011					
	ESTADO	CC.AA.	CC.LL.	TOTAL	ESTADO	CC.AA.	CC.LL.	TOTAL	ESTADO	TOTAL
<b>CAPÍTULO I - IMPUESTOS DIRECTOS</b>										
<b>I. R. P. F.</b>	<b>8.995.584</b>	<b>5.684.163</b>	<b>125.375</b>	<b>14.805.122</b>	<b>9.060.820</b>	<b>6.043.571</b>	<b>130.151</b>	<b>15.234.542</b>	<b>-0,7</b>	<b>-2,8</b>
- Retenciones trabajo	12.821.433			12.821.433	13.562.004			13.562.004	-5,5	-5,5
- Retenciones de arrendamientos	439.373			439.373	466.203			466.203	-5,8	-5,8
- Retenciones Fondos Inversión	51.576			51.576	72.870			72.870	-29,2	-29,2
- Retenciones capital	1.190.596			1.190.596	1.029.781			1.029.781	15,6	15,6
- Pagos fraccionados	512.149			512.149	552.678			552.678	-7,3	-7,3
- Cuota diferencial I.R.P.F.	-183.473			-183.473	-329.078			-329.078	---	---
- Otras devoluciones y minoraciones	-5.836.070	5.684.163	125.375	-26.532	-6.293.638	6.043.571	130.151	-119.916	---	---
<b>Impuesto sobre Sociedades</b>	<b>-387.214</b>			<b>-387.214</b>	<b>354.597</b>			<b>354.597</b>	<b>---</b>	<b>---</b>
- Retenciones de arrendamientos	178.282			178.282	189.954			189.954	-6,1	-6,1
- Retenciones Fondos Inversión	21.955			21.955	31.019			31.019	-29,2	-29,2
- Retenciones capital	515.754			515.754	490.741			490.741	5,1	5,1
- Pagos fraccionados	58.325			58.325	67.275			67.275	-13,3	-13,3
- Cuota diferencial Sociedades	-1.161.530			-1.161.530	-424.392			-424.392	---	---
<b>Impuesto Renta no Residentes</b>	<b>341.995</b>			<b>341.995</b>	<b>376.034</b>			<b>376.034</b>	<b>-9,1</b>	<b>-9,1</b>
- Retenciones y Pagos a cuenta	377.209			377.209	357.725			357.725	5,4	5,4
- Cuota diferencial	-39.847			-39.847	13.564			13.564	---	---
- Gravamen sobre inmuebles	4.633			4.633	4.745			4.745	-2,4	-2,4
Impuesto sobre el Patrimonio	251			251	214			214	17,3	17,3
Resto del Capítulo I	16.944			16.944	11.838			11.838	43,1	43,1
<b>TOTAL CAPÍTULO I</b>	<b>8.967.560</b>	<b>5.684.163</b>	<b>125.375</b>	<b>14.777.098</b>	<b>9.803.503</b>	<b>6.043.571</b>	<b>130.151</b>	<b>15.977.225</b>	<b>-8,5</b>	<b>-7,5</b>
<b>CAPÍTULO II - IMPUESTOS INDIRECTOS</b>										
<b>I. V. A.</b>	<b>8.542.513</b>	<b>3.727.386</b>	<b>72.029</b>	<b>12.341.928</b>	<b>9.661.425</b>	<b>3.939.374</b>	<b>82.205</b>	<b>13.683.004</b>	<b>-11,6</b>	<b>-9,8</b>
- I.V.A. Bruto	14.842.151			14.842.151	15.577.957			15.577.957	-4,7	-4,7
- Importaciones	1.390.947			1.390.947	1.456.152			1.456.152	-4,5	-4,5
- Grandes empresas y Exportadores	7.626.713			7.626.713	7.896.130			7.896.130	-3,4	-3,4
- Pymes	5.009.709			5.009.709	5.558.463			5.558.463	-9,9	-9,9
- Resto de operaciones	814.782			814.782	667.212			667.212	22,1	22,1
- Devoluciones	2.500.223			2.500.223	1.894.953			1.894.953	31,9	31,9
- Participación AA.TT	3.799.415	3.727.386	72.029	4.021.579	4.021.579	3.939.374	82.205	4.021.579	-5,5	-5,5
<b>Impuestos Especiales</b>	<b>930.863</b>	<b>2.061.990</b>	<b>35.878</b>	<b>3.028.731</b>	<b>1.026.340</b>	<b>2.070.759</b>	<b>36.251</b>	<b>3.133.350</b>	<b>-9,3</b>	<b>-3,3</b>
- Alcohol	69.885	77.538	1.555	148.978	76.495	78.534	1.617	156.646	-8,6	-4,9
- Cerveza	16.752	27.594	546	44.892	15.923	27.662	549	44.134	5,2	1,7
- Productos intermedios	1.551	1.784	35	3.370	1.384	1.800	36	3.220	12,1	4,7
- Hidrocarburos	459.250	940.005	18.578	1.417.833	560.631	945.249	18.801	1.524.681	-18,1	-7,0
- Labores del Tabaco	375.301	781.489	15.164	1.171.954	373.912	783.824	15.248	1.172.984	0,4	-0,1
- Electricidad	8.364	233.580	0	241.944	-2.520	233.690	0	231.170	---	4,7
- Otros	-240			-240	515			515	---	---
Primas de Seguros	244.320			244.320	244.648			244.648	-0,1	-0,1
Tráfico exterior	250.509			250.509	264.914			264.914	-5,4	-5,4
- Tarifa Exterior Común	234.721			234.721	262.550			262.550	-10,6	-10,6
- Exacciones Agrícolas	15.788			15.788	2.364			2.364	---	---
Azúcar	165			165	371			371	-55,5	-55,5
Resto Capítulo II	775			775	1.242			1.242	-37,6	-37,6
<b>TOTAL CAPÍTULO II</b>	<b>9.969.145</b>	<b>5.789.376</b>	<b>107.907</b>	<b>15.866.428</b>	<b>11.198.940</b>	<b>6.010.133</b>	<b>118.456</b>	<b>17.327.529</b>	<b>-11,0</b>	<b>-8,4</b>
<b>CAPÍTULO III - TASAS Y OTROS INGRESOS</b>										
Tasa Radioeléctrica	-92.883			-92.883	-48.973			-48.973	---	---
Otras Tasas	127.696			127.696	111.261			111.261	14,8	14,8
Resto del Capítulo III	163.909			163.909	320.642			320.642	-48,9	-48,9
<b>TOTAL CAPÍTULO III</b>	<b>198.722</b>			<b>198.722</b>	<b>382.930</b>			<b>382.930</b>	<b>-48,1</b>	<b>-48,1</b>
<b>TOTAL INGRESOS TRIBUTARIOS</b>	<b>19.135.427</b>	<b>11.473.539</b>	<b>233.282</b>	<b>30.842.248</b>	<b>21.385.373</b>	<b>12.053.704</b>	<b>248.607</b>	<b>33.687.684</b>	<b>-10,5</b>	<b>-8,4</b>



**2. DEVOLUCIONES, PARTICIPACIÓN DE LAS AA.TT. Y OTRAS  
MINORACIONES. INGRESOS BRUTOS**

Cuadro 2.1

**DEVOLUCIONES, PARTICIPACIÓN DE LAS AA.TT. Y OTRAS MINORACIONES. MES Y ACUMULADO**

(En millones de euros)

	PERIODO: MES DE FEBRERO				PERIODO: ENERO-FEBRERO			
	2012	2011	Comparación 12/11		2012	2011	Comparación 12/11	
			Diferencia	%			Diferencia	%
<b>I. Renta de las Personas Físicas</b>	<b>199</b>	<b>230</b>	<b>-32</b>	<b>-13,7</b>	<b>425</b>	<b>565</b>	<b>-140</b>	<b>-24,8</b>
+ Cuota diferencial	192	219	-28	-12,6	412	545	-133	-24,4
+ Otras devoluciones	7	11	-4	-36,2	13	20	-7	-35,9
+ D. G. del Tesoro y Política Financiera	0	0	0	---	0	0	0	---
<b>I. Sociedades</b>	<b>956</b>	<b>1.039</b>	<b>-83</b>	<b>-8,0</b>	<b>2.246</b>	<b>1.423</b>	<b>824</b>	<b>57,9</b>
+ Cuota diferencial	263	519	-256	-49,4	1.551	901	650	72,1
+ Otras devoluciones	1	2	0	-31,4	2	2	0	-0,7
+ D. G. del Tesoro y Política Financiera	692	519	173	33,4	693	519	174	33,5
<b>I. Renta de no Residentes</b>	<b>587</b>	<b>444</b>	<b>143</b>	<b>32,2</b>	<b>650</b>	<b>459</b>	<b>191</b>	<b>41,5</b>
+ Otras devoluciones	21	20	1	5,2	81	34	47	137,7
+ D. G. del Tesoro y Política Financiera	566	424	142	33,4	569	425	144	33,8
<b>Impuesto sobre el Valor Añadido</b>	<b>1.182</b>	<b>1.100</b>	<b>83</b>	<b>7,5</b>	<b>2.500</b>	<b>1.895</b>	<b>605</b>	<b>31,9</b>
+ Anuales y otras	203	255	-52	-20,5	377	421	-44	-10,5
+ Mensuales	980	845	135	16,0	2.123	1.474	650	44,1
+ Ajuste País Vasco	0	0	0	---	0	0	0	---
+ Ajuste Navarra	0	0	0	---	0	0	0	---
<b>Impuestos Especiales</b>	<b>19</b>	<b>22</b>	<b>-3</b>	<b>-12,4</b>	<b>30</b>	<b>29</b>	<b>1</b>	<b>3,6</b>
Otras devoluciones	57	50	6	12,7	122	84	38	45,3
<b>TOTAL DEVOLUCIONES</b>	<b>3.000</b>	<b>2.885</b>	<b>115</b>	<b>4,0</b>	<b>5.974</b>	<b>4.455</b>	<b>1.519</b>	<b>34,1</b>
<b>I. Renta de las Personas Físicas</b>	<b>2.918</b>	<b>3.100</b>	<b>-182</b>	<b>-5,9</b>	<b>5.836</b>	<b>6.294</b>	<b>-458</b>	<b>-7,3</b>
+ Asignación tributaria Iglesia Católica	13	13	0	0,0	27	120	-93	-77,9
+ Participación AA.TT. en el IRPF	2.905	3.087	-182	-5,9	5.810	6.174	-364	-5,9
<b>Participación de las AA.TT. en el IVA</b>	<b>1.900</b>	<b>2.011</b>	<b>-111</b>	<b>-5,5</b>	<b>3.799</b>	<b>4.022</b>	<b>-222</b>	<b>-5,5</b>
<b>Participación de las AA.TT. en II.EE.</b>	<b>1.049</b>	<b>1.054</b>	<b>-5</b>	<b>-0,4</b>	<b>2.098</b>	<b>2.107</b>	<b>-9</b>	<b>-0,4</b>
<b>TOTAL MINORACIONES</b>	<b>5.867</b>	<b>6.164</b>	<b>-298</b>	<b>-4,8</b>	<b>11.733</b>	<b>12.422</b>	<b>-689</b>	<b>-5,5</b>
<b>I. Renta de las Personas Físicas</b>	<b>3.117</b>	<b>3.330</b>	<b>-214</b>	<b>-6,4</b>	<b>6.261</b>	<b>6.859</b>	<b>-598</b>	<b>-8,7</b>
<b>I. Sociedades</b>	<b>956</b>	<b>1.039</b>	<b>-83</b>	<b>-8,0</b>	<b>2.246</b>	<b>1.423</b>	<b>824</b>	<b>57,9</b>
<b>I. Renta de no Residentes</b>	<b>587</b>	<b>444</b>	<b>143</b>	<b>32,2</b>	<b>650</b>	<b>459</b>	<b>191</b>	<b>41,5</b>
<b>Impuesto sobre el Valor Añadido</b>	<b>3.082</b>	<b>3.111</b>	<b>-28</b>	<b>-0,9</b>	<b>6.300</b>	<b>5.917</b>	<b>383</b>	<b>6,5</b>
<b>Impuestos Especiales</b>	<b>1.068</b>	<b>1.075</b>	<b>-7</b>	<b>-0,7</b>	<b>2.128</b>	<b>2.136</b>	<b>-8</b>	<b>-0,4</b>
Otras devoluciones	57	50	6	12,7	122	84	38	45,3
<b>TOTAL DEVOLUCIONES Y MINORACIONES</b>	<b>8.867</b>	<b>9.050</b>	<b>-183</b>	<b>-2,0</b>	<b>17.707</b>	<b>16.877</b>	<b>830</b>	<b>4,9</b>





**Cuadro 2.2**  
**DEVOLUCIONES. EVOLUCIÓN**  
(en millones de euros)

	MENSUAL						ACUMULADA					
	IRPF	IS	IVA	IIEE	Resto	TOTAL	IRPF	IS	IVA	IIEE	Resto	TOTAL
<b>2011</b>												
Ene	335	384	795	8	48	1.569	335	384	795	8	48	1.569
Feb	230	1.039	1.100	22	495	2.885	565	1.423	1.895	29	543	4.455
Mar	184	224	2.429	61	98	2.996	749	1.646	4.324	91	641	7.451
Abr	826	166	2.428	74	51	3.546	1.574	1.813	6.752	165	692	10.997
May	2.573	133	2.230	25	64	5.025	4.147	1.946	8.982	190	757	16.022
Jun	3.192	379	3.037	28	307	6.944	7.340	2.325	12.020	218	1.063	22.966
Jul	1.971	94	3.290	40	103	5.498	9.311	2.419	15.310	258	1.166	28.464
Ago	694	155	2.043	25	49	2.966	10.005	2.574	17.352	283	1.214	31.430
Sep	509	826	1.967	81	814	4.197	10.514	3.400	19.320	365	2.029	35.627
Oct	547	48	1.791	116	32	2.534	11.061	3.448	21.110	481	2.061	38.161
Nov	521	1.727	1.874	27	385	4.534	11.582	5.175	22.985	508	2.445	42.695
Dic	538	934	3.472	41	126	5.112	12.121	6.109	26.457	549	2.571	47.807
<b>2012</b>												
Ene	226	1.290	1.318	11	127	2.973	226	1.290	1.318	11	127	2.973
Feb	199	956	1.182	19	644	3.000	425	2.246	2.500	30	772	5.974
Mar												
Abr												
May												
Jun												
Jul												
Ago												
Sep												
Oct												
Nov												
Dic												

**TASAS DE VARIACIÓN (%)**

	IRPF	IS	IVA	IIEE	Resto	TOTAL	IRPF	IS	IVA	IIEE	Resto	TOTAL
2007	8,7	-0,4	24,8	-8,5	20,2	17,5	8,7	-0,4	24,8	-8,5	20,2	17,5
2008	18,4	42,6	2,2	-9,6	1,0	9,7	18,4	42,6	2,2	-9,6	1,0	9,7
2009	8,0	20,0	13,6	31,1	14,8	13,1	8,0	20,0	13,6	31,1	14,8	13,1
2010	-6,0	-3,7	-30,5	9,6	27,6	-19,3	-6,0	-3,7	-30,5	9,6	27,6	-19,3
2011	-12,6	-20,3	4,7	18,3	27,2	-3,0	-12,6	-20,3	4,7	18,3	27,2	-3,0

	MENSUAL						ACUMULADA					
	IRPF	IS	IVA	IIEE	Resto	TOTAL	IRPF	IS	IVA	IIEE	Resto	TOTAL
<b>2011</b>												
Ene	11,0	-4,1	-3,7	108,4	143,8	1,2	11,0	-4,1	-3,7	108,4	143,8	1,2
Feb	-19,4	282,3	8,6	-10,1	---	78,2	-3,8	111,7	3,1	5,5	---	40,5
Mar	-28,7	-74,7	7,9	-3,2	-81,9	-25,1	-11,4	5,8	5,7	-0,6	9,2	3,9
Abr	-6,8	2,7	-20,1	47,9	66,9	-14,9	-9,0	5,5	-5,3	16,6	12,1	-3,0
May	-16,3	-42,0	-1,5	-24,7	-48,6	-12,2	-13,7	-0,1	-4,4	8,8	1,9	-6,1
Jun	-18,0	209,4	26,9	-30,8	69,5	4,7	-15,6	12,3	2,0	1,3	15,1	-3,1
Jul	-6,9	-10,8	11,5	-6,7	83,4	4,3	-13,9	11,2	3,9	0,0	19,0	-1,7
Ago	29,7	-86,3	12,4	9,8	-92,0	-28,0	-11,9	-22,3	4,8	0,8	-23,5	-5,0
Sep	-12,2	---	-3,1	152,8	---	50,0	-11,9	0,2	4,0	16,3	21,8	-0,7
Oct	-21,2	-93,7	-17,8	22,7	-28,3	-32,7	-12,4	-16,8	1,7	17,8	20,5	-3,8
Nov	-30,4	232,4	-5,6	10,1	---	36,0	-13,4	10,9	1,0	17,4	38,4	-0,7
Dic	9,2	-68,9	38,1	30,9	-50,6	-18,8	-12,6	-20,3	4,7	18,3	27,2	-3,0
<b>2012</b>												
Ene	-32,4	236,4	65,7	49,3	164,8	89,5	-32,4	236,4	65,7	49,3	164,8	89,5
Feb	-13,7	-8,0	7,5	-12,4	30,2	4,0	-24,8	57,9	31,9	3,6	42,1	34,1
Mar												
Abr												
May												
Jun												
Jul												
Ago												
Sep												
Oct												
Nov												
Dic												

**Cuadro 2.3**  
**PARTICIPACIÓN DE LAS AA.TT. Y OTRAS MINORACIONES. EVOLUCIÓN**  
(en millones de euros)

	MENSUAL						ACUMULADA					
	PARTICIPACIÓN DE LAS AA.TT.				ASIG. I.C.	MINOR.	PARTICIPACIÓN DE LAS AA.TT.				ASIG. I.C.	MINOR.
	IRPF	IVA	IIEE	TOTAL	IRPF	TOTAL	IRPF	IVA	IIEE	TOTAL	IRPF	TOTAL
<b>2011</b>												
Ene	3.087	2.011	1.054	<b>6.151</b>	107	<b>6.258</b>	3.087	2.011	1.054	<b>6.151</b>	107	<b>6.258</b>
Feb	3.087	2.011	1.054	<b>6.151</b>	13	<b>6.164</b>	6.174	4.022	2.107	<b>12.302</b>	120	<b>12.422</b>
Mar	3.087	2.011	1.054	<b>6.151</b>	13	<b>6.164</b>	9.261	6.032	3.161	<b>18.453</b>	133	<b>18.587</b>
Abr	3.087	2.011	1.054	<b>6.151</b>	13	<b>6.164</b>	12.347	8.043	4.214	<b>24.605</b>	146	<b>24.751</b>
May	3.087	2.011	1.054	<b>6.151</b>	13	<b>6.164</b>	15.434	10.054	5.268	<b>30.756</b>	160	<b>30.915</b>
Jun	3.087	2.011	1.054	<b>6.151</b>	14	<b>6.165</b>	18.521	12.065	6.321	<b>36.907</b>	174	<b>37.080</b>
Jul	3.087	2.011	1.054	<b>6.151</b>	13	<b>6.164</b>	21.608	14.076	7.375	<b>43.058</b>	187	<b>43.245</b>
Ago	3.087	2.011	1.054	<b>6.151</b>	13	<b>6.164</b>	24.695	16.086	8.428	<b>49.209</b>	200	<b>49.409</b>
Sep	3.087	2.011	1.054	<b>6.152</b>	13	<b>6.165</b>	27.782	18.097	9.482	<b>55.361</b>	213	<b>55.574</b>
Oct	2.303	1.829	1.059	<b>5.191</b>	13	<b>5.205</b>	30.085	19.926	10.542	<b>60.553</b>	227	<b>60.779</b>
Nov	3.087	2.011	1.054	<b>6.151</b>	13	<b>6.164</b>	33.172	21.937	11.595	<b>66.704</b>	240	<b>66.944</b>
Dic	3.087	2.011	1.054	<b>6.151</b>	102	<b>6.254</b>	36.259	23.947	12.649	<b>72.855</b>	342	<b>73.197</b>
<b>2012</b>												
Ene	2.905	1.900	1.049	<b>5.853</b>	13	<b>5.867</b>	2.905	1.900	1.049	<b>5.853</b>	13	<b>5.867</b>
Feb	2.905	1.900	1.049	<b>5.853</b>	13	<b>5.867</b>	5.810	3.799	2.098	<b>11.707</b>	27	<b>11.733</b>
Mar												
Abr												
May												
Jun												
Jul												
Ago												
Sep												
Oct												
Nov												
Dic												

**TASAS DE VARIACIÓN (%)**

	MENSUAL						ACUMULADA					
	PARTICIPACIÓN DE LAS AA.TT.				ASIG. I.C.	MINOR.	PARTICIPACIÓN DE LAS AA.TT.				ASIG. I.C.	MINOR.
	IRPF	IVA	IIEE	TOTAL	IRPF	TOTAL	IRPF	IVA	IIEE	TOTAL	IRPF	TOTAL
<b>2007</b>	12,5	14,9	-4,5	<b>10,5</b>	5,8	<b>10,4</b>	12,5	14,9	-4,5	10,5	5,8	<b>10,4</b>
<b>2008</b>	16,4	4,5	0,4	<b>9,1</b>	0,3	<b>9,1</b>	16,4	4,5	0,4	9,1	0,3	<b>9,1</b>
<b>2009</b>	19,7	-23,0	10,3	<b>1,8</b>	62,3	<b>1,9</b>	19,7	-23,0	10,3	1,8	62,3	<b>1,9</b>
<b>2010</b>	-17,3	-40,5	2,8	<b>-21,0</b>	4,6	<b>-20,9</b>	-17,3	-40,5	2,8	-21,0	4,6	<b>-20,9</b>
<b>2011</b>	31,1	126,1	33,6	<b>52,7</b>	31,9	<b>52,6</b>	31,1	126,1	33,6	52,7	31,9	<b>52,6</b>
<b>2012</b>												
Ene	47,3	84,3	33,7	54,8	-5,3	<b>53,1</b>	47,3	84,3	33,7	54,8	-5,3	<b>53,1</b>
Feb	47,3	84,3	33,7	54,8	0,0	<b>54,6</b>	47,3	84,3	33,7	54,8	-4,8	<b>53,8</b>
Mar	47,3	84,3	33,7	54,8	0,0	<b>54,6</b>	47,3	84,3	33,7	54,8	-4,3	<b>54,1</b>
Abr	47,3	84,3	33,7	54,8	0,0	<b>54,6</b>	47,3	84,3	33,7	54,8	-4,0	<b>54,2</b>
May	47,3	84,3	33,7	54,8	0,0	<b>54,6</b>	47,3	84,3	33,7	54,8	-3,6	<b>54,3</b>
Jun	47,3	84,3	33,7	54,8	-1,5	<b>54,6</b>	47,3	84,3	33,7	54,8	-3,5	<b>54,3</b>
Jul	-32,3	---	31,7	54,3	0,0	<b>54,1</b>	26,1	---	33,4	54,7	-3,2	<b>54,3</b>
Ago	44,6	91,4	33,4	54,7	0,0	<b>54,5</b>	28,2	---	33,4	54,7	-3,0	<b>54,3</b>
Sep	47,3	84,3	33,8	54,8	0,0	<b>54,6</b>	30,0	---	33,5	54,7	-2,8	<b>54,3</b>
Oct	9,9	67,6	34,5	30,6	0,0	<b>30,5</b>	28,2	---	33,6	52,3	-2,7	<b>52,0</b>
Nov	47,3	84,3	33,7	54,8	0,0	<b>54,6</b>	29,8	---	33,6	52,5	-2,5	<b>52,2</b>
Dic	47,3	84,3	33,7	54,8	---	<b>56,8</b>	31,1	---	33,6	52,7	31,9	<b>52,6</b>
<b>2012</b>												
Ene	-5,9	-5,5	-0,4	-4,8	-87,6	<b>-6,3</b>	-5,9	-5,5	-0,4	-4,8	-87,6	<b>-6,3</b>
Feb	-5,9	-5,5	-0,4	-4,8	0,0	<b>-4,8</b>	-5,9	-5,5	-0,4	-4,8	-77,9	<b>-5,5</b>
Mar												
Abr												
May												
Jun												
Jul												
Ago												
Sep												
Oct												
Nov												
Dic												



**Cuadro 2.4**  
**INGRESOS BRUTOS. MES Y ACUMULADO**  
(En millones de euros)

	PERIODO: MES DE FEBRERO			PERIODO: ENERO-FEBRERO		
	2012	2011	%	2012	2011	%
<b>I. Renta de las Personas Físicas</b>	<b>4.856</b>	<b>4.842</b>	<b>0,3</b>	<b>15.257</b>	<b>15.919</b>	<b>-4,2</b>
- Retenciones de trabajo	3.785	3.837	-1,4	12.832	13.580	-5,5
- Administraciones Públicas	1.255	1.358	-7,6	2.878	3.269	-12,0
- Grandes Empresas	2.348	2.298	2,2	5.704	5.839	-2,3
- PYMEs	22	24	-6,0	3.953	4.194	-5,7
- Otros ingresos	159	156	1,9	297	278	6,9
- Cuota Diferencial Bruta	115	107	7,5	229	216	6,0
<b>I. Sociedades</b>	<b>452</b>	<b>503</b>	<b>-10,1</b>	<b>1.859</b>	<b>1.777</b>	<b>4,6</b>
- Cuota Diferencial Bruta	204	279	-26,9	390	477	-18,3
<b>Impuesto sobre el Valor Añadido</b>	<b>13.239</b>	<b>14.003</b>	<b>-5,5</b>	<b>14.842</b>	<b>15.578</b>	<b>-4,7</b>
- Importación	675	741	-8,9	1.391	1.456	-4,5
- Grandes Empresas	7.401	7.653	-3,3	7.627	7.896	-3,4
- PYMEs	4.698	5.257	-10,6	5.010	5.558	-9,9
- Otros Ingresos	465	352	31,9	815	667	22,1
<b>Impuestos Especiales</b>	<b>1.443</b>	<b>1.413</b>	<b>2,1</b>	<b>3.059</b>	<b>3.163</b>	<b>-3,3</b>
Resto de Ingresos	595	588	1,2	1.825	1.825	0,0
<b>INGRESOS TRIBUTARIOS BRUTOS</b>	<b>20.585</b>	<b>21.350</b>	<b>-3,6</b>	<b>36.842</b>	<b>38.262</b>	<b>-3,7</b>

### 3. INGRESOS TRIBUTARIOS HOMOGÉNEOS

**Cuadro 3.1**  
**RESUMEN. MES Y ACUMULADO**  
(En millones de euros)

	PERIODO: MES DE FEBRERO			PERIODO: ENERO-FEBRERO		
	2012	2011	%	2012	2011	%
<b>IRPF, ingresos totales</b>	4.644	4.599	1,0	14.805	15.235	-2,8
<i>Total ajustes</i>	75	-26	---	232	40	476,5
+ Ajuste ritmo devol. al de una campaña tipo	-52	-35	-51,3	-94	21	---
+ Corrección retenciones trabajo AAPP	114	-4	---	299	-100	---
+ Otros conceptos	13	13	0,0	27	120	-77,9
<b>IRPF, ingresos homogéneos</b>	<b>4.719</b>	<b>4.573</b>	<b>3,2</b>	<b>15.037</b>	<b>15.275</b>	<b>-1,6</b>
<b>I. SOCIEDADES</b>	-504	-536	6,0	-387	355	---
<i>Total ajustes</i>	710	677	4,9	1.086	216	402,9
+ Ajuste ritmo devol. al de una campaña tipo	18	159	-88,6	1.093	267	309,6
+ Corrección retenciones Deuda Pública	692	519	33,4	-7	-51	85,7
+ Otros conceptos	0	0	---	0	0	---
<b>IS, ingresos homogéneos</b>	<b>206</b>	<b>141</b>	<b>46,3</b>	<b>699</b>	<b>571</b>	<b>22,5</b>
<b>IVA, ingresos totales</b>	12.057	12.904	-6,6	12.342	13.683	-9,8
<i>Total ajustes</i>	266	191	38,8	887	371	139,1
+ Ajuste ritmo devol. al de una campaña tipo	266	191	38,8	887	371	139,1
+ Otros conceptos	0	0	---	0	0	---
<b>IVA, ingresos homogéneos</b>	<b>12.322</b>	<b>13.095</b>	<b>-5,9</b>	<b>13.229</b>	<b>14.054</b>	<b>-5,9</b>
<b>IIEE, ingresos totales</b>	1.424	1.392	2,3	3.029	3.133	-3,3
<i>Total ajustes</i>	35	28	27,0	70	65	8,1
+ Rec. I.E. Tabaco en País Vasco y Navarra	35	28	27,0	70	65	8,1
<b>IIEE, ingresos homogéneos</b>	<b>1.459</b>	<b>1.419</b>	<b>2,8</b>	<b>3.099</b>	<b>3.198</b>	<b>-3,1</b>
<b>Resto de Ingresos</b>	-50	93	---	1.054	1.282	-17,8
<i>Total ajustes</i>	595	440	35,2	78	-3	---
+ Corrección retenciones Deuda Pública	555	414	34,0	-15	-52	71,1
+ Corrección tasa reserva dom. pub. radioel.	40	26	54,3	93	49	89,7
+ Otros conceptos	0	0	---	0	0	---
<b>Resto de Ingresos homogéneos</b>	<b>546</b>	<b>533</b>	<b>2,3</b>	<b>1.131</b>	<b>1.279</b>	<b>-11,5</b>
<b>TOTAL INGRESOS TRIBUTARIOS HOMOGÉNEOS</b>	<b>19.252</b>	<b>19.762</b>	<b>-2,6</b>	<b>33.195</b>	<b>34.376</b>	<b>-3,4</b>



**INGRESOS TRIBUTARIOS HOMOGÉNEOS**

**Cuadro 3.2: EVOLUCIÓN**  
(en millones de euros)

	MENSUAL						ACUMULADA					
	IRPF	IS	IVA	IIEE	Resto	TOTAL	IRPF	IS	IVA	IIEE	Resto	TOTAL
<b>2011</b>												
Ene	10.701	430	959	1.779	746	14.615	10.701	430	959	1.779	746	14.615
Feb	4.573	141	13.095	1.419	533	19.762	15.275	571	14.054	3.198	1.279	34.376
Mar	4.396	-35	2.126	1.424	517	8.427	19.670	536	16.180	4.622	1.795	42.804
Abr	8.621	2.951	6.559	1.633	684	20.449	28.292	3.486	22.739	6.256	2.479	63.252
May	1.965	255	2.444	1.601	448	6.713	30.257	3.741	25.183	7.857	2.927	69.965
Jun	2.295	394	1.805	1.755	783	7.032	32.552	4.136	26.988	9.611	3.710	76.997
Jul	11.349	760	6.809	1.747	527	21.192	43.901	4.895	33.797	11.358	4.238	98.189
Ago	-81	4.473	-1.051	1.630	376	5.347	43.820	9.368	32.747	12.988	4.614	103.537
Sep	7.324	627	5.607	1.813	746	16.116	51.144	9.995	38.353	14.801	5.360	119.653
Oct	8.004	4.969	7.234	1.558	527	22.292	59.148	14.965	45.588	16.359	5.886	141.945
Nov	5.620	172	2.809	1.505	527	10.633	64.768	15.136	48.396	17.864	6.413	152.578
Dic	4.837	653	1.110	1.529	604	8.733	69.605	15.789	49.506	19.393	7.018	161.311
<b>2012</b>												
Ene	10.319	492	907	1.640	586	13.943	10.319	492	907	1.640	586	13.943
Feb	4.719	206	12.322	1.459	546	19.252	15.037	699	13.229	3.099	1.131	33.195
Mar												
Abr												
May												
Jun												
Jul												
Ago												
Sep												
Oct												
Nov												
Dic												

**TASAS DE VARIACIÓN (%)**

	IRPF	IS	IVA	IIEE	Resto	TOTAL	IRPF	IS	IVA	IIEE	Resto	TOTAL
2007	16,1	19,9	5,6	6,6	19,9	12,8	16,1	19,9	5,6	6,6	19,9	12,8
2008	-1,4	-39,3	-16,0	-1,0	0,0	-13,8	-1,4	-39,3	-16,0	-1,0	0,0	-13,8
2009	-10,5	-26,0	-31,1	-1,0	-2,2	-17,2	-10,5	-26,0	-31,1	-1,0	-2,2	-17,2
2010	4,7	-18,3	45,9	2,3	9,7	10,9	4,7	-18,3	45,9	2,3	9,7	10,9
2011	3,5	-3,9	2,3	-4,5	-5,2	0,9	3,5	-3,9	2,3	-4,5	-5,2	0,9

	MENSUAL						ACUMULADA					
	IRPF	IS	IVA	IIEE	Resto	TOTAL	IRPF	IS	IVA	IIEE	Resto	TOTAL
<b>2011</b>												
Ene	2,8	-20,6	58,4	3,1	20,1	5,1	2,8	-20,6	58,4	3,1	20,1	5,1
Feb	3,5	5,6	5,6	-13,1	10,7	3,7	3,0	-15,4	8,1	-4,8	16,0	4,3
Mar	-0,7	---	64,7	1,3	-19,0	8,5	2,2	-21,3	13,2	-3,0	3,2	5,1
Abr	2,3	-13,6	10,2	-9,3	35,8	1,7	2,2	-14,9	12,3	-4,7	10,5	4,0
May	9,9	10,3	20,0	-1,0	-5,1	9,3	2,7	-13,6	13,0	-4,0	7,8	4,5
Jun	15,9	-4,8	5,7	-5,4	-13,2	2,5	3,5	-12,8	12,5	-4,2	2,6	4,3
Jul	3,1	2,0	-8,4	2,2	-15,1	-1,5	3,4	-10,8	7,6	-3,3	0,0	3,0
Ago	---	-18,2	-1,7	-9,5	-24,0	-21,2	3,1	-14,5	7,8	-4,1	-2,5	1,4
Sep	5,4	1,0	-6,5	4,1	-14,2	-0,3	3,4	-13,6	5,4	-3,2	-4,4	1,1
Oct	1,5	-4,1	2,7	-6,2	-6,7	-0,2	3,1	-10,7	5,0	-3,5	-4,6	0,9
Nov	4,5	---	-7,0	-11,5	7,3	1,8	3,3	-8,9	4,2	-4,2	-3,7	1,0
Dic	6,6	---	-43,5	-7,6	-18,9	0,2	3,5	-3,9	2,3	-4,5	-5,2	0,9
<b>2012</b>												
Ene	-3,6	14,6	-5,4	-7,8	-21,4	-4,6	-3,6	14,6	-5,4	-7,8	-21,4	-4,6
Feb	3,2	46,3	-5,9	2,8	2,3	-2,6	-1,6	22,5	-5,9	-3,1	-11,5	-3,4
Mar												
Abr												
May												
Jun												
Jul												
Ago												
Sep												
Oct												
Nov												
Dic												



**Cuadro 3.3**  
**INGRESOS BRUTOS HOMOGÉNEOS. MES Y ACUMULADO**  
(En millones de euros)

	PERIODO: MES DE FEBRERO			PERIODO: ENERO-FEBRERO		
	2012	2011	%	2012	2011	%
<b>I. Renta de las Personas Físicas</b>	<b>4.970</b>	<b>4.838</b>	<b>2,7</b>	<b>15.556</b>	<b>15.819</b>	<b>-1,7</b>
- Retenciones de trabajo	3.898	3.832	1,7	13.132	13.480	-2,6
- Administraciones Públicas	1.368	1.354	1,0	3.178	3.169	0,3
- Grandes Empresas	2.348	2.298	2,2	5.704	5.839	-2,3
- PYMEs	22	24	-6,0	3.953	4.194	-5,7
- Otros ingresos	159	156	1,9	297	278	6,9
- Cuota Diferencial Bruta	115	107	7,5	229	216	6,0
<b>I. Sociedades</b>	<b>452</b>	<b>503</b>	<b>-10,1</b>	<b>1.159</b>	<b>1.207</b>	<b>-4,0</b>
- Cuota Diferencial Bruta	204	279	-26,9	390	477	-18,3
<b>Impuesto sobre el Valor Añadido</b>	<b>13.239</b>	<b>14.003</b>	<b>-5,5</b>	<b>14.842</b>	<b>15.578</b>	<b>-4,7</b>
- Importación	675	741	-8,9	1.391	1.456	-4,5
- Grandes Empresas	7.401	7.653	-3,3	7.627	7.896	-3,4
- PYMEs	4.698	5.257	-10,6	5.010	5.558	-9,9
- Otros Ingresos	465	352	31,9	815	667	22,1
<b>Impuestos Especiales</b>	<b>1.478</b>	<b>1.441</b>	<b>2,6</b>	<b>3.129</b>	<b>3.227</b>	<b>-3,0</b>
Resto de Ingresos	583	578	0,9	1.241	1.345	-7,7
<b>INGRESOS TRIBUTARIOS BRUTOS HOMOGÉNEOS</b>	<b>20.722</b>	<b>21.363</b>	<b>-3,0</b>	<b>35.927</b>	<b>37.176</b>	<b>-3,4</b>



4. INGRESOS TRIBUTARIOS POR CONCEPTOS Y CENTROS GESTORES  
CUADRO 4.1. MES.  
(En miles de euros)

	I.R.P.F.			I.s/SOCIEDADES			I.R.N.R.			TOTAL CAPITULO I		
	Recaudación		% <sup>^</sup>	Recaudación		% <sup>^</sup>	Recaudación		% <sup>^</sup>	Recaudación		% <sup>^</sup>
	AÑO 2012	AÑO 2011		AÑO 2012	AÑO 2011		AÑO 2012	AÑO 2011		AÑO 2012	AÑO 2011	
ALMERÍA	25.804	25.738	0,3	3.305	-36	---	102	153	-33,3	29.281	25.910	13,0
CÁDIZ	22.228	21.935	1,3	-2.379	-17.103	---	107	326	-67,2	19.917	5.168	285,4
CÓRDOBA	23.314	20.195	15,4	192	-1.133	---	33	22	50,0	23.543	19.068	23,5
GRANADA	24.156	28.129	-14,1	-209	-476	---	176	166	6,0	24.201	27.839	-13,1
HUELVA	10.513	10.549	-0,3	-320	-616	---	-8	52	---	10.185	9.994	1,9
JAÉN	13.642	14.483	-5,8	-574	-597	---	22	15	46,7	13.090	13.901	-5,8
MÁLAGA	51.047	51.592	-1,1	4.408	-2.457	---	3.531	2.535	39,3	59.931	52.411	14,3
SEVILLA	190.799	197.400	-3,3	-1.387	1.571	---	534	1.997	-73,3	189.948	200.988	-5,5
JERÉZ DE LA FRA.	4.023	6.592	-39,0	-103	76	---	1	22	-95,5	3.921	6.690	-41,4
<b>TOTAL ANDALUCÍA</b>	<b>365.526</b>	<b>376.613</b>	<b>-2,9</b>	<b>2.933</b>	<b>-20.771</b>	<b>---</b>	<b>4.498</b>	<b>5.288</b>	<b>-14,9</b>	<b>374.017</b>	<b>361.969</b>	<b>3,3</b>
HUESCA	7.144	8.072	-11,5	-141	436	---	-97	12	---	6.913	8.550	-19,1
TERUEL	5.037	5.024	0,3	133	59	125,4	44	13	238,5	5.214	5.096	2,3
ZARAGOZA	96.886	93.324	3,8	1.256	-2.456	---	332	290	14,5	99.018	91.169	8,6
<b>TOTAL ARAGÓN</b>	<b>109.067</b>	<b>106.420</b>	<b>2,5</b>	<b>1.248</b>	<b>-1.961</b>	<b>---</b>	<b>279</b>	<b>315</b>	<b>-11,4</b>	<b>111.145</b>	<b>104.815</b>	<b>6,0</b>
OVIEDO	53.017	53.194	-0,3	-86	-3.747	---	259	2.226	-88,4	53.238	51.733	2,9
GIJÓN	10.665	11.509	-7,3	220	-3.037	---	36	70	-48,6	10.936	8.558	27,8
<b>TOTAL ASTURIAS</b>	<b>63.682</b>	<b>64.703</b>	<b>-1,6</b>	<b>134</b>	<b>-6.784</b>	<b>---</b>	<b>295</b>	<b>2.296</b>	<b>-87,2</b>	<b>64.174</b>	<b>60.291</b>	<b>6,4</b>
BALEARES	67.536	72.462	-6,8	1.271	-6.743	---	2.769	1.387	99,6	72.442	68.527	5,7
<b>TOTAL BALEARES</b>	<b>67.536</b>	<b>72.462</b>	<b>-6,8</b>	<b>1.271</b>	<b>-6.743</b>	<b>---</b>	<b>2.769</b>	<b>1.387</b>	<b>99,6</b>	<b>72.442</b>	<b>68.527</b>	<b>5,7</b>
LAS PALMAS	68.514	69.020	-0,7	-295	453	---	610	10.280	-94,1	69.052	80.093	-13,8
STA.CRUZ TENERIFE	30.450	33.089	-8,0	-5.460	-1.758	---	533	855	-37,7	25.840	32.524	-20,6
<b>TOTAL CANARIAS</b>	<b>98.964</b>	<b>102.109</b>	<b>-3,1</b>	<b>-5.755</b>	<b>-1.305</b>	<b>---</b>	<b>1.143</b>	<b>11.135</b>	<b>-89,7</b>	<b>94.892</b>	<b>112.617</b>	<b>-15,7</b>
CANTABRIA	131.036	87.243	50,2	5.066	23.808	-78,7	4.568	1.142	300,0	140.697	112.195	25,4
<b>TOTAL CANTABRIA</b>	<b>131.036</b>	<b>87.243</b>	<b>50,2</b>	<b>5.066</b>	<b>23.808</b>	<b>-78,7</b>	<b>4.568</b>	<b>1.142</b>	<b>300,0</b>	<b>140.697</b>	<b>112.195</b>	<b>25,4</b>
ALBACETE	9.638	9.659	-0,2	231	66	250,0	48	65	-26,2	9.917	9.833	0,9
CIUDAD REAL	11.753	12.183	-3,5	-1.148	-210	---	-6	12	---	10.599	11.985	-11,6
CUENCA	9.542	9.492	0,5	696	-458	---	13	9	44,4	10.251	9.043	13,4
GUADALAJARA	6.832	6.852	-0,3	123	-422	---	88	60	46,7	7.043	6.490	8,5
TOLEDO	53.463	52.475	1,9	299	91	228,6	0	74	---	53.762	52.611	2,2
<b>TOTAL CASTILLA-LA MANCHA</b>	<b>91.228</b>	<b>90.661</b>	<b>0,6</b>	<b>201</b>	<b>-933</b>	<b>---</b>	<b>143</b>	<b>220</b>	<b>-35,0</b>	<b>91.572</b>	<b>89.962</b>	<b>1,8</b>
ÁVILA	4.583	6.147	-25,4	33	615	-94,6	6	9	-33,3	4.622	6.771	-31,7
BURGOS	19.081	21.917	-12,9	-794	-1.035	---	363	350	3,7	18.650	21.232	-12,2
LEÓN	16.315	25.986	-37,2	-660	-556	---	19	45	-57,8	15.719	25.477	-38,3
PALENCIA	6.241	6.998	-10,8	-27	-179	---	4	80	-95,0	6.218	6.907	-10,0
SALAMANCA	14.019	14.285	-1,9	94	251	-62,5	20	13	53,8	14.134	14.568	-3,0
SEGOVIA	6.929	8.185	-15,3	807	219	268,5	35	35	---	7.771	8.439	-7,9
SORIA	4.733	4.976	-4,9	268	-125	---	1	44	-97,7	5.002	4.900	2,1
VALLADOLID	48.556	49.893	-2,7	-583	-901	---	208	-24	---	48.181	48.968	-1,6
ZAMORA	6.076	5.901	3,0	102	29	251,7	3	10	-70,0	6.187	5.942	4,1
<b>TOTAL CASTILLA Y LEÓN</b>	<b>126.533</b>	<b>144.288</b>	<b>-12,3</b>	<b>-760</b>	<b>-1.682</b>	<b>---</b>	<b>659</b>	<b>562</b>	<b>17,3</b>	<b>126.484</b>	<b>143.204</b>	<b>-11,7</b>



4. INGRESOS TRIBUTARIOS POR CONCEPTOS Y CENTROS GESTORES  
CUADRO 4.1. MES.  
(En miles de euros)

	I.R.P.F.			I.s/SOCIEDADES			I.R.N.R.			TOTAL CAPITULO I		
	Recaudación		% <sup>^</sup>	Recaudación		% <sup>^</sup>	Recaudación		% <sup>^</sup>	Recaudación		% <sup>^</sup>
	AÑO 2012	AÑO 2011		AÑO 2012	AÑO 2011		AÑO 2012	AÑO 2011		AÑO 2012	AÑO 2011	
BARCELONA	695.961	759.704	-8,4	24.077	-20.172	---	26.664	17.460	52,7	747.076	757.735	-1,4
GERONA	32.841	30.238	8,6	-1.186	-6.077	---	621	670	-7,3	32.397	24.978	29,7
LÉRIDA	16.373	17.399	-5,9	-506	-494	---	69	145	-52,4	16.246	17.050	-4,7
TARRAGONA	31.927	32.758	-2,5	-691	-2.542	---	163	367	-55,6	31.436	30.603	2,7
<b>TOTAL CATALUÑA</b>	<b>777.102</b>	<b>840.099</b>	<b>-7,5</b>	<b>21.694</b>	<b>-29.285</b>	<b>---</b>	<b>27.517</b>	<b>18.642</b>	<b>47,6</b>	<b>827.155</b>	<b>830.366</b>	<b>-0,4</b>
BADAJOS	33.106	35.432	-6,6	-1.125	-202	---	22	24	-8,3	32.003	35.218	-9,1
CÁCERES	7.667	8.630	-11,2	-367	-151	---	1	10	-90,0	7.341	8.489	-13,5
<b>TOTAL EXTREMADURA</b>	<b>40.773</b>	<b>44.062</b>	<b>-7,5</b>	<b>-1.492</b>	<b>-353</b>	<b>---</b>	<b>23</b>	<b>34</b>	<b>-32,4</b>	<b>39.344</b>	<b>43.707</b>	<b>-10,0</b>
LA CORUÑA	102.112	109.571	-6,8	5.770	-11.318	---	426	943	-54,8	108.310	99.224	9,2
LUGO	11.233	11.191	0,4	-32	-150	---	30	68	-55,9	11.232	11.111	1,1
ORENSE	11.440	11.684	-2,1	131	139	-5,8	64	70	-8,6	11.635	11.990	-3,0
PONTEVEDRA	14.250	14.410	-1,1	-86	-3.299	---	49	47	4,3	14.245	11.182	27,4
VIGO	19.462	21.817	-10,8	286	-16.784	---	113	6.980	-98,4	19.861	12.311	61,3
<b>TOTAL GALICIA</b>	<b>158.497</b>	<b>168.673</b>	<b>-6,0</b>	<b>6.069</b>	<b>-31.412</b>	<b>---</b>	<b>682</b>	<b>8.108</b>	<b>-91,6</b>	<b>165.283</b>	<b>145.818</b>	<b>13,3</b>
MADRID	1.854.635	1.723.775	7,6	122.493	29.010	322,2	113.313	76.928	47,3	2.094.295	1.830.282	14,4
<b>TOTAL MADRID</b>	<b>1.854.635</b>	<b>1.723.775</b>	<b>7,6</b>	<b>122.493</b>	<b>29.010</b>	<b>322,2</b>	<b>113.313</b>	<b>76.928</b>	<b>47,3</b>	<b>2.094.295</b>	<b>1.830.282</b>	<b>14,4</b>
MURCIA	46.462	61.750	-24,8	-158	6.668	---	363	176	106,2	46.684	68.614	-32,0
CARTAGENA	9.100	8.997	1,1	1.090	165	---	-96	107	---	10.157	9.287	9,4
<b>TOTAL MURCIA</b>	<b>55.562</b>	<b>70.747</b>	<b>-21,5</b>	<b>932</b>	<b>6.833</b>	<b>-86,4</b>	<b>267</b>	<b>283</b>	<b>-5,7</b>	<b>56.841</b>	<b>77.901</b>	<b>-27,0</b>
NAVARRA	6.862	8.449	-18,8	320	631	-49,3	274	269	1,9	7.456	9.349	-20,2
<b>TOTAL NAVARRA</b>	<b>6.862</b>	<b>8.449</b>	<b>-18,8</b>	<b>320</b>	<b>631</b>	<b>-49,3</b>	<b>274</b>	<b>269</b>	<b>1,9</b>	<b>7.456</b>	<b>9.349</b>	<b>-20,2</b>
ÁLAVA	4.216	4.481	-5,9	116	46	152,2	100	44	127,3	4.432	4.571	-3,0
GUIPÚZCOA	7.319	8.533	-14,2	342	293	16,7	19	21	-9,5	7.677	8.662	-11,4
VIZCAYA	169.942	134.083	26,7	36.325	21.097	72,2	4.186	595	---	210.439	155.782	35,1
<b>TOTAL PAÍS VASCO</b>	<b>181.477</b>	<b>147.097</b>	<b>23,4</b>	<b>36.783</b>	<b>21.436</b>	<b>71,6</b>	<b>4.305</b>	<b>660</b>	<b>---</b>	<b>222.548</b>	<b>169.015</b>	<b>31,7</b>
LA RIOJA	18.897	18.479	2,3	1.551	-1.722	---	145	142	2,1	20.593	16.899	21,9
<b>TOTAL LA RIOJA</b>	<b>18.897</b>	<b>18.479</b>	<b>2,3</b>	<b>1.551</b>	<b>-1.722</b>	<b>---</b>	<b>145</b>	<b>142</b>	<b>2,1</b>	<b>20.593</b>	<b>16.899</b>	<b>21,9</b>
ALICANTE	53.115	60.070	-11,6	-519	-2.040	---	1.208	350	245,1	54.466	59.002	-7,7
CASTELLÓN	29.062	26.641	9,1	-21.187	-2.137	---	446	744	-40,1	8.337	25.255	-67,0
VALENCIA	141.978	214.209	-33,7	4.927	-3.998	---	1.060	1.108	-4,3	148.017	211.397	-30,0
<b>TOTAL VALENCIA</b>	<b>224.155</b>	<b>300.920</b>	<b>-25,5</b>	<b>-16.779</b>	<b>-8.175</b>	<b>---</b>	<b>2.714</b>	<b>2.202</b>	<b>23,3</b>	<b>210.820</b>	<b>295.654</b>	<b>-28,7</b>
CEUTA	1.729	2.279	-24,1	115	-6	---	30	143	-79,0	1.958	2.719	-28,0
MELILLA	1.414	1.320	7,1	-35	110	---	13	12	8,3	1.470	1.465	0,3
<b>TOTAL DELEGACIONES</b>	<b>4.374.675</b>	<b>4.370.399</b>	<b>0,1</b>	<b>175.989</b>	<b>-29.304</b>	<b>---</b>	<b>163.637</b>	<b>129.768</b>	<b>26,1</b>	<b>4.723.186</b>	<b>4.476.755</b>	<b>5,5</b>
SERVICIOS CENTRALES	-2.635.340	-2.858.287	---	-679.890	-506.969	---	-554.955	-414.105	---	-3.870.185	-3.779.361	---
SS.CC. (ESTADO) (+)	269.428	228.574	17,9							-965.417	-692.500	---
SS.CC. (CC.AA.) (-)	2.842.081	3.021.786	-5,9							2.842.081	3.021.786	-5,9
SS.CC. (CC.LL.) (-)	62.687	65.075	-3,7							62.687	65.075	-3,7
<b>INGRESOS TRIBUTARIOS DEL ESTADO</b>	<b>1.739.335</b>	<b>1.512.112</b>	<b>15,0</b>	<b>-503.901</b>	<b>-536.273</b>	<b>---</b>	<b>-391.318</b>	<b>-284.337</b>	<b>---</b>	<b>853.001</b>	<b>697.394</b>	<b>22,3</b>
<b>INGRESOS TRIBUTARIOS TOTALES</b>	<b>4.644.103</b>	<b>4.598.973</b>	<b>1,0</b>	<b>-503.901</b>	<b>-536.273</b>	<b>---</b>	<b>-391.318</b>	<b>-284.337</b>	<b>---</b>	<b>3.757.769</b>	<b>3.784.255</b>	<b>-0,7</b>





4. INGRESOS TRIBUTARIOS POR CONCEPTOS Y CENTROS GESTORES  
CUADRO 4.1. MES.  
(En miles de euros)

	I.V.A.			I.ESPECIALES			TRÁFICO EXTERIOR			TOTAL CAPITULO II		
	Recaudación		% <sup>^</sup>	Recaudación		% <sup>^</sup>	Recaudación		% <sup>^</sup>	Recaudación		% <sup>^</sup>
	AÑO 2012	AÑO 2011		AÑO 2012	AÑO 2011		AÑO 2012	AÑO 2011		AÑO 2012	AÑO 2011	
ALMERÍA	42.934	56.316	-23,8	227	207	9,7	50	38	31,6	43.346	56.656	-23,5
CÁDIZ	99.769	106.222	-6,1	11.967	7.777	53,9	13.495	4.290	214,6	125.231	118.289	5,9
CÓRDOBA	81.955	88.220	-7,1	963	1.367	-29,6	3	-8	---	82.921	89.628	-7,5
GRANADA	76.956	76.983	0,0	10.300	12.145	-15,2	0	0	---	87.273	89.139	-2,1
HUELVA	38.800	37.296	4,0	7.782	9.183	-15,3	98	1	---	46.680	46.480	0,4
JAÉN	37.194	45.952	-19,1	25	23	8,7	7	8	-12,5	37.226	45.983	-19,0
MÁLAGA	153.633	159.488	-3,7	13.837	14.487	-4,5	1.257	1.517	-17,1	169.203	175.955	-3,8
SEVILLA	261.479	241.250	8,4	5.359	5.367	-0,1	420	323	30,0	268.493	248.224	8,2
JERÉZ DE LA FRA.	20.184	18.763	7,6	1.782	1.490	19,6	0	1	---	21.966	20.254	8,5
<b>TOTAL ANDALUCÍA</b>	<b>812.904</b>	<b>830.490</b>	<b>-2,1</b>	<b>52.242</b>	<b>52.046</b>	<b>0,4</b>	<b>15.330</b>	<b>6.170</b>	<b>148,5</b>	<b>882.339</b>	<b>890.608</b>	<b>-0,9</b>
HUESCA	31.117	40.497	-23,2	154	-239	---	0	0	---	31.271	40.258	-22,3
TERUEL	16.102	19.409	-17,0	-143	-155	---	0	0	---	15.959	19.258	-17,1
ZARAGOZA	217.360	275.329	-21,1	-341	-426	---	7.075	5.230	35,3	224.870	280.817	-19,9
<b>TOTAL ARAGÓN</b>	<b>264.579</b>	<b>335.235</b>	<b>-21,1</b>	<b>-330</b>	<b>-820</b>	<b>---</b>	<b>7.075</b>	<b>5.230</b>	<b>35,3</b>	<b>272.100</b>	<b>340.333</b>	<b>-20,0</b>
OVIEDO	141.230	144.728	-2,4	7.079	3.558	99,0	2	7	-71,4	148.412	148.395	0,0
GIJÓN	70.362	66.419	5,9	3.547	4.598	-22,9	158	220	-28,2	74.067	71.237	4,0
<b>TOTAL ASTURIAS</b>	<b>211.592</b>	<b>211.147</b>	<b>0,2</b>	<b>10.626</b>	<b>8.156</b>	<b>30,3</b>	<b>160</b>	<b>227</b>	<b>-29,5</b>	<b>222.479</b>	<b>219.632</b>	<b>1,3</b>
BALEARES	152.309	171.379	-11,1	599	882	-32,1	37	610	-93,9	161.250	181.385	-11,1
<b>TOTAL BALEARES</b>	<b>152.309</b>	<b>171.379</b>	<b>-11,1</b>	<b>599</b>	<b>882</b>	<b>-32,1</b>	<b>37</b>	<b>610</b>	<b>-93,9</b>	<b>161.250</b>	<b>181.385</b>	<b>-11,1</b>
LAS PALMAS	4.003	4.264	-6,1	4.324	4.832	-10,5	681	648	5,1	9.008	9.744	-7,6
STA.CRUZ TENERIFE	20.115	1.405	---	2.105	2.273	-7,4	330	392	-15,8	22.707	4.235	436,2
<b>TOTAL CANARIAS</b>	<b>24.118</b>	<b>5.669</b>	<b>325,4</b>	<b>6.429</b>	<b>7.105</b>	<b>-9,5</b>	<b>1.011</b>	<b>1.040</b>	<b>-2,8</b>	<b>31.715</b>	<b>13.979</b>	<b>126,9</b>
CANTABRIA	107.925	110.959	-2,7	2.549	3.436	-25,8	266	717	-62,9	110.748	115.120	-3,8
<b>TOTAL CANTABRIA</b>	<b>107.925</b>	<b>110.959</b>	<b>-2,7</b>	<b>2.549</b>	<b>3.436</b>	<b>-25,8</b>	<b>266</b>	<b>717</b>	<b>-62,9</b>	<b>110.748</b>	<b>115.120</b>	<b>-3,8</b>
ALBACETE	57.600	58.514	-1,6	489	834	-41,4	14	0	---	58.103	59.348	-2,1
CIUDAD REAL	44.107	53.643	-17,8	-117	-130	---	12	43	-72,1	44.002	53.557	-17,8
CUENCA	15.675	20.114	-22,1	-189	-255	---	0	0	---	15.502	19.873	-22,0
GUADALAJARA	31.267	34.737	-10,0	20.101	9.557	110,3	790	1.417	-44,2	52.158	45.711	14,1
TOLEDO	84.772	72.950	16,2	2.458	2.338	5,1	398	119	234,5	87.796	75.589	16,1
<b>TOTAL CASTILLA-LA MANCHA</b>	<b>233.421</b>	<b>239.958</b>	<b>-2,7</b>	<b>22.742</b>	<b>12.344</b>	<b>84,2</b>	<b>1.214</b>	<b>1.579</b>	<b>-23,1</b>	<b>257.561</b>	<b>254.078</b>	<b>1,4</b>
ÁVILA	11.937	15.663	-23,8	-102	-85	---	0	0	---	11.835	15.578	-24,0
BURGOS	90.065	77.532	16,2	2.705	2.748	-1,6	131	677	-80,6	92.901	80.964	14,7
LEÓN	50.367	60.059	-16,1	-231	-373	---	0	19	---	50.166	59.730	-16,0
PALENCIA	21.635	22.513	-3,9	-133	-155	---	0	0	---	21.502	22.358	-3,8
SALAMANCA	39.836	45.300	-12,1	-469	-118	---	405	224	80,8	39.772	45.406	-12,4
SEGOVIA	18.944	24.507	-22,7	2.741	2.544	7,7	0	0	---	21.685	27.051	-19,8
SORIA	14.842	16.720	-11,2	-101	-123	---	0	0	---	14.741	16.597	-11,2
VALLADOLID	77.920	79.611	-2,1	3	133	-97,7	396	327	21,1	78.319	80.071	-2,2
ZAMORA	14.428	18.500	-22,0	312	373	-16,4	0	0	---	14.740	18.873	-21,9
<b>TOTAL CASTILLA Y LEÓN</b>	<b>339.974</b>	<b>360.405</b>	<b>-5,7</b>	<b>4.725</b>	<b>4.944</b>	<b>-4,4</b>	<b>932</b>	<b>1.247</b>	<b>-25,3</b>	<b>345.661</b>	<b>366.628</b>	<b>-5,7</b>



4. INGRESOS TRIBUTARIOS POR CONCEPTOS Y CENTROS GESTORES  
 CUADRO 4.1. MES.  
 (En miles de euros)

	I.V.A.			I.ESPECIALES			TRÁFICO EXTERIOR			TOTAL CAPITULO II		
	Recaudación		% <sup>^</sup>	Recaudación		% <sup>^</sup>	Recaudación		% <sup>^</sup>	Recaudación		% <sup>^</sup>
	AÑO 2012	AÑO 2011		AÑO 2012	AÑO 2011		AÑO 2012	AÑO 2011		AÑO 2012	AÑO 2011	
BARCELONA	2.339.106	2.459.614	-4,9	79.748	74.285	7,4	46.589	52.460	-11,2	2.491.374	2.612.534	-4,6
GERONA	132.197	148.582	-11,0	5.670	4.897	15,8	248	79	213,9	138.115	153.559	-10,1
LÉRIDA	69.384	82.668	-16,1	566	398	42,2	18	2	---	69.968	83.068	-15,8
TARRAGONA	134.987	170.760	-20,9	2.017	1.781	13,3	2.565	2.372	8,1	139.581	174.927	-20,2
<b>TOTAL CATALUÑA</b>	<b>2.675.674</b>	<b>2.861.624</b>	<b>-6,5</b>	<b>88.001</b>	<b>81.361</b>	<b>8,2</b>	<b>49.420</b>	<b>54.913</b>	<b>-10,0</b>	<b>2.839.038</b>	<b>3.024.088</b>	<b>-6,1</b>
BADAJOS	8.578	61.086	-86,0	45	-65	---	38	13	192,3	8.667	61.040	-85,8
CÁCERES	30.285	40.048	-24,4	-132	-116	---	0	32	---	30.153	39.964	-24,5
<b>TOTAL EXTREMADURA</b>	<b>38.863</b>	<b>101.134</b>	<b>-61,6</b>	<b>-87</b>	<b>-181</b>	<b>---</b>	<b>38</b>	<b>45</b>	<b>-15,6</b>	<b>38.820</b>	<b>101.004</b>	<b>-61,6</b>
LA CORUÑA	267.819	304.443	-12,0	1.088	1.529	-28,8	2.824	3.183	-11,3	271.783	309.192	-12,1
LUGO	58.796	45.402	29,5	1.589	1.158	37,2	0	65	---	60.385	46.625	29,5
ORENSE	41.643	59.863	-30,4	1.739	1.898	-8,4	276	326	-15,3	43.658	62.087	-29,7
PONTEVEDRA	65.455	76.934	-14,9	316	515	-38,6	861	610	41,1	66.632	78.059	-14,6
VIGO	73.683	95.083	-22,5	252	-125	---	2.767	3.790	-27,0	76.935	98.904	-22,2
<b>TOTAL GALICIA</b>	<b>507.396</b>	<b>581.725</b>	<b>-12,8</b>	<b>4.984</b>	<b>4.975</b>	<b>0,2</b>	<b>6.728</b>	<b>7.974</b>	<b>-15,6</b>	<b>519.393</b>	<b>594.867</b>	<b>-12,7</b>
MADRID	5.359.396	5.605.920	-4,4	1.169.625	1.154.371	1,3	9.592	13.142	-27,0	6.619.928	6.860.425	-3,5
<b>TOTAL MADRID</b>	<b>5.359.396</b>	<b>5.605.920</b>	<b>-4,4</b>	<b>1.169.625</b>	<b>1.154.371</b>	<b>1,3</b>	<b>9.592</b>	<b>13.142</b>	<b>-27,0</b>	<b>6.619.928</b>	<b>6.860.425</b>	<b>-3,5</b>
MURCIA	123.971	135.727	-8,7	282	39	---	498	374	33,2	124.753	136.225	-8,4
CARTAGENA	37.439	37.887	-1,2	6.945	7.846	-11,5	255	169	50,9	44.639	45.902	-2,8
<b>TOTAL MURCIA</b>	<b>161.410</b>	<b>173.614</b>	<b>-7,0</b>	<b>7.227</b>	<b>7.885</b>	<b>-8,3</b>	<b>753</b>	<b>543</b>	<b>38,7</b>	<b>169.392</b>	<b>182.127</b>	<b>-7,0</b>
NAVARRA	20.204	5.992	237,2	4	-3	---	106	141	-24,8	20.377	6.271	224,9
<b>TOTAL NAVARRA</b>	<b>20.204</b>	<b>5.992</b>	<b>237,2</b>	<b>4</b>	<b>-3</b>	<b>---</b>	<b>106</b>	<b>141</b>	<b>-24,8</b>	<b>20.377</b>	<b>6.271</b>	<b>224,9</b>
ÁLAVA	4.115	4.701	-12,5	-303	-110	---	610	1.280	-52,3	4.422	5.871	-24,7
GUIPÚZCOA	13.748	19.563	-29,7	3	9	-66,7	560	686	-18,4	14.311	20.258	-29,4
VIZCAYA	275.315	185.574	48,4	32.177	33.780	-4,7	3.629	4.257	-14,8	313.847	226.023	38,9
<b>TOTAL PAÍS VASCO</b>	<b>293.178</b>	<b>209.838</b>	<b>39,7</b>	<b>31.877</b>	<b>33.679</b>	<b>-5,4</b>	<b>4.799</b>	<b>6.223</b>	<b>-22,9</b>	<b>332.580</b>	<b>252.152</b>	<b>31,9</b>
LA RIOJA	65.984	68.975	-4,3	1.220	817	49,3	21	3	---	67.233	69.795	-3,7
<b>TOTAL LA RIOJA</b>	<b>65.984</b>	<b>68.975</b>	<b>-4,3</b>	<b>1.220</b>	<b>817</b>	<b>49,3</b>	<b>21</b>	<b>3</b>	<b>---</b>	<b>67.233</b>	<b>69.795</b>	<b>-3,7</b>
ALICANTE	201.634	234.257	-13,9	2.074	2.163	-4,1	5.239	6.410	-18,3	209.615	243.586	-13,9
CASTELLÓN	71.502	92.479	-22,7	1.116	1.883	-40,7	170	127	33,9	72.799	94.502	-23,0
VALENCIA	512.844	698.881	-26,6	18.279	16.277	12,3	24.449	26.235	-6,8	555.977	741.742	-25,0
<b>TOTAL VALENCIA</b>	<b>785.980</b>	<b>1.025.617</b>	<b>-23,4</b>	<b>21.469</b>	<b>20.323</b>	<b>5,6</b>	<b>29.858</b>	<b>32.772</b>	<b>-8,9</b>	<b>838.391</b>	<b>1.079.830</b>	<b>-22,4</b>
CEUTA	82	231	-64,5	140	117	19,7	0	0	---	477	631	-24,4
MELILLA	151	186	-18,8	128	127	0,8	0	0	---	426	504	-15,5
<b>TOTAL DELEGACIONES</b>	<b>12.055.140</b>	<b>12.900.098</b>	<b>-6,6</b>	<b>1.424.170</b>	<b>1.391.564</b>	<b>2,3</b>	<b>127.340</b>	<b>132.576</b>	<b>-3,9</b>	<b>13.729.908</b>	<b>14.553.457</b>	<b>-5,7</b>
SERVICIOS CENTRALES	-1.898.188	-2.007.141	---	-1.048.934	-1.053.490	---	0	0	---	-2.947.115	-3.060.626	---
SS.CC. (ESTADO) (+)	1.520	3.649	-58,3	0	14	---				1.527	3.668	-58,4
SS.CC. (CC.AA.) (-)	1.863.694	1.969.688	-5,4	1.030.995	1.035.379	-0,4				2.894.689	3.005.067	-3,7
SS.CC. (CC.LL.) (-)	36.014	41.102	-12,4	17.939	18.125	-1,0				53.953	59.227	-8,9
<b>INGRESOS TRIBUTARIOS DEL ESTADO</b>	<b>10.156.952</b>	<b>10.892.957</b>	<b>-6,8</b>	<b>375.236</b>	<b>338.074</b>	<b>11,0</b>	<b>127.340</b>	<b>132.576</b>	<b>-3,9</b>	<b>10.782.793</b>	<b>11.492.831</b>	<b>-6,2</b>
<b>INGRESOS TRIBUTARIOS TOTALES</b>	<b>12.056.660</b>	<b>12.903.747</b>	<b>-6,6</b>	<b>1.424.170</b>	<b>1.391.578</b>	<b>2,3</b>	<b>127.340</b>	<b>132.576</b>	<b>-3,9</b>	<b>13.731.435</b>	<b>14.557.125</b>	<b>-5,7</b>



PERIODO : FEBRERO DE 2012

4. INGRESOS TRIBUTARIOS POR CONCEPTOS Y CENTROS GESTORES  
CUADRO 4.1. MES.  
(En miles de euros)

	TOTAL CAPITULO III			TOTAL GENERAL		
	Recaudación		% <sup>^</sup>	Recaudación		% <sup>^</sup>
	AÑO 2012	AÑO 2011		AÑO 2012	AÑO 2011	
ALMERÍA	1.131	1.535	-26,3	73.758	84.101	-12,3
CÁDIZ	832	784	6,1	145.980	124.241	17,5
CÓRDOBA	643	1.290	-50,2	107.107	109.986	-2,6
GRANADA	1.461	1.534	-4,8	112.935	118.512	-4,7
HUELVA	600	723	-17,0	57.465	57.197	0,5
JAÉN	795	419	89,7	51.111	60.303	-15,2
MÁLAGA	2.152	713	201,8	231.286	229.079	1,0
SEVILLA	2.347	3.290	-28,7	460.788	452.502	1,8
JERÉZ DE LA FRA.	251	424	-40,8	26.138	27.368	-4,5
<b>TOTAL ANDALUCÍA</b>	<b>10.212</b>	<b>10.712</b>	<b>-4,7</b>	<b>1.266.568</b>	<b>1.263.289</b>	<b>0,3</b>
HUESCA	227	374	-39,3	38.411	49.182	-21,9
TERUEL	105	129	-18,6	21.278	24.483	-13,1
ZARAGOZA	1.408	1.552	-9,3	325.296	373.538	-12,9
<b>TOTAL ARAGÓN</b>	<b>1.740</b>	<b>2.055</b>	<b>-15,3</b>	<b>384.985</b>	<b>447.203</b>	<b>-13,9</b>
OVIEDO	743	1.249	-40,5	202.393	201.377	0,5
GIJÓN	351	571	-38,5	85.354	80.366	6,2
<b>TOTAL ASTURIAS</b>	<b>1.094</b>	<b>1.820</b>	<b>-39,9</b>	<b>287.747</b>	<b>281.743</b>	<b>2,1</b>
BALEARES	1.251	2.177	-42,5	234.943	252.089	-6,8
<b>TOTAL BALEARES</b>	<b>1.251</b>	<b>2.177</b>	<b>-42,5</b>	<b>234.943</b>	<b>252.089</b>	<b>-6,8</b>
LAS PALMAS	1.026	2.069	-50,4	79.086	91.906	-13,9
STA. CRUZ TENERIFE	960	1.021	-6,0	49.507	37.780	31,0
<b>TOTAL CANARIAS</b>	<b>1.986</b>	<b>3.090</b>	<b>-35,7</b>	<b>128.593</b>	<b>129.686</b>	<b>-0,8</b>
CANTABRIA	1.751	2.103	-16,7	253.196	229.418	10,4
<b>TOTAL CANTABRIA</b>	<b>1.751</b>	<b>2.103</b>	<b>-16,7</b>	<b>253.196</b>	<b>229.418</b>	<b>10,4</b>
ALBACETE	348	386	-9,8	68.368	69.567	-1,7
CIUDAD REAL	644	894	-28,0	55.245	66.436	-16,8
CUENCA	401	418	-4,1	26.154	29.334	-10,8
GUADALAJARA	272	269	1,1	59.473	52.470	13,3
TOLEDO	771	629	22,6	142.329	128.829	10,5
<b>TOTAL CASTILLA-LA MANCHA</b>	<b>2.436</b>	<b>2.596</b>	<b>-6,2</b>	<b>351.569</b>	<b>346.636</b>	<b>1,4</b>
ÁVILA	105	241	-56,4	16.562	22.590	-26,7
BURGOS	550	483	13,9	112.101	102.679	9,2
LEÓN	386	770	-49,9	66.271	85.977	-22,9
PALENCIA	13	136	-90,4	27.733	29.401	-5,7
SALAMANCA	181	357	-49,3	54.087	60.331	-10,3
SEGOVIA	107	219	-51,1	29.563	35.709	-17,2
SORIA	73	122	-40,2	19.816	21.619	-8,3
VALLADOLID	1.006	1.067	-5,7	127.506	130.106	-2,0
ZAMORA	157	154	1,9	21.084	24.969	-15,6
<b>TOTAL CASTILLA Y LEÓN</b>	<b>2.578</b>	<b>3.549</b>	<b>-27,4</b>	<b>474.723</b>	<b>513.381</b>	<b>-7,5</b>



PERIODO : FEBRERO DE 2012						
4. INGRESOS TRIBUTARIOS POR CONCEPTOS Y CENTROS GESTORES						
CUADRO 4.1. MES.						
(En miles de euros)						
	TOTAL CAPITULO III			TOTAL GENERAL		
	Recaudación		% <sup>^</sup>	Recaudación		% <sup>^</sup>
	AÑO 2012	AÑO 2011		AÑO 2012	AÑO 2011	
BARCELONA	13.996	16.208	-13,6	3.252.446	3.386.477	-4,0
GERONA	1.025	998	2,7	171.537	179.535	-4,5
LÉRIDA	402	507	-20,7	86.616	100.625	-13,9
TARRAGONA	1.023	1.135	-9,9	172.040	206.665	-16,8
<b>TOTAL CATALUÑA</b>	<b>16.446</b>	<b>18.848</b>	<b>-12,7</b>	<b>3.682.639</b>	<b>3.873.302</b>	<b>-4,9</b>
BADAJOS	486	770	-36,9	41.156	97.028	-57,6
CÁCERES	351	448	-21,7	37.845	48.901	-22,6
<b>TOTAL EXTREMADURA</b>	<b>837</b>	<b>1.218</b>	<b>-31,3</b>	<b>79.001</b>	<b>145.929</b>	<b>-45,9</b>
LA CORUÑA	1.891	1.416	33,5	381.984	409.832	-6,8
LUGO	303	175	73,1	71.920	57.911	24,2
ORENSE	245	364	-32,7	55.538	74.441	-25,4
PONTEVEDRA	2.149	744	188,8	83.026	89.985	-7,7
VIGO	966	773	25,0	97.762	111.988	-12,7
<b>TOTAL GALICIA</b>	<b>5.554</b>	<b>3.472</b>	<b>60,0</b>	<b>690.230</b>	<b>744.157</b>	<b>-7,2</b>
MADRID	21.264	20.271	4,9	8.735.487	8.710.978	0,3
<b>TOTAL MADRID</b>	<b>21.264</b>	<b>20.271</b>	<b>4,9</b>	<b>8.735.487</b>	<b>8.710.978</b>	<b>0,3</b>
MURCIA	1.196	1.850	-35,4	172.633	206.689	-16,5
CARTAGENA	412	466	-11,6	55.208	55.655	-0,8
<b>TOTAL MURCIA</b>	<b>1.608</b>	<b>2.316</b>	<b>-30,6</b>	<b>227.841</b>	<b>262.344</b>	<b>-13,2</b>
NAVARRA	1.454	223	---	29.287	15.843	84,9
<b>TOTAL NAVARRA</b>	<b>1.454</b>	<b>223</b>	<b>---</b>	<b>29.287</b>	<b>15.843</b>	<b>84,9</b>
ÁLAVA	28	174	-83,9	8.882	10.616	-16,3
GUIPÚZCOA	133	223	-40,4	22.121	29.143	-24,1
VIZCAYA	2.341	2.629	-11,0	526.627	384.434	37,0
<b>TOTAL PAÍS VASCO</b>	<b>2.502</b>	<b>3.026</b>	<b>-17,3</b>	<b>557.630</b>	<b>424.193</b>	<b>31,5</b>
LA RIOJA	373	433	-13,9	88.199	87.127	1,2
<b>TOTAL LA RIOJA</b>	<b>373</b>	<b>433</b>	<b>-13,9</b>	<b>88.199</b>	<b>87.127</b>	<b>1,2</b>
ALICANTE	2.819	5.371	-47,5	266.900	307.959	-13,3
CASTELLÓN	770	905	-14,9	81.906	120.662	-32,1
VALENCIA	3.614	3.763	-4,0	707.608	956.902	-26,1
<b>TOTAL VALENCIA</b>	<b>7.203</b>	<b>10.039</b>	<b>-28,2</b>	<b>1.056.414</b>	<b>1.385.523</b>	<b>-23,8</b>
CEUTA	319	381	-16,3	2.754	3.731	-26,2
MELILLA	88	83	6,0	1.984	2.052	-3,3
<b>TOTAL DELEGACIONES</b>	<b>80.696</b>	<b>88.412</b>	<b>-8,7</b>	<b>18.533.790</b>	<b>19.118.624</b>	<b>-3,1</b>
SERVICIOS CENTRALES	1.600	21.185	-92,4	-6.815.700	-6.818.802	---
SS.CC. (ESTADO) (+)				-962.290	-667.647	---
SS.CC. (CC.AA.) (-)				5.736.770	6.026.853	-4,8
SS.CC. (CC.LL.) (-)				116.640	124.302	-6,2
<b>INGRESOS TRIBUTARIOS DEL ESTADO</b>	<b>82.296</b>	<b>109.597</b>	<b>-24,9</b>	<b>11.718.090</b>	<b>12.299.822</b>	<b>-4,7</b>
<b>INGRESOS TRIBUTARIOS TOTALES</b>	<b>82.296</b>	<b>109.597</b>	<b>-24,9</b>	<b>17.571.500</b>	<b>18.450.977</b>	<b>-4,8</b>



4. INGRESOS TRIBUTARIOS POR CONCEPTOS Y CENTROS GESTORES

CUADRO 4.2. ACUMULADO.

(En miles de euros)

	I.R.P.F.			I.s/SOCIEDADES			I.R.N.R.			TOTAL CAPITULO I		
	Recaudación		% <sup>^</sup>	Recaudación		% <sup>^</sup>	Recaudación		% <sup>^</sup>	Recaudación		% <sup>^</sup>
	AÑO 2012	AÑO 2011		AÑO 2012	AÑO 2011		AÑO 2012	AÑO 2011		AÑO 2012	AÑO 2011	
ALMERÍA	88.865	89.051	-0,2	7.479	7.623	-1,9	1.230	861	42,9	97.771	97.635	0,1
CÁDIZ	94.857	92.136	3,0	-141	-15.285	---	884	1.170	-24,4	95.561	78.044	22,4
CÓRDOBA	91.516	90.075	1,6	3.652	1.130	223,2	170	188	-9,6	95.405	91.377	4,4
GRANADA	108.127	113.341	-4,6	2.273	-2.283	---	1.436	938	53,1	112.042	112.136	-0,1
HUELVA	45.806	45.113	1,5	1.325	555	138,7	174	222	-21,6	47.311	45.899	3,1
JAÉN	65.602	64.797	1,2	1.724	748	130,5	270	472	-42,8	67.596	66.017	2,4
MÁLAGA	205.499	207.673	-1,0	12.082	5.009	141,2	10.271	8.779	17,0	229.514	222.837	3,0
SEVILLA	627.372	638.651	-1,8	11.428	15.530	-26,4	5.723	6.763	-15,4	644.546	660.993	-2,5
JERÉZ DE LA FRA.	20.269	26.074	-22,3	284	-25	---	39	77	-49,4	20.592	26.126	-21,2
<b>TOTAL ANDALUCÍA</b>	<b>1.347.913</b>	<b>1.366.911</b>	<b>-1,4</b>	<b>40.106</b>	<b>13.002</b>	<b>208,5</b>	<b>20.197</b>	<b>19.470</b>	<b>3,7</b>	<b>1.410.338</b>	<b>1.401.064</b>	<b>0,7</b>
HUESCA	39.166	40.099	-2,3	861	1.556	-44,7	-18	92	---	40.381	41.806	-3,4
TERUEL	20.928	22.075	-5,2	693	774	-10,5	107	67	59,7	21.728	22.916	-5,2
ZARAGOZA	338.078	346.653	-2,5	5.491	4.171	31,6	1.203	1.088	10,6	345.325	351.957	-1,9
<b>TOTAL ARAGÓN</b>	<b>398.172</b>	<b>408.827</b>	<b>-2,6</b>	<b>7.045</b>	<b>6.501</b>	<b>8,4</b>	<b>1.292</b>	<b>1.247</b>	<b>3,6</b>	<b>407.434</b>	<b>416.679</b>	<b>-2,2</b>
OVIEDO	192.342	200.167	-3,9	-48.060	5.441	---	800	2.962	-73,0	145.158	208.809	-30,5
GIJÓN	56.508	56.068	0,8	7.578	-444	---	331	292	13,4	64.438	55.976	15,1
<b>TOTAL ASTURIAS</b>	<b>248.850</b>	<b>256.235</b>	<b>-2,9</b>	<b>-40.482</b>	<b>4.997</b>	<b>---</b>	<b>1.131</b>	<b>3.254</b>	<b>-65,2</b>	<b>209.596</b>	<b>264.785</b>	<b>-20,8</b>
BALEARES	282.868	291.570	-3,0	11.675	3.662	218,8	10.556	7.315	44,3	306.896	305.441	0,5
<b>TOTAL BALEARES</b>	<b>282.868</b>	<b>291.570</b>	<b>-3,0</b>	<b>11.675</b>	<b>3.662</b>	<b>218,8</b>	<b>10.556</b>	<b>7.315</b>	<b>44,3</b>	<b>306.896</b>	<b>305.441</b>	<b>0,5</b>
LAS PALMAS	241.096	242.933	-0,8	485	7.140	-93,2	3.611	13.652	-73,5	245.542	264.327	-7,1
STA.CRUZ TENERIFE	126.063	134.233	-6,1	-747	3.014	---	3.331	3.283	1,5	129.916	140.969	-7,8
<b>TOTAL CANARIAS</b>	<b>367.159</b>	<b>377.166</b>	<b>-2,7</b>	<b>-262</b>	<b>10.154</b>	<b>---</b>	<b>6.942</b>	<b>16.935</b>	<b>-59,0</b>	<b>375.458</b>	<b>405.296</b>	<b>-7,4</b>
CANTABRIA	278.481	297.685	-6,5	9.438	41.273	-77,1	7.770	3.140	147,5	295.845	342.126	-13,5
<b>TOTAL CANTABRIA</b>	<b>278.481</b>	<b>297.685</b>	<b>-6,5</b>	<b>9.438</b>	<b>41.273</b>	<b>-77,1</b>	<b>7.770</b>	<b>3.140</b>	<b>147,5</b>	<b>295.845</b>	<b>342.126</b>	<b>-13,5</b>
ALBACETE	46.826	48.703	-3,9	2.401	1.733	38,5	251	334	-24,9	49.478	50.824	-2,6
CIUDAD REAL	53.261	57.101	-6,7	467	883	-47,1	-244	49	---	53.484	58.033	-7,8
CUENCA	31.370	34.540	-9,2	2.403	1.181	103,5	35	48	-27,1	33.809	35.769	-5,5
GUADALAJARA	29.058	30.214	-3,8	919	1.239	-25,8	174	226	-23,0	30.151	31.679	-4,8
TOLEDO	187.478	191.201	-1,9	5.119	-2.218	---	321	315	1,9	192.918	189.301	1,9
<b>TOTAL CASTILLA-LA MANCHA</b>	<b>347.993</b>	<b>361.759</b>	<b>-3,8</b>	<b>11.309</b>	<b>2.818</b>	<b>301,3</b>	<b>537</b>	<b>972</b>	<b>-44,8</b>	<b>359.840</b>	<b>365.606</b>	<b>-1,6</b>
ÁVILA	17.563	20.613	-14,8	181	1.617	-88,8	10	31	-67,7	17.754	22.261	-20,2
BURGOS	85.949	90.346	-4,9	1.371	929	47,6	642	1.158	-44,6	87.962	92.434	-4,8
LEÓN	66.044	95.141	-30,6	-981	1.746	---	107	173	-38,2	65.235	97.062	-32,8
PALENCIA	27.045	29.502	-8,3	-176	1.948	---	267	319	-16,3	27.200	31.777	-14,4
SALAMANCA	56.012	57.662	-2,9	4.743	941	404,0	220	84	161,9	60.997	58.722	3,9
SEGOVIA	27.492	28.901	-4,9	1.865	596	212,9	144	126	14,3	29.501	29.623	-0,4
SORIA	19.777	18.745	5,5	1.249	383	226,1	28	190	-85,3	21.054	19.323	9,0
VALLADOLID	176.627	178.670	-1,1	3.688	2.360	56,3	460	327	40,7	180.776	181.335	-0,3
ZAMORA	22.737	22.277	2,1	605	539	12,2	18	33	-45,5	23.437	22.851	2,6
<b>TOTAL CASTILLA Y LEÓN</b>	<b>499.246</b>	<b>541.857</b>	<b>-7,9</b>	<b>12.545</b>	<b>11.059</b>	<b>13,4</b>	<b>1.896</b>	<b>2.441</b>	<b>-22,3</b>	<b>513.916</b>	<b>555.388</b>	<b>-7,5</b>



4. INGRESOS TRIBUTARIOS POR CONCEPTOS Y CENTROS GESTORES  
CUADRO 4.2. ACUMULADO.  
(En miles de euros)

	I.R.P.F.			I.s/SOCIEDADES			I.R.N.R.			TOTAL CAPITULO I		
	Recaudación		% <sup>^</sup>	Recaudación		% <sup>^</sup>	Recaudación		% <sup>^</sup>	Recaudación		% <sup>^</sup>
	AÑO 2012	AÑO 2011		AÑO 2012	AÑO 2011		AÑO 2012	AÑO 2011		AÑO 2012	AÑO 2011	
BARCELONA	2.596.807	2.906.037	-10,6	-93.225	9.112	---	86.753	53.679	61,6	2.591.018	2.969.811	-12,8
GERONA	159.765	163.584	-2,3	318	951	-66,6	2.610	3.075	-15,1	163.155	167.775	-2,8
LÉRIDA	87.625	91.595	-4,3	1.185	-6.764	---	510	431	18,3	89.633	85.262	5,1
TARRAGONA	140.266	146.489	-4,2	-7.079	544	---	5.124	1.223	319,0	138.363	148.282	-6,7
<b>TOTAL CATALUÑA</b>	<b>2.984.463</b>	<b>3.307.705</b>	<b>-9,8</b>	<b>-98.801</b>	<b>3.843</b>	<b>---</b>	<b>94.997</b>	<b>58.408</b>	<b>62,6</b>	<b>2.982.169</b>	<b>3.371.130</b>	<b>-11,5</b>
BADAJOS	121.396	122.034	-0,5	2.074	2.718	-23,7	104	114	-8,8	123.576	124.830	-1,0
CÁCERES	33.675	37.957	-11,3	1.080	1.590	-32,1	23	59	-61,0	34.818	39.613	-12,1
<b>TOTAL EXTREMADURA</b>	<b>155.071</b>	<b>159.991</b>	<b>-3,1</b>	<b>3.154</b>	<b>4.308</b>	<b>-26,8</b>	<b>127</b>	<b>173</b>	<b>-26,6</b>	<b>158.394</b>	<b>164.443</b>	<b>-3,7</b>
LA CORUÑA	357.158	361.113	-1,1	11.944	-28.986	---	5.491	2.099	161,6	374.672	334.286	12,1
LUGO	46.782	46.645	0,3	1.580	1.375	14,9	112	196	-42,9	48.475	48.219	0,5
ORENSE	45.862	45.190	1,5	2.546	1.810	40,7	484	326	48,5	49.055	47.423	3,4
PONTEVEDRA	66.943	66.915	0,0	282	-1.004	---	244	282	-13,5	67.613	66.228	2,1
VIGO	91.127	98.477	-7,5	-20.561	-13.774	---	673	8.100	-91,7	71.240	93.107	-23,5
<b>TOTAL GALICIA</b>	<b>607.872</b>	<b>618.340</b>	<b>-1,7</b>	<b>-4.209</b>	<b>-40.579</b>	<b>---</b>	<b>7.004</b>	<b>11.003</b>	<b>-36,3</b>	<b>611.055</b>	<b>589.263</b>	<b>3,7</b>
MADRID	5.210.433	5.073.984	2,7	-357.617	156.511	---	149.936	176.149	-14,9	5.009.199	5.408.979	-7,4
<b>TOTAL MADRID</b>	<b>5.210.433</b>	<b>5.073.984</b>	<b>2,7</b>	<b>-357.617</b>	<b>156.511</b>	<b>---</b>	<b>149.936</b>	<b>176.149</b>	<b>-14,9</b>	<b>5.009.199</b>	<b>5.408.979</b>	<b>-7,4</b>
MURCIA	211.596	230.066	-8,0	5.040	13.948	-63,9	1.064	1.029	3,4	217.732	245.122	-11,2
CARTAGENA	40.696	41.743	-2,5	3.227	611	428,2	812	871	-6,8	44.804	43.321	3,4
<b>TOTAL MURCIA</b>	<b>252.292</b>	<b>271.809</b>	<b>-7,2</b>	<b>8.267</b>	<b>14.559</b>	<b>-43,2</b>	<b>1.876</b>	<b>1.900</b>	<b>-1,3</b>	<b>262.536</b>	<b>288.443</b>	<b>-9,0</b>
NAVARRA	20.092	22.150	-9,3	-712	-8.720	---	701	595	17,8	20.081	14.025	43,2
<b>TOTAL NAVARRA</b>	<b>20.092</b>	<b>22.150</b>	<b>-9,3</b>	<b>-712</b>	<b>-8.720</b>	<b>---</b>	<b>701</b>	<b>595</b>	<b>17,8</b>	<b>20.081</b>	<b>14.025</b>	<b>43,2</b>
ÁLAVA	12.085	12.763	-5,3	10	83	-88,0	255	204	25,0	12.350	13.050	-5,4
GUIPÚZCOA	23.326	24.757	-5,8	985	967	1,9	43	64	-32,8	24.350	25.603	-4,9
VIZCAYA	260.674	233.282	11,7	4.410	32.830	-86,6	5.719	4.796	19,2	270.789	270.915	0,0
<b>TOTAL PAÍS VASCO</b>	<b>296.085</b>	<b>270.802</b>	<b>9,3</b>	<b>5.405</b>	<b>33.880</b>	<b>-84,0</b>	<b>6.017</b>	<b>5.064</b>	<b>18,8</b>	<b>307.489</b>	<b>309.568</b>	<b>-0,7</b>
LA RIOJA	82.717	83.464	-0,9	4.939	1.224	303,5	789	234	237,2	88.446	84.922	4,1
<b>TOTAL LA RIOJA</b>	<b>82.717</b>	<b>83.464</b>	<b>-0,9</b>	<b>4.939</b>	<b>1.224</b>	<b>303,5</b>	<b>789</b>	<b>234</b>	<b>237,2</b>	<b>88.446</b>	<b>84.922</b>	<b>4,1</b>
ALICANTE	249.001	259.624	-4,1	15.194	15.148	0,3	6.819	6.528	4,5	272.312	282.749	-3,7
CASTELLÓN	117.202	119.606	-2,0	-19.377	1.002	---	1.227	1.423	-13,8	99.112	122.045	-18,8
VALENCIA	573.823	762.062	-24,7	-14.842	15.525	---	5.357	5.509	-2,8	564.525	783.222	-27,9
<b>TOTAL VALENCIA</b>	<b>940.026</b>	<b>1.141.292</b>	<b>-17,6</b>	<b>-19.025</b>	<b>31.675</b>	<b>---</b>	<b>13.403</b>	<b>13.460</b>	<b>-0,4</b>	<b>935.949</b>	<b>1.188.016</b>	<b>-21,2</b>
CEUTA	7.828	8.684	-9,9	475	319	48,9	452	636	-28,9	8.847	9.951	-11,1
MELILLA	5.727	5.462	4,9	160	335	-52,2	514	510	0,8	6.542	6.347	3,1
<b>TOTAL DELEGACIONES</b>	<b>14.333.288</b>	<b>14.865.693</b>	<b>-3,6</b>	<b>-406.590</b>	<b>290.821</b>	<b>---</b>	<b>326.137</b>	<b>322.906</b>	<b>1,0</b>	<b>14.270.030</b>	<b>15.491.472</b>	<b>-7,9</b>
SERVICIOS CENTRALES	-5.337.704	-5.804.873	---	19.376	63.776	-69,6	15.858	53.128	-70,2	-5.302.470	-5.687.969	---
SS.CC. (ESTADO) (+)	471.834	368.849	27,9							507.068	485.753	4,4
SS.CC. (CC.AA.) (-)	5.684.163	6.043.571	-5,9							5.684.163	6.043.571	-5,9
SS.CC. (CC.LL.) (-)	125.375	130.151	-3,7							125.375	130.151	-3,7
<b>INGRESOS TRIBUTARIOS DEL ESTADO</b>	<b>8.995.584</b>	<b>9.060.820</b>	<b>-0,7</b>	<b>-387.214</b>	<b>354.597</b>	<b>---</b>	<b>341.995</b>	<b>376.034</b>	<b>-9,1</b>	<b>8.967.560</b>	<b>9.803.503</b>	<b>-8,5</b>
<b>INGRESOS TRIBUTARIOS TOTALES</b>	<b>14.805.122</b>	<b>15.234.542</b>	<b>-2,8</b>	<b>-387.214</b>	<b>354.597</b>	<b>---</b>	<b>341.995</b>	<b>376.034</b>	<b>-9,1</b>	<b>14.777.098</b>	<b>15.977.225</b>	<b>-7,5</b>



4. INGRESOS TRIBUTARIOS POR CONCEPTOS Y CENTROS GESTORES

CUADRO 4.2. ACUMULADO.

(En miles de euros)

	I.V.A.			I.ESPECIALES			TRÁFICO EXTERIOR			TOTAL CAPITULO II		
	Recaudación		% <sup>^</sup>	Recaudación		% <sup>^</sup>	Recaudación		% <sup>^</sup>	Recaudación		% <sup>^</sup>
	AÑO 2012	AÑO 2011		AÑO 2012	AÑO 2011		AÑO 2012	AÑO 2011		AÑO 2012	AÑO 2011	
ALMERÍA	38.484	55.371	-30,5	289	779	-62,9	93	43	116,3	39.154	56.397	-30,6
CÁDIZ	136.351	144.235	-5,5	15.692	12.019	30,6	22.132	9.033	145,0	174.177	165.294	5,4
CÓRDOBA	69.191	84.547	-18,2	1.598	1.962	-18,6	11	9	22,2	70.892	86.620	-18,2
GRANADA	48.351	81.346	-40,6	22.060	24.871	-11,3	106	4	---	70.547	106.251	-33,6
HUELVA	41.222	40.869	0,9	16.643	19.269	-13,6	314	3	---	58.179	60.141	-3,3
JAÉN	33.332	45.283	-26,4	100	98	2,0	33	16	106,2	33.465	45.397	-26,3
MÁLAGA	167.741	168.858	-0,7	24.335	27.013	-9,9	2.030	2.005	1,2	194.837	198.726	-2,0
SEVILLA	232.823	231.621	0,5	13.380	12.469	7,3	620	1.228	-49,5	249.480	248.094	0,6
JERÉZ DE LA FRA.	22.056	20.451	7,8	3.444	3.467	-0,7	0	9	---	25.500	23.927	6,6
<b>TOTAL ANDALUCÍA</b>	<b>789.551</b>	<b>872.581</b>	<b>-9,5</b>	<b>97.541</b>	<b>101.947</b>	<b>-4,3</b>	<b>25.339</b>	<b>12.350</b>	<b>105,2</b>	<b>916.231</b>	<b>990.847</b>	<b>-7,5</b>
HUESCA	28.109	38.269	-26,5	439	439	---	0	0	---	28.548	38.708	-26,2
TERUEL	16.031	17.700	-9,4	-131	-154	---	0	0	---	15.900	17.550	-9,4
ZARAGOZA	215.141	270.631	-20,5	93	-198	---	11.805	9.374	25,9	228.136	280.808	-18,8
<b>TOTAL ARAGÓN</b>	<b>259.281</b>	<b>326.600</b>	<b>-20,6</b>	<b>401</b>	<b>87</b>	<b>360,9</b>	<b>11.805</b>	<b>9.374</b>	<b>25,9</b>	<b>272.584</b>	<b>337.066</b>	<b>-19,1</b>
OVIEDO	140.515	156.578	-10,3	13.681	7.956	72,0	4	17	-76,5	154.301	164.653	-6,3
GIJÓN	92.911	90.241	3,0	7.706	9.824	-21,6	317	610	-48,0	100.934	100.675	0,3
<b>TOTAL ASTURIAS</b>	<b>233.426</b>	<b>246.819</b>	<b>-5,4</b>	<b>21.387</b>	<b>17.780</b>	<b>20,3</b>	<b>321</b>	<b>627</b>	<b>-48,8</b>	<b>255.235</b>	<b>265.328</b>	<b>-3,8</b>
BALEARES	159.006	181.093	-12,2	1.272	1.621	-21,5	69	646	-89,3	178.105	201.948	-11,8
<b>TOTAL BALEARES</b>	<b>159.006</b>	<b>181.093</b>	<b>-12,2</b>	<b>1.272</b>	<b>1.621</b>	<b>-21,5</b>	<b>69</b>	<b>646</b>	<b>-89,3</b>	<b>178.105</b>	<b>201.948</b>	<b>-11,8</b>
LAS PALMAS	3.750	4.159	-9,8	6.208	6.388	-2,8	1.482	1.670	-11,3	11.441	12.217	-6,4
STA.CRUZ TENERIFE	20.063	2.020	---	3.018	3.084	-2,1	688	1.095	-37,2	24.132	6.593	266,0
<b>TOTAL CANARIAS</b>	<b>23.813</b>	<b>6.179</b>	<b>285,4</b>	<b>9.226</b>	<b>9.472</b>	<b>-2,6</b>	<b>2.170</b>	<b>2.765</b>	<b>-21,5</b>	<b>35.573</b>	<b>18.810</b>	<b>89,1</b>
CANTABRIA	93.196	118.788	-21,5	4.453	6.151	-27,6	482	1.378	-65,0	98.150	126.340	-22,3
<b>TOTAL CANTABRIA</b>	<b>93.196</b>	<b>118.788</b>	<b>-21,5</b>	<b>4.453</b>	<b>6.151</b>	<b>-27,6</b>	<b>482</b>	<b>1.378</b>	<b>-65,0</b>	<b>98.150</b>	<b>126.340</b>	<b>-22,3</b>
ALBACETE	53.789	57.917	-7,1	1.121	1.616	-30,6	22	2	---	54.932	59.535	-7,7
CIUDAD REAL	43.423	55.221	-21,4	-96	-66	---	36	63	-42,9	43.363	55.219	-21,5
CUENCA	14.973	19.051	-21,4	-241	-252	---	0	0	---	14.762	18.828	-21,6
GUADALAJARA	32.528	36.815	-11,6	34.335	20.570	66,9	1.426	2.418	-41,0	68.289	59.803	14,2
TOLEDO	85.613	73.878	15,9	3.243	3.116	4,1	516	279	84,9	89.680	77.603	15,6
<b>TOTAL CASTILLA-LA MANCHA</b>	<b>230.326</b>	<b>242.882</b>	<b>-5,2</b>	<b>38.362</b>	<b>24.984</b>	<b>53,5</b>	<b>2.000</b>	<b>2.762</b>	<b>-27,6</b>	<b>271.026</b>	<b>270.988</b>	<b>0,0</b>
ÁVILA	13.063	16.716	-21,9	-142	-85	---	0	0	---	12.921	16.631	-22,3
BURGOS	83.556	74.220	12,6	2.973	5.933	-49,9	400	1.304	-69,3	86.936	81.472	6,7
LEÓN	53.206	59.792	-11,0	-380	-401	---	0	76	---	52.869	59.513	-11,2
PALENCIA	22.152	22.909	-3,3	-135	-148	---	0	0	---	22.017	22.761	-3,3
SALAMANCA	41.761	48.911	-14,6	-946	-194	---	449	552	-18,7	41.264	49.269	-16,2
SEGOVIA	18.524	25.864	-28,4	3.635	3.661	-0,7	0	0	---	22.159	29.525	-24,9
SORIA	14.065	16.810	-16,3	-122	-133	---	0	0	---	13.943	16.677	-16,4
VALLADOLID	58.130	82.529	-29,6	-47	128	---	588	625	-5,9	58.671	83.282	-29,6
ZAMORA	15.195	19.462	-21,9	666	882	-24,5	0	0	---	15.861	20.344	-22,0
<b>TOTAL CASTILLA Y LEÓN</b>	<b>319.652</b>	<b>367.213</b>	<b>-13,0</b>	<b>5.502</b>	<b>9.643</b>	<b>-42,9</b>	<b>1.437</b>	<b>2.557</b>	<b>-43,8</b>	<b>326.641</b>	<b>379.474</b>	<b>-13,9</b>



4. INGRESOS TRIBUTARIOS POR CONCEPTOS Y CENTROS GESTORES

CUADRO 4.2. ACUMULADO.

(En miles de euros)

	I.V.A.			I.ESPECIALES			TRÁFICO EXTERIOR			TOTAL CAPITULO II		
	Recaudación		% <sup>^</sup>	Recaudación		% <sup>^</sup>	Recaudación		% <sup>^</sup>	Recaudación		% <sup>^</sup>
	AÑO 2012	AÑO 2011		AÑO 2012	AÑO 2011		AÑO 2012	AÑO 2011		AÑO 2012	AÑO 2011	
BARCELONA	2.413.417	2.663.227	-9,4	152.609	150.891	1,1	93.451	103.538	-9,7	2.714.627	2.971.371	-8,6
GERONA	122.004	158.099	-22,8	9.348	9.592	-2,5	530	291	82,1	131.883	167.983	-21,5
LÉRIDA	59.672	81.359	-26,7	2.014	1.903	5,8	21	-52	---	61.707	83.210	-25,8
TARRAGONA	143.031	185.044	-22,7	3.779	3.239	16,7	5.639	5.213	8,2	152.462	193.514	-21,2
<b>TOTAL CATALUÑA</b>	<b>2.738.124</b>	<b>3.087.729</b>	<b>-11,3</b>	<b>167.750</b>	<b>165.625</b>	<b>1,3</b>	<b>99.641</b>	<b>108.990</b>	<b>-8,6</b>	<b>3.060.679</b>	<b>3.416.078</b>	<b>-10,4</b>
BADAJOS	8.870	63.144	-86,0	-10	-23	---	41	35	17,1	8.916	63.171	-85,9
CÁCERES	33.078	39.706	-16,7	-145	-129	---	160	48	233,3	33.093	39.625	-16,5
<b>TOTAL EXTREMADURA</b>	<b>41.948</b>	<b>102.850</b>	<b>-59,2</b>	<b>-155</b>	<b>-152</b>	<b>---</b>	<b>201</b>	<b>83</b>	<b>142,2</b>	<b>42.009</b>	<b>102.796</b>	<b>-59,1</b>
LA CORUÑA	300.210	333.519	-10,0	2.812	3.080	-8,7	4.428	6.317	-29,9	307.549	343.008	-10,3
LUGO	63.112	49.005	28,8	3.321	2.336	42,2	1	65	-98,5	66.434	51.406	29,2
ORENSE	38.695	62.464	-38,1	1.723	1.906	-9,6	409	838	-51,2	40.827	65.208	-37,4
PONTEVEDRA	66.700	82.908	-19,5	949	1.158	-18,0	1.565	1.486	5,3	69.214	85.552	-19,1
VIGO	85.461	115.134	-25,8	250	-144	---	6.637	7.118	-6,8	92.734	122.389	-24,2
<b>TOTAL GALICIA</b>	<b>554.178</b>	<b>643.030</b>	<b>-13,8</b>	<b>9.055</b>	<b>8.336</b>	<b>8,6</b>	<b>13.040</b>	<b>15.824</b>	<b>-17,6</b>	<b>576.758</b>	<b>667.563</b>	<b>-13,6</b>
MADRID	5.409.542	5.822.018	-7,1	2.553.594	2.669.798	-4,4	22.225	28.111	-20,9	8.144.100	8.679.826	-6,2
<b>TOTAL MADRID</b>	<b>5.409.542</b>	<b>5.822.018</b>	<b>-7,1</b>	<b>2.553.594</b>	<b>2.669.798</b>	<b>-4,4</b>	<b>22.225</b>	<b>28.111</b>	<b>-20,9</b>	<b>8.144.100</b>	<b>8.679.826</b>	<b>-6,2</b>
MURCIA	117.355	128.897	-9,0	1.516	520	191,5	973	766	27,0	119.870	130.283	-8,0
CARTAGENA	40.025	44.432	-9,9	14.465	15.851	-8,7	653	527	23,9	55.143	60.810	-9,3
<b>TOTAL MURCIA</b>	<b>157.380</b>	<b>173.329</b>	<b>-9,2</b>	<b>15.981</b>	<b>16.371</b>	<b>-2,4</b>	<b>1.626</b>	<b>1.293</b>	<b>25,8</b>	<b>175.013</b>	<b>191.093</b>	<b>-8,4</b>
NAVARRA	20.497	3.979	415,1	9	584	-98,5	241	3.048	-92,1	20.867	7.883	164,7
<b>TOTAL NAVARRA</b>	<b>20.497</b>	<b>3.979</b>	<b>415,1</b>	<b>9</b>	<b>584</b>	<b>-98,5</b>	<b>241</b>	<b>3.048</b>	<b>-92,1</b>	<b>20.867</b>	<b>7.883</b>	<b>164,7</b>
ÁLAVA	6.194	6.318	-2,0	-299	-156	---	1.100	2.015	-45,4	6.995	8.177	-14,5
GUIPÚZCOA	22.541	25.686	-12,2	9	26	-65,4	1.413	1.135	24,5	23.963	26.847	-10,7
VIZCAYA	319.943	229.753	39,3	62.908	60.756	3,5	7.739	8.871	-12,8	395.080	303.732	30,1
<b>TOTAL PAÍS VASCO</b>	<b>348.678</b>	<b>261.757</b>	<b>33,2</b>	<b>62.618</b>	<b>60.626</b>	<b>3,3</b>	<b>10.252</b>	<b>12.021</b>	<b>-14,7</b>	<b>426.038</b>	<b>338.756</b>	<b>25,8</b>
LA RIOJA	63.597	74.753	-14,9	1.925	1.548	24,4	70	12	483,3	65.600	76.313	-14,0
<b>TOTAL LA RIOJA</b>	<b>63.597</b>	<b>74.753</b>	<b>-14,9</b>	<b>1.925</b>	<b>1.548</b>	<b>24,4</b>	<b>70</b>	<b>12</b>	<b>483,3</b>	<b>65.600</b>	<b>76.313</b>	<b>-14,0</b>
ALICANTE	210.095	246.853	-14,9	2.938	3.146	-6,6	9.263	11.746	-21,1	223.503	262.989	-15,0
CASTELLÓN	61.641	87.374	-29,5	1.581	2.328	-32,1	383	259	47,9	63.625	89.984	-29,3
VALENCIA	625.920	812.845	-23,0	34.780	32.981	5,5	49.944	51.068	-2,2	711.344	897.580	-20,7
<b>TOTAL VALENCIA</b>	<b>897.656</b>	<b>1.147.072</b>	<b>-21,7</b>	<b>39.299</b>	<b>38.455</b>	<b>2,2</b>	<b>59.590</b>	<b>63.073</b>	<b>-5,5</b>	<b>998.472</b>	<b>1.250.553</b>	<b>-20,2</b>
CEUTA	221	-117	---	266	234	13,7	0	0	---	866	682	27,0
MELILLA	151	172	-12,2	245	226	8,4	0	0	---	764	879	-13,1
<b>TOTAL DELEGACIONES</b>	<b>12.340.223</b>	<b>13.678.727</b>	<b>-9,8</b>	<b>3.028.731</b>	<b>3.133.336</b>	<b>-3,3</b>	<b>250.509</b>	<b>264.914</b>	<b>-5,4</b>	<b>15.864.711</b>	<b>17.323.223</b>	<b>-8,4</b>
SERVICIOS CENTRALES	-3.797.710	-4.017.302	---	-2.097.868	-2.106.996	---	0	0	---	-5.895.566	-6.124.283	---
SS.CC. (ESTADO) (+)	1.705	4.277	-60,1	0	14	---				1.717	4.306	-60,1
SS.CC. (CC.AA.) (-)	3.727.386	3.939.374	-5,4	2.061.990	2.070.759	-0,4				5.789.376	6.010.133	-3,7
SS.CC. (CC.LL.) (-)	72.029	82.205	-12,4	35.878	36.251	-1,0				107.907	118.456	-8,9
<b>INGRESOS TRIBUTARIOS DEL ESTADO</b>	<b>8.542.513</b>	<b>9.661.425</b>	<b>-11,6</b>	<b>930.863</b>	<b>1.026.340</b>	<b>-9,3</b>	<b>250.509</b>	<b>264.914</b>	<b>-5,4</b>	<b>9.969.145</b>	<b>11.198.940</b>	<b>-11,0</b>
<b>INGRESOS TRIBUTARIOS TOTALES</b>	<b>12.341.928</b>	<b>13.683.004</b>	<b>-9,8</b>	<b>3.028.731</b>	<b>3.133.350</b>	<b>-3,3</b>	<b>250.509</b>	<b>264.914</b>	<b>-5,4</b>	<b>15.866.428</b>	<b>17.327.529</b>	<b>-8,4</b>





PERIODO : ENERO/FEBRERO DE 2012

## 4. INGRESOS TRIBUTARIOS POR CONCEPTOS Y CENTROS GESTORES

## CUADRO 4.2. ACUMULADO.

(En miles de euros)

	TOTAL CAPITULO III			TOTAL GENERAL		
	Recaudación		% <sup>^</sup>	Recaudación		% <sup>^</sup>
	AÑO 2012	AÑO 2011		AÑO 2012	AÑO 2011	
ALMERÍA	2.421	2.814	-14,0	139.346	156.846	-11,2
CÁDIZ	2.087	1.810	15,3	271.825	245.148	10,9
CÓRDOBA	1.502	2.144	-29,9	167.799	180.141	-6,9
GRANADA	2.544	2.428	4,8	185.133	220.815	-16,2
HUELVA	1.041	1.294	-19,6	106.531	107.334	-0,7
JAÉN	1.526	938	62,7	102.587	112.352	-8,7
MÁLAGA	4.651	3.408	36,5	429.002	424.971	0,9
SEVILLA	4.828	6.848	-29,5	898.854	915.935	-1,9
JERÉZ DE LA FRA.	667	785	-15,0	46.759	50.838	-8,0
<b>TOTAL ANDALUCÍA</b>	<b>21.267</b>	<b>22.469</b>	<b>-5,3</b>	<b>2.347.836</b>	<b>2.414.380</b>	<b>-2,8</b>
HUESCA	566	666	-15,0	69.495	81.180	-14,4
TERUEL	280	297	-5,7	37.908	40.763	-7,0
ZARAGOZA	3.615	3.853	-6,2	577.076	636.618	-9,4
<b>TOTAL ARAGÓN</b>	<b>4.461</b>	<b>4.816</b>	<b>-7,4</b>	<b>684.479</b>	<b>758.561</b>	<b>-9,8</b>
OVIEDO	1.965	2.183	-10,0	301.424	375.645	-19,8
GIJÓN	738	2.222	-66,8	166.110	158.873	4,6
<b>TOTAL ASTURIAS</b>	<b>2.703</b>	<b>4.405</b>	<b>-38,6</b>	<b>467.534</b>	<b>534.518</b>	<b>-12,5</b>
BALEARES	3.137	4.028	-22,1	488.138	511.417	-4,6
<b>TOTAL BALEARES</b>	<b>3.137</b>	<b>4.028</b>	<b>-22,1</b>	<b>488.138</b>	<b>511.417</b>	<b>-4,6</b>
LAS PALMAS	2.294	3.111	-26,3	259.277	279.655	-7,3
STA. CRUZ TENERIFE	2.569	2.189	17,4	156.617	149.751	4,6
<b>TOTAL CANARIAS</b>	<b>4.863</b>	<b>5.300</b>	<b>-8,2</b>	<b>415.894</b>	<b>429.406</b>	<b>-3,1</b>
CANTABRIA	4.468	4.308	3,7	398.463	472.774	-15,7
<b>TOTAL CANTABRIA</b>	<b>4.468</b>	<b>4.308</b>	<b>3,7</b>	<b>398.463</b>	<b>472.774</b>	<b>-15,7</b>
ALBACETE	812	778	4,4	105.222	111.137	-5,3
CIUDAD REAL	1.493	1.828	-18,3	98.340	115.080	-14,5
CUENCA	728	792	-8,1	49.299	55.389	-11,0
GUADALAJARA	487	692	-29,6	98.927	92.174	7,3
TOLEDO	1.969	1.781	10,6	284.567	268.685	5,9
<b>TOTAL CASTILLA-LA MANCHA</b>	<b>5.489</b>	<b>5.871</b>	<b>-6,5</b>	<b>636.355</b>	<b>642.465</b>	<b>-1,0</b>
ÁVILA	283	412	-31,3	30.958	39.304	-21,2
BURGOS	1.089	812	34,1	175.987	174.718	0,7
LEÓN	1.094	1.575	-30,5	119.198	158.150	-24,6
PALENCIA	259	272	-4,8	49.476	54.810	-9,7
SALAMANCA	1.134	899	26,1	103.395	108.890	-5,0
SEGOVIA	226	352	-35,8	51.886	59.500	-12,8
SORIA	409	257	59,1	35.406	36.257	-2,3
VALLADOLID	1.856	1.870	-0,7	241.303	266.487	-9,5
ZAMORA	304	319	-4,7	39.602	43.514	-9,0
<b>TOTAL CASTILLA Y LEÓN</b>	<b>6.654</b>	<b>6.768</b>	<b>-1,7</b>	<b>847.211</b>	<b>941.630</b>	<b>-10,0</b>



PERIODO : ENERO/FEBRERO DE 2012

4. INGRESOS TRIBUTARIOS POR CONCEPTOS Y CENTROS GESTORES  
CUADRO 4.2. ACUMULADO.  
(En miles de euros)

	TOTAL CAPITULO III			TOTAL GENERAL		
	Recaudación		% <sup>^</sup>	Recaudación		% <sup>^</sup>
	AÑO 2012	AÑO 2011		AÑO 2012	AÑO 2011	
BARCELONA	30.443	31.310	-2,8	5.336.088	5.972.492	-10,7
GERONA	1.848	1.919	-3,7	296.886	337.677	-12,1
LÉRIDA	824	910	-9,5	152.164	169.382	-10,2
TARRAGONA	2.080	2.103	-1,1	292.905	343.899	-14,8
<b>TOTAL CATALUÑA</b>	<b>35.195</b>	<b>36.242</b>	<b>-2,9</b>	<b>6.078.043</b>	<b>6.823.450</b>	<b>-10,9</b>
BADAJOS	1.185	1.076	10,1	133.677	189.077	-29,3
CÁCERES	703	816	-13,8	68.614	80.054	-14,3
<b>TOTAL EXTREMADURA</b>	<b>1.888</b>	<b>1.892</b>	<b>-0,2</b>	<b>202.291</b>	<b>269.131</b>	<b>-24,8</b>
LA CORUÑA	4.106	3.005	36,6	686.327	680.299	0,9
LUGO	734	414	77,3	115.643	100.039	15,6
ORENSE	616	846	-27,2	90.498	113.477	-20,2
PONTEVEDRA	2.734	1.358	101,3	139.561	153.138	-8,9
VIGO	1.607	1.749	-8,1	165.581	217.245	-23,8
<b>TOTAL GALICIA</b>	<b>9.797</b>	<b>7.372</b>	<b>32,9</b>	<b>1.197.610</b>	<b>1.264.198</b>	<b>-5,3</b>
MADRID	43.934	217.520	-79,8	13.197.233	14.306.325	-7,8
<b>TOTAL MADRID</b>	<b>43.934</b>	<b>217.520</b>	<b>-79,8</b>	<b>13.197.233</b>	<b>14.306.325</b>	<b>-7,8</b>
MURCIA	2.757	3.414	-19,2	340.359	378.819	-10,2
CARTAGENA	840	842	-0,2	100.787	104.973	-4,0
<b>TOTAL MURCIA</b>	<b>3.597</b>	<b>4.256</b>	<b>-15,5</b>	<b>441.146</b>	<b>483.792</b>	<b>-8,8</b>
NAVARRA	1.565	1.803	-13,2	42.513	23.711	79,3
<b>TOTAL NAVARRA</b>	<b>1.565</b>	<b>1.803</b>	<b>-13,2</b>	<b>42.513</b>	<b>23.711</b>	<b>79,3</b>
ÁLAVA	181	246	-26,4	19.526	21.473	-9,1
GUIPÚZCOA	407	468	-13,0	48.720	52.918	-7,9
VIZCAYA	33.103	4.379	---	698.972	579.026	20,7
<b>TOTAL PAÍS VASCO</b>	<b>33.691</b>	<b>5.093</b>	<b>---</b>	<b>767.218</b>	<b>653.417</b>	<b>17,4</b>
LA RIOJA	811	832	-2,5	154.857	162.067	-4,4
<b>TOTAL LA RIOJA</b>	<b>811</b>	<b>832</b>	<b>-2,5</b>	<b>154.857</b>	<b>162.067</b>	<b>-4,4</b>
ALICANTE	5.955	8.314	-28,4	501.770	554.052	-9,4
CASTELLÓN	1.603	1.597	0,4	164.340	213.626	-23,1
VALENCIA	7.986	7.972	0,2	1.283.855	1.688.774	-24,0
<b>TOTAL VALENCIA</b>	<b>15.544</b>	<b>17.883</b>	<b>-13,1</b>	<b>1.949.965</b>	<b>2.456.452</b>	<b>-20,6</b>
CEUTA	812	936	-13,2	10.525	11.569	-9,0
MELILLA	403	414	-2,7	7.709	7.640	0,9
<b>TOTAL DELEGACIONES</b>	<b>200.279</b>	<b>352.208</b>	<b>-43,1</b>	<b>30.335.020</b>	<b>33.166.903</b>	<b>-8,5</b>
SERVICIOS CENTRALES	-1.557	30.722	---	-11.199.593	-11.781.530	---
SS.CC. (ESTADO) (+)				507.228	520.781	-2,6
SS.CC. (CC.AA.) (-)				11.473.539	12.053.704	-4,8
SS.CC. (CC.LL.) (-)				233.282	248.607	-6,2
<b>INGRESOS TRIBUTARIOS DEL ESTADO</b>	<b>198.722</b>	<b>382.930</b>	<b>-48,1</b>	<b>19.135.427</b>	<b>21.385.373</b>	<b>-10,5</b>
<b>INGRESOS TRIBUTARIOS TOTALES</b>	<b>198.722</b>	<b>382.930</b>	<b>-48,1</b>	<b>30.842.248</b>	<b>33.687.684</b>	<b>-8,4</b>



**III. GRÁFICOS**



INGRESOS TRIBUTARIOS

GRÁFICO 1.1 Miles millones € y MM12

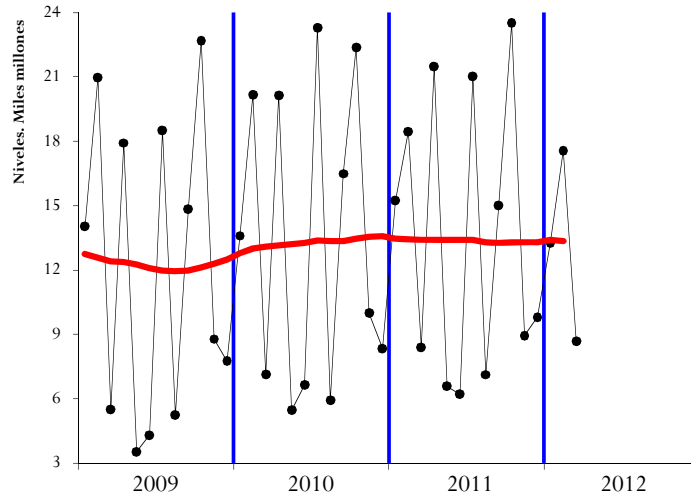


GRÁFICO 1.2 Tasas anuales y de la MM12

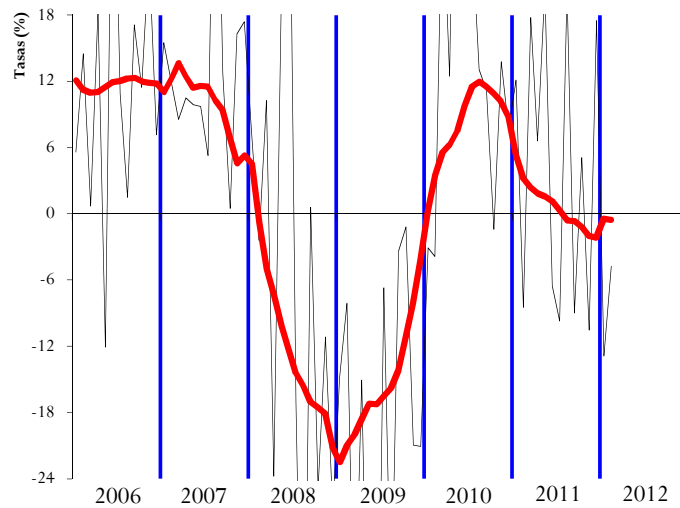
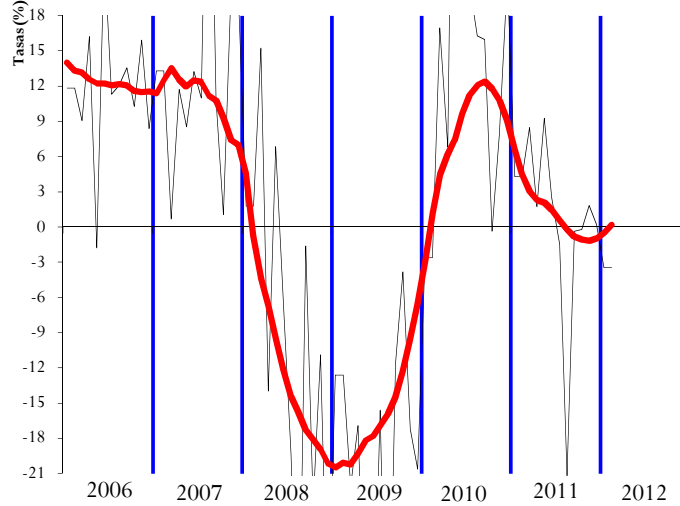


GRÁFICO 1.3 HOMOGÉNEOS: tasa anual y MM12





IRPF

SOCIEDADES

GRÁFICO 2.1 Miles millones € y MM12

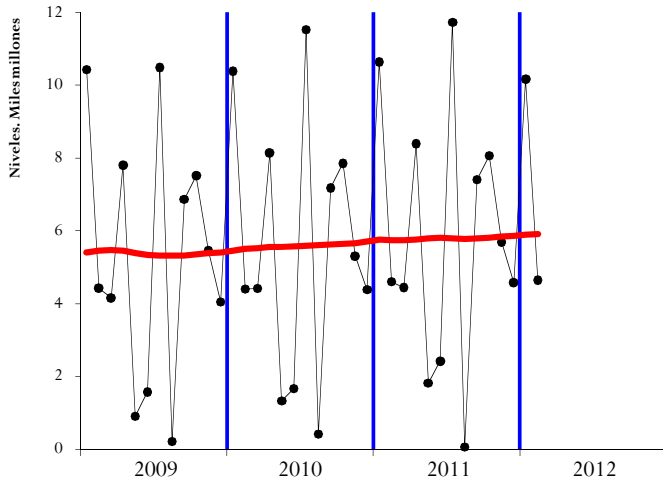


GRÁFICO 3.1 Miles millones € y MM12

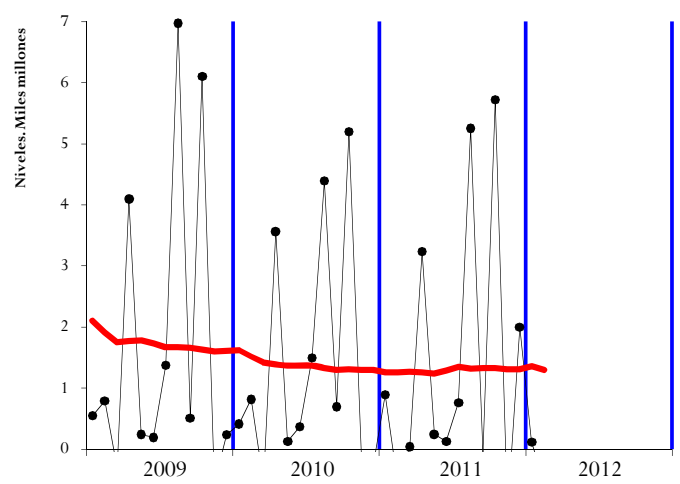


GRÁFICO 2.2 Tasas anuales y de la MM12

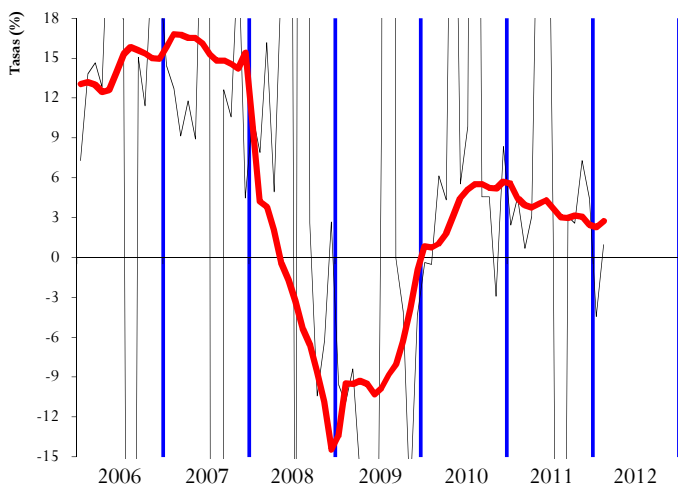


GRÁFICO 3.2 Tasas anuales y de la MM12

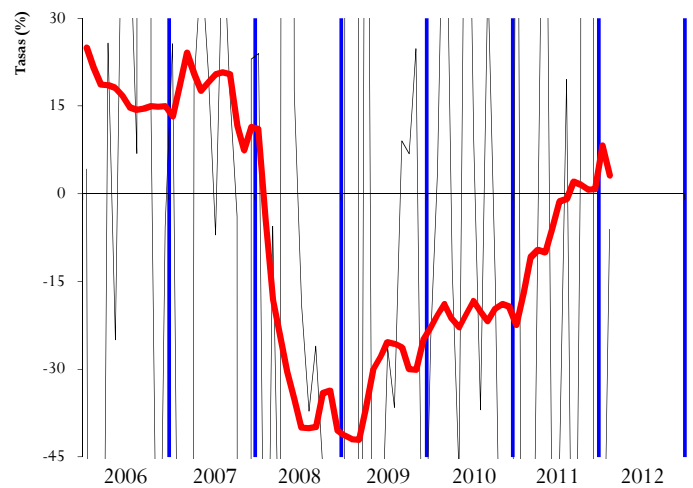


GRÁFICO 2.3 HOMOGÉNEOS: tasa anual y MM12

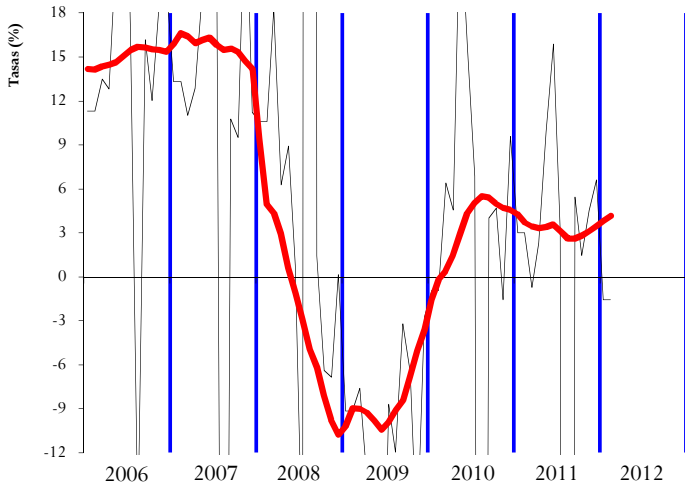
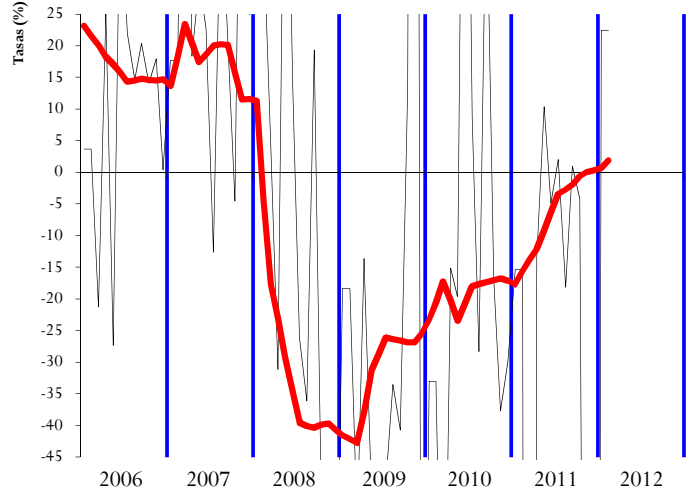


GRÁFICO 3.3 HOMOGÉNEOS: tasa anual y MM12





IVA

IMPUESTOS ESPECIALES

GRÁFICO 4.1 Miles millones € y MM12

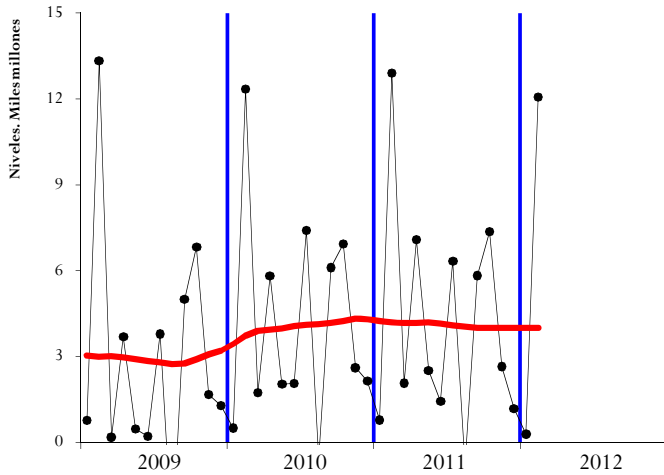


GRÁFICO 5.1 Millones € y MM12

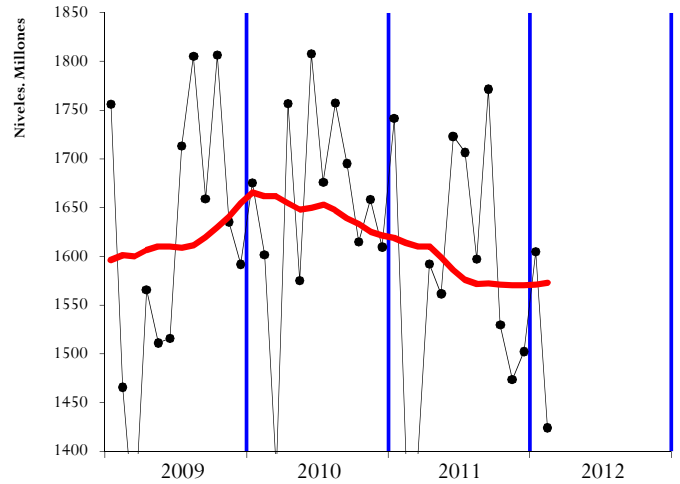


GRÁFICO 4.2 Tasas anuales y de la MM12

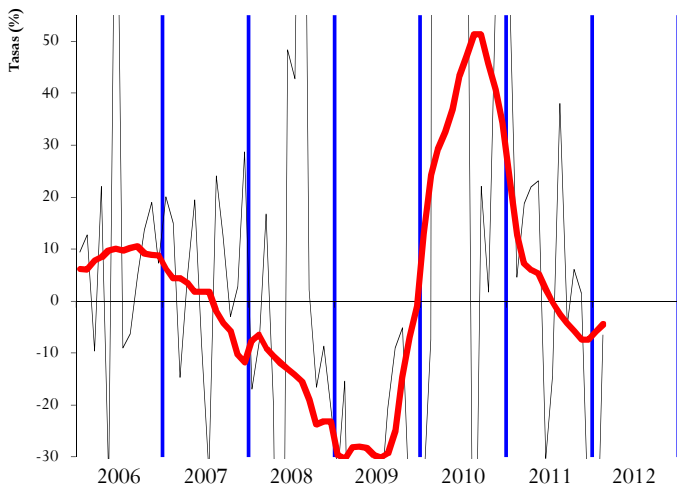


GRÁFICO 5.2 Tasas anuales y de la MM12

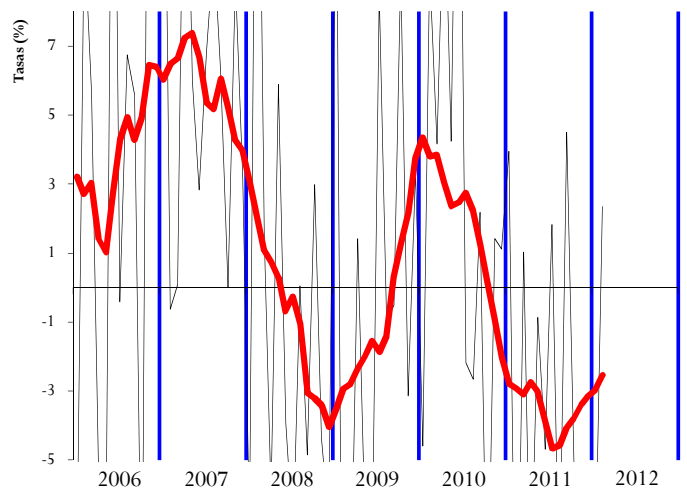


GRÁFICO 4.3 HOMOGÉNEOS: tasa anual y MM12

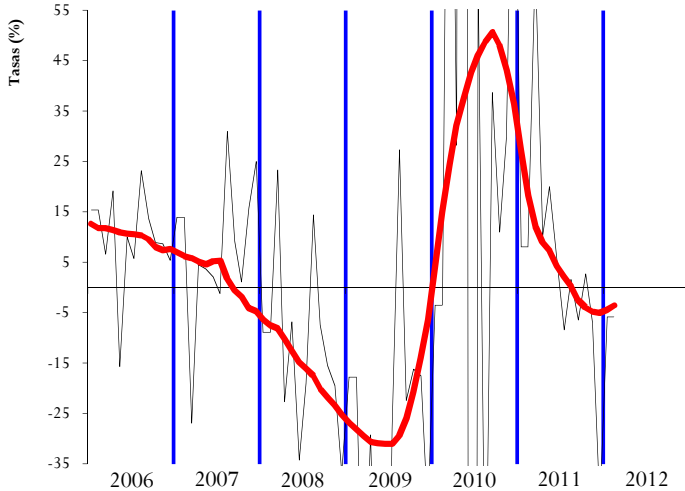
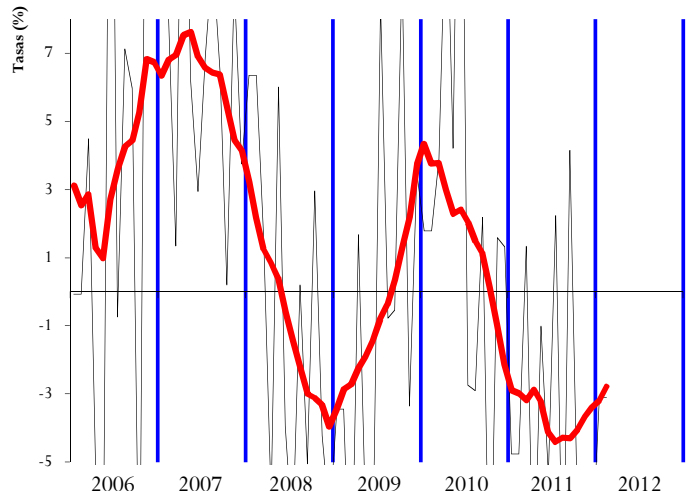


GRÁFICO 5.3 HOMOGÉNEOS: tasa anual y MM12





**IV. RESUMEN CAMBIOS NORMATIVOS**



#### IV. PRINCIPALES MODIFICACIONES NORMATIVAS

Concepto	2011	2012
<u>RETENCIONES DEL TRABAJO</u>	<ul style="list-style-type: none"><li>Se elevan los tipos de gravamen hasta 2 puntos para rentas superiores a 120.000 euros (Ley 39/2010, de 22 de dic., de PGE 2011 y RD 1788/2010, de 30 de dic.).</li><li>Se reduce de 33.007,20 a 22.000 euros el importe de los rendimientos del trabajo para poder anticipar vía retenciones la deducción por inversión en vivienda habitual (RD 1788/2010, de 30 de dic.).</li></ul>	<ul style="list-style-type: none"><li>Para los ejercicios 2012 y 2013 se introduce un gravamen complementario entre 0,75 y 7 puntos en función del tramo de la base liquidable (RDL 20/2011, de 30 de dic., de medidas urgentes en materia presupuestaria, tributaria y financiera para la corrección del déficit público)</li><li>Se incrementa a 33.007,20 euros el importe de los rendimientos del trabajo para poder anticipar vía retenciones la deducción por inversión en vivienda habitual (RDL 20/2011, de 30 de dic.).</li></ul>
<u>RETENCIONES DEL CAPITAL</u>		<ul style="list-style-type: none"><li>Se eleva el tipo de retención del 19% al 21% (RDL 20/2011, de 30 de dic.).</li></ul>
<u>RETENCIONES DE ARRENDAMIENTOS</u>		<ul style="list-style-type: none"><li>Se eleva el tipo de retención del 19% al 21% (RDL 20/2011, de 30 de dic.).</li></ul>
<u>RETENCIONES DE FONDOS DE INVERSIÓN</u>		<ul style="list-style-type: none"><li>Se eleva el tipo de retención del 19% al 21% (RDL 20/2011, de 30 de dic.).</li></ul>
<u>PAGOS FRACCIONADOS IRPF</u>	<ul style="list-style-type: none"><li>En la libertad de amortización en activos fijos nuevos se suprime la necesidad de mantener o aumentar el empleo (RDL 13/2010, de 3 de dic., de actuaciones para fomentar la inversión y la creación de empleo).</li></ul>	
<u>CUOTA DIFERENCIAL IRPF</u> <u>Según año en que se recauda</u>	<ul style="list-style-type: none"><li>Eliminación de la deducción anticipada por nacimiento de hijos (Ley 39/2010, de 22 de dic., de PGE 2011).</li><li>Aumentan los tipos de gravamen de la base liquidable del ahorro al 19% hasta 6.000 € y 21% a partir de 6.000 € (Ley 39/2010, de 22 de dic., de PGE 2011).</li><li>Deducción de un 10% por la realización de obras en la vivienda habitual que contribuyan a la eficiencia y el ahorro energético para contribuyentes con una base imponible inferior a 53.007,20 euros (RDL 6/2010, de 9 de abril, de medidas para el impulso de la recuperación económica y el empleo).</li></ul>	<ul style="list-style-type: none"><li>Se elevan los tipos de gravamen hasta 2 puntos para rentas superiores a 120.000 euros (Ley 39/2010, de 22 de dic., de PGE 2011).</li><li>En la libertad de amortización en activos fijos nuevos se suprime la necesidad de mantener o aumentar el empleo (RDL 13/2010, de 3 de dic.).</li></ul>
<u>IMPUESTO SOBRE LA RENTA DE NO RESIDENTES</u>		<ul style="list-style-type: none"><li>Se incrementan del 24% al 24,75% el tipo general y del 19% al 21% el aplicable a las rentas transferidas al extranjero por establecimientos permanentes y a los dividendos, intereses y ganancias patrimoniales obtenidos sin mediación de establecimiento permanente (RDL 20/2011, de 30 de dic.).</li></ul>
<u>PARTICIPACIÓN AA.TT.</u>	<ul style="list-style-type: none"><li>Nuevo sistema de financiación: en las entregas a cuenta se incrementa la participación de las AA.TT. en el IRPF del 33% al 50%, en el IVA del 35% al 50% y en los II.EE. del 40% al 58% (Ley Orgánica 3/2009 y Ley 22/2009, de 18 dic., de financiación de CC.AA.).</li></ul>	





Concepto	2011	2012
<u>PAGOS FRACCIONADOS IS</u>	<ul style="list-style-type: none"><li>• En la libertad de amortización en activos fijos nuevos se suprime la necesidad de mantener o aumentar el empleo (RDL 13/2010, de 3 de dic., de actuaciones para fomentar la inversión y la creación de empleo).</li><li>• El límite de la cifra de negocios para tener la consideración de empresa de reducida dimensión se eleva de 8 a 10 millones €, y se aumenta la parte de base imponible que tributa al tipo reducido de 120.202,41 a 300.000 € (RDL 13/2010, de 3 de dic., de actuaciones para fomentar la inversión y la creación de empleo y Ley 39/2010, de 22 de dic., de PGE 2011).</li><li>• Desde agosto se elevan los tipos impositivos y se limita la compensación de bases imponibles negativas para las empresas con cifra de negocios igual o superior a 20 millones de euros, y a todas las empresas se les rebaja la deducción del fondo de comercio financiero (RDL 9/2011, de 19 de agosto).</li></ul>	
<u>CUOTA DIFERENCIAL IS</u> Según año en que se recauda	<ul style="list-style-type: none"><li>• Desde septiembre pasan a tributar las reducciones de capital social y los repartos de la prima de emisión a los socios de SICAV (Ley 39/2010, de 22 de dic., de PGE 2011).</li></ul>	<ul style="list-style-type: none"><li>• En la libertad de amortización en activos fijos nuevos se suprime la necesidad de mantener o aumentar el empleo (RDL 13/2010, de 3 de dic.).</li><li>• El límite de la cifra de negocios para tener la consideración de empresa de reducida dimensión se eleva de 8 a 10 millones €, y se aumenta la parte de base imponible que tributa al tipo reducido de 120.202,41 a 300.000 € (RDL 13/2010, de 3 de dic.).</li><li>• Se rebaja del 5% al 1% la deducción del fondo de comercio financiero y en las empresas con cifra de negocios igual o superior a 20 millones € se limita la compensación de bases imponibles negativas (RDL 9/2011, de 19 de agosto).</li></ul>
<u>IVA</u>	<ul style="list-style-type: none"><li>• La recaudación del primer semestre del año sigue afectada por la subida de tipos impositivos introducida en 2010.</li><li>• Se rebaja el tipo impositivo del 8% al 4% a las entregas de viviendas realizadas entre el 20 de agosto y el 31 de diciembre (RDL 9/2011, de 19 de agosto).</li></ul>	<ul style="list-style-type: none"><li>• Se prorroga hasta el 31 de diciembre de 2012 la aplicación del tipo impositivo reducido del 4% a las entregas de viviendas (RDL 20/2011, de 30 de dic.).</li></ul>
<u>IMPUESTOS ESPECIALES</u>	<ul style="list-style-type: none"><li>• Tabacos: aumento del impuesto mínimo de 1,83 a 2,34 euros por cajetilla (RDL 13/2010, de 3 de diciembre), que junto a las subidas de precios, incrementa el precio medio de la cajetilla alrededor de un 13% interanual.</li></ul>	<ul style="list-style-type: none"><li>• Se reduce de 29 € por cada mil litros a 1 € por cada mil litros la bonificación del gasóleo profesional (RDL 20/2011, de 30 de dic.).</li></ul>
<u>CAPÍTULO III</u>	<ul style="list-style-type: none"><li>• Se cede el 100% de los ingresos por tasa radioeléctrica para la financiación de CRTVE, y se afecta el 94% de la tasa de expedición del DNI y el 65% de la tasa de expedición del Pasaporte a la financiación de la FNMT (Ley 39/2010, de 22 de dic., de PGE 2011).</li></ul>	





**V. NOTAS EXPLICATIVAS Y FUENTES**



Este Informe Mensual de Recaudación Tributaria (IMRT) recoge el nivel y la evolución mensual de los **ingresos tributarios que gestiona la AEAT** por cuenta del Estado, las CCAA y las CCLL del Territorio de Régimen Fiscal Común.

## 1. Medida de ingresos en términos de caja<sup>1</sup>.

Los ingresos tributarios del IMRT se presentan **en términos de caja** y se expresan, salvo indicación en contrario, **en términos líquidos**, es decir, como diferencia entre los ingresos brutos y las devoluciones realizadas. Ello explica que los ingresos tributarios puedan presentar en algunos meses valores negativos.

Los ingresos tributarios también se pueden presentar **en términos de derechos reconocidos**, como se hace en el *Informe Anual de Recaudación Tributaria*, accesible en la sección estadística de la web de la AEAT. A diferencia de los ingresos tributarios en términos de caja, los derechos reconocidos excluyen los ingresos de ejercicios cerrados e incluyen los derechos del ejercicio pendientes de cobro.

Ambas medidas de los ingresos tributarios, caja y derechos reconocidos, se atienen a la Instrucción de Contabilidad de 1991 de la Intervención General de la Administración del Estado (IGAE). Su fuente de información son las aplicaciones informáticas que integran el Sistema de Información Contable de la AEAT.

Las cifras de recaudación mensual de los impuestos reflejadas en el presente informe pueden registrar pequeñas diferencias con las publicadas por la I.G.A.E. debido a los distintos criterios de asignación a conceptos de los importes pendientes de aplicar a Presupuesto en la fecha de elaboración de los informes. Estas diferencias desaparecen en los datos acumulados de diciembre.

Para mejorar su presentación, las tasas que aparecen en los cuadros estadísticos se someten a algunas restricciones. Así, se invierte el signo de la tasa de disminución (o aumento) de la cuota diferencial neta negativa de IRPF o del IVA neto, con el fin de indicar con mayor claridad su mejoría (o deterioro). Por otro lado, se omite el porcentaje en casos de indefinición (se comparan valores positivos con valores negativos) e indeterminación (cuando alguna de las cantidades comparadas o todas ellas son iguales a cero) o cuando el incremento o disminución es exorbitante debido a la escasa cuantía de algunas de las magnitudes relacionadas.

## 2. Ámbito del Presupuesto de Ingresos no Financieros.

El **ámbito presupuestario** de los ingresos tributarios gestionados por la AEAT abarca:

- los impuestos sobre la renta de las personas físicas, de las sociedades y de los no residentes, así como otros impuestos directos incluidos en el capítulo I, salvo las cuotas por derechos pasivos;

---

<sup>1</sup> Ver IEF (2003), *La medida de los ingresos públicos en la Agencia Tributaria: Caja, Derechos Reconocidos y Devengo económico*. Papeles de Trabajo 20/2003. Accesible en la web del Instituto de Estudios Fiscales.



- el impuesto sobre el valor añadido, los impuestos especiales y otros impuestos indirectos recogidos en el capítulo II;
- las tasas y otros ingresos tributarios del capítulo III gestionadas por la AEAT, incluyendo los recargos, intereses y sanciones.

La evolución mensual y anual de los Ingresos No Financieros del Estado (INF), que abarcan los capítulos I a VII del Presupuesto de Ingresos, puede consultarse en las publicaciones de la IGAE accesibles en su web.

Los ingresos gestionados por la AEAT representaron en 2011 el 91,0 por ciento de los INF del Estado, antes de descontar la participación de las AATT.

### **3. Conexión con el Sistema de Autoliquidaciones de la AEAT. Clasificaciones de los ingresos.**

El procedimiento de gestión de los impuestos de la AEAT tiene como núcleo básico un sistema de declaraciones-autoliquidaciones. Este sistema supone que los contribuyentes obligados a declarar según la normativa de cada uno de los impuestos deben determinar la deuda tributaria (autoliquidación) al mismo tiempo que presentan una declaración-autoliquidación en la que consta el código del modelo de declaración, el período de devengo, la identificación del contribuyente y el resultado de la liquidación que el propio contribuyente calcula a partir de los datos económicos y personales declarados.

Cada autoliquidación tiene asignado un modelo diferente de acuerdo al tipo de impuesto y al tipo de contribuyente del que se trate. Por su parte, el Sistema de Información Contable de la AEAT asocia cada modelo o grupo de modelos a una clave presupuestaria. Esta equivalencia entre modelos de declaración y conceptos presupuestarios permite asociar las corrientes recaudatorias con categorías relevantes de contribuyentes (AAPP, Grandes Empresas, PYMES, Grupos fiscales y otras) y, en última instancia, con los flujos económicos que han dado lugar a la obligación tributaria.

En el IMRT las corrientes recaudatorias se presentan en la mayor parte de los cuadros desglosadas por conceptos (agrupaciones de claves presupuestarias) del Presupuesto de Ingresos, como también se hace en las publicaciones de la IGAE, pero, a diferencia de éstas, también es posible encontrarlas desglosadas por modelos y por categorías de contribuyentes. Ejemplos de estos desgloses se pueden encontrar en:

- Los Cuadros 2.4 y 3.3 de Ingresos brutos en los que las retenciones del trabajo se clasifican según la naturaleza del retenedor en AAPP, Grandes Empresas y PYMES;
- el Cuadro de Ingresos trimestrales en términos de devengo, incluido en el informe de los meses de febrero, abril, agosto y octubre, en el que los ingresos se detallan por modelos; o
- el Cuadro de análisis de los pagos a cuenta de Sociedades, en los informes de abril, octubre y diciembre, en el cual los ingresos se presentan desagregados por tipo de contribuyente.



#### 4. Sistema de Financiación Territorial.

La **participación de las CCAA y las CCLL** en los ingresos tributarios se situará en 2012 en torno al 61 por ciento en términos de devengo y se hace efectiva con:

- entregas a cuenta del rendimiento definitivo de los tributos cedidos, distribuidas en 12 pagos mensuales iguales,
- una liquidación definitiva del año T-2 que se hace efectiva en el mes de octubre del año T, y
- desde 2011, se incluyen las liquidaciones mensualizadas a favor del Estado correspondientes a los ejercicios 2008 y 2009.

#### 5. Ingresos tributarios homogéneos.

Los ingresos tributarios homogéneos se obtienen aplicando a los ingresos de un periodo y del mismo periodo del año anterior (meses T y T-12) las correcciones necesarias para mantener la comparabilidad interanual en el caso de perturbaciones producidas por:

- a) Retrasos en los ingresos de grandes retenedores, como los registrados frecuentemente en las retenciones sobre rentas del trabajo practicadas por algunas AAPP;
- b) Cambios en los periodos de vencimiento de la Deuda Pública y en la distribución de las correspondientes retenciones de capital entre los diversos impuestos sobre la renta;
- c) Cambios en la mecánica liquidatoria de los impuestos, como la registrada en 2005 en la liquidación del IVA por operaciones asimiladas a la importación;
- d) Introducciones y desapariciones de impuestos, como la provocada en 2002 por la cesión a las CCAA del Impuesto Especial sobre Determinados Medios de Transporte;
- e) Cambios en el ritmo de realización de las devoluciones medidos como adelantos o retrasos de las devoluciones respecto a una campaña considerada normal o tipo.

Las perturbaciones de los grupos c y d están documentadas en el apartado IV de resumen de cambios normativos. La introducción de los ajustes necesarios para corregir las cuatro primeras permiten obtener la cifra de Ingresos Brutos homogéneos. El ajuste de la quinta distorsión sirve para determinar el nivel de Ingresos homogéneos (netos de devoluciones).

#### 6. Serie trimestral de impuestos devengados.

Los impuestos devengados gestionados por la AEAT se calculan **principalmente** por agregación de los modelos de declaración-autoliquidación y son consistentes, en su evolución temporal, con las rentas, ventas, consumos y beneficios declarados en los modelos.



Las declaraciones-autoliquidaciones en las que está basado el cálculo de los impuestos devengados se clasifican en tres tipos según el signo resultado de la liquidación y de la modalidad de pago o devolución. Si el resultado es negativo o cero, da lugar a una autoliquidación con clave N (Negativa) sin que genere derecho a una devolución. Si el resultado es a favor del contribuyente, puede dejarse a compensar con resultados positivos de períodos posteriores (clave C), dar lugar a una solicitud de devolución (S) o a una renuncia a la devolución (R). Finalmente, si el resultado es a favor de la Hacienda Pública, puede dar lugar a un ingreso (I), una solicitud de aplazamiento (A), un reconocimiento de deuda con solicitud de compensación (P) o una imposibilidad de pago (M). Además, hay que añadir las claves definidas en modalidades de pago específicas, como son las de la Cuenta Corriente Tributaria (clave G para ingresos y V para solicitudes de devolución) y la de los ingresos realizados en formalización por el Estado a través de autoliquidaciones virtuales (clave F).

La forma de elaboración de los impuestos devengados es la siguiente. Para cada modelo de declaración se suman los importes correspondientes a las claves de ingreso (incluidos los de la cuenta corriente tributaria), aplazamiento, reconocimiento de deuda con solicitud de compensación, imposibilidad de pago y formalización. De esta forma se obtienen los impuestos devengados brutos. A éstos se les restan los importes con clave de solicitud de devolución (incluidas las de la cuenta corriente tributaria y minoradas por las renunciaciones) y se obtienen los impuestos devengados netos.

En los informes mensuales de febrero, abril, agosto y octubre se publica un cuadro adicional que analiza los ingresos trimestrales en términos de devengo. Estos ingresos abarcan la totalidad de los impuestos devengados salvo las cuotas diferenciales de los impuestos sobre la renta que se devengan en el ejercicio y se liquidan en el ejercicio siguiente. La fuente de información son las declaraciones-autoliquidaciones, salvo para los datos del último trimestre que son estimaciones basadas en los datos de caja.

En el caso del IVA, además de IVA devengado bruto, las solicitudes de devolución y el IVA devengado neto, se incluye el *IVA del periodo*, que es la variable recaudatoria con relación más estrecha con el gasto final sujeto y no exento. Esta medida no está afectada por las decisiones de las empresas con saldo a su favor respecto a dejar el saldo a compensar o solicitar la devolución, ni tampoco por cambios en la gestión del impuesto como son la consolidación de los grupos de entidades o la generalización del derecho a la devolución mensual introducida por la Ley 4/2008 de 23 de diciembre. En el *Informe anual de recaudación tributaria* esta variable se denomina *IVA devengado en el periodo (DIVA)* y en la estadística anual *Resultados económicos y tributarios en el IVA* el concepto equivalente se denomina *Recaudación del periodo*.

## 7. Representaciones gráficas.

Las representaciones gráficas que figuran en el apartado III responden al siguiente esquema:

- Un primer gráfico en el que se representan, en trazo discontinuo, los ingresos tributarios en millones de euros/mes de los últimos cuatro años. En trazo continuo se muestra la media móvil centrada de dichos ingresos.
- Una segunda figura que contiene, en trazo discontinuo, las tasas de variación anual de los ingresos tributarios en los últimos 7 años. En trazo continuo se ofrece la tasa de variación anual de la media móvil centrada de dichos ingresos.



- Un tercer bloque en el que se incluyen, en trazo discontinuo, las tasas de variación anual de los ingresos tributarios homogéneos en los últimos 7 años. En trazo continuo se ofrece la tasa de variación anual de la media móvil centrada de dichos ingresos.
- La presentación de los gráficos siguiendo este esquema se justifica por las peculiaridades de las series de ingresos tributarios que se caracterizan por una elevada estacionalidad derivada principalmente de:
- la periodicidad trimestral de las declaraciones e ingresos de las PYMES por IVA y retenciones sobre rentas del trabajo y de los pagos a cuenta de las empresas personales;
- la particular periodicidad de los pagos a cuenta de Sociedades, ingresados en abril, octubre y diciembre;
- la concentración en dos o tres meses del año de los ingresos por cuota diferencial positiva del IRPF y del Impuesto de Sociedades; y,
- el patrón temporal de las devoluciones realizadas.

Todos estos factores provocan que gran parte de la recaudación anual se acumule en determinados meses. El primero de los gráficos, en el que se presentan los ingresos tributarios en millones de euros, permite ver la diferencia de recaudación entre los distintos meses. En 2011 esa diferencia osciló entre los 6.207 millones € de junio y los 23.516 millones € de octubre. En comparación con la media móvil anual que figura también en dicho gráfico, se puede evaluar la importancia de cada uno de los meses.

La elevada estacionalidad también impide suavizar las tasas de variación interanual con técnicas en las que se da igual importancia a las tasas de todos los meses. Este tipo de técnicas son las que se emplean, por ejemplo, en el informe mensual de *Ventas, Empleo y Salarios en las Grandes Empresas* (accesible en la sección estadística de la web de la AEAT). A diferencia de éste, el procedimiento adoptado en este IMRT consiste en suavizar primero las series de nivel de los ingresos mensuales (originales u homogéneos) con una media móvil de 12 términos centrada y emplear la tasa anual de esta media móvil como tasa anual suavizada.

Este procedimiento exige previsiones de los ingresos a un horizonte de 6 meses que se obtienen mediante el programa Tramo-SEATS de previsión univariante y teniendo en cuenta las previsiones de cierre del ejercicio. El programa citado, que difunde gratuitamente el Banco de España, es particularmente apropiado para las series de ingresos públicos dada la variedad de *intervenciones* que permite.

## **8. Ingresos por Delegaciones y Servicios Centrales.**

Los ingresos tributarios se presentan en este IMRT (Cuadros 4.1 y 4.2) distribuidos en las 56 Delegaciones, agrupadas cuando procede en Delegaciones Especiales, y los Servicios Centrales.

Como la asignación de contribuyentes a Delegaciones depende del domicilio fiscal, la magnitud recaudatoria de una Delegación no representa necesariamente la magnitud fiscal del territorio de la misma. En 2011 el 47% de los ingresos tributarios correspondían a la Delegación de Madrid, donde tienen su domicilio fiscal un gran número de grandes empresas y retenedores.

Tampoco la variación anual, del mes o acumulada, de los ingresos tributarios gestionados por una Delegación representa necesariamente el dinamismo fiscal o recaudatorio del territorio. A los cinco factores de heterogeneidad





destacados anteriormente, se unen en las Delegaciones las perturbaciones causadas por el cambio en el domicilio fiscal de una gran empresa, contribuyente o retenedor o por los procesos de fusión y absorción de empresas y de creación de grupos fiscales.

Además, los cambios en la mecánica liquidatoria pueden afectar con más intensidad a algunas Delegaciones, como ocurrió en 2005 con las Delegaciones donde se liquidaba el modelo de importaciones y operaciones asimiladas, que, desde abril, dejó de tener importancia recaudatoria.

## 9. Otras informaciones periódicas y calendario de publicación.

Junto con el contenido habitual, en algunos meses la información se amplía para recoger análisis más detallados de determinados ingresos. Está previsto publicar cuadros adicionales sobre:

- (1) Ingresos en términos de devengo, en los informes de los meses de febrero(A-1), abril(A-3), julio(A-7) y octubre(A-13);
- (2) Pagos a cuenta del Imp. de Sociedades, en los informes de abril(A-2), octubre(A-12) y diciembre(A-15);
- (3) Cuota diferencial del IRPF, en los informes de mayo(A-4), junio(A-5), julio(A-6), agosto(A-8), septiembre(A-10), octubre(A-11) y noviembre(A-14);
- (4) Cuota diferencial del Imp. de Sociedades, en el informe de agosto(A-9).

Las fechas previstas de publicación del informe mensual en la web de la A.E.A.T. durante 2012 son las siguientes:

7 de marzo.....	informe de diciembre de 2011
12 de marzo.....	informe de enero de 2012
27 de marzo.....	informe de febrero de 2012
24 de abril.....	informe de marzo de 2012
29 de mayo .....	informe de abril de 2012
26 de junio .....	informe de mayo de 2012
31 de julio .....	informe de junio de 2012
31 de agosto.....	informe de julio de 2012
25 de septiembre.....	informe de agosto de 2012
30 de octubre.....	informe de septiembre de 2012
27 de noviembre.....	informe de octubre de 2012
20 de diciembre.....	informe de noviembre de 2012