



Agencia Tributaria

**INFORME MENSUAL
DE RECAUDACION
TRIBUTARIA**

Diciembre 2011



<u>INDICE</u>	<u>Pág.</u>
I. EVOLUCIÓN DE LOS INGRESOS TRIBUTARIOS	1
1. Principales Resultados.....	1
Gráfico R1. Ingresos tributarios homogéneos: tasa anual y MM12.....	1
Gráfico R2. Ingresos tributarios y Demanda interna.....	1
Cuadro R1. Evolución de los ingresos (totales y homogéneos) y devoluciones por figuras.....	2
2. Evolución por conceptos.....	3
Cuadro A15. Pagos Fraccionados I. de Sociedades 2010-2011.....	4
II. CUADROS ESTADÍSTICOS	1
1. Ingresos tributarios por conceptos y distribución entre Administraciones.....	2
Cuadro 1.1. Resumen. Mes y acumulado.....	2
Cuadro 1.2. Evolución. Mes y acumulado.....	3
Cuadro 1.3. Detalle. Mes.....	4
Cuadro 1.4. Detalle. Acumulado.....	5
2. Devoluciones, Participación de las AATT y otras minoraciones. Ingresos brutos.....	6
Cuadro 2.1. Devoluciones, Partic. de las AATT y otras minoraciones. Mes y acumulado.....	6
Cuadro 2.2. Devoluciones. Evolución.....	7
Cuadro 2.3. Participación de las AATT y otras minoraciones. Evolución.....	8
Cuadro 2.4. Ingresos brutos. Mes y acumulado.....	9
3. Ingresos tributarios homogéneos.....	10
Cuadro 3.1. Resumen. Mes y acumulado.....	10
Cuadro 3.2. Evolución.....	11
Cuadro 3.3. Ingresos brutos homogéneos. Mes y acumulado.....	12
4. Ingresos tributarios por conceptos y Centros gestores.....	13
Cuadro 4.1. Mes.....	13-18
Cuadro 4.2. Acumulado (salvo enero).....	19-24
III. GRÁFICOS	1
1. Ingresos Tributarios. Millones de euros, tasa anual y tasa anual homogénea con MM12.....	2
2. IRPF y Sociedades. Millones de euros, tasa anual y tasa anual homogénea con MM12.....	3
3. IVA e II. Especiales. Millones de euros, tasa anual y tasa anual homogénea con MM12.....	4



IV. RESUMEN DE CAMBIOS NORMATIVOS	1-3
V. NOTAS EXPLICATIVAS Y FUENTES	1
1. Medida de los ingresos en términos de caja.....	2
2. Ámbito del Presupuesto de Ingresos No Financieros.....	2
3. Conexión con el Sistema de Autoliquidaciones de la AEAT. Clasificaciones de los ingresos.....	3
4. Sistema de Financiación Territorial.....	3
5. Ingresos tributarios homogéneos.....	4
6. Serie trimestral de impuestos devengados.....	4
7. Representaciones gráficas.....	5
8. Ingresos por Delegaciones y Servicios Centrales.....	6
9. Otras informaciones periódicas.....	7

I. EVOLUCIÓN DE LOS INGRESOS TRIBUTARIOS

1. Principales resultados.

Los **ingresos tributarios totales** presentan un crecimiento moderado en 2011 (1,4%, Cuadros R1, 1.1 y 1.2, Gráfico R2), por debajo del 10,8% alcanzado en 2010. Además, como se puede ver en el Gráfico R1, el ritmo de crecimiento de los ingresos se ha ido atenuando progresivamente a lo largo del año, reproduciendo la recaída que han experimentado en el segundo semestre la mayoría de las variables económicas.

Gráfico R1 ITHOMOGÉNEOS: tasa anual y MM12

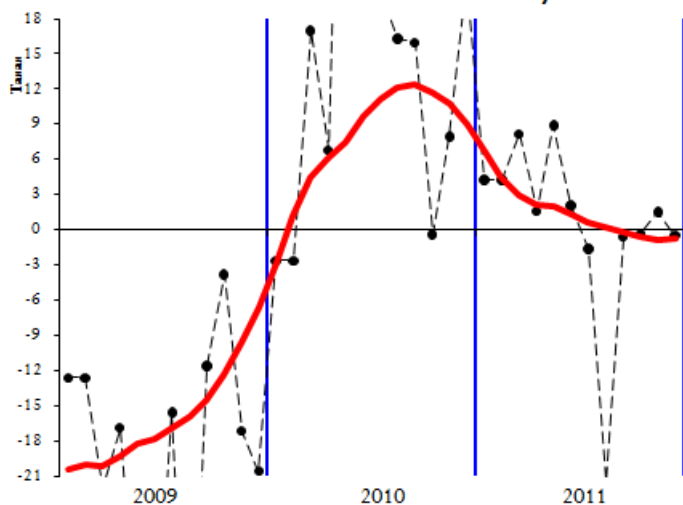
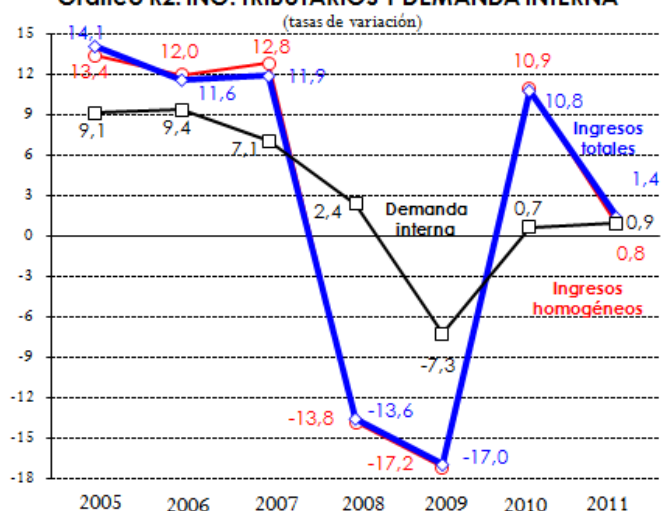


Gráfico R2. ING. TRIBUTARIOS Y DEMANDA INTERNA



El aumento de los ingresos procede fundamentalmente del impulso recaudatorio asociado a las medidas de consolidación fiscal con repercusión en este año, cuyo impacto ha permitido compensar el descenso de las bases imponibles declaradas en Sociedades e IVA.

El Cuadro 0 de la página siguiente resume la valoración estimada de las principales medidas normativas que han afectado a los ingresos de este año, que en total asciende a **7.853 millones**. Entre ellas destacan los impulsos recaudatorios de la subida de tipos de IVA introducida en julio de 2010 (3.393 millones), la subida del tipo del pago fraccionado para las muy grandes empresas (2.037 millones), la eliminación parcial de la deducción de los 400 euros (la incidencia en los ingresos de este año ha sido de 1.876 millones) y las subidas de tipos en el IE sobre el Tabaco (833 millones). Prácticamente se cancelarían entre sí las otras dos más importantes: la supresión de la deducción por nacimiento y la pérdida de retenciones de trabajo asociada a la rebaja de los salarios públicos.

Si se minorasen los ingresos de este impacto normativo total, su incremento en 2011 se convertiría en un descenso del -3,5%, en línea con la caída que registra la base imponible agregada de los impuestos (-3,1%), cuya evolución ha sido peor que la estimada para las principales macromagnitudes de la Contabilidad Nacional (la demanda interna nominal crece un 0,9% y el PIB nominal un 2,1%). La discrepancia se explica por la mayor contracción que muestra el gasto declarado en compra de vivienda de los hogares y por las diferencias conceptuales entre la base imponible del Impuesto de Sociedades y el excedente bruto de explotación de la Contabilidad Nacional (en 2010, por ejemplo, la base imponible declarada se redujo un -21,9% mientras que la última estimación disponible del EBE de las sociedades (en territorio fiscal común) apunta un incremento del 1,4%).



Cuadro 0
AJUSTES POR IMPACTOS DE CAMBIOS NORMATIVOS

	2011				TOTAL
	IRPF	SOC	IVA	IIEE	
<i>CAMBIOS NORMATIVOS</i>	<i>2.418</i>	<i>1.351</i>	<i>3.251</i>	<i>833</i>	<i>7.853</i>
Eliminación parcial deducción 400 €	1.876				1.876
· Retenciones trabajo	683				683
· Pagos fraccionados	94				94
· Cuota diferencial	1.099				1.099
Reducción 5% salarios públicos	-915				-915
Subida tipo para rentas > 120.000 €	152				152
Subida tipo retención capital 19%	411	-129			282
· Retenciones	63	27			90
· Cuota diferencial	348	-156			192
Supresión deducción nacimiento	894				894
Subida tipo pago fraccionado > 20M €		2.037			2.037
Extensión libertad amortización		-557			-557
Subida tipos IVA al 18%/8%			3.393		3.393
· Ingresos brutos			4.489		4.489
· Devoluciones			-1.096		-1.096
Rebaja tipo IVA vivienda al 4%			-142		-142
· Ingresos brutos			-121		-121
· Devoluciones			-21		-21
Subida de tipos Impuestos Especiales				833	833

Además de las medidas de consolidación, otro elemento que ha impulsado a la recaudación en 2011 han sido los **fuertes ingresos de contraído previo**, cuyo importe se ha elevado hasta los **13.470 millones, un 11,0% más** que el récord alcanzado en 2010 y ya suponen el 6,4% del total de los ingresos tributarios brutos. Por figuras, los mayores incrementos absolutos se concentran en las retenciones de trabajo y el IVA de no grupos, destacando en menor medida los de cuota diferencial bruta del IRPF y Otros ingresos del Capítulo III. Dentro de los ingresos de contraído, la parte fundamental corresponde a los ingresos por actuaciones de control, y el resto procede de ingresos por aplazamientos solicitados en periodos anteriores.

CUADRO R1. EVOLUCION DE INGRESOS (totales y homogéneos) Y DEVOLUCIONES POR FIGURAS

Tasas de variación anual

	2009	2010	2011	I.10	II.10	III.10	IV.10	I.11	II.11	III.11	IV.11
Ingresos tributarios totales	-17,0	10,8	1,4	1,0	25,3	18,5	3,8	2,9	6,2	-5,6	3,8
· I. Renta de las Personas Físicas	-10,5	4,9	4,2	1,0	8,3	8,8	3,1	2,5	13,4	0,4	4,5
· I. Sociedades	-26,1	-19,8	2,5	-32,4	-10,3	-25,6	-16,0	-42,4	-11,2	-9,9	37,3
· I. sobre el Valor Añadido	-30,1	46,2	0,4	2,2	126,9	149,4	19,8	8,0	11,3	-12,1	-4,3
· I. Especiales	-1,1	2,4	-4,2	2,4	11,9	-1,0	-3,0	-2,8	-5,1	-1,0	-7,7
· Resto ingresos	-2,2	5,8	-5,5	6,1	2,1	8,6	6,7	-1,8	6,0	-17,5	-9,2
Devoluciones	13,1	-19,3	-3,0	-2,1	-22,7	-31,7	-7,7	3,9	-6,1	3,8	-9,1
· I. Renta de las Personas Físicas	8,0	-6,0	-12,6	1,8	-3,7	-15,4	-0,5	-11,4	-16,1	-1,8	-17,0
· I. Sociedades	20,0	-3,7	-20,3	-7,4	-30,0	46,1	-7,9	5,8	32,0	-18,7	-36,6
· I. sobre el Valor Añadido	13,6	-30,5	4,7	-3,9	-36,5	-45,1	-11,7	5,7	0,0	7,4	6,9
· I. Especiales	31,1	9,6	18,3	26,3	-16,5	4,5	38,7	-0,6	2,6	49,5	22,3
· Resto ingresos	14,8	27,6	27,2	22,1	65,0	16,2	36,6	9,2	25,4	30,2	52,0
Ingresos tributarios homogéneos	-17,2	10,9	0,8	0,6	24,1	18,1	5,6	5,0	3,2	-4,2	0,2
· I. Renta de las Personas Físicas	-10,5	4,7	3,5	0,6	8,9	7,4	3,9	2,2	5,6	3,2	3,7
· I. Sociedades	-26,0	-18,3	-3,9	-39,1	-10,0	-21,8	-15,4	-21,3	-11,4	-14,2	19,5
· I. sobre el Valor Añadido	-31,1	45,9	1,9	2,3	114,2	144,0	25,3	13,1	11,0	-8,6	-7,8
· I. Especiales	-1,0	2,3	-4,4	2,4	11,9	-1,2	-2,8	-3,0	-5,4	-1,2	-8,3
· Resto ingresos	-2,2	9,7	-5,2	7,6	8,3	13,7	9,2	3,2	2,0	-16,9	-7,9



En el cuadro R1 figuran las tasas trimestrales de variación de los ingresos tributarios y de las principales figuras impositivas. En él se aprecia cómo el ritmo de la recaudación mantiene un apreciable dinamismo en el primer semestre del año gracias al impulso de las medidas normativas sobre los ingresos del IRPF y del IVA. En el tercer trimestre experimentan una significativa contracción al compararse con un buen dato de 2010 afectado por la anticipación de ventas previa a la subida de tipos del IVA, y cierran el año con un cuarto trimestre de nuevo en positivo como consecuencia del fuerte incremento que registra el Impuesto sobre Sociedades. Su crecimiento (el primero desde hace cuatro años) se explica por los cambios normativos sobre los pagos fraccionados de octubre y diciembre, y por el fuerte descenso de las devoluciones solicitadas en el IS 2010.

2. Evolución de los principales conceptos

- Tras dos años de descensos en torno al -2,0%, las **rentas brutas de los hogares** mejoran en 2011 hasta el **-0,5%**, si bien se mantienen en negativo. El factor que explica su menor descenso relativo es el crecimiento que acumulan las rentas de capital mobiliario, ya que las demás fuentes de renta presentan caídas más acusadas que en 2010. En lo que respecta a las rentas del trabajo, la destrucción de empleo asalariado (-1,9%), el menor grado de cobertura de las prestaciones de desempleo y los recortes en las retribuciones de los empleados públicos se han visto compensados por el relativo dinamismo de la masa de pensiones (5,4%), de forma que las rentas del trabajo caen un -0,6%, ritmo casi idéntico al registrado el año anterior. A la práctica estabilidad de las rentas se unen el ligero aumento del tipo de retención por la no deflactación de la tarifa y el impulso de los ingresos de contraído previo, lo que resulta en un aumento del 1,1% de las retenciones de trabajo ingresadas en 2011. Las rentas del capital mobiliario aumentan un 17,1% por el dinamismo de dividendos e intereses de depósitos bancarios: los primeros aumentan un 16,2%, y los segundos un 19,1% por el repunte de los tipos de interés a partir del tercer trimestre de 2010. Las retenciones de capital mobiliario ingresadas presentan un crecimiento más amortiguado (7,4% en la suma de las tres figuras impositivas) porque incluyen un dato de enero (devengos de diciembre de 2010) muy inferior al del año anterior (incrementado por la anticipación del pago de rentas previo a la subida del tipo de retención), y por los menores ingresos de contraído en 2011. En cuanto a las rentas de los empresarios individuales, caen un -8,2% (un -5,9% los pagos fraccionados ingresados) por la mala coyuntura actual y la comparación con un periodo de 2010 influido por el adelantamiento de ventas previo a la subida de tipos de IVA. Finalmente, el otro elemento que ha afectado positivamente a la recaudación del IRPF este año es la menor cuota diferencial neta negativa del IRPF 2010. La cuota a ingresar aumentó un 6,0% (su primera tasa positiva en los últimos cuatro años), por el impulso de la subida del tipo de gravamen de la base liquidable especial del 18% al 19-21% y el descenso de la deducción por adquisición de vivienda. Por su parte, las devoluciones del IRPF han disminuido un -12,6% por la supresión de la devolución anticipada por nacimiento (valorada en casi 900 millones) y el descenso del importe solicitado en un -7,0% (otros 970 millones). Las medidas normativas y el dinamismo de retenciones de capital mobiliario y cuota diferencial neta sitúan el crecimiento del **IRPF** en un **4,2%** en 2011, manteniendo el ritmo conseguido el año anterior (4,9%).
- Los beneficios declarados por las grandes empresas y grupos consolidados en 2011 no dan muestras de mejoría: la base positiva de sus pagos fraccionados cae un -18,9%, descenso algo inferior al declarado en 2010 para la base imponible consolidada (-21,9%). Esta negativa evolución coincide con las publicadas por la CNMV para los beneficios de las sociedades cotizadas (-21,5% hasta septiembre), y por la Central de Balances del Banco de España (el resultado neto de su muestra de empresas desciende un -18,1% hasta junio). No obstante, el deterioro de la base imponible se concentra en un grupo reducido de muy grandes empresas: eliminando las de mayores ingresos en 2010, el resto de grandes empresas que presentan pago fraccionado (en torno a 32.000) aumentan su base del pago un 1,9% frente al -26,7% que registraban de caída en 2010. De ello se deduce que **la práctica totalidad de las sociedades declarantes mejoraron**



significativamente el ritmo de sus beneficios en 2011. Además, la evolución de los pagos fraccionados se ha beneficiado de los cambios normativos introducidos por el RDL 9/2011, de 20 de agosto, que modificó al alza los tipos impositivos de los pagos y limitó la posibilidad de compensar bases imponibles negativas de ejercicios anteriores y el importe a deducir en concepto de ajuste del fondo de comercio. Como se aprecia en el Cuadro A15, los pagos de las grandes empresas descienden sólo un -4,9% gracias al impulso normativo, con una contracción del -68,6% en los mayores grupos y un aumento del 17,3% en el resto. Por su parte, los pagos de las pymes (-14,4%) no aportan información sobre sus beneficios en 2011, ya que se calculan como el 18% de sus cuotas líquidas declaradas en los ejercicios 2009 y 2010.

CUADRO A15: EVOLUCION PAGOS FRACCIONADOS I. SOCIEDADES EN 2010-2011
(millones €)

	I trim 10	III trim 10	IV trim 10	TOTAL 10	I trim 11	III trim 11	IV trim 11	TOTAL 11
Grandes Empresas	2.143	4.295	1.580	8.018	1.826	4.131	1.669	7.626
<i>Grupos consolidados</i>	1.218	2.562	801	4.582	866	1.833	731	3.430
<i>Mayores grupos (2ºPago 2010)</i>	425	1.411	233	2.069	191	364	95	650
<i>Resto grupos</i>	793	1.151	568	2.512	676	1.469	635	2.780
<i>Resto grandes empresas</i>	925	1.733	778	3.436	960	2.298	938	4.196
PYMES	795	756	637	2.188	639	664	569	1.872
Otros ingresos	102	77	38	218	57	61	17	136
TOTAL	3.040	5.128	2.255	10.423	2.522	4.857	2.255	9.634

Tasas de variación anual (%)

	I trim 10	III trim 10	IV trim 10	TOTAL 10	I trim 11	III trim 11	IV trim 11	TOTAL 11
Grandes Empresas	-20,5	-20,5	-13,0	-19,1	-14,8	-3,8	5,6	-4,9
<i>Grupos consolidados</i>	-30,5	-27,7	-16,2	-26,7	-28,9	-28,4	-8,8	-25,1
<i>Mayores grupos (2ºPago 2010)</i>	-20,8	7,1	-40,5	-7,9	-55,2	-74,2	-59,1	-68,6
<i>Resto grupos</i>	-34,7	-48,3	0,6	-37,3	-14,8	27,6	11,8	10,7
<i>Resto grandes empresas</i>	-2,0	-6,8	-9,3	-6,2	3,8	32,6	20,5	22,1
PYMES	-20,2	-18,1	-21,7	-19,9	-19,7	-12,1	-10,6	-14,4
TOTAL	-22,2	-20,4	-16,8	-20,2	-17,0	-5,3	0,0	-7,6
Excluidos grupos consolidados	-15,4	-11,5	-17,1	-14,2	-9,1	17,8	4,9	6,2
Excluidos mayores grupos	-22,4	-27,5	-12,8	-22,8	-10,8	20,9	6,8	7,5

Esta reducción de los pagos fraccionados se ha visto compensada por las positivas evoluciones de las retenciones de capital mobiliario y, sobre todo, de la cuota diferencial neta. El importe de las liquidaciones anuales del ejercicio 2010 (ingresadas este año) registra un descenso del -12,2% y los ingresos por contraído previo repiten el nivel récord de 2010, pero fundamentalmente es la reducción de las devoluciones de cuota diferencial realizadas (-31,0%, con 1.000 millones de menor importe solicitado) la que impulsa la recaudación de **Sociedades** en 2011: crece un **2,5%**, su **primera tasa positiva desde 2007**.

- El peculiar perfil temporal del **gasto final sujeto a IVA** en 2010, con un primer semestre dinamizado por las políticas de impulso de la actividad y el adelantamiento de ventas previo a la subida de tipos seguido de una segunda mitad de contracción que compensaba la anterior, se reproduce con signo contrario en 2011. La diferencia está en que la recuperación del gasto en la segunda parte del año ha sido menos intensa de lo que se deducía de su comparación con 2010, como reflejo del empeoramiento que han experimentado en este periodo tanto el empleo como otras variables de la coyuntura económica. Como resultado, la progresiva mejora que venía registrando el ritmo del gasto final sujeto entre 2008 y 2010 (del -5,9% al -0,8%) se ha visto interrumpida en 2011, con un descenso del **-6,3%**. Todos los componentes del gasto final sujeto registran descensos, pero mientras que la caída es moderada en el gasto en consumo de los hogares (en torno al -2%), el de las AAPP se sitúa por encima del 10%, y en el caso del gasto en compra de vivienda nueva se aprecia una nueva contracción (-28,8%), que en parte se atribuye tanto a causas de origen fiscal (desaparición de la desgravación excepto para las rentas bajas, comparación con un periodo de 2010 de anticipación de compras antes de la subida del IVA) como financiero (dificultad de acceso al crédito hipotecario). La **subida de tipos** introducida en julio de 2010 extiende su impacto sobre los ingresos de IVA de este año: en concreto, el tipo efectivo aumenta un **5,4%** y aporta a las arcas públicas 3.393 millones (su repercusión total en 2010-11 asciende a 6.292 millones), de forma que el **IVA del periodo** (que mide la diferencia entre cuotas repercutidas y soportadas) disminuye ligeramente (**-1,2%**). A su vez este IVA del



periodo se traduce en un crecimiento del **1,9%** de los **ingresos brutos** de IVA en términos de caja y un aumento de las **solicitudes de devolución mensual** en un **7,7%**, favorecidas por el impulso que ha caracterizado a la exportación en 2011. Por componentes, el IVA bruto de la importación crece un 12,8% (descontando la subida de tipos, su aumento está en sintonía con el que registran las importaciones de terceros no energéticas: 5,1%), los ingresos brutos de pymes y grandes empresas se mantienen constantes (-1,1% y 0,2%, respectivamente), y los ingresos por contraído previo derivados de aplazamientos solicitados en meses anteriores presentan un significativo dinamismo (11,9%). En lo que respecta a las devoluciones de IVA, éstas superan en un 4,7% a las realizadas en 2010 fundamentalmente por el reflejo de la mayor actividad exportadora sobre las devoluciones mensuales (que se incrementan un 8,9% este año). La evolución de los ingresos brutos y las devoluciones determina un leve aumento del **IVA líquido total** del **0,4%**.

- El descenso de los principales consumos sujetos a impuesto especial se ha agudizado en 2011. El consumo de gasolinas y gasóleos cae un -7,4% (frente al -2,5% en 2010), la venta de cajetillas se redujo un -17,4% (-8,3% el pasado año, en parte por la prohibición de fumar en espacios públicos), y el consumo de electricidad retorna a signos negativos en 2011 (-1,4%). Estas negativas evoluciones explican que los **impuestos especiales** reduzcan sus ingresos un **-4,2%** en 2011, con descensos en **Hidrocarburos** (**-6,3%**), **Labores de Tabaco** (**-2,3%**, ya que el descenso de las ventas de cajetillas se compensa con una subida del precio medio algo menor), y **Alcohol y bebidas derivadas** (**-4,7%**). Por su parte, tanto el IE sobre la **Cerveza** (**0,1%**) como el IE sobre la **Electricidad** (**0,7%**) muestran ligeros incrementos en 2011, en este último caso gracias al impulso de una moderada subida de la tarifa eléctrica.
- En cuanto a las demás figuras impositivas, el **IRNR** reduce sus ingresos un **-20,4%**, destacando el descenso de su cuota diferencial neta, lastrada por unas devoluciones extraordinarias de ejercicios anteriores. El impuesto sobre **tráfico exterior** (**0,6%**, 15,4% en 2010) acusa una notable desaceleración en sintonía con la que registran las importaciones no energéticas no comunitarias, y el **impuesto sobre primas de seguros** (**-1,1%**) es un reflejo de la caída del gasto de las familias y la competencia de precios en el ramo de no vida. La figura más dinámica resultan ser las **tasas y otros ingresos** (**6,7%**) gracias a un significativo ingreso por delito fiscal en enero de este año y al aumento de los ingresos por intereses de demora, ya que tanto las tasas como las sanciones tributarias reducen su recaudación.
- Las **devoluciones realizadas vuelven a caer** en 2011 por segundo año consecutivo (**-3,0%**), en sintonía con los menores importes solicitados. El descenso se concentra en dos figuras: las de cuota diferencial de IRPF (-12,7%, 1.744 millones devueltos menos que en 2010 por el menor importe solicitado y la supresión del cheque-bebé) y de Sociedades (-31,0%, 1.816 millones menos). Por su parte, el impulso exportador explica que se hayan realizado más devoluciones de IVA Mensual (8,9%, 1.402 millones más que hace un año), y las mayores necesidades de financiación del déficit público son la causa del aumento de las devoluciones de retenciones sobre intereses de Deuda Pública en 450 millones.



II. CUADROS ESTADÍSTICOS

1. INGRESOS TRIBUTARIOS POR CONCEPTOS Y DISTRIBUCIÓN ENTRE ADMINISTRACIONES

Cuadro 1.1
RESUMEN. MES Y ACUMULADO
(En millones de euros)

EN EL MES	AÑO 2011			AÑO 2010			% 11/10	
	Estado	AA.TT.	Total	Estado	AA.TT.	Total	Estado	Total
CAP. I - IMPUESTOS DIRECTOS								
I. Renta de las Personas Físicas	1.489	3.087	4.576	2.287	2.096	4.383	-34,9	4,4
I. Sociedades	1.996		1.996	-293		-293	---	---
I. Renta de no Residentes	207		207	123		123	68,6	68,6
Resto Capítulo I	5		5	11		11	-55,0	-55,0
TOTAL CAPÍTULO I	3.698	3.087	6.784	2.128	2.096	4.224	73,7	60,6
CAP. II - IMPUESTOS INDIRECTOS								
Impuesto sobre el Valor Añadido	-838	2.011	1.173	1.049	1.091	2.140	---	-45,2
+ Importaciones	689		689	719		719	-4,3	-4,3
+ Operaciones Interiores	-1.527	2.011	484	330	1.091	1.421	---	-65,9
Impuestos Especiales	449	1.054	1.502	822	788	1.610	-45,4	-6,7
+ Alcohol y bebidas derivadas	26	40	66	30	27	57	-11,6	16,6
+ Cerveza	7	14	22	12	9	20	-35,5	5,6
+ Productos intermedios	0	1	1	1	1	1	---	-21,4
+ Hidrocarburos	281	482	763	474	352	826	-40,7	-7,6
+ Labores del Tabaco	138	400	537	313	285	597	-56,0	-10,1
+ Electricidad	-4	117	113	-7	115	107	48,3	5,4
+ Otros	0		0	0		0	---	---
Impuesto sobre primas de seguro	109		109	115		115	-4,8	-4,8
Tráfico exterior	113		113	111		111	1,8	1,8
Resto Capítulo II	3		3	0		0	---	---
TOTAL CAPÍTULO II	-165	3.064	2.900	2.097	1.879	3.976	---	-27,1
CAP. III - TASAS Y OTROS INGRESOS	123		123	145		145	-14,9	-14,9
TOTAL GENERAL	3.656	6.151	9.807	4.370	3.975	8.345	-16,3	17,5

DESDE ENERO HASTA EL MES	AÑO 2011			AÑO 2010			% 11/10	
	Estado	AA.TT.	Total	Estado	AA.TT.	Total	Estado	Total
CAP. I - IMPUESTOS DIRECTOS								
I. Renta de las Personas Físicas	33.545	36.259	69.803	39.326	27.651	66.977	-14,7	4,2
I. Sociedades	16.611		16.611	16.198		16.198	2,5	2,5
I. Renta de no Residentes	2.040		2.040	2.564		2.564	-20,4	-20,4
Resto Capítulo I	118		118	88		88	33,4	33,4
TOTAL CAPÍTULO I	52.314	36.259	88.572	58.176	27.651	85.827	-10,1	3,2
CAP. II - IMPUESTOS INDIRECTOS								
Impuesto sobre el Valor Añadido	25.355	23.947	49.302	38.493	10.593	49.086	-34,1	0,4
+ Importaciones	8.833		8.833	7.830		7.830	12,8	12,8
+ Operaciones Interiores	16.521	23.947	40.469	30.663	10.593	41.257	-46,1	-1,9
Impuestos Especiales	6.334	12.649	18.983	10.338	9.468	19.806	-38,7	-4,2
+ Alcohol y bebidas derivadas	314	458	772	528	282	810	-40,5	-4,7
+ Cerveza	111	167	279	176	102	279	-36,8	0,1
+ Productos intermedios	7	11	17	12	6	18	-43,7	-4,3
+ Hidrocarburos	3.517	5.772	9.289	5.889	4.024	9.913	-40,3	-6,3
+ Labores del Tabaco	2.456	4.797	7.253	3.788	3.635	7.423	-35,2	-2,3
+ Electricidad	-72	1.444	1.372	-56	1.419	1.363	-28,9	0,7
+ Otros	1		1	0		0	---	---
Impuesto sobre primas de seguro	1.419		1.419	1.435		1.435	-1,1	-1,1
Tráfico exterior	1.531		1.531	1.522		1.522	0,6	0,6
Resto Capítulo II	15		15	44		44	-67,0	-67,0
TOTAL CAPÍTULO II	34.654	36.596	71.250	51.832	20.061	71.893	-33,1	-0,9
CAP. III - TASAS Y OTROS INGRESOS	1.938		1.938	1.816		1.816	6,7	6,7
TOTAL GENERAL	88.905	72.855	161.760	111.824	47.712	159.536	-20,5	1,4



INGRESOS TRIBUTARIOS POR CONCEPTOS Y DISTRIBUCIÓN ENTRE ADMINISTRACIONES

Cuadro 1.2: EVOLUCIÓN. MES Y ACUMULADO
(en millones de euros)

	MENSUAL						ACUMULADA					
	IRPF	IS	IVA	IIEE	Resto	TOTAL	IRPF	IS	IVA	IIEE	Resto	TOTAL
2010												
Ene	10.383	413	498	1.675	622	13.590	10.383	413	498	1.675	622	13.590
Feb	4.399	818	12.340	1.601	1.003	20.161	14.782	1.231	12.838	3.277	1.624	33.751
Mar	4.411	-542	1.740	1.378	139	7.127	19.193	689	14.578	4.655	1.763	40.878
Abr	8.137	3.564	5.809	1.757	883	20.150	27.330	4.253	20.386	6.412	2.647	61.028
May	1.331	126	2.035	1.575	395	5.462	28.660	4.379	22.422	7.987	3.042	66.490
Jun	1.662	372	2.051	1.808	747	6.641	30.323	4.752	24.473	9.795	3.789	73.131
Jul	11.518	1.498	7.404	1.676	1.198	23.294	41.841	6.250	31.877	11.471	4.987	96.425
Ago	420	4.394	-578	1.758	-77	5.917	42.260	10.644	31.299	13.228	4.911	102.342
Sep	7.177	697	6.105	1.695	812	16.486	49.437	11.340	37.404	14.923	5.722	118.827
Oct	7.853	5.196	6.936	1.615	772	22.372	57.290	16.536	44.340	16.538	6.494	141.199
Nov	5.304	-46	2.606	1.658	469	9.993	62.594	16.491	46.946	18.197	6.964	151.192
Dic	4.383	-293	2.140	1.610	505	8.345	66.977	16.198	49.086	19.806	7.469	159.536
2011												
Ene	10.636	891	779	1.742	1.189	15.237	10.636	891	779	1.742	1.189	15.237
Feb	4.599	-536	12.904	1.392	93	18.451	15.235	355	13.683	3.133	1.282	33.688
Mar	4.441	42	2.067	1.392	450	8.393	19.676	397	15.750	4.526	1.732	42.080
Abr	8.389	3.239	7.081	1.592	1.183	21.484	28.065	3.635	22.831	6.118	2.915	63.564
May	1.815	245	2.505	1.561	451	6.577	29.879	3.880	25.337	7.679	3.366	70.141
Jun	2.418	125	1.428	1.723	513	6.207	32.297	4.005	26.764	9.402	3.879	76.348
Jul	11.724	759	6.336	1.707	504	21.029	44.021	4.764	33.100	11.109	4.383	97.377
Ago	59	5.253	-798	1.597	1.005	7.116	44.080	10.017	32.302	12.706	5.388	104.493
Sep	7.400	-76	5.823	1.772	86	15.005	51.480	9.941	38.126	14.478	5.475	119.498
Oct	8.056	5.718	7.360	1.530	853	23.516	59.536	15.658	45.485	16.007	6.327	143.014
Nov	5.691	-1.043	2.644	1.474	173	8.938	65.227	14.615	48.129	17.481	6.500	151.953
Dic	4.576	1.996	1.173	1.502	560	9.807	69.803	16.611	49.302	18.983	7.061	161.760

TASAS DE VARIACIÓN (%)

	IRPF	IS	IVA	IIEE	Resto	TOTAL	IRPF	IS	IVA	IIEE	Resto	TOTAL
2006	14,8	14,5	9,6	3,2	9,1	11,6	14,8	14,5	9,6	3,2	9,1	11,6
2007	15,6	20,5	2,2	6,4	24,5	11,9	15,6	20,5	2,2	6,4	24,5	11,9
2008	-1,8	-39,1	-14,0	-1,1	-5,0	-13,6	-1,8	-39,1	-14,0	-1,1	-5,0	-13,6
2009	-10,5	-26,1	-30,1	-1,1	-2,2	-17,0	-10,5	-26,1	-30,1	-1,1	-2,2	-17,0
2010	4,9	-19,8	46,2	2,4	5,8	10,8	4,9	-19,8	46,2	2,4	5,8	10,8

	MENSUAL						ACUMULADA					
	IRPF	IS	IVA	IIEE	Resto	TOTAL	IRPF	IS	IVA	IIEE	Resto	TOTAL
2010												
Ene	-0,4	-24,9	-34,7	-4,6	15,8	-3,1	-0,4	-24,9	-34,7	-4,6	15,8	-3,1
Feb	-0,5	3,7	-7,4	9,3	3,6	-3,9	-0,4	-8,0	-8,9	1,7	8,0	-3,6
Mar	6,2	-69,5	---	4,2	-11,5	29,7	1,0	-32,4	2,2	2,4	6,1	1,0
Abr	4,3	-13,0	57,8	12,2	13,8	12,5	2,0	-16,8	13,6	4,9	8,6	4,5
May	47,4	-48,0	330,6	4,2	-0,8	54,8	3,5	-18,2	21,7	4,8	7,2	7,4
Jun	5,5	92,1	---	19,3	-7,7	54,4	3,6	-14,4	31,4	7,2	3,9	10,4
Jul	9,8	8,8	95,6	-2,2	5,2	25,9	5,2	-9,8	42,2	5,7	4,2	13,8
Ago	97,4	-37,0	84,0	-2,7	50,1	13,0	5,7	-23,4	66,4	4,5	6,0	13,7
Sep	4,6	37,4	22,0	2,2	2,0	11,2	5,5	-21,3	57,1	4,2	5,5	13,4
Oct	4,6	-14,9	1,8	-10,6	69,0	-1,4	5,4	-19,4	44,8	2,6	10,4	10,8
Nov	-2,9	91,8	56,8	1,4	-18,7	13,8	4,6	-17,3	45,4	2,5	7,8	10,9
Dic	8,4	---	67,7	1,1	-16,1	7,7	4,9	-19,8	46,2	2,4	5,8	10,8
2011												
Ene	2,4	115,8	56,6	4,0	91,3	12,1	2,4	115,8	56,6	4,0	91,3	12,1
Feb	4,5	---	4,6	-13,1	-90,7	-8,5	3,1	-71,2	6,6	-4,4	-21,1	-0,2
Mar	0,7	---	18,8	1,0	223,2	17,8	2,5	-42,4	8,0	-2,8	-1,8	2,9
Abr	3,1	-9,1	21,9	-9,4	33,9	6,6	2,7	-14,5	12,0	-4,6	10,1	4,2
May	36,4	93,8	23,1	-0,9	14,1	20,4	4,3	-11,4	13,0	-3,9	10,7	5,5
Jun	45,5	-66,4	-30,4	-4,7	-31,3	-6,5	6,5	-15,7	9,4	-4,0	2,4	4,4
Jul	1,8	-49,3	-14,4	1,8	-58,0	-9,7	5,2	-23,8	3,8	-3,2	-12,1	1,0
Ago	-86,0	19,5	-38,0	-9,1	---	20,3	4,3	-5,9	3,2	-3,9	9,7	2,1
Sep	3,1	---	-4,6	4,5	-89,3	-9,0	4,1	-12,3	1,9	-3,0	-4,3	0,6
Oct	2,6	10,0	6,1	-5,3	10,4	5,1	3,9	-5,3	2,6	-3,2	-2,6	1,3
Nov	7,3	---	1,4	-11,1	-63,1	-10,5	4,2	-11,4	2,5	-3,9	-6,7	0,5
Dic	4,4	---	-45,2	-6,7	10,9	17,5	4,2	2,5	0,4	-4,2	-5,5	1,4

CUADRO 1.3. INGRESOS TRIBUTARIOS POR CONCEPTOS. DETALLE. MES
(En miles de euros)

PERIODO : DICIEMBRE DE 2011

DESIGNACIÓN DE LOS INGRESOS	RECAUDACIÓN								%	
	AÑO 2011				AÑO 2010				ESTADO	TOTAL
	ESTADO	CC.AA.	CC.LL.	TOTAL	ESTADO	CC.AA.	CC.LL.	TOTAL		
CAPÍTULO I - IMPUESTOS DIRECTOS										
I. R. P. F.	1.489.333	3.021.785	65.076	4.576.194	2.286.668	2.029.601	66.301	4.382.570	-34,9	4,4
- Retenciones trabajo	4.366.499			4.366.499	4.282.502			4.282.502	2,0	2,0
- Retenciones de arrendamientos	53.661			53.661	52.431			52.431	2,3	2,3
- Retenciones Fondos Inversión	22.453			22.453	41.857			41.857	-46,4	-46,4
- Retenciones capital	592.545			592.545	376.756			376.756	57,3	57,3
- Pagos fraccionados	8.959			8.959	8.547			8.547	4,8	4,8
- Cuota diferencial I.R.P.F.	-365.558			-365.558	-366.257			-366.257	---	---
- Otras devoluciones y minoraciones	-3.189.226	3.021.785	65.076	-102.365	-2.109.168	2.029.601	66.301	-13.266	---	---
Impuesto sobre Sociedades	1.995.756			1.995.756	-292.814			-292.814	---	---
- Retenciones de arrendamientos	16.043			16.043	16.742			16.742	-4,2	-4,2
- Retenciones Fondos Inversión	9.551			9.551	17.820			17.820	-46,4	-46,4
- Retenciones capital	261.940			261.940	-101.952			-101.952	---	---
- Pagos fraccionados	2.233.652			2.233.652	2.221.811			2.221.811	0,5	0,5
- Cuota diferencial Sociedades	-525.430			-525.430	-2.447.235			-2.447.235	---	---
Impuesto Renta no Residentes	207.341			207.341	122.952			122.952	68,6	68,6
- Retenciones y Pagos a cuenta	201.640			201.640	114.169			114.169	76,6	76,6
- Cuota diferencial	5.610			5.610	8.713			8.713	-35,6	-35,6
- Gravamen sobre inmuebles	91			91	70			70	30,0	30,0
Impuesto sobre el Patrimonio	74			74	538			538	-86,2	-86,2
Resto del Capítulo I	5.006			5.006	10.755			10.755	-53,5	-53,5
TOTAL CAPÍTULO I	3.697.510	3.021.785	65.076	6.784.371	2.128.099	2.029.601	66.301	4.224.001	73,7	60,6
CAPÍTULO II - IMPUESTOS INDIRECTOS										
I.V.A.	-838.210	1.969.686	41.104	1.172.580	1.049.058	1.055.611	35.518	2.140.187	---	-45,2
- I.V.A. Bruto	4.645.070			4.645.070	4.654.065			4.654.065	-0,2	-0,2
- Importaciones	690.013			690.013	720.530			720.530	-4,2	-4,2
- Grandes Empresas y Exportadores	3.319.879			3.319.879	3.466.916			3.466.916	-4,2	-4,2
- Pymes	62.320			62.320	94.475			94.475	-34,0	-34,0
- Resto de Operaciones	572.858			572.858	372.144			372.144	53,9	53,9
- Devoluciones	3.472.490			3.472.490	2.513.878			2.513.878	38,1	38,1
- Participación AA.TT.	2.010.790	1.969.686	41.104		1.091.129	1.055.611	35.518		84,3	---
Impuestos Especiales	448.810	1.035.380	18.125	1.502.315	821.731	769.077	18.731	1.609.539	-45,4	-6,7
- Alcohol	26.413	39.267	808	66.488	29.895	26.297	817	57.009	-11,6	16,6
- Cerveza	7.476	13.831	274	21.581	11.598	8.591	251	20.440	-35,5	5,6
- Productos intermedios	-12	900	18	906	547	588	18	1.153	---	-21,4
- Hidrocarburos	281.141	472.625	9.401	763.167	474.337	341.726	10.155	826.218	-40,7	-7,6
- Labores del Tabaco	137.553	391.912	7.624	537.089	312.569	277.307	7.490	597.366	-56,0	-10,1
- Electricidad	-3.739	116.845	0	113.106	-7.239	114.568	0	107.329	---	5,4
- Otros	-22			-22	24			24	---	---
Primas de Seguros	109.237			109.237	114.747			114.747	-4,8	-4,8
Tráfico exterior	112.889			112.889	110.898			110.898	1,8	1,8
- Tarifa Exterior Común	105.443			105.443	109.218			109.218	-3,5	-3,5
- Exacciones Agrícolas	7.446			7.446	1.680			1.680	343,2	343,2
Azúcar	2.173			2.173	0			0	---	---
Resto Capítulo II	385			385	405			405	-4,9	-4,9
TOTAL CAPÍTULO II	-164.716	3.005.066	59.229	2.899.579	2.096.839	1.824.688	54.249	3.975.776	---	-27,1
CAPÍTULO III - TASAS Y OTROS INGRESOS										
Tasa Radioeléctrica	-20.547			-20.547	135			135	---	---
Otras Tasas	52.523			52.523	51.326			51.326	2,3	2,3
Resto del Capítulo III	91.198			91.198	93.338			93.338	-2,3	-2,3
TOTAL CAPÍTULO III	123.174			123.174	144.799			144.799	-14,9	-14,9
TOTAL INGRESOS TRIBUTARIOS	3.655.968	6.026.851	124.305	9.807.124	4.369.737	3.854.289	120.550	8.344.576	-16,3	17,5

CUADRO 1.4. INGRESOS TRIBUTARIOS POR CONCEPTOS. DETALLE. ACUMULADO
(En miles de euros)

PERIODO : ENERO/DICIEMBRE DE 2011

DESIGNACIÓN DE LOS INGRESOS	RECAUDACIÓN									
	AÑO 2011				AÑO 2010				%	
	ESTADO	CC.AA.	CC.LL.	TOTAL	ESTADO	CC.AA.	CC.LL.	TOTAL	ESTADO	TOTAL
CAPÍTULO I - IMPUESTOS DIRECTOS										
I. R. P. F.	33.544.601	35.477.767	780.951	69.803.319	39.326.251	26.815.674	835.133	66.977.058	-14,7	4,2
- Retenciones trabajo	64.912.305			64.912.305	64.232.580			64.232.580	1,1	1,1
- Retenciones de arrendamientos	1.990.462			1.990.462	2.017.201			2.017.201	-1,3	-1,3
- Retenciones Fondos Inversión	337.532			337.532	405.219			405.219	-16,7	-16,7
- Retenciones capital	5.264.631			5.264.631	4.917.385			4.917.385	7,1	7,1
- Pagos fraccionados	2.158.190			2.158.190	2.292.539			2.292.539	-5,9	-5,9
- Cuota diferencial I.R.P.F.	-4.517.597			-4.517.597	-6.628.521			-6.628.521	---	---
- Otras devoluciones y minoraciones	-36.600.922	35.477.767	780.951	-342.204	-27.910.152	26.815.674	835.133	-259.345	---	---
Impuesto sobre Sociedades	16.610.687			16.610.687	16.197.767			16.197.767	2,5	2,5
- Retenciones de arrendamientos	782.002			782.002	801.985			801.985	-2,5	-2,5
- Retenciones Fondos Inversión	143.644			143.644	172.407			172.407	-16,7	-16,7
- Retenciones capital	2.216.535			2.216.535	2.047.529			2.047.529	8,3	8,3
- Pagos fraccionados	9.634.441			9.634.441	10.423.493			10.423.493	-7,6	-7,6
- Cuota diferencial Sociedades	3.834.065			3.834.065	2.752.353			2.752.353	39,3	39,3
Impuesto Renta no Residentes	2.040.288			2.040.288	2.563.967			2.563.967	-20,4	-20,4
- Retenciones y Pagos a cuenta	1.979.098			1.979.098	2.195.920			2.195.920	-9,9	-9,9
- Cuota diferencial	55.331			55.331	362.219			362.219	-84,7	-84,7
- Gravamen sobre inmuebles	5.859			5.859	5.828			5.828	0,5	0,5
Impuesto sobre el Patrimonio	2.082			2.082	1.566			1.566	33,0	33,0
Resto del Capítulo I	115.941			115.941	86.901			86.901	33,4	33,4
TOTAL CAPÍTULO I	52.313.599	35.477.767	780.951	88.572.317	58.176.452	26.815.674	835.133	85.827.259	-10,1	3,2
CAPÍTULO II - IMPUESTOS INDIRECTOS										
I.V.A.	25.354.605	23.454.416	492.970	49.301.991	38.493.140	10.207.448	385.766	49.086.354	-34,1	0,4
- I.V.A. Bruto	75.759.052			75.759.052	74.349.724			74.349.724	1,9	1,9
- Importaciones	8.842.774			8.842.774	7.842.607			7.842.607	12,8	12,8
- Grandes Empresas y Exportadores	41.936.215			41.936.215	41.834.212			41.834.212	0,2	0,2
- Pymes	19.995.082			19.995.082	20.216.918			20.216.918	-1,1	-1,1
- Resto de Operaciones	4.984.981			4.984.981	4.455.987			4.455.987	11,9	11,9
- Devoluciones	26.457.061			26.457.061	25.263.370			25.263.370	4,7	4,7
- Participación AA.TT.	23.947.386	23.454.416	492.970	23.947.386	10.593.214	10.207.448	385.766	126,1	---	---
Impuestos Especiales	6.334.445	12.430.376	218.413	18.983.234	10.338.368	9.241.042	226.789	19.806.199	-38,7	-4,2
- Alcohol	314.316	448.479	9.217	772.012	528.231	273.770	7.964	809.965	-40,5	-4,7
- Cerveza	111.440	164.225	3.260	278.925	176.381	99.492	2.880	278.753	-36,8	0,1
- Productos intermedios	6.718	10.333	205	17.256	11.922	5.945	172	18.039	-43,7	-4,3
- Hidrocarburos	3.517.048	5.658.829	113.172	9.289.049	5.889.189	3.909.082	114.654	9.912.925	-40,3	-6,3
- Labores del Tabaco	2.456.167	4.704.220	92.559	7.252.946	3.788.349	3.533.499	101.119	7.422.967	-35,2	-2,3
- Electricidad	-71.954	1.444.290	0	1.372.336	-55.841	1.419.254	0	1.363.413	---	0,7
- Otros	710			710	137			137	418,2	418,2
Primas de Seguros	1.419.001			1.419.001	1.435.004			1.435.004	-1,1	-1,1
Tráfico exterior	1.531.177			1.531.177	1.521.590			1.521.590	0,6	0,6
- Tarifa Exterior Común	1.495.995			1.495.995	1.492.955			1.492.955	0,2	0,2
- Exacciones Agrícolas	35.182			35.182	28.635			28.635	22,9	22,9
Azúcar	8.850			8.850	37.468			37.468	-76,4	-76,4
Resto Capítulo II	5.719			5.719	6.635			6.635	-13,8	-13,8
TOTAL CAPÍTULO II	34.653.797	35.884.792	711.383	71.249.972	51.832.205	19.448.490	612.555	71.893.250	-33,1	-0,9
CAPÍTULO III - TASAS Y OTROS INGRESOS										
Tasa Radioeléctrica	43.223			43.223	64.724			64.724	-33,2	-33,2
Otras Tasas	644.718			644.718	717.157			717.157	-10,1	-10,1
Resto del Capítulo III	1.249.764			1.249.764	1.033.847			1.033.847	20,9	20,9
TOTAL CAPÍTULO III	1.937.705			1.937.705	1.815.728			1.815.728	6,7	6,7
TOTAL INGRESOS TRIBUTARIOS	88.905.101	71.362.559	1.492.334	161.759.994	111.824.385	46.264.164	1.447.688	159.536.237	-20,5	1,4



**2. DEVOLUCIONES, PARTICIPACIÓN DE LAS AA.TT. Y OTRAS
MINORACIONES. INGRESOS BRUTOS**

Cuadro 2.1

DEVOLUCIONES, PARTICIPACIÓN DE LAS AA.TT. Y OTRAS MINORACIONES. MES Y ACUMULADO

(En millones de euros)

	PERIODO: MES DE DICIEMBRE				PERIODO: ENERO-DICIEMBRE			
	2011	2010	Comparación 11/10		2011	2010	Comparación 11/10	
			Diferencia	%			Diferencia	%
I. Renta de las Personas Físicas	538	493	45	9,2	12.121	13.866	-1.745	-12,6
+ Cuota diferencial	531	487	44	9,1	12.004	13.748	-1.744	-12,7
+ Otras devoluciones	8	6	1	20,1	117	117	0	-0,3
+ D. G. del Tesoro y Política Financiera	0	0	0	---	0	0	0	---
I. Sociedades	934	3.000	-2.066	-68,9	6.109	7.666	-1.557	-20,3
+ Cuota diferencial	919	2.723	-1.803	-66,2	4.038	5.854	-1.816	-31,0
+ Otras devoluciones	6	2	4	274,1	35	23	12	54,7
+ D. G. del Tesoro y Política Financiera	9	276	-267	-96,9	2.036	1.789	247	13,8
I. Renta de no Residentes	26	238	-212	-88,9	2.000	1.604	396	24,7
+ Otras devoluciones	19	13	7	51,0	324	131	193	147,2
+ D. G. del Tesoro y Política Financiera	7	226	-219	-96,9	1.676	1.473	203	13,8
Impuesto sobre el Valor Añadido	3.472	2.514	959	38,1	26.457	25.263	1.194	4,7
+ Anuales y otras	775	314	461	146,8	7.889	8.217	-328	-4,0
+ Mensuales	2.180	1.881	299	15,9	17.151	15.749	1.402	8,9
+ Ajuste País Vasco	444	245	199	81,4	1.136	1.037	99	9,5
+ Ajuste Navarra	74	74	0	-0,3	282	261	21	8,2
Impuestos Especiales	41	31	10	30,9	549	464	85	18,3
Otras devoluciones	100	17	83	477,4	572	418	154	36,7
TOTAL DEVOLUCIONES	5.112	6.294	-1.182	-18,8	47.807	49.280	-1.474	-3,0
I. Renta de las Personas Físicas	3.189	2.109	1.080	51,2	36.601	27.910	8.691	31,1
+ Asignación tributaria Iglesia Católica	102	13	89	---	342	259	83	31,9
+ Participación AA.TT. en el IRPF	3.087	2.096	991	47,3	36.259	27.651	8.608	31,1
Participación de las AA.TT. en el IVA	2.011	1.091	920	84,3	23.947	10.593	13.354	126,1
Participación de las AA.TT. en II.EE.	1.054	788	266	33,7	12.649	9.468	3.181	33,6
TOTAL MINORACIONES	6.254	3.988	2.265	56,8	73.197	47.971	25.226	52,6
I. Renta de las Personas Físicas	3.728	2.602	1.125	43,2	48.722	41.776	6.946	16,6
I. Sociedades	934	3.000	-2.066	-68,9	6.109	7.666	-1.557	-20,3
I. Renta de no Residentes	26	238	-212	-88,9	2.000	1.604	396	24,7
Impuesto sobre el Valor Añadido	5.483	3.605	1.878	52,1	50.404	35.857	14.548	40,6
Impuestos Especiales	1.094	819	275	33,6	13.197	9.932	3.266	32,9
Otras devoluciones	100	17	83	477,4	572	418	154	36,7
TOTAL DEVOLUCIONES Y MINORACIONES	11.365	10.282	1.083	10,5	121.004	97.252	23.752	24,4

Cuadro 2.2
DEVOLUCIONES. EVOLUCIÓN
(en millones de euros)

	MENSUAL						ACUMULADA					
	IRPF	IS	IVA	IIEE	Resto	TOTAL	IRPF	IS	IVA	IIEE	Resto	TOTAL
2010												
Ene	302	400	826	4	20	1.551	302	400	826	4	20	1.551
Feb	286	272	1.013	24	25	1.619	587	672	1.838	28	45	3.170
Mar	257	884	2.251	64	543	3.999	844	1.556	4.089	91	587	7.169
Abr	886	162	3.040	50	31	4.169	1.731	1.718	7.129	141	618	11.337
May	3.074	230	2.265	33	125	5.726	4.804	1.948	9.394	175	742	17.063
Jun	3.893	123	2.393	41	181	6.630	8.697	2.070	11.787	216	923	23.693
Jul	2.118	105	2.952	43	56	5.273	10.815	2.176	14.739	258	979	28.967
Ago	535	1.136	1.817	23	609	4.120	11.350	3.312	16.556	281	1.588	33.087
Sep	580	81	2.029	32	77	2.799	11.930	3.393	18.585	313	1.665	35.886
Oct	695	753	2.179	95	45	3.766	12.624	4.146	20.764	408	1.710	39.652
Nov	748	520	1.985	25	57	3.334	13.372	4.666	22.749	433	1.766	42.986
Dic	493	3.000	2.514	31	256	6.294	13.866	7.666	25.263	464	2.022	49.280
2011												
Ene	335	384	795	8	48	1.569	335	384	795	8	48	1.569
Feb	230	1.039	1.100	22	495	2.885	565	1.423	1.895	29	543	4.455
Mar	184	224	2.429	61	98	2.996	749	1.646	4.324	91	641	7.451
Abr	826	166	2.428	74	51	3.546	1.574	1.813	6.752	165	692	10.997
May	2.573	133	2.230	25	64	5.025	4.147	1.946	8.982	190	757	16.022
Jun	3.192	379	3.037	28	307	6.944	7.340	2.325	12.020	218	1.063	22.966
Jul	1.971	94	3.290	40	103	5.498	9.311	2.419	15.310	258	1.166	28.464
Ago	694	155	2.043	25	49	2.966	10.005	2.574	17.352	283	1.214	31.430
Sep	509	826	1.967	81	814	4.197	10.514	3.400	19.320	365	2.029	35.627
Oct	547	48	1.791	116	32	2.534	11.061	3.448	21.110	481	2.061	38.161
Nov	521	1.727	1.874	27	385	4.534	11.582	5.175	22.985	508	2.445	42.695
Dic	538	934	3.472	41	126	5.112	12.121	6.109	26.457	549	2.571	47.807

TASAS DE VARIACIÓN (%)

	IRPF	IS	IVA	IIEE	Resto	TOTAL	IRPF	IS	IVA	IIEE	Resto	TOTAL
2006	3,8	34,2	19,7	62,6	3,6	16,4	3,8	34,2	19,7	62,6	3,6	16,4
2007	8,7	-0,4	24,8	-8,5	20,2	17,5	8,7	-0,4	24,8	-8,5	20,2	17,5
2008	18,4	42,6	2,2	-9,6	1,0	9,7	18,4	42,6	2,2	-9,6	1,0	9,7
2009	8,0	20,0	13,6	31,1	14,8	13,1	8,0	20,0	13,6	31,1	14,8	13,1
2010	-6,0	-3,7	-30,5	9,6	27,6	-19,3	-6,0	-3,7	-30,5	9,6	27,6	-19,3

	MENSUAL						ACUMULADA					
	IRPF	IS	IVA	IIEE	Resto	TOTAL	IRPF	IS	IVA	IIEE	Resto	TOTAL
2010												
Ene	10,6	15,0	83,9	26,7	20,9	42,4	10,6	15,0	83,9	26,7	20,9	42,4
Feb	-6,4	-31,5	182,3	128,8	13,2	48,1	1,6	-9,8	127,6	106,9	16,5	45,3
Mar	2,1	-5,6	-34,7	8,0	22,5	-22,2	1,8	-7,4	-3,9	26,3	22,1	-2,1
Abr	-2,5	-19,0	-38,5	-10,6	-65,4	-32,7	-0,5	-8,7	-22,5	10,2	8,5	-16,1
May	-7,0	26,8	-32,5	-30,3	58,3	-17,8	-4,7	-5,6	-25,2	-0,7	14,5	-16,7
Jun	-1,3	-65,3	-37,4	-9,2	394,9	-19,2	-3,2	-14,3	-28,0	-2,5	34,8	-17,4
Jul	-19,2	-21,8	-47,6	-24,0	80,5	-37,8	-6,8	-14,7	-33,1	-6,8	36,8	-22,1
Ago	1,6	65,0	-60,3	119,6	10,1	-35,2	-6,5	2,3	-37,8	-2,3	25,2	-24,0
Sep	-14,1	-1,4	-6,5	19,3	41,8	-6,9	-6,9	2,2	-35,4	-0,4	25,9	-22,9
Oct	-8,8	11,3	0,3	138,2	16,7	2,1	-7,0	3,7	-32,9	15,1	25,6	-21,0
Nov	4,9	-56,2	-23,8	2,0	-7,2	-27,4	-6,4	-10,0	-32,2	14,3	24,2	-21,6
Dic	4,8	8,0	-9,6	-30,0	57,8	0,9	-6,0	-3,7	-30,5	9,6	27,6	-19,3
2011												
Ene	11,0	-4,1	-3,7	108,4	143,8	1,2	11,0	-4,1	-3,7	108,4	143,8	1,2
Feb	-19,4	282,3	8,6	-10,1	---	78,2	-3,8	111,7	3,1	5,5	---	40,5
Mar	-28,7	-74,7	7,9	-3,2	-81,9	-25,1	-11,4	5,8	5,7	-0,6	9,2	3,9
Abr	-6,8	2,7	-20,1	47,9	66,9	-14,9	-9,0	5,5	-5,3	16,6	12,1	-3,0
May	-16,3	-42,0	-1,5	-24,7	-48,6	-12,2	-13,7	-0,1	-4,4	8,8	1,9	-6,1
Jun	-18,0	209,4	26,9	-30,8	69,5	4,7	-15,6	12,3	2,0	1,3	15,1	-3,1
Jul	-6,9	-10,8	11,5	-6,7	83,4	4,3	-13,9	11,2	3,9	0,0	19,0	-1,7
Ago	29,7	-86,3	12,4	9,8	-92,0	-28,0	-11,9	-22,3	4,8	0,8	-23,5	-5,0
Sep	-12,2	---	-3,1	152,8	---	50,0	-11,9	0,2	4,0	16,3	21,8	-0,7
Oct	-21,2	-93,7	-17,8	22,7	-28,3	-32,7	-12,4	-16,8	1,7	17,8	20,5	-3,8
Nov	-30,4	232,4	-5,6	10,1	---	36,0	-13,4	10,9	1,0	17,4	38,4	-0,7
Dic	9,2	-68,9	38,1	30,9	-50,6	-18,8	-12,6	-20,3	4,7	18,3	27,2	-3,0

Cuadro 2.3
PARTICIPACIÓN DE LAS AA.TT. Y OTRAS MINORACIONES. EVOLUCIÓN
(en millones de euros)

	MENSUAL						ACUMULADA					
	PARTICIPACIÓN DE LAS AA.TT.				ASIG. I.C.	MINOR.	PARTICIPACIÓN DE LAS AA.TT.				ASIG. I.C.	MINOR.
	IRPF	IVA	IIEE	TOTAL	IRPF	TOTAL	IRPF	IVA	IIEE	TOTAL	IRPF	TOTAL
2010												
Ene	2.096	1.091	788	3.975	113	4.088	2.096	1.091	788	3.975	113	4.088
Feb	2.096	1.091	788	3.975	13	3.988	4.192	2.182	1.576	7.950	126	8.076
Mar	2.096	1.091	788	3.975	13	3.988	6.288	3.273	2.363	11.925	139	12.064
Abr	2.096	1.091	788	3.975	13	3.988	8.384	4.365	3.151	15.899	152	16.052
May	2.096	1.091	788	3.975	13	3.988	10.480	5.456	3.939	19.874	166	20.040
Jun	2.096	1.091	788	3.975	14	3.989	12.575	6.547	4.727	23.849	180	24.029
Jul	4.556	-1.369	800	3.988	13	4.001	17.132	5.178	5.527	27.837	193	28.030
Ago	2.135	1.051	790	3.976	13	3.989	19.267	6.229	6.317	31.812	206	32.019
Sep	2.096	1.091	788	3.975	13	3.988	21.363	7.320	7.104	35.787	220	36.007
Oct	2.096	1.091	788	3.975	13	3.988	23.459	8.411	7.892	39.762	233	39.995
Nov	2.096	1.091	788	3.975	13	3.988	25.555	9.502	8.680	43.737	246	43.983
Dic	2.096	1.091	788	3.975	13	3.988	27.651	10.593	9.468	47.712	259	47.971
2011												
Ene	3.087	2.011	1.054	6.151	107	6.258	3.087	2.011	1.054	6.151	107	6.258
Feb	3.087	2.011	1.054	6.151	13	6.164	6.174	4.022	2.107	12.302	120	12.422
Mar	3.087	2.011	1.054	6.151	13	6.164	9.261	6.032	3.161	18.453	133	18.587
Abr	3.087	2.011	1.054	6.151	13	6.164	12.347	8.043	4.214	24.605	146	24.751
May	3.087	2.011	1.054	6.151	13	6.164	15.434	10.054	5.268	30.756	160	30.915
Jun	3.087	2.011	1.054	6.151	14	6.165	18.521	12.065	6.321	36.907	174	37.080
Jul	3.087	2.011	1.054	6.151	13	6.164	21.608	14.076	7.375	43.058	187	43.245
Ago	3.087	2.011	1.054	6.151	13	6.164	24.695	16.086	8.428	49.209	200	49.409
Sep	3.087	2.011	1.054	6.152	13	6.165	27.782	18.097	9.482	55.361	213	55.574
Oct	2.303	1.829	1.059	5.191	13	5.205	30.085	19.926	10.542	60.553	227	60.779
Nov	3.087	2.011	1.054	6.151	13	6.164	33.172	21.937	11.595	66.704	240	66.944
Dic	3.087	2.011	1.054	6.151	102	6.254	36.259	23.947	12.649	72.855	342	73.197

TASAS DE VARIACIÓN (%)

	PARTICIPACIÓN DE LAS AA.TT.				ASIG. I.C.	MINOR.	PARTICIPACIÓN DE LAS AA.TT.				ASIG. I.C.	MINOR.
	IRPF	IVA	IIEE	TOTAL	IRPF	TOTAL	IRPF	IVA	IIEE	TOTAL	IRPF	TOTAL
2006	13,6	7,7	5,8	9,8	2,0	9,8	13,6	7,7	5,8	9,8	2,0	9,8
2007	12,5	14,9	-4,5	10,5	5,8	10,4	12,5	14,9	-4,5	10,5	5,8	10,4
2008	16,4	4,5	0,4	9,1	0,3	9,1	16,4	4,5	0,4	9,1	0,3	9,1
2009	19,7	-23,0	10,3	1,8	62,3	1,9	19,7	-23,0	10,3	1,8	62,3	1,9
2010	-17,3	-40,5	2,8	-21,0	4,6	-20,9	-17,3	-40,5	2,8	-21,0	4,6	-20,9

	MENSUAL						ACUMULADA					
	IRPF	IVA	IIEE	TOTAL	ASIG. I.C.	MINOR.	IRPF	IVA	IIEE	TOTAL	ASIG. I.C.	MINOR.
2010												
Ene	-14,2	-30,6	5,4	-16,5	8,3	-16,0	-14,2	-30,6	5,4	-16,5	8,3	-16,0
Feb	-14,2	-30,6	5,4	-16,5	2,0	-16,5	-14,2	-30,6	5,4	-16,5	7,6	-16,2
Mar	-14,2	-30,6	5,4	-16,5	2,0	-16,5	-14,2	-30,6	5,4	-16,5	7,0	-16,3
Abr	-14,2	-30,6	5,4	-16,5	2,0	-16,5	-14,2	-30,6	5,4	-16,5	6,6	-16,3
May	-14,2	-30,6	5,4	-16,5	2,0	-16,5	-14,2	-30,6	5,4	-16,5	6,2	-16,4
Jun	-14,2	-30,6	5,4	-16,5	7,7	-16,4	-14,2	-30,6	5,4	-16,5	6,3	-16,4
Jul	-30,6	---	-19,2	-50,5	-3,7	-50,4	-19,3	-47,9	1,0	-24,0	5,5	-23,8
Ago	-12,5	-33,1	5,8	-16,4	2,0	-16,4	-18,6	-45,8	1,6	-23,1	5,3	-23,0
Sep	-14,2	-30,6	5,4	-16,5	2,0	-16,5	-18,1	-44,0	2,0	-22,4	5,1	-22,3
Oct	-14,2	-30,6	5,4	-16,5	2,0	-16,5	-17,8	-42,6	2,3	-21,9	4,9	-21,8
Nov	-14,2	-30,6	5,4	-16,5	2,0	-16,5	-17,5	-41,4	2,6	-21,4	4,8	-21,3
Dic	-14,2	-30,6	5,4	-16,5	2,0	-16,5	-17,3	-40,5	2,8	-21,0	4,6	-20,9
2011												
Ene	47,3	84,3	33,7	54,8	-5,3	53,1	47,3	84,3	33,7	54,8	-5,3	53,1
Feb	47,3	84,3	33,7	54,8	0,0	54,6	47,3	84,3	33,7	54,8	-4,8	53,8
Mar	47,3	84,3	33,7	54,8	0,0	54,6	47,3	84,3	33,7	54,8	-4,3	54,1
Abr	47,3	84,3	33,7	54,8	0,0	54,6	47,3	84,3	33,7	54,8	-4,0	54,2
May	47,3	84,3	33,7	54,8	0,0	54,6	47,3	84,3	33,7	54,8	-3,6	54,3
Jun	47,3	84,3	33,7	54,8	-1,5	54,6	47,3	84,3	33,7	54,8	-3,5	54,3
Jul	-32,3	---	31,7	54,3	0,0	54,1	26,1	---	33,4	54,7	-3,2	54,3
Ago	44,6	91,4	33,4	54,7	0,0	54,5	28,2	---	33,4	54,7	-3,0	54,3
Sep	47,3	84,3	33,8	54,8	0,0	54,6	30,0	---	33,5	54,7	-2,8	54,3
Oct	9,9	67,6	34,5	30,6	0,0	30,5	28,2	---	33,6	52,3	-2,7	52,0
Nov	47,3	84,3	33,7	54,8	0,0	54,6	29,8	---	33,6	52,5	-2,5	52,2
Dic	47,3	84,3	33,7	54,8	---	56,8	31,1	---	33,6	52,7	31,9	52,6



Cuadro 2.4
INGRESOS BRUTOS. MES Y ACUMULADO
(En millones de euros)

	PERIODO: MES DE DICIEMBRE			PERIODO: ENERO-DICIEMBRE		
	2011	2010	%	2011	2010	%
I. Renta de las Personas Físicas	5.217	4.889	6,7	82.266	81.102	1,4
- Retenciones de trabajo	4.373	4.287	2,0	64.986	64.308	1,1
- Administraciones Públicas	1.916	1.815	5,6	17.980	18.032	-0,3
- Grandes Empresas	2.300	2.318	-0,8	30.499	29.982	1,7
- PYMEs	6	6	15,1	14.751	14.831	-0,5
- Otros ingresos	150	149	0,5	1.756	1.463	20,0
- Cuota Diferencial Bruta	165	120	37,2	7.486	7.120	5,2
I. Sociedades	2.930	2.707	8,2	22.719	23.863	-4,8
- Cuota Diferencial Bruta	394	275	43,1	7.872	8.606	-8,5
Impuesto sobre el Valor Añadido	4.645	4.654	-0,2	75.759	74.350	1,9
- Importación	690	721	-4,2	8.843	7.843	12,8
- Grandes Empresas	3.320	3.467	-4,2	41.936	41.834	0,2
- PYMEs	62	94	-34,0	19.995	20.217	-1,1
- Otros Ingresos	573	372	53,9	4.985	4.456	11,9
Impuestos Especiales	1.543	1.641	-5,9	19.532	20.270	-3,6
Resto de Ingresos	687	761	-9,8	9.632	9.491	1,5
INGRESOS TRIBUTARIOS BRUTOS	15.021	14.652	2,5	209.909	209.076	0,4

3. INGRESOS TRIBUTARIOS HOMOGÉNEOS

Cuadro 3.1
RESUMEN. MES Y ACUMULADO
(En millones de euros)

	PERIODO: MES DE DICIEMBRE			PERIODO: ENERO-DICIEMBRE		
	2011	2010	%	2011	2010	%
IRPF, ingresos totales	4.576	4.383	4,4	69.803	66.977	4,2
<i>Total ajustes</i>	261	154	68,9	-196	289	---
+ Ajuste ritmo devol. al de una campaña tipo	114	47	143,7	-797	13	---
+ Corrección retenciones trabajo AAPP	45	94	-52,7	259	16	---
+ Otros conceptos	102	13	---	342	259	31,9
IRPF, ingresos homogéneos	4.837	4.537	6,6	69.608	67.266	3,5
I. SOCIEDADES	1.996	-293	---	16.611	16.198	2,5
<i>Total ajustes</i>	-1.343	105	---	-822	226	---
+ Ajuste ritmo devol. al de una campaña tipo	-1.372	-187	---	-822	226	---
+ Corrección retenciones Deuda Pública	28	292	-90,3	0	0	---
+ Otros conceptos	0	0	---	0	0	---
IS, ingresos homogéneos	652	-188	---	15.788	16.423	-3,9
IVA, ingresos totales	1.173	2.140	-45,2	49.302	49.086	0,4
<i>Total ajustes</i>	-92	-176	47,8	38	-678	---
+ Ajuste ritmo devol. al de una campaña tipo	-92	-176	47,8	38	-678	---
+ Otros conceptos	0	0	---	0	0	---
IVA, ingresos homogéneos	1.081	1.965	-45,0	49.340	48.409	1,9
IIEE, ingresos totales	1.502	1.610	-6,7	18.983	19.806	-4,2
<i>Total ajustes</i>	35	46	-23,5	418	497	-15,9
+ Rec. I.E. Tabaco en País Vasco y Navarra	35	46	-23,5	418	497	-15,9
IIEE, ingresos homogéneos	1.537	1.655	-7,1	19.401	20.303	-4,4
Resto de Ingresos	560	505	10,9	7.061	7.469	-5,5
<i>Total ajustes</i>	44	240	-81,7	-43	-65	33,2
+ Corrección retenciones Deuda Pública	23	240	-90,3	0	0	---
+ Corrección tasa reserva dom. pub. radioel.	21	0	---	-43	-65	33,2
+ Otros conceptos	0	0	---	0	0	---
Resto de Ingresos homogéneos	604	745	-18,9	7.018	7.404	-5,2
TOTAL INGRESOS TRIBUTARIOS HOMOGÉNEOS	8.712	8.714	0,0	161.154	159.805	0,8

INGRESOS TRIBUTARIOS HOMOGÉNEOS

Cuadro 3.2: EVOLUCIÓN
(en millones de euros)

	MENSUAL						ACUMULADA					
	IRPF	IS	IVA	IIEE	Resto	TOTAL	IRPF	IS	IVA	IIEE	Resto	TOTAL
2010												
Ene	10.408	541	606	1.726	621	13.902	10.408	541	606	1.726	621	13.902
Feb	4.420	134	12.396	1.632	482	19.064	14.828	674	13.002	3.358	1.103	32.965
Mar	4.428	7	1.291	1.406	638	7.769	19.256	681	14.293	4.764	1.740	40.734
Abr	8.428	3.416	5.951	1.800	504	20.098	27.684	4.097	20.243	6.564	2.244	60.832
May	1.788	231	2.036	1.617	472	6.144	29.472	4.328	22.279	8.181	2.716	66.976
Jun	1.981	414	1.708	1.855	902	6.859	31.453	4.742	23.987	10.036	3.618	73.835
Jul	11.006	745	7.432	1.709	622	21.513	42.459	5.487	31.418	11.745	4.239	95.348
Ago	57	5.467	-1.033	1.801	494	6.786	42.517	10.954	30.385	13.545	4.733	102.134
Sep	6.946	621	5.995	1.741	870	16.172	49.463	11.574	36.380	15.286	5.603	118.306
Oct	7.889	5.184	7.045	1.661	565	22.344	57.352	16.758	43.425	16.947	6.168	140.650
Nov	5.377	-147	3.019	1.701	491	10.441	62.729	16.611	46.444	18.647	6.659	151.091
Dic	4.537	-188	1.965	1.655	745	8.714	67.266	16.423	48.409	20.303	7.404	159.805
2011												
Ene	10.701	430	959	1.779	746	14.615	10.701	430	959	1.779	746	14.615
Feb	4.573	141	13.095	1.419	533	19.762	15.275	571	14.054	3.198	1.279	34.377
Mar	4.396	-35	2.112	1.424	517	8.414	19.670	536	16.166	4.622	1.795	42.790
Abr	8.621	2.951	6.544	1.633	684	20.433	28.292	3.486	22.710	6.256	2.479	63.224
May	1.965	255	2.432	1.601	448	6.701	30.257	3.741	25.142	7.857	2.927	69.925
Jun	2.296	394	1.787	1.755	783	7.015	32.553	4.136	26.929	9.611	3.710	76.940
Jul	11.349	760	6.794	1.747	527	21.177	43.903	4.895	33.723	11.358	4.238	98.117
Ago	-81	4.473	-1.059	1.630	376	5.339	43.822	9.368	32.664	12.988	4.614	103.456
Sep	7.324	627	5.587	1.813	746	16.096	51.146	9.995	38.251	14.801	5.360	119.553
Oct	8.004	4.969	7.217	1.558	527	22.275	59.150	14.964	45.468	16.359	5.886	141.828
Nov	5.620	172	2.791	1.505	527	10.615	64.771	15.136	48.259	17.864	6.413	152.443
Dic	4.837	652	1.081	1.537	604	8.712	69.608	15.788	49.340	19.401	7.018	161.154

TASAS DE VARIACIÓN (%)

	IRPF	IS	IVA	IIEE	Resto	TOTAL	IRPF	IS	IVA	IIEE	Resto	TOTAL
2006	15,4	14,2	10,5	3,2	7,5	12,0	15,4	14,2	10,5	3,2	7,5	12,0
2007	16,1	19,9	5,6	6,6	19,9	12,8	16,1	19,9	5,6	6,6	19,9	12,8
2008	-1,4	-39,3	-16,0	-1,0	0,0	-13,8	-1,4	-39,3	-16,0	-1,0	0,0	-13,8
2009	-10,5	-26,0	-31,1	-1,0	-2,2	-17,2	-10,5	-26,0	-31,1	-1,0	-2,2	-17,2
2010	4,7	-18,3	45,9	2,3	9,7	10,9	4,7	-18,3	45,9	2,3	9,7	10,9

	MENSUAL						ACUMULADA					
	IRPF	IS	IVA	IIEE	Resto	TOTAL	IRPF	IS	IVA	IIEE	Resto	TOTAL
2010												
Ene	-0,9	-15,4	0,5	-4,3	15,7	-1,3	-0,9	-15,4	0,5	-4,3	15,7	-1,3
Feb	-1,0	-63,6	-3,7	9,1	-14,5	-3,5	-1,0	-33,0	-3,5	1,8	0,2	-2,6
Mar	6,4	-94,2	159,0	3,9	23,1	17,0	0,6	-39,1	2,3	2,4	7,6	0,6
Abr	4,6	-15,2	28,2	12,2	3,8	6,8	1,8	-20,4	8,7	4,9	6,7	2,6
May	25,4	-19,7	---	4,2	6,3	56,3	3,0	-20,4	18,3	4,8	6,6	5,9
Jun	15,7	108,3	---	19,3	12,1	74,4	3,7	-15,8	29,7	7,2	7,9	9,9
Jul	6,9	8,4	62,4	-2,7	15,0	20,4	4,5	-13,2	36,1	5,6	8,9	12,1
Ago	---	-28,3	72,9	-2,9	28,6	16,3	5,2	-21,5	57,8	4,4	10,7	12,4
Sep	4,0	48,4	38,7	2,2	6,0	16,0	5,0	-19,4	54,3	4,1	9,9	12,9
Oct	4,7	-16,9	11,0	-10,5	23,9	-0,4	5,0	-18,7	45,1	2,5	11,1	10,5
Nov	-1,6	37,7	29,8	1,6	10,3	7,9	4,4	-18,4	44,0	2,4	11,0	10,4
Dic	9,6	29,9	111,2	1,3	-0,3	21,3	4,7	-18,3	45,9	2,3	9,7	10,9
2011												
Ene	2,8	-20,6	58,4	3,1	20,1	5,1	2,8	-20,6	58,4	3,1	20,1	5,1
Feb	3,5	5,6	5,6	-13,1	10,7	3,7	3,0	-15,4	8,1	-4,8	16,0	4,3
Mar	-0,7	---	63,7	1,3	-19,0	8,3	2,2	-21,3	13,1	-3,0	3,2	5,0
Abr	2,3	-13,6	10,0	-9,3	35,8	1,7	2,2	-14,9	12,2	-4,7	10,5	3,9
May	9,9	10,3	19,5	-1,0	-5,1	9,1	2,7	-13,6	12,9	-4,0	7,8	4,4
Jun	15,9	-4,8	4,7	-5,4	-13,2	2,3	3,5	-12,8	12,3	-4,2	2,6	4,2
Jul	3,1	2,0	-8,6	2,2	-15,1	-1,6	3,4	-10,8	7,3	-3,3	0,0	2,9
Ago	---	-18,2	-2,5	-9,5	-24,0	-21,3	3,1	-14,5	7,5	-4,1	-2,5	1,3
Sep	5,4	1,0	-6,8	4,1	-14,2	-0,5	3,4	-13,6	5,1	-3,2	-4,4	1,1
Oct	1,5	-4,1	2,4	-6,2	-6,7	-0,3	3,1	-10,7	4,7	-3,5	-4,6	0,8
Nov	4,5	---	-7,6	-11,5	7,3	1,7	3,3	-8,9	3,9	-4,2	-3,7	0,9
Dic	6,6	---	-45,0	-7,1	-18,9	0,0	3,5	-3,9	1,9	-4,4	-5,2	0,8



Cuadro 3.3
INGRESOS BRUTOS HOMOGÉNEOS. MES Y ACUMULADO
(En millones de euros)

	PERIODO: MES DE DICIEMBRE			PERIODO: ENERO-DICIEMBRE		
	2011	2010	%	2011	2010	%
I. Renta de las Personas Físicas	5.262	4.983	5,6	82.526	81.118	1,7
- Retenciones de trabajo	4.417	4.382	0,8	65.246	64.324	1,4
- Administraciones Públicas	1.961	1.909	2,7	18.240	18.048	1,1
- Grandes Empresas	2.300	2.318	-0,8	30.499	29.982	1,7
- PYMEs	6	6	15,1	14.751	14.831	-0,5
- Otros ingresos	150	149	0,5	1.756	1.463	20,0
- Cuota Diferencial Bruta	165	120	37,2	7.486	7.120	5,2
I. Sociedades	2.949	2.723	8,3	20.684	22.074	-6,3
- Cuota Diferencial Bruta	394	275	43,1	7.872	8.606	-8,5
Impuesto sobre el Valor Añadido	4.645	4.654	-0,2	75.759	74.350	1,9
- Importación	690	721	-4,2	8.843	7.843	12,8
- Grandes Empresas	3.320	3.467	-4,2	41.936	41.834	0,2
- PYMEs	62	94	-34,0	19.995	20.217	-1,1
- Otros Ingresos	573	372	53,9	4.985	4.456	11,9
Impuestos Especiales	1.578	1.687	-6,4	19.950	20.767	-3,9
Resto de Ingresos	697	775	-10,0	7.626	7.702	-1,0
INGRESOS TRIBUTARIOS BRUTOS HOMOGÉNEOS	15.132	14.822	2,1	206.544	206.010	0,3



4. INGRESOS TRIBUTARIOS POR CONCEPTOS Y CENTROS GESTORES												PERIODO : DICIEMBRE DE 2011
CUADRO 4.1. MES.												
(En miles de euros)												
	I.R.P.F.			I. s/SOCIEDADES			I.R.N.R.			TOTAL CAPÍTULO I		
	Recaudación		% ^	Recaudación		% ^	Recaudación		% ^	Recaudación		% ^
	AÑO 2011	AÑO 2010		AÑO 2011	AÑO 2010		AÑO 2011	AÑO 2010		AÑO 2011	AÑO 2010	
ALMERÍA	17.588	15.825	11.1	13.670	5.655	141.7	438	365	20.0	31.739	21.913	44.8
CÁDIZ	15.389	13.407	14.8	11.106	11.365	-2.3	375	185	102,7	26.979	24.990	8.0
CÓRDOBA	6.997	11.145	-37.2	7.302	7.102	2.8	103	63	63.5	14.411	18.312	-21.3
GRANADA	18.499	15.792	17.1	8.597	14.817	-42.0	266	581	-54,2	27.429	31.219	-12.1
HUELVA	10.411	5.790	79.8	4.326	4.113	5.2	132	98	34,7	14.870	10.014	48.5
JAÉN	6.537	7.489	-12.7	4.692	5.120	-8.4	36	47	-23,4	11.269	12.660	-11.0
MÁLAGA	28.894	25.391	13.8	16.641	24.320	-31.6	6.438	5.965	7,9	52.586	56.924	-7.6
SEVILLA	169.109	183.179	-7.7	24.644	8.374	194.3	1.878	1.914	-1,9	195.934	193.573	1.2
JERÉZ DE LA FRA.	2.392	4.183	-42.8	3.680	3.193	15.3	30	46	-34,8	6.102	7.422	-17.8
TOTAL ANDALUCÍA	275.816	282.201	-2,3	94.658	84.059	12,6	9.696	9.264	4,7	381.319	377.027	1,1
HUESCA	3.309	3.109	6.4	5.027	2.896	73.6	31	41	-24,4	8.368	6.067	37,9
TERUEL	1.953	884	120,9	4.302	4.502	-4,4	62	-8	---	6.316	5.378	17,4
ZARAGOZA	58.706	67.814	-13.4	27.856	27.010	3.1	574	777	-26,1	87.176	96.115	-9,3
TOTAL ARAGÓN	63.968	71.807	-10,9	37.185	34.408	8,1	667	810	-17,7	101.860	107.560	-5,3
OVIEDO	55.819	55.482	0,6	25.139	12.308	104,2	960	519	85,0	81.951	68.290	20,0
GIJÓN	7.086	3.349	111,6	5.585	7.319	-23,7	78	624	-87,5	12.830	11.297	13,6
TOTAL ASTURIAS	62.905	58.831	6,9	30.724	19.627	56,5	1.038	1.143	-9,2	94.781	79.587	19,1
BALEARES	52.428	47.190	11,1	21.641	33.653	-35,7	6.174	2.828	118,3	80.915	85.350	-5,2
TOTAL BALEARES	52.428	47.190	11,1	21.641	33.653	-35,7	6.174	2.828	118,3	80.915	85.350	-5,2
LAS PALMAS	60.964	60.634	0,5	18.003	9.478	89,9	941	3.568	-73,6	79.958	73.837	8,3
STA. CRUZ TENERIFE	23.963	25.262	-5,1	-3.790	4.128	---	1.035	932	11,1	21.451	30.937	-30,7
TOTAL CANARIAS	84.927	85.896	-1,1	14.213	13.606	4,5	1.976	4.500	-56,1	101.409	104.774	-3,2
CANTABRIA	73.541	66.511	10,6	22.104	-172.477	---	16.378	14.980	9,3	112.067	-90.753	---
TOTAL CANTABRIA	73.541	66.511	10,6	22.104	-172.477	---	16.378	14.980	9,3	112.067	-90.753	---
ALBACETE	5.062	4.418	14,6	7.759	7.526	3,1	96	125	-23,2	12.917	12.069	7,0
CIUDAD REAL	6.799	5.073	34,0	6.911	6.337	9,1	49	56	-12,5	13.759	11.466	20,0
CUENCA	5.152	5.147	0,1	5.971	5.789	3,1	39	37	5,4	11.162	10.976	1,7
GUADALAJARA	4.256	2.954	44,1	975	2.993	-67,4	30	89	-66,3	5.261	6.027	-12,7
TOLEDO	49.019	53.522	-8,4	14.248	8.160	74,6	342	112	205,4	63.529	61.783	2,8
TOTAL CASTILLA-LA MANCHA	70.288	71.114	-1,2	35.864	30.805	16,4	556	419	32,7	106.628	102.321	4,2
ÁVILA	1.658	3.227	-48,6	354	792	-55,3	19	15	26,7	2.031	3.989	-49,1
BURGOS	8.890	12.281	-27,6	2.433	941	158,6	143	286	-50,0	11.467	13.402	-14,4
LEÓN	15.521	18.782	-17,4	1.840	2.079	-11,5	99	108	-8,3	17.455	20.975	-16,8
PALENCIA	3.775	5.106	-26,1	5.532	24	---	42	33	27,3	9.349	5.120	82,6
SALAMANCA	7.288	7.503	-2,9	10.670	-11.278	---	60	50	20,0	18.028	-3.703	---
SEGOVIA	2.867	2.841	0,9	-4.279	3.356	---	56	57	-1,8	-1.356	6.254	---
SORIA	1.343	2.142	-37,3	2.748	2.594	5,9	36	28	28,6	4.129	4.785	-13,7
VALLADOLID	47.286	43.863	7,8	12.730	7.488	70,0	102	276	-63,0	60.115	51.632	16,4
ZAMORA	2.503	1.866	34,1	1.721	2.214	-22,3	18	21	-14,3	4.242	4.108	3,3
TOTAL CASTILLA Y LEÓN	91.131	97.611	-6,6	33.749	8.210	311,1	575	874	-34,2	125.460	106.562	17,7



PERIODO : DICIEMBRE DE 2011												
4. INGRESOS TRIBUTARIOS POR CONCEPTOS Y CENTROS GESTORES												
CUADRO 4.1. MES.												
(En miles de euros)												
	I.R.P.F.			I. s/SOCIEDADES			I.R.N.R.			TOTAL CAPÍTULO I		
	Recaudación		% ^	Recaudación		% ^	Recaudación		% ^	Recaudación		% ^
	AÑO 2011	AÑO 2010		AÑO 2011	AÑO 2010		AÑO 2011	AÑO 2010		AÑO 2011	AÑO 2010	
BARCELONA	608.774	589.608	3,3	411.868	-31.693	---	11.939	18.662	-36,0	1.032.870	580.824	77,8
GERONA	16.068	14.412	11,5	24.190	19.242	25,7	2.376	2.146	10,7	42.714	36.058	18,5
LÉRIDA	8.897	9.302	-4,4	12.052	8.314	45,0	124	158	-21,5	21.099	17.848	18,2
TARRAGONA	20.153	20.506	-1,7	11.440	4.067	181,3	2.479	646	283,7	34.085	25.279	34,8
TOTAL CATALUÑA	653.892	633.828	3,2	459.550	-70	---	16.918	21.612	-21,7	1.130.768	660.009	71,3
BADAJOS	28.348	25.130	12,8	2.818	8.097	-65,2	75	91	-17,6	31.232	33.315	-6,3
CÁCERES	469	-1.118	---	2.077	5.090	-59,2	30	37	-18,9	2.548	4.001	-36,3
TOTAL EXTREMADURA	28.817	24.012	20,0	4.895	13.187	-62,9	105	128	-18,0	33.780	37.316	-9,5
LA CORUÑA	84.769	83.802	1,2	142.234	149.592	-4,9	20.461	17.224	18,8	246.862	250.644	-1,5
LUGO	5.055	4.794	5,4	6.812	7.880	-13,6	65	65	---	11.863	12.754	-7,0
ORENSE	6.129	7.018	-12,7	8.031	6.985	15,0	69	60	15,0	14.226	14.129	0,7
PONTEVEDRA	6.220	5.246	18,6	9.025	9.427	-4,3	89	128	-30,5	15.307	14.829	3,2
VIGO	20.484	29.578	-30,7	6.573	-30.990	---	229	156	46,8	27.288	-1.233	---
TOTAL GALICIA	122.657	130.438	-6,0	172.675	142.894	20,8	20.913	17.633	18,6	315.546	291.123	8,4
MADRID	2.213.979	1.969.944	12,4	1.000.114	65.619	---	144.921	277.483	-47,8	3.361.236	2.314.004	45,3
TOTAL MADRID	2.213.979	1.969.944	12,4	1.000.114	65.619	---	144.921	277.483	-47,8	3.361.236	2.314.004	45,3
MURCIA	32.011	48.342	-33,8	13.948	19.382	-28,0	452	533	-15,2	46.462	68.263	-31,9
CARTAGENA	3.501	3.857	-9,2	6.914	5.907	17,0	661	433	52,7	11.076	10.231	8,3
TOTAL MURCIA	35.512	52.199	-32,0	20.862	25.289	-17,5	1.113	966	15,2	57.538	78.494	-26,7
NAVARRA	5.524	6.108	-9,6	3.110	1.431	117,3	349	286	22,0	8.994	7.825	14,9
TOTAL NAVARRA	5.524	6.108	-9,6	3.110	1.431	117,3	349	286	22,0	8.994	7.825	14,9
ÁLAVA	4.986	4.440	12,3	-71	135	---	56	98	-42,9	4.971	4.672	6,4
GUIPÚZCOA	7.703	7.987	-3,6	-393	122	---	0	33	---	7.321	8.125	-9,9
VIZCAYA	75.658	61.373	23,3	-75.653	-354.942	---	930	1.144	-18,7	966	-292.423	---
TOTAL PAÍS VASCO	88.347	73.800	19,7	-76.117	-354.685	---	986	1.275	-22,7	13.258	-279.626	---
LA RIOJA	9.225	8.631	6,9	11.637	10.807	7,7	84	109	-22,9	20.946	19.550	7,1
TOTAL LA RIOJA	9.225	8.631	6,9	11.637	10.807	7,7	84	109	-22,9	20.946	19.550	7,1
ALICANTE	26.173	32.465	-19,4	-970	-51.472	---	5.312	5.142	3,3	31.224	-13.091	---
CASTELLÓN	18.008	19.522	-7,8	17.303	3.538	389,1	320	850	-62,4	35.645	23.926	49,0
VALENCIA	232.168	175.925	32,0	79.524	55.885	42,3	1.884	1.743	8,1	313.651	233.678	34,2
TOTAL VALENCIA	276.349	227.912	21,3	95.857	7.951	---	7.516	7.735	-2,8	380.520	244.513	55,6
CEUTA	1.532	1.006	52,3	974	2.170	-55,1	12	44	-72,7	2.560	3.255	-21,4
MELILLA	976	856	14,0	815	1.187	-31,3	21	11	90,9	1.817	2.068	-12,1
TOTAL DELEGACIONES	4.211.814	3.909.895	7,7	1.984.510	-32.329	---	229.998	362.100	-36,5	6.431.402	4.250.959	51,3
SERVICIOS CENTRALES	-2.722.481	-1.623.227	---	11.246	-260.485	---	-22.657	-239.148	---	-2.733.892	-2.122.860	---
SS.CC. (ESTADO) (+)	364.380	472.675	-22,9							352.969	-26.958	---
SS.CC. (CC.AA.) (-)	3.021.785	2.029.601	48,9							3.021.785	2.029.601	48,9
SS.CC. (CC.LL.) (-)	65.076	66.301	-1,8							65.076	66.301	-1,8
INGRESOS TRIBUTARIOS DEL ESTADO	1.489.333	2.286.668	-34,9	1.995.756	-292.814	---	207.341	122.952	68,6	3.697.510	2.128.099	73,7
INGRESOS TRIBUTARIOS TOTALES	4.576.194	4.382.570	4,4	1.995.756	-292.814	---	207.341	122.952	68,6	6.784.371	4.224.001	60,6



4. INGRESOS TRIBUTARIOS DEL ESTADO POR CONCEPTOS Y CENTROS GESTORES

CUADRO 4.1. MES

(En miles de euros)

	I.V.A.			I. ESPECIALES			TRÁFICO EXTERIOR			TOTAL CAPÍTULO II		
	Recaudación		% ^	Recaudación		% ^	Recaudación		% ^	Recaudación		% ^
	AÑO 2011	AÑO 2010		AÑO 2011	AÑO 2010		AÑO 2011	AÑO 2010		AÑO 2011	AÑO 2010	
ALMERÍA	-8.471	-10.450	---	-67	317	---	24	23	4,3	-8.331	-9.999	---
CÁDIZ	34.833	41.011	-15,1	724	5.275	-86,3	9.957	4.279	132,7	45.514	50.565	-10,0
CÓRDOBA	-9.649	-11.664	---	241	715	-66,3	4	13	-69,2	-9.309	-10.873	---
GRANADA	3.188	-7.705	---	142	20.232	-99,3	4	3	33,3	3.357	12.557	-73,3
HUELVA	-4.168	5.108	---	-91	20.018	---	157	0	---	-4.102	25.126	---
JAÉN	-10.938	-8.302	---	-270	-128	---	3	8	-62,5	-11.205	-8.422	---
MÁLAGA	-14.838	15.899	---	1	34.476	-100,0	588	355	65,6	-13.961	51.016	---
SEVILLA	-4.892	-22.640	---	7.115	7.270	-2,1	300	418	-28,2	3.748	-13.596	---
JERÉZ DE LA FRA.	1.542	3.726	-58,6	4.020	-510	---	0	0	---	5.562	3.216	72,9
TOTAL ANDALUCÍA	-13.393	4.983	---	11.815	87.665	-86,5	11.037	5.099	116,5	11.273	99.590	-88,7
HUESCA	-6.753	-1.379	---	-64	67	---	37	0	---	-6.494	-1.312	---
TERUEL	1.145	3.064	-62,6	-26	-41	---	0	0	---	1.118	3.024	-63,0
ZARAGOZA	42.613	32.429	31,4	52	417	-87,5	5.934	3.746	58,4	48.744	36.905	32,1
TOTAL ARAGÓN	37.005	34.114	8,5	-38	443	---	5.971	3.746	59,4	43.368	38.617	12,3
OVIEDO	22.359	7.061	216,7	8.638	7.102	21,6	2	27	-92,6	30.999	14.190	118,5
GIJÓN	35.703	26.913	32,7	-1.390	10.822	---	275	118	133,1	34.588	37.853	-8,6
TOTAL ASTURIAS	58.062	33.974	70,9	7.248	17.924	-59,6	277	145	91,0	65.587	52.043	26,0
BALEARES	-974	3.442	---	1.291	1.256	2,8	242	407	-40,5	8.820	13.963	-36,8
TOTAL BALEARES	-974	3.442	---	1.291	1.256	2,8	242	407	-40,5	8.820	13.963	-36,8
LAS PALMAS	957	455	110,3	1.325	2.425	-45,4	1.198	946	26,6	3.468	3.829	-9,4
STA. CRUZ TENERIFE	22	-390	---	1.382	389	255,3	483	534	-9,6	2.060	705	192,2
TOTAL CANARIAS	979	65	---	2.707	2.814	-3,8	1.681	1.480	13,6	5.528	4.534	21,9
CANTABRIA	257	1.616	-84,1	2.159	2.553	-15,4	253	486	-47,9	2.678	4.666	-42,6
TOTAL CANTABRIA	257	1.616	-84,1	2.159	2.553	-15,4	253	486	-47,9	2.678	4.666	-42,6
ALBACETE	-561	2.849	---	157	-261	---	7	-2	---	-397	2.586	---
CIUDAD REAL	-3.032	998	---	-477	72	---	20	11	81,8	-3.489	1.081	---
CUENCA	-3.891	-2.047	---	-80	-35	---	0	0	---	-3.957	-2.067	---
GUADALAJARA	7.073	5.397	31,1	42	20.008	-99,8	658	1.099	-40,1	7.773	26.504	-70,7
TOLEDO	4.864	-1.592	---	-127	910	---	226	213	6,1	5.106	-313	---
TOTAL CASTILLA-LA MANCHA	4.453	5.605	-20,6	-485	20.694	---	911	1.321	-31,0	5.036	27.791	-81,9
ÁVILA	278	-625	---	-147	-8	---	1	0	---	132	-633	---
BURGOS	3.661	6.939	-47,2	1.256	3.675	-65,8	107	181	-40,9	5.025	10.795	-53,5
LEÓN	423	-5.488	---	-473	-118	---	0	42	---	-32	-5.535	---
PALENCIA	652	-244	---	-20	-83	---	31	0	---	663	-327	---
SALAMANCA	8.760	11.537	-24,1	-159	-697	---	105	203	-48,3	8.706	11.043	-21,2
SEGOVIA	151	2.563	-94,1	2.437	1.948	25,1	0	0	---	2.592	4.511	-42,5
SORIA	293	2.015	-85,5	-54	-55	---	0	0	---	239	1.960	-87,8
VALLADOLID	-19.593	-6.559	---	-217	-115	---	283	228	24,1	-19.527	-6.446	---
ZAMORA	-2.871	-531	---	284	183	55,2	0	0	---	-2.587	-348	---
TOTAL CASTILLA Y LEÓN	-8.246	9.607	---	2.907	4.730	-38,5	527	654	-19,4	-4.789	15.020	---



4. INGRESOS TRIBUTARIOS DEL ESTADO POR CONCEPTOS Y CENTROS GESTORES

CUADRO 4.1. MES

(En miles de euros)

	I.V.A.		% ^	I. ESPECIALES		% ^	TRÁFICO EXTERIOR			TOTAL CAPÍTULO II			
	Recaudación			Recaudación			Recaudación		Recaudación		Recaudación		% ^
	AÑO 2011	AÑO 2010		AÑO 2011	AÑO 2010		AÑO 2011	AÑO 2010	AÑO 2011	AÑO 2010	AÑO 2011	AÑO 2010	
BARCELONA	442.477	567.134	-22,0	99.199	63.031	57,4	38.502	43.875	-12,2	603.480	698.531	-13,6	
GERONA	4.046	11.920	-66,1	783	4.709	-83,4	180	166	8,4	5.010	16.795	-70,2	
LÉRIDA	3.504	-369	---	-495	2.069	---	4	7	-42,9	3.006	1.707	76,1	
TARRAGONA	44.230	34.505	28,2	781	2.752	-71,6	4.492	2.863	56,9	49.508	40.123	23,4	
TOTAL CATALUÑA	494.257	613.190	-19,4	100.268	72.561	38,2	43.178	46.911	-8,0	661.004	757.156	-12,7	
BADAJOS	-9.423	-4.602	---	-91	-246	---	6	14	-57,1	-9.501	-4.828	---	
CÁCERES	1.984	2.796	-29,0	-56	-134	---	29	16	81,3	1.957	2.678	-26,9	
TOTAL EXTREMADURA	-7.439	-1.806	---	-147	-380	---	35	30	16,7	-7.544	-2.150	---	
LA CORUÑA	29.447	45.687	-35,5	1.455	2.031	-28,4	1.499	2.589	-42,1	32.465	50.369	-35,5	
LUGO	7.713	2.909	165,1	2.087	1.268	64,6	2	3	-33,3	9.802	4.180	134,5	
ORENSE	1.471	5.782	-74,6	-39	-87	---	152	272	-44,1	1.584	5.967	-73,5	
PONTEVEDRA	7.004	10.010	-30,0	380	152	150,0	501	482	3,9	7.885	10.644	-25,9	
VIGO	13.182	14.496	-9,1	-25	-113	---	3.143	3.039	3,4	16.453	17.548	-6,2	
TOTAL GALICIA	58.817	78.884	-25,4	3.858	3.251	18,7	5.297	6.385	-17,0	68.189	88.708	-23,1	
MADRID	820.905	1.429.329	-42,6	1.312.757	1.245.187	5,4	11.056	12.059	-8,3	2.219.569	2.762.838	-19,7	
TOTAL MADRID	820.905	1.429.329	-42,6	1.312.757	1.245.187	5,4	11.056	12.059	-8,3	2.219.569	2.762.838	-19,7	
MURCIA	-22.704	-22.441	---	366	409	-10,5	373	312	19,6	-21.942	-21.694	---	
CARTAGENA	-27.538	-1.539	---	470	15.937	-97,1	200	196	2,0	-26.868	14.594	---	
TOTAL MURCIA	-50.242	-23.980	---	836	16.346	-94,9	573	508	12,8	-48.810	-7.100	---	
NAVARRA	-86.985	-68.840	---	11.372	23.227	-51,0	114	50	128,0	-75.450	-45.439	---	
TOTAL NAVARRA	-86.985	-68.840	---	11.372	23.227	-51,0	114	50	128,0	-75.450	-45.439	---	
ÁLAVA	-298.159	-242.216	---	22.851	34.426	-33,6	314	537	-41,5	-274.994	-207.253	---	
GUIPÚZCOA	6.681	11.492	-41,9	-1	24	---	578	522	10,7	7.258	12.038	-39,7	
VIZCAYA	107.707	106.927	0,7	17.320	40.200	-56,9	3.963	3.660	8,3	130.559	152.264	-14,3	
TOTAL PAÍS VASCO	-183.771	-123.797	---	40.170	74.650	-46,2	4.855	4.719	2,9	-137.177	-42.951	---	
LA RIOJA	4.146	6.040	-31,4	373	537	-30,5	19	14	35,7	4.538	6.591	-31,1	
TOTAL LA RIOJA	4.146	6.040	-31,4	373	537	-30,5	19	14	35,7	4.538	6.591	-31,1	
ALICANTE	1.542	19.127	-91,9	266	1.109	-76,0	3.843	4.762	-19,3	6.005	25.462	-76,4	
CASTELLÓN	-27.669	-12.221	---	556	330	68,5	258	218	18,3	-26.847	-11.664	---	
VALENCIA	62.587	128.734	-51,4	4.162	34.411	-87,9	22.762	21.904	3,9	89.809	185.345	-51,5	
TOTAL VALENCIA	36.460	135.640	-73,1	4.984	35.850	-86,1	26.863	26.884	-0,1	68.967	199.143	-65,4	
CEUTA	-119	-108	---	121	103	17,5	0	0	---	156	195	-20,0	
MELILLA	-6	-57	---	119	128	-7,0	0	0	---	212	275	-22,9	
TOTAL DELEGACIONES	1.164.166	2.137.901	-45,5	1.502.315	1.609.539	-6,7	112.889	110.898	1,8	2.891.155	3.973.490	-27,2	
SERVICIOS CENTRALES	-2.002.376	-1.088.843	---	-1.053.505	-787.808	---	0	0	---	-3.055.871	-1.876.651	---	
SS.CC. (ESTADO) (+)	8.414	2.286	268,1	0	0	---				8.424	2.286	268,5	
SS.CC. (CC.AA.) (-)	1.969.686	1.055.611	86,6	1.035.380	769.077	34,6				3.005.066	1.824.688	64,7	
SS.CC. (CC.LL.) (-)	41.104	35.518	15,7	18.125	18.731	-3,2				59.229	54.249	9,2	
INGRESOS TRIBUTARIOS DEL ESTADO	-838.210	1.049.058	---	448.810	821.731	-45,4	112.889	110.898	1,8	-164.716	2.096.839	---	
INGRESOS TRIBUTARIOS TOTALES	1.172.580	2.140.187	-45,2	1.502.315	1.609.539	-6,7	112.889	110.898	1,8	2.899.579	3.975.776	-27,1	



PERIODO : DICIEMBRE DE 2011						
4. INGRESOS TRIBUTARIOS DEL ESTADO POR CONCEPTOS Y CENTROS GESTORES						
CUADRO 4.1. MES						
(En miles de euros)						
	TOTAL CAPÍTULO III			TOTAL GENERAL		
	Recaudación		% ^	Recaudación		% ^
	AÑO 2011	AÑO 2010		AÑO 2011	AÑO 2010	
ALMERÍA	1.876	1.143	64,1	25.284	13.057	93,6
CÁDIZ	1.049	1.859	-43,6	73.542	77.414	-5,0
CÓRDOBA	1.549	2.017	-23,2	6.651	9.456	-29,7
GRANADA	2.027	1.060	91,2	32.813	44.836	-26,8
HUELVA	408	653	-37,5	11.176	35.793	-68,8
JAÉN	968	1.140	-15,1	1.032	5.378	-80,8
MÁLAGA	3.111	3.442	-9,6	41.736	111.382	-62,5
SEVILLA	3.690	2.122	73,9	203.372	182.099	11,7
JERÉZ DE LA FRA.	353	5.238	-93,3	12.017	15.876	-24,3
TOTAL ANDALUCÍA	15.031	18.674	-19,5	407.623	495.291	-17,7
HUESCA	403	532	-24,2	2.277	5.287	-56,9
TERUEL	185	197	-6,1	7.619	8.599	-11,4
ZARAGOZA	3.801	2.379	59,8	139.721	135.399	3,2
TOTAL ARAGÓN	4.389	3.108	41,2	149.617	149.285	0,2
OVIEDO	2.682	993	170,1	115.632	83.473	38,5
GIJÓN	394	509	-22,6	47.812	49.659	-3,7
TOTAL ASTURIAS	3.076	1.502	104,8	163.444	133.132	22,8
BALEARES	2.811	3.565	-21,2	92.546	102.878	-10,0
TOTAL BALEARES	2.811	3.565	-21,2	92.546	102.878	-10,0
LAS PALMAS	2.753	917	200,2	86.179	78.583	9,7
STA. CRUZ TENERIFE	910	1.467	-38,0	24.421	33.109	-26,2
TOTAL CANARIAS	3.663	2.384	53,6	110.600	111.692	-1,0
CANTABRIA	2.796	1.370	104,1	117.541	-84.717	---
TOTAL CANTABRIA	2.796	1.370	104,1	117.541	-84.717	---
ALBACETE	633	798	-20,7	13.153	15.453	-14,9
CIUDAD REAL	900	769	17,0	11.170	13.316	-16,1
CUENCA	268	2.618	-89,8	7.473	11.527	-35,2
GUADALAJARA	388	952	-59,2	13.422	33.483	-59,9
TOLEDO	927	1.005	-7,8	69.562	62.475	11,3
TOTAL CASTILLA-LA MANCHA	3.116	6.142	-49,3	114.780	136.254	-15,8
ÁVILA	591	146	304,8	2.754	3.502	-21,4
BURGOS	917	617	48,6	17.409	24.814	-29,8
LEÓN	709	904	-21,6	18.132	16.344	10,9
PALENCIA	258	51	405,9	10.270	4.844	112,0
SALAMANCA	1.360	482	182,2	28.094	7.822	259,2
SEGOVIA	371	289	28,4	1.607	11.054	-85,5
SORIA	506	89	468,5	4.874	6.834	-28,7
VALLADOLID	579	1.058	-45,3	41.167	46.244	-11,0
ZAMORA	287	215	33,5	1.942	3.975	-51,1
TOTAL CASTILLA Y LEÓN	5.578	3.851	44,8	126.249	125.433	0,7



PERIODO : DICIEMBRE DE 2011						
4. INGRESOS TRIBUTARIOS DEL ESTADO POR CONCEPTOS Y CENTROS GESTORES						
CUADRO 4.1. MES						
(En miles de euros)						
	TOTAL CAPÍTULO III			TOTAL GENERAL		
	Recaudación		% ^	Recaudación		% ^
	AÑO 2011	AÑO 2010		AÑO 2011	AÑO 2010	
BARCELONA	19.480	14.212	37,1	1.655.830	1.293.567	28,0
GERONA	1.372	1.163	18,0	49.096	54.016	-9,1
LÉRIDA	648	699	-7,3	24.753	20.254	22,2
TARRAGONA	733	1.923	-61,9	84.326	67.325	25,3
TOTAL CATALUÑA	22.233	17.997	23,5	1.814.005	1.435.162	26,4
BADAJOS	497	856	-41,9	22.228	29.343	-24,2
CÁCERES	729	554	31,6	5.234	7.233	-27,6
TOTAL EXTREMADURA	1.226	1.410	-13,0	27.462	36.576	-24,9
LA CORUÑA	3.505	2.830	23,9	282.832	303.843	-6,9
LUGO	408	332	22,9	22.073	17.266	27,8
ORENSE	408	375	8,8	16.218	20.471	-20,8
PONTEVEDRA	894	964	-7,3	24.086	26.437	-8,9
VIGO	1.132	1.055	7,3	44.873	17.370	158,3
TOTAL GALICIA	6.347	5.556	14,2	390.082	385.387	1,2
MADRID	14.626	24.952	-41,4	5.595.431	5.101.794	9,7
TOTAL MADRID	14.626	24.952	-41,4	5.595.431	5.101.794	9,7
MURCIA	1.925	2.231	-13,7	26.445	48.800	-45,8
CARTAGENA	593	625	-5,1	-15.199	25.450	---
TOTAL MURCIA	2.518	2.856	-11,8	11.246	74.250	-84,9
NAVARRA	128	130	-1,5	-66.328	-37.484	---
TOTAL NAVARRA	128	130	-1,5	-66.328	-37.484	---
ÁLAVA	300	83	261,4	-269.723	-202.498	---
GUIPÚZCOA	172	277	-37,9	14.751	20.440	-27,8
VIZCAYA	2.037	3.719	-45,2	133.562	-136.440	---
TOTAL PAÍS VASCO	2.509	4.079	-38,5	-121.410	-318.498	---
LA RIOJA	576	430	34,0	26.060	26.571	-1,9
TOTAL LA RIOJA	576	430	34,0	26.060	26.571	-1,9
ALICANTE	9.710	2.870	238,3	46.939	15.241	208,0
CASTELLÓN	1.496	1.226	22,0	10.294	13.488	-23,7
VALENCIA	4.267	4.720	-9,6	407.727	423.743	-3,8
TOTAL VALENCIA	15.473	8.816	75,5	464.960	452.472	2,8
CEUTA	264	337	-21,7	2.980	3.787	-21,3
MELILLA	37	129	-71,3	2.066	2.472	-16,4
TOTAL DELEGACIONES	106.397	107.288	-0,8	9.428.954	8.331.737	13,2
SERVICIOS CENTRALES	16.777	37.511	-55,3	-5.772.986	-3.962.000	---
SS.CC. (ESTADO) (+)				378.170	12.839	---
SS.CC. (CC.AA.) (-)				6.026.851	3.854.289	56,4
SS.CC. (CC.LL.) (-)				124.305	120.550	3,1
INGRESOS TRIBUTARIOS DEL ESTADO	123.174	144.799	-14,9	3.655.968	4.369.737	-16,3
INGRESOS TRIBUTARIOS TOTALES	123.174	144.799	-14,9	9.807.124	8.344.576	17,5



4. INGRESOS TRIBUTARIOS POR CONCEPTOS Y CENTROS GESTORES

CUADRO 4.2. ACUMULADO.

(En miles de euros)

	I.R.P.F.			I. s/SOCIEDADES			I.R.N.R.			TOTAL CAPÍTULO I		
	Recaudación		% ^	Recaudación		% ^	Recaudación		% ^	Recaudación		% ^
	AÑO 2011	AÑO 2010		AÑO 2011	AÑO 2010		AÑO 2011	AÑO 2010		AÑO 2011	AÑO 2010	
ALMERÍA	340.965	310.014	10,0	107.823	105.678	2,0	4.046	3.418	18,4	454.514	419.873	8,3
CÁDIZ	296.955	262.344	13,2	52.131	83.491	-37,6	5.032	4.018	25,2	354.534	350.862	1,0
CÓRDOBA	332.778	310.538	7,2	56.417	81.834	-31,1	1.050	945	11,1	390.255	393.261	-0,8
GRANADA	411.878	376.100	9,5	98.502	109.282	-9,9	3.707	3.299	12,4	514.679	489.144	5,2
HUELVA	169.253	140.096	20,8	39.057	38.439	1,6	1.411	1.730	-18,4	209.741	180.289	16,3
JAÉN	215.914	186.792	15,6	43.375	48.006	-9,6	1.428	1.276	11,9	260.905	236.087	10,5
MÁLAGA	795.927	726.488	9,6	188.180	223.942	-16,0	37.677	44.366	-15,1	1.034.633	1.006.249	2,8
SEVILLA	2.915.602	2.921.917	-0,2	317.961	323.755	-1,8	26.743	24.525	9,0	3.260.968	3.270.862	-0,3
JERÉZ DE LA FRA.	75.632	55.462	36,4	20.870	29.514	-29,3	436	812	-46,3	97.039	85.787	13,1
TOTAL ANDALUCÍA	5.554.904	5.289.751	5,0	924.316	1.043.941	-11,5	81.530	84.389	-3,4	6.577.268	6.432.414	2,3
HUESCA	145.705	132.575	9,9	37.020	39.003	-5,1	207	470	-56,0	183.225	172.124	6,4
TERUEL	75.377	68.889	9,4	27.364	26.879	1,8	485	645	-24,8	103.239	96.422	7,1
ZARAGOZA	1.438.374	1.426.212	0,9	320.469	290.807	10,2	7.364	20.939	-64,8	1.766.759	1.738.803	1,6
TOTAL ARAGÓN	1.659.456	1.627.676	2,0	384.853	356.689	7,9	8.056	22.054	-63,5	2.053.223	2.007.349	2,3
OVIEDO	852.408	836.177	1,9	238.800	219.424	8,8	8.488	9.424	-9,9	1.100.593	1.066.024	3,2
GIJÓN	198.863	184.633	7,7	58.366	71.238	-18,1	1.857	2.656	-30,1	259.363	258.977	0,1
TOTAL ASTURIAS	1.051.271	1.020.810	3,0	297.166	290.662	2,2	10.345	12.080	-14,4	1.359.956	1.325.001	2,6
BALEARES	1.242.211	1.243.023	-0,1	298.984	270.826	10,4	46.147	41.481	11,2	1.598.075	1.566.819	2,0
TOTAL BALEARES	1.242.211	1.243.023	-0,1	298.984	270.826	10,4	46.147	41.481	11,2	1.598.075	1.566.819	2,0
LAS PALMAS	1.002.896	972.627	3,1	121.286	103.184	17,5	46.688	15.030	210,6	1.173.089	1.092.348	7,4
STA.CRUIZ TENERIFE	491.345	461.312	6,5	96.173	110.888	-13,3	11.947	12.928	-7,6	604.057	588.115	2,7
TOTAL CANARIAS	1.494.241	1.433.939	4,2	217.459	214.072	1,6	58.635	27.958	109,7	1.777.146	1.680.463	5,8
CANTABRIA	1.342.269	1.444.541	-7,1	272.442	167.850	62,3	307.952	398.263	-22,7	1.922.897	2.011.913	-4,4
TOTAL CANTABRIA	1.342.269	1.444.541	-7,1	272.442	167.850	62,3	307.952	398.263	-22,7	1.922.897	2.011.913	-4,4
ALBACETE	167.823	161.206	4,1	52.724	62.127	-15,1	1.304	1.665	-21,7	221.917	224.999	-1,4
CIUDAD REAL	188.904	164.379	14,9	45.919	56.944	-19,4	382	827	-53,8	235.206	222.152	5,9
CUENCA	134.359	125.167	7,3	41.531	60.454	-31,3	305	417	-26,9	176.195	186.050	-5,3
GUADALAJARA	96.064	81.915	17,3	16.974	29.840	-43,1	919	1.081	-15,0	113.964	113.377	0,5
TOLEDO	793.628	814.192	-2,5	87.577	105.578	-17,0	1.686	1.467	14,9	882.856	921.288	-4,2
TOTAL CASTILLA-LA MANCHA	1.380.778	1.346.859	2,5	244.725	314.943	-22,3	4.596	5.457	-15,8	1.630.138	1.667.866	-2,3
ÁVILA	71.611	67.337	6,3	12.603	10.522	19,8	164	116	41,4	84.397	77.944	8,3
BURGOS	341.523	329.673	3,6	71.490	97.549	-26,7	2.348	1.989	18,0	415.471	429.122	-3,2
LEÓN	361.979	294.564	22,9	72.201	82.813	-12,8	986	988	-0,2	435.300	378.533	15,0
PALENCIA	103.972	95.515	8,9	28.766	20.558	39,9	675	228	196,1	133.446	116.305	14,7
SALAMANCA	209.875	246.760	-14,9	55.064	39.307	40,1	256	714	-64,1	265.328	286.891	-7,5
SEGOVIA	103.384	93.710	10,3	22.290	35.402	-37,0	653	638	2,4	126.359	129.750	-2,6
SORIA	70.516	62.340	13,1	23.128	25.117	-7,9	653	602	8,5	94.385	88.079	7,2
VALLADOLID	759.829	760.440	-0,1	107.264	100.751	6,5	2.388	3.108	-23,2	869.696	864.500	0,6
ZAMORA	76.932	69.507	10,7	15.286	23.021	-33,6	155	187	-17,1	92.390	92.840	-0,5
TOTAL CASTILLA Y LEÓN	2.099.621	2.019.846	3,9	408.092	435.040	-6,2	8.278	8.570	-3,4	2.516.772	2.463.964	2,1



4. INGRESOS TRIBUTARIOS POR CONCEPTOS Y CENTROS GESTORES

CUADRO 4.2. ACUMULADO.

(En miles de euros)

	I.R.P.F.		% ^	I. s/SOCIEDADES		% ^	I.R.N.R.		% ^	TOTAL CAPÍTULO I		% ^
	Recaudación			Recaudación			Recaudación			Recaudación		
	AÑO 2011	AÑO 2010		AÑO 2011	AÑO 2010		AÑO 2011	AÑO 2010		AÑO 2011	AÑO 2010	
BARCELONA	12.574.677	12.196.552	3,1	3.062.933	3.100.869	-1,2	249.534	332.060	-24,9	15.912.098	15.639.707	1,7
GERONA	631.483	605.740	4,2	159.426	157.148	1,4	15.610	13.789	13,2	808.882	778.403	3,9
LÉRIDA	338.133	305.129	10,8	66.587	76.023	-12,4	2.147	2.101	2,2	407.074	383.356	6,2
TARRAGONA	564.547	526.975	7,1	122.650	121.370	1,1	8.875	10.554	-15,9	696.440	660.273	5,5
TOTAL CATALUÑA	14.108.840	13.634.396	3,5	3.411.596	3.455.410	-1,3	276.166	358.504	-23,0	17.824.494	17.461.739	2,1
BADAJOS	513.881	501.207	2,5	62.768	86.279	-27,2	1.185	783	51,3	577.837	588.319	-1,8
CÁCERES	114.426	100.936	13,4	32.815	48.172	-31,9	264	487	-45,8	147.533	149.691	-1,4
TOTAL EXTREMADURA	628.307	602.143	4,3	95.583	134.451	-28,9	1.449	1.270	14,1	725.370	738.010	-1,7
LA CORUÑA	1.558.729	1.471.108	6,0	586.091	593.287	-1,2	49.685	42.713	16,3	2.194.355	2.107.872	4,1
LUGO	173.914	160.448	8,4	54.057	65.517	-17,5	927	765	21,2	229.055	226.823	1,0
ORENSE	169.677	166.322	2,0	63.266	64.866	-2,5	1.575	1.654	-4,8	234.677	233.056	0,7
PONTEVEDRA	236.782	213.664	10,8	69.638	77.030	-9,6	1.171	1.436	-18,5	307.927	292.342	5,3
VIGO	407.747	462.853	-11,9	108.021	93.919	15,0	11.405	8.770	30,0	527.605	565.782	-6,7
TOTAL GALICIA	2.546.849	2.474.395	2,9	881.073	894.619	-1,5	64.763	55.338	17,0	3.493.619	3.425.875	2,0
MADRID	26.268.611	24.471.385	7,3	7.231.947	6.891.300	4,9	1.042.517	1.399.326	-25,5	34.578.521	32.787.618	5,5
TOTAL MADRID	26.268.611	24.471.385	7,3	7.231.947	6.891.300	4,9	1.042.517	1.399.326	-25,5	34.578.521	32.787.618	5,5
MURCIA	883.672	882.021	0,2	212.465	244.077	-13,0	5.374	5.756	-6,6	1.102.241	1.132.325	-2,7
CARTAGENA	136.072	120.669	12,8	48.257	85.248	-43,4	2.956	3.105	-4,8	187.729	209.423	-10,4
TOTAL MURCIA	1.019.744	1.002.690	1,7	260.722	329.325	-20,8	8.330	8.861	-6,0	1.289.970	1.341.748	-3,9
NAVARRA	102.455	99.666	2,8	16.766	26.336	-36,3	4.209	4.137	1,7	123.873	130.209	-4,9
TOTAL NAVARRA	102.455	99.666	2,8	16.766	26.336	-36,3	4.209	4.137	1,7	123.873	130.209	-4,9
ÁLAVA	65.126	64.277	1,3	6.134	7.792	-21,3	1.796	1.739	3,3	73.087	73.811	-1,0
GUIPÚZCOA	122.437	123.884	-1,2	3.457	14.762	-76,6	280	436	-35,8	126.116	139.180	-9,4
VIZCAYA	1.246.184	1.171.798	6,3	231.118	-43.650	---	27.514	47.030	-41,5	1.504.911	1.175.275	28,0
TOTAL PAÍS VASCO	1.433.747	1.359.959	5,4	240.709	-21.096	---	29.590	49.205	-39,9	1.704.114	1.388.266	22,8
LA RIOJA	318.227	286.548	11,1	103.153	102.669	0,5	2.474	1.368	80,8	423.859	390.700	8,5
TOTAL LA RIOJA	318.227	286.548	11,1	103.153	102.669	0,5	2.474	1.368	80,8	423.859	390.700	8,5
ALICANTE	974.686	894.955	8,9	287.949	274.808	4,8	37.344	38.900	-4,0	1.309.260	1.218.135	7,5
CASTELLÓN	475.055	459.945	3,3	190.014	138.052	37,6	9.209	9.057	1,7	674.616	607.156	11,1
VALENCIA	3.065.851	3.201.011	-4,2	772.966	815.264	-5,2	29.623	28.347	4,5	3.870.620	4.045.742	-4,3
TOTAL VALENCIA	4.515.592	4.555.911	-0,9	1.250.929	1.228.124	1,9	76.176	76.304	-0,2	5.854.496	5.871.033	-0,3
CEUTA	25.939	19.138	35,5	10.739	10.873	-1,2	2.168	2.474	-12,4	41.566	32.945	26,2
MELILLA	18.244	14.289	27,7	7.091	7.869	-9,9	1.863	1.699	9,7	27.561	24.141	14,2
TOTAL DELEGACIONES	66.811.306	63.946.965	4,5	16.558.345	16.153.903	2,5	2.035.244	2.558.738	-20,5	85.522.918	82.748.073	3,4
SERVICIOS CENTRALES	-33.266.705	-24.620.714	---	52.342	43.864	19,3	5.044	5.229	-3,5	-33.209.319	-24.571.621	---
SS.CC. (ESTADO) (+)	2.992.013	3.030.093	-1,3							3.049.399	3.079.186	-1,0
SS.CC. (CC.AA.) (-)	35.477.767	26.815.674	32,3							35.477.767	26.815.674	32,3
SS.CC. (CC.LL.) (-)	780.951	835.133	-6,5							780.951	835.133	-6,5
INGRESOS TRIBUTARIOS DEL ESTADO	33.544.601	39.326.251	-14,7	16.610.687	16.197.767	2,5	2.040.288	2.563.967	-20,4	52.313.599	58.176.452	-10,1
INGRESOS TRIBUTARIOS TOTALES	69.803.319	66.977.058	4,2	16.610.687	16.197.767	2,5	2.040.288	2.563.967	-20,4	88.572.317	85.827.259	3,2



4. INGRESOS TRIBUTARIOS DEL ESTADO POR CONCEPTOS Y CENTROS GESTORES

PERIODO : ENERO/DICIEMBRE DE 2011

CUADRO 4.2. ACUMULADO

(En miles de euros)

	I.V.A.			I. ESPECIALES			TRÁFICO EXTERIOR			TOTAL CAPÍTULO II		
	Recaudación		% ^	Recaudación		% ^	Recaudación		% ^	Recaudación		% ^
	AÑO 2011	AÑO 2010		AÑO 2011	AÑO 2010		AÑO 2011	AÑO 2010		AÑO 2011	AÑO 2010	
ALMERÍA	-22.639	-12.108	---	2.315	0	---	441	425	3,8	-18.333	-10.755	---
CÁDIZ	673.420	684.221	-1,6	73.993	75.587	-2,1	66.072	63.479	4,1	813.507	823.302	-1,2
CÓRDOBA	222.714	288.732	-22,9	6.762	6.917	-2,2	26	100	-74,0	230.348	296.451	-22,3
GRANADA	223.567	213.623	4,7	127.154	159.354	-20,2	68	406	-83,3	350.999	373.654	-6,1
HUELVA	96.641	126.464	-23,6	95.595	119.160	-19,8	1.511	500	202,2	193.747	246.124	-21,3
JAÉN	99.287	124.603	-20,3	-2.614	-2.250	---	81	785	-89,7	96.754	123.138	-21,4
MÁLAGA	499.465	582.296	-14,2	106.536	151.006	-29,4	10.586	10.102	4,8	620.798	747.011	-16,9
SEVILLA	750.552	670.559	11,9	83.868	86.663	-3,2	4.350	4.622	-5,9	854.992	777.665	9,9
JERÉZ DE LA FRA.	72.805	84.388	-13,7	16.477	21.524	-23,4	11	17	-35,3	89.293	105.929	-15,7
TOTAL ANDALUCÍA	2.615.812	2.762.778	-5,3	510.086	617.961	-17,5	83.146	80.436	3,4	3.232.105	3.482.519	-7,2
HUESCA	68.747	91.241	-24,7	-533	-1.654	---	38	18	111,1	68.548	89.605	-23,5
TERUEL	41.985	52.823	-20,5	-2.402	-2.218	---	0	0	---	39.589	50.610	-21,8
ZARAGOZA	892.128	811.045	10,0	-3.083	-3.442	---	61.598	55.265	11,5	954.853	867.259	10,1
TOTAL ARAGÓN	1.002.860	955.109	5,0	-6.018	-7.314	---	61.636	55.283	11,5	1.062.990	1.007.474	5,5
OVIEDO	520.912	410.349	26,9	94.039	90.831	3,5	129	244	-47,1	615.201	501.542	22,7
GIJÓN	465.452	390.149	19,3	51.523	70.840	-27,3	4.025	3.967	1,5	521.000	464.956	12,1
TOTAL ASTURIAS	986.364	800.498	23,2	145.562	161.671	-10,0	4.154	4.211	-1,4	1.136.201	966.498	17,6
BALEARES	551.978	489.123	12,9	14.865	11.982	24,1	1.895	1.440	31,6	676.304	617.355	9,5
TOTAL BALEARES	551.978	489.123	12,9	14.865	11.982	24,1	1.895	1.440	31,6	676.304	617.355	9,5
LAS PALMAS	12.311	8.849	39,1	27.130	28.941	-6,3	9.407	11.049	-14,9	48.853	48.874	0,0
STA. CRUZ TENERIFE	2.805	5.104	-45,0	15.233	14.031	8,6	6.873	7.224	-4,9	27.214	28.654	-5,0
TOTAL CANARIAS	15.116	13.953	8,3	42.363	42.972	-1,4	16.280	18.273	-10,9	76.067	77.528	-1,9
CANTABRIA	291.643	512.435	-43,1	31.542	29.865	5,6	12.282	7.910	55,3	335.593	550.310	-39,0
TOTAL CANTABRIA	291.643	512.435	-43,1	31.542	29.865	5,6	12.282	7.910	55,3	335.593	550.310	-39,0
ALBACETE	140.336	153.260	-8,4	5.053	-4.101	---	12	77	-84,4	145.401	149.236	-2,6
CIUDAD REAL	123.875	137.530	-9,9	-3.304	-4.354	---	281	595	-52,8	120.853	133.771	-9,7
CUENCA	23.826	43.786	-45,6	-4.668	-5.203	---	0	11	---	19.386	38.842	-50,1
GUADALAJARA	143.267	161.384	-11,2	145.466	135.238	7,6	12.130	15.019	-19,2	300.863	311.642	-3,5
TOLEDO	228.497	218.021	4,8	12.424	13.768	-9,8	2.733	2.722	0,4	245.489	236.093	4,0
TOTAL CASTILLA-LA MANCHA	659.801	713.981	-7,6	154.971	135.348	14,5	15.156	18.424	-17,7	831.992	869.584	-4,3
ÁVILA	33.075	26.816	23,3	-1.644	-1.658	---	1	0	---	31.432	25.158	24,9
BURGOS	234.867	206.365	13,8	29.063	35.413	-17,9	3.793	1.922	97,3	267.743	243.707	9,9
LEÓN	159.972	150.084	6,6	-3.035	-3.243	---	149	439	-66,1	157.341	147.540	6,6
PALENCIA	57.151	59.959	-4,7	-3.534	-3.549	---	31	0	---	53.648	56.410	-4,9
SALAMANCA	131.577	121.473	8,3	-4.005	-5.066	---	2.860	3.066	-6,7	130.432	119.476	9,2
SEGOVIA	52.661	51.209	2,8	18.647	17.527	6,4	0	3	---	71.312	68.742	3,7
SORIA	43.996	44.929	-2,1	-2.309	-2.437	---	0	0	---	41.687	42.492	-1,9
VALLADOLID	174.133	251.646	-30,8	-5.736	-6.145	---	3.449	6.015	-42,7	171.847	251.517	-31,7
ZAMORA	38.908	32.421	20,0	2.094	2.384	-12,2	0	0	---	41.002	34.805	17,8
TOTAL CASTILLA Y LEÓN	926.340	944.902	-2,0	29.541	33.226	-11,1	10.283	11.445	-10,2	966.444	989.847	-2,4



PERIODO : ENERO/DICIEMBRE DE 2011
4. INGRESOS TRIBUTARIOS DEL ESTADO POR CONCEPTOS Y CENTROS GESTORES

CUADRO 4.2. ACUMULADO

(En miles de euros)

	I.V.A.		% ^	I. ESPECIALES		% ^	TRÁFICO EXTERIOR		% ^	TOTAL CAPÍTULO II		% ^
	Recaudación			Recaudación			Recaudación			Recaudación		
	AÑO 2011	AÑO 2010		AÑO 2011	AÑO 2010		AÑO 2011	AÑO 2010		AÑO 2011	AÑO 2010	
BARCELONA	10.617.093	10.232.681	3,8	911.394	868.599	4,9	595.190	563.875	5,6	12.428.980	11.998.827	3,6
GERONA	478.999	472.870	1,3	46.941	63.463	-26,0	2.191	2.514	-12,8	528.137	538.852	-2,0
LÉRIDA	144.073	163.196	-11,7	12.078	11.502	5,0	61	32	90,6	156.241	174.730	-10,6
TARRAGONA	810.267	678.019	19,5	19.154	22.370	-14,4	41.655	44.589	-6,6	871.136	745.062	16,9
TOTAL CATALUÑA	12.050.432	11.546.766	4,4	989.567	965.934	2,4	639.097	611.010	4,6	13.984.494	13.457.471	3,9
BADAJOS	91.697	124.799	-26,5	-2.996	-2.402	---	144	186	-22,6	88.933	122.664	-27,5
CÁCERES	109.148	127.310	-14,3	-1.211	-1.475	---	362	363	-0,3	108.299	126.198	-14,2
TOTAL EXTREMADURA	200.845	252.109	-20,3	-4.207	-3.877	---	506	549	-7,8	197.232	248.862	-20,7
LA CORUÑA	1.028.273	895.283	14,9	17.325	16.589	4,4	28.289	32.868	-13,9	1.074.525	945.338	13,7
LUGO	179.162	150.325	19,2	10.268	5.901	74,0	81	20	305,0	189.511	156.246	21,3
ORENSE	154.062	162.775	-5,4	6.351	6.081	4,4	3.330	3.262	2,1	163.743	172.118	-4,9
PONTEVEDRA	282.307	286.270	-1,4	4.423	7.065	-37,4	6.055	6.202	-2,4	292.785	299.537	-2,3
VIGO	321.981	238.717	34,9	-701	-494	---	38.304	39.442	-2,9	361.738	279.210	29,6
TOTAL GALICIA	1.965.785	1.733.370	13,4	37.666	35.142	7,2	76.059	81.794	-7,0	2.082.302	1.852.449	12,4
MADRID	23.536.022	23.796.388	-1,1	16.285.308	16.884.490	-3,5	154.087	167.603	-8,1	40.922.135	41.806.644	-2,1
TOTAL MADRID	23.536.022	23.796.388	-1,1	16.285.308	16.884.490	-3,5	154.087	167.603	-8,1	40.922.135	41.806.644	-2,1
MURCIA	193.964	191.285	1,4	8.126	7.814	4,0	4.450	4.646	-4,2	206.806	204.740	1,0
CARTAGENA	52.508	86.847	-39,5	88.896	113.664	-21,8	6.351	7.393	-14,1	147.755	207.904	-28,9
TOTAL MURCIA	246.472	278.132	-11,4	97.022	121.478	-20,1	10.801	12.039	-10,3	354.561	412.644	-14,1
NAVARRA	-181.558	-28.142	---	17.580	36.075	-51,3	5.336	3.147	69,6	-157.534	12.280	---
TOTAL NAVARRA	-181.558	-28.142	---	17.580	36.075	-51,3	5.336	3.147	69,6	-157.534	12.280	---
ÁLAVA	-970.399	-1.292.863	---	59.243	124.876	-52,6	6.297	7.650	-17,7	-904.859	-1.160.337	---
GUIPÚZCOA	112.102	146.909	-23,7	139	137	1,5	6.498	5.505	18,0	118.739	152.513	-22,1
VIZCAYA	1.536.079	1.522.746	0,9	342.553	337.905	1,4	54.277	54.457	-0,3	1.955.345	1.936.722	1,0
TOTAL PAÍS VASCO	677.782	376.792	79,9	401.935	462.918	-13,2	67.072	67.612	-0,8	1.169.225	928.898	25,9
LA RIOJA	195.517	222.864	-12,3	4.603	5.223	-11,9	81	407	-80,1	200.214	228.507	-12,4
TOTAL LA RIOJA	195.517	222.864	-12,3	4.603	5.223	-11,9	81	407	-80,1	200.214	228.507	-12,4
ALICANTE	645.660	662.686	-2,6	13.361	11.772	13,5	65.374	80.926	-19,2	730.322	761.505	-4,1
CASTELLÓN	126.886	163.606	-22,4	10.990	7.799	40,9	2.715	-232	---	140.708	171.296	-17,9
VALENCIA	2.771.627	2.881.928	-3,8	203.446	250.625	-18,8	305.217	299.311	2,0	3.284.123	3.435.923	-4,4
TOTAL VALENCIA	3.544.173	3.708.220	-4,4	227.797	270.196	-15,7	373.306	380.005	-1,8	4.155.153	4.368.724	-4,9
CEUTA	447	-3.100	---	1.439	1.263	13,9	0	2	---	4.223	721	485,7
MELILLA	42	545	-92,3	1.612	1.646	-2,1	0	0	---	4.055	5.221	-22,3
TOTAL DELEGACIONES	49.285.873	49.076.723	0,4	18.983.234	19.806.199	-4,2	1.531.177	1.521.590	0,6	71.233.756	71.883.536	-0,9
SERVICIOS CENTRALES	-23.931.268	-10.583.583	---	-12.648.789	-9.467.831	---	0	0	---	-36.579.959	-20.051.331	---
SS.CC. (ESTADO) (+)	16.118	9.631	67,4	0	0	---	---	---	---	16.216	9.714	66,9
SS.CC. (CC.AA.) (-)	23.454.416	10.207.448	129,8	12.430.376	9.241.042	34,5	---	---	---	35.884.792	19.448.490	84,5
SS.CC. (CC.LL.) (-)	492.970	385.766	27,8	218.413	226.789	-3,7	---	---	---	711.383	612.555	16,1
INGRESOS TRIBUTARIOS DEL ESTADO	25.354.605	38.493.140	-34,1	6.334.445	10.338.368	-38,7	1.531.177	1.521.590	0,6	34.653.797	51.832.205	-33,1
INGRESOS TRIBUTARIOS TOTALES	49.301.991	49.086.354	0,4	18.983.234	19.806.199	-4,2	1.531.177	1.521.590	0,6	71.249.972	71.893.250	-0,9



PERIODO : ENERO/DICIEMBRE DE 2011						
4. INGRESOS TRIBUTARIOS DEL ESTADO POR CONCEPTOS Y CENTROS GESTORES						
CUADRO 4.2. ACUMULADO						
(En miles de euros)						
	TOTAL CAPÍTULO III			TOTAL GENERAL		
	Recaudación		% ^	Recaudación		% ^
	AÑO 2011	AÑO 2010		AÑO 2011	AÑO 2010	
ALMERÍA	15.973	16.674	-4,2	452.154	425.792	6,2
CÁDIZ	14.026	16.483	-14,9	1.182.067	1.190.647	-0,7
CÓRDOBA	14.195	19.959	-28,9	634.798	709.671	-10,6
GRANADA	16.373	19.204	-14,7	882.051	882.002	0,0
HUELVA	8.284	9.255	-10,5	411.772	435.668	-5,5
JAÉN	8.128	8.984	-9,5	365.787	368.209	-0,7
MÁLAGA	35.726	34.925	2,3	1.691.157	1.788.185	-5,4
SEVILLA	39.571	33.785	17,1	4.155.531	4.082.312	1,8
JERÉZ DE LA FRA.	4.829	9.944	-51,4	191.161	201.660	-5,2
TOTAL ANDALUCÍA	157.105	169.213	-7,2	9.966.478	10.084.146	-1,2
HUESCA	4.058	4.393	-7,6	255.831	266.122	-3,9
TERUEL	1.458	1.446	0,8	144.286	148.478	-2,8
ZARAGOZA	27.275	26.240	3,9	2.748.887	2.632.302	4,4
TOTAL ARAGÓN	32.791	32.079	2,2	3.149.004	3.046.902	3,4
OVIEDO	16.003	12.478	28,2	1.731.797	1.580.044	9,6
GIJÓN	4.777	4.482	6,6	785.140	728.415	7,8
TOTAL ASTURIAS	20.780	16.960	22,5	2.516.937	2.308.459	9,0
BALEARES	26.903	29.173	-7,8	2.301.282	2.213.347	4,0
TOTAL BALEARES	26.903	29.173	-7,8	2.301.282	2.213.347	4,0
LAS PALMAS	17.228	15.946	8,0	1.239.170	1.157.168	7,1
STA. CRUZ TENERIFE	13.458	14.145	-4,9	644.729	630.914	2,2
TOTAL CANARIAS	30.686	30.091	2,0	1.883.899	1.788.082	5,4
CANTABRIA	45.316	21.367	112,1	2.303.806	2.583.590	-10,8
TOTAL CANTABRIA	45.316	21.367	112,1	2.303.806	2.583.590	-10,8
ALBACETE	4.548	6.142	-26,0	371.866	380.377	-2,2
CIUDAD REAL	9.151	10.881	-15,9	365.210	366.804	-0,4
CUENCA	5.200	8.620	-39,7	200.781	233.512	-14,0
GUADALAJARA	4.439	4.930	-10,0	419.266	429.949	-2,5
TOLEDO	11.484	12.704	-9,6	1.139.829	1.170.085	-2,6
TOTAL CASTILLA-LA MANCHA	34.822	43.277	-19,5	2.496.952	2.580.727	-3,2
ÁVILA	3.833	2.475	54,9	119.662	105.577	13,3
BURGOS	7.844	8.086	-3,0	691.058	680.915	1,5
LEÓN	8.831	9.423	-6,3	601.472	535.496	12,3
PALENCIA	2.891	2.107	37,2	189.985	174.822	8,7
SALAMANCA	6.600	7.305	-9,7	402.360	413.672	-2,7
SEGOVIA	2.437	1.957	24,5	200.108	200.449	-0,2
SORIA	1.910	1.066	79,2	137.982	131.637	4,8
VALLADOLID	9.196	10.464	-12,1	1.050.739	1.126.481	-6,7
ZAMORA	3.119	2.520	23,8	136.511	130.165	4,9
TOTAL CASTILLA Y LEÓN	46.661	45.403	2,8	3.529.877	3.499.214	0,9



PERIODO : ENERO/DICIEMBRE DE 2011						
4. INGRESOS TRIBUTARIOS DEL ESTADO POR CONCEPTOS Y CENTROS GESTORES						
CUADRO 4.2. ACUMULADO						
(En miles de euros)						
	TOTAL CAPÍTULO III			TOTAL GENERAL		
	Recaudación		% ^	Recaudación		% ^
	AÑO 2011	AÑO 2010		AÑO 2011	AÑO 2010	
BARCELONA	227.127	213.550	6,4	28.568.205	27.852.084	2,6
GERONA	13.456	13.591	-1,0	1.350.475	1.330.846	1,5
LÉRIDA	6.961	6.985	-0,3	570.276	565.071	0,9
TARRAGONA	11.811	15.871	-25,6	1.579.387	1.421.206	11,1
TOTAL CATALUÑA	259.355	249.997	3,7	32.068.343	31.169.207	2,9
BADAJOS	7.600	7.923	-4,1	674.370	718.906	-6,2
CÁCERES	5.712	5.233	9,2	261.544	281.122	-7,0
TOTAL EXTREMADURA	13.312	13.156	1,2	935.914	1.000.028	-6,4
LA CORUÑA	24.619	22.167	11,1	3.293.499	3.075.377	7,1
LUGO	3.792	4.593	-17,4	422.358	387.662	9,0
ORENSE	5.279	4.926	7,2	403.699	410.100	-1,6
PONTEVEDRA	9.334	8.928	4,5	610.046	600.807	1,5
VIGO	12.523	12.375	1,2	901.866	857.367	5,2
TOTAL GALICIA	55.547	52.989	4,8	5.631.468	5.331.313	5,6
MADRID	514.040	385.201	33,4	76.014.696	74.979.463	1,4
TOTAL MADRID	514.040	385.201	33,4	76.014.696	74.979.463	1,4
MURCIA	20.718	21.878	-5,3	1.329.765	1.358.943	-2,1
CARTAGENA	4.597	6.930	-33,7	340.081	424.257	-19,8
TOTAL MURCIA	25.315	28.808	-12,1	1.669.846	1.783.200	-6,4
NAVARRA	5.980	3.285	82,0	-27.681	145.774	---
TOTAL NAVARRA	5.980	3.285	82,0	-27.681	145.774	---
ÁLAVA	1.698	1.480	14,7	-830.074	-1.085.046	---
GUIPÚZCOA	2.622	3.676	-28,7	247.477	295.369	-16,2
VIZCAYA	28.668	23.789	20,5	3.488.924	3.135.786	11,3
TOTAL PAÍS VASCO	32.988	28.945	14,0	2.906.327	2.346.109	23,9
LA RIOJA	5.752	3.532	62,9	629.825	622.739	1,1
TOTAL LA RIOJA	5.752	3.532	62,9	629.825	622.739	1,1
ALICANTE	43.287	39.001	11,0	2.082.869	2.018.641	3,2
CASTELLÓN	14.753	11.622	26,9	830.077	790.074	5,1
VALENCIA	54.231	62.410	-13,1	7.208.974	7.544.075	-4,4
TOTAL VALENCIA	112.271	113.033	-0,7	10.121.920	10.352.790	-2,2
CEUTA	4.426	5.777	-23,4	50.215	39.443	27,3
MELILLA	2.144	2.533	-15,4	33.760	31.895	5,8
TOTAL DELEGACIONES	1.426.194	1.274.819	11,9	158.182.868	155.906.428	1,5
SERVICIOS CENTRALES	511.511	540.909	-5,4	-69.277.767	-44.082.043	---
SS.CC. (ESTADO) (+)				3.577.126	3.629.809	-1,5
SS.CC. (CC.AA.) (-)				71.362.559	46.264.164	54,3
SS.CC. (CC.LL.) (-)				1.492.334	1.447.688	3,1
INGRESOS TRIBUTARIOS DEL ESTADO	1.937.705	1.815.728	6,7	88.905.101	111.824.385	-20,5
INGRESOS TRIBUTARIOS TOTALES	1.937.705	1.815.728	6,7	161.759.994	159.536.237	1,4



III. GRÁFICOS



INGRESOS TRIBUTARIOS

GRÁFICO 1.1 Miles millones € y MM12

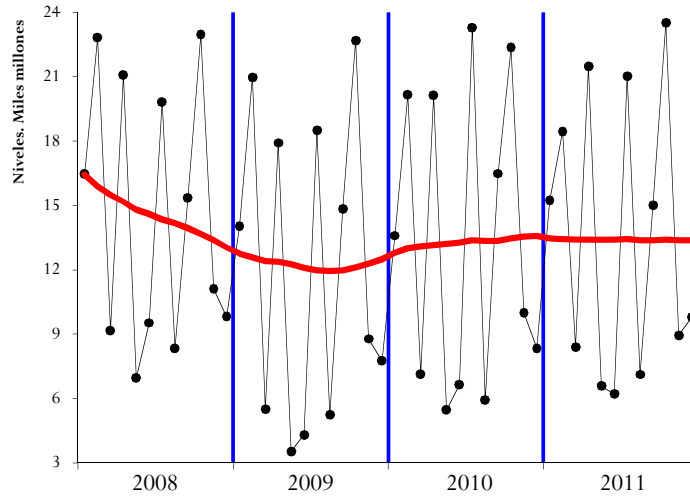


GRÁFICO 1.2 Tasas anuales y de la MM12

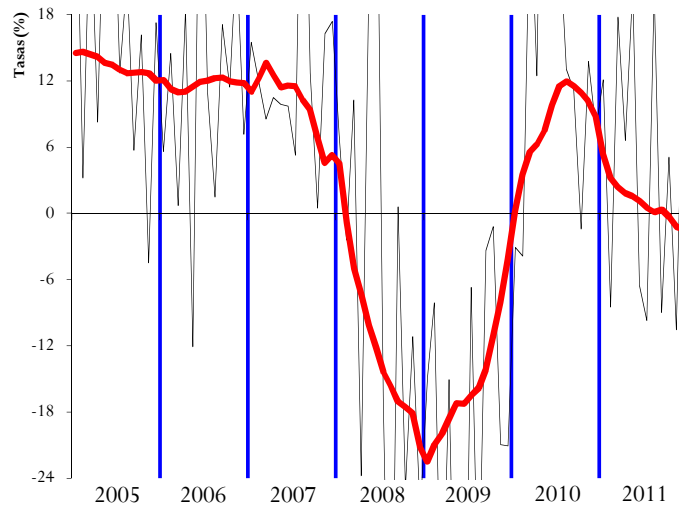
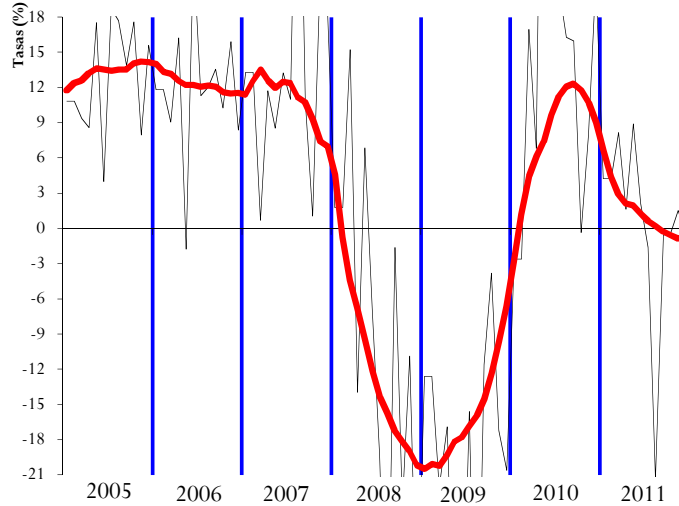


GRÁFICO 1.3 HOMOGÉNEOS: tasa anual y MM12





IRPF

SOCIEDADES

GRÁFICO 2.1 Miles millones € y MM12

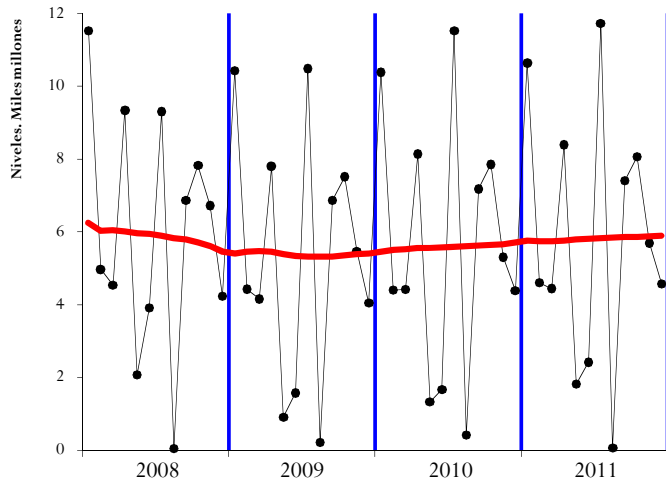


GRÁFICO 3.1 Miles millones € y MM12

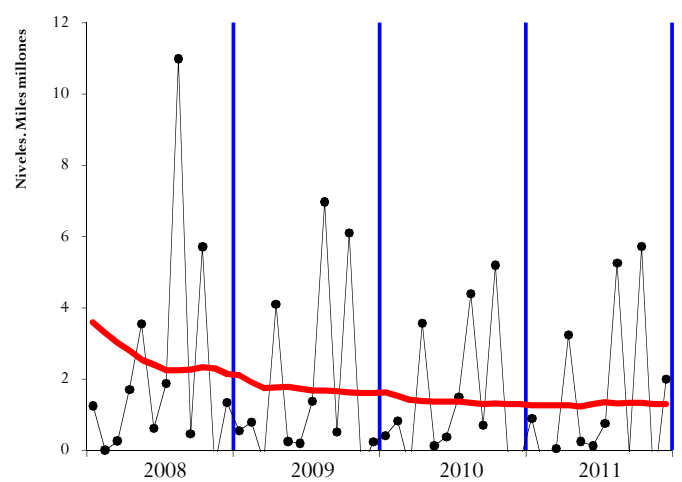


GRÁFICO 2.2 Tasas anuales y de la MM12

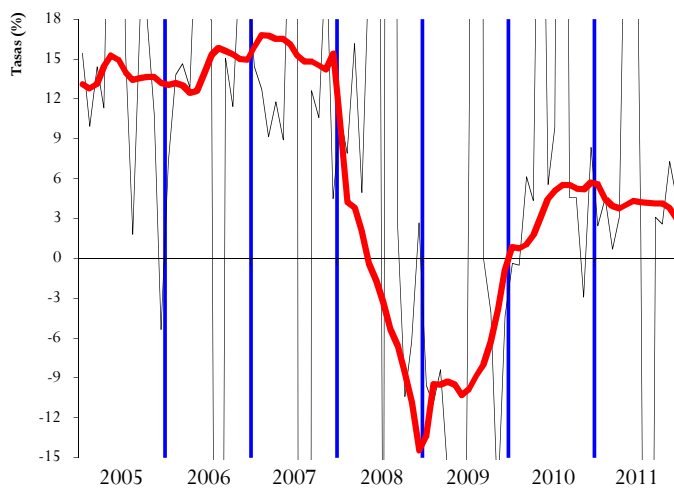


GRÁFICO 3.2 Tasas anuales y de la MM12

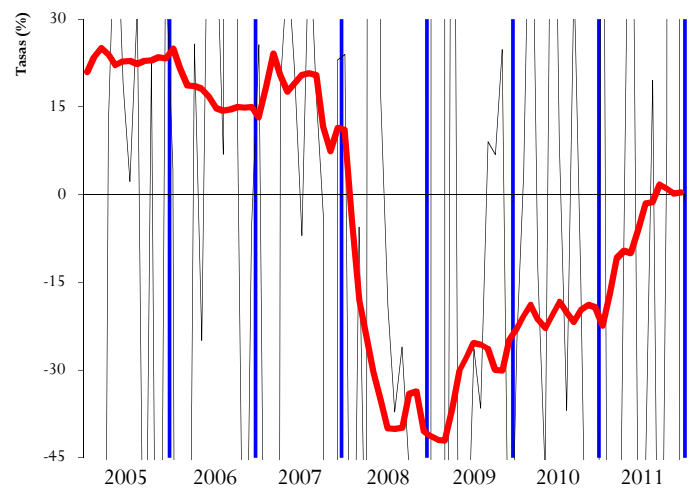


GRÁFICO 2.3 HOMOGÉNEOS: tasa anual y MM12

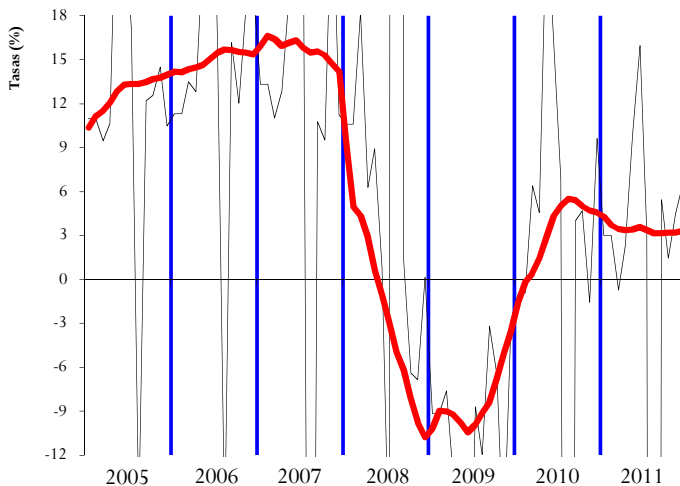
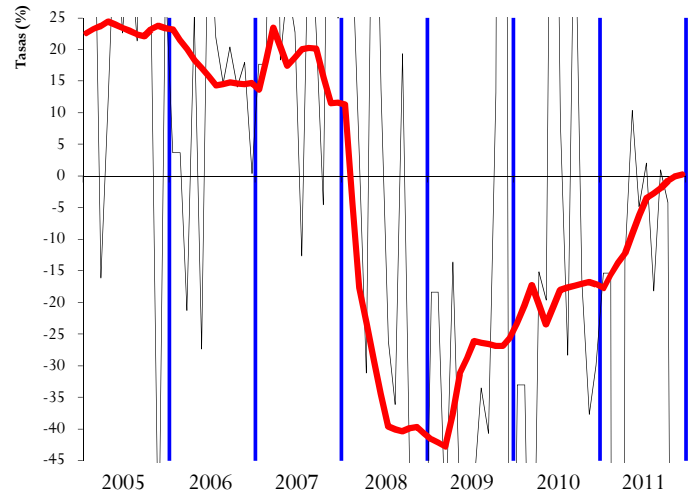


GRÁFICO 3.3 HOMOGÉNEOS: tasa anual y MM12





IVA

IMPUESTOS ESPECIALES

GRÁFICO 4.1 Miles millones € y MM12

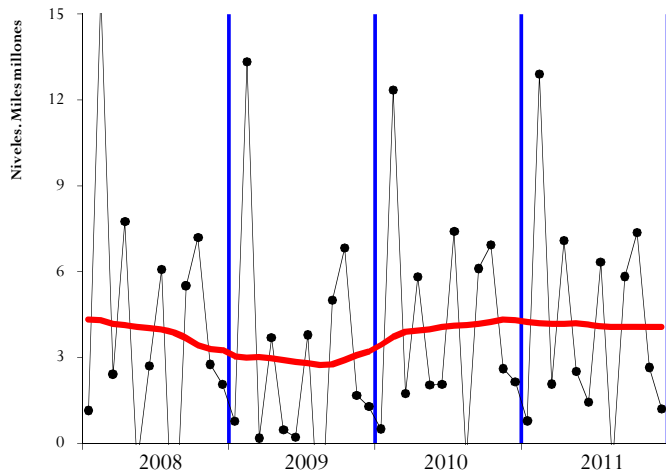


GRÁFICO 5.1 Millones € y MM12

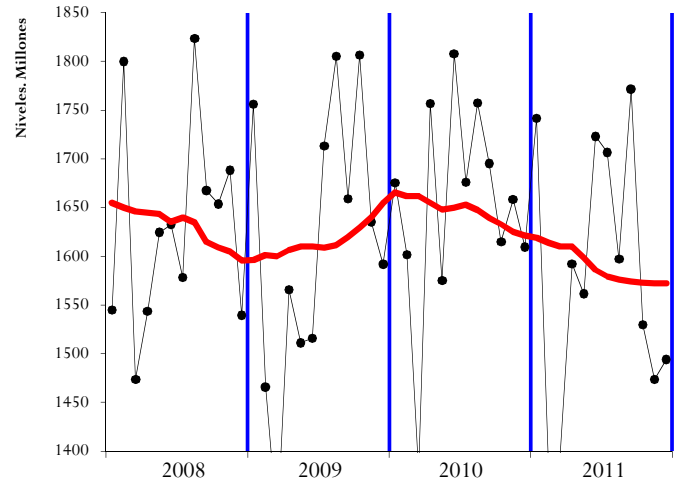


GRÁFICO 4.2 Tasas anuales y de la MM12

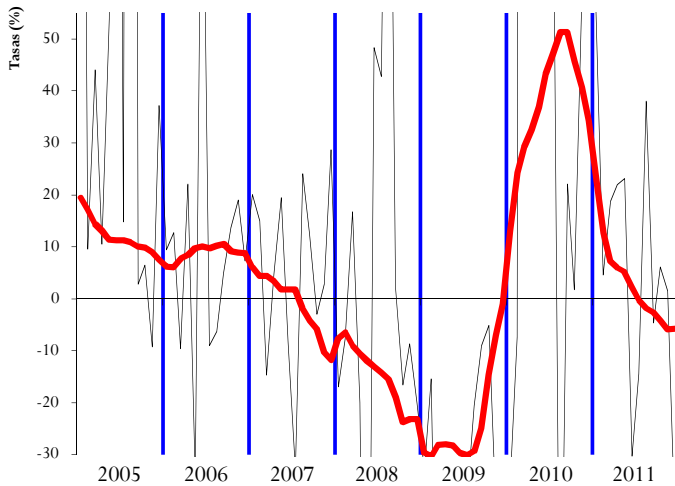


GRÁFICO 5.2 Tasas anuales y de la MM12

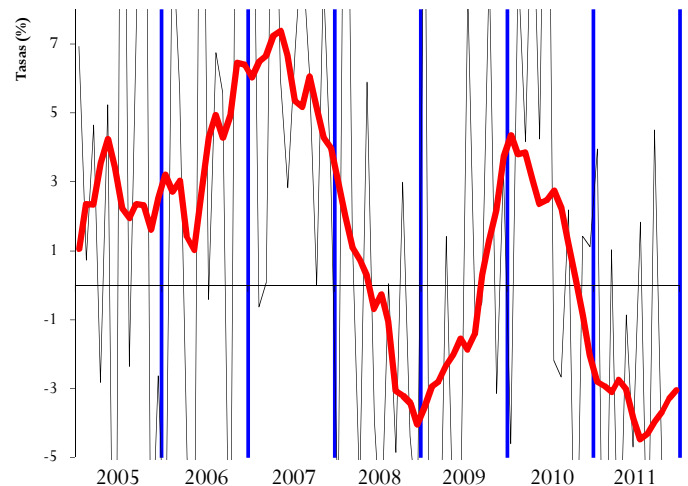


GRÁFICO 4.3 HOMOGÉNEOS: tasa anual y MM12

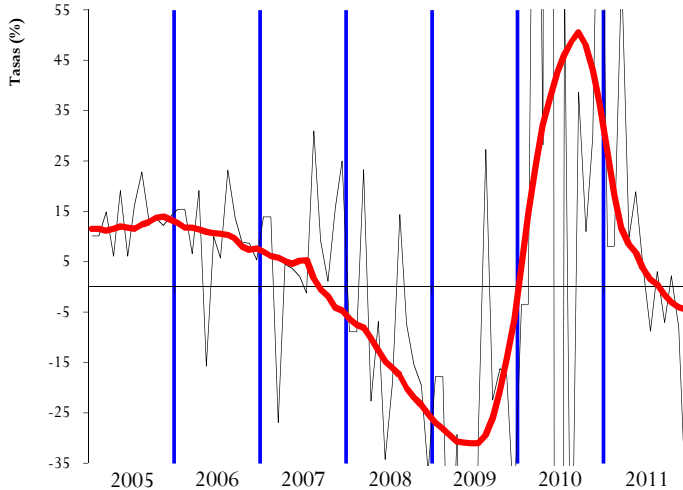
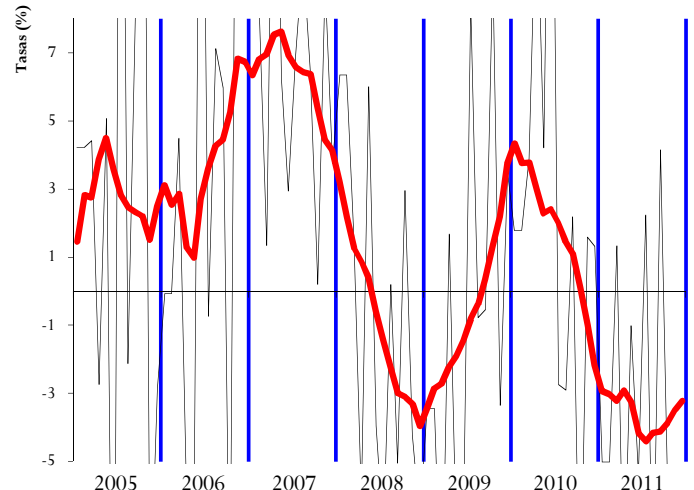


GRÁFICO 5.3 HOMOGÉNEOS: tasa anual y MM12





IV. RESUMEN CAMBIOS NORMATIVOS



IV. PRINCIPALES MODIFICACIONES NORMATIVAS

Concepto	2010	2011
<u>RETENCIONES DEL TRABAJO</u>	<ul style="list-style-type: none">No se deflactan la tarifa ni los mínimos personales y familiaresSe suprime la deducción de hasta 400 € por la obtención de rendimientos del trabajo, excepto en contribuyentes con base imponible inferior a 8.000 € (deducción total) o entre 8.001 y 12.000 € (deducción parcial, Ley 26/2009, de 23 de dic., de PGE 2010).Se eleva el límite de la exención por prestaciones de desempleo percibidas en su modalidad de pago único, desde 12.020 hasta 15.500 € (Ley 26/2009, de 23 de dic., de PGE 2010).	<ul style="list-style-type: none">Se elevan los tipos de gravamen en 1 y 2 puntos para rentas superiores a 120.000 y 175.000 euros respectivamente (Ley 39/2010, de 22 de dic., de PGE 2011 y RD 1788/2010, de 30 de dic.).Se reduce de 33.007,20 a 22.000 euros el importe de los rendimientos del trabajo que permiten anticipar vía retenciones la deducción por inversión en vivienda habitual (RD 1788/2010, de 30 de dic.).
<u>RETENCIONES DEL CAPITAL</u>	<ul style="list-style-type: none">Se eleva el tipo de retención del 18% al 19% (Ley 26/2009, de 23 de dic., de PGE 2010).	
<u>RETENCIONES DE ARRENDAMIENTOS</u>	<ul style="list-style-type: none">Se eleva el tipo de retención del 18% al 19% (Ley 26/2009, de 23 de dic., de PGE 2010).	
<u>RETENCIONES DE FONDOS DE INVERSIÓN</u>	<ul style="list-style-type: none">Se eleva el tipo de retención del 18% al 19% (Ley 26/2009, de 23 de dic., de PGE 2010).	
<u>PAGOS FRACCIONADOS IRPF</u>	<ul style="list-style-type: none">Se suprime la deducción de hasta 400 € por la obtención de rendimientos de actividades económicas, excepto a contribuyentes con rendimiento inferior a 12.000 € anuales (RD 2004/2009, de 23 de diciembre, de modif. parcial del Reglamento del IRPF).Se rebaja en un 5% la cuantía de los módulos del régimen de estimación objetiva, se incrementan en 20 puntos porcentuales los índices correctores por inicio de la actividad y contratación de personas con discapacidad (Orden EHA/99/2010, de 28 de enero).	<ul style="list-style-type: none">Libertad de amortización en activos fijos nuevos sin necesidad de mantener o aumentar el empleo (RDL 13/2010, de 3 de dic., de actuaciones para fomentar la inversión y la creación de empleo).
<u>CUOTA DIFERENCIAL IRPF</u> <u>Según año en que se recauda</u>	<ul style="list-style-type: none">No se han deflactado la tarifa ni los mínimos personales y familiares.Deducción de un 20% del rendimiento neto de las actividades económicas por incremento de la plantilla en 2009, 2010 y 2011 (Ley 26/2009, de 23 de dic., de PGE 2010).Repercusión sobre la cuota diferencial de la anticipación de la deducción por adquisición de vivienda en retenciones de trabajo para contribuyentes con ingresos inferiores a 33.007,20 euros anuales (RD 1975/2008, de 28 de nov., de medidas urgentes materia econ., fiscal...).Exención de las cantidades percibidas por despido o cese consecuencia de un ERE, hasta el límite establecido en el Estatuto de los trabajadores para el despido improcedente, de aplicación retroactiva para expedientes aprobados desde el 8 de marzo de 2009 (Ley 27/2009, de 30 de dic., de medidas urgentes para el mantenimiento y el fomento del empleo y la protección de las personas desempleadas).	<ul style="list-style-type: none">Eliminación de la deducción anticipada por nacimiento de hijos (Ley 39/2010, de 22 de dic., de PGE 2011).Aumentan los tipos de gravamen de la base liquidable del ahorro al 19% hasta 6.000 € y 21% a partir de 6.000 € (Ley 39/2010, de 22 de dic., de PGE 2011).Deducción de un 10% por la realización de obras en la vivienda habitual que contribuyan a la eficiencia y el ahorro energético para contribuyentes con una base imponible inferior a 53.007,20 euros (RDL 6/2010, de 9 de abril, de medidas para el impulso de la recuperación económica y el empleo).
<u>PARTICIPACIÓN AA.TT.</u>	<ul style="list-style-type: none">Las liquidaciones definitivas del ejercicio 2008 a favor del Estado se compensan con las entregas a cuenta que se realicen a partir de enero de 2011 (Ley 26/2009, de 23 de dic., de PGE 2010).	<ul style="list-style-type: none">Nuevo sistema de financiación: se incrementa la participación de las AA.TT. en el IRPF del 33% al 50%, en el IVA del 35% al 50% y en los II.EE. del 40% al 58% (Ley Orgánica 3/2009 y Ley 22/2009, de 18 dic., de financiación de CC.AA.).



Concepto	2010	2011
<u>PAGOS FRACCIONADOS IS</u>	<ul style="list-style-type: none">Obligación de efectuar pago fraccionado por la modalidad del artículo 45.2 de la LIS para las sociedades acogidas al régimen especial de SOCIMI (Ley 11/2009, de 26 de oct., de SOCIMI).	<ul style="list-style-type: none">Libertad de amortización en activos fijos nuevos sin necesidad de mantener o aumentar el empleo (RDL 13/2010, de 3 de dic., de actuaciones para fomentar la inversión y la creación de empleo).Se eleva de 8 a 10 millones € el límite de la cifra de negocios para tener la consideración de empresa de reducida dimensión, y se aumenta la parte de base imponible que tributa al tipo reducido, que pasa de 120.202,41 a 300.000 € (RDL 13/2010, de 3 de dic., de actuaciones para fomentar la inversión y la creación de empleo y Ley 39/2010, de 22 de dic., de PGE 2011).A partir del 20 de agosto a las empresas con cifra de negocios igual o superior a 20 millones de euros se les elevan los tipos impositivos y se les limita la compensación de bases imponibles negativas, y a todas las empresas se les rebaja la deducción del fondo de comercio financiero para entidades no residentes (RDL 9/2011, de 19 de agosto).
<u>CUOTA DIFERENCIAL IS</u> <u>Según año en que se recauda</u>	<ul style="list-style-type: none">Incentivo al mantenimiento o creación de empleo en PYMES con la aplicación de tipos de gravamen reducidos, para la BI inferior a 120.204,41 € un 20% y para el resto de la BI un 25%, para periodos impositivos iniciados en 2009, 2010 y 2011 (Ley 26/2009, de 23 de dic., de PGE 2010).Creación del régimen especial para SOCIMI, sociedades cuya actividad principal es el alquiler de inmuebles urbanos, con tributación al tipo especial del 18%, 19% en 2010 (Ley 11/2009, de 26 de oct., de SOCIMI y Ley 26/2009, de 23 de dic., de PGE 2010).	<ul style="list-style-type: none">Tributación, a partir de 23 de septiembre de 2010, de las reducciones de capital social y repartos de la prima de emisión a los socios de SICAV (Ley 39/2010, de 22 de dic., de PGE 2011).
<u>IVA</u>	<ul style="list-style-type: none">Se incrementan los tipos impositivos con efectos desde el 1 de julio: el general del 16% al 18% y el reducido del 7% al 8%. Se aumenta la compensación a tanto alzado a percibir por la venta de productos naturales: en las explotaciones agrícolas o forestales, pasa al 10%, y para las explotaciones ganaderas y pesqueras al 8,5% (Ley 26/2009, de 23 de dic., de PGE 2010).Aplicación del tipo impositivo reducido para todo tipo de obras de mejora y rehabilitación de la vivienda (antes sólo albañilería) realizadas hasta el 31 de diciembre de 2012, y se amplía el concepto de rehabilitación estructural de vivienda (RDL 6/2010, de 9 de abril, de medidas para el impulso de la recuperación económica y el empleo).	<ul style="list-style-type: none">La recaudación del primer semestre del año sigue afectada por la subida de tipos impositivos introducida en 2010.Se rebaja el tipo impositivo del 8% al 4% a las entregas de viviendas realizadas entre el 20 de agosto y el 31 de diciembre (RDL 9/2011, de 19 de agosto).
<u>IMPUESTOS ESPECIALES</u>	<ul style="list-style-type: none">Tabacos: se incrementan los precios medios de la cajetilla de tabaco alrededor de un 17% interanual desde enero (por efecto conjunto de la subida de junio de 2009 y la de enero de 2010) y del 13% interanual desde julio por la subida del tipo impositivo de IVA.	<ul style="list-style-type: none">Tabacos: aumento del impuesto mínimo de 1,83 a 2,34 euros por cajetilla (RDL 13/2010, de 3 de diciembre), que junto a las subidas de precios, incrementa el precio medio de la cajetilla alrededor de un 14% interanual.
<u>CAPÍTULO III</u>	<ul style="list-style-type: none">Se cede el 80% de los ingresos por tasa radioeléctrica para la financiación de la Corporación RTVE (Ley 8/2009, de 28 de agosto, de financiación CRTVE).	<ul style="list-style-type: none">Se cede el 100% de los ingresos por tasa radioeléctrica para la financiación de CRTVE, y se afecta el 94% de la tasa de expedición del DNI y el 65% de la tasa de expedición del Pasaporte a la financiación de la FNMT (Ley 39/2010, de 22 de dic., de PGE 2011).



V. NOTAS EXPLICATIVAS Y FUENTES



Este Informe Mensual de Recaudación Tributaria (IMRT) recoge el nivel y la evolución mensual de los **ingresos tributarios que gestiona la AEAT** por cuenta del Estado, las CCAA y las CCLL del Territorio de Régimen Fiscal Común.

1. Medida de ingresos en términos de caja¹.

Los ingresos tributarios del IMRT se presentan **en términos de caja** y se expresan, salvo indicación en contrario, **en términos líquidos**, es decir, como diferencia entre los ingresos brutos y las devoluciones realizadas. Ello explica que los ingresos tributarios puedan presentar en algunos meses valores negativos.

Los ingresos tributarios también se pueden presentar **en términos de derechos reconocidos**, como se hace en el *Informe Anual de Recaudación Tributaria*, accesible en la sección estadística de la web de la AEAT. A diferencia de los ingresos tributarios en términos de caja, los derechos reconocidos excluyen los ingresos de ejercicios cerrados e incluyen los derechos del ejercicio pendientes de cobro.

Ambas medidas de los ingresos tributarios, caja y derechos reconocidos, se atienen a la Instrucción de Contabilidad de 1991 de la Intervención General de la Administración del Estado (IGAE). Su fuente de información son las aplicaciones informáticas que integran el Sistema de Información Contable de la AEAT.

Las cifras de recaudación mensual de los impuestos reflejadas en el presente informe pueden registrar pequeñas diferencias con las publicadas por la I.G.A.E. debido a los distintos criterios de asignación a conceptos de los importes pendientes de aplicar a Presupuesto en la fecha de elaboración de los informes. Estas diferencias desaparecen en los datos acumulados de diciembre.

Para mejorar su presentación, las tasas que aparecen en los cuadros estadísticos se someten a algunas restricciones. Así, se invierte el signo de la tasa de disminución (o aumento) de la cuota diferencial neta negativa de IRPF o del IVA neto, con el fin de indicar con mayor claridad su mejoría (o deterioro). Por otro lado, se omite el porcentaje en casos de indefinición (se comparan valores positivos con valores negativos) e indeterminación (cuando alguna de las cantidades comparadas o todas ellas son iguales a cero) o cuando el incremento o disminución es exorbitante debido a la escasa cuantía de algunas de las magnitudes relacionadas.

2. Ámbito del Presupuesto de Ingresos no Financieros.

El **ámbito presupuestario** de los ingresos tributarios gestionados por la AEAT abarca:

- los impuestos sobre la renta de las personas físicas, de las sociedades y de los no residentes, así como otros impuestos directos incluidos en el capítulo I, salvo las cuotas por derechos pasivos;

¹ Ver IEF (2003), *La medida de los ingresos públicos en la Agencia Tributaria: Caja, Derechos Reconocidos y Devengo económico*. Papeles de Trabajo 20/2003. Accesible en la web del Instituto de Estudios Fiscales.



- el impuesto sobre el valor añadido, los impuestos especiales y otros impuestos indirectos recogidos en el capítulo II;
- las tasas y otros ingresos tributarios del capítulo III gestionadas por la AEAT, incluyendo los recargos, intereses y sanciones.

La evolución mensual y anual de los Ingresos No Financieros del Estado (INF), que abarcan los capítulos I a VII del Presupuesto de Ingresos, puede consultarse en las publicaciones de la IGAE accesibles en su web.

Los ingresos gestionados por la AEAT representaron en 2010 el 91,1 por ciento de los INF del Estado, antes de descontar la participación de las AATT.

3. Conexión con el Sistema de Autoliquidaciones de la AEAT. Clasificaciones de los ingresos.

El procedimiento de gestión de los impuestos de la AEAT tiene como núcleo básico un sistema de declaraciones-autoliquidaciones. Este sistema supone que los contribuyentes obligados a declarar según la normativa de cada uno de los impuestos deben determinar la deuda tributaria (autoliquidación) al mismo tiempo que presentan una declaración-autoliquidación en la que consta el código del modelo de declaración, el período de devengo, la identificación del contribuyente y el resultado de la liquidación que el propio contribuyente calcula a partir de los datos económicos y personales declarados.

Cada autoliquidación tiene asignado un modelo diferente de acuerdo al tipo de impuesto y al tipo de contribuyente del que se trate. Por su parte, el Sistema de Información Contable de la AEAT asocia cada modelo o grupo de modelos a una clave presupuestaria. Esta equivalencia entre modelos de declaración y conceptos presupuestarios permite asociar las corrientes recaudatorias con categorías relevantes de contribuyentes (AAPP, Grandes Empresas, PYMES, Grupos fiscales y otras) y, en última instancia, con los flujos económicos que han dado lugar a la obligación tributaria.

En el IMRT las corrientes recaudatorias se presentan en la mayor parte de los cuadros desglosadas por conceptos (agrupaciones de claves presupuestarias) del Presupuesto de Ingresos, como también se hace en las publicaciones de la IGAE, pero, a diferencia de éstas, también es posible encontrarlas desglosadas por modelos y por categorías de contribuyentes. Ejemplos de estos desgloses se pueden encontrar en:

- Los Cuadros 2.4 y 3.3 de Ingresos brutos en los que las retenciones del trabajo se clasifican según la naturaleza del retenedor en AAPP, Grandes Empresas y PYMES;
- el Cuadro de Ingresos trimestrales en términos de devengo, incluido en el informe de los meses de febrero, abril, agosto y octubre, en el que los ingresos se detallan por modelos; o
- el Cuadro de análisis de los pagos a cuenta de Sociedades, en los informes de abril, octubre y noviembre, en el cual los ingresos se presentan desagregados por tipo de contribuyente.



4. Sistema de Financiación Territorial.

La **participación de las CCAA y las CCLL** en los ingresos tributarios se situará en 2011 en torno al 45 por ciento en términos de devengo y se hace efectiva con:

- entregas a cuenta del rendimiento definitivo de los tributos cedidos, distribuidas en 12 pagos mensuales iguales,
- una liquidación definitiva del año T-2 que se hace efectiva en el mes de octubre del año T, y
- desde 2011, se incluyen las liquidaciones mensualizadas a favor del Estado correspondientes a los ejercicios 2008 y 2009.

5. Ingresos tributarios homogéneos.

Los ingresos tributarios homogéneos se obtienen aplicando a los ingresos de un periodo y del mismo periodo del año anterior (meses T y T-12) las correcciones necesarias para mantener la comparabilidad interanual en el caso de perturbaciones producidas por:

- a) Retrasos en los ingresos de grandes retenedores, como los registrados frecuentemente en las retenciones sobre rentas del trabajo practicadas por algunas AAPP;
- b) Cambios en los periodos de vencimiento de la Deuda Pública y en la distribución de las correspondientes retenciones de capital entre los diversos impuestos sobre la renta;
- c) Cambios en la mecánica liquidatoria de los impuestos, como la registrada en 2005 en la liquidación del IVA por operaciones asimiladas a la importación;
- d) Introducciones y desapariciones de impuestos, como la provocada en 2002 por la cesión a las CCAA del Impuesto Especial sobre Determinados Medios de Transporte;
- e) Cambios en el ritmo de realización de las devoluciones medidos como adelantos o retrasos de las devoluciones respecto a una campaña considerada normal o tipo.

Las perturbaciones de los grupos c y d están documentadas en el apartado IV de resumen de cambios normativos. La introducción de los ajustes necesarios para corregir las cuatro primeras permiten obtener la cifra de Ingresos Brutos homogéneos. El ajuste de la quinta distorsión sirve para determinar el nivel de Ingresos homogéneos (netos de devoluciones).

6. Serie trimestral de impuestos devengados.

Los impuestos devengados gestionados por la AEAT se calculan **principalmente** por agregación de los modelos de declaración-autoliquidación y son consistentes, en su evolución temporal, con las rentas, ventas, consumos y beneficios declarados en los modelos.



Las declaraciones-autoliquidaciones en las que está basado el cálculo de los impuestos devengados se clasifican en tres tipos según el signo resultado de la liquidación y de la modalidad de pago o devolución. Si el resultado es negativo o cero, da lugar a una autoliquidación con clave N (Negativa) sin que genere derecho a una devolución. Si el resultado es a favor del contribuyente, puede dejarse a compensar con resultados positivos de períodos posteriores (clave C), dar lugar a una solicitud de devolución (S) o a una renuncia a la devolución (R). Finalmente, si el resultado es a favor de la Hacienda Pública, puede dar lugar a un ingreso (I), una solicitud de aplazamiento (A), un reconocimiento de deuda con solicitud de compensación (P) o una imposibilidad de pago (M). Además, hay que añadir las claves definidas en modalidades de pago específicas, como son las de la Cuenta Corriente Tributaria (clave G para ingresos y V para solicitudes de devolución) y la de los ingresos realizados en formalización por el Estado a través de autoliquidaciones virtuales (clave F).

La forma de elaboración de los impuestos devengados es la siguiente. Para cada modelo de declaración se suman los importes correspondientes a las claves de ingreso (incluidos los de la cuenta corriente tributaria), aplazamiento, reconocimiento de deuda con solicitud de compensación, imposibilidad de pago y formalización. De esta forma se obtienen los impuestos devengados brutos. A éstos se les restan los importes con clave de solicitud de devolución (incluidas las de la cuenta corriente tributaria y minoradas por las renunciaciones) y se obtienen los impuestos devengados netos.

En los informes mensuales de febrero, abril, agosto y octubre se publica un cuadro adicional que analiza los ingresos trimestrales en términos de devengo. Estos ingresos abarcan la totalidad de los impuestos devengados salvo las cuotas diferenciales de los impuestos sobre la renta que se devengan en el ejercicio y se liquidan en el ejercicio siguiente. La fuente de información son las declaraciones-autoliquidaciones, salvo para los datos del último trimestre que son estimaciones basadas en los datos de caja.

En el caso del IVA, además de IVA devengado bruto, las solicitudes de devolución y el IVA devengado neto, se incluye el *IVA del periodo*, que es la variable recaudatoria con relación más estrecha con el gasto final sujeto y no exento. Esta medida no está afectada por las decisiones de las empresas con saldo a su favor respecto a dejar el saldo a compensar o solicitar la devolución, ni tampoco por cambios en la gestión del impuesto como son la consolidación de los grupos de entidades o la generalización del derecho a la devolución mensual introducida por la Ley 4/2008 de 23 de diciembre. En el *Informe anual de recaudación tributaria* esta variable se denomina *IVA devengado en el periodo (DIVA)* y en la estadística anual *Resultados económicos y tributarios en el IVA* el concepto equivalente se denomina *Recaudación del periodo*.

7. Representaciones gráficas.

Las representaciones gráficas que figuran en el apartado III responden al siguiente esquema:

- Un primer gráfico en el que se representan, en trazo discontinuo, los ingresos tributarios en millones de euros/mes de los últimos cuatro años. En trazo continuo se muestra la media móvil centrada de dichos ingresos.
- Una segunda figura que contiene, en trazo discontinuo, las tasas de variación anual de los ingresos tributarios en los últimos 7 años. En trazo continuo se ofrece la tasa de variación anual de la media móvil centrada de dichos ingresos.



- Un tercer bloque en el que se incluyen, en trazo discontinuo, las tasas de variación anual de los ingresos tributarios homogéneos en los últimos 7 años. En trazo continuo se ofrece la tasa de variación anual de la media móvil centrada de dichos ingresos.
- La presentación de los gráficos siguiendo este esquema se justifica por las peculiaridades de las series de ingresos tributarios que se caracterizan por una elevada estacionalidad derivada principalmente de:
- la periodicidad trimestral de las declaraciones e ingresos de las PYMES por IVA y retenciones sobre rentas del trabajo y de los pagos a cuenta de las empresas personales;
- la particular periodicidad de los pagos a cuenta de Sociedades, ingresados en abril, octubre y diciembre;
- la concentración en dos o tres meses del año de los ingresos por cuota diferencial positiva del IRPF y del Impuesto de Sociedades; y,
- el patrón temporal de las devoluciones realizadas.

Todos estos factores provocan que gran parte de la recaudación anual se acumule en determinados meses. El primero de los gráficos, en el que se presentan los ingresos tributarios en millones de euros, permite ver la diferencia de recaudación entre los distintos meses. En 2009 esa diferencia osciló entre los 3.528 millones € de mayo y los 22.693 millones € de octubre. En comparación con la media móvil anual que figura también en dicho gráfico, se puede evaluar la importancia de cada uno de los meses.

La elevada estacionalidad también impide suavizar las tasas de variación interanual con técnicas en las que se da igual importancia a las tasas de todos los meses. Este tipo de técnicas son las que se emplean, por ejemplo, en el informe mensual de *Ventas, Empleo y Salarios en las Grandes Empresas* (accesible en la sección estadística de la web de la AEAT). A diferencia de éste, el procedimiento adoptado en este IMRT consiste en suavizar primero las series de nivel de los ingresos mensuales (originales u homogéneos) con una media móvil de 12 términos centrada y emplear la tasa anual de esta media móvil como tasa anual suavizada.

Este procedimiento exige previsiones de los ingresos a un horizonte de 6 meses que se obtienen mediante el programa Tramo-SEATS de previsión univariante y teniendo en cuenta las previsiones de cierre del ejercicio. El programa citado, que difunde gratuitamente el Banco de España, es particularmente apropiado para las series de ingresos públicos dada la variedad de *intervenciones* que permite.

8. Ingresos por Delegaciones y Servicios Centrales.

Los ingresos tributarios se presentan en este IMRT (Cuadros 4.1 y 4.2) distribuidos en las 56 Delegaciones, agrupadas cuando procede en Delegaciones Especiales, y los Servicios Centrales.

Como la asignación de contribuyentes a Delegaciones depende del domicilio fiscal, la magnitud recaudatoria de una Delegación no representa necesariamente la magnitud fiscal del territorio de la misma. En 2010 el 47% de los ingresos tributarios correspondían a la Delegación de Madrid, donde tienen su domicilio fiscal un gran número de grandes empresas y retenedores.

Tampoco la variación anual, del mes o acumulada, de los ingresos tributarios gestionados por una Delegación representa necesariamente el dinamismo fiscal o recaudatorio del territorio. A los cinco factores de heterogeneidad



destacados anteriormente, se unen en las Delegaciones las perturbaciones causadas por el cambio en el domicilio fiscal de una gran empresa, contribuyente o retenedor o por los procesos de fusión y absorción de empresas y de creación de grupos fiscales.

Además, los cambios en la mecánica liquidatoria pueden afectar con más intensidad a algunas Delegaciones, como ocurrió en 2005 con las Delegaciones donde se liquidaba el modelo de importaciones y operaciones asimiladas, que, desde abril, dejó de tener importancia recaudatoria.

9. Otras informaciones periódicas y calendario de publicación.

Junto con el contenido habitual, en algunos meses la información se amplía para recoger análisis más detallados de determinados ingresos. Está previsto publicar cuadros adicionales sobre:

- (1) Ingresos en términos de devengo, en los informes de los meses de febrero(A-1), abril(A-3), julio(A-7) y octubre(A-13);
- (2) Pagos a cuenta del Imp. de Sociedades, en los informes de abril(A-2), octubre(A-12) y diciembre(A-15);
- (3) Cuota diferencial del IRPF, en los informes de mayo(A-4), junio(A-5), julio(A-6), agosto(A-8), septiembre(A-10), octubre(A-11) y noviembre(A-14);
- (4) Cuota diferencial del Imp. de Sociedades, en el informe de agosto(A-9).

Las fechas previstas de publicación del informe mensual en la web de la A.E.A.T. durante 2011 son las siguientes:

28 de julio	informe de junio de 2011
31 de agosto.....	informe de julio de 2011
27 de septiembre.....	informe de agosto de 2011
27 de octubre.....	informe de septiembre de 2011
29 de noviembre.....	informe de octubre de 2011
20 de diciembre.....	informe de noviembre de 2011
7 de marzo.....	informe de diciembre de 2011
27 de marzo.....	informe de enero de 2012
27 de marzo.....	informe de febrero de 2012
24 de abril.....	informe de marzo de 2012
29 de mayo.....	informe de abril de 2012
26 de junio.....	informe de mayo de 2012