



Agencia Tributaria

**INFORME MENSUAL
DE RECAUDACION
TRIBUTARIA**

Octubre 2011



<u>INDICE</u>	<u>Pág.</u>
I. EVOLUCIÓN DE LOS INGRESOS TRIBUTARIOS	1
1. Principales Resultados.....	1
Gráfico R1. Ingresos tributarios homogéneos: tasa anual y MM12.....	1
Gráfico R2. Ingresos tributarios y Demanda interna.....	1
Cuadro R1. Evolución de los ingresos (totales y homogéneos) y devoluciones por figuras.....	2
2. Evolución por conceptos.....	3
Cuadro A11. Campaña IRPF 2010 (datos hasta octubre).....	3
Cuadro A12. Evolución de los Pagos Fraccionados del I. de Sociedades en 2010-2011.....	4
Cuadro A13. Evolución trimestral de los impuestos devengados.....	5
II. CUADROS ESTADÍSTICOS	1
1. Ingresos tributarios por conceptos y distribución entre Administraciones.....	2
Cuadro 1.1. Resumen. Mes y acumulado.....	2
Cuadro 1.2. Evolución. Mes y acumulado.....	3
Cuadro 1.3. Detalle. Mes.....	4
Cuadro 1.4. Detalle. Acumulado.....	5
2. Devoluciones, Participación de las AATT y otras minoraciones. Ingresos brutos.....	6
Cuadro 2.1. Devoluciones, Partic. de las AATT y otras minoraciones. Mes y acumulado.....	6
Cuadro 2.2. Devoluciones. Evolución.....	7
Cuadro 2.3. Participación de las AATT y otras minoraciones. Evolución.....	8
Cuadro 2.4. Ingresos brutos. Mes y acumulado.....	9
3. Ingresos tributarios homogéneos.....	10
Cuadro 3.1. Resumen. Mes y acumulado.....	10
Cuadro 3.2. Evolución.....	11
Cuadro 3.3. Ingresos brutos homogéneos. Mes y acumulado.....	12
4. Ingresos tributarios por conceptos y Centros gestores.....	13
Cuadro 4.1. Mes.....	13-18
Cuadro 4.2. Acumulado (salvo enero).....	19-24
III. GRÁFICOS	1
1. Ingresos Tributarios. Millones de euros, tasa anual y tasa anual homogénea con MM12.....	2
2. IRPF y Sociedades. Millones de euros, tasa anual y tasa anual homogénea con MM12.....	3
3. IVA e II. Especiales. Millones de euros, tasa anual y tasa anual homogénea con MM12.....	4



IV. RESUMEN DE CAMBIOS NORMATIVOS	1-3
V. NOTAS EXPLICATIVAS Y FUENTES	1
1. Medida de los ingresos en términos de caja.....	2
2. Ámbito del Presupuesto de Ingresos No Financieros.....	2
3. Conexión con el Sistema de Autoliquidaciones de la AEAT. Clasificaciones de los ingresos.....	3
4. Sistema de Financiación Territorial.....	3
5. Ingresos tributarios homogéneos.....	4
6. Serie trimestral de impuestos devengados.....	4
7. Representaciones gráficas.....	5
8. Ingresos por Delegaciones y Servicios Centrales.....	6
9. Otras informaciones periódicas.....	7



I. EVOLUCIÓN DE LOS INGRESOS TRIBUTARIOS

1. Principales resultados.

Los ingresos tributarios crecen hasta octubre un **1,3%**, frente al al 0,6% acumulado hasta septiembre (Cuadros R1, 1.1 y 1.2, Gráfico R2). El incremento de los ingresos en octubre (5,1%) se debe, fundamentalmente, a la combinación de tres factores:

- (1) el impacto de los cambios normativos (subida de tipos y limitación en la corrección por fondo de comercio y en la compensación de bases negativas) sobre el segundo pago a cuenta del Impuesto de Sociedades pese a que continúa el deterioro de la base del pago, concentrado en los mayores grupos fiscales;
- (2) el incremento de los ingresos brutos de IVA (0,4% frente al -5,4% de los tres meses anteriores), coherente con la mejor evolución de las ventas y el gasto; y
- (3) el menor importe de devoluciones.

Además, en octubre caben destacar las evoluciones positivas de las retenciones de capital sin Deuda Pública (15,3%), el IE sobre la Electricidad (20,8%) y los ingresos de IVA y retenciones procedentes de aplazamientos de periodos anteriores. También se registran menores descensos en los ingresos de pymes, tanto por retenciones del trabajo (-3,4%) como por IVA (-1,5%). Han mostrado evoluciones negativas los ingresos por contraído de Sociedades (al compararse con fuertes importes recaudados el pasado año), el IVA Importación (-2,5%), el IE sobre Labores de Tabaco (-8,9%, tras el acaparamiento previo a la subida de precios de septiembre por parte de las tabaquerías) y las tasas y otros ingresos (-5,0%).

En **términos homogéneos**, corrigiendo las mayores retenciones sobre intereses de Deuda Pública y el retraso relativo en el ritmo de ejecución de las devoluciones de la campaña del Impuesto sobre Sociedades, la tasa se situaría en el **0,8%** (Cuadros R1, 3.1 y 3.2, Gráfico R2).

Gráfico R1 ITHOMOGÉNEOS: tasa anual y MM12

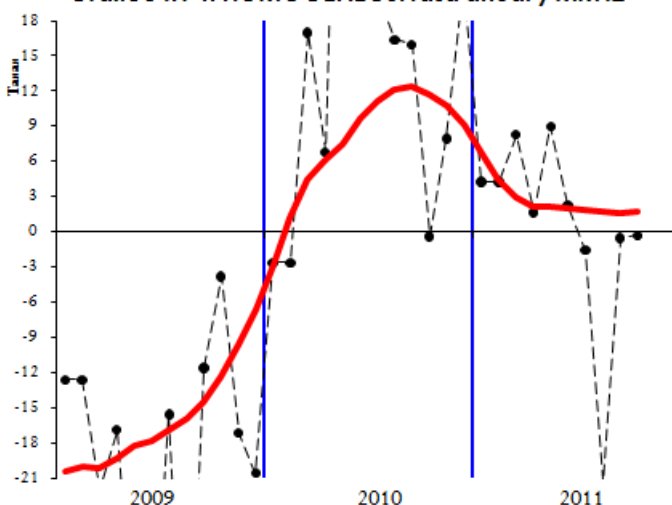
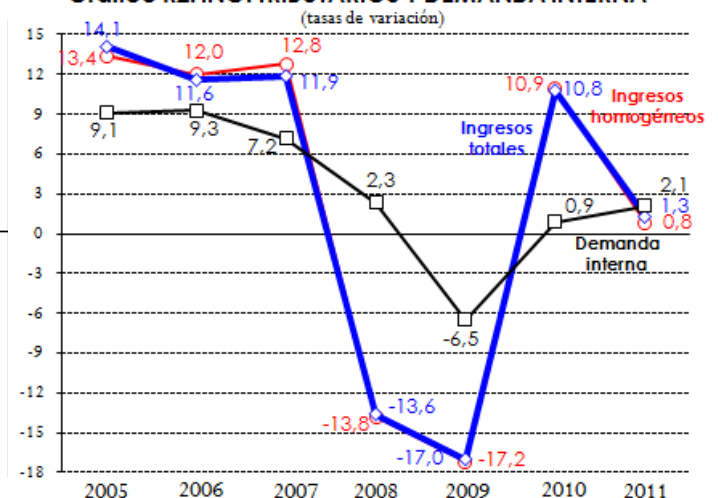


Gráfico R2. ING. TRIBUTARIOS Y DEMANDA INTERNA



El Cuadro 0 resume el efecto de las principales **medidas de consolidación fiscal** con repercusión sobre los ingresos de 2011. Hasta octubre el impacto estimado de estas medidas asciende a **8.105 millones**, tras haberse incorporado la estimación relativa a la subida del tipo de retención para el segundo pago a cuenta de



las grandes empresas (valorada en 1.737 millones) y a la extensión de la libertad de amortización no condicionada a la creación de empleo (que minoraría los ingresos en 450 millones).

Cuadro 0
AJUSTES POR IMPACTOS DE CAMBIOS NORMATIVOS Y DE GESTIÓN

	2011				TOTAL
	IRPF	SOC	IVA	IIEE	
CAMBIOS NORMATIVOS	1.314	1.314	4.787	690	8.105
Eliminación parcial deducción 400 €	985				985
· Retenciones trabajo	905				905
· Pagos fraccionados	80				80
Reducción 5% salarios públicos	-915				-915
Subida tipo para rentas > 120.000 €	125				125
Subida tipo retención capital 19%	411	27			438
· Retenciones	63	27			90
· Cuota diferencial	348				348
Supresión deducción nacimiento	708				708
Subida tipo pago fraccionado > 20M €		1.737			1.737
Extensión libertad amortización		-450			-450
Subida tipos IVA al 18%/8%			4.787		4.787
· Ingresos brutos			5.531		5.531
· Devoluciones			-744		-744
Subida de tipos Impuestos Especiales				690	690

CUADRO R1. EVOLUCION DE INGRESOS (totales y homogéneos) Y DEVOLUCIONES POR FIGURAS

Tasas de variación anual

	2009	2010	2011*	I.10	II.10	III.10	IV.10	I.11	II.11	III.11	IV.11*
Ingresos tributarios totales	-17,0	10,8	1,3	1,0	25,3	18,5	3,8	2,9	6,2	-5,6	5,1
· I. Renta de las Personas Físicas	-10,5	4,9	3,9	1,0	8,3	8,8	3,1	2,5	13,4	0,4	2,6
· I. Sociedades	-26,1	-19,8	-5,3	-32,4	-10,3	-25,6	-16,0	-42,4	-11,2	-9,9	10,0
· I. sobre el Valor Añadido	-30,1	46,2	2,6	2,2	126,9	149,4	19,8	8,0	11,3	-12,1	6,1
· I. Especiales	-1,1	2,4	-3,2	2,4	11,9	-1,0	-3,0	-2,8	-5,1	-1,0	-5,3
· Resto ingresos	-2,2	5,8	-2,6	6,1	2,1	8,6	6,7	-1,8	6,0	-17,5	10,4
Devoluciones	13,1	-19,3	-3,8	-2,1	-22,7	-31,7	-7,7	3,9	-6,1	3,8	-32,7
· I. Renta de las Personas Físicas	8,0	-6,0	-12,4	1,8	-3,7	-15,4	-0,5	-11,4	-16,1	-1,8	-21,2
· I. Sociedades	20,0	-3,7	-16,8	-7,4	-30,0	46,1	-7,9	5,8	32,0	-18,7	-93,7
· I. sobre el Valor Añadido	13,6	-30,5	1,7	-3,9	-36,5	-45,1	-11,7	5,7	0,0	7,4	-17,8
· I. Especiales	31,1	9,6	17,8	26,3	-16,5	4,5	38,7	-0,6	2,6	49,5	22,7
· Resto ingresos	14,8	27,6	20,5	22,1	65,0	16,2	36,6	9,2	25,4	30,2	-28,3
Ingresos tributarios homogéneos	-17,2	10,9	0,8	0,6	24,1	18,2	5,6	5,0	3,1	-4,2	-0,3
· I. Renta de las Personas Físicas	-10,5	4,7	3,1	0,6	8,9	7,4	3,9	2,1	5,6	3,2	1,4
· I. Sociedades	-26,0	-18,3	-10,7	-39,1	-10,0	-21,8	-15,4	-21,3	-11,4	-14,2	-4,1
· I. sobre el Valor Añadido	-31,1	45,9	4,7	2,3	114,2	144,1	25,2	13,1	11,0	-8,7	2,5
· I. Especiales	-1,0	2,3	-3,5	2,4	11,9	-1,2	-2,8	-3,1	-5,4	-1,3	-5,8
· Resto ingresos	-2,2	9,7	-4,6	7,6	8,3	13,7	9,2	3,2	2,0	-16,9	-6,7

*Tasas calculadas para el periodo del trimestre o año del que existe información

2. Evolución por conceptos

- El IRPF mantiene su crecimiento acumulado en torno al **3,9%** gracias al menor importe negativo de la cuota diferencial neta y al nuevo impulso proporcionado por las retenciones de capital. Las retenciones de trabajo



mantiene su crecimiento en el 0,9%, con un comportamiento estable de las retenciones de grandes empresas (2,1%) y un menor descenso en el último trimestre de las retenciones de pymes (-3,4% frente a -4,2% anterior). Las retenciones de trabajo públicas devengadas recuperan más de cuatro puntos en el tercer trimestre, una vez superado el impacto de la rebaja salarial, al tiempo que se ingresan en octubre parte de los aplazamientos solicitados en meses previos. Las retenciones de capital sin Deuda Pública siguen siendo el componente más dinámico (3,1% acumulado), por el incremento de los dividendos distribuidos y los intereses bancarios. Las devoluciones siguen cayendo (-12,4% hasta octubre) por el menor importe solicitado y la eliminación de la devolución anticipada por nacimiento. Sin impactos normativos ni aplazamientos, el **IRPF ajustado** crecería un **2,1%**, por encima de la renta bruta de los hogares hasta septiembre (-0,4%) por el impulso de la cuota diferencial neta del IRPF 2010.

El Cuadro A11 contiene los datos de la **campaña del IRPF 2010** hasta octubre. El primer plazo de la cuota a ingresar registra su primera tasa positiva (6,2%) de los últimos cuatro años, en gran parte gracias a la subida del tipo de gravamen de la base liquidable especial del 18% al 19-21% y al descenso de la deducción por adquisición de vivienda. Las devoluciones de ejercicio descienden un -7,4%, con importes estables en las deducciones anticipadas por madres trabajadoras y nacimiento y una caída del -8,6% en las devoluciones de campaña realizadas (en línea con el descenso de las solicitadas). Hasta octubre se habría devuelto el 89,5% del importe viable, porcentaje similar al alcanzado en la campaña precedente.

CUADRO A11: CAMPAÑA IRPF 2010 (datos hasta octubre)

	Importe realizado (M. €)			Porcentaje realización		
	<u>IRPF 2010</u>	<u>IRPF 2009</u>	<u>%</u>	<u>IRPF 2010</u>	<u>IRPF 2009</u>	<u>Diferencia</u>
INGRESOS	4.114	3.873	6,2%	66,6%	66,4%	0,1%
DEVOLUCIONES	11.338	12.239	-7,4%	89,5%	89,8%	-0,3%
Campaña	9.568	10.471	-8,6%	87,8%	88,3%	-0,5%
Madres trabajadoras	774	759	2,0%	100,0%	100,0%	0,0%
Nacimiento hijos	996	1.009	-1,3%	100,0%	100,0%	0,0%
CUOTA DIFERENCIAL	-7.224	-8.366	13,7%	----	----	----

- El **impuesto sobre Sociedades** incrementa en siete puntos su tasa acumulada (**-5,3%**) gracias a los cambios normativos introducidos en los pagos (subida de tipos y limitación de compensaciones) y al descenso de las devoluciones. El segundo pago a cuenta mejora significativamente respecto al primero (-5,3% frente al -17,0%) aunque con importantes diferencias entre los grupos consolidados y el resto de empresas (Cuadro A12): se observa una evolución más positiva en los ingresos de pymes (-12,0% frente a -19,7% del primer pago) que tributan sobre la cuota líquida del ejercicio anterior y, sobre todo, de las grandes empresas no grupo (32,6% frente al 3,8%) impulsadas por el incremento de tipos y la mejora de sus bases; sin embargo, los ingresos de los grupos consolidados mantienen una caída superior al -28%. La razón principal es la fuerte caída del pago en los mayores grupos fiscales: el pago de los grupos con mayores ingresos en octubre de 2010 cae un -74,2%, siendo la causa de este descenso la reducción de su base imponible en más de un -80% (debida en parte a la libertad de amortización no condicionada a la creación de empleo), mientras que en el resto de grupos consolidados el segundo pago crece un 27,6%. De hecho, si se excluyen los mayores grupos, el segundo pago a cuenta crece un 20,9%. El otro factor destacable este mes es la intensa caída de las devoluciones (-16,8% acumulado): en octubre se han devuelto unos 700 millones menos que en el mismo período del año anterior, debido principalmente al menor importe solicitado (que cae en torno a un -20,0%).



CUADRO A12: EVOLUCION PAGOS FRACCIONADOS I. SOCIEDADES EN 2010-2011
(millones €)

	I trim 10	III trim 10	IV trim 10	TOTAL 10	I trim 11	III trim 11	Acumulado 11
Grandes Empresas	2.143	4.295	1.580	8.018	1.826	4.131	5.958
<i>Grupos consolidados</i>	1.218	2.562	801	4.582	866	1.833	2.700
<i>Mayores grupos (2º Pago 2010)</i>	425	1.411	233	2.069	191	364	555
<i>Resto grupos</i>	793	1.151	568	2.512	676	1.469	2.145
<i>Resto grandes empresas</i>	925	1.733	778	3.436	960	2.298	3.258
PYMES	795	756	637	2.188	639	664	1.303
Otros ingresos	102	77	38	218	57	61	119
TOTAL	3.040	5.128	2.255	10.423	2.522	4.857	7.380

Tasas de variación anual (%)

	I trim 10	III trim 10	IV trim 10	TOTAL 10	I trim 11	III trim 11	Acumulado 11
Grandes Empresas	-20,5	-20,5	-13,0	-19,1	-14,8	-3,8	-7,5
<i>Grupos consolidados</i>	-30,5	-27,7	-16,2	-26,7	-28,9	-28,4	-28,6
<i>Mayores grupos (2º Pago 2010)</i>	-20,8	7,1	-40,5	-7,9	-55,2	-74,2	-69,8
<i>Resto grupos</i>	-34,7	-48,3	0,6	-37,3	-14,8	27,6	10,3
<i>Resto grandes empresas</i>	-2,0	-6,8	-9,3	-6,2	3,8	32,6	22,6
PYMES	-20,2	-18,1	-21,7	-19,9	-19,7	-12,1	-16,0
TOTAL	-22,2	-20,4	-16,8	-20,2	-17,0	-5,3	-9,7
Excluidos grupos consolidados	-15,4	-11,5	-17,1	-14,2	-9,1	17,8	6,6
Excluidos mayores grupos	-22,4	-27,5	-12,8	-22,8	-10,8	20,9	7,8

- El **IVA neto** mejora su ritmo de aumento (**2,6%**) gracias al crecimiento de los ingresos brutos y al descenso de las devoluciones, manteniéndose prácticamente invariable en términos **homogéneos (4,7%)**. El **IVA importación** sufre un nuevo deterioro en octubre (**17,5%** acumulado) en línea con la pérdida de impulso de las importaciones de terceros no energéticas. En el **IVA bruto de pymes** se aprecia una notable mejoría respecto al dato del segundo trimestre (afectado por el efecto comparación con el mismo período de 2010 que concentró la anticipación de ventas previa a la subida de tipos): pasa de caer un -9,3% en el segundo trimestre al **-1,5%** del tercero. Por su parte el **IVA de grandes empresas** crece un 2,4% en octubre (**1,0%** acumulado) frente al -7,3% de media de los tres meses anteriores (también afectados por el mismo efecto comparación señalado en las pymes). Por último, las **devoluciones** se ralentizan (**1,7%**) por el descenso de las devoluciones **anuales (-10,1%)** inducido por el menor importe solicitado y los menores ajustes forales, mientras que las devoluciones **mensuales** aumentan un **9,7%** por el impulso de las exportaciones (18,0% hasta agosto).
- La tasa acumulada de los **impuestos especiales** apenas varía (**-3,2%**) al compensarse la evolución más positiva del IE sobre la **Electricidad** (del -2,7% acumulado hasta septiembre al **-0,6%** de octubre) gracias a la recuperación del consumo, con el descenso del IE sobre **Labores de Tabaco** cuya tasa acumulada pierde un punto (**0,4%**). El IE sobre **Hidrocarburos** mantiene su ritmo de descenso (**-6,0%**), en sintonía con la caída que registran los consumos de carburantes (-6,5%).
- En octubre el **IRNR** mejora ligeramente (**-19,1%** excluyendo los ingresos netos por retenciones de Deuda Pública) por los mayores ingresos en retenciones y pagos a cuenta. Tanto el **tráfico exterior (2,3%)** como el **impuesto sobre primas de seguros (-0,8%)** se mantienen prácticamente estables. Por su parte, las **tasas y otros ingresos (7,1%)** pierden un punto respecto al ritmo acumulado hasta septiembre por la peor evolución en octubre de tasas e intereses de demora.
- Las **devoluciones realizadas** hasta octubre disminuyen un **-3,8%**: 1.491 millones menos que en el mismo período de 2010, que se derivan de los menores importes solicitados en IRPF (-1.563 millones, de los cuales 708 proceden de la supresión de la devolución anticipada por nacimiento en 2011) y en Sociedades (-823 millones, excluidas las de Deuda Pública).



LOS INGRESOS TRIBUTARIOS EN TÉRMINOS DE DEVENGO

Los **impuestos devengados** (sin cuotas diferenciales de IRPF y Sociedades) disminuyen un **-0,7%** hasta septiembre de 2011, más de cuatro puntos por debajo del ritmo alcanzado en 2010. **Eliminando los impactos de los cambios normativos**, la tasa ajustada se reduce al **-4,2%** (-1,1% corregido en 2010), en sintonía con la registrada por la base imponible agregada sobre la renta y el gasto hasta septiembre de 2011 (**-4,3%**).

CUADRO A13: EVOLUCION TRIMESTRAL DE LOS IMPUESTOS DEVENGADOS

	2010	09.IV	10.I	10.II	10.III	10.IV	11.I	11.II	11.III	09	10*	11*
IMPUESTOS DIRECTOS (sin CD)	89.274	-6,5	-3,8	5,7	-3,3	0,5	-1,0	-0,1	0,8	-4,1	-0,4	-0,1
IRPF (sin CD)	73.233	-2,9	2,5	4,7	3,5	4,2	1,1	0,3	1,8	-2,9	3,8	1,0
Sociedades (sin CD)	13.749	-23,2	-23,3	24,3	-19,4	-16,5	-11,3	2,0	-2,4	-10,0	-17,5	-5,2
IRNR (sin CD)	2.216	27,8	-22,6	7,2	-2,0	-5,9	5,4	-15,7	3,3	7,6	-4,8	-4,6
* Retenciones de trabajo	64.609	-1,4	6,4	6,4	5,0	6,2	0,9	-0,3	1,1	-1,8	6,0	0,5
- Grandes Empresas	27.063	-4,0	2,5	1,0	2,0	5,2	3,7	2,8	2,2	-5,1	2,7	2,9
- PYMEs	14.960	-8,7	4,6	7,9	7,9	9,2	-2,3	-2,9	-2,4	-8,7	7,5	-2,5
- Admones. Públicas	22.586	7,6	13,6	11,6	7,1	5,3	-0,7	-2,1	2,1	8,5	9,2	-0,4
* Retenciones de capital	6.374	-11,3	-39,3	-1,2	-11,6	-18,4	11,2	15,3	18,3	-11,4	-18,4	15,1
* Ret. arrendamientos	2.870	-5,4	-0,3	2,3	2,1	1,9	-1,6	-3,4	-5,1	-4,4	1,5	-3,4
* Ret. fondos de inversión	555	-53,0	-35,9	-2,8	-13,9	-4,1	23,5	-20,9	-21,8	-49,7	-15,0	-7,2
* Pago fraccionado IRPF	2.317	-7,1	4,1	13,2	0,7	0,9	-6,9	-14,0	-4,8	-13,4	4,7	-8,8
* Pago fraccionado IS	10.359	-26,9	-21,3		-19,6	-18,0	-16,8		-3,0	-5,7	-19,8	-8,1
- Grandes empresas	8.030	-26,5	-21,6		-19,9	-16,2	-15,3		-1,0	1,0	-19,7	-5,8
- PYMEs	2.329	-27,6	-20,7		-18,1	-21,7	-20,8		-13,8	-23,2	-20,1	-17,4
IMPUESTOS INDIRECTOS	75.062	290,3	9,6	12,9	5,7	8,1	2,8	-3,2	-3,0	-2,5	9,1	-1,3
IVA del periodo**	52.381	8,0	10,8	17,5	3,3	1,4	5,7	-8,0	-0,5	-4,3	8,0	-1,2
* IVA bruto	75.636	-6,1	0,3	9,2	7,1	5,1	10,6	-1,5	-0,4	-10,3	5,5	2,6
- G. Empresas y Export.	43.702	-1,3	2,0	3,6	5,6	2,3	7,8	0,4	-3,0	-5,3	3,4	1,5
- PYMEs	23.913	-9,4	-4,1	13,4	-1,4	2,5	7,4	-9,9	4,3	-11,1	2,7	-0,1
- Importación	8.020	-20,3	4,1	33,7	47,8	36,9	36,6	14,6	1,4	-32,2	30,4	15,8
* Devoluciones ejercicio	23.524	-50,9	-24,5	-8,8	1,6	0,6	26,3	7,5	9,6	-22,2	-5,7	13,8
- G. Empresas y Export.	13.547	-47,0	-24,9	-1,0	21,4	9,4	36,7	26,9	12,0	-18,2	0,8	24,6
- PYMEs	9.977	-53,3	-23,4	-21,0	-30,4	-5,5	-1,1	-30,6	2,8	-26,4	-13,2	-12,0
IVA neto	52.111		10,2	15,6	8,7	11,1	6,3	-4,1	-3,1	-2,2	11,4	-0,6
- G. Empresas y Export.	30.155		16,5	5,3	0,7	-2,7	-2,2	-8,6	-8,6	2,2	4,6	-6,6
- PYMEs	13.936		2,4	30,3	9,8		9,6	-3,7	4,7	11,7	18,2	3,1
- Importación	8.020		4,1	33,7	47,8	36,9	36,6	14,6	1,4	-32,2	30,4	15,8
Impuestos Especiales	19.924	-1,4	8,4	6,1	-3,5	2,6	-7,5	-0,5	-2,1	-1,8	3,1	-3,3
* Hidrocarburos	9.844	0,9	5,3	4,2	-3,0	-2,9	-5,4	-7,2	-5,8	-2,7	0,7	-6,1
* Tabacos	7.569	-5,5	15,4	8,6	-5,9	12,1	-12,9	7,8	1,6	-1,6	6,7	-0,5
* Electricidad	1.370	4,4	6,1	9,6	12,0	-4,9	4,0	-2,2	3,7	6,9	5,5	1,9
* Resto	1.141	-1,4	-1,5	2,4	-7,5	1,5	-8,9	-0,7	-1,2	-3,8	-1,4	-3,0
Tráfico exterior	1.547	-8,0	6,4	22,3	26,1	16,4	12,5	-8,0	-2,8	-14,8	17,8	0,3
Impuesto Primas de Seguros	1.436	-0,6	6,7	0,9	2,0	-0,1	0,4	-0,7	-2,8	-6,5	2,4	-1,0
TASAS TRIBUTARIAS	772	-5,9	9,1	-30,0	-52,8	-35,2	-57,5	5,5	54,8	4,3	-27,8	-8,4
IMPUESTOS DEVENGADOS (sin CD)	165.109	30,8	2,0	8,6	0,6	3,2	0,4	-1,6	-0,9	-3,4	3,5	-0,7

* Datos provisionales hasta el tratamiento completo de las declaraciones informativas anuales.

** IVA repercutido - IVA soportado + IVA de importación de terceros + IVA regímenes especiales.

Las retenciones de trabajo devengadas mejoran en el tercer trimestre (0,5% acumulado), impulsadas por el significativo avance de las retenciones públicas (una vez superado el efecto de la rebaja salarial). Descontando el efecto de los impactos normativos la tasa se acelera hasta el 1,4% (1,3% corregido en 2010) por la subida del tipo medio. Las retenciones de capital mobiliario siguen mejorando en el tercer trimestre, situándose el incremento acumulado en el 15,1% por los mayores dividendos e intereses de depósitos abonados. Por el contrario, los pagos fraccionados descienden hasta septiembre un -8,8%, con una moderación del ritmo de caída en el tercer trimestre tras la fuerte contracción del segundo motivada por el efecto anticipación de 2010. El IRPF ajustado (sin cuota diferencial y depurado de impactos normativos) alcanza hasta septiembre un crecimiento del 1,6%, superior al estimado para la renta bruta de los hogares (-0,4%).



El **impuesto sobre Sociedades** devengado (sin cuota diferencial) mejora su tasa acumulada desde el -8,3% del primer semestre al **-5,2%** acumulado hasta septiembre, gracias a la evolución positiva de las retenciones de capital y al efecto de la subida de tipos sobre los pagos a cuenta. El segundo pago devengado reduce significativamente su caída respecto al primero (-3,0% frente al -16,8%), por el fuerte repunte que experimentan los pagos devengados de las empresas no integradas en grupos (20,6% en el tercer trimestre, 8,6% acumulado), mientras que en los grupos consolidados el impacto del incremento de tipos queda anulado por la fuerte contracción de su base imponible. No obstante, gran parte de esta recuperación del ritmo en Sociedades tiene su origen en los cambios normativos (subida de tipo, límite a la compensación de bases negativas y libertad de amortización): eliminados dichos impactos normativos, el **IS** (sin cuota diferencial) desciende un **-14,5%** (-15,4% en 2010).

El **IVA del periodo** modera su descenso en el tercer trimestre (**-1,2%** acumulado), tras la fuerte caída registrada el trimestre anterior por el efecto anticipación previo a la subida de tipos que tuvo lugar en el segundo trimestre de 2010. El resultado es consecuencia de una evolución más positiva del gasto sujeto (**-7,3%** hasta septiembre frente al -11,1% del primer semestre) unida al impacto positivo de la subida del tipo medio de IVA en la primera parte del año. El **IVA bruto** crece un **2,6%** en devengo, con un crecimiento más moderado en el tercer trimestre del IVA importación (15,8%), un descenso de los ingresos de grandes empresas (1,5% acumulado) y una mejora significativa de los ingresos de las pymes (4,3% en el tercer trimestre, -0,1% acumulado). Las devoluciones solicitadas de IVA crecen hasta septiembre un **13,8%**, con una aceleración de las solicitudes de devolución en el tercer trimestre. Por su parte, el **IVA neto** desciende un **-0,6%** (**-7,3% sin medidas normativas**).

El aumento en el tercer trimestre del IE sobre Electricidad permite que mejore en algo más de medio punto la tasa acumulada de los **impuestos especiales** (**-3,6%**). El IE sobre Hidrocarburos desciende un **-6,1%** por la menor demanda de combustibles. El IE sobre Labores de Tabaco cae un **-0,5%** al compensarse el efecto de las subidas de tipo y precios con la caída de las ventas de cajetillas, y el impuesto sobre Electricidad eleva sus ingresos un **1,9%**. Descontando la subida de tipos aprobada para el tabaco, la **tasa ajustada** de impactos normativos se reduce hasta el **-8,3%**.



II. CUADROS ESTADÍSTICOS

1. INGRESOS TRIBUTARIOS POR CONCEPTOS Y DISTRIBUCIÓN ENTRE ADMINISTRACIONES

Cuadro 1.1
RESUMEN. MES Y ACUMULADO
(En millones de euros)

EN EL MES	AÑO 2011			AÑO 2010			% 11/10	
	Estado	AA.TT.	Total	Estado	AA.TT.	Total	Estado	Total
CAP. I - IMPUESTOS DIRECTOS								
I. Renta de las Personas Físicas	5.753	2.303	8.056	5.757	2.096	7.853	-0,1	2,6
I. Sociedades	5.718		5.718	5.196		5.196	10,0	10,0
I. Renta de no Residentes	465		465	347		347	33,9	33,9
Resto Capítulo I	8		8	8		8	-3,0	-3,0
TOTAL CAPÍTULO I	11.943	2.303	14.247	11.308	2.096	13.404	5,6	6,3
CAP. II - IMPUESTOS INDIRECTOS								
Impuesto sobre el Valor Añadido	5.531	1.829	7.360	5.845	1.091	6.936	-5,4	6,1
+ Importaciones	754		754	773		773	-2,5	-2,5
+ Operaciones Interiores	4.777	1.829	6.606	5.072	1.091	6.163	-5,8	7,2
Impuestos Especiales	470	1.059	1.530	827	788	1.615	-43,1	-5,3
+ Alcohol y bebidas derivadas	27	17	44	18	27	45	45,5	-3,1
+ Cerveza	13	12	25	20	9	29	-35,3	-12,2
+ Productos intermedios	1	0	1	0	1	1	14,8	-8,0
+ Hidrocarburos	330	469	799	496	352	848	-33,5	-5,8
+ Labores del Tabaco	135	401	536	304	285	589	-55,5	-8,9
+ Electricidad	-35	159	124	-12	115	103	-192,5	20,8
+ Otros	0		0	0		0	---	---
Impuesto sobre primas de seguro	107		107	110		110	-2,4	-2,4
Tráfico exterior	154		154	154		154	-0,1	-0,1
Resto Capítulo II	0		0	28		28	-98,3	-98,3
TOTAL CAPÍTULO II	6.263	2.888	9.152	6.965	1.879	8.844	-10,1	3,5
CAP. III - TASAS Y OTROS INGRESOS	118		118	124		124	-5,0	-5,0
TOTAL GENERAL	18.325	5.191	23.516	18.397	3.975	22.372	-0,4	5,1

DESDE ENERO HASTA EL MES	AÑO 2011			AÑO 2010			% 11/10	
	Estado	AA.TT.	Total	Estado	AA.TT.	Total	Estado	Total
CAP. I - IMPUESTOS DIRECTOS								
I. Renta de las Personas Físicas	29.451	30.085	59.536	33.831	23.459	57.290	-12,9	3,9
I. Sociedades	15.658		15.658	16.536		16.536	-5,3	-5,3
I. Renta de no Residentes	2.054		2.054	2.355		2.355	-12,8	-12,8
Resto Capítulo I	104		104	70		70	48,2	48,2
TOTAL CAPÍTULO I	47.268	30.085	77.353	52.793	23.459	76.252	-10,5	1,4
CAP. II - IMPUESTOS INDIRECTOS								
Impuesto sobre el Valor Añadido	25.560	19.926	45.485	35.929	8.411	44.340	-28,9	2,6
+ Importaciones	7.417		7.417	6.312		6.312	17,5	17,5
+ Operaciones Interiores	18.142	19.926	38.068	29.617	8.411	38.028	-38,7	0,1
Impuestos Especiales	5.465	10.542	16.007	8.646	7.892	16.538	-36,8	-3,2
+ Alcohol y bebidas derivadas	234	378	611	433	228	661	-46,1	-7,5
+ Cerveza	86	139	226	142	85	227	-39,4	-0,7
+ Productos intermedios	5	9	14	10	5	15	-46,0	-5,5
+ Hidrocarburos	2.988	4.808	7.796	4.973	3.320	8.293	-39,9	-6,0
+ Labores del Tabaco	2.218	3.998	6.216	3.127	3.065	6.192	-29,1	0,4
+ Electricidad	-67	1.211	1.144	-40	1.190	1.151	-68,4	-0,6
+ Otros	1		1	0		0	---	---
Impuesto sobre primas de seguro	1.194		1.194	1.203		1.203	-0,8	-0,8
Tráfico exterior	1.299		1.299	1.270		1.270	2,3	2,3
Resto Capítulo II	12		12	42		42	-72,3	-72,3
TOTAL CAPÍTULO II	33.530	30.468	63.998	47.091	16.303	63.394	-28,8	1,0
CAP. III - TASAS Y OTROS INGRESOS	1.664		1.664	1.554		1.554	7,1	7,1
TOTAL GENERAL	82.462	60.553	143.014	101.437	39.762	141.199	-18,7	1,3



INGRESOS TRIBUTARIOS POR CONCEPTOS Y DISTRIBUCIÓN ENTRE ADMINISTRACIONES

Cuadro 1.2: EVOLUCIÓN. MES Y ACUMULADO
(en millones de euros)

	MENSUAL						ACUMULADA					
	IRPF	IS	IVA	IIEE	Resto	TOTAL	IRPF	IS	IVA	IIEE	Resto	TOTAL
2010												
Ene	10.383	413	498	1.675	622	13.590	10.383	413	498	1.675	622	13.590
Feb	4.399	818	12.340	1.601	1.003	20.161	14.782	1.231	12.838	3.277	1.624	33.751
Mar	4.411	-542	1.740	1.378	139	7.127	19.193	689	14.578	4.655	1.763	40.878
Abr	8.137	3.564	5.809	1.757	883	20.150	27.330	4.253	20.386	6.412	2.647	61.028
May	1.331	126	2.035	1.575	395	5.462	28.660	4.379	22.422	7.987	3.042	66.490
Jun	1.662	372	2.051	1.808	747	6.641	30.323	4.752	24.473	9.795	3.789	73.131
Jul	11.518	1.498	7.404	1.676	1.198	23.294	41.841	6.250	31.877	11.471	4.987	96.425
Ago	420	4.394	-578	1.758	-77	5.917	42.260	10.644	31.299	13.228	4.911	102.342
Sep	7.177	697	6.105	1.695	812	16.486	49.437	11.340	37.404	14.923	5.722	118.827
Oct	7.853	5.196	6.936	1.615	772	22.372	57.290	16.536	44.340	16.538	6.494	141.199
Nov	5.304	-46	2.606	1.658	469	9.993	62.594	16.491	46.946	18.197	6.964	151.192
Dic	4.383	-293	2.140	1.610	505	8.345	66.977	16.198	49.086	19.806	7.469	159.536
2011												
Ene	10.636	891	779	1.742	1.189	15.237	10.636	891	779	1.742	1.189	15.237
Feb	4.599	-536	12.904	1.392	93	18.451	15.235	355	13.683	3.133	1.282	33.688
Mar	4.441	42	2.067	1.392	450	8.393	19.676	397	15.750	4.526	1.732	42.080
Abr	8.389	3.239	7.081	1.592	1.183	21.484	28.065	3.635	22.831	6.118	2.915	63.564
May	1.815	245	2.505	1.561	451	6.577	29.879	3.880	25.337	7.679	3.366	70.141
Jun	2.418	125	1.428	1.723	513	6.207	32.297	4.005	26.764	9.402	3.879	76.348
Jul	11.724	759	6.336	1.707	504	21.029	44.021	4.764	33.100	11.109	4.383	97.377
Ago	59	5.253	-798	1.597	1.005	7.116	44.080	10.017	32.302	12.706	5.388	104.493
Sep	7.400	-76	5.823	1.772	86	15.005	51.480	9.941	38.126	14.478	5.475	119.498
Oct	8.056	5.718	7.360	1.530	853	23.516	59.536	15.658	45.485	16.007	6.327	143.014
Nov												
Dic												

TASAS DE VARIACIÓN (%)

	IRPF	IS	IVA	IIEE	Resto	TOTAL	IRPF	IS	IVA	IIEE	Resto	TOTAL
2006	14,8	14,5	9,6	3,2	9,1	11,6	14,8	14,5	9,6	3,2	9,1	11,6
2007	15,6	20,5	2,2	6,4	24,5	11,9	15,6	20,5	2,2	6,4	24,5	11,9
2008	-1,8	-39,1	-14,0	-1,1	-5,0	-13,6	-1,8	-39,1	-14,0	-1,1	-5,0	-13,6
2009	-10,5	-26,1	-30,1	-1,1	-2,2	-17,0	-10,5	-26,1	-30,1	-1,1	-2,2	-17,0
2010	4,9	-19,8	46,2	2,4	5,8	10,8	4,9	-19,8	46,2	2,4	5,8	10,8

	MENSUAL						ACUMULADA					
	IRPF	IS	IVA	IIEE	Resto	TOTAL	IRPF	IS	IVA	IIEE	Resto	TOTAL
2010												
Ene	-0,4	-24,9	-34,7	-4,6	15,8	-3,1	-0,4	-24,9	-34,7	-4,6	15,8	-3,1
Feb	-0,5	3,7	-7,4	9,3	3,6	-3,9	-0,4	-8,0	-8,9	1,7	8,0	-3,6
Mar	6,2	-69,5	---	4,2	-11,5	29,7	1,0	-32,4	2,2	2,4	6,1	1,0
Abr	4,3	-13,0	57,8	12,2	13,8	12,5	2,0	-16,8	13,6	4,9	8,6	4,5
May	47,4	-48,0	330,6	4,2	-0,8	54,8	3,5	-18,2	21,7	4,8	7,2	7,4
Jun	5,5	92,1	---	19,3	-7,7	54,4	3,6	-14,4	31,4	7,2	3,9	10,4
Jul	9,8	8,8	95,6	-2,2	5,2	25,9	5,2	-9,8	42,2	5,7	4,2	13,8
Ago	97,4	-37,0	84,0	-2,7	50,1	13,0	5,7	-23,4	66,4	4,5	6,0	13,7
Sep	4,6	37,4	22,0	2,2	2,0	11,2	5,5	-21,3	57,1	4,2	5,5	13,4
Oct	4,6	-14,9	1,8	-10,6	69,0	-1,4	5,4	-19,4	44,8	2,6	10,4	10,8
Nov	-2,9	91,8	56,8	1,4	-18,7	13,8	4,6	-17,3	45,4	2,5	7,8	10,9
Dic	8,4	---	67,7	1,1	-16,1	7,7	4,9	-19,8	46,2	2,4	5,8	10,8
2011												
Ene	2,4	115,8	56,6	4,0	91,3	12,1	2,4	115,8	56,6	4,0	91,3	12,1
Feb	4,5	---	4,6	-13,1	-90,7	-8,5	3,1	-71,2	6,6	-4,4	-21,1	-0,2
Mar	0,7	---	18,8	1,0	223,2	17,8	2,5	-42,4	8,0	-2,8	-1,8	2,9
Abr	3,1	-9,1	21,9	-9,4	33,9	6,6	2,7	-14,5	12,0	-4,6	10,1	4,2
May	36,4	93,8	23,1	-0,9	14,1	20,4	4,3	-11,4	13,0	-3,9	10,7	5,5
Jun	45,5	-66,4	-30,4	-4,7	-31,3	-6,5	6,5	-15,7	9,4	-4,0	2,4	4,4
Jul	1,8	-49,3	-14,4	1,8	-58,0	-9,7	5,2	-23,8	3,8	-3,2	-12,1	1,0
Ago	-86,0	19,5	-38,0	-9,1	---	20,3	4,3	-5,9	3,2	-3,9	9,7	2,1
Sep	3,1	---	-4,6	4,5	-89,3	-9,0	4,1	-12,3	1,9	-3,0	-4,3	0,6
Oct	2,6	10,0	6,1	-5,3	10,4	5,1	3,9	-5,3	2,6	-3,2	-2,6	1,3
Nov												
Dic												

CUADRO 1.3. INGRESOS TRIBUTARIOS POR CONCEPTOS. DETALLE. MES.
(En miles de euros)

PERIODO : OCTUBRE DE 2011

DESIGNACIÓN DE LOS INGRESOS	RECAUDACIÓN									
	AÑO 2011				AÑO 2010				%	
	ESTADO	CC.AA.	CC.LL.	TOTAL	ESTADO	CC.AA.	CC.LL.	TOTAL	ESTADO	TOTAL
CAPÍTULO I - IMPUESTOS DIRECTOS										
I. R. P. F.	5.753.138	2.238.128	65.076	8.056.342	5.756.986	2.029.602	66.302	7.852.890	-0,1	2,6
- Retenciones trabajo	7.163.912			7.163.912	7.108.820			7.108.820	0,8	0,8
- Retenciones de arrendamientos	375.225			375.225	395.188			395.188	-5,1	-5,1
- Retenciones Fondos Inversión	24.946			24.946	31.397			31.397	-20,5	-20,5
- Retenciones capital	417.927			417.927	361.857			361.857	15,5	15,5
- Pagos fraccionados	504.278			504.278	531.093			531.093	-5,0	-5,0
- Cuota diferencial I.R.P.F.	-416.680			-416.680	-562.199			-562.199	---	---
- Otras devoluciones y minoraciones	-2.316.470	2.238.128	65.076	-13.266	-2.109.170	2.029.602	66.302	-13.266	---	---
Impuesto sobre Sociedades	5.717.579			5.717.579	5.196.032			5.196.032	10,0	10,0
- Retenciones de arrendamientos	154.302			154.302	163.729			163.729	-5,8	-5,8
- Retenciones Fondos Inversión	10.620			10.620	13.360			13.360	-20,5	-20,5
- Retenciones capital	577.474			577.474	431.865			431.865	33,7	33,7
- Pagos fraccionados	4.754.676			4.754.676	5.002.409			5.002.409	-5,0	-5,0
- Cuota diferencial Sociedades	220.507			220.507	-415.331			-415.331	---	---
Impuesto Renta no Residentes	464.556			464.556	347.065			347.065	33,9	33,9
- Retenciones y Pagos a cuenta	462.287			462.287	343.823			343.823	34,5	34,5
- Cuota diferencial	2.231			2.231	3.228			3.228	-30,9	-30,9
- Gravamen sobre inmuebles	38			38	14			14	171,4	171,4
Impuesto sobre el Patrimonio	24			24	45			45	-46,7	-46,7
Resto del Capítulo I	8.022			8.022	8.250			8.250	-2,8	-2,8
TOTAL CAPÍTULO I	11.943.319	2.238.128	65.076	14.246.523	11.308.378	2.029.602	66.302	13.404.282	5,6	6,3
CAPÍTULO II - IMPUESTOS INDIRECTOS										
I.V.A.	5.530.992	1.787.862	41.103	7.359.957	5.845.115	1.055.611	35.518	6.936.244	-5,4	6,1
- I.V.A. Bruto	9.150.802			9.150.802	9.115.289			9.115.289	0,4	0,4
- Importaciones	754.519			754.519	773.924			773.924	-2,5	-2,5
- Grandes Empresas y Exportadores	3.392.176			3.392.176	3.312.960			3.312.960	2,4	2,4
- Pymes	4.587.397			4.587.397	4.655.482			4.655.482	-1,5	-1,5
- Resto de Operaciones	416.710			416.710	372.923			372.923	11,7	11,7
- Devoluciones	1.790.845			1.790.845	2.179.045			2.179.045	-17,8	-17,8
- Participación AA.TT.	1.828.965	1.787.862	41.103		1.091.129	1.055.611	35.518		67,6	---
Impuestos Especiales	470.227	1.041.204	18.124	1.529.555	826.985	769.077	18.729	1.614.791	-43,1	-5,3
- Alcohol	26.650	16.542	808	44.000	18.312	26.297	816	45.425	45,5	-3,1
- Cerveza	12.889	12.083	274	25.246	19.915	8.591	250	28.756	-35,3	-12,2
- Productos intermedios	543	433	18	994	473	588	19	1.080	14,8	-8,0
- Hidrocarburos	329.775	459.959	9.400	799.134	496.185	341.726	10.155	848.066	-33,5	-5,8
- Labores del Tabaco	135.435	393.190	7.624	536.249	304.015	277.307	7.489	588.811	-55,5	-8,9
- Electricidad	-35.075	158.997	0	123.922	-11.993	114.568	0	102.575	---	20,8
- Otros	10			10	78			78	-87,2	-87,2
Primas de Seguros	107.402			107.402	110.072			110.072	-2,4	-2,4
Tráfico exterior	154.302			154.302	154.381			154.381	-0,1	-0,1
- Tarifa Exterior Común	142.460			142.460	153.112			153.112	-7,0	-7,0
- Exacciones Agrícolas	11.842			11.842	1.269			1.269	---	---
Azúcar	1			1	27.607			27.607	-100,0	-100,0
Resto Capítulo II	481			481	492			492	-2,2	-2,2
TOTAL CAPÍTULO II	6.263.405	2.829.066	59.227	9.151.698	6.964.652	1.824.688	54.247	8.843.587	-10,1	3,5
CAPÍTULO III - TASAS Y OTROS INGRESOS										
Tasa Radioeléctrica	-2.294			-2.294	-20.411			-20.411	---	---
Otras Tasas	42.288			42.288	56.928			56.928	-25,7	-25,7
Resto del Capítulo III	77.829			77.829	87.514			87.514	-11,1	-11,1
TOTAL CAPÍTULO III	117.823			117.823	124.031			124.031	-5,0	-5,0
TOTAL INGRESOS TRIBUTARIOS	18.324.547	5.067.194	124.303	23.516.044	18.397.061	3.854.290	120.549	22.371.900	-0,4	5,1

CUADRO 1.4. INGRESOS TRIBUTARIOS POR CONCEPTOS. DETALLE. ACUMULADO.
(En miles de euros)

PERIODO : ENERO/OCTUBRE DE 2011

DESIGNACIÓN DE LOS INGRESOS	RECAUDACIÓN								%	
	AÑO 2011				AÑO 2010				ESTADO	TOTAL
	ESTADO	CC.AA.	CC.LL.	TOTAL	ESTADO	CC.AA.	CC.LL.	TOTAL		
CAPÍTULO I - IMPUESTOS DIRECTOS										
I. R. P. F.	29.451.272	29.434.196	650.800	59.536.268	33.831.098	22.756.472	702.530	57.290.100	-12,9	3,9
- Retenciones trabajo	56.832.488			56.832.488	56.324.800			56.324.800	0,9	0,9
- Retenciones de arrendamientos	1.882.495			1.882.495	1.908.641			1.908.641	-1,4	-1,4
- Retenciones Fondos Inversión	295.920			295.920	334.170			334.170	-11,4	-11,4
- Retenciones capital	4.376.632			4.376.632	4.261.274			4.261.274	2,7	2,7
- Pagos fraccionados	2.137.864			2.137.864	2.271.090			2.271.090	-5,9	-5,9
- Cuota diferencial I.R.P.F.	-5.762.559			-5.762.559	-7.577.062			-7.577.062	---	---
- Otras devoluciones y minoraciones	-30.311.568	29.434.196	650.800	-226.572	-23.691.815	22.756.472	702.530	-232.813	---	---
Impuesto sobre Sociedades	15.658.310			15.658.310	16.536.441			16.536.441	-5,3	-5,3
- Retenciones de arrendamientos	747.585			747.585	765.878			765.878	-2,4	-2,4
- Retenciones Fondos Inversión	125.937			125.937	142.169			142.169	-11,4	-11,4
- Retenciones capital	2.220.079			2.220.079	2.023.574			2.023.574	9,7	9,7
- Pagos fraccionados	7.379.527			7.379.527	8.168.446			8.168.446	-9,7	-9,7
- Cuota diferencial Sociedades	5.185.182			5.185.182	5.436.374			5.436.374	-4,6	-4,6
Impuesto Renta no Residentes	2.053.999			2.053.999	2.354.909			2.354.909	-12,8	-12,8
- Retenciones y Pagos a cuenta	2.001.150			2.001.150	1.997.034			1.997.034	0,2	0,2
- Cuota diferencial	47.197			47.197	352.379			352.379	-86,6	-86,6
- Gravamen sobre inmuebles	5.652			5.652	5.496			5.496	2,8	2,8
Impuesto sobre el Patrimonio	1.982			1.982	900			900	120,2	120,2
Resto del Capítulo I	102.135			102.135	69.358			69.358	47,3	47,3
TOTAL CAPÍTULO I	47.267.698	29.434.196	650.800	77.352.694	52.792.706	22.756.472	702.530	76.251.708	-10,5	1,4
CAPÍTULO II - IMPUESTOS INDIRECTOS										
I.V.A.	25.559.675	19.515.042	410.763	45.485.480	35.929.048	8.096.226	314.732	44.340.006	-28,9	2,6
- I.V.A. Bruto	66.595.939			66.595.939	65.104.104			65.104.104	2,3	2,3
- Importaciones	7.424.806			7.424.806	6.323.328			6.323.328	17,4	17,4
- Grandes Empresas y Exportadores	35.385.629			35.385.629	35.036.114			35.036.114	1,0	1,0
- Pymes	19.842.771			19.842.771	20.036.535			20.036.535	-1,0	-1,0
- Resto de Operaciones	3.942.733			3.942.733	3.708.127			3.708.127	6,3	6,3
- Devoluciones	21.110.459			21.110.459	20.764.098			20.764.098	1,7	1,7
- Participación AA.TT.	19.925.805	19.515.042	410.763		8.410.958	8.096.226	314.732		136,9	---
Impuestos Especiales	5.465.450	10.359.617	182.165	16.007.232	8.645.955	7.702.886	189.327	16.538.168	-36,8	-3,2
- Alcohol	233.551	369.945	7.601	611.097	433.207	221.177	6.330	660.714	-46,1	-7,5
- Cerveza	86.266	136.563	2.712	225.541	142.420	82.309	2.378	227.107	-39,4	-0,7
- Productos intermedios	5.442	8.533	169	14.144	10.070	4.769	135	14.974	-46,0	-5,5
- Hidrocarburos	2.988.065	4.713.580	94.370	7.796.015	4.972.969	3.225.630	94.344	8.292.943	-39,9	-6,0
- Labores del Tabaco	2.217.824	3.920.396	77.313	6.215.533	3.126.618	2.978.884	86.140	6.191.642	-29,1	0,4
- Electricidad	-66.520	1.210.600	0	1.144.080	-39.506	1.190.117	0	1.150.611	---	-0,6
- Otros	822			822	177			177	364,4	364,4
Primas de Seguros	1.193.867			1.193.867	1.203.136			1.203.136	-0,8	-0,8
Tráfico exterior	1.299.344			1.299.344	1.270.179			1.270.179	2,3	2,3
- Tarifa Exterior Común	1.272.779			1.272.779	1.244.348			1.244.348	2,3	2,3
- Exacciones Agrícolas	26.565			26.565	25.831			25.831	2,8	2,8
Azúcar	6.677			6.677	37.468			37.468	-82,2	-82,2
Resto Capítulo II	5.046			5.046	4.909			4.909	2,8	2,8
TOTAL CAPÍTULO II	33.530.059	29.874.659	592.928	63.997.646	47.090.695	15.799.112	504.059	63.393.866	-28,8	1,0
CAPÍTULO III - TASAS Y OTROS INGRESOS										
Tasa Radioeléctrica	97.410			97.410	85.364			85.364	14,1	14,1
Otras Tasas	533.344			533.344	608.357			608.357	-12,3	-12,3
Resto del Capítulo III	1.033.316			1.033.316	859.853			859.853	20,2	20,2
TOTAL CAPÍTULO III	1.664.070			1.664.070	1.553.574			1.553.574	7,1	7,1
TOTAL INGRESOS TRIBUTARIOS	82.461.827	59.308.855	1.243.728	143.014.410	101.436.975	38.555.584	1.206.589	141.199.148	-18,7	1,3



**2. DEVOLUCIONES, PARTICIPACIÓN DE LAS AA.TT. Y OTRAS
MINORACIONES. INGRESOS BRUTOS**

Cuadro 2.1
DEVOLUCIONES, PARTICIPACIÓN DE LAS AA.TT. Y OTRAS MINORACIONES. MES Y ACUMULADO
(En millones de euros)

	PERIODO: MES DE OCTUBRE				PERIODO: ENERO-OCTUBRE			
	2011	2010	Comparación 11/10		2011	2010	Comparación 11/10	
			Diferencia	%			Diferencia	%
I. Renta de las Personas Físicas	547	695	-147	-21,2	11.061	12.624	-1.563	-12,4
+ Cuota diferencial	544	686	-142	-20,7	10.962	12.545	-1.583	-12,6
+ Otras devoluciones	3	8	-5	-60,5	100	79	20	25,7
+ D. G. del Tesoro y Política Financiera	0	0	0	---	0	0	0	---
I. Sociedades	48	753	-706	-93,7	3.448	4.146	-698	-16,8
+ Cuota diferencial	46	750	-704	-93,8	1.783	2.614	-831	-31,8
+ Otras devoluciones	1	3	-2	-80,7	28	20	8	38,6
+ D. G. del Tesoro y Política Financiera	1	0	0	73,6	1.637	1.512	125	8,2
I. Renta de no Residentes	16	13	4	28,0	1.639	1.345	294	21,9
+ Otras devoluciones	16	12	3	26,6	290	99	191	192,9
+ D. G. del Tesoro y Política Financiera	1	0	0	73,3	1.349	1.246	103	8,3
Impuesto sobre el Valor Añadido	1.791	2.179	-388	-17,8	21.110	20.764	346	1,7
+ Anuales y otras	294	482	-188	-39,0	6.776	7.536	-760	-10,1
+ Mensuales	1.379	1.388	-9	-0,6	13.435	12.250	1.185	9,7
+ Ajuste País Vasco	118	309	-191	-61,9	692	792	-100	-12,7
+ Ajuste Navarra	0	0	0	---	208	186	22	11,6
Impuestos Especiales	116	95	21	22,7	481	408	73	17,8
Otras devoluciones	16	32	-16	-50,8	422	365	57	15,6
TOTAL DEVOLUCIONES	2.534	3.766	-1.232	-32,7	38.161	39.652	-1.491	-3,8
I. Renta de las Personas Físicas	2.316	2.109	207	9,8	30.312	23.692	6.620	27,9
+ Asignación tributaria Iglesia Católica	13	13	0	0,0	227	233	-6	-2,7
+ Participación AA.TT. en el IRPF	2.303	2.096	207	9,9	30.085	23.459	6.626	28,2
Participación de las AA.TT. en el IVA	1.829	1.091	738	67,6	19.926	8.411	11.515	136,9
Participación de las AA.TT. en II.EE.	1.059	788	272	34,5	10.542	7.892	2.650	33,6
TOTAL MINORACIONES	5.205	3.988	1.217	30,5	60.779	39.995	20.784	52,0
I. Renta de las Personas Físicas	2.864	2.804	60	2,1	41.373	36.316	5.057	13,9
I. Sociedades	48	753	-706	-93,7	3.448	4.146	-698	-16,8
I. Renta de no Residentes	16	13	4	28,0	1.639	1.345	294	21,9
Impuesto sobre el Valor Añadido	3.620	3.270	350	10,7	41.036	29.175	11.861	40,7
Impuestos Especiales	1.175	882	293	33,2	11.022	8.300	2.722	32,8
Otras devoluciones	16	32	-16	-50,8	422	365	57	15,6
TOTAL DEVOLUCIONES Y MINORACIONES	7.739	7.754	-15	-0,2	98.940	79.647	19.293	24,2

Cuadro 2.2
DEVOLUCIONES. EVOLUCIÓN
(en millones de euros)

	MENSUAL						ACUMULADA					
	IRPF	IS	IVA	IIEE	Resto	TOTAL	IRPF	IS	IVA	IIEE	Resto	TOTAL
2010												
Ene	302	400	826	4	20	1.551	302	400	826	4	20	1.551
Feb	286	272	1.013	24	25	1.619	587	672	1.838	28	45	3.170
Mar	257	884	2.251	64	543	3.999	844	1.556	4.089	91	587	7.169
Abr	886	162	3.040	50	31	4.169	1.731	1.718	7.129	141	618	11.337
May	3.074	230	2.265	33	125	5.726	4.804	1.948	9.394	175	742	17.063
Jun	3.893	123	2.393	41	181	6.630	8.697	2.070	11.787	216	923	23.693
Jul	2.118	105	2.952	43	56	5.273	10.815	2.176	14.739	258	979	28.967
Ago	535	1.136	1.817	23	609	4.120	11.350	3.312	16.556	281	1.588	33.087
Sep	580	81	2.029	32	77	2.799	11.930	3.393	18.585	313	1.665	35.886
Oct	695	753	2.179	95	45	3.766	12.624	4.146	20.764	408	1.710	39.652
Nov	748	520	1.985	25	57	3.334	13.372	4.666	22.749	433	1.766	42.986
Dic	493	3.000	2.514	31	256	6.294	13.866	7.666	25.263	464	2.022	49.280
2011												
Ene	335	384	795	8	48	1.569	335	384	795	8	48	1.569
Feb	230	1.039	1.100	22	495	2.885	565	1.423	1.895	29	543	4.455
Mar	184	224	2.429	61	98	2.996	749	1.646	4.324	91	641	7.451
Abr	826	166	2.428	74	51	3.546	1.574	1.813	6.752	165	692	10.997
May	2.573	133	2.230	25	64	5.025	4.147	1.946	8.982	190	757	16.022
Jun	3.192	379	3.037	28	307	6.944	7.340	2.325	12.020	218	1.063	22.966
Jul	1.971	94	3.290	40	103	5.498	9.311	2.419	15.310	258	1.166	28.464
Ago	694	155	2.043	25	49	2.966	10.005	2.574	17.352	283	1.214	31.430
Sep	509	826	1.967	81	814	4.197	10.514	3.400	19.320	365	2.029	35.627
Oct	547	48	1.791	116	32	2.534	11.061	3.448	21.110	481	2.061	38.161
Nov												
Dic												

TASAS DE VARIACIÓN (%)

	IRPF	IS	IVA	IIEE	Resto	TOTAL	IRPF	IS	IVA	IIEE	Resto	TOTAL
2006	3,8	34,2	19,7	62,6	3,6	16,4	3,8	34,2	19,7	62,6	3,6	16,4
2007	8,7	-0,4	24,8	-8,5	20,2	17,5	8,7	-0,4	24,8	-8,5	20,2	17,5
2008	18,4	42,6	2,2	-9,6	1,0	9,7	18,4	42,6	2,2	-9,6	1,0	9,7
2009	8,0	20,0	13,6	31,1	14,8	13,1	8,0	20,0	13,6	31,1	14,8	13,1
2010	-6,0	-3,7	-30,5	9,6	27,6	-19,3	-6,0	-3,7	-30,5	9,6	27,6	-19,3

	MENSUAL						ACUMULADA					
	IRPF	IS	IVA	IIEE	Resto	TOTAL	IRPF	IS	IVA	IIEE	Resto	TOTAL
2010												
Ene	10,6	15,0	83,9	26,7	20,9	42,4	10,6	15,0	83,9	26,7	20,9	42,4
Feb	-6,4	-31,5	182,3	128,8	13,2	48,1	1,6	-9,8	127,6	106,9	16,5	45,3
Mar	2,1	-5,6	-34,7	8,0	22,5	-22,2	1,8	-7,4	-3,9	26,3	22,1	-2,1
Abr	-2,5	-19,0	-38,5	-10,6	-65,4	-32,7	-0,5	-8,7	-22,5	10,2	8,5	-16,1
May	-7,0	26,8	-32,5	-30,3	58,3	-17,8	-4,7	-5,6	-25,2	-0,7	14,5	-16,7
Jun	-1,3	-65,3	-37,4	-9,2	394,9	-19,2	-3,2	-14,3	-28,0	-2,5	34,8	-17,4
Jul	-19,2	-21,8	-47,6	-24,0	80,5	-37,8	-6,8	-14,7	-33,1	-6,8	36,8	-22,1
Ago	1,6	65,0	-60,3	119,6	10,1	-35,2	-6,5	2,3	-37,8	-2,3	25,2	-24,0
Sep	-14,1	-1,4	-6,5	19,3	41,8	-6,9	-6,9	2,2	-35,4	-0,4	25,9	-22,9
Oct	-8,8	11,3	0,3	138,2	16,7	2,1	-7,0	3,7	-32,9	15,1	25,6	-21,0
Nov	4,9	-56,2	-23,8	2,0	-7,2	-27,4	-6,4	-10,0	-32,2	14,3	24,2	-21,6
Dic	4,8	8,0	-9,6	-30,0	57,8	0,9	-6,0	-3,7	-30,5	9,6	27,6	-19,3
2011												
Ene	11,0	-4,1	-3,7	108,4	143,8	1,2	11,0	-4,1	-3,7	108,4	143,8	1,2
Feb	-19,4	282,3	8,6	-10,1	---	78,2	-3,8	111,7	3,1	5,5	---	40,5
Mar	-28,7	-74,7	7,9	-3,2	-81,9	-25,1	-11,4	5,8	5,7	-0,6	9,2	3,9
Abr	-6,8	2,7	-20,1	47,9	66,9	-14,9	-9,0	5,5	-5,3	16,6	12,1	-3,0
May	-16,3	-42,0	-1,5	-24,7	-48,6	-12,2	-13,7	-0,1	-4,4	8,8	1,9	-6,1
Jun	-18,0	209,4	26,9	-30,8	69,5	4,7	-15,6	12,3	2,0	1,3	15,1	-3,1
Jul	-6,9	-10,8	11,5	-6,7	83,4	4,3	-13,9	11,2	3,9	0,0	19,0	-1,7
Ago	29,7	-86,3	12,4	9,8	-92,0	-28,0	-11,9	-22,3	4,8	0,8	-23,5	-5,0
Sep	-12,2	---	-3,1	152,8	---	50,0	-11,9	0,2	4,0	16,3	21,8	-0,7
Oct	-21,2	-93,7	-17,8	22,7	-28,3	-32,7	-12,4	-16,8	1,7	17,8	20,5	-3,8
Nov												
Dic												

Cuadro 2.3
PARTICIPACIÓN DE LAS AA.TT. Y OTRAS MINORACIONES. EVOLUCIÓN
(en millones de euros)

	MENSUAL						ACUMULADA					
	PARTICIPACIÓN DE LAS AA.TT.				ASIG. I.C.	MINOR.	PARTICIPACIÓN DE LAS AA.TT.				ASIG. I.C.	MINOR.
	IRPF	IVA	IIEE	TOTAL	IRPF	TOTAL	IRPF	IVA	IIEE	TOTAL	IRPF	TOTAL
2010												
Ene	2.096	1.091	788	3.975	113	4.088	2.096	1.091	788	3.975	113	4.088
Feb	2.096	1.091	788	3.975	13	3.988	4.192	2.182	1.576	7.950	126	8.076
Mar	2.096	1.091	788	3.975	13	3.988	6.288	3.273	2.363	11.925	139	12.064
Abr	2.096	1.091	788	3.975	13	3.988	8.384	4.365	3.151	15.899	152	16.052
May	2.096	1.091	788	3.975	13	3.988	10.480	5.456	3.939	19.874	166	20.040
Jun	2.096	1.091	788	3.975	14	3.989	12.575	6.547	4.727	23.849	180	24.029
Jul	4.556	-1.369	800	3.988	13	4.001	17.132	5.178	5.527	27.837	193	28.030
Ago	2.135	1.051	790	3.976	13	3.989	19.267	6.229	6.317	31.812	206	32.019
Sep	2.096	1.091	788	3.975	13	3.988	21.363	7.320	7.104	35.787	220	36.007
Oct	2.096	1.091	788	3.975	13	3.988	23.459	8.411	7.892	39.762	233	39.995
Nov	2.096	1.091	788	3.975	13	3.988	25.555	9.502	8.680	43.737	246	43.983
Dic	2.096	1.091	788	3.975	13	3.988	27.651	10.593	9.468	47.712	259	47.971
2011												
Ene	3.087	2.011	1.054	6.151	107	6.258	3.087	2.011	1.054	6.151	107	6.258
Feb	3.087	2.011	1.054	6.151	13	6.164	6.174	4.022	2.107	12.302	120	12.422
Mar	3.087	2.011	1.054	6.151	13	6.164	9.261	6.032	3.161	18.453	133	18.587
Abr	3.087	2.011	1.054	6.151	13	6.164	12.347	8.043	4.214	24.605	146	24.751
May	3.087	2.011	1.054	6.151	13	6.164	15.434	10.054	5.268	30.756	160	30.915
Jun	3.087	2.011	1.054	6.151	14	6.165	18.521	12.065	6.321	36.907	174	37.080
Jul	3.087	2.011	1.054	6.151	13	6.164	21.608	14.076	7.375	43.058	187	43.245
Ago	3.087	2.011	1.054	6.151	13	6.164	24.695	16.086	8.428	49.209	200	49.409
Sep	3.087	2.011	1.054	6.152	13	6.165	27.782	18.097	9.482	55.361	213	55.574
Oct	2.303	1.829	1.059	5.191	13	5.205	30.085	19.926	10.542	60.553	227	60.779
Nov												
Dic												

TASAS DE VARIACIÓN (%)

	PARTICIPACIÓN DE LAS AA.TT.				ASIG. I.C.	MINOR.	PARTICIPACIÓN DE LAS AA.TT.				ASIG. I.C.	MINOR.
	IRPF	IVA	IIEE	TOTAL	IRPF	TOTAL	IRPF	IVA	IIEE	TOTAL	IRPF	TOTAL
2006	13,6	7,7	5,8	9,8	2,0	9,8	13,6	7,7	5,8	9,8	2,0	9,8
2007	12,5	14,9	-4,5	10,5	5,8	10,4	12,5	14,9	-4,5	10,5	5,8	10,4
2008	16,4	4,5	0,4	9,1	0,3	9,1	16,4	4,5	0,4	9,1	0,3	9,1
2009	19,7	-23,0	10,3	1,8	62,3	1,9	19,7	-23,0	10,3	1,8	62,3	1,9
2010	-17,3	-40,5	2,8	-21,0	4,6	-20,9	-17,3	-40,5	2,8	-21,0	4,6	-20,9

	MENSUAL						ACUMULADA					
	IRPF	IVA	IIEE	TOTAL	ASIG. I.C.	MINOR.	IRPF	IVA	IIEE	TOTAL	ASIG. I.C.	MINOR.
2010												
Ene	-14,2	-30,6	5,4	-16,5	8,3	-16,0	-14,2	-30,6	5,4	-16,5	8,3	-16,0
Feb	-14,2	-30,6	5,4	-16,5	2,0	-16,5	-14,2	-30,6	5,4	-16,5	7,6	-16,2
Mar	-14,2	-30,6	5,4	-16,5	2,0	-16,5	-14,2	-30,6	5,4	-16,5	7,0	-16,3
Abr	-14,2	-30,6	5,4	-16,5	2,0	-16,5	-14,2	-30,6	5,4	-16,5	6,6	-16,3
May	-14,2	-30,6	5,4	-16,5	2,0	-16,5	-14,2	-30,6	5,4	-16,5	6,2	-16,4
Jun	-14,2	-30,6	5,4	-16,5	7,7	-16,4	-14,2	-30,6	5,4	-16,5	6,3	-16,4
Jul	-30,6	---	-19,2	-50,5	-3,7	-50,4	-19,3	-47,9	1,0	-24,0	5,5	-23,8
Ago	-12,5	-33,1	5,8	-16,4	2,0	-16,4	-18,6	-45,8	1,6	-23,1	5,3	-23,0
Sep	-14,2	-30,6	5,4	-16,5	2,0	-16,5	-18,1	-44,0	2,0	-22,4	5,1	-22,3
Oct	-14,2	-30,6	5,4	-16,5	2,0	-16,5	-17,8	-42,6	2,3	-21,9	4,9	-21,8
Nov	-14,2	-30,6	5,4	-16,5	2,0	-16,5	-17,5	-41,4	2,6	-21,4	4,8	-21,3
Dic	-14,2	-30,6	5,4	-16,5	2,0	-16,5	-17,3	-40,5	2,8	-21,0	4,6	-20,9
2011												
Ene	47,3	84,3	33,7	54,8	-5,3	53,1	47,3	84,3	33,7	54,8	-5,3	53,1
Feb	47,3	84,3	33,7	54,8	0,0	54,6	47,3	84,3	33,7	54,8	-4,8	53,8
Mar	47,3	84,3	33,7	54,8	0,0	54,6	47,3	84,3	33,7	54,8	-4,3	54,1
Abr	47,3	84,3	33,7	54,8	0,0	54,6	47,3	84,3	33,7	54,8	-4,0	54,2
May	47,3	84,3	33,7	54,8	0,0	54,6	47,3	84,3	33,7	54,8	-3,6	54,3
Jun	47,3	84,3	33,7	54,8	-1,5	54,6	47,3	84,3	33,7	54,8	-3,5	54,3
Jul	-32,3	---	31,7	54,3	0,0	54,1	26,1	---	33,4	54,7	-3,2	54,3
Ago	44,6	91,4	33,4	54,7	0,0	54,5	28,2	---	33,4	54,7	-3,0	54,3
Sep	47,3	84,3	33,8	54,8	0,0	54,6	30,0	---	33,5	54,7	-2,8	54,3
Oct	9,9	67,6	34,5	30,6	0,0	30,5	28,2	---	33,6	52,3	-2,7	52,0
Nov												
Dic												



Cuadro 2.4
INGRESOS BRUTOS. MES Y ACUMULADO
(En millones de euros)

	PERIODO: MES DE OCTUBRE			PERIODO: ENERO-OCTUBRE		
	2011	2010	%	2011	2010	%
I. Renta de las Personas Físicas	8.617	8.561	0,7	70.824	70.147	1,0
- Retenciones de trabajo	7.167	7.114	0,7	56.892	56.390	0,9
- Administraciones Públicas	1.345	1.276	5,4	14.719	14.906	-1,3
- Grandes Empresas	2.248	2.233	0,7	26.022	25.495	2,1
- PYMEs	3.369	3.489	-3,4	14.730	14.812	-0,6
- Otros ingresos	205	116	77,2	1.421	1.176	20,8
- Cuota Diferencial Bruta	127	124	2,8	5.199	4.968	4,7
I. Sociedades	5.765	5.949	-3,1	19.106	20.682	-7,6
- Cuota Diferencial Bruta	267	335	-20,2	6.968	8.050	-13,4
Impuesto sobre el Valor Añadido	9.151	9.115	0,4	66.596	65.104	2,3
- Importación	755	774	-2,5	7.425	6.323	17,4
- Grandes Empresas	3.392	3.313	2,4	35.386	35.036	1,0
- PYMEs	4.587	4.655	-1,5	19.843	20.037	-1,0
- Otros Ingresos	417	373	11,7	3.943	3.708	6,3
Impuestos Especiales	1.646	1.709	-3,7	16.488	16.946	-2,7
Resto de Ingresos	885	817	8,3	8.388	8.204	2,2
INGRESOS TRIBUTARIOS BRUTOS	26.064	26.152	-0,3	181.402	181.084	0,2



3. INGRESOS TRIBUTARIOS HOMOGÉNEOS

Cuadro 3.1
RESUMEN. MES Y ACUMULADO
(En millones de euros)

	PERIODO: MES DE OCTUBRE			PERIODO: ENERO-OCTUBRE		
	2011	2010	%	2011	2010	%
IRPF, ingresos totales	8.056	7.853	2,6	59.536	57.290	3,9
<i>Total ajustes</i>	-55	37	---	-407	63	---
+ Ajuste ritmo devol. al de una campaña tipo	-77	24	---	-832	-89	---
+ Corrección retenciones trabajo AAPP	8	-1	---	198	-81	---
+ Otros conceptos	13	13	0,0	227	233	-2,7
IRPF, ingresos homogéneos	8.001	7.889	1,4	59.129	57.353	3,1
I. SOCIEDADES	5.718	5.196	10,0	15.658	16.536	-5,3
<i>Total ajustes</i>	-748	-12	---	-694	222	---
+ Ajuste ritmo devol. al de una campaña tipo	-348	266	---	-275	515	---
+ Corrección retenciones Deuda Pública	-401	-278	-44,2	-419	-293	-42,8
+ Otros conceptos	0	0	---	0	0	---
IS, ingresos homogéneos	4.969	5.184	-4,1	14.965	16.758	-10,7
IVA, ingresos totales	7.360	6.936	6,1	45.485	44.340	2,6
<i>Total ajustes</i>	-142	109	---	-20	-906	97,8
+ Ajuste ritmo devol. al de una campaña tipo	-142	109	---	-20	-906	97,8
+ Otros conceptos	0	0	---	0	0	---
IVA, ingresos homogéneos	7.218	7.045	2,5	45.465	43.434	4,7
IIEE, ingresos totales	1.530	1.615	-5,3	16.007	16.538	-3,2
<i>Total ajustes</i>	35	46	-23,8	343	409	-16,1
+ Rec. I.E. Tabaco en País Vasco y Navarra	35	46	-23,8	343	409	-16,1
IIEE, ingresos homogéneos	1.565	1.661	-5,8	16.350	16.947	-3,5
Resto de Ingresos	853	772	10,4	6.327	6.494	-2,6
<i>Total ajustes</i>	-326	-207	-57,1	-441	-327	-35,0
+ Corrección retenciones Deuda Pública	-328	-228	-44,1	-343	-241	-42,4
+ Corrección tasa reserva dom. pub. radioel.	2	20	-88,8	-97	-85	-14,1
+ Otros conceptos	0	0	---	0	0	---
Resto de Ingresos homogéneos	527	565	-6,7	5.886	6.168	-4,6
TOTAL INGRESOS TRIBUTARIOS HOMOGÉNEOS	22.279	22.344	-0,3	141.795	140.660	0,8

INGRESOS TRIBUTARIOS HOMOGÉNEOS

Cuadro 3.2: EVOLUCIÓN
(en millones de euros)

	MENSUAL						ACUMULADA					
	IRPF	IS	IVA	IIEE	Resto	TOTAL	IRPF	IS	IVA	IIEE	Resto	TOTAL
2010												
Ene	10.408	541	606	1.726	621	13.902	10.408	541	606	1.726	621	13.902
Feb	4.420	134	12.396	1.632	482	19.064	14.828	674	13.002	3.358	1.103	32.965
Mar	4.428	7	1.291	1.406	638	7.769	19.257	681	14.293	4.764	1.740	40.734
Abr	8.428	3.416	5.951	1.800	504	20.099	27.684	4.097	20.244	6.564	2.244	60.833
May	1.788	231	2.037	1.617	472	6.146	29.473	4.328	22.281	8.181	2.716	66.979
Jun	1.981	414	1.709	1.855	902	6.861	31.454	4.742	23.990	10.036	3.618	73.840
Jul	11.007	745	7.434	1.709	622	21.515	42.460	5.487	31.424	11.745	4.239	95.355
Ago	58	5.467	-1.029	1.801	494	6.791	42.518	10.954	30.395	13.545	4.733	102.145
Sep	6.946	621	5.994	1.741	870	16.171	49.464	11.574	36.389	15.286	5.603	118.317
Oct	7.889	5.184	7.045	1.661	565	22.344	57.353	16.758	43.434	16.947	6.168	140.660
Nov	5.377	-147	3.017	1.701	491	10.440	62.731	16.611	46.451	18.647	6.659	151.100
Dic	4.537	-187	1.961	1.655	745	8.711	67.268	16.424	48.413	20.303	7.404	159.811
2011												
Ene	10.702	430	958	1.779	746	14.614	10.702	430	958	1.779	746	14.614
Feb	4.570	141	13.094	1.411	533	19.749	15.271	571	14.052	3.190	1.279	34.363
Mar	4.392	-35	2.111	1.424	517	8.409	19.663	536	16.164	4.614	1.795	42.772
Abr	8.618	2.951	6.543	1.633	684	20.429	28.281	3.486	22.707	6.248	2.479	63.202
May	1.964	255	2.431	1.601	448	6.700	30.246	3.741	25.138	7.849	2.927	69.902
Jun	2.296	394	1.787	1.755	783	7.015	32.542	4.136	26.926	9.603	3.710	76.917
Jul	11.348	760	6.794	1.743	527	21.172	43.890	4.896	33.719	11.346	4.238	98.089
Ago	-83	4.473	-1.059	1.633	376	5.340	43.807	9.369	32.660	12.979	4.614	103.429
Sep	7.321	627	5.587	1.807	746	16.087	51.128	9.995	38.247	14.786	5.360	119.516
Oct	8.001	4.969	7.218	1.565	527	22.279	59.129	14.965	45.465	16.350	5.886	141.795
Nov												
Dic												

TASAS DE VARIACIÓN (%)

	IRPF	IS	IVA	IIEE	Resto	TOTAL	IRPF	IS	IVA	IIEE	Resto	TOTAL
2006	15,4	14,2	10,5	3,2	7,5	12,0	15,4	14,2	10,5	3,2	7,5	12,0
2007	16,1	19,9	5,6	6,6	19,9	12,8	16,1	19,9	5,6	6,6	19,9	12,8
2008	-1,4	-39,3	-16,0	-1,0	0,0	-13,8	-1,4	-39,3	-16,0	-1,0	0,0	-13,8
2009	-10,5	-26,0	-31,1	-1,0	-2,2	-17,2	-10,5	-26,0	-31,1	-1,0	-2,2	-17,2
2010	4,7	-18,3	45,9	2,3	9,7	10,9	4,7	-18,3	45,9	2,3	9,7	10,9

	MENSUAL						ACUMULADA					
	IRPF	IS	IVA	IIEE	Resto	TOTAL	IRPF	IS	IVA	IIEE	Resto	TOTAL
2010												
Ene	-0,9	-15,4	0,5	-4,3	15,7	-1,3	-0,9	-15,4	0,5	-4,3	15,7	-1,3
Feb	-1,0	-63,6	-3,7	9,1	-14,5	-3,5	-1,0	-33,0	-3,5	1,8	0,2	-2,6
Mar	6,4	-94,2	159,0	3,9	23,1	17,0	0,6	-39,1	2,3	2,4	7,6	0,6
Abr	4,6	-15,2	28,2	12,2	3,8	6,8	1,8	-20,4	8,7	4,9	6,7	2,6
May	25,5	-19,7	---	4,2	6,3	56,3	3,0	-20,4	18,3	4,8	6,6	5,9
Jun	15,7	108,3	---	19,3	12,1	74,4	3,7	-15,8	29,7	7,2	7,9	9,9
Jul	6,9	8,4	62,4	-2,7	15,0	20,5	4,5	-13,2	36,2	5,6	8,9	12,1
Ago	---	-28,3	73,1	-2,9	28,6	16,4	5,2	-21,5	57,8	4,4	10,7	12,4
Sep	4,0	48,4	38,7	2,2	6,0	16,0	5,0	-19,4	54,3	4,1	9,9	12,9
Oct	4,7	-16,9	11,0	-10,5	23,9	-0,4	5,0	-18,7	45,1	2,5	11,1	10,5
Nov	-1,6	37,7	29,7	1,6	10,3	7,9	4,4	-18,4	44,0	2,4	11,0	10,4
Dic	9,6	30,1	110,8	1,3	-0,3	21,3	4,7	-18,3	45,9	2,3	9,7	10,9
2011												
Ene	2,8	-20,6	58,2	3,1	20,1	5,1	2,8	-20,6	58,2	3,1	20,1	5,1
Feb	3,4	5,6	5,6	-13,6	10,7	3,6	3,0	-15,4	8,1	-5,0	16,0	4,2
Mar	-0,8	---	63,6	1,3	-19,0	8,2	2,1	-21,3	13,1	-3,1	3,2	5,0
Abr	2,3	-13,6	9,9	-9,3	35,8	1,6	2,2	-14,9	12,2	-4,8	10,5	3,9
May	9,9	10,3	19,4	-1,0	-5,1	9,0	2,6	-13,5	12,8	-4,1	7,8	4,4
Jun	15,9	-4,8	4,6	-5,4	-13,2	2,3	3,5	-12,8	12,2	-4,3	2,6	4,2
Jul	3,1	2,0	-8,6	2,0	-15,1	-1,6	3,4	-10,8	7,3	-3,4	0,0	2,9
Ago	---	-18,2	-2,9	-9,3	-24,0	-21,4	3,0	-14,5	7,5	-4,2	-2,5	1,3
Sep	5,4	1,0	-6,8	3,8	-14,2	-0,5	3,4	-13,6	5,1	-3,3	-4,4	1,0
Oct	1,4	-4,1	2,5	-5,8	-6,7	-0,3	3,1	-10,7	4,7	-3,5	-4,6	0,8
Nov												
Dic												



Cuadro 3.3
INGRESOS BRUTOS HOMOGÉNEOS. MES Y ACUMULADO
(En millones de euros)

	PERIODO: MES DE OCTUBRE			PERIODO: ENERO-OCTUBRE		
	2011	2010	%	2011	2010	%
I. Renta de las Personas Físicas	8.625	8.560	0,8	71.023	70.067	1,4
- Retenciones de trabajo	7.174	7.113	0,9	57.091	56.309	1,4
- Administraciones Públicas	1.352	1.275	6,1	14.917	14.826	0,6
- Grandes Empresas	2.248	2.233	0,7	26.022	25.495	2,1
- PYMEs	3.369	3.489	-3,4	14.730	14.812	-0,6
- Otros ingresos	205	116	77,2	1.421	1.176	20,8
- Cuota Diferencial Bruta	127	124	2,8	5.199	4.968	4,7
I. Sociedades	5.364	5.671	-5,4	17.051	18.877	-9,7
- Cuota Diferencial Bruta	267	335	-20,2	6.968	8.050	-13,4
Impuesto sobre el Valor Añadido	9.151	9.115	0,4	66.596	65.104	2,3
- Importación	755	774	-2,5	7.425	6.323	17,4
- Grandes Empresas	3.392	3.313	2,4	35.386	35.036	1,0
- PYMEs	4.587	4.655	-1,5	19.843	20.037	-1,0
- Otros Ingresos	417	373	11,7	3.943	3.708	6,3
Impuestos Especiales	1.681	1.755	-4,3	16.831	17.355	-3,0
Resto de Ingresos	558	588	-5,1	6.364	6.401	-0,6
INGRESOS TRIBUTARIOS BRUTOS HOMOGÉNEOS	25.378	25.689	-1,2	177.864	177.804	0,0



4. INGRESOS TRIBUTARIOS POR CONCEPTOS Y CENTROS GESTORES

CUADRO 4.1. MES.

(En miles de euros)

	I.R.P.F.			I. s./SOCIEDADES			I.R.N.R.			TOTAL CAPÍTULO I		
	Recaudación		% ^	Recaudación		% ^	Recaudación		% ^	Recaudación		% ^
	AÑO 2011	AÑO 2010		AÑO 2011	AÑO 2010		AÑO 2011	AÑO 2010		AÑO 2011	AÑO 2010	
ALMERÍA	52.645	52.876	-0.4	24.110	17.493	37.8	564	470	20.0	78.409	70.933	10.5
CÁDIZ	60.271	61.123	-1.4	15.062	12.694	18.7	446	877	-49,1	75.793	74.825	1.3
CÓRDOBA	60.385	56.964	6.0	14.447	6.728	114.7	232	177	31.1	75.064	63.851	17.6
GRANADA	75.639	73.569	2.8	24.294	18.400	32.0	288	381	-24,4	100.252	92.412	8.5
HUELVA	30.505	27.886	9.4	9.126	6.852	33.2	147	184	-20.1	39.779	34.922	13.9
JAÉN	41.871	42.304	-1.0	9.295	5.605	65.8	289	260	11,2	51.455	48.169	6.8
MÁLAGA	144.475	142.490	1.4	51.610	38.420	34.3	3.776	3.081	22,6	201.531	185.361	8.7
SEVILLA	302.044	303.388	-0.4	89.872	81.356	10.5	1.942	2.034	-4,5	393.932	386.803	1.8
JERÉZ DE LA FRA.	17.556	15.367	14.2	4.543	8.418	-46.0	71	51	39,2	22.266	23.836	-6.6
TOTAL ANDALUCÍA	785.391	775.967	1,2	242.359	195.966	23,7	7.755	7.515	3,2	1.038.481	981.112	5,8
HUESCA	28.155	27.401	2.8	7.206	4.684	53.8	119	129	-7.8	35.515	32.214	10.2
TERUEL	14.581	14.966	-2.6	7.139	5.398	32.3	73	67	9,0	21.793	20.431	6.7
ZARAGOZA	183.134	189.276	-3.2	81.867	64.879	26.2	1.464	1.639	-10,7	266.439	255.817	4.2
TOTAL ARAGÓN	225.870	231.643	-2,5	96.212	74.961	28,3	1.656	1.835	-9,8	323.747	308.462	5,0
OVIEDO	107.505	110.531	-2.7	33.434	64.073	-47.8	825	684	20,6	141.781	175.442	-19.2
GIJÓN	32.862	36.433	-9.8	14.903	13.608	9.5	352	209	68.4	48.108	50.242	-4.2
TOTAL ASTURIAS	140.367	146.964	-4,5	48.337	77.681	-37,8	1.177	893	31,8	189.889	225.684	-15,9
BALEARES	190.520	195.376	-2.5	137.072	57.127	139.9	5.239	5.165	1.4	333.809	258.808	29.0
TOTAL BALEARES	190.520	195.376	-2,5	137.072	57.127	139,9	5.239	5.165	1,4	333.809	258.808	29,0
LAS PALMAS	128.688	128.365	0.3	30.919	12.819	141.2	1.203	1.306	-7.9	161.070	142.518	13.0
STA. CRUZ TENERIFE	82.337	84.111	-2.1	24.274	19.878	22.1	926	1.007	-8.0	108.234	105.165	2.9
TOTAL CANARIAS	211.025	212.476	-0,7	55.193	32.697	68,8	2.129	2.313	-8,0	269.304	247.683	8,7
CANTABRIA	114.184	115.371	-1.0	101.049	25.161	301.6	1.288	1.254	2,7	216.539	141.786	52.7
TOTAL CANTABRIA	114.184	115.371	-1,0	101.049	25.161	301,6	1.288	1.254	2,7	216.539	141.786	52,7
ALBACETE	31.452	28.191	11.6	12.472	7.933	57.2	114	157	-27,4	44.038	36.281	21.4
CIUDAD REAL	35.496	36.013	-1.4	8.951	7.289	22.8	59	77	-23,4	44.507	43.379	2.6
CUENCA	19.871	20.964	-5.2	8.495	13.376	-36.5	76	98	-22,4	28.442	34.446	-17.4
GUADALAJARA	19.737	19.809	-0.4	4.560	7.299	-37.5	78	108	-27,8	24.375	27.220	-10.5
TOLEDO	98.336	103.567	-5.1	26.670	19.374	37.7	257	321	-19,9	125.251	123.262	1.6
TOTAL CASTILLA-LA MANCHA	204.892	208.544	-1,8	61.148	55.271	10,6	584	761	-23,3	266.613	264.588	0,8
ÁVILA	12.799	13.004	-1.6	2.186	3.312	-34.0	18	25	-28,0	15.004	16.341	-8.2
BURGOS	50.749	54.300	-6.5	19.155	17.139	11.8	197	358	-45,0	70.101	71.797	-2.4
LEÓN	56.140	51.276	9.5	15.191	12.053	26.0	149	177	-15,8	71.498	63.508	12.6
PALENCIA	15.999	21.861	-26.8	5.134	3.470	48.0	111	82	35,4	21.244	25.413	-16.4
SALAMANCA	34.401	40.540	-15.1	9.922	5.913	67.8	74	97	-23,7	44.397	46.563	-4.7
SEGOVIA	16.322	16.751	-2.6	4.395	3.631	21.0	152	80	90,0	20.894	20.462	2.1
SORIA	11.439	11.382	0.5	5.889	4.290	37.3	41	71	-42,3	17.369	15.743	10.3
VALLADOLID	86.306	96.359	-10.4	34.879	26.728	30.5	285	401	-28,9	121.470	123.501	-1.6
ZAMORA	13.938	14.530	-4.1	3.528	2.482	42.1	23	31	-25,8	17.489	17.043	2.6
TOTAL CASTILLA Y LEÓN	298.093	320.003	-6,8	100.279	79.018	26,9	1.050	1.322	-20,6	399.466	400.371	-0,2



4. INGRESOS TRIBUTARIOS POR CONCEPTOS Y CENTROS GESTORES

CUADRO 4.1. MES.

(En miles de euros)

	I.R.P.F.			I. s/SOCIEDADES			I.R.N.R.			TOTAL CAPÍTULO I		
	Recaudación		% ^	Recaudación		% ^	Recaudación		% ^	Recaudación		% ^
	AÑO 2011	AÑO 2010		AÑO 2011	AÑO 2010		AÑO 2011	AÑO 2010		AÑO 2011	AÑO 2010	
BARCELONA	1.545.231	1.450.394	6.5	1.001.721	943.753	6.1	28.501	19.957	42.8	2.575.667	2.415.262	6.6
GERONA	111.419	110.573	0.8	42.775	27.531	55.4	1.605	1.267	26.7	156.072	139.444	11.9
LERIDA	58.640	54.748	7.1	17.718	8.630	105.3	305	275	10.9	76.665	63.653	20.4
TARRAGONA	90.078	85.313	5.6	49.156	30.795	59.6	556	934	-40.5	139.809	117.092	19.4
TOTAL CATALUÑA	1.805.368	1.701.028	6,1	1.111.370	1.010.709	10,0	30.967	22.433	38,0	2.948.213	2.735.451	7,8
BADAJOS	65.470	65.060	0.6	16.583	16.184	2.5	161	125	28.8	82.226	81.351	1.1
CÁCERES	24.762	26.040	-4.9	7.126	7.333	-2.8	41	80	-48.8	31.929	33.453	-4.6
TOTAL EXTREMADURA	90.232	91.100	-1,0	23.709	23.517	0,8	202	205	-1,5	114.155	114.804	-0,6
LA CORUÑA	187.114	186.494	0.3	90.573	89.487	1.2	964	1.055	-8.6	278.655	277.073	0.6
LUGO	31.217	31.511	-0.9	13.897	10.976	26.6	179	149	20.1	45.293	42.636	6.2
ORENSE	26.392	28.998	-9.0	23.314	17.823	30.8	363	288	26.0	50.071	47.115	6.3
PONTEVEDRA	44.572	45.269	-1.5	17.563	13.432	30.8	243	266	-8.6	62.405	58.971	5.8
VIGO	59.308	64.736	-8.4	49.069	29.584	65.9	495	469	5.5	108.872	94.790	14.9
TOTAL GALICIA	348.603	357.008	-2,4	194.416	161.302	20,5	2.244	2.227	0,8	545.296	520.585	4,7
MADRID	2.480.592	2.335.927	6.2	2.600.165	2.573.581	1.0	69.142	61.427	12.6	5.151.437	4.973.692	3.6
TOTAL MADRID	2.480.592	2.335.927	6,2	2.600.165	2.573.581	1,0	69.142	61.427	12,6	5.151.437	4.973.692	3,6
MURCIA	121.950	128.378	-5.0	56.242	57.079	-1.5	726	629	15.4	178.991	186.107	-3.8
CARTAGENA	25.503	26.967	-5.4	12.416	5.735	116.5	332	512	-35.2	38.262	33.227	15.2
TOTAL MURCIA	147.453	155.345	-5,1	68.658	62.814	9,3	1.058	1.141	-7,3	217.253	219.334	-0,9
NAVARRA	8.474	8.593	-1.4	17.452	15.636	11.6	344	314	9.6	26.270	24.543	7.0
TOTAL NAVARRA	8.474	8.593	-1,4	17.452	15.636	11,6	344	314	9,6	26.270	24.543	7,0
ALAVA	5.961	5.646	5.6	277	233	18.9	156	86	81.4	6.394	5.965	7.2
GUIPÚZCOA	9.958	10.019	-0.6	1.044	1.155	-9.6	44	41	7.3	11.056	11.219	-1.5
VIZCAYA	74.905	65.730	14.0	10.420	122.454	-91.5	209	1.285	-83.7	85.541	189.469	-54.9
TOTAL PAÍS VASCO	90.824	81.395	11,6	11.741	123.842	-90,5	409	1.412	-71,0	102.991	206.653	-50,2
LA RIOJA	48.904	49.148	-0.5	25.745	17.356	48.3	1.423	198	---	76.072	66.706	14.0
TOTAL LA RIOJA	48.904	49.148	-0,5	25.745	17.356	48,3	1.423	198	---	76.072	66.706	14,0
ALICANTE	171.682	175.680	-2.3	84.299	66.480	26.8	3.649	2.929	24.6	260.416	245.954	5.9
CASTELLÓN	73.754	77.858	-5.3	63.022	49.570	27.1	1.194	1.284	-7.0	137.992	128.712	7.2
VALENCIA	384.761	419.376	-8.3	270.438	212.276	27.4	3.665	3.385	8.3	658.901	635.125	3.7
TOTAL VALENCIA	630.197	672.914	-6,3	417.759	328.326	27,2	8.508	7.598	12,0	1.057.309	1.009.791	4,7
CEUTA	4.713	4.404	7.0	2.184	1.561	39.9	403	410	-1.7	7.306	6.385	14.4
MELILLA	3.891	3.314	17.4	1.538	1.321	16.4	396	461	-14.1	5.849	5.108	14.5
TOTAL DELEGACIONES	7.829.593	7.666.520	2,1	5.316.386	4.917.847	8,1	135.974	118.884	14,4	13.289.999	12.711.546	4,6
SERVICIOS CENTRALES	-2.076.455	-1.909.534	---	401.193	278.185	44.2	328.582	228.181	44.0	-1.346.680	-1.403.168	---
SS.CC. (ESTADO) (+)	226.749	186.370	21.7							956.524	692.736	38.1
SS.CC. (CC.AA.) (-)	2.238.128	2.029.602	10.3							2.238.128	2.029.602	10.3
SS.CC. (CC.LL.) (-)	65.076	66.302	-1.8							65.076	66.302	-1.8
INGRESOS TRIBUTARIOS DEL ESTADO	5.753.138	5.756.986	-0,1	5.717.579	5.196.032	10,0	464.556	347.065	33,9	11.943.319	11.308.378	5,6
INGRESOS TRIBUTARIOS TOTALES	8.056.342	7.852.890	2,6	5.717.579	5.196.032	10,0	464.556	347.065	33,9	14.246.523	13.404.282	6,3



4.INGRESOS TRIBUTARIOS POR CONCEPTOS Y CENTROS GESTORES

CUADRO 4.1. MES

(En miles de euros)

	I.V.A.			I. ESPECIALES			TRÁFICO EXTERIOR			TOTAL CAPÍTULO II		
	Recaudación		% ^	Recaudación		% ^	Recaudación		% ^	Recaudación		% ^
	AÑO 2011	AÑO 2010		AÑO 2011	AÑO 2010		AÑO 2011	AÑO 2010		AÑO 2011	AÑO 2010	
ALMERÍA	33.870	36.984	-8,4	292	256	14,1	46	13	253,8	34.354	37.343	-8,0
CÁDIZ	83.617	81.937	2,1	7.876	6.232	26,4	6.979	4.687	48,9	98.477	92.858	6,1
CÓRDOBA	57.352	68.204	-15,9	815	510	59,8	3	15	-80,0	58.245	68.780	-15,3
GRANADA	66.264	51.808	27,9	11.843	13.476	-12,1	8	3	166,7	78.133	65.327	19,6
HUELVA	28.323	28.318	0,0	8.395	9.164	-8,4	33	-83	---	36.751	37.399	-1,7
JAÉN	32.685	27.707	18,0	-103	20	---	0	5	---	32.582	27.732	17,5
MÁLAGA	125.613	124.546	0,9	10.047	10.677	-5,9	934	618	51,1	136.893	136.113	0,6
SEVILLA	184.147	148.682	23,9	8.269	9.394	-12,0	323	372	-13,2	194.054	159.758	21,5
JERÉZ DE LA FRA.	14.806	15.066	-1,7	1.456	2.091	-30,4	0	11	---	16.262	17.168	-5,3
TOTAL ANDALUCÍA	626.677	583.252	7,4	48.890	51.820	-5,7	8.326	5.641	47,6	685.751	642.478	6,7
HUESCA	25.427	22.686	12,1	210	175	20,0	0	0	---	25.637	22.861	12,1
TERUEL	16.644	14.114	17,9	-23	-28	---	0	0	---	16.621	14.086	18,0
ZARAGOZA	186.045	165.040	12,7	89	516	-82,8	7.124	7.159	-0,5	193.623	172.997	11,9
TOTAL ARAGÓN	228.116	201.840	13,0	276	663	-58,4	7.124	7.159	-0,5	235.881	209.944	12,4
OVIEDO	84.079	77.185	8,9	7.797	7.568	3,0	0	2	---	91.876	84.755	8,4
GIJÓN	57.090	56.221	1,5	4.567	5.380	-15,1	402	392	2,6	62.059	61.993	0,1
TOTAL ASTURIAS	141.169	133.406	5,8	12.364	12.948	-4,5	402	394	2,0	153.935	146.748	4,9
BALEARES	183.434	165.266	11,0	1.593	1.068	49,2	181	70	158,6	193.140	175.067	10,3
TOTAL BALEARES	183.434	165.266	11,0	1.593	1.068	49,2	181	70	158,6	193.140	175.067	10,3
LAS PALMAS	3.677	2.083	76,5	1.759	1.857	-5,3	826	1.434	-42,4	6.263	5.379	16,4
STA. CRUZ TENERIFE	1.700	2.055	-17,3	998	1.159	-13,9	813	631	28,8	3.693	4.017	-8,1
TOTAL CANARIAS	5.377	4.138	29,9	2.757	3.016	-8,6	1.639	2.065	-20,6	9.956	9.396	6,0
CANTABRIA	74.225	73.686	0,7	2.675	2.478	7,9	8.145	651	---	85.053	76.826	10,7
TOTAL CANTABRIA	74.225	73.686	0,7	2.675	2.478	7,9	8.145	651	---	85.053	76.826	10,7
ALBACETE	34.304	31.994	7,2	-291	-607	---	0	23	---	34.013	31.410	8,3
CIUDAD REAL	36.607	34.040	7,5	-370	-341	---	17	58	-70,7	36.254	33.757	7,4
CUENCA	11.346	10.551	7,5	-186	-294	---	0	0	---	11.173	10.323	8,2
GUADALAJARA	17.142	25.183	-31,9	16.762	12.304	36,2	1.381	1.499	-7,9	35.285	38.986	-9,5
TOLEDO	62.693	59.543	5,3	1.011	680	48,7	342	509	-32,8	64.176	60.867	5,4
TOTAL CASTILLA-LA MANCHA	162.092	161.311	0,5	16.926	11.742	44,1	1.740	2.089	-16,7	180.901	175.343	3,2
ÁVILA	12.560	11.488	9,3	-10	-27	---	0	0	---	12.550	11.461	9,5
BURGOS	57.567	47.631	20,9	2.844	2.897	-1,8	312	172	81,4	60.724	50.700	19,8
LEÓN	40.216	42.008	-4,3	-467	-337	---	0	19	---	39.771	41.712	-4,7
PALENCIA	14.521	13.781	5,4	-74	-121	---	0	0	---	14.447	13.660	5,8
SALAMANCA	31.938	29.068	9,9	-147	-1.146	---	320	703	-54,5	32.111	28.625	12,2
SEGOVIA	15.635	13.930	12,2	2.077	1.525	36,2	0	0	---	17.712	15.455	14,6
SORIA	11.183	9.344	19,7	-34	-92	---	0	0	---	11.149	9.252	20,5
VALLADOLID	67.273	66.079	1,8	-223	-278	---	298	269	10,8	67.348	66.070	1,9
ZAMORA	12.056	12.539	-3,9	433	189	129,1	0	0	---	12.489	12.728	-1,9
TOTAL CASTILLA Y LEÓN	262.949	245.868	6,9	4.399	2.610	68,5	930	1.163	-20,0	268.301	249.663	7,5



4.INGRESOS TRIBUTARIOS POR CONCEPTOS Y CENTROS GESTORES

CUADRO 4.1. MES

(En miles de euros)

	I.V.A.			I. ESPECIALES			TRÁFICO EXTERIOR			TOTAL CAPÍTULO II		
	Recaudación		% ^	Recaudación		% ^	Recaudación		% ^	Recaudación		% ^
	AÑO 2011	AÑO 2010		AÑO 2011	AÑO 2010		AÑO 2011	AÑO 2010		AÑO 2011	AÑO 2010	
BARCELONA	1.381.988	1.574.199	-12,2	81.431	75.084	8,5	54.800	55.134	-0,6	1.540.999	1.727.665	-10,8
GERONA	112.012	118.178	-5,2	3.045	5.157	-41,0	135	157	-14,0	115.192	123.492	-6,7
LÉRIDA	47.537	39.657	19,9	2.135	2.497	-14,5	43	0	---	49.715	42.154	17,9
TARRAGONA	123.062	115.322	6,7	1.393	1.735	-19,7	4.340	4.644	-6,5	128.795	121.704	5,8
TOTAL CATALUÑA	1.664.599	1.847.356	-9,9	88.004	84.473	4,2	59.318	59.935	-1,0	1.834.701	2.015.015	-8,9
BADAJOS	40.801	32.837	24,3	-118	-295	---	2	8	-75,0	40.692	32.556	25,0
CÁCERES	26.752	28.055	-4,6	-261	-55	---	12	9	33,3	26.503	28.009	-5,4
TOTAL EXTREMADURA	67.553	60.892	10,9	-379	-350	---	14	17	-17,6	67.195	60.565	10,9
LA CORUÑA	173.359	179.458	-3,4	1.620	2.053	-21,1	2.786	3.505	-20,5	177.817	185.058	-3,9
LUGO	43.292	29.872	44,9	1.182	1.146	3,1	1	4	-75,0	44.475	31.022	43,4
ORENSE	27.883	28.981	-3,8	4	-4	---	0	490	---	27.887	29.467	-5,4
PONTEVEDRA	57.504	58.042	-0,9	393	467	-15,8	584	396	47,5	58.481	58.905	-0,7
VIGO	33.528	34.160	-1,9	-87	52	---	4.337	4.637	-6,5	37.922	38.972	-2,7
TOTAL GALICIA	335.566	330.513	1,5	3.112	3.714	-16,2	7.708	9.032	-14,7	346.582	343.424	0,9
MADRID	2.706.328	2.436.856	11,1	1.333.944	1.393.549	-4,3	15.143	18.092	-16,3	4.127.154	3.949.401	4,5
TOTAL MADRID	2.706.328	2.436.856	11,1	1.333.944	1.393.549	-4,3	15.143	18.092	-16,3	4.127.154	3.949.401	4,5
MURCIA	77.513	84.061	-7,8	772	788	-2,0	252	384	-34,4	78.549	85.328	-7,9
CARTAGENA	24.281	14.086	72,4	7.301	8.654	-15,6	1.061	759	39,8	32.643	23.499	38,9
TOTAL MURCIA	101.794	98.147	3,7	8.073	9.442	-14,5	1.313	1.143	14,9	111.192	108.827	2,2
NAVARRA	6.294	7.442	-15,4	-10	40	---	314	507	-38,1	6.640	8.082	-17,8
TOTAL NAVARRA	6.294	7.442	-15,4	-10	40	---	314	507	-38,1	6.640	8.082	-17,8
ÁLAVA	-114.385	-309.682	---	-43.265	-9.161	---	437	612	-28,6	-157.213	-318.231	---
GUIPÚZCOA	11.548	11.202	3,1	1	12	-91,7	691	620	11,5	12.240	11.834	3,4
VIZCAYA	161.442	141.477	14,1	31.720	26.393	20,2	4.565	5.165	-11,6	199.123	174.433	14,2
TOTAL PAÍS VASCO	58.605	-157.003	---	-11.544	17.244	---	5.693	6.397	-11,0	54.150	-131.964	---
LA RIOJA	49.174	46.766	5,1	260	352	-26,1	1	6	-83,3	49.435	47.125	4,9
TOTAL LA RIOJA	49.174	46.766	5,1	260	352	-26,1	1	6	-83,3	49.435	47.125	4,9
ALICANTE	166.569	152.391	9,3	826	916	-9,8	6.599	8.840	-25,4	174.454	162.595	7,3
CASTELLÓN	50.487	64.457	-21,7	379	400	-5,3	180	300	-40,0	51.053	65.164	-21,7
VALENCIA	468.234	480.480	-2,5	16.748	18.370	-8,8	29.532	30.878	-4,4	514.791	530.036	-2,9
TOTAL VALENCIA	685.290	697.328	-1,7	17.953	19.686	-8,8	36.311	40.018	-9,3	740.298	757.795	-2,3
CEUTA	247	-673	---	127	115	10,4	0	2	---	556	-339	---
MELILLA	146	215	-32,1	135	187	-27,8	0	0	---	547	555	-1,4
TOTAL DELEGACIONES	7.359.635	6.936.606	6,1	1.529.555	1.614.797	-5,3	154.302	154.381	-0,1	9.151.368	8.843.951	3,5
SERVICIOS CENTRALES	-1.828.643	-1.091.491	---	-1.059.328	-787.812	---	0	0	---	-2.887.963	-1.879.299	---
SS.CC. (ESTADO) (+)	322	-362	---	0	-6	---				330	-364	---
SS.CC. (CC.AA.) (-)	1.787.862	1.055.611	69,4	1.041.204	769.077	35,4				2.829.066	1.824.688	55,0
SS.CC. (CC.LL.) (-)	41.103	35.518	15,7	18.124	18.729	-3,2				59.227	54.247	9,2
INGRESOS TRIBUTARIOS DEL ESTADO	5.530.992	5.845.115	-5,4	470.227	826.985	-43,1	154.302	154.381	-0,1	6.263.405	6.964.652	-10,1
INGRESOS TRIBUTARIOS TOTALES	7.359.957	6.936.244	6,1	1.529.555	1.614.791	-5,3	154.302	154.381	-0,1	9.151.698	8.843.587	3,5



PERIODO : OCTUBRE DE 2011						
4. INGRESOS TRIBUTARIOS POR CONCEPTOS Y CENTROS GESTORES						
CUADRO 4.1. MES						
(En miles de euros)						
	TOTAL CAPÍTULO III			TOTAL GENERAL		
	Recaudación		% ^	Recaudación		% ^
	AÑO 2011	AÑO 2010		AÑO 2011	AÑO 2010	
ALMERÍA	1.386	1.759	-21,2	114.149	110.035	3,7
CÁDIZ	1.179	709	66,3	175.449	168.392	4,2
CÓRDOBA	1.086	1.961	-44,6	134.395	134.592	-0,1
GRANADA	1.780	1.642	8,4	180.165	159.381	13,0
HUELVA	848	939	-9,7	77.378	73.260	5,6
JAÉN	702	812	-13,5	84.739	76.713	10,5
MÁLAGA	3.493	3.440	1,5	341.917	324.914	5,2
SEVILLA	3.272	3.395	-3,6	591.258	549.956	7,5
JERÉZ DE LA FRA.	332	572	-42,0	38.860	41.576	-6,5
TOTAL ANDALUCÍA	14.078	15.229	-7,6	1.738.310	1.638.819	6,1
HUESCA	340	330	3,0	61.492	55.405	11,0
TERUEL	93	110	-15,5	38.507	34.627	11,2
ZARAGOZA	2.665	1.911	39,5	462.727	430.725	7,4
TOTAL ARAGÓN	3.098	2.351	31,8	562.726	520.757	8,1
OVIEDO	944	820	15,1	234.601	261.017	-10,1
GIJÓN	627	361	73,7	110.794	112.596	-1,6
TOTAL ASTURIAS	1.571	1.181	33,0	345.395	373.613	-7,6
BALEARES	2.646	3.731	-29,1	529.595	437.606	21,0
TOTAL BALEARES	2.646	3.731	-29,1	529.595	437.606	21,0
LAS PALMAS	1.308	1.351	-3,2	168.641	149.248	13,0
STA. CRUZ TENERIFE	977	1.185	-17,6	112.904	110.367	2,3
TOTAL CANARIAS	2.285	2.536	-9,9	281.545	259.615	8,4
CANTABRIA	2.129	6.447	-67,0	303.721	225.059	35,0
TOTAL CANTABRIA	2.129	6.447	-67,0	303.721	225.059	35,0
ALBACETE	407	734	-44,6	78.458	68.425	14,7
CIUDAD REAL	657	810	-18,9	81.418	77.946	4,5
CUENCA	461	520	-11,3	40.076	45.289	-11,5
GUADALAJARA	302	262	15,3	59.962	66.468	-9,8
TOLEDO	878	785	11,8	190.305	184.914	2,9
TOTAL CASTILLA-LA MANCHA	2.705	3.111	-13,1	450.219	443.042	1,6
ÁVILA	180	204	-11,8	27.734	28.006	-1,0
BURGOS	647	1.890	-65,8	131.472	124.387	5,7
LEÓN	930	1.124	-17,3	112.199	106.344	5,5
PALENCIA	150	426	-64,8	35.841	39.499	-9,3
SALAMANCA	341	692	-50,7	76.849	75.880	1,3
SEGOVIA	232	141	64,5	38.838	36.058	7,7
SORIA	319	55	480,0	28.837	25.050	15,1
VALLADOLID	298	938	-68,2	189.116	190.509	-0,7
ZAMORA	474	156	203,8	30.452	29.927	1,8
TOTAL CASTILLA Y LEÓN	3.571	5.626	-36,5	671.338	655.660	2,4



PERIODO : OCTUBRE DE 2011						
4.INGRESOS TRIBUTARIOS POR CONCEPTOS Y CENTROS GESTORES						
CUADRO 4.1. MES						
(En miles de euros)						
	TOTAL CAPÍTULO III			TOTAL GENERAL		
	Recaudación		% ^	Recaudación		% ^
	AÑO 2011	AÑO 2010		AÑO 2011	AÑO 2010	
BARCELONA	16.928	18.062	-6,3	4.133.594	4.160.989	-0,7
GERONA	978	1.319	-25,9	272.242	264.255	3,0
LÉRIDA	451	603	-25,2	126.831	106.410	19,2
TARRAGONA	1.044	2.573	-59,4	269.648	241.369	11,7
TOTAL CATALUÑA	19.401	22.557	-14,0	4.802.315	4.773.023	0,6
BADAJOS	888	666	33,3	123.806	114.573	8,1
CÁCERES	775	408	90,0	59.207	61.870	-4,3
TOTAL EXTREMADURA	1.663	1.074	54,8	183.013	176.443	3,7
LA CORUÑA	1.848	2.447	-24,5	458.320	464.578	-1,3
LUGO	438	266	64,7	90.206	73.924	22,0
ORENSE	406	852	-52,3	78.364	77.434	1,2
PONTEVEDRA	873	702	24,4	121.759	118.578	2,7
VIGO	107	1.348	-92,1	146.901	135.110	8,7
TOTAL GALICIA	3.672	5.615	-34,6	895.550	869.624	3,0
MADRID	21.986	20.400	7,8	9.300.577	8.943.493	4,0
TOTAL MADRID	21.986	20.400	7,8	9.300.577	8.943.493	4,0
MURCIA	1.816	2.068	-12,2	259.356	273.503	-5,2
CARTAGENA	362	981	-63,1	71.267	57.707	23,5
TOTAL MURCIA	2.178	3.049	-28,6	330.623	331.210	-0,2
NAVARRA	182	300	-39,3	33.092	32.925	0,5
TOTAL NAVARRA	182	300	-39,3	33.092	32.925	0,5
ÁLAVA	170	83	104,8	-150.649	-312.183	---
GUIPÚZCOA	251	369	-32,0	23.547	23.422	0,5
VIZCAYA	2.167	1.465	47,9	286.831	365.367	-21,5
TOTAL PAÍS VASCO	2.588	1.917	35,0	159.729	76.606	108,5
LA RIOJA	826	431	91,6	126.333	114.262	10,6
TOTAL LA RIOJA	826	431	91,6	126.333	114.262	10,6
ALICANTE	3.032	4.282	-29,2	437.902	412.831	6,1
CASTELLÓN	938	839	11,8	189.983	194.715	-2,4
VALENCIA	3.932	4.019	-2,2	1.177.624	1.169.180	0,7
TOTAL VALENCIA	7.902	9.140	-13,5	1.805.509	1.776.726	1,6
CEUTA	511	776	-34,1	8.373	6.822	22,7
MELILLA	368	362	1,7	6.764	6.025	12,3
TOTAL DELEGACIONES	93.360	105.833	-11,8	22.534.727	21.661.330	4,0
SERVICIOS CENTRALES	24.463	18.198	34,4	-4.210.180	-3.264.269	---
SS.CC. (ESTADO) (+)				981.317	710.570	38,1
SS.CC. (CC.AA.) (-)				5.067.194	3.854.290	31,5
SS.CC. (CC.LL.) (-)				124.303	120.549	3,1
INGRESOS TRIBUTARIOS DEL ESTADO	117.823	124.031	-5,0	18.324.547	18.397.061	-0,4
INGRESOS TRIBUTARIOS TOTALES	117.823	124.031	-5,0	23.516.044	22.371.900	5,1



4. INGRESOS TRIBUTARIOS POR CONCEPTOS Y CENTROS GESTORES

CUADRO 4.2. ACUMULADO.

(En miles de euros)

	I.R.P.F.			I. s/SOCIEDADES			I.R.N.R.			TOTAL CAPÍTULO I		
	Recaudación		% ^	Recaudación		% ^	Recaudación		% ^	Recaudación		% ^
	AÑO 2011	AÑO 2010		AÑO 2011	AÑO 2010		AÑO 2011	AÑO 2010		AÑO 2011	AÑO 2010	
ALMERÍA	291.318	266.996	9,1	97.164	98.339	-1,2	3.333	2.798	19,1	393.416	368.744	6,7
CÁDIZ	253.534	227.015	11,7	47.053	71.207	-33,9	4.399	3.841	14,5	305.291	303.001	0,8
CÓRDOBA	285.960	265.821	7,6	56.680	73.017	-22,4	917	857	7,0	343.544	339.616	1,2
GRANADA	355.654	323.583	9,9	95.251	93.373	2,0	3.344	2.514	33,0	454.708	419.887	8,3
HUELVA	143.191	119.763	19,6	38.383	34.542	11,1	1.248	1.583	-21,2	182.841	155.898	17,3
JAÉN	179.290	154.509	16,0	42.783	42.881	-0,2	1.355	1.200	12,9	223.537	198.599	12,6
MÁLAGA	697.772	638.617	9,3	185.033	197.035	-6,1	26.983	33.896	-20,4	921.108	878.677	4,8
SEVILLA	2.515.328	2.519.333	-0,2	310.494	311.024	-0,2	22.093	20.108	9,9	2.848.267	2.850.997	-0,1
JEREZ DE LA FRA.	67.289	45.065	49,3	19.208	26.705	-28,1	390	745	-47,7	86.983	72.513	20,0
TOTAL ANDALUCÍA	4.789.336	4.560.702	5,0	892.049	948.123	-5,9	64.062	67.542	-5,2	5.759.695	5.587.932	3,1
HUESCA	126.797	116.238	9,1	34.520	35.984	-4,1	168	424	-60,4	161.777	152.689	6,0
TERUEL	65.558	61.619	6,4	25.001	22.696	10,2	398	613	-35,1	90.968	84.937	7,1
ZARAGOZA	1.248.971	1.229.777	1,6	311.013	284.006	9,5	6.363	16.840	-62,2	1.566.668	1.530.900	2,3
TOTAL ARAGÓN	1.441.326	1.407.634	2,4	370.534	342.686	8,1	6.929	17.877	-61,2	1.819.413	1.768.526	2,9
OVIEDO	730.542	712.680	2,5	221.823	207.371	7,0	7.382	8.310	-11,2	960.461	929.215	3,4
GIJÓN	171.336	161.499	6,1	56.214	64.369	-12,7	1.584	1.903	-16,8	229.310	228.147	0,5
TOTAL ASTURIAS	901.878	874.179	3,2	278.037	271.740	2,3	8.966	10.213	-12,2	1.189.771	1.157.362	2,8
BALEARES	1.075.738	1.088.865	-1,2	295.994	241.207	22,7	34.479	34.783	-0,9	1.415.579	1.373.766	3,0
TOTAL BALEARES	1.075.738	1.088.865	-1,2	295.994	241.207	22,7	34.479	34.783	-0,9	1.415.579	1.373.766	3,0
LAS PALMAS	857.884	829.431	3,4	114.967	97.997	17,3	45.139	10.860	315,6	1.019.781	939.437	8,6
STA.CRUIZ TENERIFE	421.952	391.132	7,9	110.223	109.029	1,1	10.061	10.603	-5,1	545.857	512.993	6,4
TOTAL CANARIAS	1.279.836	1.220.563	4,9	225.190	207.026	8,8	55.200	21.463	157,2	1.565.638	1.452.430	7,8
CANTABRIA	1.183.090	1.263.790	-6,4	318.142	324.315	-1,9	290.323	382.043	-24,0	1.791.691	1.971.123	-9,1
TOTAL CANTABRIA	1.183.090	1.263.790	-6,4	318.142	324.315	-1,9	290.323	382.043	-24,0	1.791.691	1.971.123	-9,1
ALBACETE	140.892	135.044	4,3	48.911	54.453	-10,2	1.165	1.456	-20,0	191.034	190.954	0,0
CIUDAD REAL	159.408	141.858	12,4	43.083	50.516	-14,7	328	751	-56,3	202.820	193.127	5,0
CUENCA	115.756	109.833	5,4	36.345	47.283	-23,1	259	367	-29,4	152.360	157.492	-3,3
GUADALAJARA	79.133	67.537	17,2	18.316	27.069	-32,3	793	927	-14,5	98.249	95.953	2,4
TOLEDO	677.880	696.582	-2,7	80.257	97.942	-18,1	1.211	1.273	-4,9	759.393	795.858	-4,6
TOTAL CASTILLA-LA MANCHA	1.173.069	1.150.854	1,9	226.912	277.263	-18,2	3.756	4.774	-21,3	1.403.856	1.433.384	-2,1
ÁVILA	62.691	58.905	6,4	13.127	14.216	-7,7	145	98	48,0	75.982	73.221	3,8
BURGOS	299.891	286.813	4,6	71.469	97.259	-26,5	2.165	1.646	31,5	373.634	385.734	-3,1
LEÓN	308.474	244.677	26,1	72.549	82.062	-11,6	816	869	-6,1	381.949	327.626	16,6
PALENCIA	88.937	81.032	9,8	24.729	20.251	22,1	620	191	224,6	114.319	101.517	12,6
SALAMANCA	180.128	221.231	-18,6	48.028	51.147	-6,1	192	646	-70,3	228.471	273.112	-16,3
SEGOVIA	90.059	82.302	9,4	27.838	31.930	-12,8	562	480	17,1	118.491	114.712	3,3
SORIA	61.974	55.533	11,6	21.752	23.033	-5,6	590	471	25,3	84.321	79.037	6,7
VALLADOLID	646.351	656.001	-1,5	99.842	96.866	3,1	2.112	2.773	-23,8	748.522	755.836	-1,0
ZAMORA	64.819	59.939	8,1	15.146	21.343	-29,0	134	162	-17,3	80.116	81.562	-1,8
TOTAL CASTILLA Y LEÓN	1.803.324	1.746.433	3,3	394.480	438.107	-10,0	7.336	7.336	---	2.205.805	2.192.357	0,6



4. INGRESOS TRIBUTARIOS POR CONCEPTOS Y CENTROS GESTORES

CUADRO 4.2. ACUMULADO.

(En miles de euros)

	I.R.P.F.		% ^	I. s/SOCIEDADES		% ^	I.R.N.R.		% ^	TOTAL CAPÍTULO I		% ^
	Recaudación			Recaudación			Recaudación			Recaudación		
	AÑO 2011	AÑO 2010		AÑO 2011	AÑO 2010		AÑO 2011	AÑO 2010		AÑO 2011	AÑO 2010	
BARCELONA	10.982.644	10.685.934	2,8	2.751.102	3.113.639	-11,6	225.421	296.140	-23,9	13.983.485	14.101.255	-0,8
GERONA	561.258	539.998	3,9	147.552	141.097	4,6	12.055	10.586	13,9	723.013	693.098	4,3
LÉRIDA	297.449	267.363	11,3	62.061	68.846	-9,9	1.925	1.705	12,9	361.561	337.940	7,0
TARRAGONA	491.498	458.293	7,2	120.351	118.301	1,7	6.053	9.295	-34,9	618.108	587.186	5,3
TOTAL CATALUÑA	12.332.849	11.951.588	3,2	3.081.066	3.441.883	-10,5	245.454	317.726	-22,7	15.686.167	15.719.479	-0,2
BADAJOS	440.281	435.174	1,2	64.297	82.137	-21,7	1.079	660	63,5	505.640	517.988	-2,4
CÁCERES	102.206	92.959	9,9	32.926	44.197	-25,5	240	444	-45,9	135.428	137.646	-1,6
TOTAL EXTREMADURA	542.487	528.133	2,7	97.223	126.334	-23,0	1.319	1.104	19,5	641.068	655.634	-2,2
LA CORUÑA	1.336.872	1.276.482	4,7	454.777	440.449	3,3	28.635	25.401	12,7	1.820.567	1.743.042	4,4
LUGO	151.887	143.022	6,2	50.210	57.994	-13,4	841	687	22,4	203.155	201.748	0,7
ORENSE	145.635	144.635	0,7	57.019	58.198	-2,0	1.483	1.497	-0,9	204.299	204.477	-0,1
PONTEVEDRA	207.895	193.345	7,5	65.986	68.462	-3,6	1.081	1.367	-20,9	275.290	263.293	4,6
VIGO	354.154	400.793	-11,6	106.007	125.572	-15,6	11.067	8.504	30,1	471.624	535.035	-11,9
TOTAL GALICIA	2.196.443	2.158.277	1,8	733.999	750.675	-2,2	43.107	37.456	15,1	2.974.935	2.947.595	0,9
MADRID	22.003.512	20.637.855	6,6	6.415.549	6.863.648	-6,5	839.580	1.081.669	-22,4	29.288.851	28.606.260	2,4
TOTAL MADRID	22.003.512	20.637.855	6,6	6.415.549	6.863.648	-6,5	839.580	1.081.669	-22,4	29.288.851	28.606.260	2,4
MURCIA	772.850	756.438	2,2	210.572	228.890	-8,0	4.582	4.911	-6,7	988.634	990.648	-0,2
CARTAGENA	119.931	104.759	14,5	43.422	79.334	-45,3	1.731	2.481	-30,2	165.416	186.923	-11,5
TOTAL MURCIA	892.781	861.197	3,7	253.994	308.224	-17,6	6.313	7.392	-14,6	1.154.050	1.177.571	-2,0
NAVARRA	90.113	84.852	6,2	14.212	24.808	-42,7	3.467	3.525	-1,6	108.224	113.234	-4,4
TOTAL NAVARRA	90.113	84.852	6,2	14.212	24.808	-42,7	3.467	3.525	-1,6	108.224	113.234	-4,4
ÁLAVA	55.431	55.872	-0,8	7.083	7.552	-6,2	1.636	1.545	5,9	64.181	64.969	-1,2
GUIPÚZCOA	106.542	107.906	-1,3	9.146	15.046	-39,2	226	377	-40,1	115.830	123.444	-6,2
VIZCAYA	1.101.254	1.027.081	7,2	294.231	293.235	0,3	26.028	45.120	-42,3	1.421.568	1.365.531	4,1
TOTAL PAÍS VASCO	1.263.227	1.190.859	6,1	310.460	315.833	-1,7	27.890	47.042	-40,7	1.601.579	1.553.944	3,1
LA RIOJA	278.045	256.831	8,3	96.856	90.897	6,6	2.209	1.052	110,0	377.115	348.892	8,1
TOTAL LA RIOJA	278.045	256.831	8,3	96.856	90.897	6,6	2.209	1.052	110,0	377.115	348.892	8,1
ALICANTE	861.680	791.919	8,8	301.342	330.317	-8,8	26.897	29.572	-9,0	1.197.627	1.159.390	3,3
CASTELLÓN	417.724	401.501	4,0	182.144	138.174	31,8	8.599	7.518	14,4	608.774	547.267	11,2
VALENCIA	2.576.563	2.752.414	-6,4	722.471	774.520	-6,7	26.678	25.424	4,9	3.327.655	3.553.252	-6,3
TOTAL VALENCIA	3.855.967	3.945.834	-2,3	1.205.957	1.243.011	-3,0	62.174	62.514	-0,5	5.134.056	5.259.909	-2,4
CEUTA	21.611	16.121	34,1	10.119	8.740	15,8	2.146	2.397	-10,5	36.501	27.602	32,2
MELILLA	14.935	11.000	35,8	6.385	6.696	-4,6	1.834	1.666	10,1	23.392	19.615	19,3
TOTAL DELEGACIONES	57.139.567	54.955.567	4,0	15.227.158	16.231.216	-6,2	1.706.544	2.109.574	-19,1	74.177.386	73.366.615	1,1
SERVICIOS CENTRALES	-27.688.295	-21.124.469	---	431.152	305.225	41,3	347.455	245.335	41,6	-26.909.688	-20.573.909	---
SS.CC. (ESTADO) (+)	2.396.701	2.334.533	2,7							3.175.308	2.885.093	10,1
SS.CC. (CC.AA.) (-)	29.434.196	22.756.472	29,3							29.434.196	22.756.472	29,3
SS.CC. (CC.LL.) (-)	650.800	702.530	-7,4							650.800	702.530	-7,4
INGRESOS TRIBUTARIOS DEL ESTADO	29.451.272	33.831.098	-12,9	15.658.310	16.536.441	-5,3	2.053.999	2.354.909	-12,8	47.267.698	52.792.706	-10,5
INGRESOS TRIBUTARIOS TOTALES	59.536.268	57.290.100	3,9	15.658.310	16.536.441	-5,3	2.053.999	2.354.909	-12,8	77.352.694	76.251.708	1,4



4.INGRESOS TRIBUTARIOS POR CONCEPTOS Y CENTROS GESTORES

CUADRO 4.2. ACUMULADO

(En miles de euros)

	I.V.A.			I. ESPECIALES			TRÁFICO EXTERIOR			TOTAL CAPÍTULO II		
	Recaudación		% ^	Recaudación		% ^	Recaudación		% ^	Recaudación		% ^
	AÑO 2011	AÑO 2010		AÑO 2011	AÑO 2010		AÑO 2011	AÑO 2010		AÑO 2011	AÑO 2010	
ALMERÍA	5.370	3.647	47,2	2.506	-134	---	365	367	-0,5	9.459	4.604	105,5
CÁDIZ	595.375	588.581	1,2	66.391	65.491	1,4	51.505	51.499	0,0	713.293	705.586	1,1
CÓRDOBA	234.108	295.020	-20,6	5.547	5.357	3,5	20	84	-76,2	240.346	301.035	-20,2
GRANADA	217.891	221.198	-1,5	115.618	126.234	-8,4	64	402	-84,1	333.743	348.061	-4,1
HUELVA	99.496	118.228	-15,8	87.598	90.068	-2,7	1.192	458	160,3	188.286	208.754	-9,8
JAÉN	112.552	136.727	-17,7	-2.150	-1.777	---	78	769	-89,9	110.480	135.719	-18,6
MÁLAGA	502.994	565.251	-11,0	92.224	107.190	-14,0	9.470	9.335	1,4	608.245	684.785	-11,2
SEVILLA	710.935	681.961	4,2	67.283	70.510	-4,6	3.675	3.835	-4,2	795.553	769.470	3,4
JERÉZ DE LA FRA.	68.500	79.471	-13,8	11.318	20.604	-45,1	11	17	-35,3	79.829	100.092	-20,2
TOTAL ANDALUCÍA	2.547.221	2.690.084	-5,3	446.335	483.543	-7,7	66.380	66.766	-0,6	3.079.234	3.258.106	-5,5
HUESCA	78.334	96.088	-18,5	-227	-1.449	---	1	18	-94,4	78.118	94.657	-17,5
TERUEL	41.657	51.357	-18,9	-2.185	-1.991	---	0	0	---	39.479	49.366	-20,0
ZARAGOZA	824.176	766.766	7,5	-2.372	-3.193	---	50.920	47.779	6,6	876.384	815.073	7,5
TOTAL ARAGÓN	944.167	914.211	3,3	-4.784	-6.633	---	50.921	47.797	6,5	993.981	959.096	3,6
OVIEDO	482.279	399.481	20,7	77.769	76.896	1,1	126	187	-32,6	560.291	476.678	17,5
GIJÓN	401.648	328.296	22,3	48.570	54.829	-11,4	3.423	3.364	1,8	453.641	386.489	17,4
TOTAL ASTURIAS	883.927	727.777	21,5	126.339	131.725	-4,1	3.549	3.551	-0,1	1.013.932	863.167	17,5
BALEARES	542.575	476.692	13,8	9.652	8.378	15,2	1.603	983	63,1	644.416	582.780	10,6
TOTAL BALEARES	542.575	476.692	13,8	9.652	8.378	15,2	1.603	983	63,1	644.416	582.780	10,6
LAS PALMAS	9.679	8.861	9,2	22.213	23.254	-4,5	7.573	9.159	-17,3	39.479	41.297	-4,4
STA.CRUIZ TENERIFE	2.755	4.808	-42,7	12.138	12.338	-1,6	5.731	6.013	-4,7	22.569	25.105	-10,1
TOTAL CANARIAS	12.434	13.669	-9,0	34.351	35.592	-3,5	13.304	15.172	-12,3	62.048	66.402	-6,6
CANTABRIA	289.723	491.625	-41,1	27.283	25.507	7,0	11.793	6.740	75,0	328.905	523.952	-37,2
TOTAL CANTABRIA	289.723	491.625	-41,1	27.283	25.507	7,0	11.793	6.740	75,0	328.905	523.952	-37,2
ALBACETE	135.148	155.286	-13,0	4.511	-3.434	---	3	79	-96,2	139.662	151.931	-8,1
CIUDAD REAL	123.843	140.457	-11,8	-2.070	-4.094	---	233	568	-59,0	122.007	136.931	-10,9
CUENCA	28.960	48.920	-40,8	-4.319	-4.654	---	0	11	---	24.841	44.495	-44,2
GUADALAJARA	128.140	150.796	-15,0	125.704	103.380	21,6	10.314	12.390	-16,8	264.158	266.567	-0,9
TOLEDO	212.655	219.875	-3,3	10.310	10.964	-6,0	1.978	2.223	-11,0	226.487	234.693	-3,5
TOTAL CASTILLA-LA MANCHA	628.746	715.334	-12,1	134.136	102.162	31,3	12.528	15.271	-18,0	777.155	834.617	-6,9
ÁVILA	32.534	28.361	14,7	-1.480	-1.535	---	0	0	---	31.054	26.826	15,8
BURGOS	223.248	193.056	15,6	24.411	29.576	-17,5	3.568	1.570	127,3	251.246	224.208	12,1
LEÓN	162.052	154.363	5,0	-2.280	-2.361	---	149	355	-58,0	160.135	152.574	5,0
PALENCIA	58.270	57.693	1,0	-3.251	-2.944	---	0	0	---	55.019	54.749	0,5
SALAMANCA	122.366	108.747	12,5	-3.258	-3.555	---	2.522	2.573	-2,0	121.630	107.768	12,9
SEGOVIA	57.682	49.427	16,7	15.315	15.216	0,7	0	3	---	72.997	64.649	12,9
SORIA	43.471	43.507	-0,1	-2.043	-2.159	---	0	0	---	41.428	41.348	0,2
VALLADOLID	206.389	280.725	-26,5	-5.191	-5.290	---	2.933	5.558	-47,2	204.132	280.994	-27,4
ZAMORA	41.213	33.394	23,4	1.789	1.848	-3,2	0	0	---	43.002	35.242	22,0
TOTAL CASTILLA Y LEÓN	947.225	949.273	-0,2	24.012	28.796	-16,6	9.172	10.059	-8,8	980.643	988.358	-0,8



4.INGRESOS TRIBUTARIOS POR CONCEPTOS Y CENTROS GESTORES

CUADRO 4.2. ACUMULADO

(En miles de euros)

	I.V.A.		% ^	I. ESPECIALES		% ^	TRÁFICO EXTERIOR		% ^	TOTAL CAPÍTULO II		% ^
	Recaudación			Recaudación			Recaudación			Recaudación		
	AÑO 2011	AÑO 2010		AÑO 2011	AÑO 2010		AÑO 2011	AÑO 2010		AÑO 2011	AÑO 2010	
BARCELONA	9.571.127	9.162.675	4,5	732.619	724.426	1,1	510.265	468.499	8,9	11.072.141	10.638.651	4,1
GERONA	470.793	456.417	3,1	39.038	50.525	-22,7	1.731	2.127	-18,6	511.566	509.073	0,5
LÉRIDA	141.212	167.359	-15,6	10.575	8.170	29,4	53	22	140,9	151.876	175.551	-13,5
TARRAGONA	710.105	614.150	15,6	16.317	17.770	-8,2	33.855	38.446	-11,9	760.329	670.441	13,4
TOTAL CATALUÑA	10.893.237	10.400.601	4,7	798.549	800.891	-0,3	545.904	509.094	7,2	12.495.912	11.993.716	4,2
BADAJOS	112.731	137.581	-18,1	-2.785	-2.068	---	133	130	2,3	110.153	135.711	-18,8
CÁCERES	110.229	117.071	-5,8	-913	-1.260	---	295	334	-11,7	109.611	116.145	-5,6
TOTAL EXTREMADURA	222.960	254.652	-12,4	-3.698	-3.328	---	428	464	-7,8	219.764	251.856	-12,7
LA CORUÑA	953.698	788.415	21,0	14.072	13.105	7,4	25.111	27.159	-7,5	993.414	829.178	19,8
LUGO	167.008	147.496	13,2	7.962	4.310	84,7	77	15	413,3	175.047	151.821	15,3
ORENSE	149.489	154.379	-3,2	4.655	4.568	1,9	2.739	2.653	3,2	156.883	161.600	-2,9
PONTEVEDRA	266.847	263.038	1,4	3.758	6.686	-43,8	4.962	5.180	-4,2	275.567	274.904	0,2
VIGO	301.577	206.797	45,8	-527	-204	---	31.416	31.917	-1,6	334.278	239.792	39,4
TOTAL GALICIA	1.838.619	1.560.125	17,9	29.920	28.465	5,1	64.305	66.924	-3,9	1.935.189	1.657.295	16,8
MADRID	21.156.350	20.773.446	1,8	13.752.752	14.219.953	-3,3	130.862	140.404	-6,8	35.834.639	35.939.257	-0,3
TOTAL MADRID	21.156.350	20.773.446	1,8	13.752.752	14.219.953	-3,3	130.862	140.404	-6,8	35.834.639	35.939.257	-0,3
MURCIA	223.113	220.347	1,3	5.563	5.763	-3,5	3.310	3.878	-14,6	232.218	230.942	0,6
CARTAGENA	83.485	88.373	-5,5	81.218	89.989	-9,7	5.661	6.701	-15,5	170.364	185.063	-7,9
TOTAL MURCIA	306.598	308.720	-0,7	86.781	95.752	-9,4	8.971	10.579	-15,2	402.582	416.005	-3,2
NAVARRA	-94.998	52.672	---	6.207	12.844	-51,7	4.888	2.734	78,8	-82.890	69.220	---
TOTAL NAVARRA	-94.998	52.672	---	6.207	12.844	-51,7	4.888	2.734	78,8	-82.890	69.220	---
ALAVA	-674.216	-1.053.170	---	36.508	90.550	-59,7	5.600	6.679	-16,2	-632.108	-955.941	---
GUIPÚZCOA	89.049	123.384	-27,8	133	105	26,7	5.312	4.454	19,3	94.495	127.906	-26,1
VIZCAYA	1.330.283	1.293.987	2,8	297.492	271.833	9,4	46.647	45.220	3,2	1.692.991	1.628.847	3,9
TOTAL PAÍS VASCO	745.116	364.201	104,6	334.133	362.488	-7,8	57.559	56.353	2,1	1.155.378	800.812	44,3
LA RIOJA	191.475	215.039	-11,0	3.590	4.165	-13,8	60	385	-84,4	195.138	219.602	-11,1
TOTAL LA RIOJA	191.475	215.039	-11,0	3.590	4.165	-13,8	60	385	-84,4	195.138	219.602	-11,1
ALICANTE	644.567	635.554	1,4	11.312	8.542	32,4	56.822	70.144	-19,0	717.806	719.050	-0,2
CASTELLÓN	157.173	192.785	-18,5	8.567	5.633	52,1	2.032	-710	---	167.871	197.810	-15,1
VALENCIA	2.621.819	2.599.900	0,8	179.236	191.232	-6,3	258.263	247.467	4,4	3.062.535	3.042.032	0,7
TOTAL VALENCIA	3.423.559	3.428.239	-0,1	199.115	205.407	-3,1	317.117	316.901	0,1	3.948.212	3.958.892	-0,3
CEUTA	564	-2.982	---	1.195	1.051	13,7	0	2	---	3.807	137	---
MELILLA	111	599	-81,5	1.364	1.410	-3,3	0	0	---	3.645	4.491	-18,8
TOTAL DELEGACIONES	45.479.609	44.333.977	2,6	16.007.232	16.538.168	-3,2	1.299.344	1.270.179	2,3	63.991.690	63.387.761	1,0
SERVICIOS CENTRALES	-19.919.934	-8.404.929	---	-10.541.782	-7.892.213	---	0	0	---	-30.461.631	-16.297.066	---
SS.CC. (ESTADO) (+)	5.871	6.029	-2,6	0	0	---	---	---	---	5.956	6.105	-2,4
SS.CC. (CC.AA.) (-)	19.515.042	8.096.226	141,0	10.359.617	7.702.886	34,5	---	---	---	29.874.659	15.799.112	89,1
SS.CC. (CC.LL.) (-)	410.763	314.732	30,5	182.165	189.327	-3,8	---	---	---	592.928	504.059	17,6
INGRESOS TRIBUTARIOS DEL ESTADO	25.559.675	35.929.048	-28,9	5.465.450	8.645.955	-36,8	1.299.344	1.270.179	2,3	33.530.059	47.090.695	-28,8
INGRESOS TRIBUTARIOS TOTALES	45.485.480	44.340.006	2,6	16.007.232	16.538.168	-3,2	1.299.344	1.270.179	2,3	63.997.646	63.393.866	1,0



PERIODO : ENERO/OCTUBRE DE 2011						
4.INGRESOS TRIBUTARIOS POR CONCEPTOS Y CENTROS GESTORES						
CUADRO 4.2. ACUMULADO						
(En miles de euros)						
	TOTAL CAPÍTULO III			TOTAL GENERAL		
	Recaudación		% ^	Recaudación		% ^
	AÑO 2011	AÑO 2010		AÑO 2011	AÑO 2010	
ALMERÍA	12.968	14.281	-9,2	415.843	387.629	7,3
CÁDIZ	11.750	13.572	-13,4	1.030.334	1.022.159	0,8
CÓRDOBA	11.413	16.602	-31,3	595.303	657.253	-9,4
GRANADA	13.396	16.401	-18,3	801.847	784.349	2,2
HUELVA	7.214	7.582	-4,9	378.341	372.234	1,6
JAÉN	6.585	7.150	-7,9	340.602	341.468	-0,3
MÁLAGA	29.068	28.522	1,9	1.558.421	1.591.984	-2,1
SEVILLA	33.419	29.695	12,5	3.677.239	3.650.162	0,7
JERÉZ DE LA FRA.	4.130	4.171	-1,0	170.942	176.776	-3,3
TOTAL ANDALUCÍA	129.943	137.976	-5,8	8.968.872	8.984.014	-0,2
HUESCA	3.456	3.529	-2,1	243.351	250.875	-3,0
TERUEL	1.102	1.152	-4,3	131.549	135.455	-2,9
ZARAGOZA	21.846	21.975	-0,6	2.464.898	2.367.948	4,1
TOTAL ARAGÓN	26.404	26.656	-0,9	2.839.798	2.754.278	3,1
OVIEDO	12.673	9.795	29,4	1.533.425	1.415.688	8,3
GIJÓN	5.321	3.667	45,1	688.272	618.303	11,3
TOTAL ASTURIAS	17.994	13.462	33,7	2.221.697	2.033.991	9,2
BALEARES	22.490	23.690	-5,1	2.082.485	1.980.236	5,2
TOTAL BALEARES	22.490	23.690	-5,1	2.082.485	1.980.236	5,2
LAS PALMAS	13.050	13.661	-4,5	1.072.310	994.395	7,8
STA. CRUZ TENERIFE	11.717	10.687	9,6	580.143	548.785	5,7
TOTAL CANARIAS	24.767	24.348	1,7	1.652.453	1.543.180	7,1
CANTABRIA	22.737	13.496	68,5	2.143.333	2.508.571	-14,6
TOTAL CANTABRIA	22.737	13.496	68,5	2.143.333	2.508.571	-14,6
ALBACETE	3.623	4.857	-25,4	334.319	347.742	-3,9
CIUDAD REAL	7.416	9.495	-21,9	332.243	339.553	-2,2
CUENCA	4.403	4.976	-11,5	181.604	206.963	-12,3
GUADALAJARA	3.797	3.727	1,9	366.204	366.247	0,0
TOLEDO	9.904	10.909	-9,2	995.784	1.041.460	-4,4
TOTAL CASTILLA-LA MANCHA	29.143	33.964	-14,2	2.210.154	2.301.965	-4,0
ÁVILA	3.015	2.201	37,0	110.051	102.248	7,6
BURGOS	6.480	6.927	-6,5	631.360	616.869	2,3
LEÓN	7.509	7.702	-2,5	549.593	487.902	12,6
PALENCIA	2.020	1.972	2,4	171.358	158.238	8,3
SALAMANCA	4.992	6.404	-22,0	355.093	387.284	-8,3
SEGOVIA	1.868	1.555	20,1	193.356	180.916	6,9
SORIA	1.194	925	29,1	126.943	121.310	4,6
VALLADOLID	7.900	8.814	-10,4	960.554	1.045.644	-8,1
ZAMORA	2.119	2.066	2,6	125.237	118.870	5,4
TOTAL CASTILLA Y LEÓN	37.097	38.566	-3,8	3.223.545	3.219.281	0,1



PERIODO : ENERO/OCTUBRE DE 2011						
4. INGRESOS TRIBUTARIOS POR CONCEPTOS Y CENTROS GESTORES						
CUADRO 4.2. ACUMULADO						
(En miles de euros)						
	TOTAL CAPÍTULO III			TOTAL GENERAL		
	Recaudación		% ^	Recaudación		% ^
	AÑO 2011	AÑO 2010		AÑO 2011	AÑO 2010	
BARCELONA	172.868	179.865	-3,9	25.228.494	24.919.771	1,2
GERONA	11.256	10.907	3,2	1.245.835	1.213.078	2,7
LÉRIDA	5.862	5.680	3,2	519.299	519.171	0,0
TARRAGONA	10.497	13.011	-19,3	1.388.934	1.270.638	9,3
TOTAL CATALUÑA	200.483	209.463	-4,3	28.382.562	27.922.658	1,6
BADAJOS	6.601	6.534	1,0	622.394	660.233	-5,7
CÁCERES	4.648	4.325	7,5	249.687	258.116	-3,3
TOTAL EXTREMADURA	11.249	10.859	3,6	872.081	918.349	-5,0
LA CORUÑA	18.810	17.428	7,9	2.832.791	2.589.648	9,4
LUGO	3.113	4.004	-22,3	381.315	357.573	6,6
ORENSE	4.568	4.192	9,0	365.750	370.269	-1,2
PONTEVEDRA	7.829	7.277	7,6	558.686	545.474	2,4
VIGO	10.723	10.358	3,5	816.625	785.185	4,0
TOTAL GALICIA	45.043	43.259	4,1	4.955.167	4.648.149	6,6
MADRID	463.487	337.547	37,3	65.586.977	64.883.064	1,1
TOTAL MADRID	463.487	337.547	37,3	65.586.977	64.883.064	1,1
MURCIA	17.206	18.021	-4,5	1.238.058	1.239.611	-0,1
CARTAGENA	3.532	5.804	-39,1	339.312	377.790	-10,2
TOTAL MURCIA	20.738	23.825	-13,0	1.577.370	1.617.401	-2,5
NAVARRA	5.767	2.951	95,4	31.101	185.405	-83,2
TOTAL NAVARRA	5.767	2.951	95,4	31.101	185.405	-83,2
ÁLAVA	1.241	1.324	-6,3	-566.686	-889.648	---
GUIPÚZCOA	2.295	3.092	-25,8	212.620	254.442	-16,4
VIZCAYA	24.905	18.011	38,3	3.139.464	3.012.389	4,2
TOTAL PAÍS VASCO	28.441	22.427	26,8	2.785.398	2.377.183	17,2
LA RIOJA	4.847	5.470	-11,4	577.100	573.964	0,5
TOTAL LA RIOJA	4.847	5.470	-11,4	577.100	573.964	0,5
ALICANTE	30.850	33.334	-7,5	1.946.283	1.911.774	1,8
CASTELLÓN	12.414	9.453	31,3	789.059	754.530	4,6
VALENCIA	45.776	52.245	-12,4	6.435.966	6.647.529	-3,2
TOTAL VALENCIA	89.040	95.032	-6,3	9.171.308	9.313.833	-1,5
CEUTA	3.909	5.038	-22,4	44.217	32.777	34,9
MELILLA	2.038	2.285	-10,8	29.075	26.391	10,2
TOTAL DELEGACIONES	1.185.617	1.070.314	10,8	139.354.693	137.824.690	1,1
SERVICIOS CENTRALES	478.453	483.260	-1,0	-56.892.866	-36.387.715	---
SS.CC. (ESTADO) (+)				3.659.717	3.374.458	8,5
SS.CC. (CC.AA.) (-)				59.308.855	38.555.584	53,8
SS.CC. (CC.LL.) (-)				1.243.728	1.206.589	3,1
INGRESOS TRIBUTARIOS DEL ESTADO	1.664.070	1.553.574	7,1	82.461.827	101.436.975	-18,7
INGRESOS TRIBUTARIOS TOTALES	1.664.070	1.553.574	7,1	143.014.410	141.199.148	1,3



III. GRÁFICOS



INGRESOS TRIBUTARIOS

GRÁFICO 1.1 Miles millones € y MM12

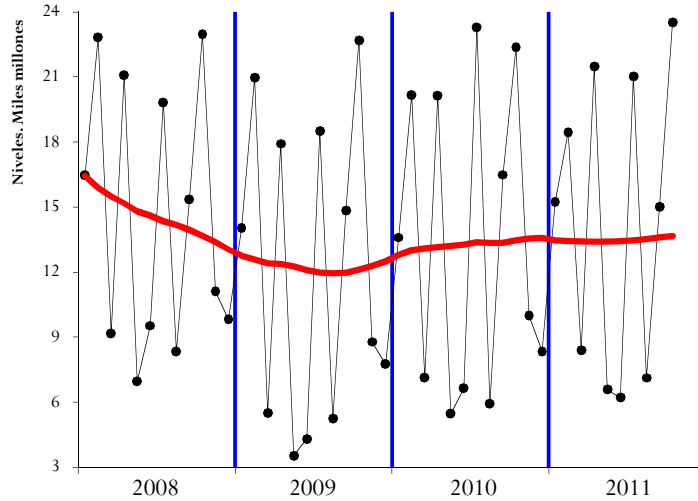


GRÁFICO 1.2 Tasas anuales y de la MM12

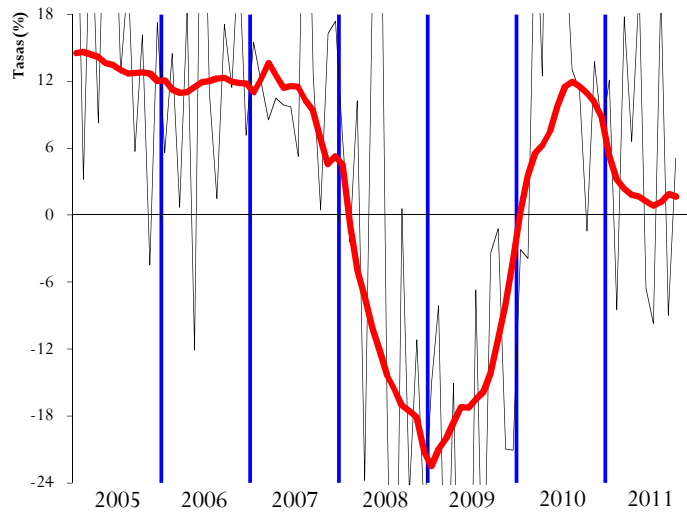
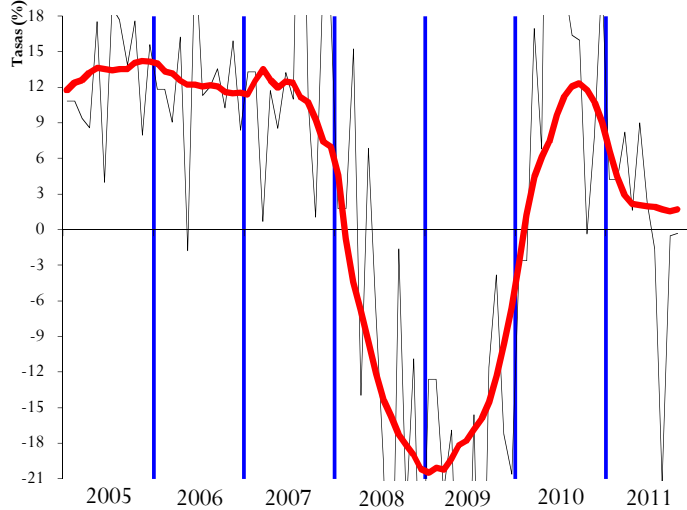


GRÁFICO 1.3 HOMOGÉNEOS: tasa anual y MM12





IRPF

SOCIEDADES

GRÁFICO 2.1 Miles millones € y MM12

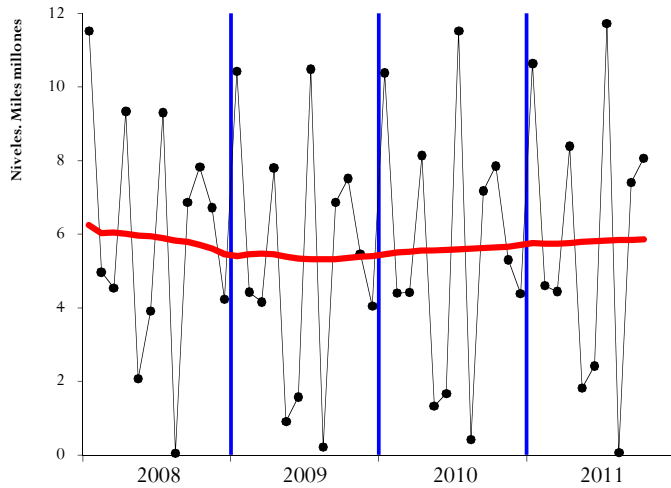


GRÁFICO 3.1 Miles millones € y MM12

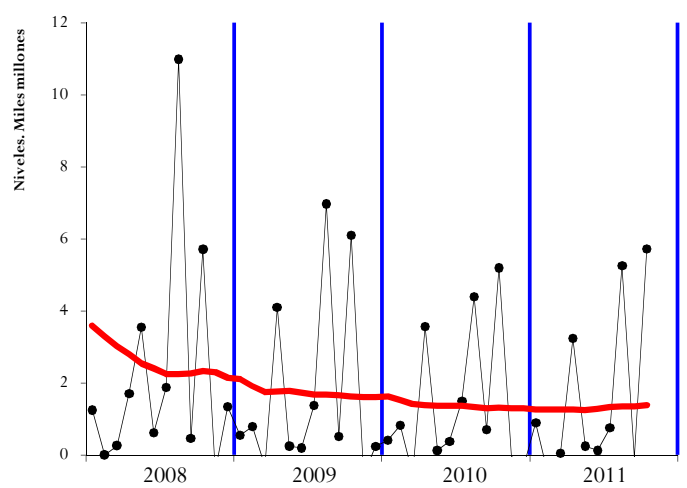


GRÁFICO 2.2 Tasas anuales y de la MM12

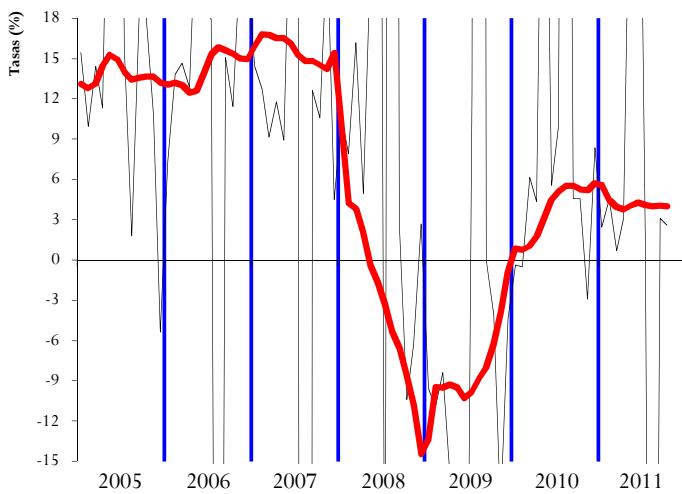


GRÁFICO 3.2 Tasas anuales y de la MM12

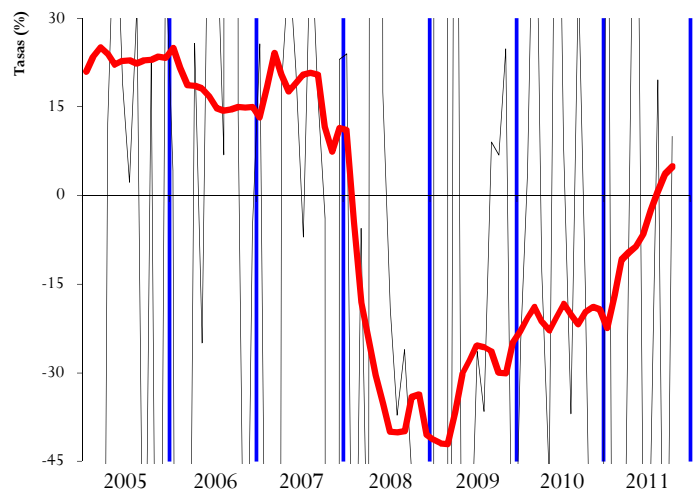


GRÁFICO 2.3 HOMOGÉNEOS: tasa anual y MM12

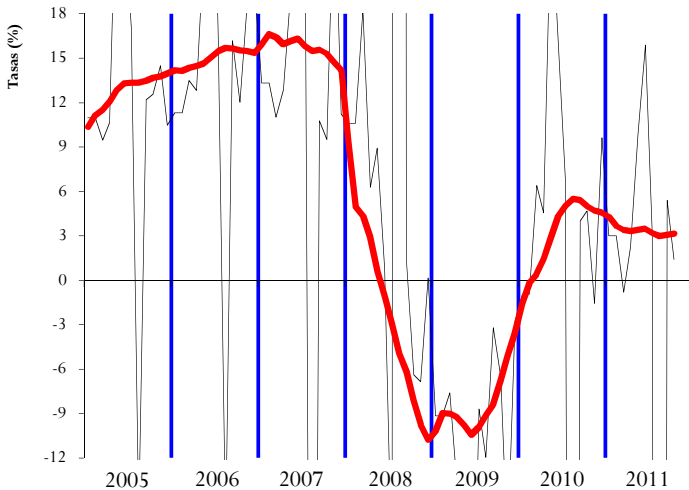
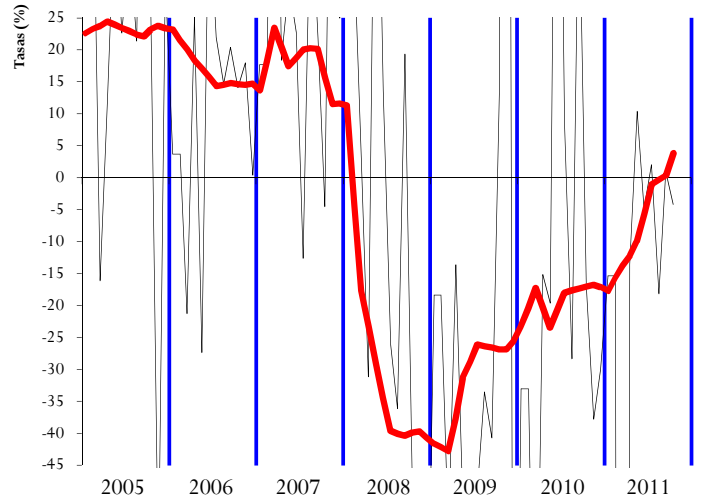


GRÁFICO 3.3 HOMOGÉNEOS: tasa anual y MM12





IVA

IMPUESTOS ESPECIALES

GRÁFICO 4.1 Miles millones € y MM12

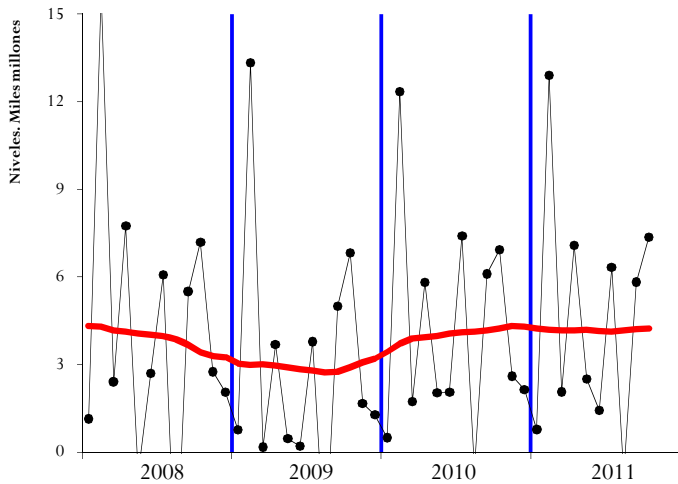


GRÁFICO 5.1 Millones € y MM12

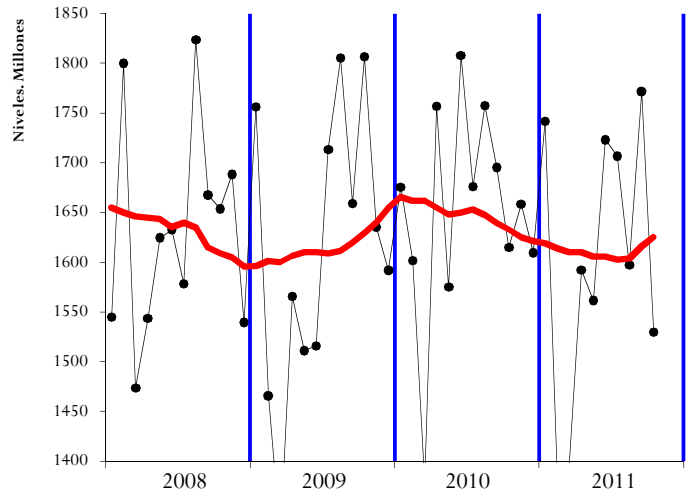


GRÁFICO 4.2 Tasas anuales y de la MM12

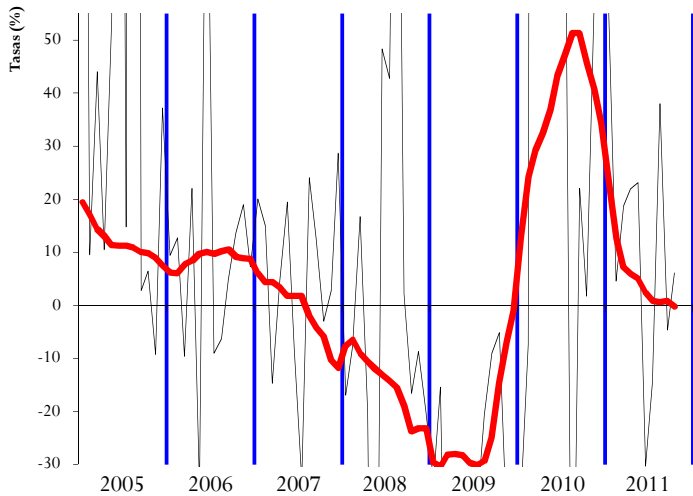


GRÁFICO 5.2 Tasas anuales y de la MM12

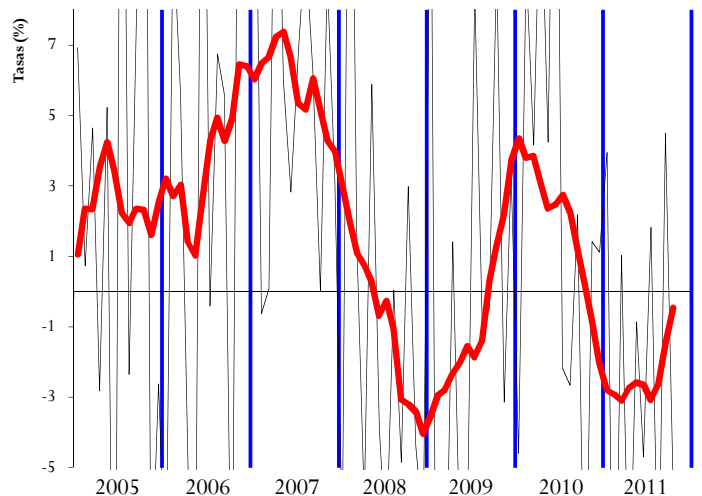


GRÁFICO 4.3 HOMOGÉNEOS: tasa anual y MM12

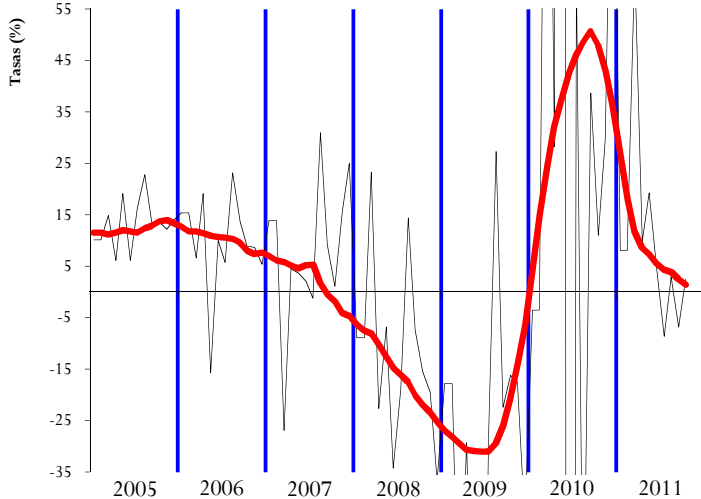
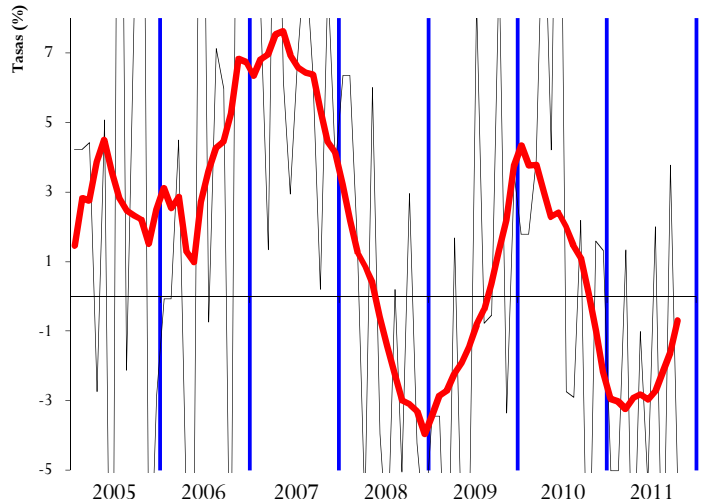


GRÁFICO 5.3 HOMOGÉNEOS: tasa anual y MM12





IV. RESUMEN CAMBIOS NORMATIVOS



IV. PRINCIPALES MODIFICACIONES NORMATIVAS

Concepto	2010	2011
<u>RETENCIONES DEL TRABAJO</u>	<ul style="list-style-type: none"> No se deflactan la tarifa ni los mínimos personales y familiares Se suprime la deducción de hasta 400 € por la obtención de rendimientos del trabajo, excepto en contribuyentes con base imponible inferior a 8.000 € (deducción total) o entre 8.001 y 12.000 € (deducción parcial, Ley 26/2009, de 23 de dic., de PGE 2010). Se eleva el límite de la exención por prestaciones de desempleo percibidas en su modalidad de pago único, desde 12.020 hasta 15.500 € (Ley 26/2009, de 23 de dic., de PGE 2010). 	<ul style="list-style-type: none"> Se elevan los tipos de gravamen en 1 y 2 puntos para rentas superiores a 120.000 y 175.000 euros respectivamente (Ley 39/2010, de 22 de dic., de PGE 2011 y RD 1788/2010, de 30 de dic.). Se reduce de 33.007,20 a 22.000 euros el importe de los rendimientos del trabajo que permiten anticipar vía retenciones la deducción por inversión en vivienda habitual (RD 1788/2010, de 30 de dic.).
<u>RETENCIONES DEL CAPITAL</u>	<ul style="list-style-type: none"> Se eleva el tipo de retención del 18% al 19% (Ley 26/2009, de 23 de dic., de PGE 2010). 	
<u>RETENCIONES DE ARRENDAMIENTOS</u>	<ul style="list-style-type: none"> Se eleva el tipo de retención del 18% al 19% (Ley 26/2009, de 23 de dic., de PGE 2010). 	
<u>RETENCIONES DE FONDOS DE INVERSIÓN</u>	<ul style="list-style-type: none"> Se eleva el tipo de retención del 18% al 19% (Ley 26/2009, de 23 de dic., de PGE 2010). 	
<u>PAGOS FRACCIONADOS IRPF</u>	<ul style="list-style-type: none"> Se suprime la deducción de hasta 400 € por la obtención de rendimientos de actividades económicas, excepto a contribuyentes con rendimiento inferior a 12.000 € anuales (RD 2004/2009, de 23 de diciembre, de modif. parcial del Reglamento del IRPF). Se rebaja en un 5% la cuantía de los módulos del régimen de estimación objetiva, se incrementan en 20 puntos porcentuales los índices correctores por inicio de la actividad y contratación de personas con discapacidad (Orden EHA/99/ 2010, de 28 de enero). 	<ul style="list-style-type: none"> Libertad de amortización en activos fijos nuevos sin necesidad de mantener o aumentar el empleo (RDL 13/2010, de 3 de dic., de actuaciones para fomentar la inversión y la creación de empleo).
<u>CUOTA DIFERENCIAL IRPF</u> <u>Según año en que se recauda</u>	<ul style="list-style-type: none"> No se han deflactado la tarifa ni los mínimos personales y familiares. Deducción de un 20% del rendimiento neto de las actividades económicas por incremento de la plantilla en 2009, 2010 y 2011 (Ley 26/2009, de 23 de dic., de PGE 2010). Repercusión sobre la cuota diferencial de la anticipación de la deducción por adquisición de vivienda en retenciones de trabajo para contribuyentes con ingresos inferiores a 33.007,20 euros anuales (RD 1975/2008, de 28 de nov., de medidas urgentes materia econ., fiscal...). Exención de las cantidades percibidas por despido o cese consecuencia de un ERE, hasta el límite establecido en el Estatuto de los trabajadores para el despido improcedente, de aplicación retroactiva para expedientes aprobados desde el 8 de marzo de 2009 (Ley 27/2009, de 30 de dic., de medidas urgentes para el mantenimiento y el fomento del empleo y la protección de las personas desempleadas). 	<ul style="list-style-type: none"> Eliminación de la deducción anticipada por nacimiento de hijos (Ley 39/2010, de 22 de dic., de PGE 2011). Aumentan los tipos de gravamen de la base liquidable del ahorro al 19% hasta 6.000 € y 21% a partir de 6.000 € (Ley 39/2010, de 22 de dic., de PGE 2011). Deducción de un 10% por la realización de obras en la vivienda habitual que contribuyan a la eficiencia y el ahorro energético para contribuyentes con una base imponible inferior a 53.007,20 euros (RDL 6/2010, de 9 de abril, de medidas para el impulso de la recuperación económica y el empleo).
<u>PARTICIPACIÓN AA.TT.</u>	<ul style="list-style-type: none"> Las liquidaciones definitivas del ejercicio 2008 a favor del Estado se compensan con las entregas a cuenta que se realicen a partir de enero de 2011 (Ley 26/2009, de 23 de dic., de PGE 2010). 	<ul style="list-style-type: none"> Nuevo sistema de financiación: se incrementa la participación de las AA.TT. en el IRPF del 33% al 50%, en el IVA del 35% al 50% y en los II.EE. del 40% al 58% (Ley Orgánica 3/2009 y Ley 22/2009, de 18 dic., de financiación de CC.AA.).



Concepto	2010	2011
<u>PAGOS FRACCIONADOS IS</u>	<ul style="list-style-type: none">Obligación de efectuar pago fraccionado por la modalidad del artículo 45.2 de la LIS para las sociedades acogidas al régimen especial de SOCIMI (Ley 11/2009, de 26 de oct., de SOCIMI).	<ul style="list-style-type: none">Libertad de amortización en activos fijos nuevos sin necesidad de mantener o aumentar el empleo (RDL 13/2010, de 3 de dic., de actuaciones para fomentar la inversión y la creación de empleo).Se eleva de 8 a 10 millones € el límite de la cifra de negocios para tener la consideración de empresa de reducida dimensión, y se aumenta la parte de base imponible que tributa al tipo reducido, que pasa de 120.202,41 a 300.000 € (RDL 13/2010, de 3 de dic., de actuaciones para fomentar la inversión y la creación de empleo y Ley 39/2010, de 22 de dic., de PGE 2011).A partir del 20 de agosto a las empresas con cifra de negocios igual o superior a 20 millones de euros se les elevan los tipos impositivos y se les limita la compensación de bases imponibles negativas, y a todas las empresas se les rebaja la deducción del fondo de comercio financiero para entidades no residentes (RDL 9/2011, de 19 de agosto).
<u>CUOTA DIFERENCIAL IS</u> <u>Según año en que se recauda</u>	<ul style="list-style-type: none">Incentivo al mantenimiento o creación de empleo en PYMES con la aplicación de tipos de gravamen reducidos, para la BI inferior a 120.204,41 € un 20% y para el resto de la BI un 25%, para periodos impositivos iniciados en 2009, 2010 y 2011 (Ley 26/2009, de 23 de dic., de PGE 2010).Creación del régimen especial para SOCIMI, sociedades cuya actividad principal es el alquiler de inmuebles urbanos, con tributación al tipo especial del 18%, 19% en 2010 (Ley 11/2009, de 26 de oct., de SOCIMI y Ley 26/2009, de 23 de dic., de PGE 2010).	<ul style="list-style-type: none">Tributación, a partir de 23 de septiembre de 2010, de las reducciones de capital social y repartos de la prima de emisión a los socios de SICAV (Ley 39/2010, de 22 de dic., de PGE 2011).
<u>IVA</u>	<ul style="list-style-type: none">Se incrementan los tipos impositivos con efectos desde el 1 de julio: el general del 16% al 18% y el reducido del 7% al 8%. Se aumenta la compensación a tanto alzado a percibir por la venta de productos naturales: en las explotaciones agrícolas o forestales, pasa al 10%, y para las explotaciones ganaderas y pesqueras al 8,5% (Ley 26/2009, de 23 de dic., de PGE 2010).Aplicación del tipo impositivo reducido para todo tipo de obras de mejora y rehabilitación de la vivienda (antes sólo albañilería) realizadas hasta el 31 de diciembre de 2012, y se amplía el concepto de rehabilitación estructural de vivienda (RDL 6/2010, de 9 de abril, de medidas para el impulso de la recuperación económica y el empleo).	<ul style="list-style-type: none">La recaudación del primer semestre del año sigue afectada por la subida de tipos impositivos introducida en 2010.Se rebaja el tipo impositivo del 8% al 4% a las entregas de viviendas realizadas entre el 20 de agosto y el 31 de diciembre (RDL 9/2011, de 19 de agosto).
<u>IMPUESTOS ESPECIALES</u>	<ul style="list-style-type: none">Tabacos: se incrementan los precios medios de la cajetilla de tabaco alrededor de un 17% interanual desde enero (por efecto conjunto de la subida de junio de 2009 y la de enero de 2010) y del 13% interanual desde julio por la subida del tipo impositivo de IVA.	<ul style="list-style-type: none">Tabacos: aumento del impuesto mínimo de 1,83 a 2,34 euros por cajetilla (RDL 13/2010, de 3 de diciembre), que junto a las subidas de precios, incrementa el precio medio de la cajetilla alrededor de un 14% interanual.
<u>CAPÍTULO III</u>	<ul style="list-style-type: none">Se cede el 80% de los ingresos por tasa radioeléctrica para la financiación de la Corporación RTVE (Ley 8/2009, de 28 de agosto, de financiación CRTVE).	<ul style="list-style-type: none">Se cede el 100% de los ingresos por tasa radioeléctrica para la financiación de CRTVE, y se afecta el 94% de la tasa de expedición del DNI y el 65% de la tasa de expedición del Pasaporte a la financiación de la FNMT (Ley 39/2010, de 22 de dic., de PGE 2011).



V. NOTAS EXPLICATIVAS Y FUENTES



Este Informe Mensual de Recaudación Tributaria (IMRT) recoge el nivel y la evolución mensual de los **ingresos tributarios que gestiona la AEAT** por cuenta del Estado, las CCAA y las CCLL del Territorio de Régimen Fiscal Común.

1. Medida de ingresos en términos de caja¹.

Los ingresos tributarios del IMRT se presentan **en términos de caja** y se expresan, salvo indicación en contrario, **en términos líquidos**, es decir, como diferencia entre los ingresos brutos y las devoluciones realizadas. Ello explica que los ingresos tributarios puedan presentar en algunos meses valores negativos.

Los ingresos tributarios también se pueden presentar **en términos de derechos reconocidos**, como se hace en el *Informe Anual de Recaudación Tributaria*, accesible en la sección estadística de la web de la AEAT. A diferencia de los ingresos tributarios en términos de caja, los derechos reconocidos excluyen los ingresos de ejercicios cerrados e incluyen los derechos del ejercicio pendientes de cobro.

Ambas medidas de los ingresos tributarios, caja y derechos reconocidos, se atienen a la Instrucción de Contabilidad de 1991 de la Intervención General de la Administración del Estado (IGAE). Su fuente de información son las aplicaciones informáticas que integran el Sistema de Información Contable de la AEAT.

Las cifras de recaudación mensual de los impuestos reflejadas en el presente informe pueden registrar pequeñas diferencias con las publicadas por la I.G.A.E. debido a los distintos criterios de asignación a conceptos de los importes pendientes de aplicar a Presupuesto en la fecha de elaboración de los informes. Estas diferencias desaparecen en los datos acumulados de diciembre.

Para mejorar su presentación, las tasas que aparecen en los cuadros estadísticos se someten a algunas restricciones. Así, se invierte el signo de la tasa de disminución (o aumento) de la cuota diferencial neta negativa de IRPF o del IVA neto, con el fin de indicar con mayor claridad su mejoría (o deterioro). Por otro lado, se omite el porcentaje en casos de indefinición (se comparan valores positivos con valores negativos) e indeterminación (cuando alguna de las cantidades comparadas o todas ellas son iguales a cero) o cuando el incremento o disminución es exorbitante debido a la escasa cuantía de algunas de las magnitudes relacionadas.

2. Ámbito del Presupuesto de Ingresos no Financieros.

El **ámbito presupuestario** de los ingresos tributarios gestionados por la AEAT abarca:

- los impuestos sobre la renta de las personas físicas, de las sociedades y de los no residentes, así como otros impuestos directos incluidos en el capítulo I, salvo las cuotas por derechos pasivos;

¹ Ver IEF (2003), *La medida de los ingresos públicos en la Agencia Tributaria: Caja, Derechos Reconocidos y Devengo económico*. Papeles de Trabajo 20/2003. Accesible en la web del Instituto de Estudios Fiscales.



- el impuesto sobre el valor añadido, los impuestos especiales y otros impuestos indirectos recogidos en el capítulo II;
- las tasas y otros ingresos tributarios del capítulo III gestionadas por la AEAT, incluyendo los recargos, intereses y sanciones.

La evolución mensual y anual de los Ingresos No Financieros del Estado (INF), que abarcan los capítulos I a VII del Presupuesto de Ingresos, puede consultarse en las publicaciones de la IGAE accesibles en su web.

Los ingresos gestionados por la AEAT representaron en 2010 el 91,1 por ciento de los INF del Estado, antes de descontar la participación de las AATT.

3. Conexión con el Sistema de Autoliquidaciones de la AEAT. Clasificaciones de los ingresos.

El procedimiento de gestión de los impuestos de la AEAT tiene como núcleo básico un sistema de declaraciones-autoliquidaciones. Este sistema supone que los contribuyentes obligados a declarar según la normativa de cada uno de los impuestos deben determinar la deuda tributaria (autoliquidación) al mismo tiempo que presentan una declaración-autoliquidación en la que consta el código del modelo de declaración, el período de devengo, la identificación del contribuyente y el resultado de la liquidación que el propio contribuyente calcula a partir de los datos económicos y personales declarados.

Cada autoliquidación tiene asignado un modelo diferente de acuerdo al tipo de impuesto y al tipo de contribuyente del que se trate. Por su parte, el Sistema de Información Contable de la AEAT asocia cada modelo o grupo de modelos a una clave presupuestaria. Esta equivalencia entre modelos de declaración y conceptos presupuestarios permite asociar las corrientes recaudatorias con categorías relevantes de contribuyentes (AAPP, Grandes Empresas, PYMES, Grupos fiscales y otras) y, en última instancia, con los flujos económicos que han dado lugar a la obligación tributaria.

En el IMRT las corrientes recaudatorias se presentan en la mayor parte de los cuadros desglosadas por conceptos (agrupaciones de claves presupuestarias) del Presupuesto de Ingresos, como también se hace en las publicaciones de la IGAE, pero, a diferencia de éstas, también es posible encontrarlas desglosadas por modelos y por categorías de contribuyentes. Ejemplos de estos desgloses se pueden encontrar en:

- Los Cuadros 2.4 y 3.3 de Ingresos brutos en los que las retenciones del trabajo se clasifican según la naturaleza del retenedor en AAPP, Grandes Empresas y PYMES;
- el Cuadro de Ingresos trimestrales en términos de devengo, incluido en el informe de los meses de febrero, abril, agosto y octubre, en el que los ingresos se detallan por modelos; o
- el Cuadro de análisis de los pagos a cuenta de Sociedades, en los informes de abril, octubre y noviembre, en el cual los ingresos se presentan desagregados por tipo de contribuyente.



4. Sistema de Financiación Territorial.

La **participación de las CCAA y las CCLL** en los ingresos tributarios se situará en 2011 en torno al 45 por ciento en términos de devengo y se hace efectiva con:

- entregas a cuenta del rendimiento definitivo de los tributos cedidos, distribuidas en 12 pagos mensuales iguales,
- una liquidación definitiva del año T-2 que se hace efectiva en el mes de octubre del año T, y
- desde 2011, se incluyen las liquidaciones mensualizadas a favor del Estado correspondientes a los ejercicios 2008 y 2009.

5. Ingresos tributarios homogéneos.

Los ingresos tributarios homogéneos se obtienen aplicando a los ingresos de un periodo y del mismo periodo del año anterior (meses T y T-12) las correcciones necesarias para mantener la comparabilidad interanual en el caso de perturbaciones producidas por:

- a) Retrasos en los ingresos de grandes retenedores, como los registrados frecuentemente en las retenciones sobre rentas del trabajo practicadas por algunas AAPP;
- b) Cambios en los periodos de vencimiento de la Deuda Pública y en la distribución de las correspondientes retenciones de capital entre los diversos impuestos sobre la renta;
- c) Cambios en la mecánica liquidatoria de los impuestos, como la registrada en 2005 en la liquidación del IVA por operaciones asimiladas a la importación;
- d) Introducciones y desapariciones de impuestos, como la provocada en 2002 por la cesión a las CCAA del Impuesto Especial sobre Determinados Medios de Transporte;
- e) Cambios en el ritmo de realización de las devoluciones medidos como adelantos o retrasos de las devoluciones respecto a una campaña considerada normal o tipo.

Las perturbaciones de los grupos c y d están documentadas en el apartado IV de resumen de cambios normativos. La introducción de los ajustes necesarios para corregir las cuatro primeras permiten obtener la cifra de Ingresos Brutos homogéneos. El ajuste de la quinta distorsión sirve para determinar el nivel de Ingresos homogéneos (netos de devoluciones).

6. Serie trimestral de impuestos devengados.

Los impuestos devengados gestionados por la AEAT se calculan **principalmente** por agregación de los modelos de declaración-autoliquidación y son consistentes, en su evolución temporal, con las rentas, ventas, consumos y beneficios declarados en los modelos.



Las declaraciones-autoliquidaciones en las que está basado el cálculo de los impuestos devengados se clasifican en tres tipos según el signo resultado de la liquidación y de la modalidad de pago o devolución. Si el resultado es negativo o cero, da lugar a una autoliquidación con clave N (Negativa) sin que genere derecho a una devolución. Si el resultado es a favor del contribuyente, puede dejarse a compensar con resultados positivos de períodos posteriores (clave C), dar lugar a una solicitud de devolución (S) o a una renuncia a la devolución (R). Finalmente, si el resultado es a favor de la Hacienda Pública, puede dar lugar a un ingreso (I), una solicitud de aplazamiento (A), un reconocimiento de deuda con solicitud de compensación (P) o una imposibilidad de pago (M). Además, hay que añadir las claves definidas en modalidades de pago específicas, como son las de la Cuenta Corriente Tributaria (clave G para ingresos y V para solicitudes de devolución) y la de los ingresos realizados en formalización por el Estado a través de autoliquidaciones virtuales (clave F).

La forma de elaboración de los impuestos devengados es la siguiente. Para cada modelo de declaración se suman los importes correspondientes a las claves de ingreso (incluidos los de la cuenta corriente tributaria), aplazamiento, reconocimiento de deuda con solicitud de compensación, imposibilidad de pago y formalización. De esta forma se obtienen los impuestos devengados brutos. A éstos se les restan los importes con clave de solicitud de devolución (incluidas las de la cuenta corriente tributaria y minoradas por las renunciaciones) y se obtienen los impuestos devengados netos.

En los informes mensuales de febrero, abril, agosto y octubre se publica un cuadro adicional que analiza los ingresos trimestrales en términos de devengo. Estos ingresos abarcan la totalidad de los impuestos devengados salvo las cuotas diferenciales de los impuestos sobre la renta que se devengan en el ejercicio y se liquidan en el ejercicio siguiente. La fuente de información son las declaraciones-autoliquidaciones, salvo para los datos del último trimestre que son estimaciones basadas en los datos de caja.

En el caso del IVA, además de IVA devengado bruto, las solicitudes de devolución y el IVA devengado neto, se incluye el *IVA del periodo*, que es la variable recaudatoria con relación más estrecha con el gasto final sujeto y no exento. Esta medida no está afectada por las decisiones de las empresas con saldo a su favor respecto a dejar el saldo a compensar o solicitar la devolución, ni tampoco por cambios en la gestión del impuesto como son la consolidación de los grupos de entidades o la generalización del derecho a la devolución mensual introducida por la Ley 4/2008 de 23 de diciembre. En el *Informe anual de recaudación tributaria* esta variable se denomina *IVA devengado en el periodo (DIVA)* y en la estadística anual *Resultados económicos y tributarios en el IVA* el concepto equivalente se denomina *Recaudación del periodo*.

7. Representaciones gráficas.

Las representaciones gráficas que figuran en el apartado III responden al siguiente esquema:

- Un primer gráfico en el que se representan, en trazo discontinuo, los ingresos tributarios en millones de euros/mes de los últimos cuatro años. En trazo continuo se muestra la media móvil centrada de dichos ingresos.
- Una segunda figura que contiene, en trazo discontinuo, las tasas de variación anual de los ingresos tributarios en los últimos 7 años. En trazo continuo se ofrece la tasa de variación anual de la media móvil centrada de dichos ingresos.



- Un tercer bloque en el que se incluyen, en trazo discontinuo, las tasas de variación anual de los ingresos tributarios homogéneos en los últimos 7 años. En trazo continuo se ofrece la tasa de variación anual de la media móvil centrada de dichos ingresos.
- La presentación de los gráficos siguiendo este esquema se justifica por las peculiaridades de las series de ingresos tributarios que se caracterizan por una elevada estacionalidad derivada principalmente de:
- la periodicidad trimestral de las declaraciones e ingresos de las PYMES por IVA y retenciones sobre rentas del trabajo y de los pagos a cuenta de las empresas personales;
- la particular periodicidad de los pagos a cuenta de Sociedades, ingresados en abril, octubre y diciembre;
- la concentración en dos o tres meses del año de los ingresos por cuota diferencial positiva del IRPF y del Impuesto de Sociedades; y,
- el patrón temporal de las devoluciones realizadas.

Todos estos factores provocan que gran parte de la recaudación anual se acumule en determinados meses. El primero de los gráficos, en el que se presentan los ingresos tributarios en millones de euros, permite ver la diferencia de recaudación entre los distintos meses. En 2009 esa diferencia osciló entre los 3.528 millones € de mayo y los 22.693 millones € de octubre. En comparación con la media móvil anual que figura también en dicho gráfico, se puede evaluar la importancia de cada uno de los meses.

La elevada estacionalidad también impide suavizar las tasas de variación interanual con técnicas en las que se da igual importancia a las tasas de todos los meses. Este tipo de técnicas son las que se emplean, por ejemplo, en el informe mensual de *Ventas, Empleo y Salarios en las Grandes Empresas* (accesible en la sección estadística de la web de la AEAT). A diferencia de éste, el procedimiento adoptado en este IMRT consiste en suavizar primero las series de nivel de los ingresos mensuales (originales u homogéneos) con una media móvil de 12 términos centrada y emplear la tasa anual de esta media móvil como tasa anual suavizada.

Este procedimiento exige previsiones de los ingresos a un horizonte de 6 meses que se obtienen mediante el programa Tramo-SEATS de previsión univariante y teniendo en cuenta las previsiones de cierre del ejercicio. El programa citado, que difunde gratuitamente el Banco de España, es particularmente apropiado para las series de ingresos públicos dada la variedad de *intervenciones* que permite.

8. Ingresos por Delegaciones y Servicios Centrales.

Los ingresos tributarios se presentan en este IMRT (Cuadros 4.1 y 4.2) distribuidos en las 56 Delegaciones, agrupadas cuando procede en Delegaciones Especiales, y los Servicios Centrales.

Como la asignación de contribuyentes a Delegaciones depende del domicilio fiscal, la magnitud recaudatoria de una Delegación no representa necesariamente la magnitud fiscal del territorio de la misma. En 2010 el 47% de los ingresos tributarios correspondían a la Delegación de Madrid, donde tienen su domicilio fiscal un gran número de grandes empresas y retenedores.

Tampoco la variación anual, del mes o acumulada, de los ingresos tributarios gestionados por una Delegación representa necesariamente el dinamismo fiscal o recaudatorio del territorio. A los cinco factores de heterogeneidad



destacados anteriormente, se unen en las Delegaciones las perturbaciones causadas por el cambio en el domicilio fiscal de una gran empresa, contribuyente o retenedor o por los procesos de fusión y absorción de empresas y de creación de grupos fiscales.

Además, los cambios en la mecánica liquidatoria pueden afectar con más intensidad a algunas Delegaciones, como ocurrió en 2005 con las Delegaciones donde se liquidaba el modelo de importaciones y operaciones asimiladas, que, desde abril, dejó de tener importancia recaudatoria.

9. Otras informaciones periódicas y calendario de publicación.

Junto con el contenido habitual, en algunos meses la información se amplía para recoger análisis más detallados de determinados ingresos. Está previsto publicar cuadros adicionales sobre:

(1) Ingresos en términos de devengo, en los informes de los meses de febrero(A-1), abril(A-3), julio(A-7) y octubre(A-13);

(2) Pagos a cuenta del Imp. de Sociedades, en los informes de abril(A-2), octubre(A-12) y diciembre(A-15);

(3) Cuota diferencial del IRPF, en los informes de mayo(A-4), junio(A-5), julio(A-6), agosto(A-8), septiembre(A-10), octubre(A-11) y noviembre(A-14);

(4) Cuota diferencial del Imp. de Sociedades, en el informe de agosto(A-9).

Las fechas previstas de publicación del informe mensual en la web de la A.E.A.T. durante 2011 son las siguientes:

1 de marzo.....	informe de diciembre de 2010
1 de marzo.....	informe de enero de 2011
29 de marzo.....	informe de febrero de 2011
26 de abril.....	informe de marzo de 2011
31 de mayo	informe de abril de 2011
29 de junio	informe de mayo de 2011
28 de julio	informe de junio de 2011
31 de agosto.....	informe de julio de 2011
27 de septiembre.....	informe de agosto de 2011
27 de octubre.....	informe de septiembre de 2011
29 de noviembre.....	informe de octubre de 2011
20 de diciembre.....	informe de noviembre de 2011