



Agencia Tributaria

**INFORME MENSUAL  
DE RECAUDACION  
TRIBUTARIA**

Septiembre 2011





<u>INDICE</u>	<u>Pág.</u>
<b>I. EVOLUCIÓN DE LOS INGRESOS TRIBUTARIOS</b> .....	1
1. Principales Resultados.....	1
Gráfico R1. Ingresos tributarios homogéneos: tasa anual y MM12.....	1
Gráfico R2. Ingresos tributarios y Demanda interna.....	1
Cuadro R1. Evolución de los ingresos (totales y homogéneos) y devoluciones por figuras.....	2
2. Evolución por conceptos.....	3
Cuadro A10. Campaña IRPF 2010 (datos hasta septiembre).....	3
<b>II. CUADROS ESTADÍSTICOS</b> .....	1
1. Ingresos tributarios por conceptos y distribución entre Administraciones.....	2
Cuadro 1.1. Resumen. Mes y acumulado.....	2
Cuadro 1.2. Evolución. Mes y acumulado.....	3
Cuadro 1.3. Detalle. Mes.....	4
Cuadro 1.4. Detalle. Acumulado.....	5
2. Devoluciones, Participación de las AATT y otras minoraciones. Ingresos brutos.....	6
Cuadro 2.1. Devoluciones, Partic. de las AATT y otras minoraciones. Mes y acumulado.....	6
Cuadro 2.2. Devoluciones. Evolución.....	7
Cuadro 2.3. Participación de las AATT y otras minoraciones. Evolución.....	8
Cuadro 2.4. Ingresos brutos. Mes y acumulado.....	9
3. Ingresos tributarios homogéneos.....	10
Cuadro 3.1. Resumen. Mes y acumulado.....	10
Cuadro 3.2. Evolución.....	11
Cuadro 3.3. Ingresos brutos homogéneos. Mes y acumulado.....	12
4. Ingresos tributarios por conceptos y Centros gestores.....	13
Cuadro 4.1. Mes.....	13-18
Cuadro 4.2. Acumulado (salvo enero).....	19-24
<b>III. GRÁFICOS</b> .....	1
1. Ingresos Tributarios. Millones de euros, tasa anual y tasa anual homogénea con MM12.....	2
2. IRPF y Sociedades. Millones de euros, tasa anual y tasa anual homogénea con MM12.....	3
3. IVA e II. Especiales. Millones de euros, tasa anual y tasa anual homogénea con MM12.....	4



<b>IV. RESUMEN DE CAMBIOS NORMATIVOS</b> .....	1-3
<b>V. NOTAS EXPLICATIVAS Y FUENTES</b> .....	1
1. Medida de los ingresos en términos de caja.....	2
2. Ámbito del Presupuesto de Ingresos No Financieros.....	2
3. Conexión con el Sistema de Autoliquidaciones de la AEAT. Clasificaciones de los ingresos.....	3
4. Sistema de Financiación Territorial.....	3
5. Ingresos tributarios homogéneos.....	4
6. Serie trimestral de impuestos devengados.....	4
7. Representaciones gráficas.....	5
8. Ingresos por Delegaciones y Servicios Centrales.....	6
9. Otras informaciones periódicas.....	7



## I. EVOLUCIÓN DE LOS INGRESOS TRIBUTARIOS

### 1. Principales resultados.

El dato recaudatorio del mes de septiembre se ha visto afectado por la confluencia de tres factores negativos: las devoluciones por retenciones sobre intereses de la Deuda Pública superan en 1.397 millones a las realizadas en el mismo mes del año anterior (los dos años ya son comparables en términos acumulados); el incremento de los aplazamientos impide que las retenciones de trabajo aceleren su ritmo tras superar el impacto de la rebaja de los salarios públicos aprobada a mediados de 2010; y los ingresos por IVA registran una contracción del -4,6%, lo que apunta que el gasto final sujeto continúa cayendo en julio y agosto, si bien ha reducido a la mitad el ritmo de caída del primer semestre gracias al incremento de las ventas.

La unión de estos factores explica que **los ingresos tributarios reduzcan su crecimiento acumulado hasta septiembre al 0,6%** (frente al 2,1% que mantenían el mes anterior, Cuadros R1, 1.1 y 1.2, Gráfico R2), en sintonía con el ritmo que presentan los **ingresos homogéneos (0,9%**, Cuadros R1, 3.1 y 3.2, Gráfico R2), algo más dinámicos por la corrección de las retenciones de trabajo aplazadas y del adelanto relativo en el ritmo de ejecución de las devoluciones este año. Si bien en septiembre los ingresos no han acelerado su ritmo homogéneo por el descenso del IVA y las retenciones aplazadas, en los meses que restan de año se espera un mayor dinamismo como consecuencia de:

- la comparación con meses afectados negativamente por ventas anticipadas a la primera mitad de 2010;
- el impacto recaudatorio de la subida del tipo (y las restricciones a la minoración de la base imponible) en los pagos fraccionados de aquellas sociedades que superen los 20 millones de volumen de operaciones;
- la desaparición del efecto del recorte de los salarios públicos sobre las retenciones de trabajo, y unos fuertes aumentos en las retenciones de capital;
- una sensible ralentización de las devoluciones solicitadas de IVA mensual, una vez absorbido el impulso sobre las mismas de la subida de tipos introducida a mediados de 2010; y
- el ingreso en noviembre del segundo plazo de la cuota a ingresar del IRPF 2010 (aumenta en torno al 6%).

Gráfico R1 IT HOMOGÉNEOS: tasa anual y MM12

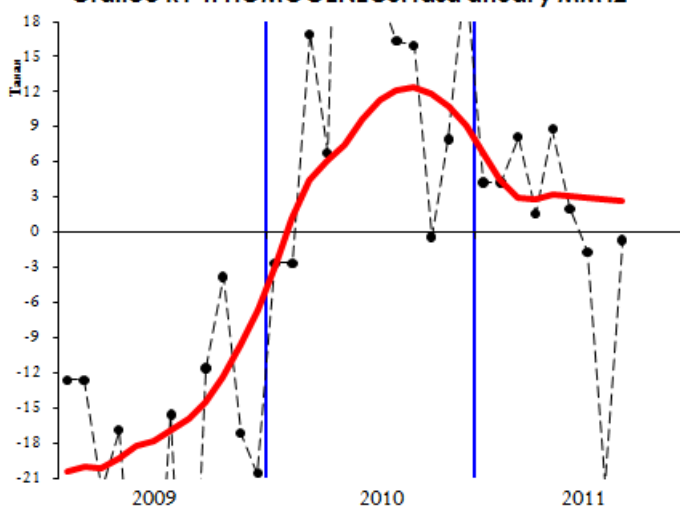
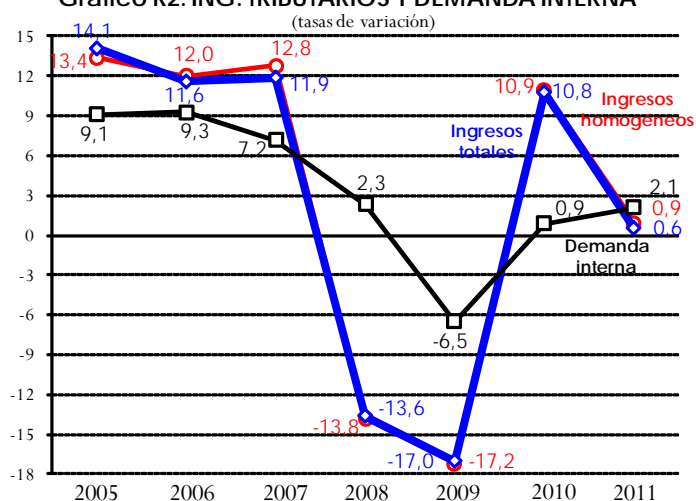


Gráfico R2. ING. TRIBUTARIOS Y DEMANDA INTERNA



Como se ha comentado en anteriores ocasiones, los ingresos tributarios crecen a ritmos moderados porque **se compensan los descensos de las bases imponibles de Sociedades e IVA con el impacto recaudatorio de las medidas de consolidación fiscal** adoptadas. El Cuadro 0 resume las principales medidas con repercusión sobre los ingresos de 2011 (**6.641 millones** hasta septiembre), y se incorpora la estimación relativa a la subida del tipo de retención para los rendimientos superiores a 120.000 euros anuales.



Cuadro 0  
AJUSTES POR IMPACTOS DE CAMBIOS NORMATIVOS

	2011				
	IRPF	SOC	IVA	IIEE	TOTAL
<b>CAMBIOS NORMATIVOS</b>	<b>1.205</b>	<b>27</b>	<b>4.787</b>	<b>622</b>	<b>6.641</b>
<b>Eliminación parcial deducción 400 €</b>	<b>985</b>				<b>985</b>
· Retenciones trabajo	905				905
· Pagos fraccionados	80				80
<b>Reducción 5% salarios públicos</b>	<b>-915</b>				<b>-915</b>
<b>Subida tipo para rentas &gt; 120.000 €</b>	<b>105</b>				<b>105</b>
<b>Subida tipo retención capital 19%</b>	<b>411</b>	<b>27</b>			<b>438</b>
· Retenciones	63	27			90
· Cuota diferencial	348				348
<b>Supresión deducción nacimiento</b>	<b>619</b>				<b>619</b>
<b>Subida tipos IVA al 18%/8%</b>			<b>4.787</b>		<b>4.787</b>
· Ingresos brutos			5.531		5.531
· Devoluciones			-744		-744
<b>Subida de tipos Impuestos Especiales</b>				<b>622</b>	<b>622</b>

Otros conceptos que han mostrado evoluciones negativas en septiembre han sido el IRNR excluida la Deuda Pública (-37,0%) debido al aumento de las devoluciones en 128 millones por la aplicación de la sentencia del Tribunal de Justicia de la UE, que declara trato discriminatorio la exigencia a las sociedades no residentes de un 20% de participación — frente al 5% de las residentes — para que los dividendos distribuidos gocen de exención), el IE sobre la Electricidad (-25,0%, también por la devolución de 33 millones de ejercicios anteriores), y los ingresos por contraído de Sociedades (al compararse con fuertes importes recaudados el pasado año). Por el contrario, registran aumentos significativos en septiembre las retenciones de capital sin Deuda Pública (21,2%), el IE sobre Labores de Tabaco (23,8%, que apunta un acaparamiento transitorio previo a la subida de precios de septiembre por parte de las tabaquerías, y que se compensaría con descensos en los meses siguientes) y las tasas y otros ingresos (42,5%, porque se trasladó a septiembre de 2010 una devolución a la CRTVE en concepto de tasa radioeléctrica por el doble de su importe habitual), y el IE sobre Hidrocarburos modera significativamente su ritmo de caída (-3,2%).

CUADRO R1. EVOLUCION DE INGRESOS (totales y homogéneos) Y DEVOLUCIONES POR FIGURAS

Tasas de variación anual

	2009	2010	2011*	I.10	II.10	III.10	IV.10	I.11	II.11	III.11
<b>Ingresos tributarios totales</b>	<b>-17,0</b>	<b>10,8</b>	<b>0,6</b>	<b>1,0</b>	<b>25,3</b>	<b>18,5</b>	<b>3,8</b>	<b>2,9</b>	<b>6,2</b>	<b>-5,6</b>
· I. Renta de las Personas Físicas	-10,5	4,9	4,1	1,0	8,3	8,8	3,1	2,5	13,4	0,4
· I. Sociedades	-26,1	-19,8	-12,3	-32,4	-10,3	-25,6	-16,0	-42,4	-11,2	-9,9
· I. sobre el Valor Añadido	-30,1	46,2	1,9	2,2	126,9	149,4	19,8	8,0	11,3	-12,1
· I. Especiales	-1,1	2,4	-3,0	2,4	11,9	-1,0	-3,0	-2,8	-5,1	-1,0
· Resto ingresos	-2,2	5,8	-4,3	6,1	2,1	8,6	6,7	-1,8	6,0	-17,5
<b>Devoluciones</b>	<b>13,1</b>	<b>-19,3</b>	<b>-0,7</b>	<b>-2,1</b>	<b>-22,7</b>	<b>-31,7</b>	<b>-7,7</b>	<b>3,9</b>	<b>-6,1</b>	<b>3,8</b>
· I. Renta de las Personas Físicas	8,0	-6,0	-11,9	1,8	-3,7	-15,4	-0,5	-11,4	-16,1	-1,8
· I. Sociedades	20,0	-3,7	0,2	-7,4	-30,0	46,1	-7,9	5,8	32,0	-18,7
· I. sobre el Valor Añadido	13,6	-30,5	4,0	-3,9	-36,5	-45,1	-11,7	5,7	0,0	7,4
· I. Especiales	31,1	9,6	16,3	26,3	-16,5	4,5	38,7	-0,6	2,6	49,5
· Resto ingresos	14,8	27,6	21,8	22,1	65,0	16,2	36,6	9,2	25,4	30,2
<b>Ingresos tributarios homogéneos</b>	<b>-17,2</b>	<b>10,9</b>	<b>0,9</b>	<b>0,6</b>	<b>24,1</b>	<b>18,2</b>	<b>5,8</b>	<b>5,0</b>	<b>3,0</b>	<b>-4,3</b>
· I. Renta de las Personas Físicas	-10,5	4,7	3,3	0,6	8,9	7,4	3,9	2,1	5,5	3,2
· I. Sociedades	-26,0	-17,9	-13,6	-39,1	-10,0	-21,8	-14,2	-21,2	-11,4	-14,2
· I. sobre el Valor Añadido	-31,1	45,9	4,9	2,3	114,2	144,0	25,2	13,0	10,7	-8,9
· I. Especiales	-1,0	2,3	-3,3	2,4	11,9	-1,2	-2,8	-3,1	-5,4	-1,3
· Resto ingresos	-2,2	9,7	-4,4	7,6	8,3	13,7	9,2	3,2	2,0	-16,9

\*Tasas calculadas para el periodo del trimestre o año del que existe información



## 2. Evolución por conceptos

- El aumento de los aplazamientos en las retenciones de trabajo provoca una nueva atenuación del ritmo de crecimiento acumulado del **IRPF** hasta septiembre (**4,1%**), y compensa los significativos impulsos que registran las retenciones de capital y la cuota diferencial neta. Sin impactos normativos ni aplazamientos, el **IRPF ajustado** crecería un **2,2%**, por encima del que acumula la renta bruta de los hogares en el primer semestre (-0,2%) por la aportación positiva de la cuota diferencial del ejercicio 2010. Las retenciones de trabajo mantienen su crecimiento en el 0,9%, con aceleración en los ritmos de los devengos del tercer trimestre tanto en grandes empresas como, en especial, en las retenciones de AAPP, que elevan su ritmo medio desde el -1,0% al 2,9% en julio-agosto tras la neutralización del impacto negativo de la rebaja salarial. Otro concepto que muestra un mayor dinamismo en la segunda parte del año son las retenciones de capital sin Deuda Pública (21,2% en septiembre, 2,0% acumulado), con crecimientos en el tercer trimestre de las que gravan los dividendos distribuidos y los intereses bancarios del 14,9% y 29,9%, respectivamente. Las devoluciones de cuota diferencial siguen cayendo (-12,2% hasta septiembre) por el menor importe solicitado y la eliminación de la devolución anticipada por nacimiento.

El Cuadro A10 contiene los datos de la **campaña del IRPF 2010** hasta septiembre. El primer plazo de la cuota a ingresar mantiene su primera tasa positiva (6,4%) de los últimos cuatro años, en gran parte gracias a la subida del tipo de gravamen de la base liquidable especial del 18% al 19-21%. Las devoluciones de ejercicio descienden un -7,2%, con importes estables en las deducciones anticipadas por madres trabajadoras y nacimiento y una caída del -8,5% en las devoluciones de campaña realizadas. Hasta septiembre se habría devuelto el 85,8% del importe viable, porcentaje similar al alcanzado en la campaña precedente.

**CUADRO A10: CAMPAÑA IRPF 2010 (datos hasta septiembre)**

	Importe realizado (M. €)			Porcentaje realización		
	<u>IRPF 2010</u>	<u>IRPF 2009</u>	<u>%</u>	<u>IRPF 2010</u>	<u>IRPF 2009</u>	<u>Diferencia</u>
<b>INGRESOS</b>	<b>4.088</b>	<b>3.843</b>	<b>6,4%</b>	<b>66,2%</b>	<b>65,9%</b>	<b>0,2%</b>
<b>DEVOLUCIONES</b>	<b>10.882</b>	<b>11.731</b>	<b>-7,2%</b>	<b>85,8%</b>	<b>86,1%</b>	<b>-0,3%</b>
Campaña	9.113	9.963	-8,5%	83,4%	84,0%	-0,6%
Madres trabajadoras	774	759	2,0%	100,0%	100,0%	0,0%
Nacimiento hijos	996	1.009	-1,3%	100,0%	100,0%	0,0%
<b>CUOTA DIFERENCIAL</b>	<b>-6.795</b>	<b>-7.888</b>	<b>13,9%</b>	<b>----</b>	<b>----</b>	<b>----</b>

Una vez compensados los desajustes inducidos por el distinto calendario de vencimientos de las retenciones sobre la Deuda Pública, la tasa de variación acumulada del **impuesto sobre Sociedades** (**-12,3%**) está en sintonía con la **tasa homogénea** (**-13,6%**), ritmo que experimenta una mejoría respecto al anterior por el impulso de las retenciones de capital en septiembre. El descenso de Sociedades está determinado por las evoluciones negativas tanto de las liquidaciones anuales del ejercicio 2010 (-11,3%, caída que no obstante es mucho menos acusada que la de los últimos tres años y, además, se acompaña de una reducción aún mayor de las devoluciones solicitadas) como de los pagos fraccionados (-17,1%). En ambos casos se aprecia un comportamiento de los grupos consolidados más negativo que la media, si bien las medidas normativas aprobadas para los próximos pagos supondrán una elevación significativa de la aportación de este colectivo. Las devoluciones (sin Deuda Pública) caen un -6,2%, descenso que se acentuará en los meses que restan de año con el inicio de la campaña del ejercicio 2010 (su importe solicitado cae en torno a un -20,0%).



- La negativa evolución de los ingresos en septiembre explica la ralentización en los aumentos acumulados del **IVA total (1,9%)** y **homogéneo (4,9%)**. Superado el impulso positivo asociado a la subida de tipos aprobada a mediados del año pasado, se aprecia una sensible reducción del ritmo de los ingresos brutos devengados en la segunda mitad del año. El IVA importación ha recortado su crecimiento desde el 26,1% hasta julio a unos ritmos del 3,4% en agosto-septiembre, ya que a la desaparición del impacto de los tipos se ha añadido una notable pérdida de impulso de las importaciones de terceros no energéticas (-1,8% en julio). Septiembre recoge el ingreso de julio y agosto del IVA de grandes empresas, que desciende un -5,9%; esta tasa, libre de subidas del tipo, aproximaría la evolución del gasto final sujeto y apuntaría que el gasto, si bien sigue cayendo, habría reducido a la mitad el ritmo de caída del primer semestre gracias al incremento de las ventas. El **IVA bruto** atenúa su ritmo en más de un punto (**2,6%**), y también recortan su crecimiento las **devoluciones** realizadas (**4,0%**). Las devoluciones anuales pagadas descienden a un ritmo del -8,1%, menos negativo del que registra el importe solicitado por su mayor adelanto relativo este año, y las mensuales aumentan un 11,0% por el impulso de las exportaciones (17,8% hasta julio), si bien se espera que en los meses que restan de año los importes solicitados se estabilicen y/o desciendan por un ritmo exportador menos intenso y la neutralización del efecto de la subida de tipos sobre las devoluciones.
- El buen dato recaudatorio de Tabacos en septiembre (23,8%) eleva la tasa acumulada de los **impuestos especiales** al **-3,0%**. Casi toda la caída se concentra en el IE sobre **Hidrocarburos (-6,0%)**, descenso menos acusado que el que registran los consumos de carburantes (-7,3%) porque la fuerte caída del gasóleo bonificado impulsa al alza el tipo efectivo medio. El IE sobre **Labores de Tabaco** retorna a una tasa acumulada positiva (**1,4%**), con un descenso menos acusado del consumo de cigarrillos: cae un -17,2% hasta agosto, pero un -11,0% de media en los dos últimos meses. Devoluciones de ejercicios anteriores por importe de 33 millones en septiembre han provocado un fuerte recorte del ritmo del IE sobre la **Electricidad (-2,7%)** factor que, junto con la ausencia de ingresos de aplazamientos este año, explica que esta figura evolucione más negativamente que el consumo eléctrico (-0,9% hasta agosto). También se registra una caída significativa en los ingresos por el **IE sobre el Alcohol (-7,8%)**.
- En septiembre el **IRNR** acentúa su descenso (**-21,1%** excluyendo los ingresos netos por retenciones de Deuda Pública), porque se han realizado fuertes devoluciones en aplicación de la sentencia comunitaria de igualdad de trato en la exención de dividendos entre residentes y no residentes. También empeoran sus ritmos el **tráfico exterior (2,6%)** y el **impuesto sobre primas de seguros (-0,6%)** por el menor importe de las primas pagadas en el ramo de no vida. Por su parte, las **tasas y otros ingresos** aceleran su crecimiento (**8,2%**) al acompasarse las devoluciones en concepto de tasa radioeléctrica de ambos años.
- Las **devoluciones realizadas** hasta septiembre disminuyen un **-0,7%**, una vez absorbido el desfase en las devoluciones por retenciones de deuda Pública. Descontadas éstas (que aumentan un 8,2%), el resto desciende un -1,5% (486 millones menos que en 2010), resultado de compensar las menores devoluciones del IRPF (-1.416 millones, de los que 619 millones son por la supresión de la deducción por nacimiento o adopción) e IVA anual (-572 millones) con las mayores devoluciones de IVA mensual (1.194 millones, por el buen tono exportador), otras de no residentes (188 millones) y por ajustes forales (128 millones).





**II. CUADROS ESTADÍSTICOS**

## 1. INGRESOS TRIBUTARIOS POR CONCEPTOS Y DISTRIBUCIÓN ENTRE ADMINISTRACIONES

**Cuadro 1.1**  
**RESUMEN. MES Y ACUMULADO**  
(En millones de euros)

EN EL MES	AÑO 2011			AÑO 2010			% 11/10	
	Estado	AA.TT.	Total	Estado	AA.TT.	Total	Estado	Total
<b>CAP. I - IMPUESTOS DIRECTOS</b>								
<b>I. Renta de las Personas Físicas</b>	4.313	3.087	7.400	5.081	2.096	7.177	-15,1	3,1
<b>I. Sociedades</b>	-76		-76	697		697	---	---
<b>I. Renta de no Residentes</b>	-427		-427	331		331	---	---
Resto Capítulo I	6		6	6		6	1,2	1,2
<b>TOTAL CAPÍTULO I</b>	<b>3.816</b>	<b>3.087</b>	<b>6.903</b>	<b>6.114</b>	<b>2.096</b>	<b>8.210</b>	<b>-37,6</b>	<b>-15,9</b>
<b>CAP. II - IMPUESTOS INDIRECTOS</b>								
<b>Impuesto sobre el Valor Añadido</b>	3.813	2.011	5.823	5.014	1.091	6.105	-24,0	-4,6
+ Importaciones	685		685	659		659	4,0	4,0
+ Operaciones Interiores	3.128	2.011	5.138	4.355	1.091	5.446	-28,2	-5,7
<b>Impuestos Especiales</b>	<b>717</b>	<b>1.054</b>	<b>1.772</b>	<b>907</b>	<b>788</b>	<b>1.695</b>	<b>-21,0</b>	<b>4,5</b>
+ Alcohol y bebidas derivadas	35	40	74	66	27	93	-47,0	-19,7
+ Cerveza	16	14	30	21	9	30	-24,3	0,3
+ Productos intermedios	0	1	1	0	1	1	-28,8	15,6
+ Hidrocarburos	314	482	797	471	352	823	-33,3	-3,2
+ Labores del Tabaco	380	401	780	345	285	630	10,0	23,8
+ Electricidad	-28	117	89	4	115	118	---	-25,0
+ Otros	0		0	0		0	---	---
Impuesto sobre primas de seguro	236		236	241		241	-2,1	-2,1
Tráfico exterior	138		138	141		141	-2,1	-2,1
Resto Capítulo II	0		0	0		0	-29,6	-29,6
<b>TOTAL CAPÍTULO II</b>	<b>4.904</b>	<b>3.065</b>	<b>7.969</b>	<b>6.304</b>	<b>1.879</b>	<b>8.183</b>	<b>-22,2</b>	<b>-2,6</b>
<b>CAP. III - TASAS Y OTROS INGRESOS</b>	<b>133</b>		<b>133</b>	<b>93</b>		<b>93</b>	<b>42,5</b>	<b>42,5</b>
<b>TOTAL GENERAL</b>	<b>8.853</b>	<b>6.152</b>	<b>15.005</b>	<b>12.511</b>	<b>3.975</b>	<b>16.486</b>	<b>-29,2</b>	<b>-9,0</b>

DESDE ENERO HASTA EL MES	AÑO 2011			AÑO 2010			% 11/10	
	Estado	AA.TT.	Total	Estado	AA.TT.	Total	Estado	Total
<b>CAP. I - IMPUESTOS DIRECTOS</b>								
<b>I. Renta de las Personas Físicas</b>	23.698	27.782	51.480	28.074	21.363	49.437	-15,6	4,1
<b>I. Sociedades</b>	9.941		9.941	11.340		11.340	-12,3	-12,3
<b>I. Renta de no Residentes</b>	1.589		1.589	2.008		2.008	-20,8	-20,8
Resto Capítulo I	96		96	62		62	55,0	55,0
<b>TOTAL CAPÍTULO I</b>	<b>35.324</b>	<b>27.782</b>	<b>63.106</b>	<b>41.484</b>	<b>21.363</b>	<b>62.847</b>	<b>-14,8</b>	<b>0,4</b>
<b>CAP. II - IMPUESTOS INDIRECTOS</b>								
<b>Impuesto sobre el Valor Añadido</b>	20.029	18.097	38.126	30.084	7.320	37.404	-33,4	1,9
+ Importaciones	6.664		6.664	5.539		5.539	20,3	20,3
+ Operaciones Interiores	13.365	18.097	31.462	24.545	7.320	31.865	-45,5	-1,3
<b>Impuestos Especiales</b>	<b>4.995</b>	<b>9.482</b>	<b>14.478</b>	<b>7.819</b>	<b>7.104</b>	<b>14.923</b>	<b>-36,1</b>	<b>-3,0</b>
+ Alcohol y bebidas derivadas	207	360	567	415	200	615	-50,1	-7,8
+ Cerveza	73	127	200	123	76	198	-40,1	1,0
+ Productos intermedios	5	8	13	10	4	14	-49,0	-5,4
+ Hidrocarburos	2.658	4.339	6.997	4.477	2.968	7.445	-40,6	-6,0
+ Labores del Tabaco	2.082	3.597	5.679	2.823	2.780	5.603	-26,2	1,4
+ Electricidad	-31	1.052	1.020	-28	1.076	1.048	-14,3	-2,7
+ Otros	1		1	0		0	---	---
Impuesto sobre primas de seguro	1.086		1.086	1.093		1.093	-0,6	-0,6
Tráfico exterior	1.145		1.145	1.116		1.116	2,6	2,6
Resto Capítulo II	11		11	14		14	-21,3	-21,3
<b>TOTAL CAPÍTULO II</b>	<b>27.267</b>	<b>27.579</b>	<b>54.846</b>	<b>40.126</b>	<b>14.424</b>	<b>54.550</b>	<b>-32,0</b>	<b>0,5</b>
<b>CAP. III - TASAS Y OTROS INGRESOS</b>	<b>1.546</b>		<b>1.546</b>	<b>1.430</b>		<b>1.430</b>	<b>8,2</b>	<b>8,2</b>
<b>TOTAL GENERAL</b>	<b>64.137</b>	<b>55.361</b>	<b>119.498</b>	<b>83.040</b>	<b>35.787</b>	<b>118.827</b>	<b>-22,8</b>	<b>0,6</b>



**INGRESOS TRIBUTARIOS POR CONCEPTOS Y DISTRIBUCIÓN ENTRE ADMINISTRACIONES**

**Cuadro 1.2: EVOLUCIÓN. MES Y ACUMULADO**  
(en millones de euros)

	MENSUAL						ACUMULADA					
	IRPF	IS	IVA	IIEE	Resto	TOTAL	IRPF	IS	IVA	IIEE	Resto	TOTAL
<b>2010</b>												
Ene	10.383	413	498	1.675	622	13.590	10.383	413	498	1.675	622	13.590
Feb	4.399	818	12.340	1.601	1.003	20.161	14.782	1.231	12.838	3.277	1.624	33.751
Mar	4.411	-542	1.740	1.378	139	7.127	19.193	689	14.578	4.655	1.763	40.878
Abr	8.137	3.564	5.809	1.757	883	20.150	27.330	4.253	20.386	6.412	2.647	61.028
May	1.331	126	2.035	1.575	395	5.462	28.660	4.379	22.422	7.987	3.042	66.490
Jun	1.662	372	2.051	1.808	747	6.641	30.323	4.752	24.473	9.795	3.789	73.131
Jul	11.518	1.498	7.404	1.676	1.198	23.294	41.841	6.250	31.877	11.471	4.987	96.425
Ago	420	4.394	-578	1.758	-77	5.917	42.260	10.644	31.299	13.228	4.911	102.342
Sep	7.177	697	6.105	1.695	812	16.486	49.437	11.340	37.404	14.923	5.722	118.827
Oct	7.853	5.196	6.936	1.615	772	22.372	57.290	16.536	44.340	16.538	6.494	141.199
Nov	5.304	-46	2.606	1.658	469	9.993	62.594	16.491	46.946	18.197	6.964	151.192
Dic	4.383	-293	2.140	1.610	505	8.345	66.977	16.198	49.086	19.806	7.469	159.536
<b>2011</b>												
Ene	10.636	891	779	1.742	1.189	15.237	10.636	891	779	1.742	1.189	15.237
Feb	4.599	-536	12.904	1.392	93	18.451	15.235	355	13.683	3.133	1.282	33.688
Mar	4.441	42	2.067	1.392	450	8.393	19.676	397	15.750	4.526	1.732	42.080
Abr	8.389	3.239	7.081	1.592	1.183	21.484	28.065	3.635	22.831	6.118	2.915	63.564
May	1.815	245	2.505	1.561	451	6.577	29.879	3.880	25.337	7.679	3.366	70.141
Jun	2.418	125	1.428	1.723	513	6.207	32.297	4.005	26.764	9.402	3.879	76.348
Jul	11.724	759	6.336	1.707	504	21.029	44.021	4.764	33.100	11.109	4.383	97.377
Ago	59	5.253	-798	1.597	1.005	7.116	44.080	10.017	32.302	12.706	5.388	104.493
Sep	7.400	-76	5.823	1.772	86	15.005	51.480	9.941	38.126	14.478	5.475	119.498
Oct												
Nov												
Dic												

**TASAS DE VARIACIÓN (%)**

	IRPF	IS	IVA	IIEE	Resto	TOTAL	IRPF	IS	IVA	IIEE	Resto	TOTAL
2006	14,8	14,5	9,6	3,2	9,1	11,6	14,8	14,5	9,6	3,2	9,1	11,6
2007	15,6	20,5	2,2	6,4	24,5	11,9	15,6	20,5	2,2	6,4	24,5	11,9
2008	-1,8	-39,1	-14,0	-1,1	-5,0	-13,6	-1,8	-39,1	-14,0	-1,1	-5,0	-13,6
2009	-10,5	-26,1	-30,1	-1,1	-2,2	-17,0	-10,5	-26,1	-30,1	-1,1	-2,2	-17,0
2010	4,9	-19,8	46,2	2,4	5,8	10,8	4,9	-19,8	46,2	2,4	5,8	10,8

	MENSUAL						ACUMULADA					
	IRPF	IS	IVA	IIEE	Resto	TOTAL	IRPF	IS	IVA	IIEE	Resto	TOTAL
<b>2010</b>												
Ene	-0,4	-24,9	-34,7	-4,6	15,8	-3,1	-0,4	-24,9	-34,7	-4,6	15,8	-3,1
Feb	-0,5	3,7	-7,4	9,3	3,6	-3,9	-0,4	-8,0	-8,9	1,7	8,0	-3,6
Mar	6,2	-69,5	---	4,2	-11,5	29,7	1,0	-32,4	2,2	2,4	6,1	1,0
Abr	4,3	-13,0	57,8	12,2	13,8	12,5	2,0	-16,8	13,6	4,9	8,6	4,5
May	47,4	-48,0	330,6	4,2	-0,8	54,8	3,5	-18,2	21,7	4,8	7,2	7,4
Jun	5,5	92,1	---	19,3	-7,7	54,4	3,6	-14,4	31,4	7,2	3,9	10,4
Jul	9,8	8,8	95,6	-2,2	5,2	25,9	5,2	-9,8	42,2	5,7	4,2	13,8
Ago	97,4	-37,0	84,0	-2,7	50,1	13,0	5,7	-23,4	66,4	4,5	6,0	13,7
Sep	4,6	37,4	22,0	2,2	2,0	11,2	5,5	-21,3	57,1	4,2	5,5	13,4
Oct	4,6	-14,9	1,8	-10,6	69,0	-1,4	5,4	-19,4	44,8	2,6	10,4	10,8
Nov	-2,9	91,8	56,8	1,4	-18,7	13,8	4,6	-17,3	45,4	2,5	7,8	10,9
Dic	8,4	---	67,7	1,1	-16,1	7,7	4,9	-19,8	46,2	2,4	5,8	10,8
<b>2011</b>												
Ene	2,4	115,8	56,6	4,0	91,3	12,1	2,4	115,8	56,6	4,0	91,3	12,1
Feb	4,5	---	4,6	-13,1	-90,7	-8,5	3,1	-71,2	6,6	-4,4	-21,1	-0,2
Mar	0,7	---	18,8	1,0	223,2	17,8	2,5	-42,4	8,0	-2,8	-1,8	2,9
Abr	3,1	-9,1	21,9	-9,4	33,9	6,6	2,7	-14,5	12,0	-4,6	10,1	4,2
May	36,4	93,8	23,1	-0,9	14,1	20,4	4,3	-11,4	13,0	-3,9	10,7	5,5
Jun	45,5	-66,4	-30,4	-4,7	-31,3	-6,5	6,5	-15,7	9,4	-4,0	2,4	4,4
Jul	1,8	-49,3	-14,4	1,8	-58,0	-9,7	5,2	-23,8	3,8	-3,2	-12,1	1,0
Ago	-86,0	19,5	-38,0	-9,1	---	20,3	4,3	-5,9	3,2	-3,9	9,7	2,1
Sep	3,1	---	-4,6	4,5	-89,3	-9,0	4,1	-12,3	1,9	-3,0	-4,3	0,6
Oct												
Nov												
Dic												

**CUADRO 1.3. INGRESOS TRIBUTARIOS POR CONCEPTOS. DETALLE. MES.**  
(En miles de euros)

PERIODO : SEPTIEMBRE DE 2011

DESIGNACIÓN DE LOS INGRESOS	RECAUDACIÓN									
	AÑO 2011				AÑO 2010				%	
	ESTADO	CC.AA.	CC.LL.	TOTAL	ESTADO	CC.AA.	CC.LL.	TOTAL	ESTADO	TOTAL
<b>CAPÍTULO I - IMPUESTOS DIRECTOS</b>										
<b>I. R. P. F.</b>	<b>4.313.010</b>	<b>3.021.785</b>	<b>65.118</b>	<b>7.399.913</b>	<b>5.081.003</b>	<b>2.029.601</b>	<b>66.301</b>	<b>7.176.905</b>	<b>-15,1</b>	<b>3,1</b>
- Retenciones trabajo	6.940.592			6.940.592	6.910.643			6.910.643	0,4	0,4
- Retenciones de arrendamientos	89.281			89.281	89.126			89.126	0,2	0,2
- Retenciones Fondos Inversión	35.840			35.840	45.789			45.789	-21,7	-21,7
- Retenciones capital	726.897			726.897	600.101			600.101	21,1	21,1
- Pagos fraccionados	8.953			8.953	9.036			9.036	-0,9	-0,9
- Cuota diferencial I.R.P.F.	-388.384			-388.384	-464.523			-464.523	---	---
- Otras devoluciones y minoraciones	-3.100.169	3.021.785	65.118	-13.266	-2.109.169	2.029.601	66.301	-13.267	---	---
<b>Impuesto sobre Sociedades</b>	<b>-75.798</b>			<b>-75.798</b>	<b>696.729</b>			<b>696.729</b>	<b>---</b>	<b>---</b>
- Retenciones de arrendamientos	32.280			32.280	32.840			32.840	-1,7	-1,7
- Retenciones Fondos Inversión	15.260			15.260	19.489			19.489	-21,7	-21,7
- Retenciones capital	-480.822			-480.822	232.587			232.587	---	---
- Pagos fraccionados	6.384			6.384	9.066			9.066	-29,6	-29,6
- Cuota diferencial Sociedades	351.100			351.100	402.747			402.747	-12,8	-12,8
<b>Impuesto Renta no Residentes</b>	<b>-426.542</b>			<b>-426.542</b>	<b>330.524</b>			<b>330.524</b>	<b>---</b>	<b>---</b>
- Retenciones y Pagos a cuenta	-300.636			-300.636	327.177			327.177	---	---
- Cuota diferencial	-125.951			-125.951	3.243			3.243	---	---
- Gravamen sobre inmuebles	45			45	104			104	-56,7	-56,7
Impuesto sobre el Patrimonio	446			446	159			159	180,5	180,5
Resto del Capítulo I	5.233			5.233	5.452			5.452	-4,0	-4,0
<b>TOTAL CAPÍTULO I</b>	<b>3.816.349</b>	<b>3.021.785</b>	<b>65.118</b>	<b>6.903.252</b>	<b>6.113.867</b>	<b>2.029.601</b>	<b>66.301</b>	<b>8.209.769</b>	<b>-37,6</b>	<b>-15,9</b>
<b>CAPÍTULO II - IMPUESTOS INDIRECTOS</b>										
<b>I.V.A.</b>	<b>3.812.515</b>	<b>1.969.686</b>	<b>40.836</b>	<b>5.823.037</b>	<b>5.013.807</b>	<b>1.055.611</b>	<b>35.517</b>	<b>6.104.935</b>	<b>-24,0</b>	<b>-4,6</b>
- I.V.A. Bruto	7.790.177			7.790.177	8.134.263			8.134.263	-4,2	-4,2
- Importaciones	685.550			685.550	659.782			659.782	3,9	3,9
- Grandes Empresas y Exportadores	6.666.833			6.666.833	7.084.733			7.084.733	-5,9	-5,9
- Pymes	119.165			119.165	93.243			93.243	27,8	27,8
- Resto de Operaciones	318.629			318.629	296.505			296.505	7,5	7,5
- Devoluciones	1.967.140			1.967.140	2.029.328			2.029.328	-3,1	-3,1
- Participación AA.TT.	2.010.522	1.969.686	40.836	2.010.522	1.091.128	1.055.611	35.517	2.010.522	84,3	---
<b>Impuestos Especiales</b>	<b>717.116</b>	<b>1.035.379</b>	<b>19.043</b>	<b>1.771.538</b>	<b>907.410</b>	<b>769.078</b>	<b>18.730</b>	<b>1.695.218</b>	<b>-21,0</b>	<b>4,5</b>
- Alcohol	34.745	39.267	328	74.340	65.502	26.297	817	92.616	-47,0	-19,7
- Cerveza	16.019	13.831	243	30.093	21.151	8.591	251	29.993	-24,3	0,3
- Productos intermedios	332	900	7	1.239	466	588	18	1.072	-28,8	15,6
- Hidrocarburos	314.388	472.624	9.765	796.777	471.151	341.726	10.155	823.032	-33,3	-3,2
- Labores del Tabaco	379.582	391.912	8.700	780.194	345.206	277.307	7.489	630.002	10,0	23,8
- Electricidad	-27.955	116.845	0	88.890	3.899	114.569	0	118.468	---	-25,0
- Otros	5			5	35			35	-85,7	-85,7
Primas de Seguros	236.178			236.178	241.253			241.253	-2,1	-2,1
Tráfico exterior	137.991			137.991	140.912			140.912	-2,1	-2,1
- Tarifa Exterior Común	136.481			136.481	140.112			140.112	-2,6	-2,6
- Exacciones Agrícolas	1.510			1.510	800			800	88,8	88,8
Azúcar	0			0	0			0	---	---
Resto Capítulo II	181			181	257			257	-29,6	-29,6
<b>TOTAL CAPÍTULO II</b>	<b>4.903.981</b>	<b>3.005.065</b>	<b>59.879</b>	<b>7.968.925</b>	<b>6.303.639</b>	<b>1.824.689</b>	<b>54.247</b>	<b>8.182.575</b>	<b>-22,2</b>	<b>-2,6</b>
<b>CAPÍTULO III - TASAS Y OTROS INGRESOS</b>										
Tasa Radioeléctrica	-14.054			-14.054	-41.123			-41.123	---	---
Otras Tasas	50.269			50.269	50.716			50.716	-0,9	-0,9
Resto del Capítulo III	96.795			96.795	83.722			83.722	15,6	15,6
<b>TOTAL CAPÍTULO III</b>	<b>133.010</b>			<b>133.010</b>	<b>93.315</b>			<b>93.315</b>	<b>42,5</b>	<b>42,5</b>
<b>TOTAL INGRESOS TRIBUTARIOS</b>	<b>8.853.340</b>	<b>6.026.850</b>	<b>124.997</b>	<b>15.005.187</b>	<b>12.510.821</b>	<b>3.854.290</b>	<b>120.548</b>	<b>16.485.659</b>	<b>-29,2</b>	<b>-9,0</b>

**CUADRO 1.4. INGRESOS TRIBUTARIOS POR CONCEPTOS. DETALLE. ACUMULADO.**  
(En miles de euros)

PERIODO : ENERO/SEPTIEMBRE DE 2011

DESIGNACIÓN DE LOS INGRESOS	RECAUDACIÓN									
	AÑO 2011				AÑO 2010				%	
	ESTADO	CC.AA.	CC.LL.	TOTAL	ESTADO	CC.AA.	CC.LL.	TOTAL	ESTADO	TOTAL
<b>CAPÍTULO I - IMPUESTOS DIRECTOS</b>										
<b>I. R. P. F.</b>	<b>23.698.134</b>	<b>27.196.068</b>	<b>585.724</b>	<b>51.479.926</b>	<b>28.074.112</b>	<b>20.726.870</b>	<b>636.228</b>	<b>49.437.210</b>	<b>-15,6</b>	<b>4,1</b>
- Retenciones trabajo	49.668.576			49.668.576	49.215.980			49.215.980	0,9	0,9
- Retenciones de arrendamientos	1.507.270			1.507.270	1.513.453			1.513.453	-0,4	-0,4
- Retenciones Fondos Inversión	270.974			270.974	302.773			302.773	-10,5	-10,5
- Retenciones capital	3.958.705			3.958.705	3.899.417			3.899.417	1,5	1,5
- Pagos fraccionados	1.633.586			1.633.586	1.739.997			1.739.997	-6,1	-6,1
- Cuota diferencial I.R.P.F.	-5.345.879			-5.345.879	-7.014.863			-7.014.863	---	---
- Otras devoluciones y minoraciones	-27.995.098	27.196.068	585.724	-213.306	-21.582.645	20.726.870	636.228	-219.547	---	---
<b>Impuesto sobre Sociedades</b>	<b>9.940.731</b>			<b>9.940.731</b>	<b>11.340.409</b>			<b>11.340.409</b>	<b>-12,3</b>	<b>-12,3</b>
- Retenciones de arrendamientos	593.283			593.283	602.149			602.149	-1,5	-1,5
- Retenciones Fondos Inversión	115.317			115.317	128.809			128.809	-10,5	-10,5
- Retenciones capital	1.642.605			1.642.605	1.591.709			1.591.709	3,2	3,2
- Pagos fraccionados	2.624.851			2.624.851	3.166.037			3.166.037	-17,1	-17,1
- Cuota diferencial Sociedades	4.964.675			4.964.675	5.851.705			5.851.705	-15,2	-15,2
<b>Impuesto Renta no Residentes</b>	<b>1.589.443</b>			<b>1.589.443</b>	<b>2.007.844</b>			<b>2.007.844</b>	<b>-20,8</b>	<b>-20,8</b>
- Retenciones y Pagos a cuenta	1.538.863			1.538.863	1.653.211			1.653.211	-6,9	-6,9
- Cuota diferencial	44.966			44.966	349.151			349.151	-87,1	-87,1
- Gravamen sobre inmuebles	5.614			5.614	5.482			5.482	2,4	2,4
Impuesto sobre el Patrimonio	1.958			1.958	855			855	129,0	129,0
Resto del Capítulo I	94.113			94.113	61.108			61.108	54,0	54,0
<b>TOTAL CAPÍTULO I</b>	<b>35.324.379</b>	<b>27.196.068</b>	<b>585.724</b>	<b>63.106.171</b>	<b>41.484.328</b>	<b>20.726.870</b>	<b>636.228</b>	<b>62.847.426</b>	<b>-14,8</b>	<b>0,4</b>
<b>CAPÍTULO II - IMPUESTOS INDIRECTOS</b>										
<b>I.V.A.</b>	<b>20.028.683</b>	<b>17.727.180</b>	<b>369.660</b>	<b>38.125.523</b>	<b>30.083.933</b>	<b>7.040.615</b>	<b>279.214</b>	<b>37.403.762</b>	<b>-33,4</b>	<b>1,9</b>
- I.V.A. Bruto	57.445.137			57.445.137	55.988.815			55.988.815	2,6	2,6
- Importaciones	6.670.287			6.670.287	5.549.404			5.549.404	20,2	20,2
- Grandes Empresas y Exportadores	31.993.453			31.993.453	31.723.154			31.723.154	0,9	0,9
- Pymes	15.255.374			15.255.374	15.381.053			15.381.053	-0,8	-0,8
- Resto de Operaciones	3.526.023			3.526.023	3.335.204			3.335.204	5,7	5,7
- Devoluciones	19.319.614			19.319.614	18.585.053			18.585.053	4,0	4,0
- Participación AA.TT.	18.096.840	17.727.180	369.660	18.096.840	7.319.829	7.040.615	279.214	18.096.840	147,2	---
<b>Impuestos Especiales</b>	<b>4.995.223</b>	<b>9.318.413</b>	<b>164.041</b>	<b>14.477.677</b>	<b>7.818.970</b>	<b>6.933.809</b>	<b>170.598</b>	<b>14.923.377</b>	<b>-36,1</b>	<b>-3,0</b>
- Alcohol	206.901	353.403	6.793	567.097	414.895	194.880	5.514	615.289	-50,1	-7,8
- Cerveza	73.377	124.480	2.438	200.295	122.505	73.718	2.128	198.351	-40,1	1,0
- Productos intermedios	4.899	8.100	151	13.150	9.597	4.181	116	13.894	-49,0	-5,4
- Hidrocarburos	2.658.290	4.253.621	84.970	6.996.881	4.476.784	2.883.904	84.189	7.444.877	-40,6	-6,0
- Labores del Tabaco	2.082.389	3.527.206	69.689	5.679.284	2.822.603	2.701.577	78.651	5.602.831	-26,2	1,4
- Electricidad	-31.445	1.051.603	0	1.020.158	-27.513	1.075.549	0	1.048.036	---	-2,7
- Otros	812			812	99			99	---	---
Primas de Seguros	1.086.465			1.086.465	1.093.064			1.093.064	-0,6	-0,6
Tráfico exterior	1.145.042			1.145.042	1.115.798			1.115.798	2,6	2,6
- Tarifa Exterior Común	1.130.319			1.130.319	1.091.236			1.091.236	3,6	3,6
- Exacciones Agrícolas	14.723			14.723	24.562			24.562	-40,1	-40,1
Azúcar	6.676			6.676	9.861			9.861	-32,3	-32,3
Resto Capítulo II	4.565			4.565	4.417			4.417	3,4	3,4
<b>TOTAL CAPÍTULO II</b>	<b>27.266.654</b>	<b>27.045.593</b>	<b>533.701</b>	<b>54.845.948</b>	<b>40.126.043</b>	<b>13.974.424</b>	<b>449.812</b>	<b>54.550.279</b>	<b>-32,0</b>	<b>0,5</b>
<b>CAPÍTULO III - TASAS Y OTROS INGRESOS</b>										
Tasa Radioeléctrica	99.704			99.704	105.775			105.775	-5,7	-5,7
Otras Tasas	491.056			491.056	551.429			551.429	-10,9	-10,9
Resto del Capítulo III	955.487			955.487	772.339			772.339	23,7	23,7
<b>TOTAL CAPÍTULO III</b>	<b>1.546.247</b>			<b>1.546.247</b>	<b>1.429.543</b>			<b>1.429.543</b>	<b>8,2</b>	<b>8,2</b>
<b>TOTAL INGRESOS TRIBUTARIOS</b>	<b>64.137.280</b>	<b>54.241.661</b>	<b>1.119.425</b>	<b>119.498.366</b>	<b>83.039.914</b>	<b>34.701.294</b>	<b>1.086.040</b>	<b>118.827.248</b>	<b>-22,8</b>	<b>0,6</b>



**2. DEVOLUCIONES, PARTICIPACIÓN DE LAS AA.TT. Y OTRAS  
MINORACIONES. INGRESOS BRUTOS**

Cuadro 2.1

**DEVOLUCIONES, PARTICIPACIÓN DE LAS AA.TT. Y OTRAS MINORACIONES. MES Y ACUMULADO**

(En millones de euros)

	PERIODO: MES DE SEPTIEMBRE				PERIODO: ENERO-SEPTIEMBRE			
	2011	2010	Comparación 11/10		2011	2010	Comparación 11/10	
			Diferencia	%			Diferencia	%
<b>I. Renta de las Personas Físicas</b>	<b>509</b>	<b>580</b>	<b>-71</b>	<b>-12,2</b>	<b>10.514</b>	<b>11.930</b>	<b>-1.416</b>	<b>-11,9</b>
+ Cuota diferencial	505	561	-56	-10,0	10.418	11.859	-1.441	-12,2
+ Otras devoluciones	4	19	-15	-78,2	96	71	26	36,0
+ D. G. del Tesoro y Política Financiera	0	0	0	---	0	0	0	---
<b>I. Sociedades</b>	<b>826</b>	<b>81</b>	<b>745</b>	<b>---</b>	<b>3.400</b>	<b>3.393</b>	<b>7</b>	<b>0,2</b>
+ Cuota diferencial	35	59	-23	-39,4	1.737	1.864	-127	-6,8
+ Otras devoluciones	0	1	-1	-59,4	27	17	10	60,2
+ D. G. del Tesoro y Política Financiera	790	21	768	---	1.636	1.512	124	8,2
<b>I. Renta de no Residentes</b>	<b>778</b>	<b>23</b>	<b>756</b>	<b>---</b>	<b>1.622</b>	<b>1.332</b>	<b>290</b>	<b>21,8</b>
+ Otras devoluciones	132	5	127	---	274	87	188	216,8
+ D. G. del Tesoro y Política Financiera	646	17	629	---	1.348	1.245	103	8,2
<b>Impuesto sobre el Valor Añadido</b>	<b>1.967</b>	<b>2.029</b>	<b>-62</b>	<b>-3,1</b>	<b>19.320</b>	<b>18.585</b>	<b>735</b>	<b>4,0</b>
+ Anuales y otras	532	525	6	1,2	6.483	7.054	-572	-8,1
+ Mensuales	1.368	1.434	-65	-4,6	12.055	10.862	1.194	11,0
+ Ajuste País Vasco	0	0	0	---	574	483	91	18,8
+ Ajuste Navarra	67	70	-3	-4,5	208	186	22	11,6
<b>Impuestos Especiales</b>	<b>81</b>	<b>32</b>	<b>49</b>	<b>152,8</b>	<b>365</b>	<b>313</b>	<b>51</b>	<b>16,3</b>
Otras devoluciones	36	54	-18	-33,8	406	333	73	22,0
<b>TOTAL DEVOLUCIONES</b>	<b>4.197</b>	<b>2.799</b>	<b>1.398</b>	<b>50,0</b>	<b>35.627</b>	<b>35.886</b>	<b>-259</b>	<b>-0,7</b>
<b>I. Renta de las Personas Físicas</b>	<b>3.100</b>	<b>2.109</b>	<b>991</b>	<b>47,0</b>	<b>27.995</b>	<b>21.583</b>	<b>6.412</b>	<b>29,7</b>
+ Asignación tributaria Iglesia Católica	13	13	0	0,0	213	220	-6	-2,8
+ Participación AA.TT. en el IRPF	3.087	2.096	991	47,3	27.782	21.363	6.419	30,0
<b>Participación de las AA.TT. en el IVA</b>	<b>2.011</b>	<b>1.091</b>	<b>919</b>	<b>84,3</b>	<b>18.097</b>	<b>7.320</b>	<b>10.777</b>	<b>147,2</b>
<b>Participación de las AA.TT. en II.EE.</b>	<b>1.054</b>	<b>788</b>	<b>267</b>	<b>33,8</b>	<b>9.482</b>	<b>7.104</b>	<b>2.378</b>	<b>33,5</b>
<b>TOTAL MINORACIONES</b>	<b>6.165</b>	<b>3.988</b>	<b>2.177</b>	<b>54,6</b>	<b>55.574</b>	<b>36.007</b>	<b>19.568</b>	<b>54,3</b>
<b>I. Renta de las Personas Físicas</b>	<b>3.609</b>	<b>2.689</b>	<b>920</b>	<b>34,2</b>	<b>38.509</b>	<b>33.512</b>	<b>4.997</b>	<b>14,9</b>
<b>I. Sociedades</b>	<b>826</b>	<b>81</b>	<b>745</b>	<b>---</b>	<b>3.400</b>	<b>3.393</b>	<b>7</b>	<b>0,2</b>
<b>I. Renta de no Residentes</b>	<b>778</b>	<b>23</b>	<b>756</b>	<b>---</b>	<b>1.622</b>	<b>1.332</b>	<b>290</b>	<b>21,8</b>
<b>Impuesto sobre el Valor Añadido</b>	<b>3.978</b>	<b>3.120</b>	<b>857</b>	<b>27,5</b>	<b>37.416</b>	<b>25.905</b>	<b>11.512</b>	<b>44,4</b>
<b>Impuestos Especiales</b>	<b>1.136</b>	<b>820</b>	<b>316</b>	<b>38,5</b>	<b>9.847</b>	<b>7.418</b>	<b>2.429</b>	<b>32,7</b>
Otras devoluciones	36	54	-18	-33,8	406	333	73	22,0
<b>TOTAL DEVOLUCIONES Y MINORACIONES</b>	<b>10.362</b>	<b>6.787</b>	<b>3.575</b>	<b>52,7</b>	<b>91.201</b>	<b>71.893</b>	<b>19.308</b>	<b>26,9</b>

**Cuadro 2.2**  
**DEVOLUCIONES. EVOLUCIÓN**  
(en millones de euros)

	MENSUAL						ACUMULADA					
	IRPF	IS	IVA	IIEE	Resto	TOTAL	IRPF	IS	IVA	IIEE	Resto	TOTAL
<b>2010</b>												
Ene	302	400	826	4	20	1.551	302	400	826	4	20	1.551
Feb	286	272	1.013	24	25	1.619	587	672	1.838	28	45	3.170
Mar	257	884	2.251	64	543	3.999	844	1.556	4.089	91	587	7.169
Abr	886	162	3.040	50	31	4.169	1.731	1.718	7.129	141	618	11.337
May	3.074	230	2.265	33	125	5.726	4.804	1.948	9.394	175	742	17.063
Jun	3.893	123	2.393	41	181	6.630	8.697	2.070	11.787	216	923	23.693
Jul	2.118	105	2.952	43	56	5.273	10.815	2.176	14.739	258	979	28.967
Ago	535	1.136	1.817	23	609	4.120	11.350	3.312	16.556	281	1.588	33.087
Sep	580	81	2.029	32	77	2.799	11.930	3.393	18.585	313	1.665	35.886
Oct	695	753	2.179	95	45	3.766	12.624	4.146	20.764	408	1.710	39.652
Nov	748	520	1.985	25	57	3.334	13.372	4.666	22.749	433	1.766	42.986
Dic	493	3.000	2.514	31	256	6.294	13.866	7.666	25.263	464	2.022	49.280
<b>2011</b>												
Ene	335	384	795	8	48	1.569	335	384	795	8	48	1.569
Feb	230	1.039	1.100	22	495	2.885	565	1.423	1.895	29	543	4.455
Mar	184	224	2.429	61	98	2.996	749	1.646	4.324	91	641	7.451
Abr	826	166	2.428	74	51	3.546	1.574	1.813	6.752	165	692	10.997
May	2.573	133	2.230	25	64	5.025	4.147	1.946	8.982	190	757	16.022
Jun	3.192	379	3.037	28	307	6.944	7.340	2.325	12.020	218	1.063	22.966
Jul	1.971	94	3.290	40	103	5.498	9.311	2.419	15.310	258	1.166	28.464
Ago	694	155	2.043	25	49	2.966	10.005	2.574	17.352	283	1.214	31.430
Sep	509	826	1.967	81	814	4.197	10.514	3.400	19.320	365	2.029	35.627
Oct												
Nov												
Dic												

**TASAS DE VARIACIÓN (%)**

	IRPF	IS	IVA	IIEE	Resto	TOTAL	IRPF	IS	IVA	IIEE	Resto	TOTAL
2006	3,8	34,2	19,7	62,6	3,6	16,4	3,8	34,2	19,7	62,6	3,6	16,4
2007	8,7	-0,4	24,8	-8,5	20,2	17,5	8,7	-0,4	24,8	-8,5	20,2	17,5
2008	18,4	42,6	2,2	-9,6	1,0	9,7	18,4	42,6	2,2	-9,6	1,0	9,7
2009	8,0	20,0	13,6	31,1	14,8	13,1	8,0	20,0	13,6	31,1	14,8	13,1
2010	-6,0	-3,7	-30,5	9,6	27,6	-19,3	-6,0	-3,7	-30,5	9,6	27,6	-19,3

	MENSUAL						ACUMULADA					
	IRPF	IS	IVA	IIEE	Resto	TOTAL	IRPF	IS	IVA	IIEE	Resto	TOTAL
<b>2010</b>												
Ene	10,6	15,0	83,9	26,7	20,9	42,4	10,6	15,0	83,9	26,7	20,9	42,4
Feb	-6,4	-31,5	182,3	128,8	13,2	48,1	1,6	-9,8	127,6	106,9	16,5	45,3
Mar	2,1	-5,6	-34,7	8,0	22,5	-22,2	1,8	-7,4	-3,9	26,3	22,1	-2,1
Abr	-2,5	-19,0	-38,5	-10,6	-65,4	-32,7	-0,5	-8,7	-22,5	10,2	8,5	-16,1
May	-7,0	26,8	-32,5	-30,3	58,3	-17,8	-4,7	-5,6	-25,2	-0,7	14,5	-16,7
Jun	-1,3	-65,3	-37,4	-9,2	394,9	-19,2	-3,2	-14,3	-28,0	-2,5	34,8	-17,4
Jul	-19,2	-21,8	-47,6	-24,0	80,5	-37,8	-6,8	-14,7	-33,1	-6,8	36,8	-22,1
Ago	1,6	65,0	-60,3	119,6	10,1	-35,2	-6,5	2,3	-37,8	-2,3	25,2	-24,0
Sep	-14,1	-1,4	-6,5	19,3	41,8	-6,9	-6,9	2,2	-35,4	-0,4	25,9	-22,9
Oct	-8,8	11,3	0,3	138,2	16,7	2,1	-7,0	3,7	-32,9	15,1	25,6	-21,0
Nov	4,9	-56,2	-23,8	2,0	-7,2	-27,4	-6,4	-10,0	-32,2	14,3	24,2	-21,6
Dic	4,8	8,0	-9,6	-30,0	57,8	0,9	-6,0	-3,7	-30,5	9,6	27,6	-19,3
<b>2011</b>												
Ene	11,0	-4,1	-3,7	108,4	143,8	1,2	11,0	-4,1	-3,7	108,4	143,8	1,2
Feb	-19,4	282,3	8,6	-10,1	---	78,2	-3,8	111,7	3,1	5,5	---	40,5
Mar	-28,7	-74,7	7,9	-3,2	-81,9	-25,1	-11,4	5,8	5,7	-0,6	9,2	3,9
Abr	-6,8	2,7	-20,1	47,9	66,9	-14,9	-9,0	5,5	-5,3	16,6	12,1	-3,0
May	-16,3	-42,0	-1,5	-24,7	-48,6	-12,2	-13,7	-0,1	-4,4	8,8	1,9	-6,1
Jun	-18,0	209,4	26,9	-30,8	69,5	4,7	-15,6	12,3	2,0	1,3	15,1	-3,1
Jul	-6,9	-10,8	11,5	-6,7	83,4	4,3	-13,9	11,2	3,9	0,0	19,0	-1,7
Ago	29,7	-86,3	12,4	9,8	-92,0	-28,0	-11,9	-22,3	4,8	0,8	-23,5	-5,0
Sep	-12,2	---	-3,1	152,8	---	50,0	-11,9	0,2	4,0	16,3	21,8	-0,7
Oct												
Nov												
Dic												

**Cuadro 2.3**  
**PARTICIPACIÓN DE LAS AA.TT. Y OTRAS MINORACIONES. EVOLUCIÓN**  
(en millones de euros)

	MENSUAL						ACUMULADA					
	PARTICIPACIÓN DE LAS AA.TT.				ASIG. I.C.	MINOR.	PARTICIPACIÓN DE LAS AA.TT.				ASIG. I.C.	MINOR.
	IRPF	IVA	IIEE	TOTAL	IRPF	TOTAL	IRPF	IVA	IIEE	TOTAL	IRPF	TOTAL
<b>2010</b>												
Ene	2.096	1.091	788	<b>3.975</b>	113	<b>4.088</b>	2.096	1.091	788	<b>3.975</b>	113	<b>4.088</b>
Feb	2.096	1.091	788	<b>3.975</b>	13	<b>3.988</b>	4.192	2.182	1.576	<b>7.950</b>	126	<b>8.076</b>
Mar	2.096	1.091	788	<b>3.975</b>	13	<b>3.988</b>	6.288	3.273	2.363	<b>11.925</b>	139	<b>12.064</b>
Abr	2.096	1.091	788	<b>3.975</b>	13	<b>3.988</b>	8.384	4.365	3.151	<b>15.899</b>	152	<b>16.052</b>
May	2.096	1.091	788	<b>3.975</b>	13	<b>3.988</b>	10.480	5.456	3.939	<b>19.874</b>	166	<b>20.040</b>
Jun	2.096	1.091	788	<b>3.975</b>	14	<b>3.989</b>	12.575	6.547	4.727	<b>23.849</b>	180	<b>24.029</b>
Jul	4.556	-1.369	800	<b>3.988</b>	13	<b>4.001</b>	17.132	5.178	5.527	<b>27.837</b>	193	<b>28.030</b>
Ago	2.135	1.051	790	<b>3.976</b>	13	<b>3.989</b>	19.267	6.229	6.317	<b>31.812</b>	206	<b>32.019</b>
Sep	2.096	1.091	788	<b>3.975</b>	13	<b>3.988</b>	21.363	7.320	7.104	<b>35.787</b>	220	<b>36.007</b>
Oct	2.096	1.091	788	<b>3.975</b>	13	<b>3.988</b>	23.459	8.411	7.892	<b>39.762</b>	233	<b>39.995</b>
Nov	2.096	1.091	788	<b>3.975</b>	13	<b>3.988</b>	25.555	9.502	8.680	<b>43.737</b>	246	<b>43.983</b>
Dic	2.096	1.091	788	<b>3.975</b>	13	<b>3.988</b>	27.651	10.593	9.468	<b>47.712</b>	259	<b>47.971</b>
<b>2011</b>												
Ene	3.087	2.011	1.054	<b>6.151</b>	107	<b>6.258</b>	3.087	2.011	1.054	<b>6.151</b>	107	<b>6.258</b>
Feb	3.087	2.011	1.054	<b>6.151</b>	13	<b>6.164</b>	6.174	4.022	2.107	<b>12.302</b>	120	<b>12.422</b>
Mar	3.087	2.011	1.054	<b>6.151</b>	13	<b>6.164</b>	9.261	6.032	3.161	<b>18.453</b>	133	<b>18.587</b>
Abr	3.087	2.011	1.054	<b>6.151</b>	13	<b>6.164</b>	12.347	8.043	4.214	<b>24.605</b>	146	<b>24.751</b>
May	3.087	2.011	1.054	<b>6.151</b>	13	<b>6.164</b>	15.434	10.054	5.268	<b>30.756</b>	160	<b>30.915</b>
Jun	3.087	2.011	1.054	<b>6.151</b>	14	<b>6.165</b>	18.521	12.065	6.321	<b>36.907</b>	174	<b>37.080</b>
Jul	3.087	2.011	1.054	<b>6.151</b>	13	<b>6.164</b>	21.608	14.076	7.375	<b>43.058</b>	187	<b>43.245</b>
Ago	3.087	2.011	1.054	<b>6.151</b>	13	<b>6.164</b>	24.695	16.086	8.428	<b>49.209</b>	200	<b>49.409</b>
Sep	3.087	2.011	1.054	<b>6.152</b>	13	<b>6.165</b>	27.782	18.097	9.482	<b>55.361</b>	213	<b>55.574</b>
Oct												
Nov												
Dic												

**TASAS DE VARIACIÓN (%)**

	PARTICIPACIÓN DE LAS AA.TT.				ASIG. I.C.	MINOR.	PARTICIPACIÓN DE LAS AA.TT.				ASIG. I.C.	MINOR.
	IRPF	IVA	IIEE	TOTAL	IRPF	TOTAL	IRPF	IVA	IIEE	TOTAL	IRPF	TOTAL
<b>2006</b>	13,6	7,7	5,8	<b>9,8</b>	2,0	<b>9,8</b>	13,6	7,7	5,8	9,8	2,0	<b>9,8</b>
<b>2007</b>	12,5	14,9	-4,5	<b>10,5</b>	5,8	<b>10,4</b>	12,5	14,9	-4,5	10,5	5,8	<b>10,4</b>
<b>2008</b>	16,4	4,5	0,4	<b>9,1</b>	0,3	<b>9,1</b>	16,4	4,5	0,4	9,1	0,3	<b>9,1</b>
<b>2009</b>	19,7	-23,0	10,3	<b>1,8</b>	62,3	<b>1,9</b>	19,7	-23,0	10,3	1,8	62,3	<b>1,9</b>
<b>2010</b>	-17,3	-40,5	2,8	<b>-21,0</b>	4,6	<b>-20,9</b>	-17,3	-40,5	2,8	-21,0	4,6	<b>-20,9</b>

	MENSUAL						ACUMULADA					
	IRPF	IVA	IIEE	TOTAL	ASIG. I.C.	MINOR.	IRPF	IVA	IIEE	TOTAL	ASIG. I.C.	MINOR.
<b>2010</b>												
Ene	-14,2	-30,6	5,4	-16,5	8,3	<b>-16,0</b>	-14,2	-30,6	5,4	-16,5	8,3	<b>-16,0</b>
Feb	-14,2	-30,6	5,4	-16,5	2,0	<b>-16,5</b>	-14,2	-30,6	5,4	-16,5	7,6	<b>-16,2</b>
Mar	-14,2	-30,6	5,4	-16,5	2,0	<b>-16,5</b>	-14,2	-30,6	5,4	-16,5	7,0	<b>-16,3</b>
Abr	-14,2	-30,6	5,4	-16,5	2,0	<b>-16,5</b>	-14,2	-30,6	5,4	-16,5	6,6	<b>-16,3</b>
May	-14,2	-30,6	5,4	-16,5	2,0	<b>-16,5</b>	-14,2	-30,6	5,4	-16,5	6,2	<b>-16,4</b>
Jun	-14,2	-30,6	5,4	-16,5	7,7	<b>-16,4</b>	-14,2	-30,6	5,4	-16,5	6,3	<b>-16,4</b>
Jul	-30,6	---	-19,2	-50,5	-3,7	<b>-50,4</b>	-19,3	-47,9	1,0	-24,0	5,5	<b>-23,8</b>
Ago	-12,5	-33,1	5,8	-16,4	2,0	<b>-16,4</b>	-18,6	-45,8	1,6	-23,1	5,3	<b>-23,0</b>
Sep	-14,2	-30,6	5,4	-16,5	2,0	<b>-16,5</b>	-18,1	-44,0	2,0	-22,4	5,1	<b>-22,3</b>
Oct	-14,2	-30,6	5,4	-16,5	2,0	<b>-16,5</b>	-17,8	-42,6	2,3	-21,9	4,9	<b>-21,8</b>
Nov	-14,2	-30,6	5,4	-16,5	2,0	<b>-16,5</b>	-17,5	-41,4	2,6	-21,4	4,8	<b>-21,3</b>
Dic	-14,2	-30,6	5,4	-16,5	2,0	<b>-16,5</b>	-17,3	-40,5	2,8	-21,0	4,6	<b>-20,9</b>
<b>2011</b>												
Ene	47,3	84,3	33,7	54,8	-5,3	<b>53,1</b>	47,3	84,3	33,7	54,8	-5,3	<b>53,1</b>
Feb	47,3	84,3	33,7	54,8	0,0	<b>54,6</b>	47,3	84,3	33,7	54,8	-4,8	<b>53,8</b>
Mar	47,3	84,3	33,7	54,8	0,0	<b>54,6</b>	47,3	84,3	33,7	54,8	-4,3	<b>54,1</b>
Abr	47,3	84,3	33,7	54,8	0,0	<b>54,6</b>	47,3	84,3	33,7	54,8	-4,0	<b>54,2</b>
May	47,3	84,3	33,7	54,8	0,0	<b>54,6</b>	47,3	84,3	33,7	54,8	-3,6	<b>54,3</b>
Jun	47,3	84,3	33,7	54,8	-1,5	<b>54,6</b>	47,3	84,3	33,7	54,8	-3,5	<b>54,3</b>
Jul	-32,3	---	31,7	54,3	0,0	<b>54,1</b>	26,1	---	33,4	54,7	-3,2	<b>54,3</b>
Ago	44,6	91,4	33,4	54,7	0,0	<b>54,5</b>	28,2	---	33,4	54,7	-3,0	<b>54,3</b>
Sep	47,3	84,3	33,8	54,8	0,0	<b>54,6</b>	30,0	---	33,5	54,7	-2,8	<b>54,3</b>
Oct												
Nov												
Dic												





**Cuadro 2.4**  
**INGRESOS BRUTOS. MES Y ACUMULADO**  
(En millones de euros)

	PERIODO: MES DE SEPTIEMBRE			PERIODO: ENERO-SEPTIEMBRE		
	2011	2010	%	2011	2010	%
<b>I. Renta de las Personas Físicas</b>	<b>7.922</b>	<b>7.770</b>	<b>2,0</b>	<b>62.207</b>	<b>61.587</b>	<b>1,0</b>
- Retenciones de trabajo	6.944	6.929	0,2	49.726	49.276	0,9
- Administraciones Públicas	2.245	2.319	-3,2	13.374	13.631	-1,9
- Grandes Empresas	4.576	4.497	1,8	23.765	23.262	2,2
- PYMEs	4	5	-21,0	11.370	11.323	0,4
- Otros ingresos	119	108	10,0	1.216	1.060	14,7
- Cuota Diferencial Bruta	116	96	21,0	5.072	4.844	4,7
<b>I. Sociedades</b>	<b>750</b>	<b>778</b>	<b>-3,6</b>	<b>13.341</b>	<b>14.733</b>	<b>-9,5</b>
- Cuota Diferencial Bruta	387	461	-16,2	6.702	7.716	-13,1
<b>Impuesto sobre el Valor Añadido</b>	<b>7.790</b>	<b>8.134</b>	<b>-4,2</b>	<b>57.445</b>	<b>55.989</b>	<b>2,6</b>
- Importación	686	660	3,9	6.670	5.549	20,2
- Grandes Empresas	6.667	7.085	-5,9	31.993	31.723	0,9
- PYMEs	119	93	27,8	15.255	15.381	-0,8
- Otros Ingresos	319	297	7,5	3.526	3.335	5,7
<b>Impuestos Especiales</b>	<b>1.853</b>	<b>1.727</b>	<b>7,3</b>	<b>14.842</b>	<b>15.237</b>	<b>-2,6</b>
Resto de Ingresos	901	889	1,4	7.503	7.387	1,6
<b>INGRESOS TRIBUTARIOS BRUTOS</b>	<b>19.216</b>	<b>19.298</b>	<b>-0,4</b>	<b>155.338</b>	<b>154.933</b>	<b>0,3</b>



### 3. INGRESOS TRIBUTARIOS HOMOGÉNEOS

**Cuadro 3.1**  
**RESUMEN. MES Y ACUMULADO**  
(En millones de euros)

	PERIODO: MES DE SEPTIEMBRE			PERIODO: ENERO-SEPTIEMBRE		
	2011	2010	%	2011	2010	%
<b>IRPF, ingresos totales</b>	7.400	7.177	3,1	51.480	49.437	4,1
<i>Total ajustes</i>	-80	-231	65,3	-369	25	---
+ Ajuste ritmo devol. al de una campaña tipo	-302	-309	2,5	-773	-115	---
+ Corrección retenciones trabajo AAPP	208	65	221,4	190	-80	---
+ Otros conceptos	13	13	0,0	213	220	-2,8
<b>IRPF, ingresos homogéneos</b>	<b>7.320</b>	<b>6.946</b>	<b>5,4</b>	<b>51.111</b>	<b>49.462</b>	<b>3,3</b>
<b>I. SOCIEDADES</b>	-76	697	---	9.941	11.340	-12,3
<i>Total ajustes</i>	703	-76	---	55	234	-76,4
+ Ajuste ritmo devol. al de una campaña tipo	-86	-97	10,7	73	249	-70,7
+ Corrección retenciones Deuda Pública	789	21	---	-18	-15	-17,8
+ Otros conceptos	0	0	---	0	0	---
<b>IS, ingresos homogéneos</b>	<b>627</b>	<b>621</b>	<b>1,0</b>	<b>9.996</b>	<b>11.574</b>	<b>-13,6</b>
<b>IVA, ingresos totales</b>	5.823	6.105	-4,6	38.126	37.404	1,9
<i>Total ajustes</i>	-248	-112	-121,0	52	-1.021	---
+ Ajuste ritmo devol. al de una campaña tipo	-248	-112	-121,0	52	-1.021	---
+ Otros conceptos	0	0	---	0	0	---
<b>IVA, ingresos homogéneos</b>	<b>5.575</b>	<b>5.993</b>	<b>-7,0</b>	<b>38.177</b>	<b>36.383</b>	<b>4,9</b>
<b>IIEE, ingresos totales</b>	1.772	1.695	4,5	14.478	14.923	-3,0
<i>Total ajustes</i>	35	46	-23,1	308	363	-15,1
+ Rec. I.E. Tabaco en País Vasco y Navarra	35	46	-23,1	308	363	-15,1
<b>IIEE, ingresos homogéneos</b>	<b>1.807</b>	<b>1.741</b>	<b>3,8</b>	<b>14.786</b>	<b>15.286</b>	<b>-3,3</b>
<b>Resto de Ingresos</b>	86	812	-89,3	5.475	5.722	-4,3
<i>Total ajustes</i>	659	58	---	-115	-119	3,5
+ Corrección retenciones Deuda Pública	645	17	---	-15	-13	-13,9
+ Corrección tasa reserva dom. pub. radioel.	14	41	-65,8	-100	-106	5,7
+ Otros conceptos	0	0	---	0	0	---
<b>Resto de Ingresos homogéneos</b>	<b>746</b>	<b>870</b>	<b>-14,2</b>	<b>5.360</b>	<b>5.603</b>	<b>-4,4</b>
<b>TOTAL INGRESOS TRIBUTARIOS HOMOGÉNEOS</b>	<b>16.074</b>	<b>16.170</b>	<b>-0,6</b>	<b>119.429</b>	<b>118.309</b>	<b>0,9</b>

## INGRESOS TRIBUTARIOS HOMOGÉNEOS

**Cuadro 3.2: EVOLUCIÓN**  
(en millones de euros)

	MENSUAL						ACUMULADA					
	IRPF	IS	IVA	IIEE	Resto	TOTAL	IRPF	IS	IVA	IIEE	Resto	TOTAL
<b>2010</b>												
Ene	10.408	541	606	1.726	621	13.902	10.408	541	606	1.726	621	13.902
Feb	4.420	134	12.396	1.632	482	19.064	14.828	674	13.002	3.358	1.103	32.965
Mar	4.428	7	1.290	1.406	638	7.768	19.256	681	14.292	4.764	1.740	40.733
Abr	8.428	3.416	5.950	1.800	504	20.097	27.684	4.097	20.242	6.564	2.244	60.831
May	1.788	231	2.036	1.617	472	6.145	29.471	4.328	22.279	8.181	2.716	66.975
Jun	1.981	414	1.708	1.855	902	6.859	31.453	4.742	23.987	10.036	3.618	73.835
Jul	11.006	745	7.433	1.709	622	21.514	42.459	5.487	31.420	11.745	4.239	95.349
Ago	57	5.467	-1.030	1.801	494	6.790	42.516	10.954	30.390	13.545	4.733	102.139
Sep	6.946	621	5.993	1.741	870	16.170	49.462	11.574	36.383	15.286	5.603	118.309
Oct	7.889	5.184	7.044	1.661	565	22.343	57.351	16.759	43.427	16.947	6.168	140.651
Nov	5.377	-147	3.017	1.701	491	10.439	62.728	16.612	46.444	18.647	6.659	151.090
Dic	4.537	-121	1.960	1.655	745	8.776	67.265	16.490	48.403	20.303	7.404	159.866
<b>2011</b>												
Ene	10.701	430	958	1.779	746	14.614	10.701	430	958	1.779	746	14.614
Feb	4.570	141	13.094	1.411	533	19.749	15.271	571	14.052	3.190	1.279	34.362
Mar	4.392	-35	2.103	1.424	517	8.401	19.663	536	16.154	4.614	1.795	42.763
Abr	8.618	2.951	6.533	1.633	684	20.419	28.280	3.487	22.687	6.248	2.479	63.182
May	1.960	255	2.423	1.601	448	6.687	30.241	3.742	25.110	7.849	2.927	69.869
Jun	2.291	394	1.776	1.755	783	6.998	32.531	4.136	26.886	9.603	3.710	76.867
Jul	11.344	760	6.782	1.743	527	21.157	43.875	4.896	33.668	11.346	4.238	98.024
Ago	-85	4.473	-1.067	1.633	376	5.331	43.791	9.369	32.602	12.979	4.614	103.355
Sep	7.320	627	5.575	1.807	746	16.074	51.111	9.996	38.177	14.786	5.360	119.429
Oct												
Nov												
Dic												

### TASAS DE VARIACIÓN (%)

	IRPF	IS	IVA	IIEE	Resto	TOTAL	IRPF	IS	IVA	IIEE	Resto	TOTAL
2006	15,4	14,2	10,5	3,2	7,5	12,0	15,4	14,2	10,5	3,2	7,5	12,0
2007	16,1	19,9	5,6	6,6	19,9	12,8	16,1	19,9	5,6	6,6	19,9	12,8
2008	-1,4	-39,3	-16,0	-1,0	0,0	-13,8	-1,4	-39,3	-16,0	-1,0	0,0	-13,8
2009	-10,5	-26,0	-31,1	-1,0	-2,2	-17,2	-10,5	-26,0	-31,1	-1,0	-2,2	-17,2
2010	4,7	-17,9	45,9	2,3	9,7	10,9	4,7	-17,9	45,9	2,3	9,7	10,9

	MENSUAL						ACUMULADA					
	IRPF	IS	IVA	IIEE	Resto	TOTAL	IRPF	IS	IVA	IIEE	Resto	TOTAL
<b>2010</b>												
Ene	-0,9	-15,4	0,5	-4,3	15,7	-1,3	-0,9	-15,4	0,5	-4,3	15,7	-1,3
Feb	-1,0	-63,6	-3,7	9,1	-14,5	-3,5	-1,0	-33,0	-3,5	1,8	0,2	-2,6
Mar	6,4	-94,2	158,9	3,9	23,1	16,9	0,6	-39,1	2,3	2,4	7,6	0,6
Abr	4,6	-15,2	28,2	12,2	3,8	6,8	1,8	-20,4	8,7	4,9	6,7	2,6
May	25,4	-19,7	---	4,2	6,3	56,3	3,0	-20,4	18,3	4,8	6,6	5,9
Jun	15,7	108,3	---	19,3	12,1	74,4	3,7	-15,8	29,7	7,2	7,9	9,9
Jul	6,9	8,4	62,4	-2,7	15,0	20,5	4,5	-13,2	36,1	5,6	8,9	12,1
Ago	---	-28,3	73,0	-2,9	28,6	16,4	5,2	-21,5	57,8	4,4	10,7	12,4
Sep	4,0	48,4	38,6	2,2	6,0	16,0	5,0	-19,4	54,3	4,1	9,9	12,9
Oct	4,7	-16,9	11,0	-10,5	23,9	-0,4	5,0	-18,6	45,1	2,5	11,1	10,5
Nov	-1,6	37,9	29,7	1,6	10,3	7,9	4,4	-18,4	44,0	2,4	11,0	10,3
Dic	9,6	54,7	110,7	1,3	-0,3	22,2	4,7	-17,9	45,9	2,3	9,7	10,9
<b>2011</b>												
Ene	2,8	-20,5	58,2	3,1	20,1	5,1	2,8	-20,5	58,2	3,1	20,1	5,1
Feb	3,4	5,7	5,6	-13,6	10,7	3,6	3,0	-15,3	8,1	-5,0	16,0	4,2
Mar	-0,8	---	63,0	1,3	-19,0	8,1	2,1	-21,2	13,0	-3,1	3,2	5,0
Abr	2,3	-13,6	9,8	-9,3	35,8	1,6	2,2	-14,9	12,1	-4,8	10,5	3,9
May	9,6	10,4	19,0	-1,0	-5,1	8,8	2,6	-13,5	12,7	-4,1	7,8	4,3
Jun	15,6	-4,8	4,0	-5,4	-13,2	2,0	3,4	-12,8	12,1	-4,3	2,6	4,1
Jul	3,1	2,0	-8,8	2,0	-15,1	-1,7	3,3	-10,8	7,2	-3,4	0,0	2,8
Ago	---	-18,2	-3,6	-9,3	-24,0	-21,5	3,0	-14,5	7,3	-4,2	-2,5	1,2
Sep	5,4	1,0	-7,0	3,8	-14,2	-0,6	3,3	-13,6	4,9	-3,3	-4,4	0,9
Oct												
Nov												
Dic												



**Cuadro 3.3**  
**INGRESOS BRUTOS HOMOGÉNEOS. MES Y ACUMULADO**  
(En millones de euros)

	PERIODO: MES DE SEPTIEMBRE			PERIODO: ENERO-SEPTIEMBRE		
	2011	2010	%	2011	2010	%
<b>I. Renta de las Personas Físicas</b>	<b>8.130</b>	<b>7.835</b>	<b>3,8</b>	<b>62.398</b>	<b>61.507</b>	<b>1,4</b>
- Retenciones de trabajo	7.152	6.994	2,3	49.916	49.196	1,5
- Administraciones Públicas	2.454	2.384	2,9	13.565	13.551	0,1
- Grandes Empresas	4.576	4.497	1,8	23.765	23.262	2,2
- PYMEs	4	5	-21,0	11.370	11.323	0,4
- Otros ingresos	119	108	10,0	1.216	1.060	14,7
- Cuota Diferencial Bruta	116	96	21,0	5.072	4.844	4,7
<b>I. Sociedades</b>	<b>749</b>	<b>777</b>	<b>-3,6</b>	<b>11.687</b>	<b>13.206</b>	<b>-11,5</b>
- Cuota Diferencial Bruta	387	461	-16,2	6.702	7.716	-13,1
<b>Impuesto sobre el Valor Añadido</b>	<b>7.790</b>	<b>8.134</b>	<b>-4,2</b>	<b>57.445</b>	<b>55.989</b>	<b>2,6</b>
- Importación	686	660	3,9	6.670	5.549	20,2
- Grandes Empresas	6.667	7.085	-5,9	31.993	31.723	0,9
- PYMEs	119	93	27,8	15.255	15.381	-0,8
- Otros Ingresos	319	297	7,5	3.526	3.335	5,7
<b>Impuestos Especiales</b>	<b>1.888</b>	<b>1.773</b>	<b>6,5</b>	<b>15.150</b>	<b>15.599</b>	<b>-2,9</b>
Resto de Ingresos	888	887	0,1	5.805	5.813	-0,1
<b>INGRESOS TRIBUTARIOS BRUTOS HOMOGÉNEOS</b>	<b>19.445</b>	<b>19.406</b>	<b>0,2</b>	<b>152.485</b>	<b>152.115</b>	<b>0,2</b>



4. INGRESOS TRIBUTARIOS POR CONCEPTOS Y CENTROS GESTORES

CUADRO 4.1. MES.

(En miles de euros)

	I.R.P.F.			I. s/SOCIEDADES			I.R.N.R.			TOTAL CAPÍTULO I		
	Recaudación		% ^	Recaudación		% ^	Recaudación		% ^	Recaudación		% ^
	AÑO 2011	AÑO 2010		AÑO 2011	AÑO 2010		AÑO 2011	AÑO 2010		AÑO 2011	AÑO 2010	
ALMERÍA	28.060	23.923	17,3	5.217	4.357	19,7	142	167	-15,0	33.440	28.494	17,4
CÁDIZ	19.288	18.013	7,1	914	1.288	-29,0	259	104	149,0	20.499	19.426	5,5
CÓRDOBA	21.392	19.952	7,2	2.287	3.955	-42,2	119	46	158,7	23.799	23.932	-0,6
GRANADA	22.219	22.540	-1,4	3.513	2.286	53,7	77	126	-38,9	25.823	24.955	3,5
HUELVA	7.826	6.748	16,0	938	173	442,2	82	0	---	8.846	6.922	27,8
JAÉN	9.573	7.487	27,9	1.395	1.147	21,6	205	28	---	11.173	8.662	29,0
MÁLAGA	57.695	53.096	8,7	4.113	10.203	-59,7	2.340	1.887	24,0	64.752	65.824	-1,6
SEVILLA	352.069	358.537	-1,8	3.547	5.454	-35,0	2.672	2.556	4,5	358.322	366.520	-2,2
JERÉZ DE LA FRA.	2.902	2.181	33,1	689	401	71,8	48	45	6,7	3.639	2.627	38,5
<b>TOTAL ANDALUCÍA</b>	<b>521.024</b>	<b>512.477</b>	<b>1,7</b>	<b>22.613</b>	<b>29.264</b>	<b>-22,7</b>	<b>5.944</b>	<b>4.959</b>	<b>19,9</b>	<b>550.293</b>	<b>547.362</b>	<b>0,5</b>
HUESCA	4.237	5.161	-17,9	801	726	10,3	42	24	75,0	5.080	5.911	-14,1
TERUEL	1.915	2.991	-36,0	-152	367	---	41	121	-66,1	1.805	3.479	-48,1
ZARAGOZA	151.797	140.910	7,7	9.725	9.979	-2,5	573	3.716	-84,6	162.138	154.642	4,8
<b>TOTAL ARAGÓN</b>	<b>157.949</b>	<b>149.062</b>	<b>6,0</b>	<b>10.374</b>	<b>11.072</b>	<b>-6,3</b>	<b>656</b>	<b>3.861</b>	<b>-83,0</b>	<b>169.023</b>	<b>164.032</b>	<b>3,0</b>
OVIEDO	85.534	92.071	-7,1	6.095	2.935	107,7	450	427	5,4	92.126	95.446	-3,5
GIJÓN	9.472	11.474	-17,4	2.831	590	379,8	217	168	29,2	12.530	12.324	1,7
<b>TOTAL ASTURIAS</b>	<b>95.006</b>	<b>103.545</b>	<b>-8,2</b>	<b>8.926</b>	<b>3.525</b>	<b>153,2</b>	<b>667</b>	<b>595</b>	<b>12,1</b>	<b>104.656</b>	<b>107.770</b>	<b>-2,9</b>
BALEARES	83.748	108.765	-23,0	6.521	7.027	-7,2	3.263	3.577	-8,8	94.143	119.889	-21,5
<b>TOTAL BALEARES</b>	<b>83.748</b>	<b>108.765</b>	<b>-23,0</b>	<b>6.521</b>	<b>7.027</b>	<b>-7,2</b>	<b>3.263</b>	<b>3.577</b>	<b>-8,8</b>	<b>94.143</b>	<b>119.889</b>	<b>-21,5</b>
LAS PALMAS	101.073	101.521	-0,4	2.588	2.248	15,1	512	677	-24,4	104.232	104.536	-0,3
STA. CRUZ TENERIFE	31.837	31.151	2,2	1.210	788	53,6	617	1.146	-46,2	33.886	33.421	1,4
<b>TOTAL CANARIAS</b>	<b>132.910</b>	<b>132.672</b>	<b>0,2</b>	<b>3.798</b>	<b>3.036</b>	<b>25,1</b>	<b>1.129</b>	<b>1.823</b>	<b>-38,1</b>	<b>138.118</b>	<b>137.957</b>	<b>0,1</b>
CANTABRIA	194.519	198.772	-2,1	38.391	43.514	-11,8	94.215	108.240	-13,0	327.116	350.727	-6,7
<b>TOTAL CANTABRIA</b>	<b>194.519</b>	<b>198.772</b>	<b>-2,1</b>	<b>38.391</b>	<b>43.514</b>	<b>-11,8</b>	<b>94.215</b>	<b>108.240</b>	<b>-13,0</b>	<b>327.116</b>	<b>350.727</b>	<b>-6,7</b>
ALBACETE	5.898	8.037	-26,6	440	356	23,6	128	195	-34,4	6.466	8.589	-24,7
CIUDAD REAL	10.673	9.728	9,7	1.691	1.446	16,9	12	283	-95,8	12.376	11.457	8,0
CUENCA	13.646	12.234	11,5	2.084	2.425	-14,1	20	31	-35,5	15.750	14.690	7,2
GUADALAJARA	9.348	6.573	42,2	136	220	-38,2	109	139	-21,6	9.593	6.984	37,4
TOLEDO	96.061	104.401	-8,0	1.402	1.976	-29,0	32	105	-69,5	97.495	106.484	-8,4
<b>TOTAL CASTILLA-LA MANCHA</b>	<b>135.626</b>	<b>140.973</b>	<b>-3,8</b>	<b>5.753</b>	<b>6.423</b>	<b>-10,4</b>	<b>301</b>	<b>753</b>	<b>-60,0</b>	<b>141.680</b>	<b>148.204</b>	<b>-4,4</b>
ÁVILA	4.641	5.826	-20,3	1.216	539	125,6	9	8	12,5	5.866	6.373	-8,0
BURGOS	29.494	30.336	-2,8	10.256	1.590	---	56	90	-37,8	39.826	32.016	24,4
LEÓN	36.622	29.064	26,0	4.088	3.802	7,5	62	42	47,6	40.782	32.909	23,9
PALENCIA	9.279	5.170	79,5	166	204	-18,6	15	4	275,0	9.462	5.378	75,9
SALAMANCA	15.178	22.178	-31,6	976	1.478	-34,0	23	47	-51,1	16.184	23.690	-31,7
SEGOVIA	8.082	7.935	1,9	3.047	814	274,3	58	34	70,6	11.187	8.783	27,4
SORIA	6.138	5.612	9,4	305	260	17,3	88	83	6,0	6.531	5.955	9,7
VALLADOLID	89.432	91.405	-2,2	1.838	2.242	-18,0	292	398	-26,6	91.562	94.045	-2,6
ZAMORA	3.690	5.715	-35,4	611	1.303	-53,1	6	7	-14,3	4.308	7.025	-38,7
<b>TOTAL CASTILLA Y LEÓN</b>	<b>202.556</b>	<b>203.241</b>	<b>-0,3</b>	<b>22.503</b>	<b>12.232</b>	<b>84,0</b>	<b>609</b>	<b>713</b>	<b>-14,6</b>	<b>225.708</b>	<b>216.174</b>	<b>4,4</b>



4. INGRESOS TRIBUTARIOS POR CONCEPTOS Y CENTROS GESTORES

CUADRO 4.1. MES.

(En miles de euros)

	I.R.P.F.			I. s/SOCIEDADES			I.R.N.R.			TOTAL CAPÍTULO I		
	Recaudación		% ^	Recaudación		% ^	Recaudación		% ^	Recaudación		% ^
	AÑO 2011	AÑO 2010		AÑO 2011	AÑO 2010		AÑO 2011	AÑO 2010		AÑO 2011	AÑO 2010	
BARCELONA	1.232.727	1.169.777	5.4	84.688	204.793	-58.6	30.405	33.958	-10.5	1.347.909	1.408.609	-4.3
GERONA	29.036	25.064	15.8	2.482	1.523	63.0	579	666	-13,1	32.321	27.303	18,4
LÉRIDA	17.338	14.572	19.0	965	1.699	-43.2	167	114	46.5	18.510	16.392	12,9
TARRAGONA	39.637	29.182	35.8	758	1.606	-52.8	741	882	-16,0	41.153	31.753	29,6
<b>TOTAL CATALUÑA</b>	<b>1.318.738</b>	<b>1.238.595</b>	<b>6,5</b>	<b>88.893</b>	<b>209.621</b>	<b>-57,6</b>	<b>31.892</b>	<b>35.620</b>	<b>-10,5</b>	<b>1.439.893</b>	<b>1.484.057</b>	<b>-3,0</b>
BADAJOS	54.481	54.887	-0.7	2.113	877	140.9	44	47	-6,4	56.638	55.816	1,5
CÁCERES	2.213	2.710	-18.3	172	286	-39.9	10	9	11,1	2.395	3.005	-20,3
<b>TOTAL EXTREMADURA</b>	<b>56.694</b>	<b>57.597</b>	<b>-1,6</b>	<b>2.285</b>	<b>1.163</b>	<b>96,5</b>	<b>54</b>	<b>56</b>	<b>-3,6</b>	<b>59.033</b>	<b>58.821</b>	<b>0,4</b>
LA CORUÑA	147.408	121.537	21.3	167.900	86.233	94.7	1.072	936	14,5	316.418	208.740	51,6
LUGO	7.539	7.759	-2.8	1.147	2.333	-50.8	91	65	40,0	8.930	10.157	-12,1
ORENSE	9.429	9.543	-1.2	980	1.063	-7.8	53	25	112,0	10.464	10.631	-1,6
PONTEVEDRA	12.119	12.216	-0.8	571	930	-38.6	36	55	-34,5	12.824	13.211	-2,9
VIGO	31.164	43.084	-27.7	4.468	5.990	-25.4	695	331	110,0	36.400	49.416	-26,3
<b>TOTAL GALICIA</b>	<b>207.659</b>	<b>194.139</b>	<b>7,0</b>	<b>175.066</b>	<b>96.549</b>	<b>81,3</b>	<b>1.947</b>	<b>1.412</b>	<b>37,9</b>	<b>385.036</b>	<b>292.155</b>	<b>31,8</b>
MADRID	3.299.624	3.121.833	5.7	192.587	233.927	-17.7	56.198	165.512	-66,0	3.550.790	3.523.579	0,8
<b>TOTAL MADRID</b>	<b>3.299.624</b>	<b>3.121.833</b>	<b>5,7</b>	<b>192.587</b>	<b>233.927</b>	<b>-17,7</b>	<b>56.198</b>	<b>165.512</b>	<b>-66,0</b>	<b>3.550.790</b>	<b>3.523.579</b>	<b>0,8</b>
MURCIA	90.430	89.980	0.5	6.470	3.726	73.6	266	215	23,7	97.175	94.149	3,2
CARTAGENA	8.785	8.225	6.8	504	1.027	-50.9	153	-58	---	9.495	9.211	3,1
<b>TOTAL MURCIA</b>	<b>99.215</b>	<b>98.205</b>	<b>1,0</b>	<b>6.974</b>	<b>4.753</b>	<b>46,7</b>	<b>419</b>	<b>157</b>	<b>166,9</b>	<b>106.670</b>	<b>103.360</b>	<b>3,2</b>
NAVARRA	13.405	13.459	-0.4	155	454	-65.9	607	744	-18,4	14.167	14.657	-3,3
<b>TOTAL NAVARRA</b>	<b>13.405</b>	<b>13.459</b>	<b>-0,4</b>	<b>155</b>	<b>454</b>	<b>-65,9</b>	<b>607</b>	<b>744</b>	<b>-18,4</b>	<b>14.167</b>	<b>14.657</b>	<b>-3,3</b>
ALAVA	9.281	9.740	-4.7	228	439	-48.1	316	249	26,9	9.825	10.428	-5,8
GUIPÚZCOA	17.443	17.281	0.9	1.049	2.607	-59.8	34	58	-41,4	18.526	19.946	-7,1
VIZCAYA	264.675	192.908	37.2	84.597	22.085	283.1	13.605	7.058	92,8	362.877	222.054	63,4
<b>TOTAL PAÍS VASCO</b>	<b>291.399</b>	<b>219.929</b>	<b>32,5</b>	<b>85.874</b>	<b>25.131</b>	<b>241,7</b>	<b>13.955</b>	<b>7.365</b>	<b>89,5</b>	<b>391.228</b>	<b>252.428</b>	<b>55,0</b>
LA RIOJA	25.379	21.463	18.2	2.939	991	196.6	196	172	14,0	28.516	22.626	26,0
<b>TOTAL LA RIOJA</b>	<b>25.379</b>	<b>21.463</b>	<b>18,2</b>	<b>2.939</b>	<b>991</b>	<b>196,6</b>	<b>196</b>	<b>172</b>	<b>14,0</b>	<b>28.516</b>	<b>22.626</b>	<b>26,0</b>
ALICANTE	74.308	68.953	7.8	7.088	7.314	-3.1	2.085	2.373	-12,1	83.985	79.212	6,0
CASTELLÓN	41.283	37.296	10.7	2.092	3.232	-35.3	927	963	-3,7	44.464	41.494	7,2
VALENCIA	218.511	334.221	-34.6	30.045	17.499	71.7	3.378	8.199	-58,8	251.976	360.074	-30,0
<b>TOTAL VALENCIA</b>	<b>334.102</b>	<b>440.470</b>	<b>-24,1</b>	<b>39.225</b>	<b>28.045</b>	<b>39,9</b>	<b>6.390</b>	<b>11.535</b>	<b>-44,6</b>	<b>380.425</b>	<b>480.780</b>	<b>-20,9</b>
CEUTA	833	424	96.5	56	156	-64.1	54	26	107,7	976	632	54,4
MELILLA	645	206	213.1	12	62	-80.6	21	-43	---	701	250	180,4
<b>TOTAL DELEGACIONES</b>	<b>7.171.031</b>	<b>6.955.827</b>	<b>3,1</b>	<b>712.945</b>	<b>716.945</b>	<b>-0,6</b>	<b>218.517</b>	<b>347.077</b>	<b>-37,0</b>	<b>8.108.172</b>	<b>8.025.460</b>	<b>1,0</b>
SERVICIOS CENTRALES	-2.858.021	-1.874.824	---	-788.743	-20.216	---	-645.059	-16.553	---	-4.291.823	-1.911.593	---
SS.CC. (ESTADO) (+)	228.882	221.078	3,5							-1.204.920	184.309	---
SS.CC. (CC.AA.) (-)	3.021.785	2.029.601	48.9							3.021.785	2.029.601	48,9
SS.CC. (CC.LL.) (-)	65.118	66.301	-1.8							65.118	66.301	-1,8
<b>INGRESOS TRIBUTARIOS DEL ESTADO</b>	<b>4.313.010</b>	<b>5.081.003</b>	<b>-15,1</b>	<b>-75.798</b>	<b>696.729</b>	<b>---</b>	<b>-426.542</b>	<b>330.524</b>	<b>---</b>	<b>3.816.349</b>	<b>6.113.867</b>	<b>-37,6</b>
<b>INGRESOS TRIBUTARIOS TOTALES</b>	<b>7.399.913</b>	<b>7.176.905</b>	<b>-3,0</b>	<b>-75.798</b>	<b>696.729</b>	<b>---</b>	<b>-426.542</b>	<b>330.524</b>	<b>---</b>	<b>6.903.252</b>	<b>8.209.769</b>	<b>18,9</b>



4.INGRESOS TRIBUTARIOS POR CONCEPTOS Y CENTROS GESTORES

CUADRO 4.1. MES

(En miles de euros)

	I.V.A.			I. ESPECIALES			TRÁFICO EXTERIOR			TOTAL CAPÍTULO II		
	Recaudación		% ^	Recaudación		% ^	Recaudación		% ^	Recaudación		% ^
	AÑO 2011	AÑO 2010		AÑO 2011	AÑO 2010		AÑO 2011	AÑO 2010		AÑO 2011	AÑO 2010	
ALMERÍA	2.200	-7.032	---	203	-204	---	17	11	54,5	2.700	-7.056	---
CÁDIZ	36.646	47.118	-22,2	6.049	10.445	-42,1	4.887	4.856	0,6	47.582	62.419	-23,8
CÓRDOBA	-1.110	8.860	---	572	1.272	-55,0	1	9	-88,9	-380	10.243	---
GRANADA	-6.680	5.914	---	12.702	27.187	-53,3	0	0	---	6.059	33.143	-81,7
HUELVA	-414	-3.435	---	8.980	17.165	-47,7	20	111	-82,0	8.586	13.841	-38,0
JAÉN	2.961	4.118	-28,1	-117	-99	---	0	0	---	2.844	4.019	-29,2
MÁLAGA	30.700	34.387	-10,7	13.037	28.511	-54,3	1.610	1.584	1,6	46.017	65.081	-29,3
SEVILLA	-688	3.228	---	8.481	14.805	-42,7	440	311	41,5	10.875	21.043	-48,3
JERÉZ DE LA FRA.	3.870	5.316	-27,2	998	-1.358	---	0	0	---	4.868	3.958	23,0
<b>TOTAL ANDALUCÍA</b>	<b>67.485</b>	<b>98.474</b>	<b>-31,5</b>	<b>50.905</b>	<b>97.724</b>	<b>-47,9</b>	<b>6.975</b>	<b>6.882</b>	<b>1,4</b>	<b>129.151</b>	<b>206.691</b>	<b>-37,5</b>
HUESCA	-1.066	-2.439	---	216	162	33,3	0	0	---	-850	-2.277	---
TERUEL	-4.560	2.401	---	-139	-60	---	0	0	---	-4.696	2.341	---
ZARAGOZA	82.365	34.300	140,1	-267	282	---	7.338	6.231	17,8	90.057	41.434	117,4
<b>TOTAL ARAGÓN</b>	<b>76.739</b>	<b>34.262</b>	<b>124,0</b>	<b>-190</b>	<b>384</b>	<b>---</b>	<b>7.338</b>	<b>6.231</b>	<b>17,8</b>	<b>84.511</b>	<b>41.498</b>	<b>103,7</b>
OVIEDO	27.945	41.010	-31,9	8.097	7.422	9,1	16	15	6,7	36.058	48.447	-25,6
GIJÓN	25.683	32.461	-20,9	5.348	11.978	-55,4	323	427	-24,4	31.354	44.866	-30,1
<b>TOTAL ASTURIAS</b>	<b>53.628</b>	<b>73.471</b>	<b>-27,0</b>	<b>13.445</b>	<b>19.400</b>	<b>-30,7</b>	<b>339</b>	<b>442</b>	<b>-23,3</b>	<b>67.412</b>	<b>93.313</b>	<b>-27,8</b>
BALEARES	17.247	7.348	134,7	1.590	686	131,8	66	50	32,0	36.558	26.986	35,5
<b>TOTAL BALEARES</b>	<b>17.247</b>	<b>7.348</b>	<b>134,7</b>	<b>1.590</b>	<b>686</b>	<b>131,8</b>	<b>66</b>	<b>50</b>	<b>32,0</b>	<b>36.558</b>	<b>26.986</b>	<b>35,5</b>
LAS PALMAS	2.592	4.570	-43,3	1.478	2.082	-29,0	749	1.111	-32,6	4.822	7.766	-37,9
STA. CRUZ TENERIFE	1.276	-887	---	955	617	54,8	349	495	-29,5	2.794	424	---
<b>TOTAL CANARIAS</b>	<b>3.868</b>	<b>3.683</b>	<b>5,0</b>	<b>2.433</b>	<b>2.699</b>	<b>-9,9</b>	<b>1.098</b>	<b>1.606</b>	<b>-31,6</b>	<b>7.616</b>	<b>8.190</b>	<b>-7,0</b>
CANTABRIA	14.158	33.554	-57,8	2.054	1.783	15,2	220	386	-43,0	16.452	35.737	-54,0
<b>TOTAL CANTABRIA</b>	<b>14.158</b>	<b>33.554</b>	<b>-57,8</b>	<b>2.054</b>	<b>1.783</b>	<b>15,2</b>	<b>220</b>	<b>386</b>	<b>-43,0</b>	<b>16.452</b>	<b>35.737</b>	<b>-54,0</b>
ALBACETE	7.456	7.481	-0,3	129	-561	---	0	2	---	7.585	6.894	10,0
CIUDAD REAL	4.057	434	---	-359	-75	---	30	61	-50,8	3.728	420	---
CUENCA	-3.357	-1.292	---	-682	-163	---	0	9	---	-4.010	-1.411	---
GUADALAJARA	9.632	14.092	-31,6	26.817	24.450	9,7	1.047	1.886	-44,5	37.496	40.428	-7,3
TOLEDO	2.243	218	---	961	1.289	-25,4	269	307	-12,4	3.606	1.961	83,9
<b>TOTAL CASTILLA-LA MANCHA</b>	<b>20.031</b>	<b>20.933</b>	<b>-4,3</b>	<b>26.866</b>	<b>24.940</b>	<b>7,7</b>	<b>1.346</b>	<b>2.265</b>	<b>-40,6</b>	<b>48.405</b>	<b>48.292</b>	<b>0,2</b>
ÁVILA	955	-315	---	-259	-450	---	0	0	---	696	-765	---
BURGOS	9.329	3.037	207,2	906	3.816	-76,3	127	126	0,8	10.363	6.979	48,5
LEÓN	4.837	5.003	-3,3	-1.984	-859	---	0	20	---	2.889	4.200	-31,2
PALENCIA	1.022	1.935	-47,2	-55	-259	---	0	0	---	967	1.676	-42,3
SALAMANCA	7.306	3.044	140,0	-335	-320	---	152	187	-18,7	7.123	2.913	144,5
SEGOVIA	-142	2.741	---	2.988	2.277	31,2	0	0	---	2.846	5.018	-43,3
SORIA	1.886	1.433	31,6	-84	-103	---	0	0	---	1.802	1.330	35,5
VALLADOLID	11.758	9.119	28,9	-945	-11.954	---	333	344	-3,2	11.146	-2.491	---
ZAMORA	91	-1.749	---	-145	323	---	0	0	---	-54	-1.426	---
<b>TOTAL CASTILLA Y LEÓN</b>	<b>37.042</b>	<b>24.248</b>	<b>52,8</b>	<b>87</b>	<b>-7.529</b>	<b>---</b>	<b>612</b>	<b>677</b>	<b>-9,6</b>	<b>37.778</b>	<b>17.434</b>	<b>116,7</b>



4.INGRESOS TRIBUTARIOS POR CONCEPTOS Y CENTROS GESTORES

CUADRO 4.1. MES

(En miles de euros)

	I.V.A.			I. ESPECIALES			TRÁFICO EXTERIOR			TOTAL CAPÍTULO II		
	Recaudación		% ^	Recaudación		% ^	Recaudación		% ^	Recaudación		% ^
	AÑO 2011	AÑO 2010		AÑO 2011	AÑO 2010		AÑO 2011	AÑO 2010		AÑO 2011	AÑO 2010	
BARCELONA	1.066.739	1.020.964	4,5	56.946	44.006	29,4	50.572	48.205	4,9	1.222.824	1.163.712	5,1
GERONA	19.785	25.326	-21,9	2.106	8.425	-75,0	195	193	1,0	22.087	33.945	-34,9
LÉRIDA	6.868	9.782	-29,8	1.209	1.079	12,0	11	1	---	8.088	10.862	-25,5
TARRAGONA	65.843	52.352	25,8	1.648	1.466	12,4	3.666	2.632	39,3	71.161	56.460	26,0
<b>TOTAL CATALUÑA</b>	<b>1.159.235</b>	<b>1.108.424</b>	<b>4,6</b>	<b>61.909</b>	<b>54.976</b>	<b>12,6</b>	<b>54.444</b>	<b>51.031</b>	<b>6,7</b>	<b>1.324.160</b>	<b>1.264.979</b>	<b>4,7</b>
BADAJOS	4.357	2.639	65,1	-282	-77	---	13	35	-62,9	4.101	2.609	57,2
CÁCERES	7.163	4.995	43,4	-41	-182	---	11	4	175,0	7.133	4.817	48,1
<b>TOTAL EXTREMADURA</b>	<b>11.520</b>	<b>7.634</b>	<b>50,9</b>	<b>-323</b>	<b>-259</b>	<b>---</b>	<b>24</b>	<b>39</b>	<b>-38,5</b>	<b>11.234</b>	<b>7.426</b>	<b>51,3</b>
LA CORUÑA	83.817	86.094	-2,6	1.600	2.376	-32,7	3.051	3.293	-7,3	88.581	91.865	-3,6
LUGO	9.532	8.676	9,9	268	902	-70,3	1	0	---	9.801	9.578	2,3
ORENSE	10.441	7.053	48,0	-115	204	---	393	481	-18,3	10.719	7.738	38,5
PONTEVEDRA	13.596	12.320	10,4	344	184	87,0	654	158	313,9	14.594	12.662	15,3
VIGO	16.443	17.414	-5,6	-33	-275	---	3.112	4.399	-29,3	19.882	21.803	-8,8
<b>TOTAL GALICIA</b>	<b>133.829</b>	<b>131.557</b>	<b>1,7</b>	<b>2.064</b>	<b>3.391</b>	<b>-39,1</b>	<b>7.211</b>	<b>8.331</b>	<b>-13,4</b>	<b>143.577</b>	<b>143.646</b>	<b>0,0</b>
MADRID	3.807.634	4.069.460	-6,4	1.542.305	1.386.157	11,3	15.536	17.284	-10,1	5.524.709	5.634.194	-1,9
<b>TOTAL MADRID</b>	<b>3.807.634</b>	<b>4.069.460</b>	<b>-6,4</b>	<b>1.542.305</b>	<b>1.386.157</b>	<b>11,3</b>	<b>15.536</b>	<b>17.284</b>	<b>-10,1</b>	<b>5.524.709</b>	<b>5.634.194</b>	<b>-1,9</b>
MURCIA	7.272	8.610	-15,5	1.395	-14.624	---	207	243	-14,8	8.907	-5.744	---
CARTAGENA	5.159	592	---	8.692	18.221	-52,3	952	1.030	-7,6	14.803	19.843	-25,4
<b>TOTAL MURCIA</b>	<b>12.431</b>	<b>9.202</b>	<b>35,1</b>	<b>10.087</b>	<b>3.597</b>	<b>180,4</b>	<b>1.159</b>	<b>1.273</b>	<b>-9,0</b>	<b>23.710</b>	<b>14.099</b>	<b>68,2</b>
NAVARRA	-59.185	-54.774	---	6.924	14.823	-53,3	337	479	-29,6	-51.827	-39.276	---
<b>TOTAL NAVARRA</b>	<b>-59.185</b>	<b>-54.774</b>	<b>---</b>	<b>6.924</b>	<b>14.823</b>	<b>-53,3</b>	<b>337</b>	<b>479</b>	<b>-29,6</b>	<b>-51.827</b>	<b>-39.276</b>	<b>---</b>
ÁLAVA	4.532	7.921	-42,8	-45	2	---	426	536	-20,5	4.913	8.459	-41,9
GUIPÚZCOA	11.759	13.677	-14,0	1	-4	---	490	558	-12,2	12.250	14.231	-13,9
VIZCAYA	190.529	266.525	-28,5	29.964	54.047	-44,6	4.383	5.104	-14,1	228.609	329.390	-30,6
<b>TOTAL PAÍS VASCO</b>	<b>206.820</b>	<b>288.123</b>	<b>-28,2</b>	<b>29.920</b>	<b>54.045</b>	<b>-44,6</b>	<b>5.299</b>	<b>6.198</b>	<b>-14,5</b>	<b>245.772</b>	<b>352.080</b>	<b>-30,2</b>
LA RIOJA	11.966	16.175	-26,0	32	274	-88,3	4	4	---	12.005	16.455	-27,0
<b>TOTAL LA RIOJA</b>	<b>11.966</b>	<b>16.175</b>	<b>-26,0</b>	<b>32</b>	<b>274</b>	<b>-88,3</b>	<b>4</b>	<b>4</b>	<b>---</b>	<b>12.005</b>	<b>16.455</b>	<b>-27,0</b>
ALICANTE	-20	2.280	---	316	662	-52,3	6.751	11.093	-39,1	7.973	14.959	-46,7
CASTELLÓN	-8.144	-2.616	---	471	2.261	-79,2	142	175	-18,9	-7.522	-170	---
VALENCIA	256.060	232.511	10,1	20.333	34.919	-41,8	29.090	26.466	9,9	306.084	294.533	3,9
<b>TOTAL VALENCIA</b>	<b>247.896</b>	<b>232.175</b>	<b>6,8</b>	<b>21.120</b>	<b>37.842</b>	<b>-44,2</b>	<b>35.983</b>	<b>37.734</b>	<b>-4,6</b>	<b>306.535</b>	<b>309.322</b>	<b>-0,9</b>
CEUTA	87	49	77,6	140	113	23,9	0	0	---	297	273	8,8
MELILLA	-140	6	---	170	166	2,4	0	0	---	117	293	-60,1
<b>TOTAL DELEGACIONES</b>	<b>5.822.291</b>	<b>6.104.004</b>	<b>-4,6</b>	<b>1.771.538</b>	<b>1.695.212</b>	<b>4,5</b>	<b>137.991</b>	<b>140.912</b>	<b>-2,1</b>	<b>7.968.172</b>	<b>8.181.632</b>	<b>-2,6</b>
SERVICIOS CENTRALES	-2.009.776	-1.090.197	---	-1.054.422	-787.802	---	0	0	---	-3.064.191	-1.877.993	---
SS.CC. (ESTADO) (+)	746	931	-19,9	0	6	---				753	943	-20,1
SS.CC. (CC.AA.) (-)	1.969.686	1.055.611	86,6	1.035.379	769.078	34,6				3.005.065	1.824.689	64,7
SS.CC. (CC.LL.) (-)	40.836	35.517	15,0	19.043	18.730	1,7				59.879	54.247	10,4
<b>INGRESOS TRIBUTARIOS DEL ESTADO</b>	<b>3.812.515</b>	<b>5.013.807</b>	<b>-24,0</b>	<b>717.116</b>	<b>907.410</b>	<b>-21,0</b>	<b>137.991</b>	<b>140.912</b>	<b>-2,1</b>	<b>4.903.981</b>	<b>6.303.639</b>	<b>-22,2</b>
<b>INGRESOS TRIBUTARIOS TOTALES</b>	<b>5.823.037</b>	<b>6.104.935</b>	<b>4,8</b>	<b>1.771.538</b>	<b>1.695.218</b>	<b>-4,3</b>	<b>137.991</b>	<b>140.912</b>	<b>2,1</b>	<b>7.968.925</b>	<b>8.182.575</b>	<b>2,7</b>





PERIODO : SEPTIEMBRE DE 2011						
4.INGRESOS TRIBUTARIOS POR CONCEPTOS Y CENTROS GESTORES						
CUADRO 4.1. MES						
(En miles de euros)						
	TOTAL CAPÍTULO III			TOTAL GENERAL		
	Recaudación		% ^	Recaudación		% ^
	AÑO 2011	AÑO 2010		AÑO 2011	AÑO 2010	
ALMERÍA	1.451	1.063	36,5	37.591	22.501	67,1
CÁDIZ	1.709	1.234	38,5	69.790	83.079	-16,0
CÓRDOBA	1.091	2.863	-61,9	24.510	37.038	-33,8
GRANADA	1.678	1.020	64,5	33.560	59.118	-43,2
HUELVA	621	381	63,0	18.053	21.144	-14,6
JAÉN	813	617	31,8	14.830	13.298	11,5
MÁLAGA	3.580	2.561	39,8	114.349	133.466	-14,3
SEVILLA	4.861	2.176	123,4	374.058	389.739	-4,0
JERÉZ DE LA FRA.	421	357	17,9	8.928	6.942	28,6
<b>TOTAL ANDALUCÍA</b>	<b>16.225</b>	<b>12.272</b>	<b>32,2</b>	<b>695.669</b>	<b>766.325</b>	<b>-9,2</b>
HUESCA	333	295	12,9	4.563	3.929	16,1
TERUEL	108	65	66,2	-2.783	5.885	---
ZARAGOZA	2.067	1.386	49,1	254.262	197.462	28,8
<b>TOTAL ARAGÓN</b>	<b>2.508</b>	<b>1.746</b>	<b>43,6</b>	<b>256.042</b>	<b>207.276</b>	<b>23,5</b>
OVIEDO	1.043	989	5,5	129.227	144.882	-10,8
GIJÓN	437	144	203,5	44.321	57.334	-22,7
<b>TOTAL ASTURIAS</b>	<b>1.480</b>	<b>1.133</b>	<b>30,6</b>	<b>173.548</b>	<b>202.216</b>	<b>-14,2</b>
BALEARES	3.285	2.216	48,2	133.986	149.091	-10,1
<b>TOTAL BALEARES</b>	<b>3.285</b>	<b>2.216</b>	<b>48,2</b>	<b>133.986</b>	<b>149.091</b>	<b>-10,1</b>
LAS PALMAS	834	262	218,3	109.888	112.564	-2,4
STA. CRUZ TENERIFE	977	738	32,4	37.657	34.583	8,9
<b>TOTAL CANARIAS</b>	<b>1.811</b>	<b>1.000</b>	<b>81,1</b>	<b>147.545</b>	<b>147.147</b>	<b>0,3</b>
CANTABRIA	2.817	1.285	119,2	346.385	387.749	-10,7
<b>TOTAL CANTABRIA</b>	<b>2.817</b>	<b>1.285</b>	<b>119,2</b>	<b>346.385</b>	<b>387.749</b>	<b>-10,7</b>
ALBACETE	458	345	32,8	14.509	15.828	-8,3
CIUDAD REAL	721	636	13,4	16.825	12.513	34,5
CUENCA	403	519	-22,4	12.143	13.798	-12,0
GUADALAJARA	507	341	48,7	47.596	47.753	-0,3
TOLEDO	1.031	691	49,2	102.132	109.136	-6,4
<b>TOTAL CASTILLA-LA MANCHA</b>	<b>3.120</b>	<b>2.532</b>	<b>23,2</b>	<b>193.205</b>	<b>199.028</b>	<b>-2,9</b>
ÁVILA	325	202	60,9	6.887	5.810	18,5
BURGOS	907	402	125,6	51.096	39.397	29,7
LEÓN	654	847	-22,8	44.325	37.956	16,8
PALENCIA	422	-44	---	10.851	7.010	54,8
SALAMANCA	477	447	6,7	23.784	27.050	-12,1
SEGOVIA	301	169	78,1	14.334	13.970	2,6
SORIA	74	83	-10,8	8.407	7.368	14,1
VALLADOLID	895	803	11,5	103.603	92.357	12,2
ZAMORA	235	122	92,6	4.489	5.721	-21,5
<b>TOTAL CASTILLA Y LEÓN</b>	<b>4.290</b>	<b>3.031</b>	<b>41,5</b>	<b>267.776</b>	<b>236.639</b>	<b>13,2</b>



PERIODO : SEPTIEMBRE DE 2011						
4.INGRESOS TRIBUTARIOS POR CONCEPTOS Y CENTROS GESTORES						
CUADRO 4.1. MES						
(En miles de euros)						
	TOTAL CAPÍTULO III			TOTAL GENERAL		
	Recaudación		% ^	Recaudación		% ^
	AÑO 2011	AÑO 2010		AÑO 2011	AÑO 2010	
BARCELONA	16.585	11.640	42,5	2.587.318	2.583.961	0,1
GERONA	1.307	991	31,9	55.715	62.239	-10,5
LÉRIDA	693	488	42,0	27.291	27.742	-1,6
TARRAGONA	942	732	28,7	113.256	88.945	27,3
<b>TOTAL CATALUÑA</b>	<b>19.527</b>	<b>13.851</b>	<b>41,0</b>	<b>2.783.580</b>	<b>2.762.887</b>	<b>0,7</b>
BADAJOS	297	628	-52,7	61.036	59.053	3,4
CÁCERES	462	505	-8,5	9.990	8.327	20,0
<b>TOTAL EXTREMADURA</b>	<b>759</b>	<b>1.133</b>	<b>-33,0</b>	<b>71.026</b>	<b>67.380</b>	<b>5,4</b>
LA CORUÑA	2.433	1.885	29,1	407.432	302.490	34,7
LUGO	481	342	40,6	19.212	20.077	-4,3
ORENSE	390	263	48,3	21.573	18.632	15,8
PONTEVEDRA	657	344	91,0	28.075	26.217	7,1
VIGO	918	1.050	-12,6	57.200	72.269	-20,9
<b>TOTAL GALICIA</b>	<b>4.879</b>	<b>3.884</b>	<b>25,6</b>	<b>533.492</b>	<b>439.685</b>	<b>21,3</b>
MADRID	41.633	37.695	10,4	9.117.132	9.195.468	-0,9
<b>TOTAL MADRID</b>	<b>41.633</b>	<b>37.695</b>	<b>10,4</b>	<b>9.117.132</b>	<b>9.195.468</b>	<b>-0,9</b>
MURCIA	1.584	2.031	-22,0	107.666	90.436	19,1
CARTAGENA	564	345	63,5	24.862	29.399	-15,4
<b>TOTAL MURCIA</b>	<b>2.148</b>	<b>2.376</b>	<b>-9,6</b>	<b>132.528</b>	<b>119.835</b>	<b>10,6</b>
NAVARRA	135	191	-29,3	-37.525	-24.428	---
<b>TOTAL NAVARRA</b>	<b>135</b>	<b>191</b>	<b>-29,3</b>	<b>-37.525</b>	<b>-24.428</b>	<b>---</b>
ÁLAVA	67	30	123,3	14.805	18.917	-21,7
GUIPÚZCOA	129	250	-48,4	30.905	34.427	-10,2
VIZCAYA	1.544	2.384	-35,2	593.030	553.828	7,1
<b>TOTAL PAÍS VASCO</b>	<b>1.740</b>	<b>2.664</b>	<b>-34,7</b>	<b>638.740</b>	<b>607.172</b>	<b>5,2</b>
LA RIOJA	283	402	-29,6	40.804	39.483	3,3
<b>TOTAL LA RIOJA</b>	<b>283</b>	<b>402</b>	<b>-29,6</b>	<b>40.804</b>	<b>39.483</b>	<b>3,3</b>
ALICANTE	3.248	4.102	-20,8	95.206	98.273	-3,1
CASTELLÓN	1.200	758	58,3	38.142	42.082	-9,4
VALENCIA	4.248	3.558	19,4	562.308	658.165	-14,6
<b>TOTAL VALENCIA</b>	<b>8.696</b>	<b>8.418</b>	<b>3,3</b>	<b>695.656</b>	<b>798.520</b>	<b>-12,9</b>
CEUTA	217	393	-44,8	1.490	1.298	14,8
MELILLA	51	121	-57,9	869	664	30,9
<b>TOTAL DELEGACIONES</b>	<b>115.604</b>	<b>96.343</b>	<b>20,0</b>	<b>16.191.948</b>	<b>16.303.435</b>	<b>-0,7</b>
SERVICIOS CENTRALES	17.406	-3.028	---	-7.338.608	-3.792.614	---
SS.CC. (ESTADO) (+)				-1.186.761	182.224	---
SS.CC. (CC.AA.) (-)				6.026.850	3.854.290	56,4
SS.CC. (CC.LL.) (-)				124.997	120.548	3,7
<b>INGRESOS TRIBUTARIOS DEL ESTADO</b>	<b>133.010</b>	<b>93.315</b>	<b>42,5</b>	<b>8.853.340</b>	<b>12.510.821</b>	<b>-29,2</b>
<b>INGRESOS TRIBUTARIOS TOTALES</b>	<b>133.010</b>	<b>93.315</b>	<b>-29,8</b>	<b>15.005.187</b>	<b>16.485.659</b>	<b>9,9</b>



4. INGRESOS TRIBUTARIOS POR CONCEPTOS Y CENTROS GESTORES

CUADRO 4.2. ACUMULADO.

(En miles de euros)

	I.R.P.F.			I. s/SOCIEDADES			I.R.N.R.			TOTAL CAPÍTULO I		
	Recaudación		% ^	Recaudación		% ^	Recaudación		% ^	Recaudación		% ^
	AÑO 2011	AÑO 2010		AÑO 2011	AÑO 2010		AÑO 2011	AÑO 2010		AÑO 2011	AÑO 2010	
ALMERÍA	238.673	214.120	11,5	73.054	80.846	-9,6	2.769	2.328	18,9	315.007	297.811	5,8
CÁDIZ	193.263	165.892	16,5	31.991	58.513	-45,3	3.953	2.964	33,4	229.498	228.176	0,6
CÓRDOBA	225.575	208.857	8,0	42.233	66.289	-36,3	685	680	0,7	268.480	275.765	-2,6
GRANADA	280.015	250.014	12,0	70.957	74.973	-5,4	3.056	2.133	43,3	354.456	327.475	8,2
HUELVA	112.686	91.877	22,6	29.257	27.690	5,7	1.101	1.399	-21,3	143.062	120.976	18,3
JAÉN	137.419	112.205	22,5	33.488	37.276	-10,2	1.066	940	13,4	172.082	150.430	14,4
MÁLAGA	553.297	496.127	11,5	133.423	158.615	-15,9	23.207	30.815	-24,7	719.577	693.316	3,8
SEVILLA	2.213.284	2.215.945	-0,1	220.622	229.668	-3,9	20.151	18.074	11,5	2.454.335	2.464.194	-0,4
JEREZ DE LA FRA.	49.733	29.698	67,5	14.665	18.287	-19,8	319	694	-54,0	64.717	48.677	33,0
<b>TOTAL ANDALUCÍA</b>	<b>4.003.945</b>	<b>3.784.735</b>	<b>5,8</b>	<b>649.690</b>	<b>752.157</b>	<b>-13,6</b>	<b>56.307</b>	<b>60.027</b>	<b>-6,2</b>	<b>4.721.214</b>	<b>4.606.820</b>	<b>2,5</b>
HUESCA	98.642	88.837	11,0	27.314	31.300	-12,7	49	295	-83,4	126.262	120.475	4,8
TERUEL	50.977	46.653	9,3	17.862	17.298	3,3	325	546	-40,5	69.175	64.506	7,2
ZARAGOZA	1.065.837	1.040.501	2,4	229.146	219.127	4,6	4.899	15.201	-67,8	1.300.229	1.275.083	2,0
<b>TOTAL ARAGÓN</b>	<b>1.215.456</b>	<b>1.175.991</b>	<b>3,4</b>	<b>274.322</b>	<b>267.725</b>	<b>2,5</b>	<b>5.273</b>	<b>16.042</b>	<b>-67,1</b>	<b>1.495.666</b>	<b>1.460.064</b>	<b>2,4</b>
OVIEDO	623.037	602.149	3,5	188.389	143.298	31,5	6.557	7.626	-14,0	818.680	753.773	8,6
GIJÓN	138.474	125.066	10,7	41.311	50.761	-18,6	1.232	1.694	-27,3	181.202	177.905	1,9
<b>TOTAL ASTURIAS</b>	<b>761.511</b>	<b>727.215</b>	<b>4,7</b>	<b>229.700</b>	<b>194.059</b>	<b>18,4</b>	<b>7.789</b>	<b>9.320</b>	<b>-16,4</b>	<b>999.882</b>	<b>931.678</b>	<b>7,3</b>
BALEARES	885.218	893.489	-0,9	158.922	184.080	-13,7	29.240	29.618	-1,3	1.081.770	1.114.958	-3,0
<b>TOTAL BALEARES</b>	<b>885.218</b>	<b>893.489</b>	<b>-0,9</b>	<b>158.922</b>	<b>184.080</b>	<b>-13,7</b>	<b>29.240</b>	<b>29.618</b>	<b>-1,3</b>	<b>1.081.770</b>	<b>1.114.958</b>	<b>-3,0</b>
LAS PALMAS	729.196	701.066	4,0	84.048	85.178	-1,3	43.936	9.554	359,9	858.711	796.919	7,8
STA.CRUIZ TENERIFE	339.615	307.021	10,6	85.949	89.151	-3,6	9.135	9.596	-4,8	437.623	407.828	7,3
<b>TOTAL CANARIAS</b>	<b>1.068.811</b>	<b>1.008.087</b>	<b>6,0</b>	<b>169.997</b>	<b>174.329</b>	<b>-2,5</b>	<b>53.071</b>	<b>19.150</b>	<b>177,1</b>	<b>1.296.334</b>	<b>1.204.747</b>	<b>7,6</b>
CANTABRIA	1.068.906	1.148.419	-6,9	217.093	299.154	-27,4	289.035	380.789	-24,1	1.575.152	1.829.337	-13,9
<b>TOTAL CANTABRIA</b>	<b>1.068.906</b>	<b>1.148.419</b>	<b>-6,9</b>	<b>217.093</b>	<b>299.154</b>	<b>-27,4</b>	<b>289.035</b>	<b>380.789</b>	<b>-24,1</b>	<b>1.575.152</b>	<b>1.829.337</b>	<b>-13,9</b>
ALBACETE	109.440	106.853	2,4	36.439	46.520	-21,7	1.051	1.299	-19,1	146.996	154.673	-5,0
CIUDAD REAL	123.912	105.845	17,1	34.132	43.227	-21,0	269	674	-60,1	158.313	149.748	5,7
CUENCA	95.885	88.869	7,9	27.850	33.907	-17,9	183	269	-32,0	123.918	123.046	0,7
GUADALAJARA	59.396	47.728	24,4	13.756	19.770	-30,4	715	819	-12,7	73.874	68.733	7,5
TOLEDO	579.544	593.015	-2,3	53.587	78.568	-31,8	954	952	0,2	634.142	672.596	-5,7
<b>TOTAL CASTILLA-LA MANCHA</b>	<b>968.177</b>	<b>942.310</b>	<b>2,7</b>	<b>165.764</b>	<b>221.992</b>	<b>-25,3</b>	<b>3.172</b>	<b>4.013</b>	<b>-21,0</b>	<b>1.137.243</b>	<b>1.168.796</b>	<b>-2,7</b>
ÁVILA	49.892	45.901	8,7	10.941	10.904	0,3	127	73	74,0	60.978	56.880	7,2
BURGOS	249.142	232.513	7,2	52.314	80.120	-34,7	1.968	1.288	52,8	303.533	313.937	-3,3
LEÓN	252.334	193.401	30,5	57.358	70.009	-18,1	667	692	-3,6	310.451	264.118	17,5
PALENCIA	72.938	59.171	23,3	19.595	16.781	16,8	509	109	367,0	93.075	76.104	22,3
SALAMANCA	145.727	180.691	-19,4	38.106	45.234	-15,8	118	549	-78,5	184.074	226.549	-18,7
SEGOVIA	73.737	65.551	12,5	23.443	28.299	-17,2	410	400	2,5	97.597	94.250	3,6
SORIA	50.535	44.151	14,5	15.863	18.743	-15,4	549	400	37,3	66.952	63.294	5,8
VALLADOLID	560.045	559.642	0,1	64.963	70.138	-7,4	1.827	2.372	-23,0	627.052	632.335	-0,8
ZAMORA	50.881	45.409	12,1	11.618	18.861	-38,4	111	131	-15,3	62.627	64.519	-2,9
<b>TOTAL CASTILLA Y LEÓN</b>	<b>1.505.231</b>	<b>1.426.430</b>	<b>5,5</b>	<b>294.201</b>	<b>359.089</b>	<b>-18,1</b>	<b>6.286</b>	<b>6.014</b>	<b>4,5</b>	<b>1.806.339</b>	<b>1.791.986</b>	<b>0,8</b>



4. INGRESOS TRIBUTARIOS POR CONCEPTOS Y CENTROS GESTORES

CUADRO 4.2. ACUMULADO.

(En miles de euros)

	I.R.P.F.		% ^	I. s/SOCIEDADES		% ^	I.R.N.R.		% ^	TOTAL CAPÍTULO I		% ^
	Recaudación			Recaudación			Recaudación			Recaudación		
	AÑO 2011	AÑO 2010		AÑO 2011	AÑO 2010		AÑO 2011	AÑO 2010		AÑO 2011	AÑO 2010	
BARCELONA	9.437.413	9.235.540	2,2	1.749.381	2.169.886	-19,4	196.920	276.183	-28,7	11.407.818	11.685.993	-2,4
GERONA	449.839	429.425	4,8	104.777	113.566	-7,7	10.450	9.319	12,1	566.941	553.654	2,4
LÉRIDA	238.809	212.615	12,3	44.343	60.216	-26,4	1.620	1.430	13,3	284.896	274.287	3,9
TARRAGONA	401.420	372.980	7,6	71.195	87.506	-18,6	5.497	8.361	-34,3	478.299	470.094	1,7
<b>TOTAL CATALUÑA</b>	<b>10.527.481</b>	<b>10.250.560</b>	<b>2,7</b>	<b>1.969.696</b>	<b>2.431.174</b>	<b>-19,0</b>	<b>214.487</b>	<b>295.293</b>	<b>-27,4</b>	<b>12.737.954</b>	<b>12.984.028</b>	<b>-1,9</b>
BADAJOS	374.811	370.114	1,3	47.714	65.953	-27,7	918	535	71,6	423.414	436.637	-3,0
CÁCERES	77.444	66.919	15,7	25.800	36.864	-30,0	199	364	-45,3	103.499	104.193	-0,7
<b>TOTAL EXTREMADURA</b>	<b>452.255</b>	<b>437.033</b>	<b>3,5</b>	<b>73.514</b>	<b>102.817</b>	<b>-28,5</b>	<b>1.117</b>	<b>899</b>	<b>24,2</b>	<b>526.913</b>	<b>540.830</b>	<b>-2,6</b>
LA CORUÑA	1.149.758	1.089.988	5,5	364.204	350.962	3,8	27.671	24.346	13,7	1.541.912	1.465.969	5,2
LUGO	120.670	111.511	8,2	36.313	47.018	-22,8	662	538	23,0	157.862	159.112	-0,8
ORENSE	119.243	115.637	3,1	33.705	40.375	-16,5	1.120	1.209	-7,4	154.228	157.362	-2,0
PONTEVEDRA	163.323	148.076	10,3	48.423	55.030	-12,0	838	1.101	-23,9	212.885	204.322	4,2
VIGO	294.846	336.057	-12,3	56.938	95.988	-40,7	10.572	8.035	31,6	362.752	440.245	-17,6
<b>TOTAL GALICIA</b>	<b>1.847.840</b>	<b>1.801.269</b>	<b>2,6</b>	<b>539.583</b>	<b>589.373</b>	<b>-8,4</b>	<b>40.863</b>	<b>35.229</b>	<b>16,0</b>	<b>2.429.639</b>	<b>2.427.010</b>	<b>0,1</b>
MADRID	19.522.920	18.301.928	6,7	3.815.384	4.290.067	-11,1	770.438	1.020.242	-24,5	24.137.414	23.632.568	2,1
<b>TOTAL MADRID</b>	<b>19.522.920</b>	<b>18.301.928</b>	<b>6,7</b>	<b>3.815.384</b>	<b>4.290.067</b>	<b>-11,1</b>	<b>770.438</b>	<b>1.020.242</b>	<b>-24,5</b>	<b>24.137.414</b>	<b>23.632.568</b>	<b>2,1</b>
MURCIA	650.900	628.060	3,6	154.330	171.811	-10,2	3.856	4.282	-9,9	809.643	804.541	0,6
CARTAGENA	94.428	77.792	21,4	31.006	73.599	-57,9	1.399	1.969	-28,9	127.154	153.696	-17,3
<b>TOTAL MURCIA</b>	<b>745.328</b>	<b>705.852</b>	<b>5,6</b>	<b>185.336</b>	<b>245.410</b>	<b>-24,5</b>	<b>5.255</b>	<b>6.251</b>	<b>-15,9</b>	<b>936.797</b>	<b>958.237</b>	<b>-2,2</b>
NAVARRA	81.639	76.259	7,1	-3.240	9.172	---	3.123	3.211	-2,7	81.954	88.691	-7,6
<b>TOTAL NAVARRA</b>	<b>81.639</b>	<b>76.259</b>	<b>7,1</b>	<b>-3.240</b>	<b>9.172</b>	<b>---</b>	<b>3.123</b>	<b>3.211</b>	<b>-2,7</b>	<b>81.954</b>	<b>88.691</b>	<b>-7,6</b>
ÁLAVA	49.470	50.226	-1,5	6.806	7.319	-7,0	1.480	1.459	1,4	57.787	59.004	-2,1
GUIPÚZCOA	96.584	97.887	-1,3	8.102	13.891	-41,7	182	336	-45,8	104.774	112.225	-6,6
VIZCAYA	1.026.349	961.351	6,8	283.811	170.781	66,2	25.819	43.835	-41,1	1.336.027	1.176.062	13,6
<b>TOTAL PAÍS VASCO</b>	<b>1.172.403</b>	<b>1.109.464</b>	<b>5,7</b>	<b>298.719</b>	<b>191.991</b>	<b>55,6</b>	<b>27.481</b>	<b>45.630</b>	<b>-39,8</b>	<b>1.498.588</b>	<b>1.347.291</b>	<b>11,2</b>
LA RIOJA	229.141	207.683	10,3	71.111	73.541	-3,3	786	854	-8,0	301.043	282.186	6,7
<b>TOTAL LA RIOJA</b>	<b>229.141</b>	<b>207.683</b>	<b>10,3</b>	<b>71.111</b>	<b>73.541</b>	<b>-3,3</b>	<b>786</b>	<b>854</b>	<b>-8,0</b>	<b>301.043</b>	<b>282.186</b>	<b>6,7</b>
ALICANTE	689.998	616.239	12,0	217.043	263.837	-17,7	23.248	26.643	-12,7	937.211	913.436	2,6
CASTELLÓN	343.970	323.643	6,3	119.122	88.604	34,4	7.405	6.234	18,8	470.782	418.555	12,5
VALENCIA	2.191.802	2.333.038	-6,1	452.033	562.244	-19,6	23.013	22.039	4,4	2.668.754	2.918.127	-8,5
<b>TOTAL VALENCIA</b>	<b>3.225.770</b>	<b>3.272.920</b>	<b>-1,4</b>	<b>788.198</b>	<b>914.685</b>	<b>-13,8</b>	<b>53.666</b>	<b>54.916</b>	<b>-2,3</b>	<b>4.076.747</b>	<b>4.250.118</b>	<b>-4,1</b>
CEUTA	16.898	11.717	44,2	7.935	7.179	10,5	1.743	1.987	-12,3	29.195	21.217	37,6
MELILLA	11.044	7.686	43,7	4.847	5.375	-9,8	1.438	1.205	19,3	17.543	14.507	20,9
<b>TOTAL DELEGACIONES</b>	<b>49.309.974</b>	<b>47.289.047</b>	<b>4,3</b>	<b>9.910.772</b>	<b>11.313.369</b>	<b>-12,4</b>	<b>1.570.570</b>	<b>1.990.690</b>	<b>-21,1</b>	<b>60.887.387</b>	<b>60.655.069</b>	<b>0,4</b>
SERVICIOS CENTRALES	-25.611.840	-19.214.935	---	29.959	27.040	10,8	18.873	17.154	10,0	-25.563.008	-19.170.741	---
SS.CC. (ESTADO) (+)	2.169.952	2.148.163	1,0							2.218.784	2.192.357	1,2
SS.CC. (CC.AA.) (-)	27.196.068	20.726.870	31,2							27.196.068	20.726.870	31,2
SS.CC. (CC.LL.) (-)	585.724	636.228	-7,9							585.724	636.228	-7,9
<b>INGRESOS TRIBUTARIOS DEL ESTADO</b>	<b>23.698.134</b>	<b>28.074.112</b>	<b>-15,6</b>	<b>9.940.731</b>	<b>11.340.409</b>	<b>-12,3</b>	<b>1.589.443</b>	<b>2.007.844</b>	<b>-20,8</b>	<b>35.324.379</b>	<b>41.484.328</b>	<b>-14,8</b>
<b>INGRESOS TRIBUTARIOS TOTALES</b>	<b>51.479.926</b>	<b>49.437.210</b>	<b>4,1</b>	<b>9.940.731</b>	<b>11.340.409</b>	<b>-12,3</b>	<b>1.589.443</b>	<b>2.007.844</b>	<b>-20,8</b>	<b>63.106.171</b>	<b>62.847.426</b>	<b>0,4</b>



4.INGRESOS TRIBUTARIOS POR CONCEPTOS Y CENTROS GESTORES

CUADRO 4.2. ACUMULADO

(En miles de euros)

	I.V.A.			I. ESPECIALES			TRÁFICO EXTERIOR			TOTAL CAPÍTULO II		
	Recaudación		% ^	Recaudación		% ^	Recaudación		% ^	Recaudación		% ^
	AÑO 2011	AÑO 2010		AÑO 2011	AÑO 2010		AÑO 2011	AÑO 2010		AÑO 2011	AÑO 2010	
ALMERÍA	-28.500	-33.337	---	2.214	-390	---	319	354	-9,9	-24.895	-32.739	---
CÁDIZ	511.758	506.644	1,0	58.515	59.259	-1,3	44.526	46.812	-4,9	614.816	612.728	0,3
CÓRDOBA	176.756	226.816	-22,1	4.732	4.847	-2,4	17	69	-75,4	182.101	232.255	-21,6
GRANADA	151.627	169.390	-10,5	103.775	112.758	-8,0	56	399	-86,0	255.610	282.734	-9,6
HUELVA	71.173	89.910	-20,8	79.203	80.904	-2,1	1.159	541	114,2	151.535	171.355	-11,6
JAÉN	79.867	109.020	-26,7	-2.047	-1.797	---	78	764	-89,8	77.898	107.987	-27,9
MÁLAGA	377.381	440.705	-14,4	82.177	96.513	-14,9	8.536	8.717	-2,1	471.352	548.672	-14,1
SEVILLA	526.788	533.279	-1,2	59.014	61.116	-3,4	3.352	3.463	-3,2	601.499	609.712	-1,3
JERÉZ DE LA FRA.	53.694	64.405	-16,6	9.862	18.513	-46,7	11	6	83,3	63.567	82.924	-23,3
<b>TOTAL ANDALUCÍA</b>	<b>1.920.544</b>	<b>2.106.832</b>	<b>-8,8</b>	<b>397.445</b>	<b>431.723</b>	<b>-7,9</b>	<b>58.054</b>	<b>61.125</b>	<b>-5,0</b>	<b>2.393.483</b>	<b>2.615.628</b>	<b>-8,5</b>
HUESCA	52.907	73.402	-27,9	-437	-1.624	---	1	18	-94,4	52.481	71.796	-26,9
TERUEL	25.013	37.243	-32,8	-2.162	-1.963	---	0	0	---	22.858	35.280	-35,2
ZARAGOZA	638.131	601.726	6,1	-2.461	-3.709	---	43.796	40.620	7,8	682.761	642.076	6,3
<b>TOTAL ARAGÓN</b>	<b>716.051</b>	<b>712.371</b>	<b>0,5</b>	<b>-5.060</b>	<b>-7.296</b>	<b>---</b>	<b>43.797</b>	<b>40.638</b>	<b>7,8</b>	<b>758.100</b>	<b>749.152</b>	<b>1,2</b>
OVIEDO	398.200	322.296	23,6	69.972	69.328	0,9	126	185	-31,9	468.415	391.923	19,5
GIJÓN	344.558	272.075	26,6	44.003	49.449	-11,0	3.021	2.972	1,6	391.582	324.496	20,7
<b>TOTAL ASTURIAS</b>	<b>742.758</b>	<b>594.371</b>	<b>25,0</b>	<b>113.975</b>	<b>118.777</b>	<b>-4,0</b>	<b>3.147</b>	<b>3.157</b>	<b>-0,3</b>	<b>859.997</b>	<b>716.419</b>	<b>20,0</b>
BALEARES	359.141	311.426	15,3	8.059	7.310	10,2	1.422	913	55,8	451.276	407.713	10,7
<b>TOTAL BALEARES</b>	<b>359.141</b>	<b>311.426</b>	<b>15,3</b>	<b>8.059</b>	<b>7.310</b>	<b>10,2</b>	<b>1.422</b>	<b>913</b>	<b>55,8</b>	<b>451.276</b>	<b>407.713</b>	<b>10,7</b>
LAS PALMAS	6.002	6.778	-11,4	20.454	21.397	-4,4	6.747	7.725	-12,7	33.216	35.918	-7,5
STA.CRUIZ TENERIFE	1.055	2.753	-61,7	11.140	11.179	-0,3	4.918	5.382	-8,6	18.876	21.088	-10,5
<b>TOTAL CANARIAS</b>	<b>7.057</b>	<b>9.531</b>	<b>-26,0</b>	<b>31.594</b>	<b>32.576</b>	<b>-3,0</b>	<b>11.665</b>	<b>13.107</b>	<b>-11,0</b>	<b>52.092</b>	<b>57.006</b>	<b>-8,6</b>
CANTABRIA	215.498	417.939	-48,4	24.608	23.029	6,9	3.648	6.089	-40,1	243.852	447.126	-45,5
<b>TOTAL CANTABRIA</b>	<b>215.498</b>	<b>417.939</b>	<b>-48,4</b>	<b>24.608</b>	<b>23.029</b>	<b>6,9</b>	<b>3.648</b>	<b>6.089</b>	<b>-40,1</b>	<b>243.852</b>	<b>447.126</b>	<b>-45,5</b>
ALBACETE	100.844	123.292	-18,2	4.802	-2.827	---	3	56	-94,6	105.649	120.521	-12,3
CIUDAD REAL	87.236	106.417	-18,0	-1.700	-3.753	---	216	510	-57,6	85.753	103.174	-16,9
CUENCA	17.614	38.369	-54,1	-4.133	-4.360	---	0	11	---	13.668	34.172	-60,0
GUADALAJARA	110.998	125.613	-11,6	108.942	91.076	19,6	8.933	10.891	-18,0	228.873	227.581	0,6
TOLEDO	149.962	160.332	-6,5	9.299	10.284	-9,6	1.636	1.714	-4,6	162.311	173.826	-6,6
<b>TOTAL CASTILLA-LA MANCHA</b>	<b>466.654</b>	<b>554.023</b>	<b>-15,8</b>	<b>117.210</b>	<b>90.420</b>	<b>29,6</b>	<b>10.788</b>	<b>13.182</b>	<b>-18,2</b>	<b>596.254</b>	<b>659.274</b>	<b>-9,6</b>
ÁVILA	19.974	16.873	18,4	-1.470	-1.508	---	0	0	---	18.504	15.365	20,4
BURGOS	165.681	145.425	13,9	21.567	26.679	-19,2	3.256	1.398	132,9	190.522	173.508	9,8
LEÓN	121.836	112.355	8,4	-1.813	-2.024	---	149	336	-55,7	120.364	110.862	8,6
PALENCIA	43.749	43.912	-0,4	-3.177	-2.823	---	0	0	---	40.572	41.089	-1,3
SALAMANCA	90.428	79.679	13,5	-3.111	-2.409	---	2.202	1.870	17,8	89.519	79.143	13,1
SEGOVIA	42.047	35.497	18,5	13.238	13.691	-3,3	0	3	---	55.285	49.194	12,4
SORIA	32.288	34.163	-5,5	-2.009	-2.067	---	0	0	---	30.279	32.096	-5,7
VALLADOLID	139.116	214.646	-35,2	-4.968	-5.012	---	2.635	5.289	-50,2	136.784	214.924	-36,4
ZAMORA	29.157	20.855	39,8	1.356	1.659	-18,3	0	0	---	30.513	22.514	35,5
<b>TOTAL CASTILLA Y LEÓN</b>	<b>684.276</b>	<b>703.405</b>	<b>-2,7</b>	<b>19.613</b>	<b>26.186</b>	<b>-25,1</b>	<b>8.242</b>	<b>8.896</b>	<b>-7,4</b>	<b>712.342</b>	<b>738.695</b>	<b>-3,6</b>



4.INGRESOS TRIBUTARIOS POR CONCEPTOS Y CENTROS GESTORES

CUADRO 4.2. ACUMULADO

(En miles de euros)

	I.V.A.		% ^	I. ESPECIALES		% ^	TRÁFICO EXTERIOR		% ^	TOTAL CAPÍTULO II		% ^
	Recaudación			Recaudación			Recaudación			Recaudación		
	AÑO 2011	AÑO 2010		AÑO 2011	AÑO 2010		AÑO 2011	AÑO 2010		AÑO 2011	AÑO 2010	
BARCELONA	8.189.139	7.588.476	7,9	651.188	649.342	0,3	455.465	413.365	10,2	9.531.142	8.910.986	7,0
GERONA	358.781	338.239	6,1	35.993	45.368	-20,7	1.596	1.970	-19,0	396.374	385.581	2,8
LÉRIDA	93.675	127.702	-26,6	8.440	5.673	48,8	10	22	-54,5	102.161	133.397	-23,4
TARRAGONA	587.043	498.828	17,7	14.924	16.035	-6,9	29.515	33.802	-12,7	631.534	548.737	15,1
<b>TOTAL CATALUÑA</b>	<b>9.228.638</b>	<b>8.553.245</b>	<b>7,9</b>	<b>710.545</b>	<b>716.418</b>	<b>-0,8</b>	<b>486.586</b>	<b>449.159</b>	<b>8,3</b>	<b>10.661.211</b>	<b>9.978.701</b>	<b>6,8</b>
BADAJOS	71.930	104.744	-31,3	-2.667	-1.773	---	131	122	7,4	69.461	103.155	-32,7
CÁCERES	83.477	89.016	-6,2	-652	-1.205	---	283	325	-12,9	83.108	88.136	-5,7
<b>TOTAL EXTREMADURA</b>	<b>155.407</b>	<b>193.760</b>	<b>-19,8</b>	<b>-3.319</b>	<b>-2.978</b>	<b>---</b>	<b>414</b>	<b>447</b>	<b>-7,4</b>	<b>152.569</b>	<b>191.291</b>	<b>-20,2</b>
LA CORUÑA	780.339	608.957	28,1	12.452	11.052	12,7	22.325	23.654	-5,6	815.597	644.120	26,6
LUGO	123.716	117.624	5,2	6.780	3.164	114,3	76	11	---	130.572	120.799	8,1
ORENSE	121.606	125.398	-3,0	4.651	4.572	1,7	2.739	2.163	26,6	128.996	132.133	-2,4
PONTEVEDRA	209.343	204.996	2,1	3.365	6.219	-45,9	4.378	4.784	-8,5	217.086	215.999	0,5
VIGO	268.049	172.637	55,3	-440	-256	---	27.079	27.280	-0,7	296.356	200.820	47,6
<b>TOTAL GALICIA</b>	<b>1.503.053</b>	<b>1.229.612</b>	<b>22,2</b>	<b>26.808</b>	<b>24.751</b>	<b>8,3</b>	<b>56.597</b>	<b>57.892</b>	<b>-2,2</b>	<b>1.588.607</b>	<b>1.313.871</b>	<b>20,9</b>
MADRID	18.450.022	18.336.590	0,6	12.418.808	12.826.404	-3,2	115.719	122.312	-5,4	31.707.485	31.989.856	-0,9
<b>TOTAL MADRID</b>	<b>18.450.022</b>	<b>18.336.590</b>	<b>0,6</b>	<b>12.418.808</b>	<b>12.826.404</b>	<b>-3,2</b>	<b>115.719</b>	<b>122.312</b>	<b>-5,4</b>	<b>31.707.485</b>	<b>31.989.856</b>	<b>-0,9</b>
MURCIA	145.600	136.286	6,8	4.791	4.975	-3,7	3.058	3.494	-12,5	153.669	145.614	5,5
CARTAGENA	59.204	74.287	-20,3	73.917	81.335	-9,1	4.600	5.942	-22,6	137.721	161.564	-14,8
<b>TOTAL MURCIA</b>	<b>204.804</b>	<b>210.573</b>	<b>-2,7</b>	<b>78.708</b>	<b>86.310</b>	<b>-8,8</b>	<b>7.658</b>	<b>9.436</b>	<b>-18,8</b>	<b>291.390</b>	<b>307.178</b>	<b>-5,1</b>
NAVARRA	-101.292	45.230	---	6.217	12.804	-51,4	4.574	2.227	105,4	-89.530	61.138	---
<b>TOTAL NAVARRA</b>	<b>-101.292</b>	<b>45.230</b>	<b>---</b>	<b>6.217</b>	<b>12.804</b>	<b>-51,4</b>	<b>4.574</b>	<b>2.227</b>	<b>105,4</b>	<b>-89.530</b>	<b>61.138</b>	<b>---</b>
ALAVA	-559.831	-743.488	---	79.773	99.711	-20,0	5.163	6.067	-14,9	-474.895	-637.710	---
GUIPÚZCOA	77.501	112.182	-30,9	132	93	41,9	4.621	3.834	20,5	82.255	116.072	-29,1
VIZCAYA	1.168.841	1.152.510	1,4	265.772	245.440	8,3	42.082	40.055	5,1	1.493.868	1.454.414	2,7
<b>TOTAL PAÍS VASCO</b>	<b>686.511</b>	<b>521.204</b>	<b>31,7</b>	<b>345.677</b>	<b>345.244</b>	<b>0,1</b>	<b>51.866</b>	<b>49.956</b>	<b>3,8</b>	<b>1.101.228</b>	<b>932.776</b>	<b>18,1</b>
LA RIOJA	142.301	168.273	-15,4	3.330	3.813	-12,7	59	379	-84,4	145.703	172.477	-15,5
<b>TOTAL LA RIOJA</b>	<b>142.301</b>	<b>168.273</b>	<b>-15,4</b>	<b>3.330</b>	<b>3.813</b>	<b>-12,7</b>	<b>59</b>	<b>379</b>	<b>-84,4</b>	<b>145.703</b>	<b>172.477</b>	<b>-15,5</b>
ALICANTE	477.998	483.163	-1,1	10.486	7.626	37,5	50.223	61.304	-18,1	543.352	556.455	-2,4
CASTELLÓN	106.686	128.328	-16,9	8.188	5.233	56,5	1.852	-1.010	---	116.818	132.646	-11,9
VALENCIA	2.153.585	2.119.420	1,6	162.488	172.862	-6,0	228.731	216.589	5,6	2.547.744	2.511.996	1,4
<b>TOTAL VALENCIA</b>	<b>2.738.269</b>	<b>2.730.911</b>	<b>0,3</b>	<b>181.162</b>	<b>185.721</b>	<b>-2,5</b>	<b>280.806</b>	<b>276.883</b>	<b>1,4</b>	<b>3.207.914</b>	<b>3.201.097</b>	<b>0,2</b>
CEUTA	317	-2.309	---	1.068	936	14,1	0	0	---	3.251	476	---
MELILLA	-35	384	---	1.229	1.223	0,5	0	0	---	3.098	3.936	-21,3
<b>TOTAL DELEGACIONES</b>	<b>38.119.974</b>	<b>37.397.371</b>	<b>1,9</b>	<b>14.477.677</b>	<b>14.923.371</b>	<b>-3,0</b>	<b>1.145.042</b>	<b>1.115.798</b>	<b>2,6</b>	<b>54.840.322</b>	<b>54.543.810</b>	<b>0,5</b>
SERVICIOS CENTRALES	-18.091.291	-7.313.438	---	-9.482.454	-7.104.401	---	0	0	---	-27.573.668	-14.417.767	---
SS.CC. (ESTADO) (+)	5.549	6.391	-13,2	0	6	---	---	---	---	5.626	6.469	-13,0
SS.CC. (CC.AA.) (-)	17.727.180	7.040.615	151,8	9.318.413	6.933.809	34,4	---	---	---	27.045.593	13.974.424	93,5
SS.CC. (CC.LL.) (-)	369.660	279.214	32,4	164.041	170.598	-3,8	---	---	---	533.701	449.812	18,6
<b>INGRESOS TRIBUTARIOS DEL ESTADO</b>	<b>20.028.683</b>	<b>30.083.933</b>	<b>-33,4</b>	<b>4.995.223</b>	<b>7.818.970</b>	<b>-36,1</b>	<b>1.145.042</b>	<b>1.115.798</b>	<b>2,6</b>	<b>27.266.654</b>	<b>40.126.043</b>	<b>-32,0</b>
<b>INGRESOS TRIBUTARIOS TOTALES</b>	<b>38.125.523</b>	<b>37.403.762</b>	<b>1,9</b>	<b>14.477.677</b>	<b>14.923.377</b>	<b>-3,0</b>	<b>1.145.042</b>	<b>1.115.798</b>	<b>2,6</b>	<b>54.845.948</b>	<b>54.550.279</b>	<b>0,5</b>



PERIODO : ENERO/SEPTIEMBRE DE 2011						
4. INGRESOS TRIBUTARIOS POR CONCEPTOS Y CENTROS GESTORES						
CUADRO 4.2. ACUMULADO						
(En miles de euros)						
	TOTAL CAPÍTULO III			TOTAL GENERAL		
	Recaudación		% ^	Recaudación		% ^
	AÑO 2011	AÑO 2010		AÑO 2011	AÑO 2010	
ALMERÍA	11.582	12.522	-7,5	301.694	277.594	8,7
CÁDIZ	10.571	12.863	-17,8	854.885	853.767	0,1
CÓRDOBA	10.327	14.641	-29,5	460.908	522.661	-11,8
GRANADA	11.616	14.759	-21,3	621.682	624.968	-0,5
HUELVA	6.366	6.643	-4,2	300.963	298.974	0,7
JAÉN	5.883	6.338	-7,2	255.863	264.755	-3,4
MÁLAGA	25.575	25.082	2,0	1.216.504	1.267.070	-4,0
SEVILLA	30.147	26.300	14,6	3.085.981	3.100.206	-0,5
JERÉZ DE LA FRA.	3.798	3.599	5,5	132.082	135.200	-2,3
<b>TOTAL ANDALUCÍA</b>	<b>115.865</b>	<b>122.747</b>	<b>-5,6</b>	<b>7.230.562</b>	<b>7.345.195</b>	<b>-1,6</b>
HUESCA	3.116	3.199	-2,6	181.859	195.470	-7,0
TERUEL	1.009	1.042	-3,2	93.042	100.828	-7,7
ZARAGOZA	19.181	20.064	-4,4	2.002.171	1.937.223	3,4
<b>TOTAL ARAGÓN</b>	<b>23.306</b>	<b>24.305</b>	<b>-4,1</b>	<b>2.277.072</b>	<b>2.233.521</b>	<b>1,9</b>
OVIEDO	11.729	8.975	30,7	1.298.824	1.154.671	12,5
GIJÓN	4.694	3.306	42,0	577.478	505.707	14,2
<b>TOTAL ASTURIAS</b>	<b>16.423</b>	<b>12.281</b>	<b>33,7</b>	<b>1.876.302</b>	<b>1.660.378</b>	<b>13,0</b>
BALEARES	19.844	19.959	-0,6	1.552.890	1.542.630	0,7
<b>TOTAL BALEARES</b>	<b>19.844</b>	<b>19.959</b>	<b>-0,6</b>	<b>1.552.890</b>	<b>1.542.630</b>	<b>0,7</b>
LAS PALMAS	11.742	12.310	-4,6	903.669	845.147	6,9
STA. CRUZ TENERIFE	10.740	9.502	13,0	467.239	438.418	6,6
<b>TOTAL CANARIAS</b>	<b>22.482</b>	<b>21.812</b>	<b>3,1</b>	<b>1.370.908</b>	<b>1.283.565</b>	<b>6,8</b>
CANTABRIA	20.608	7.049	192,4	1.839.612	2.283.512	-19,4
<b>TOTAL CANTABRIA</b>	<b>20.608</b>	<b>7.049</b>	<b>192,4</b>	<b>1.839.612</b>	<b>2.283.512</b>	<b>-19,4</b>
ALBACETE	3.216	4.123	-22,0	255.861	279.317	-8,4
CIUDAD REAL	6.759	8.685	-22,2	250.825	261.607	-4,1
CUENCA	3.942	4.456	-11,5	141.528	161.674	-12,5
GUADALAJARA	3.495	3.465	0,9	306.242	299.779	2,2
TOLEDO	9.026	10.124	-10,8	805.479	856.546	-6,0
<b>TOTAL CASTILLA-LA MANCHA</b>	<b>26.438</b>	<b>30.853</b>	<b>-14,3</b>	<b>1.759.935</b>	<b>1.858.923</b>	<b>-5,3</b>
ÁVILA	2.835	1.997	42,0	82.317	74.242	10,9
BURGOS	5.833	5.037	15,8	499.888	492.482	1,5
LEÓN	6.579	6.578	0,0	437.394	381.558	14,6
PALENCIA	1.870	1.546	21,0	135.517	118.739	14,1
SALAMANCA	4.651	5.712	-18,6	278.244	311.404	-10,6
SEGOVIA	1.636	1.414	15,7	154.518	144.858	6,7
SORIA	875	870	0,6	98.106	96.260	1,9
VALLADOLID	7.602	7.876	-3,5	771.438	855.135	-9,8
ZAMORA	1.645	1.910	-13,9	94.785	88.943	6,6
<b>TOTAL CASTILLA Y LEÓN</b>	<b>33.526</b>	<b>32.940</b>	<b>1,8</b>	<b>2.552.207</b>	<b>2.563.621</b>	<b>-0,4</b>



PERIODO : ENERO/SEPTIEMBRE DE 2011						
4.INGRESOS TRIBUTARIOS POR CONCEPTOS Y CENTROS GESTORES						
CUADRO 4.2. ACUMULADO						
(En miles de euros)						
	TOTAL CAPÍTULO III			TOTAL GENERAL		
	Recaudación		% ^	Recaudación		% ^
	AÑO 2011	AÑO 2010		AÑO 2011	AÑO 2010	
BARCELONA	155.940	161.803	-3,6	21.094.900	20.758.782	1,6
GERONA	10.278	9.588	7,2	973.593	948.823	2,6
LÉRIDA	5.411	5.077	6,6	392.468	412.761	-4,9
TARRAGONA	9.453	10.438	-9,4	1.119.286	1.029.269	8,7
<b>TOTAL CATALUÑA</b>	<b>181.082</b>	<b>186.906</b>	<b>-3,1</b>	<b>23.580.247</b>	<b>23.149.635</b>	<b>1,9</b>
BADAJOS	5.713	5.868	-2,6	498.588	545.660	-8,6
CÁCERES	3.873	3.917	-1,1	190.480	196.246	-2,9
<b>TOTAL EXTREMADURA</b>	<b>9.586</b>	<b>9.785</b>	<b>-2,0</b>	<b>689.068</b>	<b>741.906</b>	<b>-7,1</b>
LA CORUÑA	16.962	14.981	13,2	2.374.471	2.125.070	11,7
LUGO	2.675	3.738	-28,4	291.109	283.649	2,6
ORENSE	4.162	3.340	24,6	287.386	292.835	-1,9
PONTEVEDRA	6.956	6.575	5,8	436.927	426.896	2,3
VIGO	10.616	9.010	17,8	669.724	650.075	3,0
<b>TOTAL GALICIA</b>	<b>41.371</b>	<b>37.644</b>	<b>9,9</b>	<b>4.059.617</b>	<b>3.778.525</b>	<b>7,4</b>
MADRID	441.501	317.147	39,2	56.286.400	55.939.571	0,6
<b>TOTAL MADRID</b>	<b>441.501</b>	<b>317.147</b>	<b>39,2</b>	<b>56.286.400</b>	<b>55.939.571</b>	<b>0,6</b>
MURCIA	15.390	15.953	-3,5	978.702	966.108	1,3
CARTAGENA	3.170	4.823	-34,3	268.045	320.083	-16,3
<b>TOTAL MURCIA</b>	<b>18.560</b>	<b>20.776</b>	<b>-10,7</b>	<b>1.246.747</b>	<b>1.286.191</b>	<b>-3,1</b>
NAVARRA	5.585	2.651	110,7	-1.991	152.480	---
<b>TOTAL NAVARRA</b>	<b>5.585</b>	<b>2.651</b>	<b>110,7</b>	<b>-1.991</b>	<b>152.480</b>	<b>---</b>
ÁLAVA	1.071	1.241	-13,7	-416.037	-577.465	---
GUIPÚZCOA	2.044	2.723	-24,9	189.073	231.020	-18,2
VIZCAYA	22.738	16.546	37,4	2.852.633	2.647.022	7,8
<b>TOTAL PAÍS VASCO</b>	<b>25.853</b>	<b>20.510</b>	<b>26,1</b>	<b>2.625.669</b>	<b>2.300.577</b>	<b>14,1</b>
LA RIOJA	4.021	5.039	-20,2	450.767	459.702	-1,9
<b>TOTAL LA RIOJA</b>	<b>4.021</b>	<b>5.039</b>	<b>-20,2</b>	<b>450.767</b>	<b>459.702</b>	<b>-1,9</b>
ALICANTE	27.818	29.052	-4,2	1.508.381	1.498.943	0,6
CASTELLÓN	11.476	8.614	33,2	599.076	559.815	7,0
VALENCIA	41.844	48.226	-13,2	5.258.342	5.478.349	-4,0
<b>TOTAL VALENCIA</b>	<b>81.138</b>	<b>85.892</b>	<b>-5,5</b>	<b>7.365.799</b>	<b>7.537.107</b>	<b>-2,3</b>
CEUTA	3.398	4.262	-20,3	35.844	25.955	38,1
MELILLA	1.670	1.923	-13,2	22.311	20.366	9,6
<b>TOTAL DELEGACIONES</b>	<b>1.092.257</b>	<b>964.481</b>	<b>13,2</b>	<b>116.819.966</b>	<b>116.163.360</b>	<b>0,6</b>
SERVICIOS CENTRALES	453.990	465.062	-2,4	-52.682.686	-33.123.446	---
SS.CC. (ESTADO) (+)				2.678.400	2.663.888	0,5
SS.CC. (CC.AA.) (-)				54.241.661	34.701.294	56,3
SS.CC. (CC.LL.) (-)				1.119.425	1.086.040	3,1
<b>INGRESOS TRIBUTARIOS DEL ESTADO</b>	<b>1.546.247</b>	<b>1.429.543</b>	<b>8,2</b>	<b>64.137.280</b>	<b>83.039.914</b>	<b>-22,8</b>
<b>INGRESOS TRIBUTARIOS TOTALES</b>	<b>1.546.247</b>	<b>1.429.543</b>	<b>8,2</b>	<b>119.498.366</b>	<b>118.827.248</b>	<b>0,6</b>





**III. GRÁFICOS**



INGRESOS TRIBUTARIOS

GRÁFICO 1.1 Miles millones € y MM12

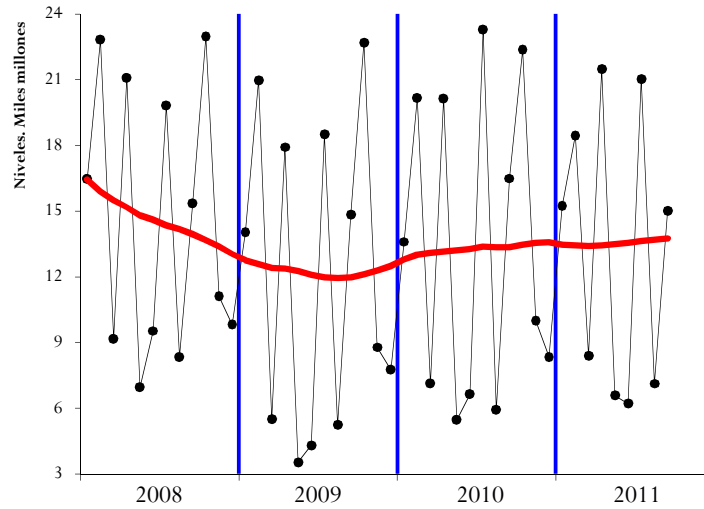


GRÁFICO 1.2 Tasas anuales y de la MM12

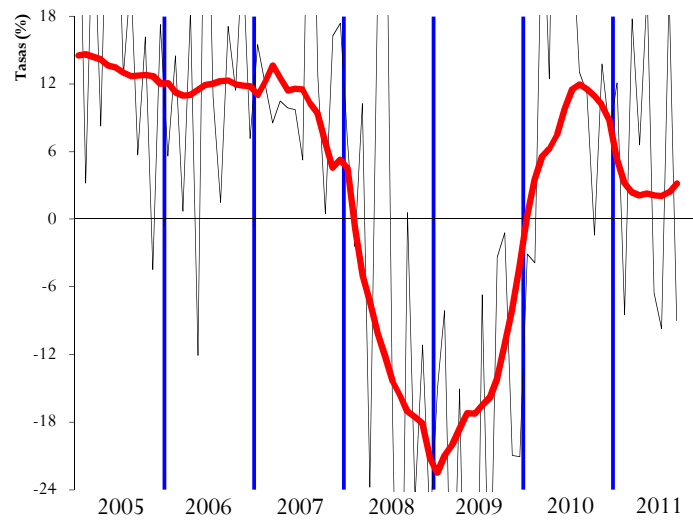
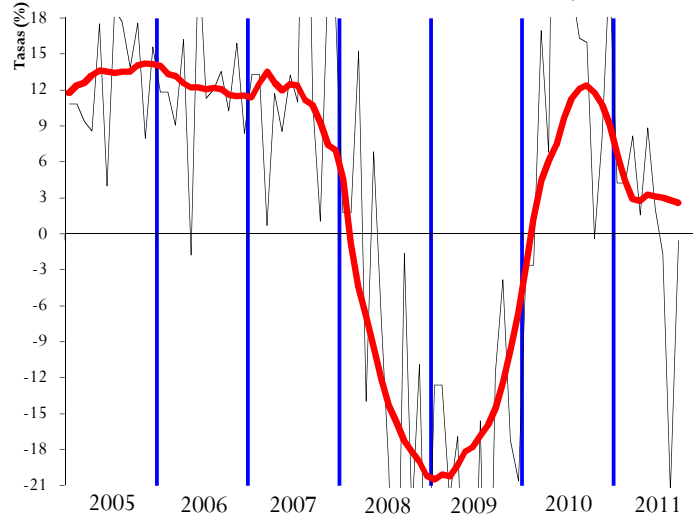


GRÁFICO 1.3 HOMOGÉNEOS: tasa anual y MM12





IRPF

SOCIEDADES

GRÁFICO 2.1 Miles millones € y MM12

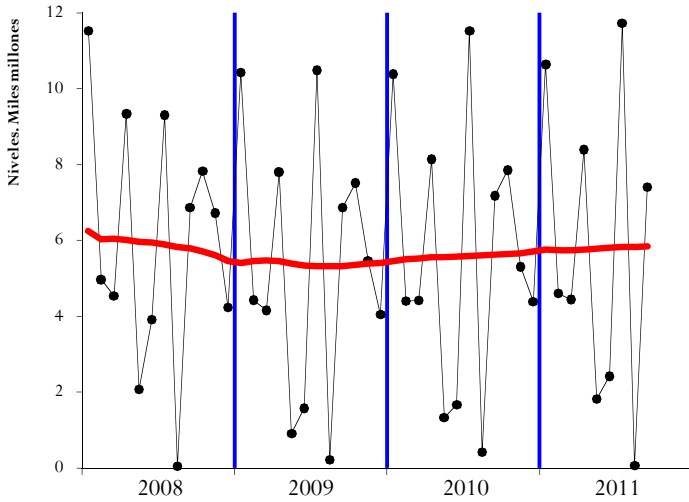


GRÁFICO 3.1 Miles millones € y MM12

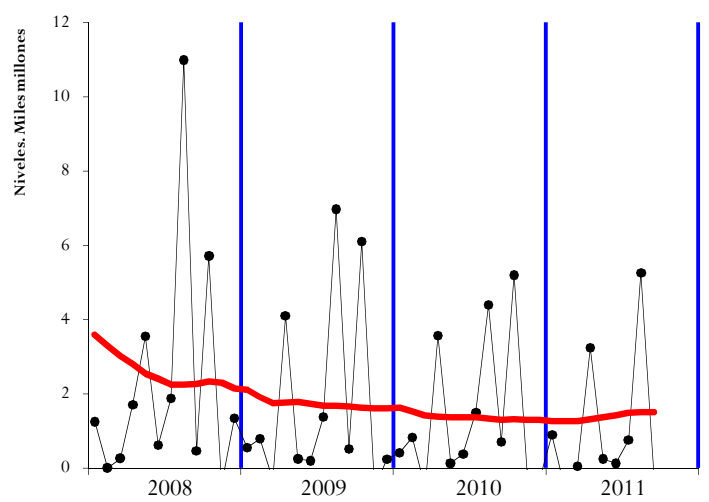


GRÁFICO 2.2 Tasas anuales y de la MM12

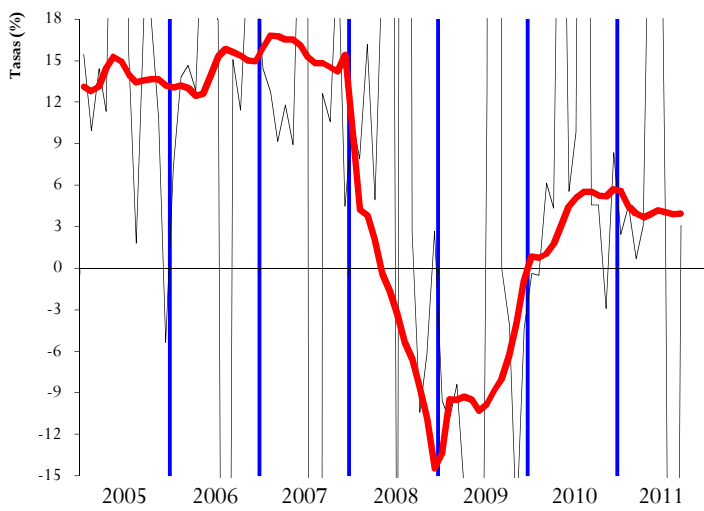


GRÁFICO 3.2 Tasas anuales y de la MM12

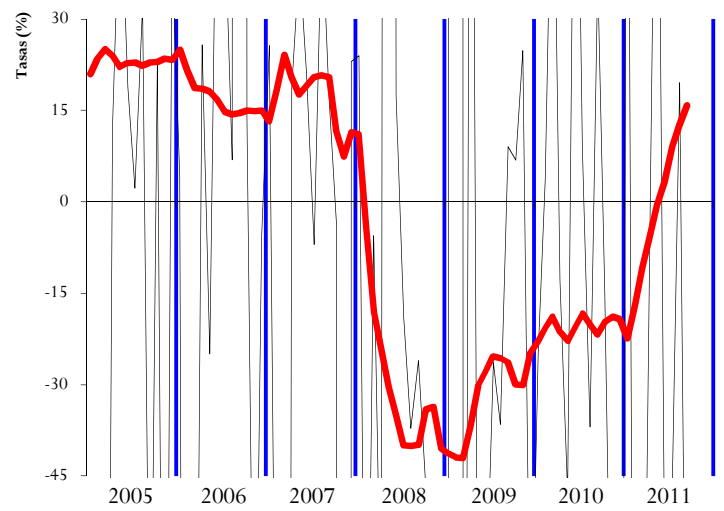


GRÁFICO 2.3 HOMOGÉNEOS: tasa anual y MM12

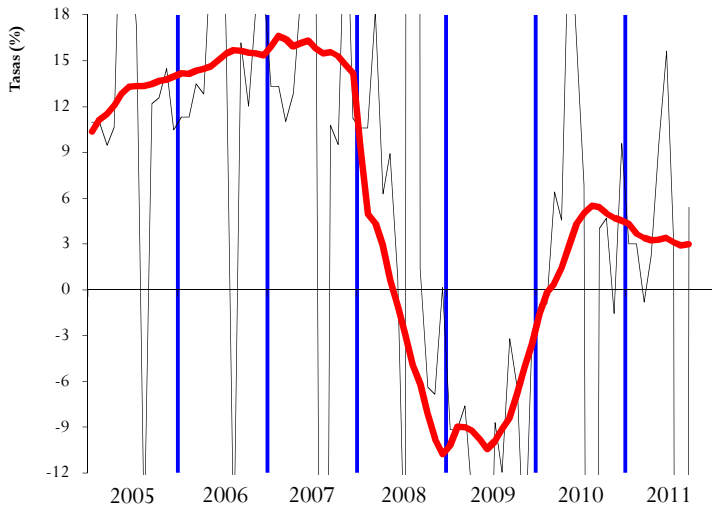
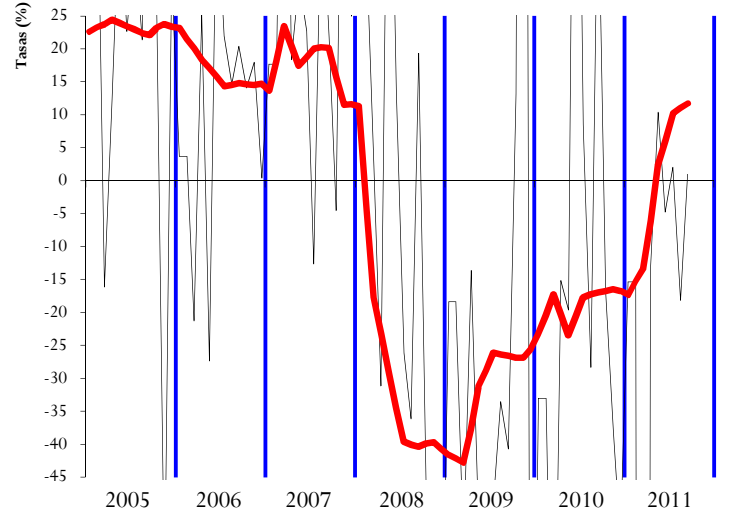


GRÁFICO 3.3 HOMOGÉNEOS: tasa anual y MM12





IVA

IMPUESTOS ESPECIALES

GRÁFICO 4.1 Miles millones € y MM12

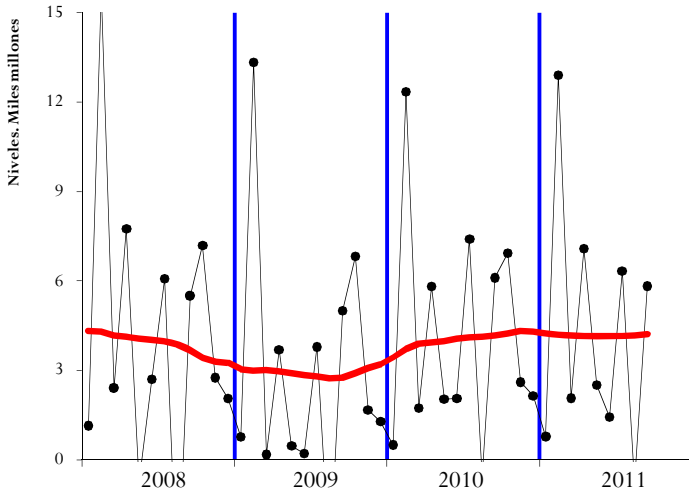


GRÁFICO 5.1 Millones € y MM12

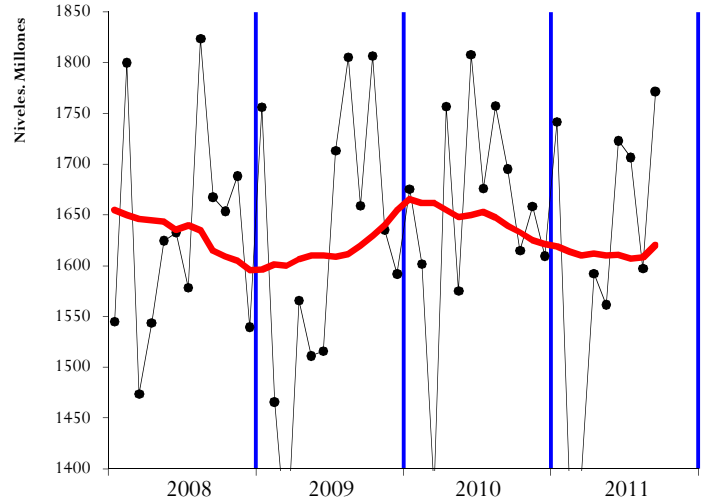


GRÁFICO 4.2 Tasas anuales y de la MM12

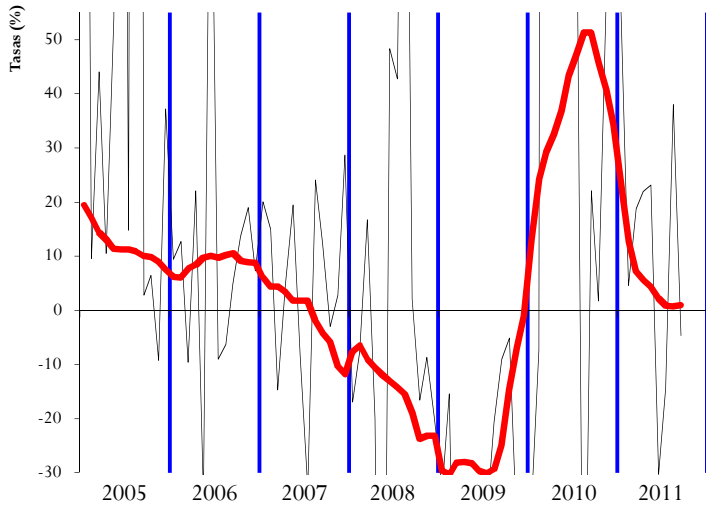


GRÁFICO 5.2 Tasas anuales y de la MM12

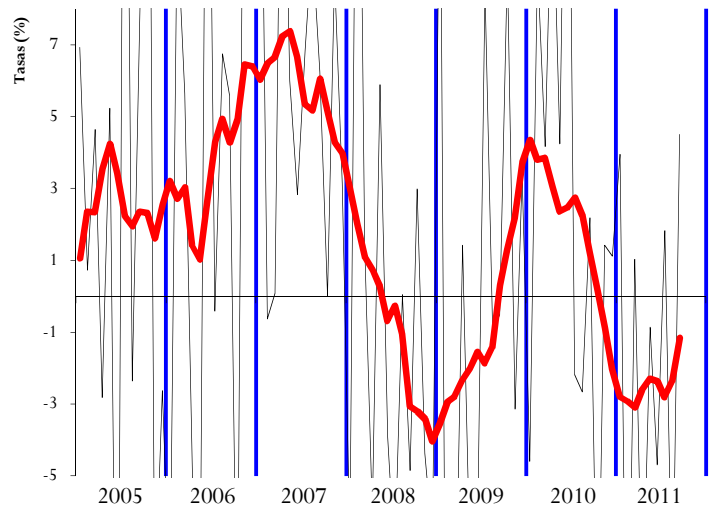


GRÁFICO 4.3 HOMOGÉNEOS: tasa anual y MM12

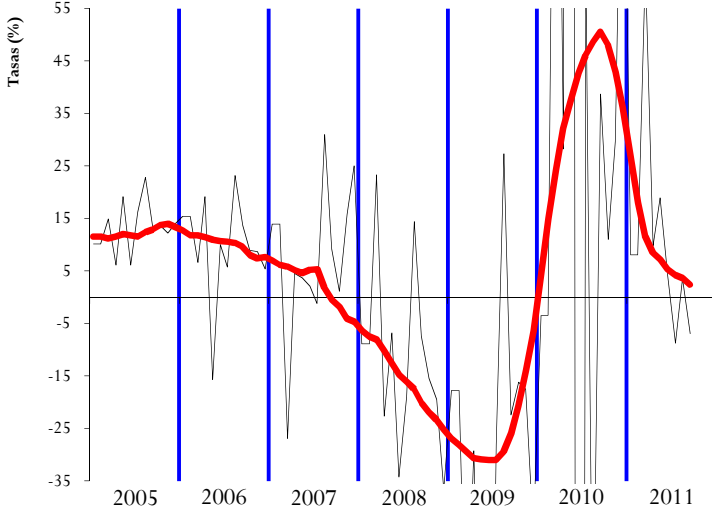
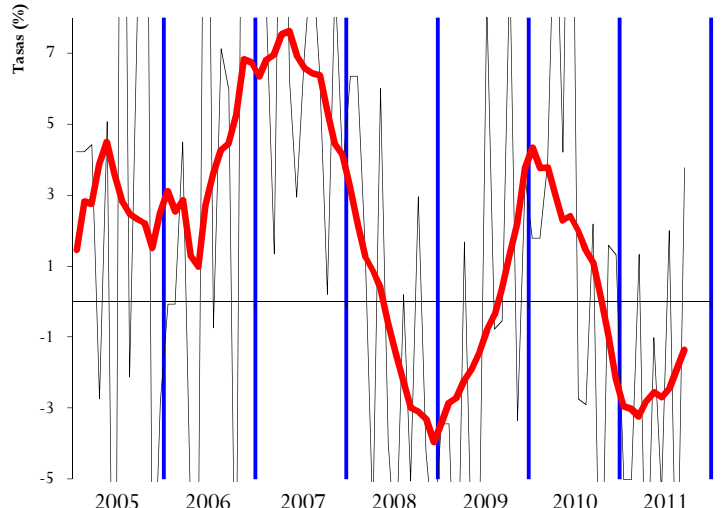


GRÁFICO 5.3 HOMOGÉNEOS: tasa anual y MM12





**IV. RESUMEN CAMBIOS NORMATIVOS**



#### IV. PRINCIPALES MODIFICACIONES NORMATIVAS

Concepto	2010	2011
<u>RETENCIONES DEL TRABAJO</u>	<ul style="list-style-type: none"><li>No se deflactan la tarifa ni los mínimos personales y familiares</li><li>Se suprime la deducción de hasta 400 € por la obtención de rendimientos del trabajo, excepto en contribuyentes con base imponible inferior a 8.000 € (deducción total) o entre 8.001 y 12.000 € (deducción parcial, Ley 26/2009, de 23 de dic., de PGE 2010).</li><li>Se eleva el límite de la exención por prestaciones de desempleo percibidas en su modalidad de pago único, desde 12.020 hasta 15.500 € (Ley 26/2009, de 23 de dic., de PGE 2010).</li></ul>	<ul style="list-style-type: none"><li>Se elevan los tipos de gravamen en 1 y 2 puntos para rentas superiores a 120.000 y 175.000 euros respectivamente (Ley 39/2010, de 22 de dic., de PGE 2011 y RD 1788/2010, de 30 de dic.).</li><li>Se reduce de 33.007,20 a 22.000 euros el importe de los rendimientos del trabajo que permiten anticipar vía retenciones la deducción por inversión en vivienda habitual (RD 1788/2010, de 30 de dic.).</li></ul>
<u>RETENCIONES DEL CAPITAL</u>	<ul style="list-style-type: none"><li>Se eleva el tipo de retención del 18% al 19% (Ley 26/2009, de 23 de dic., de PGE 2010).</li></ul>	
<u>RETENCIONES DE ARRENDAMIENTOS</u>	<ul style="list-style-type: none"><li>Se eleva el tipo de retención del 18% al 19% (Ley 26/2009, de 23 de dic., de PGE 2010).</li></ul>	
<u>RETENCIONES DE FONDOS DE INVERSIÓN</u>	<ul style="list-style-type: none"><li>Se eleva el tipo de retención del 18% al 19% (Ley 26/2009, de 23 de dic., de PGE 2010).</li></ul>	
<u>PAGOS FRACCIONADOS IRPF</u>	<ul style="list-style-type: none"><li>Se suprime la deducción de hasta 400 € por la obtención de rendimientos de actividades económicas, excepto a contribuyentes con rendimiento inferior a 12.000 € anuales (RD 2004/2009, de 23 de diciembre, de modif. parcial del Reglamento del IRPF).</li><li>Se rebaja en un 5% la cuantía de los módulos del régimen de estimación objetiva, se incrementan en 20 puntos porcentuales los índices correctores por inicio de la actividad y contratación de personas con discapacidad (Orden EHA/99/ 2010, de 28 de enero).</li></ul>	<ul style="list-style-type: none"><li>Libertad de amortización en activos fijos nuevos sin necesidad de mantener o aumentar el empleo (RDL 13/2010, de 3 de dic., de actuaciones para fomentar la inversión y la creación de empleo).</li></ul>
<u>CUOTA DIFERENCIAL IRPF</u> <u>Según año en que se recauda</u>	<ul style="list-style-type: none"><li>No se han deflactado la tarifa ni los mínimos personales y familiares.</li><li>Deducción de un 20% del rendimiento neto de las actividades económicas por incremento de la plantilla en 2009, 2010 y 2011 (Ley 26/2009, de 23 de dic., de PGE 2010).</li><li>Repercusión sobre la cuota diferencial de la anticipación de la deducción por adquisición de vivienda en retenciones de trabajo para contribuyentes con ingresos inferiores a 33.007,20 euros anuales (RD 1975/2008, de 28 de nov., de medidas urgentes materia econ., fiscal...).</li><li>Exención de las cantidades percibidas por despido o cese consecuencia de un ERE, hasta el límite establecido en el Estatuto de los trabajadores para el despido improcedente, de aplicación retroactiva para expedientes aprobados desde el 8 de marzo de 2009 (Ley 27/2009, de 30 de dic., de medidas urgentes para el mantenimiento y el fomento del empleo y la protección de las personas desempleadas).</li></ul>	<ul style="list-style-type: none"><li>Eliminación de la deducción anticipada por nacimiento de hijos (Ley 39/2010, de 22 de dic., de PGE 2011).</li><li>Aumentan los tipos de gravamen de la base liquidable del ahorro al 19% hasta 6.000 € y 21% a partir de 6.000 € (Ley 39/2010, de 22 de dic., de PGE 2011).</li><li>Deducción de un 10% por la realización de obras en la vivienda habitual que contribuyan a la eficiencia y el ahorro energético para contribuyentes con una base imponible inferior a 53.007,20 euros (RDL 6/2010, de 9 de abril, de medidas para el impulso de la recuperación económica y el empleo).</li></ul>



Concepto	2010	2011
<u>PAGOS FRACCIONADOS IS</u>	<ul style="list-style-type: none"><li>Obligación de efectuar pago fraccionado por la modalidad del artículo 45.2 de la LIS para las sociedades acogidas al régimen especial de SOCIMI (Ley 11/2009, de 26 de oct., de SOCIMI).</li></ul>	<ul style="list-style-type: none"><li>Libertad de amortización en activos fijos nuevos sin necesidad de mantener o aumentar el empleo (RDL 13/2010, de 3 de dic., de actuaciones para fomentar la inversión y la creación de empleo).</li><li>Se eleva de 8 a 10 millones € el límite de la cifra de negocios para tener la consideración de empresa de reducida dimensión, y se aumenta la parte de base imponible que tributa al tipo reducido, que pasa de 120.202,41 a 300.000 € (RDL 13/2010, de 3 de dic., de actuaciones para fomentar la inversión y la creación de empleo y Ley 39/2010, de 22 de dic., de PGE 2011).</li></ul>
<u>CUOTA DIFERENCIAL IS</u> <u>Según año en que se recauda</u>	<ul style="list-style-type: none"><li>Incentivo al mantenimiento o creación de empleo en PYMES con la aplicación de tipos de gravamen reducidos, para la BI inferior a 120.204,41 € un 20% y para el resto de la BI un 25%, para periodos impositivos iniciados en 2009, 2010 y 2011 (Ley 26/2009, de 23 de dic., de PGE 2010).</li><li>Creación del régimen especial para SOCIMI, sociedades cuya actividad principal es el alquiler de inmuebles urbanos, con tributación al tipo especial del 18%, 19% en 2010 (Ley 11/2009, de 26 de oct., de SOCIMI y Ley 26/2009, de 23 de dic., de PGE 2010).</li></ul>	<ul style="list-style-type: none"><li>Tributación, a partir de 23 de septiembre de 2010, de las reducciones de capital social y repartos de la prima de emisión a los socios de SICAV (Ley 39/2010, de 22 de dic., de PGE 2011).</li></ul>
<u>IVA</u>	<ul style="list-style-type: none"><li>Se incrementan los tipos impositivos con efectos desde el 1 de julio: el general del 16% al 18% y el reducido del 7% al 8%. Se aumenta la compensación a tanto alzado a percibir por la venta de productos naturales: en las explotaciones agrícolas o forestales, pasa al 10%, y para las explotaciones ganaderas y pesqueras al 8,5% (Ley 26/2009, de 23 de dic., de PGE 2010).</li><li>Aplicación del tipo impositivo reducido para todo tipo de obras de mejora y rehabilitación de la vivienda (antes sólo albañilería) realizadas hasta el 31 de diciembre de 2012, y se amplía el concepto de rehabilitación estructural de vivienda (RDL 6/2010, de 9 de abril, de medidas para el impulso de la recuperación económica y el empleo).</li></ul>	<ul style="list-style-type: none"><li>La recaudación del primer semestre del año sigue afectada por la subida de tipos impositivos introducida en 2010.</li></ul>
<u>IMPUESTOS ESPECIALES</u>	<ul style="list-style-type: none"><li>Tabacos: se incrementan los precios medios de la cajetilla de tabaco alrededor de un 17% interanual desde enero (por efecto conjunto de la subida de junio de 2009 y la de enero de 2010) y del 13% interanual desde julio por la subida del tipo impositivo de IVA.</li></ul>	<ul style="list-style-type: none"><li>Tabacos: aumento del impuesto mínimo de 1,83 a 2,34 euros por cajetilla (RDL 13/2010, de 3 de diciembre), que junto a las subidas de precios, incrementa el precio medio de la cajetilla alrededor de un 14% interanual.</li></ul>
<u>CAPÍTULO III</u>	<ul style="list-style-type: none"><li>Se cede el 80% de los ingresos por tasa radioeléctrica para la financiación de la Corporación RTVE (Ley 8/2009, de 28 de agosto, de financiación CRTVE).</li></ul>	<ul style="list-style-type: none"><li>Se cede el 100% de los ingresos por tasa radioeléctrica para la financiación de CRTVE, y se afecta el 94% de la tasa de expedición del DNI y el 65% de la tasa de expedición del Pasaporte a la financiación de la FNMT (Ley 39/2010, de 22 de dic., de PGE 2011).</li></ul>
<u>PARTICIPACIÓN AA.TT.</u>	<ul style="list-style-type: none"><li>Las liquidaciones definitivas del ejercicio 2008 a favor del Estado se compensan con las entregas a cuenta que se realicen a partir de enero de 2011 (Ley 26/2009, de 23 de dic., de PGE 2010).</li></ul>	<ul style="list-style-type: none"><li>Nuevo sistema de financiación: se incrementa la participación de las AA.TT. en el IRPF del 33% al 50%, en el IVA del 35% al 50% y en los II.EE. del 40% al 58% (Ley Orgánica 3/2009 y Ley 22/2009, de 18 dic., de financiación de CC.AA.).</li></ul>







**V. NOTAS EXPLICATIVAS Y FUENTES**



Este Informe Mensual de Recaudación Tributaria (IMRT) recoge el nivel y la evolución mensual de los **ingresos tributarios que gestiona la AEAT** por cuenta del Estado, las CCAA y las CCLL del Territorio de Régimen Fiscal Común.

## 1. Medida de ingresos en términos de caja<sup>1</sup>.

Los ingresos tributarios del IMRT se presentan **en términos de caja** y se expresan, salvo indicación en contrario, **en términos líquidos**, es decir, como diferencia entre los ingresos brutos y las devoluciones realizadas. Ello explica que los ingresos tributarios puedan presentar en algunos meses valores negativos.

Los ingresos tributarios también se pueden presentar **en términos de derechos reconocidos**, como se hace en el *Informe Anual de Recaudación Tributaria*, accesible en la sección estadística de la web de la AEAT. A diferencia de los ingresos tributarios en términos de caja, los derechos reconocidos excluyen los ingresos de ejercicios cerrados e incluyen los derechos del ejercicio pendientes de cobro.

Ambas medidas de los ingresos tributarios, caja y derechos reconocidos, se atienen a la Instrucción de Contabilidad de 1991 de la Intervención General de la Administración del Estado (IGAE). Su fuente de información son las aplicaciones informáticas que integran el Sistema de Información Contable de la AEAT.

Las cifras de recaudación mensual de los impuestos reflejadas en el presente informe pueden registrar pequeñas diferencias con las publicadas por la I.G.A.E. debido a los distintos criterios de asignación a conceptos de los importes pendientes de aplicar a Presupuesto en la fecha de elaboración de los informes. Estas diferencias desaparecen en los datos acumulados de diciembre.

Para mejorar su presentación, las tasas que aparecen en los cuadros estadísticos se someten a algunas restricciones. Así, se invierte el signo de la tasa de disminución (o aumento) de la cuota diferencial neta negativa de IRPF o del IVA neto, con el fin de indicar con mayor claridad su mejoría (o deterioro). Por otro lado, se omite el porcentaje en casos de indefinición (se comparan valores positivos con valores negativos) e indeterminación (cuando alguna de las cantidades comparadas o todas ellas son iguales a cero) o cuando el incremento o disminución es exorbitante debido a la escasa cuantía de algunas de las magnitudes relacionadas.

## 2. Ámbito del Presupuesto de Ingresos no Financieros.

El **ámbito presupuestario** de los ingresos tributarios gestionados por la AEAT abarca:

- los impuestos sobre la renta de las personas físicas, de las sociedades y de los no residentes, así como otros impuestos directos incluidos en el capítulo I, salvo las cuotas por derechos pasivos;

---

<sup>1</sup> Ver IEF (2003), *La medida de los ingresos públicos en la Agencia Tributaria: Caja, Derechos Reconocidos y Devengo económico*. Papeles de Trabajo 20/2003. Accesible en la web del Instituto de Estudios Fiscales.



- el impuesto sobre el valor añadido, los impuestos especiales y otros impuestos indirectos recogidos en el capítulo II;
- las tasas y otros ingresos tributarios del capítulo III gestionadas por la AEAT, incluyendo los recargos, intereses y sanciones.

La evolución mensual y anual de los Ingresos No Financieros del Estado (INF), que abarcan los capítulos I a VII del Presupuesto de Ingresos, puede consultarse en las publicaciones de la IGAE accesibles en su web.

Los ingresos gestionados por la AEAT representaron en 2010 el 91,1 por ciento de los INF del Estado, antes de descontar la participación de las AATT.

### **3. Conexión con el Sistema de Autoliquidaciones de la AEAT. Clasificaciones de los ingresos.**

El procedimiento de gestión de los impuestos de la AEAT tiene como núcleo básico un sistema de declaraciones-autoliquidaciones. Este sistema supone que los contribuyentes obligados a declarar según la normativa de cada uno de los impuestos deben determinar la deuda tributaria (autoliquidación) al mismo tiempo que presentan una declaración-autoliquidación en la que consta el código del modelo de declaración, el período de devengo, la identificación del contribuyente y el resultado de la liquidación que el propio contribuyente calcula a partir de los datos económicos y personales declarados.

Cada autoliquidación tiene asignado un modelo diferente de acuerdo al tipo de impuesto y al tipo de contribuyente del que se trate. Por su parte, el Sistema de Información Contable de la AEAT asocia cada modelo o grupo de modelos a una clave presupuestaria. Esta equivalencia entre modelos de declaración y conceptos presupuestarios permite asociar las corrientes recaudatorias con categorías relevantes de contribuyentes (AAPP, Grandes Empresas, PYMES, Grupos fiscales y otras) y, en última instancia, con los flujos económicos que han dado lugar a la obligación tributaria.

En el IMRT las corrientes recaudatorias se presentan en la mayor parte de los cuadros desglosadas por conceptos (agrupaciones de claves presupuestarias) del Presupuesto de Ingresos, como también se hace en las publicaciones de la IGAE, pero, a diferencia de éstas, también es posible encontrarlas desglosadas por modelos y por categorías de contribuyentes. Ejemplos de estos desgloses se pueden encontrar en:

- Los Cuadros 2.4 y 3.3 de Ingresos brutos en los que las retenciones del trabajo se clasifican según la naturaleza del retenedor en AAPP, Grandes Empresas y PYMES;
- el Cuadro de Ingresos trimestrales en términos de devengo, incluido en el informe de los meses de febrero, abril, agosto y octubre, en el que los ingresos se detallan por modelos; o
- el Cuadro de análisis de los pagos a cuenta de Sociedades, en los informes de abril, octubre y noviembre, en el cual los ingresos se presentan desagregados por tipo de contribuyente.



#### 4. Sistema de Financiación Territorial.

La **participación de las CCAA y las CCLL** en los ingresos tributarios se situará en 2011 en torno al 45 por ciento en términos de devengo y se hace efectiva con:

- entregas a cuenta del rendimiento definitivo de los tributos cedidos, distribuidas en 12 pagos mensuales iguales,
- una liquidación definitiva del año T-2 que se hace efectiva en el mes de octubre del año T, y
- desde 2011, se incluyen las liquidaciones mensualizadas a favor del Estado correspondientes a los ejercicios 2008 y 2009.

#### 5. Ingresos tributarios homogéneos.

Los ingresos tributarios homogéneos se obtienen aplicando a los ingresos de un periodo y del mismo periodo del año anterior (meses T y T-12) las correcciones necesarias para mantener la comparabilidad interanual en el caso de perturbaciones producidas por:

- a) Retrasos en los ingresos de grandes retenedores, como los registrados frecuentemente en las retenciones sobre rentas del trabajo practicadas por algunas AAPP;
- b) Cambios en los periodos de vencimiento de la Deuda Pública y en la distribución de las correspondientes retenciones de capital entre los diversos impuestos sobre la renta;
- c) Cambios en la mecánica liquidatoria de los impuestos, como la registrada en 2005 en la liquidación del IVA por operaciones asimiladas a la importación;
- d) Introducciones y desapariciones de impuestos, como la provocada en 2002 por la cesión a las CCAA del Impuesto Especial sobre Determinados Medios de Transporte;
- e) Cambios en el ritmo de realización de las devoluciones medidos como adelantos o retrasos de las devoluciones respecto a una campaña considerada normal o tipo.

Las perturbaciones de los grupos c y d están documentadas en el apartado IV de resumen de cambios normativos. La introducción de los ajustes necesarios para corregir las cuatro primeras permiten obtener la cifra de Ingresos Brutos homogéneos. El ajuste de la quinta distorsión sirve para determinar el nivel de Ingresos homogéneos (netos de devoluciones).

#### 6. Serie trimestral de impuestos devengados.

Los impuestos devengados gestionados por la AEAT se calculan **principalmente** por agregación de los modelos de declaración-autoliquidación y son consistentes, en su evolución temporal, con las rentas, ventas, consumos y beneficios declarados en los modelos.



Las declaraciones-autoliquidaciones en las que está basado el cálculo de los impuestos devengados se clasifican en tres tipos según el signo resultado de la liquidación y de la modalidad de pago o devolución. Si el resultado es negativo o cero, da lugar a una autoliquidación con clave N (Negativa) sin que genere derecho a una devolución. Si el resultado es a favor del contribuyente, puede dejarse a compensar con resultados positivos de períodos posteriores (clave C), dar lugar a una solicitud de devolución (S) o a una renuncia a la devolución (R). Finalmente, si el resultado es a favor de la Hacienda Pública, puede dar lugar a un ingreso (I), una solicitud de aplazamiento (A), un reconocimiento de deuda con solicitud de compensación (P) o una imposibilidad de pago (M). Además, hay que añadir las claves definidas en modalidades de pago específicas, como son las de la Cuenta Corriente Tributaria (clave G para ingresos y V para solicitudes de devolución) y la de los ingresos realizados en formalización por el Estado a través de autoliquidaciones virtuales (clave F).

La forma de elaboración de los impuestos devengados es la siguiente. Para cada modelo de declaración se suman los importes correspondientes a las claves de ingreso (incluidos los de la cuenta corriente tributaria), aplazamiento, reconocimiento de deuda con solicitud de compensación, imposibilidad de pago y formalización. De esta forma se obtienen los impuestos devengados brutos. A éstos se les restan los importes con clave de solicitud de devolución (incluidas las de la cuenta corriente tributaria y minoradas por las renunciaciones) y se obtienen los impuestos devengados netos.

En los informes mensuales de febrero, abril, agosto y octubre se publica un cuadro adicional que analiza los ingresos trimestrales en términos de devengo. Estos ingresos abarcan la totalidad de los impuestos devengados salvo las cuotas diferenciales de los impuestos sobre la renta que se devengan en el ejercicio y se liquidan en el ejercicio siguiente. La fuente de información son las declaraciones-autoliquidaciones, salvo para los datos del último trimestre que son estimaciones basadas en los datos de caja.

En el caso del IVA, además de IVA devengado bruto, las solicitudes de devolución y el IVA devengado neto, se incluye el *IVA del periodo*, que es la variable recaudatoria con relación más estrecha con el gasto final sujeto y no exento. Esta medida no está afectada por las decisiones de las empresas con saldo a su favor respecto a dejar el saldo a compensar o solicitar la devolución, ni tampoco por cambios en la gestión del impuesto como son la consolidación de los grupos de entidades o la generalización del derecho a la devolución mensual introducida por la Ley 4/2008 de 23 de diciembre. En el *Informe anual de recaudación tributaria* esta variable se denomina *IVA devengado en el periodo (DIVA)* y en la estadística anual *Resultados económicos y tributarios en el IVA* el concepto equivalente se denomina *Recaudación del periodo*.

## 7. Representaciones gráficas.

Las representaciones gráficas que figuran en el apartado III responden al siguiente esquema:

- Un primer gráfico en el que se representan, en trazo discontinuo, los ingresos tributarios en millones de euros/mes de los últimos cuatro años. En trazo continuo se muestra la media móvil centrada de dichos ingresos.
- Una segunda figura que contiene, en trazo discontinuo, las tasas de variación anual de los ingresos tributarios en los últimos 7 años. En trazo continuo se ofrece la tasa de variación anual de la media móvil centrada de dichos ingresos.



- Un tercer bloque en el que se incluyen, en trazo discontinuo, las tasas de variación anual de los ingresos tributarios homogéneos en los últimos 7 años. En trazo continuo se ofrece la tasa de variación anual de la media móvil centrada de dichos ingresos.
- La presentación de los gráficos siguiendo este esquema se justifica por las peculiaridades de las series de ingresos tributarios que se caracterizan por una elevada estacionalidad derivada principalmente de:
- la periodicidad trimestral de las declaraciones e ingresos de las PYMES por IVA y retenciones sobre rentas del trabajo y de los pagos a cuenta de las empresas personales;
- la particular periodicidad de los pagos a cuenta de Sociedades, ingresados en abril, octubre y diciembre;
- la concentración en dos o tres meses del año de los ingresos por cuota diferencial positiva del IRPF y del Impuesto de Sociedades; y,
- el patrón temporal de las devoluciones realizadas.

Todos estos factores provocan que gran parte de la recaudación anual se acumule en determinados meses. El primero de los gráficos, en el que se presentan los ingresos tributarios en millones de euros, permite ver la diferencia de recaudación entre los distintos meses. En 2009 esa diferencia osciló entre los 3.528 millones € de mayo y los 22.693 millones € de octubre. En comparación con la media móvil anual que figura también en dicho gráfico, se puede evaluar la importancia de cada uno de los meses.

La elevada estacionalidad también impide suavizar las tasas de variación interanual con técnicas en las que se da igual importancia a las tasas de todos los meses. Este tipo de técnicas son las que se emplean, por ejemplo, en el informe mensual de *Ventas, Empleo y Salarios en las Grandes Empresas* (accesible en la sección estadística de la web de la AEAT). A diferencia de éste, el procedimiento adoptado en este IMRT consiste en suavizar primero las series de nivel de los ingresos mensuales (originales u homogéneos) con una media móvil de 12 términos centrada y emplear la tasa anual de esta media móvil como tasa anual suavizada.

Este procedimiento exige previsiones de los ingresos a un horizonte de 6 meses que se obtienen mediante el programa Tramo-SEATS de previsión univariante y teniendo en cuenta las previsiones de cierre del ejercicio. El programa citado, que difunde gratuitamente el Banco de España, es particularmente apropiado para las series de ingresos públicos dada la variedad de *intervenciones* que permite.

## **8. Ingresos por Delegaciones y Servicios Centrales.**

Los ingresos tributarios se presentan en este IMRT (Cuadros 4.1 y 4.2) distribuidos en las 56 Delegaciones, agrupadas cuando procede en Delegaciones Especiales, y los Servicios Centrales.

Como la asignación de contribuyentes a Delegaciones depende del domicilio fiscal, la magnitud recaudatoria de una Delegación no representa necesariamente la magnitud fiscal del territorio de la misma. En 2010 el 47% de los ingresos tributarios correspondían a la Delegación de Madrid, donde tienen su domicilio fiscal un gran número de grandes empresas y retenedores.

Tampoco la variación anual, del mes o acumulada, de los ingresos tributarios gestionados por una Delegación representa necesariamente el dinamismo fiscal o recaudatorio del territorio. A los cinco factores de heterogeneidad



destacados anteriormente, se unen en las Delegaciones las perturbaciones causadas por el cambio en el domicilio fiscal de una gran empresa, contribuyente o retenedor o por los procesos de fusión y absorción de empresas y de creación de grupos fiscales.

Además, los cambios en la mecánica liquidatoria pueden afectar con más intensidad a algunas Delegaciones, como ocurrió en 2005 con las Delegaciones donde se liquidaba el modelo de importaciones y operaciones asimiladas, que, desde abril, dejó de tener importancia recaudatoria.

## 9. Otras informaciones periódicas y calendario de publicación.

Junto con el contenido habitual, en algunos meses la información se amplía para recoger análisis más detallados de determinados ingresos. Está previsto publicar cuadros adicionales sobre:

(1) Ingresos en términos de devengo, en los informes de los meses de febrero(A-1), abril(A-3), julio(A-7) y octubre(A-13);

(2) Pagos a cuenta del Imp. de Sociedades, en los informes de abril(A-2), octubre(A-12) y diciembre(A-15);

(3) Cuota diferencial del IRPF, en los informes de mayo(A-4), junio(A-5), julio(A-6), agosto(A-8), septiembre(A-10), octubre(A-11) y noviembre(A-14);

(4) Cuota diferencial del Imp. de Sociedades, en el informe de agosto(A-9).

Las fechas previstas de publicación del informe mensual en la web de la A.E.A.T. durante 2011 son las siguientes:

1 de marzo.....	informe de diciembre de 2010
1 de marzo.....	informe de enero de 2011
29 de marzo.....	informe de febrero de 2011
26 de abril.....	informe de marzo de 2011
31 de mayo .....	informe de abril de 2011
29 de junio .....	informe de mayo de 2011
28 de julio .....	informe de junio de 2011
31 de agosto.....	informe de julio de 2011
27 de septiembre.....	informe de agosto de 2011
27 de octubre.....	informe de septiembre de 2011
29 de noviembre.....	informe de octubre de 2011
20 de diciembre.....	informe de noviembre de 2011