



Agencia Tributaria

**INFORME MENSUAL  
DE RECAUDACION  
TRIBUTARIA**

Mayo 2011





<u>INDICE</u>	<u>Pág.</u>
<b>I. EVOLUCIÓN DE LOS INGRESOS TRIBUTARIOS</b> .....	1
1. Principales Resultados.....	1
Gráfico R1. Ingresos tributarios homogéneos: tasa anual y MM12.....	1
Gráfico R2. Ingresos tributarios y Demanda interna.....	1
Cuadro R1. Evolución de los ingresos (totales y homogéneos) y devoluciones por figuras.....	2
2. Evolución por conceptos.....	3
Cuadro A4. Campaña IRPF 2010 (datos hasta mayo).....	3
<b>II. CUADROS ESTADÍSTICOS</b> .....	1
1. Ingresos tributarios por conceptos y distribución entre Administraciones.....	2
Cuadro 1.1. Resumen. Mes y acumulado.....	2
Cuadro 1.2. Evolución. Mes y acumulado.....	3
Cuadro 1.3. Detalle. Mes.....	4
Cuadro 1.4. Detalle. Acumulado.....	5
2. Devoluciones, Participación de las AATT y otras minoraciones. Ingresos brutos.....	6
Cuadro 2.1. Devoluciones, Partic. de las AATT y otras minoraciones. Mes y acumulado.....	6
Cuadro 2.2. Devoluciones. Evolución.....	7
Cuadro 2.3. Participación de las AATT y otras minoraciones. Evolución.....	8
Cuadro 2.4. Ingresos brutos. Mes y acumulado.....	9
3. Ingresos tributarios homogéneos.....	10
Cuadro 3.1. Resumen. Mes y acumulado.....	10
Cuadro 3.2. Evolución.....	11
Cuadro 3.3. Ingresos brutos homogéneos. Mes y acumulado.....	12
4. Ingresos tributarios por conceptos y Centros gestores.....	13
Cuadro 4.1. Mes.....	13-18
Cuadro 4.2. Acumulado (salvo enero).....	19-24
<b>III. GRÁFICOS</b> .....	1
1. Ingresos Tributarios. Millones de euros, tasa anual y tasa anual homogénea con MM12.....	2
2. IRPF y Sociedades. Millones de euros, tasa anual y tasa anual homogénea con MM12.....	3
3. IVA e II. Especiales. Millones de euros, tasa anual y tasa anual homogénea con MM12.....	4



<b>IV. RESUMEN DE CAMBIOS NORMATIVOS</b> .....	1-3
<b>V. NOTAS EXPLICATIVAS Y FUENTES</b> .....	1
1. Medida de los ingresos en términos de caja.....	2
2. Ámbito del Presupuesto de Ingresos No Financieros.....	2
3. Conexión con el Sistema de Autoliquidaciones de la AEAT. Clasificaciones de los ingresos.....	3
4. Sistema de Financiación Territorial.....	3
5. Ingresos tributarios homogéneos.....	4
6. Serie trimestral de impuestos devengados.....	4
7. Representaciones gráficas.....	5
8. Ingresos por Delegaciones y Servicios Centrales.....	6
9. Otras informaciones periódicas.....	7



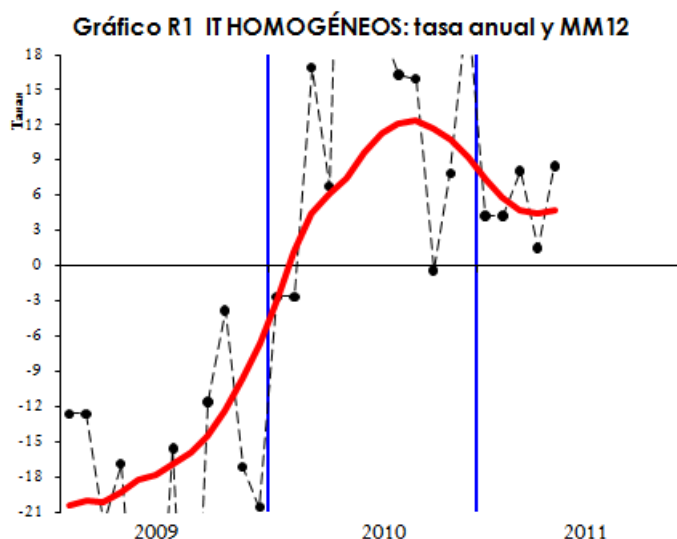
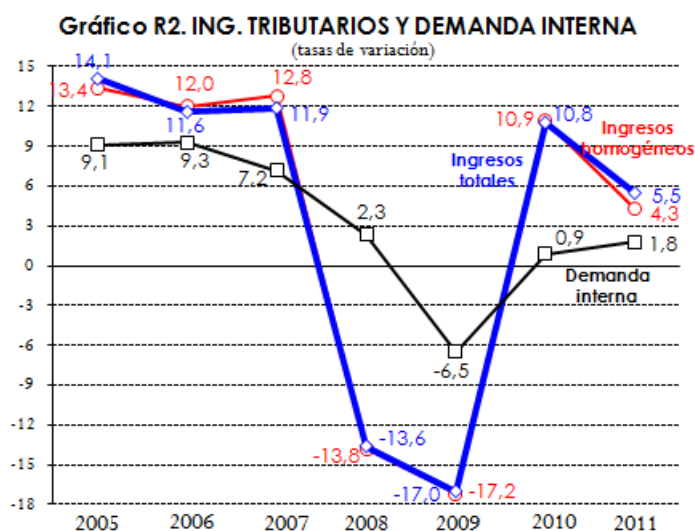
## I. EVOLUCIÓN DE LOS INGRESOS TRIBUTARIOS

### 1. Principales resultados.

**En mayo prosigue la aceleración de los ingresos tributarios totales:** su ritmo acumulado pasa del 4,2% anterior al **5,5%**, más de dos puntos por encima de la tasa mínima para alcanzar el Presupuesto de ingresos tributarios 2011 (3,4%). No obstante, este mayor dinamismo se debe principalmente a **dos factores transitorios:** el distinto calendario de vencimiento de los intereses de Deuda Pública (las retenciones superan en 442 millones las ingresadas hasta mayo de 2010), y el menor adelanto relativo de las devoluciones respecto a la campaña tipo (asciende en total a unos 180 millones frente a los 580 del año anterior, debido principalmente a la supresión en 2011 de las devoluciones anticipadas por nacimiento). Ambos factores se corrigen en la **tasa homogénea (4,3%)**.

Las partidas que aceleran el ritmo de los ingresos en mayo vuelven a ser el IVA bruto (10,1%, con incrementos de dos dígitos tanto en importación como grandes empresas por el impulso normativo de la subida de tipos) y las retenciones de capital mobiliario (9,8% sin Deuda Pública). El IE sobre Labores de Tabaco registra un aumento significativo en mayo (8,1%), que sólo cabe atribuir al aumento inicial de existencias previo a las primeras subidas de precios (que en los días siguientes se convirtieron en descensos, lo que anticipa una caída para el mes de junio). También ha sido notable el impulso de las menores devoluciones realizadas en mayo (701 millones menos: 500 millones de IRPF — 312 por la supresión del cheque-bebé —, y otros 173 de Deuda Pública).

Las notas negativas del mes se concentran en Hidrocarburos (-6,1%), las tasas y otros ingresos (-11,0%), y las retenciones de trabajo de entes públicos (-1,3%) como consecuencia de la rebaja salarial aprobada.



Dado el escenario de ligero descenso de las bases imponibles, el incremento de ingresos proviene del impacto recaudatorio de las medidas de consolidación fiscal recogidas en el Cuadro 0. Destacan los asociados a la subida de tipos del IVA, a la supresión parcial de los 400 euros y, en sentido contrario, a las menores retenciones por la rebaja de los salarios públicos. En total suman casi 3.700 millones hasta mayo



Cuadro 0  
AJUSTES POR IMPACTOS DE CAMBIOS NORMATIVOS Y DE GESTIÓN

	2011				
	IRPF	SOC	IVA	IEEE	TOTAL
<b>CAMBIOS NORMATIVOS</b>	<b>660</b>	<b>27</b>	<b>2.675</b>	<b>320</b>	<b>3.682</b>
<b>Eliminación parcial deducción 400 €</b>	<b>1.080</b>				<b>1.080</b>
· Retenciones trabajo	1.000				1.000
· Pagos fraccionados	80				80
· Cuota diferencial					0
<b>Reducción 5% salarios públicos</b>	<b>-795</b>				<b>-795</b>
<b>Subida tipo retención capital 19%</b>	<b>63</b>	<b>27</b>			<b>90</b>
· Retenciones	63	27			90
· Cuota diferencial					0
<b>Supresión deducción maternidad</b>	<b>312</b>				<b>312</b>
<b>Subida tipos IVA al 18%/8%</b>			<b>2.675</b>		<b>2.675</b>
· Ingresos brutos			3.445		3.445
· Devoluciones			-770		-770
<b>Subida de tipos Impuestos Especiales</b>				<b>320</b>	<b>320</b>

El ritmo trimestral de los ingresos tributarios continúa afectado por los distintos ritmos de ejecución de devoluciones e ingresos de Deuda Pública en ambos años. Las fuertes aceleraciones en el segundo trimestre de IRPF e IVA se moderarán a medida que la ejecución de las devoluciones se adecúe a la de las campañas tipo (los ritmos homogéneos muestran una mayor estabilidad). Por su parte, los ritmos de Sociedades y resto de ingresos presentan una aceleración en el segundo trimestre atribuible en gran parte al distinto calendario de ingresos de Deuda Pública: las series homogéneas depuran esta anomalía.

CUADRO R1. EVOLUCION DE INGRESOS (totales y homogéneos) Y DEVOLUCIONES POR FIGURAS

Tasas de variación anual

	2009	2010	2011*	I.10	II.10	III.10	IV.10	I.11	II.11*
<b>Ingresos tributarios totales</b>	<b>-17,0</b>	<b>10,8</b>	<b>5,5</b>	<b>1,0</b>	<b>25,3</b>	<b>18,5</b>	<b>3,8</b>	<b>2,9</b>	<b>9,6</b>
· I. Renta de las Personas Físicas	-10,5	4,9	4,3	1,0	8,3	8,8	3,1	2,5	7,8
· I. Sociedades	-26,1	-19,8	-11,4	-32,4	-10,3	-25,6	-16,0	-42,4	-5,6
· I. sobre el Valor Añadido	-30,1	46,2	13,0	2,2	126,9	149,4	19,8	8,0	22,2
· I. Especiales	-1,1	2,4	-3,9	2,4	11,9	-1,0	-3,0	-2,8	-5,3
· Resto ingresos	-2,2	5,8	10,7	6,1	2,1	8,6	6,7	-1,8	27,8
<b>Devoluciones</b>	<b>13,1</b>	<b>-19,3</b>	<b>-6,1</b>	<b>-2,1</b>	<b>-22,7</b>	<b>-31,7</b>	<b>-7,7</b>	<b>3,9</b>	<b>-13,4</b>
· I. Renta de las Personas Físicas	8,0	-6,0	-13,7	1,8	-3,7	-15,4	-0,5	-11,4	-14,2
· I. Sociedades	20,0	-3,7	-0,1	-7,4	-30,0	46,1	-7,9	5,8	-23,5
· I. sobre el Valor Añadido	13,6	-30,5	-4,4	-3,9	-36,5	-45,1	-11,7	5,7	-12,2
· I. Especiales	31,1	9,6	8,8	26,3	-16,5	4,5	38,7	-0,6	19,1
· Resto ingresos	14,8	27,6	1,9	22,1	65,0	16,2	36,6	9,2	-25,9
<b>Ingresos tributarios homogéneos</b>	<b>-17,2</b>	<b>10,9</b>	<b>4,3</b>	<b>0,6</b>	<b>24,0</b>	<b>18,1</b>	<b>5,8</b>	<b>5,0</b>	<b>3,2</b>
· I. Renta de las Personas Físicas	-10,5	4,7	2,6	0,6	8,9	7,4	3,9	2,1	3,4
· I. Sociedades	-26,0	-17,8	-13,4	-39,1	-10,0	-21,8	-13,9	-20,7	-12,1
· I. sobre el Valor Añadido	-31,1	45,7	12,6	2,2	113,9	143,7	25,0	13,0	12,0
· I. Especiales	-1,0	2,3	-4,2	2,4	11,9	-1,2	-2,8	-3,1	-5,7
· Resto ingresos	-2,2	9,7	7,8	7,6	8,3	13,7	9,2	3,2	16,0

\*Tasas calculadas para el periodo del trimestre o año del que existe información



## 2. Evolución de los principales conceptos

- Tras unos primeros meses con aumentos en torno al 3%, el **IRPF** acelera su tasa de crecimiento acumulada hasta el **4,3%** por el impulso de las menores devoluciones solicitadas en el IRPF 2010, la eliminación de la devolución anticipada por nacimiento en 2011 (el importe devuelto hasta mayo por IRPF es un 13,7% inferior al de hace un año) y el aumento de las retenciones de trabajo privadas. Sin impactos normativos (deducción 400 euros, rebaja salarios públicos, supresión cheque-bebé), el IRPF ajustado registra un ligero aumento (0,3%) compatible con la evolución de la renta bruta de los hogares en 2011 (1,0%). Prosigue la paulatina pérdida de ritmo de las retenciones de trabajo (2,5%) porque el impacto de la supresión parcial de la deducción de 400 euros se va diluyendo a medida que avanza el año, y las retenciones del sector público acumulan un descenso del -0,4% por el recorte salarial. Las retenciones de capital homogéneas (para corregir el impacto de la Deuda Pública) abandonan la tasa acumulada de caída de dos dígitos por primera vez en año y medio (-9,5%), con evolución positiva de retenciones sobre intereses de depósitos bancarios (9,9%) y sobre dividendos (6,0%) si se excluye el mal dato recaudatorio de enero.

El Cuadro A4 contiene los datos de la **campaña del IRPF 2010** hasta mayo. La cuota a ingresar no es todavía significativa y asciende a 88 millones (-18,7%). Las devoluciones de ejercicio descienden hasta mayo un -7,8%, con importes casi estables en las deducciones anticipadas por madres trabajadoras y nacimiento y una caída del -11,7% en las devoluciones realizadas de campaña. Su grado de realización (38,5% del viable) es ligeramente inferior al alcanzado en el ejercicio anterior, pero el importe devuelto supera en 523 millones al asociado a la campaña tipo.

**CUADRO A4: CAMPAÑA IRPF 2010 (datos hasta mayo)**

	Importe realizado (M. €)			Porcentaje realización		
	IRPF 2010	IRPF 2009	%	IRPF 2010	IRPF 2009	Diferencia
<b>INGRESOS</b>	<b>88</b>	<b>108</b>	<b>-18,7%</b>	<b>1,5%</b>	<b>1,9%</b>	<b>-0,4%</b>
<b>DEVOLUCIONES</b>	<b>4.909</b>	<b>5.326</b>	<b>-7,8%</b>	<b>38,5%</b>	<b>39,1%</b>	<b>-0,6%</b>
Campaña	3.140	3.558	-11,7%	28,6%	30,0%	-1,4%
Madres trabajadoras	774	759	2,0%	100,0%	100,0%	0,0%
Nacimiento hijos	996	1.009	-1,3%	100,0%	100,0%	0,0%
<b>CUOTA DIFERENCIAL</b>	<b>-4.821</b>	<b>-5.218</b>	<b>7,6%</b>	----	----	----

- El ritmo acumulado hasta mayo del **impuesto sobre Sociedades (-11,4%)** mejora respecto al del mes anterior (-14,5%) principalmente por el distinto calendario de los ingresos de Deuda Pública: en términos homogéneos, la tasa es del -13,4%. A pesar de la recuperación que registran las retenciones de capital, la evolución de Sociedades en 2011 viene marcada por el negativo comportamiento de los pagos fraccionados (-17,1%, y en particular de los ingresados por grupos consolidados, -29,0%) por la incidencia de la libertad de amortización, la posibilidad de compensar bases imponible negativas generadas en años anteriores y la necesidad de elevar las dotaciones por provisiones. La cuota diferencial bruta prácticamente coincide con la ingresada hasta mayo de 2010, y las devoluciones (sin Deuda Pública) aumentan un **13,1%** por la mayor agilización en su realización este año (ya que el importe solicitado se ha reducido en un -14,5%).
- El **IVA** acelera un punto su ritmo acumulado de crecimiento (**13,0%**) por el impulso de las ventas interiores nominales de grandes empresas (1,4%, dos puntos por encima del ritmo que registraron de media en 2010), la subida aprobada de tipos (en los meses transcurridos de 2011 su impacto se valora en 2.675 millones) y las menores devoluciones realizadas (-4,4%) por el descenso en un -11,1% del importe solicitado en el IVA



anual 2010. El IVA bruto mejora tres décimas su ritmo (7,9%) gracias al buen dato del IVA de grandes empresas (11,8% en mayo, 6,7% acumulado), mientras que el IVA Importación modera significativamente su tasa al compararse con meses afectados por la anticipación de compras previa a la subida de tipos del pasado año (13,5% en mayo, 31,3% acumulado).

- En mayo los **impuestos especiales** incorporan el impulso transitorio del IE sobre Labores de Tabaco (8,1% en el mes) y rebajan su tasa acumulada negativa hasta el **-3,9%** (-4,6% anterior). Esta evolución positiva del tabaco no viene justificada por una recuperación de su consumo (que desciende un -23,5% hasta abril), sino por una acumulación de existencias que anticipaba próximas subidas de precios en mayo. Tras una breve subida de precios inicial, las tabaquerías han cambiado de signo su política y han desatado una guerra de precios a la baja para intentar combatir la pérdida de mercado, lo que contribuirá negativamente a la recaudación de los próximos meses. Frente a la recuperación transitoria del ritmo de las **Labores de Tabaco (-3,8%)**, el **IE sobre Hidrocarburos** acentúa su descenso (**-4,6%**) a pesar de la eliminación del efecto Semana Santa y el menor ritmo de subida del precio de los carburantes. La peor evolución del consumo en el segundo trimestre del año y la ausencia de ingresos por aplazamientos de meses anteriores (algo que sí sucedió en 2010) explican la tasa negativa del **IE sobre la Electricidad (-0,1%** acumulado), si bien se prevé que la tasa se acelere de forma significativa en particular en junio (cuando se produjo el mínimo de ingresos de 2010).
- El crecimiento del **IRNR** hasta mayo (**19,1%**) se debe exclusivamente a los mayores ingresos transitorios por retenciones de Deuda Pública (198 millones más que hace un año): excluyendo éstos, su tasa pasa a ser del -5,8%. Las **tasas y otros ingresos** reducen su aumento al **9,2%**, con 104 millones de devoluciones por tasa radioeléctrica a la CRTVE que quedarán compensados con las realizadas en junio de 2010 (26,9% homogéneo). Los ingresos por **tráfico exterior (10,8%)** también acusan la pérdida de ritmo por anticipación comentada para el IVA importación, y el impuesto sobre **primas de seguros** cae un **-0,4%**.
- Hasta mayo de 2011 se han realizado **1.041 millones de devoluciones menos** que en el mismo periodo de 2010 al compensarse las menores devoluciones solicitadas y realizadas de IVA anual (-711 millones), cuota diferencial de IRPF (-698 millones, de los que 312 corresponden a la supresión del cheque-bebé) y por retenciones de Deuda Pública (-292 millones) con el aumento de devoluciones en el IVA Mensual (211 millones), el adelanto en las de cuota diferencial de Sociedades (148 millones), las realizadas a la CRTVE por tasa radioeléctrica (104 millones) y las mayores devoluciones por ajustes fiscales con el País Vasco y Navarra (114 millones).





**II. CUADROS ESTADÍSTICOS**

## 1. INGRESOS TRIBUTARIOS POR CONCEPTOS Y DISTRIBUCIÓN ENTRE ADMINISTRACIONES

**Cuadro 1.1**  
**RESUMEN. MES Y ACUMULADO**  
(En millones de euros)

EN EL MES	AÑO 2011			AÑO 2010			% 11/10	
	Estado	AA.TT.	Total	Estado	AA.TT.	Total	Estado	Total
<b>CAP. I - IMPUESTOS DIRECTOS</b>								
<b>I. Renta de las Personas Físicas</b>	-1.272	3.087	1.815	-765	2.096	1.331	-66,2	36,4
<b>I. Sociedades</b>	245		245	126		126	93,8	93,8
<b>I. Renta de no Residentes</b>	69		69	-6		-6	---	---
Resto Capítulo I	20		20	10		10	108,5	108,5
<b>TOTAL CAPÍTULO I</b>	<b>-938</b>	<b>3.087</b>	<b>2.148</b>	<b>-635</b>	<b>2.096</b>	<b>1.461</b>	<b>-47,7</b>	<b>47,1</b>
<b>CAP. II - IMPUESTOS INDIRECTOS</b>								
<b>Impuesto sobre el Valor Añadido</b>	494	2.011	2.505	944	1.091	2.035	-47,6	23,1
+ Importaciones	709		709	623		623	13,7	13,7
+ Operaciones Interiores	-214	2.011	1.796	321	1.091	1.412	---	27,2
<b>Impuestos Especiales</b>	<b>508</b>	<b>1.054</b>	<b>1.561</b>	<b>787</b>	<b>788</b>	<b>1.575</b>	<b>-35,5</b>	<b>-0,9</b>
+ Alcohol y bebidas derivadas	14	40	54	34	27	61	-57,9	-10,9
+ Cerveza	5	14	19	11	9	19	-54,2	-2,2
+ Productos intermedios	1	1	2	1	1	2	-23,8	-1,4
+ Hidrocarburos	255	482	737	433	352	785	-41,2	-6,1
+ Labores del Tabaco	243	400	643	310	285	595	-21,4	8,1
+ Electricidad	-10	117	106	-1	115	113	---	-6,0
+ Otros	0		0	0		0	---	---
Impuesto sobre primas de seguro	120		120	125		125	-3,6	-3,6
Tráfico exterior	103		103	111		111	-6,9	-6,9
Resto Capítulo II	1		1	1		1	-11,6	-11,6
<b>TOTAL CAPÍTULO II</b>	<b>1.226</b>	<b>3.064</b>	<b>4.290</b>	<b>1.967</b>	<b>1.879</b>	<b>3.846</b>	<b>-37,7</b>	<b>11,5</b>
<b>CAP. III - TASAS Y OTROS INGRESOS</b>	<b>138</b>		<b>138</b>	<b>155</b>		<b>155</b>	<b>-11,0</b>	<b>-11,0</b>
<b>TOTAL GENERAL</b>	<b>426</b>	<b>6.151</b>	<b>6.577</b>	<b>1.488</b>	<b>3.975</b>	<b>5.462</b>	<b>-71,4</b>	<b>20,4</b>

DESDE ENERO HASTA EL MES	AÑO 2011			AÑO 2010			% 11/10	
	Estado	AA.TT.	Total	Estado	AA.TT.	Total	Estado	Total
<b>CAP. I - IMPUESTOS DIRECTOS</b>								
<b>I. Renta de las Personas Físicas</b>	14.445	15.434	29.879	18.181	10.480	28.660	-20,5	4,3
<b>I. Sociedades</b>	3.880		3.880	4.379		4.379	-11,4	-11,4
<b>I. Renta de no Residentes</b>	956		956	803		803	19,1	19,1
Resto Capítulo I	53		53	34		34	54,9	54,9
<b>TOTAL CAPÍTULO I</b>	<b>19.334</b>	<b>15.434</b>	<b>34.768</b>	<b>23.397</b>	<b>10.480</b>	<b>33.877</b>	<b>-17,4</b>	<b>2,6</b>
<b>CAP. II - IMPUESTOS INDIRECTOS</b>								
<b>Impuesto sobre el Valor Añadido</b>	15.283	10.054	25.337	16.966	5.456	22.422	-9,9	13,0
+ Importaciones	3.678		3.678	2.797		2.797	31,5	31,5
+ Operaciones Interiores	11.605	10.054	21.659	14.169	5.456	19.624	-18,1	10,4
<b>Impuestos Especiales</b>	<b>2.412</b>	<b>5.268</b>	<b>7.679</b>	<b>4.048</b>	<b>3.939</b>	<b>7.987</b>	<b>-40,4</b>	<b>-3,9</b>
+ Alcohol y bebidas derivadas	120	200	321	192	136	328	-37,5	-2,2
+ Cerveza	23	71	94	52	44	96	-55,9	-2,9
+ Productos intermedios	3	5	8	5	3	8	-38,8	-4,5
+ Hidrocarburos	1.470	2.410	3.880	2.308	1.759	4.068	-36,3	-4,6
+ Labores del Tabaco	783	1.998	2.781	1.467	1.424	2.891	-46,6	-3,8
+ Electricidad	12	584	596	24	573	596	-50,0	-0,1
+ Otros	1		1	0		0	---	---
Impuesto sobre primas de seguro	605		605	607		607	-0,4	-0,4
Tráfico exterior	640		640	578		578	10,8	10,8
Resto Capítulo II	10		10	11		11	-14,5	-14,5
<b>TOTAL CAPÍTULO II</b>	<b>18.949</b>	<b>15.321</b>	<b>34.271</b>	<b>22.210</b>	<b>9.395</b>	<b>31.605</b>	<b>-14,7</b>	<b>8,4</b>
<b>CAP. III - TASAS Y OTROS INGRESOS</b>	<b>1.102</b>		<b>1.102</b>	<b>1.008</b>		<b>1.008</b>	<b>9,2</b>	<b>9,2</b>
<b>TOTAL GENERAL</b>	<b>39.385</b>	<b>30.756</b>	<b>70.141</b>	<b>46.616</b>	<b>19.874</b>	<b>66.490</b>	<b>-15,5</b>	<b>5,5</b>



**INGRESOS TRIBUTARIOS POR CONCEPTOS Y DISTRIBUCIÓN ENTRE ADMINISTRACIONES**

**Cuadro 1.2: EVOLUCIÓN. MES Y ACUMULADO**  
(en millones de euros)

	MENSUAL						ACUMULADA					
	IRPF	IS	IVA	IIEE	Resto	TOTAL	IRPF	IS	IVA	IIEE	Resto	TOTAL
<b>2010</b>												
Ene	10.383	413	498	1.675	622	13.590	10.383	413	498	1.675	622	13.590
Feb	4.399	818	12.340	1.601	1.003	20.161	14.782	1.231	12.838	3.277	1.624	33.751
Mar	4.411	-542	1.740	1.378	139	7.127	19.193	689	14.578	4.655	1.763	40.878
Abr	8.137	3.564	5.809	1.757	883	20.150	27.330	4.253	20.386	6.412	2.647	61.028
May	1.331	126	2.035	1.575	395	5.462	28.660	4.379	22.422	7.987	3.042	66.490
Jun	1.662	372	2.051	1.808	747	6.641	30.323	4.752	24.473	9.795	3.789	73.131
Jul	11.518	1.498	7.404	1.676	1.198	23.294	41.841	6.250	31.877	11.471	4.987	96.425
Ago	420	4.394	-578	1.758	-77	5.917	42.260	10.644	31.299	13.228	4.911	102.342
Sep	7.177	697	6.105	1.695	812	16.486	49.437	11.340	37.404	14.923	5.722	118.827
Oct	7.853	5.196	6.936	1.615	772	22.372	57.290	16.536	44.340	16.538	6.494	141.199
Nov	5.304	-46	2.606	1.658	469	9.993	62.594	16.491	46.946	18.197	6.964	151.192
Dic	4.383	-293	2.140	1.610	505	8.345	66.977	16.198	49.086	19.806	7.469	159.536
<b>2011</b>												
Ene	10.636	891	779	1.742	1.189	15.237	10.636	891	779	1.742	1.189	15.237
Feb	4.599	-536	12.904	1.392	93	18.451	15.235	355	13.683	3.133	1.282	33.688
Mar	4.441	42	2.067	1.392	450	8.393	19.676	397	15.750	4.526	1.732	42.080
Abr	8.389	3.239	7.081	1.592	1.183	21.484	28.065	3.635	22.831	6.118	2.915	63.564
May	1.815	245	2.505	1.561	451	6.577	29.879	3.880	25.337	7.679	3.366	70.141
Jun												
Jul												
Ago												
Sep												
Oct												
Nov												
Dic												

**TASAS DE VARIACIÓN (%)**

	IRPF	IS	IVA	IIEE	Resto	TOTAL	IRPF	IS	IVA	IIEE	Resto	TOTAL
2006	14,8	14,5	9,6	3,2	9,1	11,6	14,8	14,5	9,6	3,2	9,1	11,6
2007	15,6	20,5	2,2	6,4	24,5	11,9	15,6	20,5	2,2	6,4	24,5	11,9
2008	-1,8	-39,1	-14,0	-1,1	-5,0	-13,6	-1,8	-39,1	-14,0	-1,1	-5,0	-13,6
2009	-10,5	-26,1	-30,1	-1,1	-2,2	-17,0	-10,5	-26,1	-30,1	-1,1	-2,2	-17,0
2010	4,9	-19,8	46,2	2,4	5,8	10,8	4,9	-19,8	46,2	2,4	5,8	10,8

	MENSUAL						ACUMULADA					
	IRPF	IS	IVA	IIEE	Resto	TOTAL	IRPF	IS	IVA	IIEE	Resto	TOTAL
<b>2010</b>												
Ene	-0,4	-24,9	-34,7	-4,6	15,8	-3,1	-0,4	-24,9	-34,7	-4,6	15,8	-3,1
Feb	-0,5	3,7	-7,4	9,3	3,6	-3,9	-0,4	-8,0	-8,9	1,7	8,0	-3,6
Mar	6,2	-69,5	---	4,2	-11,5	29,7	1,0	-32,4	2,2	2,4	6,1	1,0
Abr	4,3	-13,0	57,8	12,2	13,8	12,5	2,0	-16,8	13,6	4,9	8,6	4,5
May	47,4	-48,0	330,6	4,2	-0,8	54,8	3,5	-18,2	21,7	4,8	7,2	7,4
Jun	5,5	92,1	---	19,3	-7,7	54,4	3,6	-14,4	31,4	7,2	3,9	10,4
Jul	9,8	8,8	95,6	-2,2	5,2	25,9	5,2	-9,8	42,2	5,7	4,2	13,8
Ago	97,4	-37,0	84,0	-2,7	50,1	13,0	5,7	-23,4	66,4	4,5	6,0	13,7
Sep	4,6	37,4	22,0	2,2	2,0	11,2	5,5	-21,3	57,1	4,2	5,5	13,4
Oct	4,6	-14,9	1,8	-10,6	69,0	-1,4	5,4	-19,4	44,8	2,6	10,4	10,8
Nov	-2,9	91,8	56,8	1,4	-18,7	13,8	4,6	-17,3	45,4	2,5	7,8	10,9
Dic	8,4	---	67,7	1,1	-16,1	7,7	4,9	-19,8	46,2	2,4	5,8	10,8
<b>2011</b>												
Ene	2,4	115,8	56,6	4,0	91,3	12,1	2,4	115,8	56,6	4,0	91,3	12,1
Feb	4,5	---	4,6	-13,1	-90,7	-8,5	3,1	-71,2	6,6	-4,4	-21,1	-0,2
Mar	0,7	---	18,8	1,0	223,2	17,8	2,5	-42,4	8,0	-2,8	-1,8	2,9
Abr	3,1	-9,1	21,9	-9,4	33,9	6,6	2,7	-14,5	12,0	-4,6	10,1	4,2
May	36,4	93,8	23,1	-0,9	14,1	20,4	4,3	-11,4	13,0	-3,9	10,7	5,5
Jun												
Jul												
Ago												
Sep												
Oct												
Nov												
Dic												

**CUADRO 1.3. INGRESOS TRIBUTARIOS POR CONCEPTOS. DETALLE. MES.**  
(En miles de euros)

PERIODO : MAYO DE 2011

DESIGNACIÓN DE LOS INGRESOS	RECAUDACIÓN								%	
	AÑO 2011				AÑO 2010					
	ESTADO	CC.AA.	CC.LL.	TOTAL	ESTADO	CC.AA.	CC.LL.	TOTAL	ESTADO	TOTAL
<b>CAPÍTULO I - IMPUESTOS DIRECTOS</b>										
<b>I. R. P. F.</b>	<b>-1.272.298</b>	<b>3.021.786</b>	<b>65.075</b>	<b>1.814.563</b>	<b>-765.354</b>	<b>2.029.601</b>	<b>66.301</b>	<b>1.330.548</b>	<b>---</b>	<b>36,4</b>
- Retenciones trabajo	3.801.870			3.801.870	3.824.055			3.824.055	-0,6	-0,6
- Retenciones de arrendamientos	55.392			55.392	58.788			58.788	-5,8	-5,8
- Retenciones Fondos Inversión	20.851			20.851	28.140			28.140	-25,9	-25,9
- Retenciones capital	318.078			318.078	288.895			288.895	10,1	10,1
- Pagos fraccionados	13.115			13.115	13.839			13.839	-5,2	-5,2
- Cuota diferencial I.R.P.F.	-2.381.477			-2.381.477	-2.869.902			-2.869.902	---	---
- Otras devoluciones y minoraciones	-3.100.127	3.021.786	65.075	-13.266	-2.109.169	2.029.601	66.301	-13.267	---	---
<b>Impuesto sobre Sociedades</b>	<b>244.828</b>			<b>244.828</b>	<b>126.304</b>			<b>126.304</b>	<b>93,8</b>	<b>93,8</b>
- Retenciones de arrendamientos	19.212			19.212	19.626			19.626	-2,1	-2,1
- Retenciones Fondos Inversión	8.881			8.881	11.912			11.912	-25,4	-25,4
- Retenciones capital	130.708			130.708	24.375			24.375	436,2	436,2
- Pagos fraccionados	18.055			18.055	22.831			22.831	-20,9	-20,9
- Cuota diferencial Sociedades	67.972			67.972	47.560			47.560	42,9	42,9
<b>Impuesto Renta no Residentes</b>	<b>68.809</b>			<b>68.809</b>	<b>-5.831</b>			<b>-5.831</b>	<b>---</b>	<b>---</b>
- Retenciones y Pagos a cuenta	76.142			76.142	4.066			4.066	---	---
- Cuota diferencial	-7.517			-7.517	-10.016			-10.016	---	---
- Gravamen sobre inmuebles	184			184	119			119	54,6	54,6
Impuesto sobre el Patrimonio	110			110	118			118	-6,8	-6,8
Resto del Capítulo I	20.124			20.124	9.587			9.587	109,9	109,9
<b>TOTAL CAPÍTULO I</b>	<b>-938.427</b>	<b>3.021.786</b>	<b>65.075</b>	<b>2.148.434</b>	<b>-635.176</b>	<b>2.029.601</b>	<b>66.301</b>	<b>1.460.726</b>	<b>---</b>	<b>47,1</b>
<b>CAPÍTULO II - IMPUESTOS INDIRECTOS</b>										
<b>I.V.A.</b>	<b>494.268</b>	<b>1.969.688</b>	<b>41.103</b>	<b>2.505.059</b>	<b>944.105</b>	<b>1.055.611</b>	<b>35.518</b>	<b>2.035.234</b>	<b>-47,6</b>	<b>23,1</b>
- I.V.A. Bruto	4.735.130			4.735.130	4.299.768			4.299.768	10,1	10,1
- Importaciones	709.214			709.214	624.722			624.722	13,5	13,5
- Grandes Empresas y Exportadores	3.514.300			3.514.300	3.144.733			3.144.733	11,8	11,8
- Pymes	85.875			85.875	97.785			97.785	-12,2	-12,2
- Resto de Operaciones	425.741			425.741	432.528			432.528	-1,6	-1,6
- Devoluciones	2.230.071			2.230.071	2.264.534			2.264.534	-1,5	-1,5
- Participación AA.TT.	2.010.791	1.969.688	41.103	2.010.791	1.091.129	1.055.611	35.518	1.091.129	84,3	---
<b>Impuestos Especiales</b>	<b>507.963</b>	<b>1.035.380</b>	<b>18.125</b>	<b>1.561.468</b>	<b>787.308</b>	<b>769.079</b>	<b>18.731</b>	<b>1.575.118</b>	<b>-35,5</b>	<b>-0,9</b>
- Alcohol	14.233	39.267	808	54.308	33.814	26.296	817	60.927	-57,9	-10,9
- Cerveza	4.816	13.831	274	18.921	10.510	8.592	251	19.353	-54,2	-2,2
- Productos intermedios	1.086	900	18	2.004	1.426	588	19	2.033	-23,8	-1,4
- Hidrocarburos	254.721	472.625	9.401	736.747	433.031	341.726	10.155	784.912	-41,2	-6,1
- Labores del Tabaco	243.445	391.912	7.624	642.981	309.800	277.308	7.489	594.597	-21,4	8,1
- Electricidad	-10.382	116.845	0	106.463	-1.312	114.569	0	113.257	---	-6,0
- Otros	44			44	39			39	12,8	12,8
Primas de Seguros	120.081			120.081	124.546			124.546	-3,6	-3,6
Tráfico exterior	103.103			103.103	110.770			110.770	-6,9	-6,9
- Tarifa Exterior Común	101.909			101.909	109.408			109.408	-6,9	-6,9
- Exacciones Agrícolas	1.194			1.194	1.362			1.362	-12,3	-12,3
Azúcar	0			0	0			0	---	---
Resto Capítulo II	504			504	570			570	-11,6	-11,6
<b>TOTAL CAPÍTULO II</b>	<b>1.225.919</b>	<b>3.005.068</b>	<b>59.228</b>	<b>4.290.215</b>	<b>1.967.299</b>	<b>1.824.690</b>	<b>54.249</b>	<b>3.846.238</b>	<b>-37,7</b>	<b>11,5</b>
<b>CAPÍTULO III - TASAS Y OTROS INGRESOS</b>										
Tasa Radioeléctrica	3.999			3.999	2.027			2.027	97,3	97,3
Otras Tasas	58.824			58.824	71.345			71.345	-17,5	-17,5
Resto del Capítulo III	75.399			75.399	82.005			82.005	-8,1	-8,1
<b>TOTAL CAPÍTULO III</b>	<b>138.222</b>			<b>138.222</b>	<b>155.377</b>			<b>155.377</b>	<b>-11,0</b>	<b>-11,0</b>
<b>TOTAL INGRESOS TRIBUTARIOS</b>	<b>425.714</b>	<b>6.026.854</b>	<b>124.303</b>	<b>6.576.871</b>	<b>1.487.500</b>	<b>3.854.291</b>	<b>120.550</b>	<b>5.462.341</b>	<b>-71,4</b>	<b>20,4</b>

**CUADRO 1.4. INGRESOS TRIBUTARIOS POR CONCEPTOS. DETALLE. ACUMULADO.**  
(En miles de euros)

PERIODO : ENERO/MAYO DE 2011

DESIGNACIÓN DE LOS INGRESOS	RECAUDACIÓN								%	
	AÑO 2011				AÑO 2010					
	ESTADO	CC.AA.	CC.LL.	TOTAL	ESTADO	CC.AA.	CC.LL.	TOTAL	ESTADO	TOTAL
<b>CAPÍTULO I - IMPUESTOS DIRECTOS</b>										
<b>I. R. P. F.</b>	<b>14.444.979</b>	<b>15.108.927</b>	<b>325.379</b>	<b>29.879.285</b>	<b>18.180.984</b>	<b>10.148.006</b>	<b>331.507</b>	<b>28.660.497</b>	<b>-20,5</b>	<b>4,3</b>
- Retenciones trabajo	29.319.990			29.319.990	28.604.864			28.604.864	2,5	2,5
- Retenciones de arrendamientos	962.515			962.515	954.741			954.741	0,8	0,8
- Retenciones Fondos Inversión	171.995			171.995	175.754			175.754	-2,1	-2,1
- Retenciones capital	1.933.431			1.933.431	2.195.710			2.195.710	-11,9	-11,9
- Pagos fraccionados	1.077.709			1.077.709	1.106.367			1.106.367	-2,6	-2,6
- Cuota diferencial I.R.P.F.	-3.426.640			-3.426.640	-4.211.198			-4.211.198	---	---
- Otras devoluciones y minoraciones	-15.594.021	15.108.927	325.379	-159.715	-10.645.254	10.148.006	331.507	-165.741	---	---
<b>Impuesto sobre Sociedades</b>	<b>3.880.135</b>			<b>3.880.135</b>	<b>4.379.420</b>			<b>4.379.420</b>	<b>-11,4</b>	<b>-11,4</b>
- Retenciones de arrendamientos	383.996			383.996	384.659			384.659	-0,2	-0,2
- Retenciones Fondos Inversión	73.206			73.206	74.740			74.740	-2,1	-2,1
- Retenciones capital	1.101.076			1.101.076	929.601			929.601	18,4	18,4
- Pagos fraccionados	2.540.302			2.540.302	3.062.963			3.062.963	-17,1	-17,1
- Cuota diferencial Sociedades	-218.445			-218.445	-72.543			-72.543	---	---
<b>Impuesto Renta no Residentes</b>	<b>956.214</b>			<b>956.214</b>	<b>802.598</b>			<b>802.598</b>	<b>19,1</b>	<b>19,1</b>
- Retenciones y Pagos a cuenta	882.842			882.842	696.192			696.192	26,8	26,8
- Cuota diferencial	68.063			68.063	100.991			100.991	-32,6	-32,6
- Gravamen sobre inmuebles	5.309			5.309	5.415			5.415	-2,0	-2,0
Impuesto sobre el Patrimonio	435			435	501			501	-13,2	-13,2
Resto del Capítulo I	52.398			52.398	33.597			33.597	56,0	56,0
<b>TOTAL CAPÍTULO I</b>	<b>19.334.161</b>	<b>15.108.927</b>	<b>325.379</b>	<b>34.768.467</b>	<b>23.397.100</b>	<b>10.148.006</b>	<b>331.507</b>	<b>33.876.613</b>	<b>-17,4</b>	<b>2,6</b>
<b>CAPÍTULO II - IMPUESTOS INDIRECTOS</b>										
<b>I.V.A.</b>	<b>15.282.577</b>	<b>9.848.434</b>	<b>205.515</b>	<b>25.336.526</b>	<b>16.966.033</b>	<b>5.278.055</b>	<b>177.586</b>	<b>22.421.674</b>	<b>-9,9</b>	<b>13,0</b>
- I.V.A. Bruto	34.318.766			34.318.766	31.815.544			31.815.544	7,9	7,9
- Importaciones	3.680.954			3.680.954	2.803.727			2.803.727	31,3	31,3
- Grandes Empresas y Exportadores	18.353.340			18.353.340	17.205.458			17.205.458	6,7	6,7
- Pymes	10.239.491			10.239.491	9.867.801			9.867.801	3,8	3,8
- Resto de Operaciones	2.044.981			2.044.981	1.938.558			1.938.558	5,5	5,5
- Devoluciones	8.982.240			8.982.240	9.393.870			9.393.870	-4,4	-4,4
- Participación AA.TT.	10.053.949	9.848.434	205.515	20.107.908	5.455.641	5.278.055	177.586	10.481.276	84,3	---
<b>Impuestos Especiales</b>	<b>2.411.633</b>	<b>5.176.896</b>	<b>90.625</b>	<b>7.679.154</b>	<b>4.047.638</b>	<b>3.845.390</b>	<b>93.653</b>	<b>7.986.681</b>	<b>-40,4</b>	<b>-3,9</b>
- Alcohol	120.217	196.335	4.041	320.593	192.230	131.483	4.085	327.798	-37,5	-2,2
- Cerveza	22.995	69.155	1.372	93.522	52.085	42.957	1.254	96.296	-55,9	-2,9
- Productos intermedios	3.018	4.500	91	7.609	4.935	2.940	93	7.968	-38,8	-4,5
- Hidrocarburos	1.469.512	2.363.123	47.003	3.879.638	2.308.104	1.708.630	50.776	4.067.510	-36,3	-4,6
- Labores del Tabaco	783.338	1.959.559	38.118	2.781.015	1.466.852	1.386.537	37.445	2.890.834	-46,6	-3,8
- Electricidad	11.798	584.224	0	596.022	23.581	572.843	0	596.424	-50,0	-0,1
- Otros	755			755	-149			-149	---	---
Primas de Seguros	605.147			605.147	607.386			607.386	-0,4	-0,4
Tráfico exterior	640.474			640.474	577.948			577.948	10,8	10,8
- Tarifa Exterior Común	632.166			632.166	559.112			559.112	13,1	13,1
- Exacciones Agrícolas	8.308			8.308	18.836			18.836	-55,9	-55,9
Azúcar	6.676			6.676	8.586			8.586	-22,2	-22,2
Resto Capítulo II	2.952			2.952	2.678			2.678	10,2	10,2
<b>TOTAL CAPÍTULO II</b>	<b>18.949.459</b>	<b>15.025.330</b>	<b>296.140</b>	<b>34.270.929</b>	<b>22.210.269</b>	<b>9.123.445</b>	<b>271.239</b>	<b>31.604.953</b>	<b>-14,7</b>	<b>8,4</b>
<b>CAPÍTULO III - TASAS Y OTROS INGRESOS</b>										
Tasa Radioeléctrica	204.071			204.071	289.644			289.644	-29,5	-29,5
Otras Tasas	285.993			285.993	314.357			314.357	-9,0	-9,0
Resto del Capítulo III	611.514			611.514	404.412			404.412	51,2	51,2
<b>TOTAL CAPÍTULO III</b>	<b>1.101.578</b>			<b>1.101.578</b>	<b>1.008.413</b>			<b>1.008.413</b>	<b>9,2</b>	<b>9,2</b>
<b>TOTAL INGRESOS TRIBUTARIOS</b>	<b>39.385.198</b>	<b>30.134.257</b>	<b>621.519</b>	<b>70.140.974</b>	<b>46.615.782</b>	<b>19.271.451</b>	<b>602.746</b>	<b>66.489.979</b>	<b>-15,5</b>	<b>5,5</b>



**2. DEVOLUCIONES, PARTICIPACIÓN DE LAS AA.TT. Y OTRAS  
MINORACIONES. INGRESOS BRUTOS**

Cuadro 2.1

**DEVOLUCIONES, PARTICIPACIÓN DE LAS AA.TT. Y OTRAS MINORACIONES. MES Y ACUMULADO**

(En millones de euros)

	PERIODO: MES DE MAYO				PERIODO: ENERO-MAYO			
	2011	2010	Comparación 11/10		2011	2010	Comparación 11/10	
			Diferencia	%			Diferencia	%
<b>I. Renta de las Personas Físicas</b>	<b>2.573</b>	<b>3.074</b>	<b>-501</b>	<b>-16,3</b>	<b>4.147</b>	<b>4.804</b>	<b>-657</b>	<b>-13,7</b>
+ Cuota diferencial	2.565	3.066	-500	-16,3	4.072	4.770	-698	-14,6
+ Otras devoluciones	7	8	-1	-12,5	75	34	41	121,1
+ D. G. del Tesoro y Política Financiera	0	0	0	---	0	0	0	---
<b>I. Sociedades</b>	<b>133</b>	<b>230</b>	<b>-96</b>	<b>-42,0</b>	<b>1.946</b>	<b>1.948</b>	<b>-2</b>	<b>-0,1</b>
+ Cuota diferencial	130	131	0	-0,3	1.356	1.208	148	12,3
+ Otras devoluciones	2	2	-1	-29,7	23	12	11	97,0
+ D. G. del Tesoro y Política Financiera	1	96	-95	-98,7	567	728	-161	-22,1
<b>I. Renta de no Residentes</b>	<b>16</b>	<b>96</b>	<b>-80</b>	<b>-83,7</b>	<b>546</b>	<b>664</b>	<b>-118</b>	<b>-17,8</b>
+ Otras devoluciones	15	17	-2	-14,4	72	60	13	21,2
+ D. G. del Tesoro y Política Financiera	1	79	-78	-98,7	474	604	-131	-21,7
<b>Impuesto sobre el Valor Añadido</b>	<b>2.230</b>	<b>2.265</b>	<b>-34</b>	<b>-1,5</b>	<b>8.982</b>	<b>9.394</b>	<b>-412</b>	<b>-4,4</b>
+ Anuales y otras	833	884	-51	-5,7	2.546	3.257	-711	-21,8
+ Mensuales	1.397	1.381	16	1,2	6.030	5.819	211	3,6
+ Ajuste País Vasco	0	0	0	---	337	256	81	31,8
+ Ajuste Navarra	0	0	0	---	69	62	7	12,0
<b>Impuestos Especiales</b>	<b>25</b>	<b>33</b>	<b>-8</b>	<b>-24,7</b>	<b>190</b>	<b>175</b>	<b>15</b>	<b>8,8</b>
Otras devoluciones	48	29	20	69,2	211	78	132	169,0
<b>TOTAL DEVOLUCIONES</b>	<b>5.025</b>	<b>5.726</b>	<b>-701</b>	<b>-12,2</b>	<b>16.022</b>	<b>17.063</b>	<b>-1.041</b>	<b>-6,1</b>
<b>I. Renta de las Personas Físicas</b>	<b>3.100</b>	<b>2.109</b>	<b>991</b>	<b>47,0</b>	<b>15.594</b>	<b>10.645</b>	<b>4.949</b>	<b>46,5</b>
+ Asignación tributaria Iglesia Católica	13	13	0	0,0	160	166	-6	-3,6
+ Participación AA.TT. en el IRPF	3.087	2.096	991	47,3	15.434	10.480	4.955	47,3
<b>Participación de las AA.TT. en el IVA</b>	<b>2.011</b>	<b>1.091</b>	<b>920</b>	<b>84,3</b>	<b>10.054</b>	<b>5.456</b>	<b>4.598</b>	<b>84,3</b>
<b>Participación de las AA.TT. en II.EE.</b>	<b>1.054</b>	<b>788</b>	<b>266</b>	<b>33,7</b>	<b>5.268</b>	<b>3.939</b>	<b>1.328</b>	<b>33,7</b>
<b>TOTAL MINORACIONES</b>	<b>6.164</b>	<b>3.988</b>	<b>2.176</b>	<b>54,6</b>	<b>30.915</b>	<b>20.040</b>	<b>10.876</b>	<b>54,3</b>
<b>I. Renta de las Personas Físicas</b>	<b>5.673</b>	<b>5.183</b>	<b>490</b>	<b>9,5</b>	<b>19.741</b>	<b>15.450</b>	<b>4.292</b>	<b>27,8</b>
<b>I. Sociedades</b>	<b>133</b>	<b>230</b>	<b>-96</b>	<b>-42,0</b>	<b>1.946</b>	<b>1.948</b>	<b>-2</b>	<b>-0,1</b>
<b>I. Renta de no Residentes</b>	<b>16</b>	<b>96</b>	<b>-80</b>	<b>-83,7</b>	<b>546</b>	<b>664</b>	<b>-118</b>	<b>-17,8</b>
<b>Impuesto sobre el Valor Añadido</b>	<b>4.241</b>	<b>3.356</b>	<b>885</b>	<b>26,4</b>	<b>19.036</b>	<b>14.850</b>	<b>4.187</b>	<b>28,2</b>
<b>Impuestos Especiales</b>	<b>1.078</b>	<b>821</b>	<b>258</b>	<b>31,4</b>	<b>5.457</b>	<b>4.114</b>	<b>1.344</b>	<b>32,7</b>
Otras devoluciones	48	29	20	69,2	211	78	132	169,0
<b>TOTAL DEVOLUCIONES Y MINORACIONES</b>	<b>11.189</b>	<b>9.714</b>	<b>1.476</b>	<b>15,2</b>	<b>46.937</b>	<b>37.103</b>	<b>9.834</b>	<b>26,5</b>



**Cuadro 2.2**  
**DEVOLUCIONES. EVOLUCIÓN**  
(en millones de euros)

	MENSUAL						ACUMULADA					
	IRPF	IS	IVA	IIEE	Resto	TOTAL	IRPF	IS	IVA	IIEE	Resto	TOTAL
<b>2010</b>												
Ene	302	400	826	4	20	1.551	302	400	826	4	20	1.551
Feb	286	272	1.013	24	25	1.619	587	672	1.838	28	45	3.170
Mar	257	884	2.251	64	543	3.999	844	1.556	4.089	91	587	7.169
Abr	886	162	3.040	50	31	4.169	1.731	1.718	7.129	141	618	11.337
May	3.074	230	2.265	33	125	5.726	4.804	1.948	9.394	175	742	17.063
Jun	3.893	123	2.393	41	181	6.630	8.697	2.070	11.787	216	923	23.693
Jul	2.118	105	2.952	43	56	5.273	10.815	2.176	14.739	258	979	28.967
Ago	535	1.136	1.817	23	609	4.120	11.350	3.312	16.556	281	1.588	33.087
Sep	580	81	2.029	32	77	2.799	11.930	3.393	18.585	313	1.665	35.886
Oct	695	753	2.179	95	45	3.766	12.624	4.146	20.764	408	1.710	39.652
Nov	748	520	1.985	25	57	3.334	13.372	4.666	22.749	433	1.766	42.986
Dic	493	3.000	2.514	31	256	6.294	13.866	7.666	25.263	464	2.022	49.280
<b>2011</b>												
Ene	335	384	795	8	48	1.569	335	384	795	8	48	1.569
Feb	230	1.039	1.100	22	495	2.885	565	1.423	1.895	29	543	4.455
Mar	184	224	2.429	61	98	2.996	749	1.646	4.324	91	641	7.451
Abr	826	166	2.428	74	51	3.546	1.574	1.813	6.752	165	692	10.997
May	2.573	133	2.230	25	64	5.025	4.147	1.946	8.982	190	757	16.022
Jun												
Jul												
Ago												
Sep												
Oct												
Nov												
Dic												

**TASAS DE VARIACIÓN (%)**

	IRPF	IS	IVA	IIEE	Resto	TOTAL	IRPF	IS	IVA	IIEE	Resto	TOTAL
2006	3,8	34,2	19,7	62,6	3,6	16,4	3,8	34,2	19,7	62,6	3,6	16,4
2007	8,7	-0,4	24,8	-8,5	20,2	17,5	8,7	-0,4	24,8	-8,5	20,2	17,5
2008	18,4	42,6	2,2	-9,6	1,0	9,7	18,4	42,6	2,2	-9,6	1,0	9,7
2009	8,0	20,0	13,6	31,1	14,8	13,1	8,0	20,0	13,6	31,1	14,8	13,1
2010	-6,0	-3,7	-30,5	9,6	27,6	-19,3	-6,0	-3,7	-30,5	9,6	27,6	-19,3

	MENSUAL						ACUMULADA					
	IRPF	IS	IVA	IIEE	Resto	TOTAL	IRPF	IS	IVA	IIEE	Resto	TOTAL
<b>2010</b>												
Ene	10,6	15,0	83,9	26,7	20,9	42,4	10,6	15,0	83,9	26,7	20,9	42,4
Feb	-6,4	-31,5	182,3	128,8	13,2	48,1	1,6	-9,8	127,6	106,9	16,5	45,3
Mar	2,1	-5,6	-34,7	8,0	22,5	-22,2	1,8	-7,4	-3,9	26,3	22,1	-2,1
Abr	-2,5	-19,0	-38,5	-10,6	-65,4	-32,7	-0,5	-8,7	-22,5	10,2	8,5	-16,1
May	-7,0	26,8	-32,5	-30,3	58,3	-17,8	-4,7	-5,6	-25,2	-0,7	14,5	-16,7
Jun	-1,3	-65,3	-37,4	-9,2	394,9	-19,2	-3,2	-14,3	-28,0	-2,5	34,8	-17,4
Jul	-19,2	-21,8	-47,6	-24,0	80,5	-37,8	-6,8	-14,7	-33,1	-6,8	36,8	-22,1
Ago	1,6	65,0	-60,3	119,6	10,1	-35,2	-6,5	2,3	-37,8	-2,3	25,2	-24,0
Sep	-14,1	-1,4	-6,5	19,3	41,8	-6,9	-6,9	2,2	-35,4	-0,4	25,9	-22,9
Oct	-8,8	11,3	0,3	138,2	16,7	2,1	-7,0	3,7	-32,9	15,1	25,6	-21,0
Nov	4,9	-56,2	-23,8	2,0	-7,2	-27,4	-6,4	-10,0	-32,2	14,3	24,2	-21,6
Dic	4,8	8,0	-9,6	-30,0	57,8	0,9	-6,0	-3,7	-30,5	9,6	27,6	-19,3
<b>2011</b>												
Ene	11,0	-4,1	-3,7	108,4	143,8	1,2	11,0	-4,1	-3,7	108,4	143,8	1,2
Feb	-19,4	282,3	8,6	-10,1	---	78,2	-3,8	111,7	3,1	5,5	---	40,5
Mar	-28,7	-74,7	7,9	-3,2	-81,9	-25,1	-11,4	5,8	5,7	-0,6	9,2	3,9
Abr	-6,8	2,7	-20,1	47,9	66,9	-14,9	-9,0	5,5	-5,3	16,6	12,1	-3,0
May	-16,3	-42,0	-1,5	-24,7	-48,6	-12,2	-13,7	-0,1	-4,4	8,8	1,9	-6,1
Jun												
Jul												
Ago												
Sep												
Oct												
Nov												
Dic												

**Cuadro 2.3**  
**PARTICIPACIÓN DE LAS AA.TT. Y OTRAS MINORACIONES. EVOLUCIÓN**  
(en millones de euros)

	MENSUAL						ACUMULADA					
	PARTICIPACIÓN DE LAS AA.TT.				ASIG. I.C.	MINOR.	PARTICIPACIÓN DE LAS AA.TT.				ASIG. I.C.	MINOR.
	IRPF	IVA	IIEE	TOTAL	IRPF	TOTAL	IRPF	IVA	IIEE	TOTAL	IRPF	TOTAL
<b>2010</b>												
Ene	2.096	1.091	788	<b>3.975</b>	113	<b>4.088</b>	2.096	1.091	788	<b>3.975</b>	113	<b>4.088</b>
Feb	2.096	1.091	788	<b>3.975</b>	13	<b>3.988</b>	4.192	2.182	1.576	<b>7.950</b>	126	<b>8.076</b>
Mar	2.096	1.091	788	<b>3.975</b>	13	<b>3.988</b>	6.288	3.273	2.363	<b>11.925</b>	139	<b>12.064</b>
Abr	2.096	1.091	788	<b>3.975</b>	13	<b>3.988</b>	8.384	4.365	3.151	<b>15.899</b>	152	<b>16.052</b>
May	2.096	1.091	788	<b>3.975</b>	13	<b>3.988</b>	10.480	5.456	3.939	<b>19.874</b>	166	<b>20.040</b>
Jun	2.096	1.091	788	<b>3.975</b>	14	<b>3.989</b>	12.575	6.547	4.727	<b>23.849</b>	180	<b>24.029</b>
Jul	4.556	-1.369	800	<b>3.988</b>	13	<b>4.001</b>	17.132	5.178	5.527	<b>27.837</b>	193	<b>28.030</b>
Ago	2.135	1.051	790	<b>3.976</b>	13	<b>3.989</b>	19.267	6.229	6.317	<b>31.812</b>	206	<b>32.019</b>
Sep	2.096	1.091	788	<b>3.975</b>	13	<b>3.988</b>	21.363	7.320	7.104	<b>35.787</b>	220	<b>36.007</b>
Oct	2.096	1.091	788	<b>3.975</b>	13	<b>3.988</b>	23.459	8.411	7.892	<b>39.762</b>	233	<b>39.995</b>
Nov	2.096	1.091	788	<b>3.975</b>	13	<b>3.988</b>	25.555	9.502	8.680	<b>43.737</b>	246	<b>43.983</b>
Dic	2.096	1.091	788	<b>3.975</b>	13	<b>3.988</b>	27.651	10.593	9.468	<b>47.712</b>	259	<b>47.971</b>

<b>2011</b>												
Ene	3.087	2.011	1.054	<b>6.151</b>	107	<b>6.258</b>	3.087	2.011	1.054	<b>6.151</b>	107	<b>6.258</b>
Feb	3.087	2.011	1.054	<b>6.151</b>	13	<b>6.164</b>	6.174	4.022	2.107	<b>12.302</b>	120	<b>12.422</b>
Mar	3.087	2.011	1.054	<b>6.151</b>	13	<b>6.164</b>	9.261	6.032	3.161	<b>18.453</b>	133	<b>18.587</b>
Abr	3.087	2.011	1.054	<b>6.151</b>	13	<b>6.164</b>	12.347	8.043	4.214	<b>24.605</b>	146	<b>24.751</b>
May	3.087	2.011	1.054	<b>6.151</b>	13	<b>6.164</b>	15.434	10.054	5.268	<b>30.756</b>	160	<b>30.915</b>
Jun												
Jul												
Ago												
Sep												
Oct												
Nov												
Dic												

**TASAS DE VARIACIÓN (%)**

	PARTICIPACIÓN DE LAS AA.TT.				ASIG. I.C.	MINOR.	PARTICIPACIÓN DE LAS AA.TT.				ASIG. I.C.	MINOR.
	IRPF	IVA	IIEE	TOTAL	IRPF	TOTAL	IRPF	IVA	IIEE	TOTAL	IRPF	TOTAL
<b>2006</b>	13,6	7,7	5,8	<b>9,8</b>	2,0	<b>9,8</b>	13,6	7,7	5,8	9,8	2,0	<b>9,8</b>
<b>2007</b>	12,5	14,9	-4,5	<b>10,5</b>	5,8	<b>10,4</b>	12,5	14,9	-4,5	10,5	5,8	<b>10,4</b>
<b>2008</b>	16,4	4,5	0,4	<b>9,1</b>	0,3	<b>9,1</b>	16,4	4,5	0,4	9,1	0,3	<b>9,1</b>
<b>2009</b>	19,7	-23,0	10,3	<b>1,8</b>	62,3	<b>1,9</b>	19,7	-23,0	10,3	1,8	62,3	<b>1,9</b>
<b>2010</b>	-17,3	-40,5	2,8	<b>-21,0</b>	4,6	<b>-20,9</b>	-17,3	-40,5	2,8	-21,0	4,6	<b>-20,9</b>

	MENSUAL						ACUMULADA					
	IRPF	IVA	IIEE	TOTAL	ASIG. I.C.	MINOR.	IRPF	IVA	IIEE	TOTAL	ASIG. I.C.	MINOR.
<b>2010</b>												
Ene	-14,2	-30,6	5,4	-16,5	8,3	<b>-16,0</b>	-14,2	-30,6	5,4	-16,5	8,3	<b>-16,0</b>
Feb	-14,2	-30,6	5,4	-16,5	2,0	<b>-16,5</b>	-14,2	-30,6	5,4	-16,5	7,6	<b>-16,2</b>
Mar	-14,2	-30,6	5,4	-16,5	2,0	<b>-16,5</b>	-14,2	-30,6	5,4	-16,5	7,0	<b>-16,3</b>
Abr	-14,2	-30,6	5,4	-16,5	2,0	<b>-16,5</b>	-14,2	-30,6	5,4	-16,5	6,6	<b>-16,3</b>
May	-14,2	-30,6	5,4	-16,5	2,0	<b>-16,5</b>	-14,2	-30,6	5,4	-16,5	6,2	<b>-16,4</b>
Jun	-14,2	-30,6	5,4	-16,5	7,7	<b>-16,4</b>	-14,2	-30,6	5,4	-16,5	6,3	<b>-16,4</b>
Jul	-30,6	---	-19,2	-50,5	-3,7	<b>-50,4</b>	-19,3	-47,9	1,0	-24,0	5,5	<b>-23,8</b>
Ago	-12,5	-33,1	5,8	-16,4	2,0	<b>-16,4</b>	-18,6	-45,8	1,6	-23,1	5,3	<b>-23,0</b>
Sep	-14,2	-30,6	5,4	-16,5	2,0	<b>-16,5</b>	-18,1	-44,0	2,0	-22,4	5,1	<b>-22,3</b>
Oct	-14,2	-30,6	5,4	-16,5	2,0	<b>-16,5</b>	-17,8	-42,6	2,3	-21,9	4,9	<b>-21,8</b>
Nov	-14,2	-30,6	5,4	-16,5	2,0	<b>-16,5</b>	-17,5	-41,4	2,6	-21,4	4,8	<b>-21,3</b>
Dic	-14,2	-30,6	5,4	-16,5	2,0	<b>-16,5</b>	-17,3	-40,5	2,8	-21,0	4,6	<b>-20,9</b>
<b>2011</b>												
Ene	47,3	84,3	33,7	54,8	-5,3	<b>53,1</b>	47,3	84,3	33,7	54,8	-5,3	<b>53,1</b>
Feb	47,3	84,3	33,7	54,8	0,0	<b>54,6</b>	47,3	84,3	33,7	54,8	-4,8	<b>53,8</b>
Mar	47,3	84,3	33,7	54,8	0,0	<b>54,6</b>	47,3	84,3	33,7	54,8	-4,3	<b>54,1</b>
Abr	47,3	84,3	33,7	54,8	0,0	<b>54,6</b>	47,3	84,3	33,7	54,8	-4,0	<b>54,2</b>
May	47,3	84,3	33,7	54,8	0,0	<b>54,6</b>	47,3	84,3	33,7	54,8	-3,6	<b>54,3</b>
Jun												
Jul												
Ago												
Sep												
Oct												
Nov												
Dic												





**Cuadro 2.4**  
**INGRESOS BRUTOS. MES Y ACUMULADO**  
(En millones de euros)

	PERIODO: MES DE MAYO			PERIODO: ENERO-MAYO		
	2011	2010	%	2011	2010	%
<b>I. Renta de las Personas Físicas</b>	<b>4.401</b>	<b>4.418</b>	<b>-0,4</b>	<b>34.186</b>	<b>33.631</b>	<b>1,7</b>
- Retenciones de trabajo	3.808	3.831	-0,6	29.361	28.632	2,5
- Administraciones Públicas	1.329	1.346	-1,3	7.222	7.249	-0,4
- Grandes Empresas	2.343	2.324	0,8	13.776	13.343	3,2
- PYMEs	10	18	-42,8	7.658	7.469	2,5
- Otros ingresos	125	142	-12,1	704	571	23,3
- Cuota Diferencial Bruta	184	196	-5,9	646	559	15,4
<b>I. Sociedades</b>	<b>378</b>	<b>356</b>	<b>6,2</b>	<b>5.826</b>	<b>6.327</b>	<b>-7,9</b>
- Cuota Diferencial Bruta	198	178	11,2	1.137	1.135	0,2
<b>Impuesto sobre el Valor Añadido</b>	<b>4.735</b>	<b>4.300</b>	<b>10,1</b>	<b>34.319</b>	<b>31.816</b>	<b>7,9</b>
- Importación	709	625	13,5	3.681	2.804	31,3
- Grandes Empresas	3.514	3.145	11,8	18.353	17.205	6,7
- PYMEs	86	98	-12,2	10.239	9.868	3,8
- Otros Ingresos	426	433	-1,6	2.045	1.939	5,5
<b>Impuestos Especiales</b>	<b>1.586</b>	<b>1.608</b>	<b>-1,4</b>	<b>7.869</b>	<b>8.161</b>	<b>-3,6</b>
Resto de Ingresos	515	520	-0,9	4.122	3.784	8,9
<b>INGRESOS TRIBUTARIOS BRUTOS</b>	<b>11.615</b>	<b>11.201</b>	<b>3,7</b>	<b>86.323</b>	<b>83.719</b>	<b>3,1</b>

### 3. INGRESOS TRIBUTARIOS HOMOGÉNEOS

**Cuadro 3.1**  
**RESUMEN. MES Y ACUMULADO**  
(En millones de euros)

	PERIODO: MES DE MAYO			PERIODO: ENERO-MAYO		
	2011	2010	%	2011	2010	%
<b>IRPF, ingresos totales</b>	1.815	1.331	36,4	29.879	28.660	4,3
<i>Total ajustes</i>	132	457	-71,0	341	808	-57,8
+ Ajuste ritmo devol. al de una campaña tipo	118	441	-73,3	283	744	-62,0
+ Corrección retenciones trabajo AAPP	1	2	-46,7	-101	-102	0,7
+ Otros conceptos	13	13	0,0	160	166	-3,6
<b>IRPF, ingresos homogéneos</b>	<b>1.947</b>	<b>1.787</b>	<b>8,9</b>	<b>30.221</b>	<b>29.469</b>	<b>2,6</b>
<b>I. SOCIEDADES</b>	245	126	93,8	3.880	4.379	-11,4
<i>Total ajustes</i>	11	105	-89,7	-134	-52	-159,0
+ Ajuste ritmo devol. al de una campaña tipo	10	8	12,7	152	-8	---
+ Corrección retenciones Deuda Pública	1	96	-98,7	-286	-43	---
+ Otros conceptos	0	0	---	0	0	---
<b>IS, ingresos homogéneos</b>	<b>256</b>	<b>231</b>	<b>10,5</b>	<b>3.747</b>	<b>4.328</b>	<b>-13,4</b>
<b>IVA, ingresos totales</b>	2.505	2.035	23,1	25.337	22.422	13,0
<i>Total ajustes</i>	-89	-3	---	-256	-156	-64,8
+ Ajuste ritmo devol. al de una campaña tipo	-89	-3	---	-256	-156	-64,8
+ Otros conceptos	0	0	---	0	0	---
<b>IVA, ingresos homogéneos</b>	<b>2.416</b>	<b>2.032</b>	<b>18,9</b>	<b>25.080</b>	<b>22.266</b>	<b>12,6</b>
<b>IIEE, ingresos totales</b>	1.561	1.575	-0,9	7.679	7.987	-3,9
<i>Total ajustes</i>	35	42	-17,2	159	195	-18,5
+ Rec. I.E. Tabaco en País Vasco y Navarra	35	42	-17,2	159	195	-18,5
<b>IIEE, ingresos homogéneos</b>	<b>1.596</b>	<b>1.617</b>	<b>-1,3</b>	<b>7.838</b>	<b>8.181</b>	<b>-4,2</b>
<b>Resto de Ingresos</b>	451	395	14,1	3.366	3.042	10,7
<i>Total ajustes</i>	-3	77	---	-438	-326	-34,6
+ Corrección retenciones Deuda Pública	1	79	-98,7	-234	-36	---
+ Corrección tasa reserva dom. pub. radioel.	-4	-2	-97,3	-204	-290	29,5
+ Otros conceptos	0	0	---	0	0	---
<b>Resto de Ingresos homogéneos</b>	<b>448</b>	<b>472</b>	<b>-5,1</b>	<b>2.927</b>	<b>2.716</b>	<b>7,8</b>
<b>TOTAL INGRESOS TRIBUTARIOS HOMOGÉNEOS</b>	<b>6.663</b>	<b>6.140</b>	<b>8,5</b>	<b>69.812</b>	<b>66.960</b>	<b>4,3</b>

## INGRESOS TRIBUTARIOS HOMOGÉNEOS

**Cuadro 3.2: EVOLUCIÓN**  
(en millones de euros)

	MENSUAL						ACUMULADA					
	IRPF	IS	IVA	IIEE	Resto	TOTAL	IRPF	IS	IVA	IIEE	Resto	TOTAL
<b>2010</b>												
Ene	10.408	541	606	1.726	621	13.902	10.408	541	606	1.726	621	13.902
Feb	4.419	134	12.396	1.632	482	19.063	14.827	674	13.002	3.358	1.103	32.964
Mar	4.427	7	1.286	1.406	638	7.763	19.255	681	14.288	4.764	1.740	40.727
Abr	8.427	3.416	5.946	1.800	504	20.092	27.681	4.097	20.234	6.564	2.244	60.819
May	1.787	231	2.032	1.617	472	6.140	29.469	4.328	22.266	8.181	2.716	66.960
Jun	1.980	414	1.702	1.855	902	6.853	31.449	4.742	23.968	10.036	3.618	73.813
Jul	11.006	745	7.428	1.709	622	21.508	42.454	5.487	31.396	11.745	4.239	95.321
Ago	57	5.467	-1.033	1.801	494	6.786	42.511	10.954	30.363	13.545	4.733	102.107
Sep	6.945	621	5.987	1.741	870	16.164	49.456	11.575	36.350	15.286	5.603	118.271
Oct	7.888	5.187	7.039	1.661	565	22.339	57.344	16.762	43.389	16.947	6.168	140.610
Nov	5.376	-144	3.012	1.701	491	10.436	62.721	16.618	46.401	18.647	6.659	151.046
Dic	4.536	-107	1.952	1.655	745	8.781	67.257	16.511	48.353	20.303	7.404	159.827
<b>2011</b>												
Ene	10.701	431	956	1.779	746	14.612	10.701	431	956	1.779	746	14.612
Feb	4.568	143	13.091	1.411	533	19.746	15.269	573	14.047	3.190	1.279	34.358
Mar	4.390	-34	2.094	1.424	517	8.392	19.659	540	16.141	4.614	1.795	42.750
Abr	8.614	2.951	6.523	1.627	684	20.400	28.274	3.491	22.664	6.241	2.479	63.150
May	1.947	256	2.416	1.596	448	6.663	30.221	3.747	25.080	7.838	2.927	69.812
Jun												
Jul												
Ago												
Sep												
Oct												
Nov												
Dic												

### TASAS DE VARIACIÓN (%)

	IRPF	IS	IVA	IIEE	Resto	TOTAL	IRPF	IS	IVA	IIEE	Resto	TOTAL
2006	15,4	14,2	10,5	3,2	7,5	12,0	15,4	14,2	10,5	3,2	7,5	12,0
2007	16,1	19,9	5,6	6,6	19,9	12,8	16,1	19,9	5,6	6,6	19,9	12,8
2008	-1,4	-39,3	-16,0	-1,0	0,0	-13,8	-1,4	-39,3	-16,0	-1,0	0,0	-13,8
2009	-10,5	-26,0	-31,1	-1,0	-2,2	-17,2	-10,5	-26,0	-31,1	-1,0	-2,2	-17,2
2010	4,7	-17,8	45,7	2,3	9,7	10,9	4,7	-17,8	45,7	2,3	9,7	10,9

	MENSUAL						ACUMULADA					
	IRPF	IS	IVA	IIEE	Resto	TOTAL	IRPF	IS	IVA	IIEE	Resto	TOTAL
<b>2010</b>												
Ene	-0,9	-15,4	0,5	-4,3	15,7	-1,3	-0,9	-15,4	0,5	-4,3	15,7	-1,3
Feb	-1,0	-63,6	-3,7	9,1	-14,5	-3,5	-1,0	-33,0	-3,5	1,8	0,2	-2,6
Mar	6,4	-94,2	158,1	3,9	23,1	16,9	0,6	-39,1	2,2	2,4	7,6	0,6
Abr	4,6	-15,2	28,1	12,2	3,8	6,8	1,8	-20,4	8,7	4,9	6,7	2,5
May	25,4	-19,7	---	4,2	6,3	56,2	3,0	-20,4	18,2	4,8	6,6	5,9
Jun	15,7	108,3	---	19,3	12,1	74,3	3,7	-15,8	29,6	7,2	7,9	9,9
Jul	6,9	8,4	62,3	-2,7	15,0	20,4	4,5	-13,2	36,0	5,6	8,9	12,1
Ago	---	-28,3	73,0	-2,9	28,6	16,3	5,2	-21,5	57,7	4,4	10,7	12,4
Sep	4,0	48,6	38,5	2,2	6,0	15,9	5,0	-19,4	54,2	4,1	9,9	12,8
Oct	4,7	-16,8	10,9	-10,5	23,9	-0,4	5,0	-18,6	45,0	2,5	11,1	10,5
Nov	-1,6	39,1	29,5	1,6	10,3	7,9	4,4	-18,4	43,9	2,4	11,0	10,3
Dic	9,6	60,1	109,8	1,3	-0,3	22,3	4,7	-17,8	45,7	2,3	9,7	10,9
<b>2011</b>												
Ene	2,8	-20,3	57,9	3,1	20,1	5,1	2,8	-20,3	57,9	3,1	20,1	5,1
Feb	3,4	6,7	5,6	-13,6	10,7	3,6	3,0	-15,0	8,0	-5,0	16,0	4,2
Mar	-0,8	---	62,8	1,3	-19,0	8,1	2,1	-20,7	13,0	-3,1	3,2	5,0
Abr	2,2	-13,6	9,7	-9,6	35,8	1,5	2,1	-14,8	12,0	-4,9	10,5	3,8
May	8,9	10,5	18,9	-1,3	-5,1	8,5	2,6	-13,4	12,6	-4,2	7,8	4,3
Jun												
Jul												
Ago												
Sep												
Oct												
Nov												
Dic												



**Cuadro 3.3**  
**INGRESOS BRUTOS HOMOGÉNEOS. MES Y ACUMULADO**  
(En millones de euros)

	PERIODO: MES DE MAYO			PERIODO: ENERO-MAYO		
	2011	2010	%	2011	2010	%
<b>I. Renta de las Personas Físicas</b>	<b>4.402</b>	<b>4.420</b>	<b>-0,4</b>	<b>34.085</b>	<b>33.529</b>	<b>1,7</b>
- Retenciones de trabajo	3.809	3.833	-0,6	29.260	28.530	2,6
- Administraciones Públicas	1.330	1.349	-1,4	7.121	7.147	-0,4
- Grandes Empresas	2.343	2.324	0,8	13.776	13.343	3,2
- PYMEs	10	18	-42,8	7.658	7.469	2,5
- Otros ingresos	125	142	-12,1	704	571	23,3
- Cuota Diferencial Bruta	184	196	-5,9	646	559	15,4
<b>I. Sociedades</b>	<b>378</b>	<b>356</b>	<b>6,2</b>	<b>4.973</b>	<b>5.556</b>	<b>-10,5</b>
- Cuota Diferencial Bruta	198	178	11,2	1.137	1.135	0,2
<b>Impuesto sobre el Valor Añadido</b>	<b>4.735</b>	<b>4.300</b>	<b>10,1</b>	<b>34.319</b>	<b>31.816</b>	<b>7,9</b>
- Importación	709	625	13,5	3.681	2.804	31,3
- Grandes Empresas	3.514	3.145	11,8	18.353	17.205	6,7
- PYMEs	86	98	-12,2	10.239	9.868	3,8
- Otros Ingresos	426	433	-1,6	2.045	1.939	5,5
<b>Impuestos Especiales</b>	<b>1.621</b>	<b>1.650</b>	<b>-1,8</b>	<b>8.028</b>	<b>8.356</b>	<b>-3,9</b>
Resto de Ingresos	511	518	-1,3	3.106	2.854	8,8
<b>INGRESOS TRIBUTARIOS BRUTOS HOMOGÉNEOS</b>	<b>11.647</b>	<b>11.244</b>	<b>3,6</b>	<b>84.511</b>	<b>82.110</b>	<b>2,9</b>



4. INGRESOS TRIBUTARIOS POR CONCEPTOS Y CENTROS GESTORES

CUADRO 4.1. MES.

(En miles de euros)

	I.R.P.F.			I. s/SOCIEDADES			I.R.N.R.			TOTAL CAPÍTULO I		
	Recaudación		% ^	Recaudación		% ^	Recaudación		% ^	Recaudación		% ^
	AÑO 2011	AÑO 2010		AÑO 2011	AÑO 2010		AÑO 2011	AÑO 2010		AÑO 2011	AÑO 2010	
ALMERÍA	-9.328	-17.472	-46,6	2.277	417	446,0	191	181	5,5	-6.826	-16.846	-59,5
CÁDIZ	-39.515	-48.947	-19,3	-48	-1.442	-96,7	130	106	22,6	-39.430	-50.103	-21,3
CÓRDOBA	-15.834	-23.452	-32,5	114	204	-44,1	61	47	29,8	-15.659	-23.201	-32,5
GRANADA	-23.784	-28.342	-16,1	832	2.117	-60,7	454	164	176,8	-22.420	-25.941	-13,6
HUELVA	-13.102	-18.668	-29,8	517	52		29	54	-46,3	-12.554	-18.559	-32,4
JAÉN	-16.318	-22.760	-28,3	441	859	-48,7	24	25	-4,0	-15.853	-21.870	-27,5
MÁLAGA	-30.502	-52.420	-41,8	3.132	4.847	-35,4	-5.827	2.966		-32.125	-43.130	-25,5
SEVILLA	96.821	81.115	19,4	836	9.381	-91,1	2.789	1.400	99,2	100.519	91.902	9,4
JERÉZ DE LA FRA.	-9.490	-14.907	-36,3	194	245	-20,8	27	83	-67,5	-9.269	-14.579	-36,4
<b>TOTAL ANDALUCÍA</b>	<b>-61.052</b>	<b>-145.853</b>	<b>58,1</b>	<b>8.295</b>	<b>16.680</b>	<b>-50,3</b>	<b>-2.122</b>	<b>5.026</b>		<b>-53.617</b>	<b>-122.327</b>	<b>56,2</b>
HUESCA	-6.880	-9.713	-29,2	1.076	360	198,9	11	5	120,0	-5.793	-9.346	-38,0
TERUEL	-4.363	-5.534	-21,2	44	1.446	-97,0	20	4	400,0	-4.299	-4.084	5,3
ZARAGOZA	14.009	3.668	281,9	6.887	12.358	-44,3	345	2.793	-87,6	21.262	18.893	12,5
<b>TOTAL ARAGÓN</b>	<b>2.766</b>	<b>-11.579</b>		<b>8.007</b>	<b>14.164</b>	<b>-43,5</b>	<b>376</b>	<b>2.802</b>	<b>-86,6</b>	<b>11.170</b>	<b>5.463</b>	<b>104,5</b>
OVIEDO	-6.915	-22.657	-69,5	52.427	1.871		950	869	9,3	46.567	-19.746	
GIJÓN	-16.591	-21.002	-21,0	-944	373		72	31	132,3	-17.460	-20.567	-15,1
<b>TOTAL ASTURIAS</b>	<b>-23.506</b>	<b>-43.659</b>	<b>46,2</b>	<b>51.483</b>	<b>2.244</b>		<b>1.022</b>	<b>900</b>	<b>13,6</b>	<b>29.107</b>	<b>-40.313</b>	
BALEARES	13.745	-2.599		7.978	4.160	91,8	2.489	2.592	-4,0	24.865	4.776	420,6
<b>TOTAL BALEARES</b>	<b>13.745</b>	<b>-2.599</b>		<b>7.978</b>	<b>4.160</b>	<b>91,8</b>	<b>2.489</b>	<b>2.592</b>	<b>-4,0</b>	<b>24.865</b>	<b>4.776</b>	<b>420,6</b>
LAS PALMAS	11.705	4.896	139,1	2.926	-1.155		651	592	10,0	15.499	4.490	245,2
STA. CRUZ TENERIFE	-19.640	-28.310	-30,6	777	-1.621		670	431	55,5	-17.758	-29.129	-39,0
<b>TOTAL CANARIAS</b>	<b>-7.935</b>	<b>-23.414</b>	<b>66,1</b>	<b>3.703</b>	<b>-2.776</b>		<b>1.321</b>	<b>1.023</b>	<b>29,1</b>	<b>-2.259</b>	<b>-24.639</b>	<b>90,8</b>
CANTABRIA	42.812	22.782	87,9	10.424	5.838	78,6	1.162	1.222	-4,9	54.398	30.130	80,5
<b>TOTAL CANTABRIA</b>	<b>42.812</b>	<b>22.782</b>	<b>87,9</b>	<b>10.424</b>	<b>5.838</b>	<b>78,6</b>	<b>1.162</b>	<b>1.222</b>	<b>-4,9</b>	<b>54.398</b>	<b>30.130</b>	<b>80,5</b>
ALBACETE	-11.449	-14.312	-20,0	-347	425		122	190	-35,8	-11.674	-13.697	-14,8
CIUDAD REAL	-16.027	-19.259	-16,8	238	454	-47,6	2	18	-88,9	-15.787	-18.785	-16,0
CUENCA	-615	-756	-18,7	969	1.216	-20,3	12	10	20,0	366	470	-22,1
GUADALAJARA	-10.680	-15.197	-29,7	-145	-605	-76,0	87	56	55,4	-10.737	-15.747	-31,8
TOLEDO	15.648	11.644	34,4	109	201	-45,8	81	67	20,9	15.840	11.912	33,0
<b>TOTAL CASTILLA-LA MANCHA</b>	<b>-23.123</b>	<b>-37.880</b>	<b>39,0</b>	<b>824</b>	<b>1.691</b>	<b>-51,3</b>	<b>304</b>	<b>341</b>	<b>-10,9</b>	<b>-21.992</b>	<b>-35.847</b>	<b>38,7</b>
ÁVILA	-4.791	-7.073	-32,3	408	273	49,5	3	0		-4.378	-6.800	-35,6
BURGOS	-7.936	-14.090	-43,7	1.828	759	140,8	74	65	13,8	-6.033	-13.264	-54,5
LEÓN	-12.324	-21.763	-43,4	1.619	1.108	46,1	37	27	37,0	-10.668	-20.628	-48,3
PALENCIA	-5.832	-8.238	-29,2	1.032	379	172,3	92	2		-4.701	-7.857	-40,2
SALAMANCA	-9.486	-10.436	-9,1	549	1.367	-59,8	16	32	-50,0	-8.884	-8.999	-1,3
SEGOVIA	-4.248	-6.462	-34,3	386	323	19,5	25	21	19,0	-3.865	-6.118	-36,8
SORIA	-2.338	-3.450	-32,2	111	130	-14,6	72	10		-2.155	-3.310	-34,9
VALLADOLID	9.636	2.494	286,4	652	1.282	-49,1	249	68	266,2	10.537	3.844	174,1
ZAMORA	-6.282	-7.571	-17,0	413	149	177,2	4	2	100,0	-5.865	-7.384	-20,6
<b>TOTAL CASTILLA Y LEÓN</b>	<b>-43.601</b>	<b>-76.589</b>	<b>43,1</b>	<b>6.998</b>	<b>5.770</b>	<b>21,3</b>	<b>572</b>	<b>227</b>	<b>152,0</b>	<b>-36.012</b>	<b>-70.516</b>	<b>48,9</b>



4. INGRESOS TRIBUTARIOS POR CONCEPTOS Y CENTROS GESTORES												PERIODO : MAYO DE 2011
CUADRO 4.1. MES.												
(En miles de euros)												
	I.R.P.F.			I. s/SOCIEDADES			I.R.N.R.			TOTAL CAPÍTULO I		
	Recaudación		% ^	Recaudación		% ^	Recaudación		% ^	Recaudación		% ^
	AÑO 2011	AÑO 2010		AÑO 2011	AÑO 2010		AÑO 2011	AÑO 2010		AÑO 2011	AÑO 2010	
BARCELONA	374.315	339.706	10,2	49.266	43.982	12,0	16.305	21.599	-24,5	454.290	405.710	12,0
GERONA	-14.509	-18.815	-22,9	844	731	15,5	554	908	-39,0	-12.488	-16.714	-25,3
LERIDA	-8.373	-13.023	-35,7	530	200	165,0	71	57	24,6	-7.731	-12.766	-39,4
TARRAGONA	-15.845	-24.876	-36,3	-1.076	2.144		382	499	-23,4	-16.493	-22.232	-25,8
<b>TOTAL CATALUÑA</b>	<b>335.588</b>	<b>282.992</b>	<b>18,6</b>	<b>49.564</b>	<b>47.057</b>	<b>5,3</b>	<b>17.312</b>	<b>23.063</b>	<b>-24,9</b>	<b>417.578</b>	<b>353.998</b>	<b>18,0</b>
BADAJOS	2.412	-3.117		173	558	-69,0	22	31	-29,0	2.607	-2.567	
CÁCERES	-15.406	-18.711	-17,7	163	192	-15,1	1	7	-85,7	-15.234	-18.512	-17,7
<b>TOTAL EXTREMADURA</b>	<b>-12.994</b>	<b>-21.828</b>	<b>40,5</b>	<b>336</b>	<b>750</b>	<b>-55,2</b>	<b>23</b>	<b>38</b>	<b>-39,5</b>	<b>-12.627</b>	<b>-21.079</b>	<b>40,1</b>
LA CORUÑA	36.256	21.726	66,9	-11.292	2.270		465	459	1,3	25.460	24.465	4,1
LUGO	-5.609	-8.833	-36,5	-242	230		50	61	-18,0	-5.801	-8.542	-32,1
ORENSE	-4.476	-7.262	-38,4	1.753	517	239,1	29	19	52,6	-2.694	-6.719	-59,9
PONTEVEDRA	-13.452	-19.026	-29,3	1.405	523	168,6	11	56	-80,4	-12.021	-18.410	-34,7
VIGO	913	-1.735		-278	851		335	193	73,6	978	-687	
<b>TOTAL GALICIA</b>	<b>13.632</b>	<b>-15.130</b>		<b>-8.654</b>	<b>4.391</b>		<b>890</b>	<b>788</b>	<b>12,9</b>	<b>5.922</b>	<b>-9.893</b>	
MADRID	1.248.707	1.137.298	9,8	73.942	75.323	-1,8	39.753	28.262	40,7	1.363.964	1.244.752	9,6
<b>TOTAL MADRID</b>	<b>1.248.707</b>	<b>1.137.298</b>	<b>9,8</b>	<b>73.942</b>	<b>75.323</b>	<b>-1,8</b>	<b>39.753</b>	<b>28.262</b>	<b>40,7</b>	<b>1.363.964</b>	<b>1.244.752</b>	<b>9,6</b>
MURCIA	-6.291	-16.700	-62,3	700	3.368	-79,2	231	359	-35,7	-5.342	-12.971	-58,8
CARTAGENA	-13.691	-17.325	-21,0	466	896	-48,0	99	143	-30,8	-13.120	-16.241	-19,2
<b>TOTAL MURCIA</b>	<b>-19.982</b>	<b>-34.025</b>	<b>41,3</b>	<b>1.166</b>	<b>4.264</b>	<b>-72,7</b>	<b>330</b>	<b>502</b>	<b>-34,3</b>	<b>-18.462</b>	<b>-29.212</b>	<b>36,8</b>
NAVARRA	6.588	6.034	9,2	218	115	89,6	415	372	11,6	7.249	6.531	11,0
<b>TOTAL NAVARRA</b>	<b>6.588</b>	<b>6.034</b>	<b>9,2</b>	<b>218</b>	<b>115</b>	<b>89,6</b>	<b>415</b>	<b>372</b>	<b>11,6</b>	<b>7.249</b>	<b>6.531</b>	<b>11,0</b>
ALAVA	4.067	4.015	1,3	21	44	-52,3	126	103	22,3	4.214	4.162	1,2
GUIPÚZCOA	9.628	10.262	-6,2	248	1.004	-75,3	25	50	-50,0	9.919	11.316	-12,3
VIZCAYA	90.499	98.675	-8,3	17.330	23.405	-26,0	1.018	1.065	-4,4	108.847	123.147	-11,6
<b>TOTAL PAÍS VASCO</b>	<b>104.194</b>	<b>112.952</b>	<b>-7,8</b>	<b>17.599</b>	<b>24.453</b>	<b>-28,0</b>	<b>1.169</b>	<b>1.218</b>	<b>-4,0</b>	<b>122.980</b>	<b>138.625</b>	<b>-11,3</b>
LA RIOJA	-4.368	-10.089	-56,7	238	1.342	-82,3	134	116	15,5	-3.995	-8.631	-53,7
<b>TOTAL LA RIOJA</b>	<b>-4.368</b>	<b>-10.089</b>	<b>56,7</b>	<b>238</b>	<b>1.342</b>	<b>-82,3</b>	<b>134</b>	<b>116</b>	<b>15,5</b>	<b>-3.995</b>	<b>-8.631</b>	<b>53,7</b>
ALICANTE	-29.290	-44.600	-34,3	3.753	3.470	8,2	2.538	2.522	0,6	-22.366	-37.624	-40,6
CASTELLÓN	-4.504	-12.155	-62,9	308	604	-49,0	747	350	113,4	-3.422	-11.191	-69,4
VALENCIA	56.899	29.551	92,5	7.182	13.002	-44,8	987	1.367	-27,8	65.097	44.107	47,6
<b>TOTAL VALENCIA</b>	<b>23.105</b>	<b>-27.204</b>		<b>11.243</b>	<b>17.076</b>	<b>-34,2</b>	<b>4.272</b>	<b>4.239</b>	<b>0,8</b>	<b>39.309</b>	<b>-4.708</b>	
CEUTA	-2.862	-3.658	-21,8	-6	4		28	31	-9,7	-2.826	-3.559	-20,6
MELILLA	-3.230	-4.031	-19,9	28	26	7,7	24	-19		-3.174	-4.011	-20,9
<b>TOTAL DELEGACIONES</b>	<b>1.588.484</b>	<b>1.104.520</b>	<b>43,8</b>	<b>243.386</b>	<b>222.572</b>	<b>9,4</b>	<b>69.474</b>	<b>72.743</b>	<b>-4,5</b>	<b>1.921.578</b>	<b>1.409.540</b>	<b>36,3</b>
SERVICIOS CENTRALES	-2.860.782	-1.869.874	53,0	1.442	-96.268		-665	-78.574	-99,2	-2.860.005	-2.044.716	39,9
SS.CC. (ESTADO) (+)	226.079	226.028	0,0							226.856	51.186	343,2
SS.CC. (CC.AA.) (-)	3.021.786	2.029.601	48,9							3.021.786	2.029.601	48,9
SS.CC. (CC.LL.) (-)	65.075	66.301	-1,8							65.075	66.301	-1,8
<b>INGRESOS TRIBUTARIOS DEL ESTADO</b>	<b>-1.272.298</b>	<b>-765.354</b>	<b>-66,2</b>	<b>244.828</b>	<b>126.304</b>	<b>93,8</b>	<b>68.809</b>	<b>-5.831</b>		<b>-938.427</b>	<b>-635.176</b>	<b>-47,7</b>
<b>INGRESOS TRIBUTARIOS TOTALES</b>	<b>1.814.563</b>	<b>1.330.548</b>	<b>36,4</b>	<b>244.828</b>	<b>126.304</b>	<b>93,8</b>	<b>68.809</b>	<b>-5.831</b>		<b>2.148.434</b>	<b>1.460.726</b>	<b>47,1</b>



4.INGRESOS TRIBUTARIOS POR CONCEPTOS Y CENTROS GESTORES

CUADRO 4.1. MES

(En miles de euros)

	I.V.A.			I. ESPECIALES			TRÁFICO EXTERIOR			TOTAL CAPÍTULO II		
	Recaudación		% ^	Recaudación		% ^	Recaudación		% ^	Recaudación		% ^
	AÑO 2011	AÑO 2010		AÑO 2011	AÑO 2010		AÑO 2011	AÑO 2010		AÑO 2011	AÑO 2010	
ALMERÍA	-30.937	-43.590	-29,0	-53	171		12	68	-82,4	-30.875	-43.285	-28,7
CÁDIZ	41.239	45.034	-8,4	3.331	3.454	-3,6	4.079	3.847	6,0	48.649	52.335	-7,0
CÓRDOBA	816	-7.410		887	257	245,1	0	3	-100,0	1.758	-7.101	
GRANADA	-10.254	8.878		11.979	13.136	-8,8	0	52	-100,0	1.748	22.093	-92,1
HUELVA	-5.053	-5.265	-4,0	8.688	8.684	0,0	110	1		3.745	3.420	9,5
JAÉN	-4.413	-5.986	-26,3	-192	-353	-45,6	6	11	-45,5	-4.599	-6.328	-27,3
MÁLAGA	7.177	6.013	19,4	4.019	6.998	-42,6	402	371	8,4	11.957	13.710	-12,8
SEVILLA	21.787	423		5.033	5.408	-6,9	148	347	-57,3	28.243	7.422	280,5
JERÉZ DE LA FRA.	2.072	3.053	-32,1	602	2.180	-72,4	0	1	-100,0	2.674	5.234	-48,9
<b>TOTAL ANDALUCÍA</b>	<b>22.434</b>	<b>1.150</b>		<b>34.294</b>	<b>39.935</b>	<b>-14,1</b>	<b>4.757</b>	<b>4.701</b>	<b>1,2</b>	<b>63.300</b>	<b>47.500</b>	<b>33,3</b>
HUESCA	-6.171	-4.514	36,7	212	-17		0	3	-100,0	-5.959	-4.528	31,6
TERUEL	-1.779	-1.457	22,1	-158	-131	20,6	0	0		-1.937	-1.588	22,0
ZARAGOZA	20.957	-16.719		-145	-2.067	-93,0	2.717	3.634	-25,2	23.902	-14.845	
<b>TOTAL ARAGÓN</b>	<b>13.007</b>	<b>-22.690</b>		<b>-91</b>	<b>-2.215</b>	<b>95,9</b>	<b>2.717</b>	<b>3.637</b>	<b>-25,3</b>	<b>16.006</b>	<b>-20.961</b>	
OVIEDO	35.046	15.194	130,7	6.066	8.348	-27,3	0	97	-100,0	41.116	23.643	73,9
GIJÓN	22.408	12.850	74,4	4.734	5.329	-11,2	239	306	-21,9	27.381	18.485	48,1
<b>TOTAL ASTURIAS</b>	<b>57.454</b>	<b>28.044</b>	<b>104,9</b>	<b>10.800</b>	<b>13.677</b>	<b>-21,0</b>	<b>239</b>	<b>403</b>	<b>-40,7</b>	<b>68.497</b>	<b>42.128</b>	<b>62,6</b>
BALEARES	-11.517	-4.480	157,1	1.040	973	6,9	174	135	28,9	-1.373	6.269	
<b>TOTAL BALEARES</b>	<b>-11.517</b>	<b>-4.480</b>	<b>-157,1</b>	<b>1.040</b>	<b>973</b>	<b>6,9</b>	<b>174</b>	<b>135</b>	<b>28,9</b>	<b>-1.373</b>	<b>6.269</b>	
LAS PALMAS	-1.143	-1.593	-28,2	2.761	2.987	-7,6	508	762	-33,3	2.130	2.157	-1,3
STA. CRUZ TENERIFE	365	713	-48,8	1.130	1.340	-15,7	550	691	-20,4	2.218	3.068	-27,7
<b>TOTAL CANARIAS</b>	<b>-778</b>	<b>-880</b>	<b>11,6</b>	<b>3.891</b>	<b>4.327</b>	<b>-10,1</b>	<b>1.058</b>	<b>1.453</b>	<b>-27,2</b>	<b>4.348</b>	<b>5.225</b>	<b>-16,8</b>
CANTABRIA	5.401	12.035	-55,1	2.768	1.730	60,0	576	903	-36,2	8.756	14.675	-40,3
<b>TOTAL CANTABRIA</b>	<b>5.401</b>	<b>12.035</b>	<b>-55,1</b>	<b>2.768</b>	<b>1.730</b>	<b>60,0</b>	<b>576</b>	<b>903</b>	<b>-36,2</b>	<b>8.756</b>	<b>14.675</b>	<b>-40,3</b>
ALBACETE	-1.990	-8.286	-76,0	409	-156		0	4	-100,0	-1.581	-8.438	-81,3
CIUDAD REAL	-7.772	-6.474	20,0	-78	-148	-47,3	17	49	-65,3	-7.833	-6.573	19,2
CUENCA	-3.379	-4.640	-27,2	-214	-920	-76,7	0	0		-3.579	-5.543	-35,4
GUADALAJARA	3.375	6.935	-51,3	9.469	8.057	17,5	447	471	-5,1	13.291	15.463	-14,0
TOLEDO	-11.032	-10.946	0,8	1.940	1.927	0,7	190	84	126,2	-8.745	-8.771	-0,3
<b>TOTAL CASTILLA-LA MANCHA</b>	<b>-20.798</b>	<b>-23.411</b>	<b>11,2</b>	<b>11.526</b>	<b>8.760</b>	<b>31,6</b>	<b>654</b>	<b>608</b>	<b>7,6</b>	<b>-8.447</b>	<b>-13.862</b>	<b>39,1</b>
ÁVILA	-2.516	-3.014	-16,5	-74	-86	-14,0	0	0		-2.590	-3.100	-16,5
BURGOS	6.276	626		2.560	5.296	-51,7	184	113	62,8	9.020	6.035	49,5
LEÓN	3.947	-3.166		-236	41		17	10	70,0	3.741	-3.093	
PALENCIA	1.864	-339		-324	-282	14,9	0	0		1.540	-621	
SALAMANCA	-2.436	-5.104	-52,3	-1.261	-110		208	144	44,4	-3.489	-5.070	-31,2
SEGOVIA	1.253	1.027	22,0	158	406	-61,1	0	0		1.411	1.433	-1,5
SORIA	-172	-512	-66,4	-718	-41		0	0		-890	-553	60,9
VALLADOLID	-16.281	4.303		-9	-11	-18,2	192	220	-12,7	-16.097	4.513	
ZAMORA	692	-2.458		186	1		0	0		878	-2.457	
<b>TOTAL CASTILLA Y LEÓN</b>	<b>-7.373</b>	<b>-8.637</b>	<b>14,6</b>	<b>282</b>	<b>5.214</b>	<b>-94,6</b>	<b>601</b>	<b>487</b>	<b>23,4</b>	<b>-6.476</b>	<b>-2.913</b>	<b>-122,3</b>



4.INGRESOS TRIBUTARIOS POR CONCEPTOS Y CENTROS GESTORES

CUADRO 4.1. MES

(En miles de euros)

	I.V.A.			I. ESPECIALES			TRÁFICO EXTERIOR			TOTAL CAPÍTULO II		
	Recaudación		% ^	Recaudación		% ^	Recaudación		% ^	Recaudación		% ^
	AÑO 2011	AÑO 2010		AÑO 2011	AÑO 2010		AÑO 2011	AÑO 2010		AÑO 2011	AÑO 2010	
BARCELONA	584.028	461.192	26,6	63.268	65.515	-3,4	43.252	41.892	3,2	716.426	599.554	19,5
GERONA	16.336	-30.807		4.257	6.074	-29,9	169	168	0,6	20.762	-24.565	
LÉRIDA	-4.781	-16.092	-70,3	363	575	-36,9	3	2	50,0	-4.415	-15.515	-71,5
TARRAGONA	46.416	17.055	172,2	1.771	1.728	2,5	2.826	4.032	-29,9	51.015	22.826	123,5
<b>TOTAL CATALUÑA</b>	<b>641.999</b>	<b>431.348</b>	<b>48,8</b>	<b>69.659</b>	<b>73.892</b>	<b>-5,7</b>	<b>46.250</b>	<b>46.094</b>	<b>0,3</b>	<b>783.788</b>	<b>582.300</b>	<b>34,6</b>
BADAJOS	-6.108	716		-119	-673	-82,3	20	14	42,9	-6.200	64	
CÁCERES	-9.795	-674		-109	-197	-44,7	23	18	27,8	-9.881	-853	
<b>TOTAL EXTREMADURA</b>	<b>-15.903</b>	<b>42</b>		<b>-228</b>	<b>-870</b>	<b>73,8</b>	<b>43</b>	<b>32</b>	<b>34,4</b>	<b>-16.081</b>	<b>-789</b>	
LA CORUÑA	3.247	26.630	-87,8	1.189	549	116,6	1.685	2.572	-34,5	6.156	29.798	-79,3
LUGO	-1.441	-2.676	-46,2	-217	1.300		1	1		-1.657	-1.375	20,5
ORENSE	1.536	319	381,5	1.635	1.682	-2,8	193	153	26,1	3.364	2.154	56,2
PONTEVEDRA	-1.486	3.091		503	689	-27,0	232	610	-62,0	-751	4.390	
VIGO	9.828	-19.188		32	-89		2.146	2.567	-16,4	12.176	-16.576	
<b>TOTAL GALICIA</b>	<b>11.684</b>	<b>8.176</b>	<b>42,9</b>	<b>3.142</b>	<b>4.131</b>	<b>-23,9</b>	<b>4.257</b>	<b>5.903</b>	<b>-27,9</b>	<b>19.288</b>	<b>18.391</b>	<b>4,9</b>
MADRID	1.527.980	1.453.552	5,1	1.364.732	1.368.284	-0,3	9.651	12.968	-25,6	2.981.553	2.912.199	2,4
<b>TOTAL MADRID</b>	<b>1.527.980</b>	<b>1.453.552</b>	<b>5,1</b>	<b>1.364.732</b>	<b>1.368.284</b>	<b>-0,3</b>	<b>9.651</b>	<b>12.968</b>	<b>-25,6</b>	<b>2.981.553</b>	<b>2.912.199</b>	<b>2,4</b>
MURCIA	-19.413	-30.337	-36,0	-105	569		300	428	-29,9	-19.202	-29.313	-34,5
CARTAGENA	-11.895	3.915		8.079	8.570	-5,7	190	301	-36,9	-3.626	12.786	
<b>TOTAL MURCIA</b>	<b>-31.308</b>	<b>-26.422</b>	<b>-18,5</b>	<b>7.974</b>	<b>9.139</b>	<b>-12,7</b>	<b>490</b>	<b>729</b>	<b>-32,8</b>	<b>-22.828</b>	<b>-16.527</b>	<b>-38,1</b>
NAVARRA	449	11.005	-95,9	6	3	100,0	116	443	-73,8	710	11.533	-93,8
<b>TOTAL NAVARRA</b>	<b>449</b>	<b>11.005</b>	<b>-95,9</b>	<b>6</b>	<b>3</b>	<b>100,0</b>	<b>116</b>	<b>443</b>	<b>-73,8</b>	<b>710</b>	<b>11.533</b>	<b>-93,8</b>
ÁLAVA	-3.449	4.079		4	7	-42,9	419	395	6,1	-3.026	4.481	
GUIPÚZCOA	15.757	10.160	55,1	-1	7		437	347	25,9	16.193	10.514	54,0
VIZCAYA	122.480	129.359	-5,3	26.346	28.121	-6,3	3.852	3.833	0,5	155.062	164.181	-5,6
<b>TOTAL PAÍS VASCO</b>	<b>134.788</b>	<b>143.598</b>	<b>-6,1</b>	<b>26.349</b>	<b>28.135</b>	<b>-6,3</b>	<b>4.708</b>	<b>4.575</b>	<b>2,9</b>	<b>168.229</b>	<b>179.176</b>	<b>-6,1</b>
LA RIOJA	-298	-4.373	-93,2	181	323	-44,0	8	13	-38,5	-109	-4.037	-97,3
<b>TOTAL LA RIOJA</b>	<b>-298</b>	<b>-4.373</b>	<b>93,2</b>	<b>181</b>	<b>323</b>	<b>-44,0</b>	<b>8</b>	<b>13</b>	<b>-38,5</b>	<b>-109</b>	<b>-4.037</b>	<b>97,3</b>
ALICANTE	9.746	-57.595		1.993	1.612	23,6	3.648	5.373	-32,1	15.848	-50.159	
CASTELLÓN	541	-23.792		1.587	933	70,1	302	172	75,6	2.439	-22.677	
VALENCIA	163.082	119.193	36,8	21.242	16.827	26,2	22.854	22.141	3,2	207.510	158.544	30,9
<b>TOTAL VALENCIA</b>	<b>173.369</b>	<b>37.806</b>	<b>358,6</b>	<b>24.822</b>	<b>19.372</b>	<b>28,1</b>	<b>26.804</b>	<b>27.686</b>	<b>-3,2</b>	<b>225.797</b>	<b>85.708</b>	<b>163,4</b>
CEUTA	56	-2.319		113	110	2,7	0	0		378	-1.978	
MELILLA	-25	-19	31,6	161	198	-18,7	0	0		382	483	-20,9
<b>TOTAL DELEGACIONES</b>	<b>2.500.621</b>	<b>2.033.525</b>	<b>23,0</b>	<b>1.561.421</b>	<b>1.575.118</b>	<b>-0,9</b>	<b>103.103</b>	<b>110.770</b>	<b>-6,9</b>	<b>4.285.718</b>	<b>3.844.520</b>	<b>11,5</b>
SERVICIOS CENTRALES	-2.006.353	-1.089.420	84,2	-1.053.458	-787.810	33,7	0	0		-3.059.799	-1.877.221	63,0
SS.CC. (ESTADO) (+)	4.438	1.709	159,7	47	0					4.497	1.718	161,8
SS.CC. (CC.AA.) (-)	1.969.688	1.055.611	86,6	1.035.380	769.079	34,6				3.005.068	1.824.690	64,7
SS.CC. (CC.LL.) (-)	41.103	35.518	15,7	18.125	18.731	-3,2				59.228	54.249	9,2
<b>INGRESOS TRIBUTARIOS DEL ESTADO</b>	<b>494.268</b>	<b>944.105</b>	<b>-47,6</b>	<b>507.963</b>	<b>787.308</b>	<b>-35,5</b>	<b>103.103</b>	<b>110.770</b>	<b>-6,9</b>	<b>1.225.919</b>	<b>1.967.299</b>	<b>-37,7</b>
<b>INGRESOS TRIBUTARIOS TOTALES</b>	<b>2.505.059</b>	<b>2.035.234</b>	<b>23,1</b>	<b>1.561.468</b>	<b>1.575.118</b>	<b>-0,9</b>	<b>103.103</b>	<b>110.770</b>	<b>-6,9</b>	<b>4.290.215</b>	<b>3.846.238</b>	<b>11,5</b>





PERIODO : MAYO DE 2011						
4. INGRESOS TRIBUTARIOS POR CONCEPTOS Y CENTROS GESTORES						
CUADRO 4.1. MES						
(En miles de euros)						
	TOTAL CAPÍTULO III			TOTAL GENERAL		
	Recaudación		% ^	Recaudación		% ^
	AÑO 2011	AÑO 2010		AÑO 2011	AÑO 2010	
ALMERÍA	1.074	1.903	-43,6	-36.627	-58.228	-37,1
CÁDIZ	987	1.525	-35,3	10.206	3.757	171,7
CÓRDOBA	770	1.305	-41,0	-13.131	-28.997	-54,7
GRANADA	1.033	1.649	-37,4	-19.639	-2.199	
HUELVA	731	651	12,3	-8.078	-14.488	-44,2
JAÉN	632	731	-13,5	-19.820	-27.467	-27,8
MÁLAGA	2.762	3.270	-15,5	-17.406	-26.150	-33,4
SEVILLA	3.234	2.707	19,5	131.996	102.031	29,4
JERÉZ DE LA FRA.	503	469	7,2	-6.092	-8.876	-31,4
<b>TOTAL ANDALUCÍA</b>	<b>11.726</b>	<b>14.210</b>	<b>-17,5</b>	<b>21.409</b>	<b>-60.617</b>	
HUESCA	214	361	-40,7	-11.538	-13.513	-14,6
TERUEL	0	100	-100,0	-6.236	-5.572	11,9
ZARAGOZA	2.382	2.935	-18,8	47.546	6.983	
<b>TOTAL ARAGÓN</b>	<b>2.596</b>	<b>3.396</b>	<b>-23,6</b>	<b>29.772</b>	<b>-12.102</b>	
OVIEDO	1.066	1.590	-33,0	88.749	5.487	
GIJÓN	1.113	524	112,4	11.034	-1.558	
<b>TOTAL ASTURIAS</b>	<b>2.179</b>	<b>2.114</b>	<b>3,1</b>	<b>99.783</b>	<b>3.929</b>	
BALEARES	1.458	2.499	-41,7	24.950	13.544	84,2
<b>TOTAL BALEARES</b>	<b>1.458</b>	<b>2.499</b>	<b>-41,7</b>	<b>24.950</b>	<b>13.544</b>	<b>84,2</b>
LAS PALMAS	958	2.410	-60,2	18.587	9.057	105,2
STA. CRUZ TENERIFE	1.915	1.397	37,1	-13.625	-24.664	-44,8
<b>TOTAL CANARIAS</b>	<b>2.873</b>	<b>3.807</b>	<b>-24,5</b>	<b>4.962</b>	<b>-15.607</b>	
CANTABRIA	3.278	-10.949		66.432	33.856	96,2
<b>TOTAL CANTABRIA</b>	<b>3.278</b>	<b>-10.949</b>		<b>66.432</b>	<b>33.856</b>	<b>96,2</b>
ALBACETE	-198	527		-13.453	-21.608	-37,7
CIUDAD REAL	531	922	-42,4	-23.089	-24.436	-5,5
CUENCA	395	426	-7,3	-2.818	-4.647	-39,4
GUADALAJARA	284	403	-29,5	2.838	119	
TOLEDO	946	1.109	-14,7	8.041	4.250	89,2
<b>TOTAL CASTILLA-LA MANCHA</b>	<b>1.958</b>	<b>3.387</b>	<b>-42,2</b>	<b>-28.481</b>	<b>-46.322</b>	<b>38,5</b>
ÁVILA	115	218	-47,2	-6.853	-9.682	-29,2
BURGOS	624	552	13,0	3.611	-6.677	
LEÓN	469	837	-44,0	-6.458	-22.884	-71,8
PALENCIA	146	614	-76,2	-3.015	-7.864	-61,7
SALAMANCA	950	629	51,0	-11.423	-13.440	-15,0
SEGOVIA	96	180	-46,7	-2.358	-4.505	-47,7
SORIA	48	134	-64,2	-2.997	-3.729	-19,6
VALLADOLID	526	706	-25,5	-5.034	9.063	
ZAMORA	127	184	-31,0	-4.860	-9.657	-49,7
<b>TOTAL CASTILLA Y LEÓN</b>	<b>3.101</b>	<b>4.054</b>	<b>-23,5</b>	<b>-39.387</b>	<b>-69.375</b>	<b>43,2</b>



PERIODO : MAYO DE 2011						
4.INGRESOS TRIBUTARIOS POR CONCEPTOS Y CENTROS GESTORES						
CUADRO 4.1. MES						
(En miles de euros)						
	TOTAL CAPÍTULO III			TOTAL GENERAL		
	Recaudación		% ^	Recaudación		% ^
	AÑO 2011	AÑO 2010		AÑO 2011	AÑO 2010	
BARCELONA	14.155	31.447	-55,0	1.184.871	1.036.711	14,3
GERONA	643	1.260	-49,0	8.917	-40.019	
LÉRIDA	386	688	-43,9	-11.760	-27.593	-57,4
TARRAGONA	1.044	1.099	-5,0	35.566	1.693	
<b>TOTAL CATALUÑA</b>	<b>16.228</b>	<b>34.494</b>	<b>-53,0</b>	<b>1.217.594</b>	<b>970.792</b>	<b>25,4</b>
BADAJOS	431	825	-47,8	-3.162	-1.678	88,4
CÁCERES	412	448	-8,0	-24.703	-18.917	30,6
<b>TOTAL EXTREMADURA</b>	<b>843</b>	<b>1.273</b>	<b>-33,8</b>	<b>-27.865</b>	<b>-20.595</b>	<b>-35,3</b>
LA CORUÑA	1.390	1.833	-24,2	33.006	56.096	-41,2
LUGO	164	442	-62,9	-7.294	-9.475	-23,0
ORENSE	633	402	57,5	1.303	-4.163	
PONTEVEDRA	451	884	-49,0	-12.321	-13.136	-6,2
VIGO	846	1.045	-19,0	14.000	-16.218	
<b>TOTAL GALICIA</b>	<b>3.484</b>	<b>4.606</b>	<b>-24,4</b>	<b>28.694</b>	<b>13.104</b>	<b>119,0</b>
MADRID	23.058	32.413	-28,9	4.368.575	4.189.364	4,3
<b>TOTAL MADRID</b>	<b>23.058</b>	<b>32.413</b>	<b>-28,9</b>	<b>4.368.575</b>	<b>4.189.364</b>	<b>4,3</b>
MURCIA	1.335	1.851	-27,9	-23.209	-40.433	-42,6
CARTAGENA	421	585	-28,0	-16.325	-2.870	468,8
<b>TOTAL MURCIA</b>	<b>1.756</b>	<b>2.436</b>	<b>-27,9</b>	<b>-39.534</b>	<b>-43.303</b>	<b>8,7</b>
NAVARRA	166	250	-33,6	8.125	18.314	-55,6
<b>TOTAL NAVARRA</b>	<b>166</b>	<b>250</b>	<b>-33,6</b>	<b>8.125</b>	<b>18.314</b>	<b>-55,6</b>
ÁLAVA	139	122	13,9	1.327	8.765	-84,9
GUIPÚZCOA	212	308	-31,2	26.324	22.138	18,9
VIZCAYA	2.549	1.877	35,8	266.458	289.205	-7,9
<b>TOTAL PAÍS VASCO</b>	<b>2.900</b>	<b>2.307</b>	<b>25,7</b>	<b>294.109</b>	<b>320.108</b>	<b>-8,1</b>
LA RIOJA	164	721	-77,3	-3.940	-11.947	-67,0
<b>TOTAL LA RIOJA</b>	<b>164</b>	<b>721</b>	<b>-77,3</b>	<b>-3.940</b>	<b>-11.947</b>	<b>67,0</b>
ALICANTE	2.229	2.554	-12,7	-4.289	-85.229	-95,0
CASTELLÓN	2.823	1.234	128,8	1.840	-32.634	
VALENCIA	5.423	5.626	-3,6	278.030	208.277	33,5
<b>TOTAL VALENCIA</b>	<b>10.475</b>	<b>9.414</b>	<b>11,3</b>	<b>275.581</b>	<b>90.414</b>	<b>204,8</b>
CEUTA	268	396	-32,3	-2.180	-5.141	-57,6
MELILLA	134	117	14,5	-2.658	-3.411	-22,1
<b>TOTAL DELEGACIONES</b>	<b>88.645</b>	<b>110.945</b>	<b>-20,1</b>	<b>6.295.941</b>	<b>5.365.005</b>	<b>17,4</b>
SERVICIOS CENTRALES	49.577	44.432	11,6	-5.870.227	-3.877.505	51,4
SS.CC. (ESTADO) (+)				280.930	97.336	188,6
SS.CC. (CC.AA.) (-)				6.026.854	3.854.291	56,4
SS.CC. (CC.LL.) (-)				124.303	120.550	3,1
<b>INGRESOS TRIBUTARIOS DEL ESTADO</b>	<b>138.222</b>	<b>155.377</b>	<b>-11,0</b>	<b>425.714</b>	<b>1.487.500</b>	<b>-71,38</b>
<b>INGRESOS TRIBUTARIOS TOTALES</b>	<b>138.222</b>	<b>155.377</b>	<b>-11,0</b>	<b>6.576.871</b>	<b>5.462.341</b>	<b>20,4</b>



4. INGRESOS TRIBUTARIOS POR CONCEPTOS Y CENTROS GESTORES

CUADRO 4.2. ACUMULADO.

(En miles de euros)

	I.R.P.F.			I. s/SOCIEDADES			I.R.N.R.			TOTAL CAPÍTULO I		
	Recaudación		% ^	Recaudación		% ^	Recaudación		% ^	Recaudación		% ^
	AÑO 2011	AÑO 2010		AÑO 2011	AÑO 2010		AÑO 2011	AÑO 2010		AÑO 2011	AÑO 2010	
ALMERÍA	156.476	143.606	9,0	33.099	36.518	-9,4	1.478	1.266	16,7	191.365	181.553	5,4
CÁDIZ	112.631	100.602	12,0	-2.682	17.042		1.915	1.242	54,2	111.959	119.465	-6,3
CÓRDOBA	144.516	137.082	5,4	8.122	21.931	-63,0	347	383	-9,4	152.969	159.370	-4,0
GRANADA	184.115	169.011	8,9	18.334	25.163	-27,1	2.183	1.170	86,6	204.920	195.620	4,8
HUELVA	68.646	60.617	13,2	7.580	8.399	-9,8	465	825	-43,6	76.705	69.846	9,8
JAÉN	93.705	82.767	13,2	10.394	13.014	-20,1	735	589	24,8	104.846	96.377	8,8
MÁLAGA	338.814	312.890	8,3	42.668	43.111	-1,0	8.296	18.976	-56,3	394.037	379.098	3,9
SEVILLA	1.216.550	1.238.928	-1,8	69.062	74.252	-7,0	12.538	10.564	18,7	1.298.338	1.324.041	-1,9
JEREZ DE LA FRA.	33.328	18.504	80,1	6.126	5.834	5,0	201	454	-55,7	39.655	24.790	60,0
<b>TOTAL ANDALUCÍA</b>	<b>2.348.781</b>	<b>2.264.007</b>	<b>3,7</b>	<b>192.703</b>	<b>245.264</b>	<b>-21,4</b>	<b>28.158</b>	<b>35.469</b>	<b>-20,6</b>	<b>2.574.794</b>	<b>2.550.160</b>	<b>1,0</b>
HUESCA	64.126	59.095	8,5	8.961	10.673	-16,0	-64	194		73.082	69.991	4,4
TERUEL	34.962	32.942	6,1	3.550	6.028	-41,1	154	222	-30,6	38.670	39.192	-1,3
ZARAGOZA	623.444	616.265	1,2	72.963	88.454	-17,5	2.863	8.382	-65,8	699.485	713.268	-1,9
<b>TOTAL ARAGÓN</b>	<b>722.532</b>	<b>708.302</b>	<b>2,0</b>	<b>85.474</b>	<b>105.155</b>	<b>-18,7</b>	<b>2.953</b>	<b>8.798</b>	<b>-66,4</b>	<b>811.237</b>	<b>822.451</b>	<b>-1,4</b>
OVIEDO	362.153	336.883	7,5	95.425	48.041	98,6	4.777	5.538	-13,7	462.746	390.783	18,4
GIJÓN	81.845	74.165	10,4	9.231	16.130	-42,8	663	673	-1,5	91.819	91.224	0,7
<b>TOTAL ASTURIAS</b>	<b>443.998</b>	<b>411.048</b>	<b>8,0</b>	<b>104.656</b>	<b>64.171</b>	<b>63,1</b>	<b>5.440</b>	<b>6.211</b>	<b>-12,4</b>	<b>554.565</b>	<b>482.007</b>	<b>15,1</b>
BALEARES	537.574	514.375	4,5	53.552	61.078	-12,3	15.894	14.703	8,1	611.976	594.553	2,9
<b>TOTAL BALEARES</b>	<b>537.574</b>	<b>514.375</b>	<b>4,5</b>	<b>53.552</b>	<b>61.078</b>	<b>-12,3</b>	<b>15.894</b>	<b>14.703</b>	<b>8,1</b>	<b>611.976</b>	<b>594.553</b>	<b>2,9</b>
LAS PALMAS	449.525	439.859	2,2	27.026	34.733	-22,2	40.027	5.563		517.626	480.809	7,7
STA.CRUIZ TENERIFE	217.963	205.202	6,2	46.741	26.786	74,5	5.885	5.310	10,8	271.922	238.301	14,1
<b>TOTAL CANARIAS</b>	<b>667.488</b>	<b>645.061</b>	<b>3,5</b>	<b>73.767</b>	<b>61.519</b>	<b>19,9</b>	<b>45.912</b>	<b>10.873</b>	<b>322,3</b>	<b>789.548</b>	<b>719.110</b>	<b>9,8</b>
CANTABRIA	598.784	583.766	2,6	80.151	118.249	-32,2	24.858	102.443	-75,7	703.822	804.768	-12,5
<b>TOTAL CANTABRIA</b>	<b>598.784</b>	<b>583.766</b>	<b>2,6</b>	<b>80.151</b>	<b>118.249</b>	<b>-32,2</b>	<b>24.858</b>	<b>102.443</b>	<b>-75,7</b>	<b>703.822</b>	<b>804.768</b>	<b>-12,5</b>
ALBACETE	74.676	68.313	9,3	10.996	15.161	-27,5	691	850	-18,7	86.417	84.324	2,5
CIUDAD REAL	85.628	74.913	14,3	9.481	13.272	-28,6	177	277	-36,1	95.286	88.464	7,7
CUENCA	62.548	61.102	2,4	10.667	11.359	-6,1	125	190	-34,2	73.340	72.652	0,9
GUADALAJARA	41.567	35.376	17,5	4.598	3.061	50,2	468	463	1,1	46.636	38.891	19,9
TOLEDO	344.857	349.115	-1,2	12.387	21.794	-43,2	576	561	2,7	357.873	371.522	-3,7
<b>TOTAL CASTILLA-LA MANCHA</b>	<b>609.276</b>	<b>588.819</b>	<b>3,5</b>	<b>48.129</b>	<b>64.647</b>	<b>-25,6</b>	<b>2.037</b>	<b>2.341</b>	<b>-13,0</b>	<b>659.552</b>	<b>655.853</b>	<b>0,6</b>
ÁVILA	33.125	29.059	14,0	4.067	3.755	8,3	97	42	131,0	37.291	32.858	13,5
BURGOS	155.024	145.316	6,7	12.841	30.327	-57,7	1.565	878	78,2	169.517	176.537	-4,0
LEÓN	155.696	119.641	30,1	17.326	23.600	-26,6	369	397	-7,1	173.435	143.650	20,7
PALENCIA	44.139	37.360	18,1	7.485	5.164	44,9	446	82	443,9	52.100	42.649	22,2
SALAMANCA	90.258	109.849	-17,8	11.949	19.501	-38,7	215	293	-26,6	102.484	129.724	-21,0
SEGOVIA	47.880	42.324	13,1	10.750	13.290	-19,1	242	277	-12,6	58.872	55.891	5,3
SORIA	30.823	27.749	11,1	4.868	6.229	-21,8	348	232	50,0	36.044	34.210	5,4
VALLADOLID	320.510	320.254	0,1	19.646	27.532	-28,6	1.073	1.278	-16,0	341.324	349.176	-2,2
ZAMORA	34.612	31.862	8,6	3.827	4.955	-22,8	65	91	-28,6	38.512	37.021	4,0
<b>TOTAL CASTILLA Y LEÓN</b>	<b>912.067</b>	<b>863.414</b>	<b>5,6</b>	<b>92.759</b>	<b>134.353</b>	<b>-31,0</b>	<b>4.420</b>	<b>3.570</b>	<b>23,8</b>	<b>1.009.579</b>	<b>1.001.716</b>	<b>0,8</b>



4. INGRESOS TRIBUTARIOS POR CONCEPTOS Y CENTROS GESTORES

CUADRO 4.2. ACUMULADO.

(En miles de euros)

	I.R.P.F.		% ^	I. s/SOCIEDADES		% ^	I.R.N.R.		% ^	TOTAL CAPÍTULO I		% ^
	Recaudación			Recaudación			Recaudación			Recaudación		
	AÑO 2011	AÑO 2010		AÑO 2011	AÑO 2010		AÑO 2011	AÑO 2010		AÑO 2011	AÑO 2010	
BARCELONA	5.653.293	5.527.941	2,3	594.611	819.602	-27,5	109.228	175.708	-37,8	6.378.542	6.524.720	-2,2
GERONA	279.869	270.231	3,6	26.557	37.281	-28,8	4.982	4.831	3,1	312.342	313.331	-0,3
LÉRIDA	153.353	140.132	9,4	7.688	18.739	-59,0	855	833	2,6	161.937	159.717	1,4
TARRAGONA	250.007	242.627	3,0	18.244	24.534	-25,6	2.861	3.101	-7,7	271.196	271.339	-0,1
<b>TOTAL CATALUÑA</b>	<b>6.336.522</b>	<b>6.180.931</b>	<b>2,5</b>	<b>647.100</b>	<b>900.156</b>	<b>-28,1</b>	<b>117.926</b>	<b>184.473</b>	<b>-36,1</b>	<b>7.124.017</b>	<b>7.269.107</b>	<b>-2,0</b>
BADAJOS	216.020	210.999	2,4	15.612	28.624	-45,5	291	349	-16,6	231.894	239.995	-3,4
CÁCERES	49.804	42.561	17,0	7.920	12.223	-35,2	74	109	-32,1	57.818	54.939	5,2
<b>TOTAL EXTREMADURA</b>	<b>265.824</b>	<b>253.560</b>	<b>4,8</b>	<b>23.532</b>	<b>40.847</b>	<b>-42,4</b>	<b>365</b>	<b>458</b>	<b>-20,3</b>	<b>289.712</b>	<b>294.934</b>	<b>-1,8</b>
LA CORUÑA	669.340	639.859	4,6	15.089	98.109	-84,6	3.813	3.955	-3,6	688.359	742.513	-7,3
LUGO	77.699	70.417	10,3	11.031	13.102	-15,8	432	328	31,7	89.219	83.889	6,4
ORENSE	76.051	71.422	6,5	12.307	10.954	12,4	706	742	-4,9	89.176	83.217	7,2
PONTEVEDRA	105.703	96.055	10,0	11.958	14.121	-15,3	540	698	-22,6	118.363	110.924	6,7
VIGO	176.518	197.825	-10,8	4.492	26.097	-82,8	9.010	6.878	31,0	190.338	230.825	-17,5
<b>TOTAL GALICIA</b>	<b>1.105.311</b>	<b>1.075.578</b>	<b>2,8</b>	<b>54.877</b>	<b>162.383</b>	<b>-66,2</b>	<b>14.501</b>	<b>12.601</b>	<b>15,1</b>	<b>1.175.455</b>	<b>1.251.368</b>	<b>-6,1</b>
MADRID	10.810.079	10.187.722	6,1	1.655.528	1.852.248	-10,6	410.231	308.494	33,0	12.886.399	12.359.926	4,3
<b>TOTAL MADRID</b>	<b>10.810.079</b>	<b>10.187.722</b>	<b>6,1</b>	<b>1.655.528</b>	<b>1.852.248</b>	<b>-10,6</b>	<b>410.231</b>	<b>308.494</b>	<b>33,0</b>	<b>12.886.399</b>	<b>12.359.926</b>	<b>4,3</b>
MURCIA	394.555	390.004	1,2	50.711	58.513	-13,3	2.598	2.580	0,7	448.014	451.211	-0,7
CARTAGENA	57.468	50.695	13,4	7.766	40.471	-80,8	1.161	1.254	-7,4	66.571	92.603	-28,1
<b>TOTAL MURCIA</b>	<b>452.023</b>	<b>440.699</b>	<b>2,6</b>	<b>58.477</b>	<b>98.984</b>	<b>-40,9</b>	<b>3.759</b>	<b>3.834</b>	<b>-2,0</b>	<b>514.585</b>	<b>543.814</b>	<b>-5,4</b>
NAVARRA	47.250	43.793	7,9	-4.326	2.641		1.755	1.861	-5,7	44.677	48.341	-7,6
<b>TOTAL NAVARRA</b>	<b>47.250</b>	<b>43.793</b>	<b>7,9</b>	<b>-4.326</b>	<b>2.641</b>		<b>1.755</b>	<b>1.861</b>	<b>-5,7</b>	<b>44.677</b>	<b>48.341</b>	<b>-7,6</b>
ÁLAVA	29.171	28.716	1,6	358	662	-45,9	938	897	4,6	30.494	30.275	0,7
GUIPUZCOA	56.464	56.297	0,3	4.377	3.712	17,9	104	178	-41,6	60.791	60.192	1,0
VIZCAYA	592.960	631.270	-6,1	109.076	30.474	257,9	9.133	36.004	-74,6	711.205	697.809	1,9
<b>TOTAL PAÍS VASCO</b>	<b>678.595</b>	<b>716.283</b>	<b>-5,3</b>	<b>113.811</b>	<b>34.848</b>	<b>226,6</b>	<b>10.175</b>	<b>37.079</b>	<b>-72,6</b>	<b>802.490</b>	<b>788.276</b>	<b>1,8</b>
LA RIOJA	144.193	131.527	9,6	19.178	23.182	-17,3	513	529	-3,0	163.887	155.344	5,5
<b>TOTAL LA RIOJA</b>	<b>144.193</b>	<b>131.527</b>	<b>9,6</b>	<b>19.178</b>	<b>23.182</b>	<b>-17,3</b>	<b>513</b>	<b>529</b>	<b>-3,0</b>	<b>163.887</b>	<b>155.344</b>	<b>5,5</b>
ALICANTE	442.788	404.805	9,4	72.650	99.314	-26,8	13.275	15.076	-11,9	532.459	523.144	1,8
CASTELLÓN	224.230	202.984	10,5	59.865	38.127	57,0	4.433	3.874	14,4	288.580	245.003	17,8
VALENCIA	1.476.581	1.405.576	5,1	144.805	214.763	-32,6	11.193	9.498	17,8	1.633.009	1.630.241	0,2
<b>TOTAL VALENCIA</b>	<b>2.143.599</b>	<b>2.013.365</b>	<b>6,5</b>	<b>277.320</b>	<b>352.204</b>	<b>-21,3</b>	<b>28.901</b>	<b>28.448</b>	<b>1,6</b>	<b>2.454.048</b>	<b>2.398.388</b>	<b>2,3</b>
CEUTA	10.517	7.866	33,7	2.001	1.845	8,5	1.152	1.496	-23,0	14.446	11.442	26,3
MELILLA	6.049	4.635	30,5	1.648	1.642	0,4	959	902	6,3	8.752	7.290	20,1
<b>TOTAL DELEGACIONES</b>	<b>28.840.462</b>	<b>27.634.751</b>	<b>4,4</b>	<b>3.580.337</b>	<b>4.325.416</b>	<b>-17,2</b>	<b>719.909</b>	<b>764.583</b>	<b>-5,8</b>	<b>33.193.541</b>	<b>32.758.848</b>	<b>1,3</b>
SERVICIOS CENTRALES	-14.395.483	-9.453.767	52,3	299.798	54.004	455,1	236.305	38.015		-13.859.380	-9.361.748	48,0
SS.CC. (ESTADO) (+)	1.038.823	1.025.746	1,3							1.574.926	1.117.765	40,9
SS.CC. (CC.AA.) (-)	15.108.927	10.148.006	48,9							15.108.927	10.148.006	48,9
SS.CC. (CC.LL.) (-)	325.379	331.507	-1,8							325.379	331.507	-1,8
<b>INGRESOS TRIBUTARIOS DEL ESTADO</b>	<b>14.444.979</b>	<b>18.180.984</b>	<b>-20,5</b>	<b>3.880.135</b>	<b>4.379.420</b>	<b>-11,4</b>	<b>956.214</b>	<b>802.598</b>	<b>19,1</b>	<b>19.334.161</b>	<b>23.397.100</b>	<b>-17,4</b>
<b>INGRESOS TRIBUTARIOS TOTALES</b>	<b>29.879.285</b>	<b>28.660.497</b>	<b>4,3</b>	<b>3.880.135</b>	<b>4.379.420</b>	<b>-11,4</b>	<b>956.214</b>	<b>802.598</b>	<b>19,1</b>	<b>34.768.467</b>	<b>33.876.613</b>	<b>2,6</b>



4.INGRESOS TRIBUTARIOS POR CONCEPTOS Y CENTROS GESTORES

CUADRO 4.2. ACUMULADO

(En miles de euros)

	I.V.A.			I. ESPECIALES			TRÁFICO EXTERIOR			TOTAL CAPÍTULO II		
	Recaudación		% ^	Recaudación		% ^	Recaudación		% ^	Recaudación		% ^
	AÑO 2011	AÑO 2010		AÑO 2011	AÑO 2010		AÑO 2011	AÑO 2010		AÑO 2011	AÑO 2010	
ALMERÍA	11.690	5.766	102,7	1.613	-413		143	216	-33,8	13.967	5.878	137,6
CÁDIZ	318.642	310.406	2,7	34.985	31.394	11,4	25.745	29.589	-13,0	379.383	371.391	2,2
CÓRDOBA	143.539	132.521	8,3	4.005	2.454	63,2	13	27	-51,9	147.852	135.309	9,3
GRANADA	123.452	136.320	-9,4	59.245	58.596	1,1	10	111	-91,0	182.802	195.128	-6,3
HUELVA	55.220	62.277	-11,3	44.135	46.269	-4,6	301	4		99.656	108.550	-8,2
JAÉN	54.910	70.872	-22,5	-47	-375	-87,5	54	736	-92,7	54.917	71.233	-22,9
MÁLAGA	297.633	280.896	6,0	47.601	48.706	-2,3	4.580	3.755	22,0	351.635	334.829	5,0
SEVILLA	415.205	413.388	0,4	29.167	31.187	-6,5	1.848	1.599	15,6	453.115	452.427	0,2
JERÉZ DE LA FRA.	36.106	41.098	-12,1	7.229	13.097	-44,8	10	6	66,7	43.345	54.201	-20,0
<b>TOTAL ANDALUCÍA</b>	<b>1.456.397</b>	<b>1.453.544</b>	<b>0,2</b>	<b>227.933</b>	<b>230.915</b>	<b>-1,3</b>	<b>32.704</b>	<b>36.043</b>	<b>-9,3</b>	<b>1.726.672</b>	<b>1.728.946</b>	<b>-0,1</b>
HUESCA	53.707	56.803	-5,5	1.481	718	106,3	0	18	-100,0	55.188	57.539	-4,1
TERUEL	30.056	24.406	23,2	-306	-219	39,7	0	0		29.754	24.187	23,0
ZARAGOZA	500.631	410.362	22,0	491	-1.503		22.237	20.710	7,4	525.375	431.758	21,7
<b>TOTAL ARAGÓN</b>	<b>584.394</b>	<b>491.571</b>	<b>18,9</b>	<b>1.666</b>	<b>-1.004</b>		<b>22.237</b>	<b>20.728</b>	<b>7,3</b>	<b>610.317</b>	<b>513.484</b>	<b>18,9</b>
OVIEDO	297.946	210.735	41,4	40.223	41.384	-2,8	25	125	-80,0	338.301	252.345	34,1
GIJÓN	201.079	152.443	31,9	24.873	26.584	-6,4	1.595	1.473	8,3	227.547	180.500	26,1
<b>TOTAL ASTURIAS</b>	<b>499.025</b>	<b>363.178</b>	<b>37,4</b>	<b>65.096</b>	<b>67.968</b>	<b>-4,2</b>	<b>1.620</b>	<b>1.598</b>	<b>1,4</b>	<b>565.848</b>	<b>432.845</b>	<b>30,7</b>
BALEARES	261.036	232.412	12,3	3.498	3.478	0,6	1.047	440	138,0	312.079	286.015	9,1
<b>TOTAL BALEARES</b>	<b>261.036</b>	<b>232.412</b>	<b>12,3</b>	<b>3.498</b>	<b>3.478</b>	<b>0,6</b>	<b>1.047</b>	<b>440</b>	<b>138,0</b>	<b>312.079</b>	<b>286.015</b>	<b>9,1</b>
LAS PALMAS	3.042	4.226	-28,0	12.784	13.597	-6,0	3.929	3.627	8,3	19.760	21.457	-7,9
STA.CRUIZ TENERIFE	994	2.873	-65,4	6.290	6.732	-6,6	2.638	2.642	-0,2	10.942	13.286	-17,6
<b>TOTAL CANARIAS</b>	<b>4.036</b>	<b>7.099</b>	<b>-43,1</b>	<b>19.074</b>	<b>20.329</b>	<b>-6,2</b>	<b>6.567</b>	<b>6.269</b>	<b>4,8</b>	<b>30.702</b>	<b>34.743</b>	<b>-11,6</b>
CANTABRIA	161.602	246.527	-34,4	13.141	14.195	-7,4	2.610	3.179	-17,9	177.410	263.936	-32,8
<b>TOTAL CANTABRIA</b>	<b>161.602</b>	<b>246.527</b>	<b>-34,4</b>	<b>13.141</b>	<b>14.195</b>	<b>-7,4</b>	<b>2.610</b>	<b>3.179</b>	<b>-17,9</b>	<b>177.410</b>	<b>263.936</b>	<b>-32,8</b>
ALBACETE	82.703	82.402	0,4	3.698	-829		3	28	-89,3	86.404	81.629	5,8
CIUDAD REAL	66.523	75.853	-12,3	48	-140		133	310	-57,1	66.705	76.023	-12,3
CUENCA	21.832	25.110	-13,1	-201	-1.406	-85,7	0	0		21.706	23.791	-8,8
GUADALAJARA	74.782	72.466	3,2	49.948	42.782	16,8	5.166	4.874	6,0	129.896	120.123	8,1
TOLEDO	115.301	120.998	-4,7	7.329	7.323	0,1	960	784	22,4	124.398	129.947	-4,3
<b>TOTAL CASTILLA-LA MANCHA</b>	<b>361.141</b>	<b>376.829</b>	<b>-4,2</b>	<b>60.822</b>	<b>47.730</b>	<b>27,4</b>	<b>6.262</b>	<b>5.996</b>	<b>4,4</b>	<b>429.109</b>	<b>431.513</b>	<b>-0,6</b>
ÁVILA	12.616	14.679	-14,1	-165	-179	-7,8	0	0		12.451	14.500	-14,1
BURGOS	137.377	103.337	32,9	12.931	17.777	-27,3	2.066	828	149,5	152.390	121.947	25,0
LEÓN	101.596	93.207	9,0	-655	-27		128	118	8,5	101.172	93.411	8,3
PALENCIA	31.895	31.276	2,0	-524	-497	5,4	0	0		31.371	30.779	1,9
SALAMANCA	68.234	60.424	12,9	-1.635	-1.059	54,4	1.389	828	67,8	67.988	60.194	12,9
SEGOVIA	34.184	29.562	15,6	7.249	7.998	-9,4	0	3	-100,0	41.433	37.564	10,3
SORIA	25.030	25.929	-3,5	-866	-246	252,0	0	0		24.164	25.683	-5,9
VALLADOLID	127.412	147.355	-13,5	-270	-547	-50,6	1.340	1.349	-0,7	128.483	148.158	-13,3
ZAMORA	27.468	24.010	14,4	1.878	1.756	6,9	0	0		29.346	25.766	13,9
<b>TOTAL CASTILLA Y LEÓN</b>	<b>565.812</b>	<b>529.779</b>	<b>6,8</b>	<b>17.943</b>	<b>24.976</b>	<b>-28,2</b>	<b>4.923</b>	<b>3.126</b>	<b>57,5</b>	<b>588.798</b>	<b>558.002</b>	<b>5,5</b>



4. INGRESOS TRIBUTARIOS POR CONCEPTOS Y CENTROS GESTORES

CUADRO 4.2. ACUMULADO

(En miles de euros)

	I.V.A.		% ^	I. ESPECIALES		% ^	TRÁFICO EXTERIOR		% ^	TOTAL CAPÍTULO II		% ^
	Recaudación			Recaudación			Recaudación			Recaudación		
	AÑO 2011	AÑO 2010		AÑO 2011	AÑO 2010		AÑO 2011	AÑO 2010		AÑO 2011	AÑO 2010	
BARCELONA	5.148.733	4.386.466	17,4	369.154	360.696	2,3	254.637	215.243	18,3	5.904.548	5.110.098	15,5
GERONA	255.536	202.610	26,1	21.783	23.266	-6,4	806	1.055	-23,6	278.127	226.933	22,6
LÉRIDA	77.340	81.985	-5,7	4.606	3.800	21,2	-43	19		81.903	85.804	-4,5
TARRAGONA	356.683	291.580	22,3	8.283	9.649	-14,2	12.629	19.198	-34,2	377.636	320.478	17,8
<b>TOTAL CATALUÑA</b>	<b>5.838.292</b>	<b>4.962.641</b>	<b>17,6</b>	<b>403.826</b>	<b>397.411</b>	<b>1,6</b>	<b>268.029</b>	<b>235.515</b>	<b>13,8</b>	<b>6.642.214</b>	<b>5.743.313</b>	<b>15,7</b>
BADAJOS	88.061	86.497	1,8	-182	-766	-76,2	100	43	132,6	88.016	85.808	2,6
CÁCERES	59.390	56.343	5,4	-237	-388	-38,9	170	258	-34,1	59.323	56.213	5,5
<b>TOTAL EXTREMADURA</b>	<b>147.451</b>	<b>142.840</b>	<b>3,2</b>	<b>-419</b>	<b>-1.154</b>	<b>63,7</b>	<b>270</b>	<b>301</b>	<b>-10,3</b>	<b>147.339</b>	<b>142.021</b>	<b>3,7</b>
LA CORUÑA	541.967	416.417	30,2	7.156	5.650	26,7	12.569	12.859	-2,3	561.934	435.172	29,1
LUGO	78.898	72.114	9,4	3.975	2.827	40,6	70	5		82.943	74.946	10,7
ORENSE	93.168	86.712	7,4	3.569	3.222	10,8	1.516	500	203,2	98.253	90.434	8,6
PONTEVEDRA	144.572	137.158	5,4	2.455	3.792	-35,3	2.189	3.122	-29,9	149.216	144.072	3,6
VIGO	200.967	93.653	114,6	-192	-113	69,9	15.423	13.901	10,9	217.185	108.088	100,9
<b>TOTAL GALICIA</b>	<b>1.059.572</b>	<b>806.054</b>	<b>31,5</b>	<b>16.963</b>	<b>15.378</b>	<b>10,3</b>	<b>31.767</b>	<b>30.387</b>	<b>4,5</b>	<b>1.109.531</b>	<b>852.712</b>	<b>30,1</b>
MADRID	11.652.002	10.526.309	10,7	6.530.989	6.825.498	-4,3	63.985	65.354	-2,1	18.650.319	17.807.103	4,7
<b>TOTAL MADRID</b>	<b>11.652.002</b>	<b>10.526.309</b>	<b>10,7</b>	<b>6.530.989</b>	<b>6.825.498</b>	<b>-4,3</b>	<b>63.985</b>	<b>65.354</b>	<b>-2,1</b>	<b>18.650.319</b>	<b>17.807.103</b>	<b>4,7</b>
MURCIA	142.769	130.383	9,5	1.188	1.997	-40,5	1.924	2.300	-16,3	146.030	135.018	8,2
CARTAGENA	48.408	46.980	3,0	40.905	43.986	-7,0	1.699	2.194	-22,6	91.012	93.160	-2,3
<b>TOTAL MURCIA</b>	<b>191.177</b>	<b>177.363</b>	<b>7,8</b>	<b>42.093</b>	<b>45.983</b>	<b>-8,5</b>	<b>3.623</b>	<b>4.494</b>	<b>-19,4</b>	<b>237.042</b>	<b>228.178</b>	<b>3,9</b>
NAVARRA	47.120	142.517	-66,9	-31.297	-21.343	46,6	3.488	1.087	220,9	19.986	122.712	-83,7
<b>TOTAL NAVARRA</b>	<b>47.120</b>	<b>142.517</b>	<b>-66,9</b>	<b>-31.297</b>	<b>-21.343</b>	<b>-46,6</b>	<b>3.488</b>	<b>1.087</b>	<b>220,9</b>	<b>19.986</b>	<b>122.712</b>	<b>-83,7</b>
ALAVA	-329.830	-533.593	-38,2	49.825	71.514	-30,3	3.495	3.365	3,9	-276.510	-458.714	-39,7
GUIPÚZCOA	54.719	68.432	-20,0	76	56	35,7	2.466	2.016	22,3	57.261	70.480	-18,8
VIZCAYA	662.785	602.190	10,1	152.140	142.594	6,7	21.982	19.109	15,0	846.993	773.747	9,5
<b>TOTAL PAÍS VASCO</b>	<b>387.674</b>	<b>137.029</b>	<b>182,9</b>	<b>202.041</b>	<b>214.164</b>	<b>-5,7</b>	<b>27.943</b>	<b>24.490</b>	<b>14,1</b>	<b>627.744</b>	<b>385.513</b>	<b>62,8</b>
LA RIOJA	106.764	114.982	-7,1	2.520	2.812	-10,4	43	338	-87,3	109.337	118.142	-7,5
<b>TOTAL LA RIOJA</b>	<b>106.764</b>	<b>114.982</b>	<b>-7,1</b>	<b>2.520</b>	<b>2.812</b>	<b>-10,4</b>	<b>43</b>	<b>338</b>	<b>-87,3</b>	<b>109.337</b>	<b>118.142</b>	<b>-7,5</b>
ALICANTE	400.562	348.480	14,9	6.691	4.071	64,4	30.414	29.912	1,7	440.340	384.962	14,4
CASTELLÓN	117.342	72.582	61,7	5.233	2.545	105,6	858	-1.794		123.485	73.386	68,3
VALENCIA	1.488.460	1.288.438	15,5	90.096	91.482	-1,5	132.084	110.485	19,5	1.712.318	1.492.205	14,8
<b>TOTAL VALENCIA</b>	<b>2.006.364</b>	<b>1.709.500</b>	<b>17,4</b>	<b>102.020</b>	<b>98.098</b>	<b>4,0</b>	<b>163.356</b>	<b>138.603</b>	<b>17,9</b>	<b>2.276.143</b>	<b>1.950.553</b>	<b>16,7</b>
CEUTA	-128	-2.315	-94,5	581	522	11,3	0	0		1.671	-742	
MELILLA	313	251	24,7	617	725	-14,9	0	0		2.107	2.362	-10,8
<b>TOTAL DELEGACIONES</b>	<b>25.330.044</b>	<b>22.418.110</b>	<b>13,0</b>	<b>7.679.107</b>	<b>7.986.681</b>	<b>-3,9</b>	<b>640.474</b>	<b>577.948</b>	<b>10,8</b>	<b>34.264.368</b>	<b>31.601.351</b>	<b>8,4</b>
SERVICIOS CENTRALES	-10.047.467	-5.452.077	84,3	-5.267.474	-3.939.043	33,7	0	0		-15.314.909	-9.391.082	63,1
SS.CC. (ESTADO) (+)	6.482	3.564	81,9	47	0	0,0				6.561	3.602	82,1
SS.CC. (CC.AA.) (-)	9.848.434	5.278.055	86,6	5.176.896	3.845.390	34,6				15.025.330	9.123.445	64,7
SS.CC. (CC.LL.) (-)	205.515	177.586	15,7	90.625	93.653	-3,2				296.140	271.239	9,2
<b>INGRESOS TRIBUTARIOS DEL ESTADO</b>	<b>15.282.577</b>	<b>16.966.033</b>	<b>-9,9</b>	<b>2.411.633</b>	<b>4.047.638</b>	<b>-40,4</b>	<b>640.474</b>	<b>577.948</b>	<b>10,8</b>	<b>18.949.459</b>	<b>22.210.269</b>	<b>-14,7</b>
<b>INGRESOS TRIBUTARIOS TOTALES</b>	<b>25.336.526</b>	<b>22.421.674</b>	<b>13,0</b>	<b>7.679.154</b>	<b>7.986.681</b>	<b>-3,9</b>	<b>640.474</b>	<b>577.948</b>	<b>10,8</b>	<b>34.270.929</b>	<b>31.604.953</b>	<b>8,4</b>



PERIODO : ENERO/MAYO DE 2011						
4.INGRESOS TRIBUTARIOS POR CONCEPTOS Y CENTROS GESTORES						
CUADRO 4.2. ACUMULADO						
(En miles de euros)						
	TOTAL CAPÍTULO III			TOTAL GENERAL		
	Recaudación		% ^	Recaudación		% ^
	AÑO 2011	AÑO 2010		AÑO 2011	AÑO 2010	
ALMERÍA	6.150	7.205	-14,6	211.482	194.636	8,7
CÁDIZ	5.247	7.187	-27,0	496.589	498.043	-0,3
CÓRDOBA	5.379	7.305	-26,4	306.200	301.984	1,4
GRANADA	6.191	7.406	-16,4	393.913	398.154	-1,1
HUELVA	3.553	3.713	-4,3	179.914	182.109	-1,2
JAÉN	3.081	3.369	-8,5	162.844	170.979	-4,8
MÁLAGA	11.690	13.033	-10,3	757.362	726.960	4,2
SEVILLA	16.606	13.959	19,0	1.768.059	1.790.427	-1,2
JERÉZ DE LA FRA.	2.033	2.051	-0,9	85.033	81.042	4,9
<b>TOTAL ANDALUCÍA</b>	<b>59.930</b>	<b>65.228</b>	<b>-8,1</b>	<b>4.361.396</b>	<b>4.344.334</b>	<b>0,4</b>
HUESCA	1.645	1.768	-7,0	129.915	129.298	0,5
TERUEL	500	630	-20,6	68.924	64.009	7,7
ZARAGOZA	10.343	10.338	0,0	1.235.203	1.155.364	6,9
<b>TOTAL ARAGÓN</b>	<b>12.488</b>	<b>12.736</b>	<b>-1,9</b>	<b>1.434.042</b>	<b>1.348.671</b>	<b>6,3</b>
OVIEDO	7.042	4.797	46,8	808.089	647.925	24,7
GIJÓN	3.111	2.317	34,3	322.477	274.041	17,7
<b>TOTAL ASTURIAS</b>	<b>10.153</b>	<b>7.114</b>	<b>42,7</b>	<b>1.130.566</b>	<b>921.966</b>	<b>22,6</b>
BALEARES	9.729	9.073	7,2	933.784	889.641	5,0
<b>TOTAL BALEARES</b>	<b>9.729</b>	<b>9.073</b>	<b>7,2</b>	<b>933.784</b>	<b>889.641</b>	<b>5,0</b>
LAS PALMAS	6.439	8.392	-23,3	543.825	510.658	6,5
STA. CRUZ TENERIFE	6.380	5.308	20,2	289.244	256.895	12,6
<b>TOTAL CANARIAS</b>	<b>12.819</b>	<b>13.700</b>	<b>-6,4</b>	<b>833.069</b>	<b>767.553</b>	<b>8,5</b>
CANTABRIA	12.127	-3.948		893.359	1.064.756	-16,1
<b>TOTAL CANTABRIA</b>	<b>12.127</b>	<b>-3.948</b>		<b>893.359</b>	<b>1.064.756</b>	<b>-16,1</b>
ALBACETE	1.295	2.358	-45,1	174.116	168.311	3,4
CIUDAD REAL	3.638	5.686	-36,0	165.629	170.173	-2,7
CUENCA	2.285	2.697	-15,3	97.331	99.140	-1,8
GUADALAJARA	1.836	1.827	0,5	178.368	160.841	10,9
TOLEDO	4.773	4.252	12,3	487.044	505.721	-3,7
<b>TOTAL CASTILLA-LA MANCHA</b>	<b>13.827</b>	<b>16.820</b>	<b>-17,8</b>	<b>1.102.488</b>	<b>1.104.186</b>	<b>-0,2</b>
ÁVILA	924	1.135	-18,6	50.666	48.493	4,5
BURGOS	3.170	2.610	21,5	325.077	301.094	8,0
LEÓN	4.003	4.096	-2,3	278.610	241.157	15,5
PALENCIA	810	1.147	-29,4	84.281	74.575	13,0
SALAMANCA	2.741	3.226	-15,0	173.213	193.144	-10,3
SEGOVIA	874	840	4,0	101.179	94.295	7,3
SORIA	445	447	-0,4	60.653	60.340	0,5
VALLADOLID	4.221	4.264	-1,0	474.028	501.598	-5,5
ZAMORA	733	1.041	-29,6	68.591	63.828	7,5
<b>TOTAL CASTILLA Y LEÓN</b>	<b>17.921</b>	<b>18.806</b>	<b>-4,7</b>	<b>1.616.298</b>	<b>1.578.524</b>	<b>2,4</b>



PERIODO : ENERO/MAYO DE 2011						
4.INGRESOS TRIBUTARIOS POR CONCEPTOS Y CENTROS GESTORES						
CUADRO 4.2. ACUMULADO						
(En miles de euros)						
	TOTAL CAPÍTULO III			TOTAL GENERAL		
	Recaudación		% ^	Recaudación		% ^
	AÑO 2011	AÑO 2010		AÑO 2011	AÑO 2010	
BARCELONA	79.025	99.240	-20,4	12.362.115	11.734.058	5,4
GERONA	5.696	5.252	8,5	596.165	545.516	9,3
LÉRIDA	2.453	2.665	-8,0	246.293	248.186	-0,8
TARRAGONA	5.224	5.592	-6,6	654.056	597.409	9,5
<b>TOTAL CATALUÑA</b>	<b>92.398</b>	<b>112.749</b>	<b>-18,0</b>	<b>13.858.629</b>	<b>13.125.169</b>	<b>5,6</b>
BADAJOS	2.959	3.950	-25,1	322.869	329.753	-2,1
CÁCERES	2.091	1.796	16,4	119.232	112.948	5,6
<b>TOTAL EXTREMADURA</b>	<b>5.050</b>	<b>5.746</b>	<b>-12,1</b>	<b>442.101</b>	<b>442.701</b>	<b>-0,1</b>
LA CORUÑA	8.618	10.244	-15,9	1.258.911	1.187.929	6,0
LUGO	1.158	1.771	-34,6	173.320	160.606	7,9
ORENSE	2.490	1.898	31,2	189.919	175.549	8,2
PONTEVEDRA	3.651	4.050	-9,9	271.230	259.046	4,7
VIGO	6.101	4.701	29,8	413.624	343.614	20,4
<b>TOTAL GALICIA</b>	<b>22.018</b>	<b>22.664</b>	<b>-2,9</b>	<b>2.307.004</b>	<b>2.126.744</b>	<b>8,5</b>
MADRID	337.207	158.118	113,3	31.873.925	30.325.147	5,1
<b>TOTAL MADRID</b>	<b>337.207</b>	<b>158.118</b>	<b>113,3</b>	<b>31.873.925</b>	<b>30.325.147</b>	<b>5,1</b>
MURCIA	8.760	7.821	12,0	602.804	594.050	1,5
CARTAGENA	1.992	2.391	-16,7	159.575	188.154	-15,2
<b>TOTAL MURCIA</b>	<b>10.752</b>	<b>10.212</b>	<b>5,3</b>	<b>762.379</b>	<b>782.204</b>	<b>-2,5</b>
NAVARRA	2.416	1.743	38,6	67.079	172.796	-61,2
<b>TOTAL NAVARRA</b>	<b>2.416</b>	<b>1.743</b>	<b>38,6</b>	<b>67.079</b>	<b>172.796</b>	<b>-61,2</b>
ÁLAVA	643	857	-25,0	-245.373	-427.582	-42,6
GUIPÚZCOA	1.297	1.470	-11,8	119.349	132.142	-9,7
VIZCAYA	16.004	9.813	63,1	1.574.202	1.481.369	6,3
<b>TOTAL PAÍS VASCO</b>	<b>17.944</b>	<b>12.140</b>	<b>47,8</b>	<b>1.448.178</b>	<b>1.185.929</b>	<b>22,1</b>
LA RIOJA	2.346	3.061	-23,4	275.570	276.547	-0,4
<b>TOTAL LA RIOJA</b>	<b>2.346</b>	<b>3.061</b>	<b>-23,4</b>	<b>275.570</b>	<b>276.547</b>	<b>-0,4</b>
ALICANTE	16.135	13.850	16,5	988.934	921.956	7,3
CASTELLÓN	6.708	5.080	32,0	418.773	323.469	29,5
VALENCIA	23.895	24.718	-3,3	3.369.222	3.147.164	7,1
<b>TOTAL VALENCIA</b>	<b>46.738</b>	<b>43.648</b>	<b>7,1</b>	<b>4.776.929</b>	<b>4.392.589</b>	<b>8,7</b>
CEUTA	1.942	2.404	-19,2	18.059	13.104	37,8
MELILLA	1.049	1.042	0,7	11.908	10.694	11,4
<b>TOTAL DELEGACIONES</b>	<b>688.854</b>	<b>513.056</b>	<b>34,3</b>	<b>68.146.763</b>	<b>64.873.255</b>	<b>5,0</b>
SERVICIOS CENTRALES	412.724	495.357	-16,7	-28.761.565	-18.257.473	57,5
SS.CC. (ESTADO) (+)				1.994.211	1.616.724	23,3
SS.CC. (CC.AA.) (-)				30.134.257	19.271.451	56,4
SS.CC. (CC.LL.) (-)				621.519	602.746	3,1
<b>INGRESOS TRIBUTARIOS DEL ESTADO</b>	<b>1.101.578</b>	<b>1.008.413</b>	<b>9,2</b>	<b>39.385.198</b>	<b>46.615.782</b>	<b>-15,5</b>
<b>INGRESOS TRIBUTARIOS TOTALES</b>	<b>1.101.578</b>	<b>1.008.413</b>	<b>9,2</b>	<b>70.140.974</b>	<b>66.489.979</b>	<b>5,5</b>





**III. GRÁFICOS**



INGRESOS TRIBUTARIOS

GRÁFICO 1.1 Miles millones € y MM12

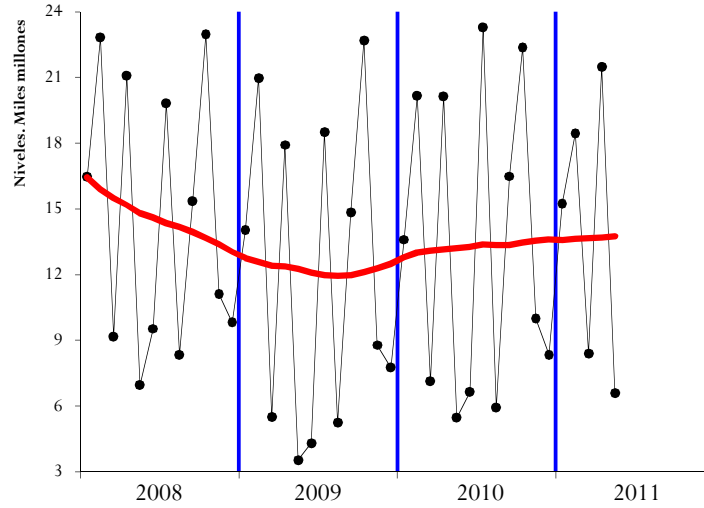


GRÁFICO 1.2 Tasas anuales y de la MM12

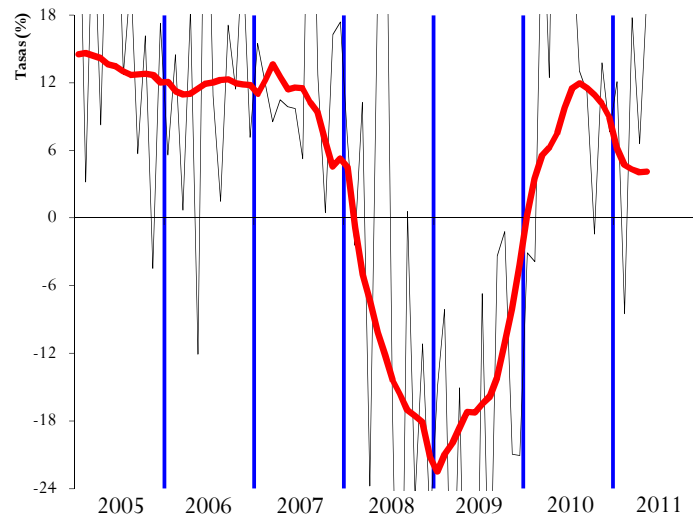
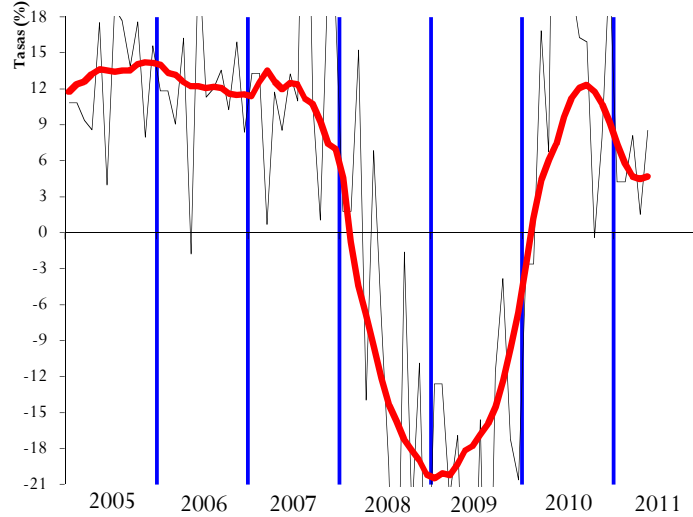


GRÁFICO 1.3 HOMOGÉNEOS: tasa anual y MM12





IRPF

SOCIEDADES

GRÁFICO 2.1 Miles millones € y MM12

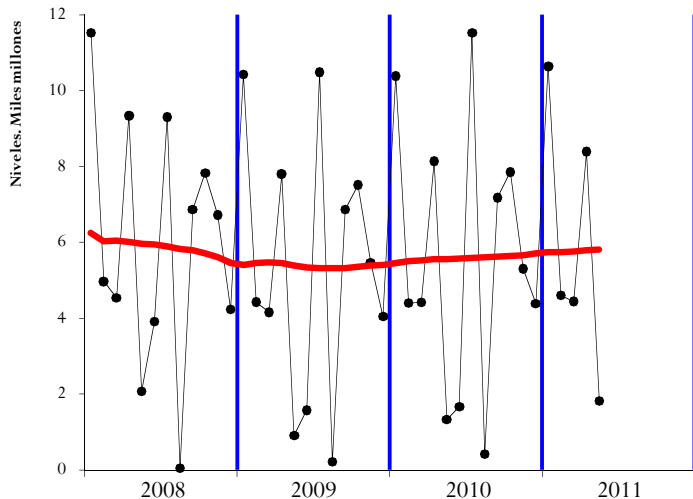


GRÁFICO 3.1 Miles millones € y MM12

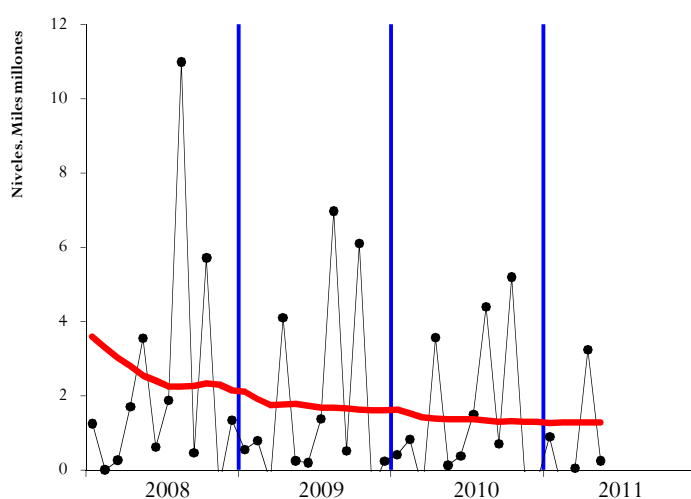


GRÁFICO 2.2 Tasas anuales y de la MM12

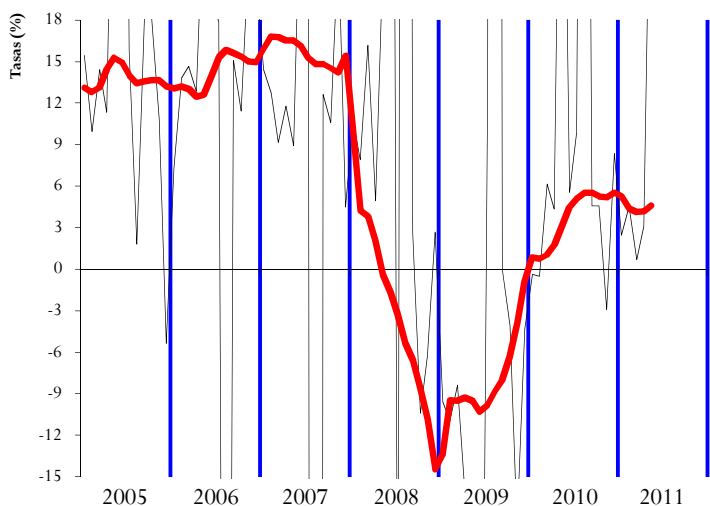


GRÁFICO 3.2 Tasas anuales y de la MM12

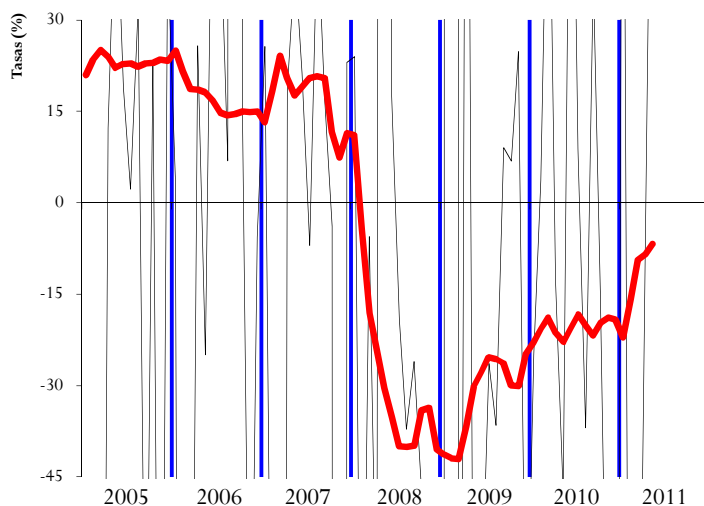


GRÁFICO 2.3 HOMOGÉNEOS: tasa anual y MM12

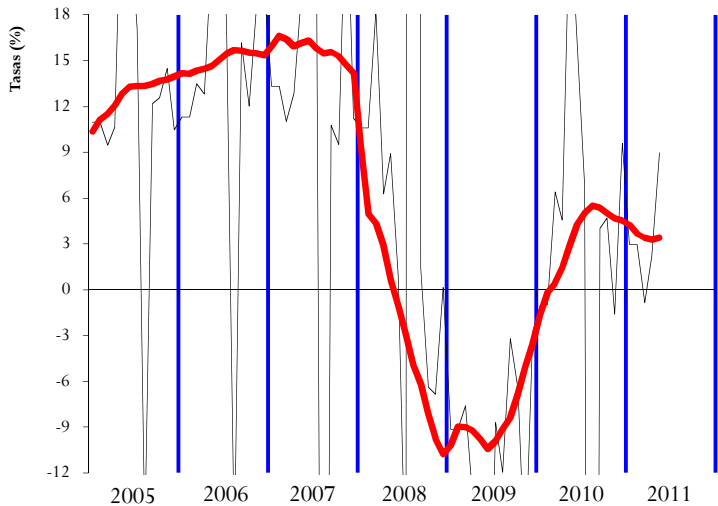
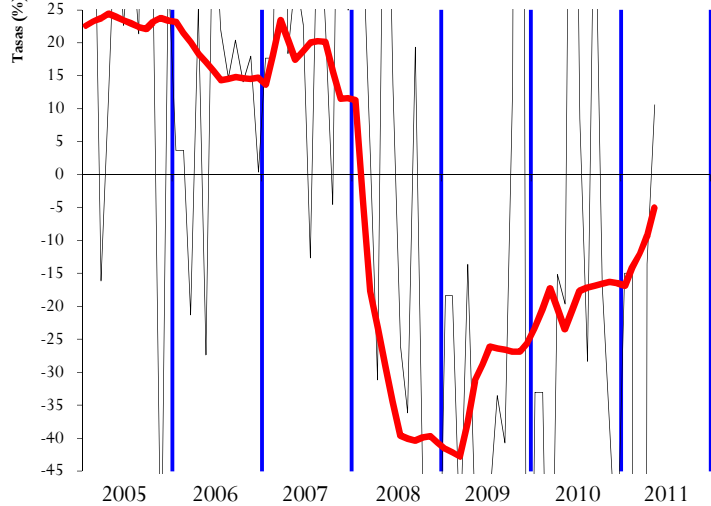


GRÁFICO 3.3 HOMOGÉNEOS: tasa anual y MM12





IVA

IMPUESTOS ESPECIALES

GRÁFICO 4.1 Miles millones € y MM12

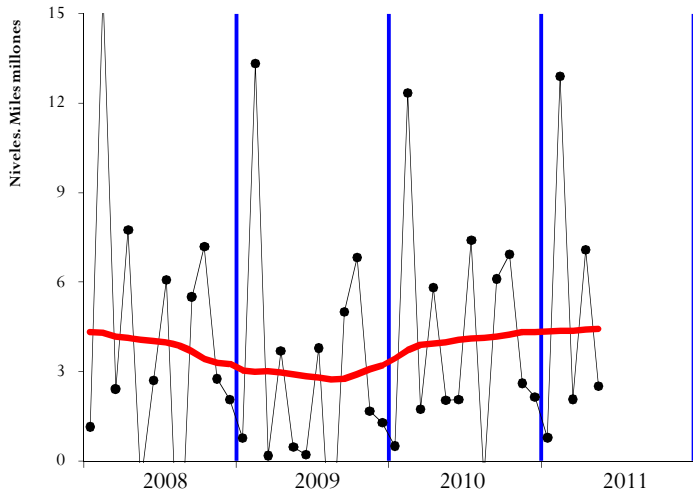


GRÁFICO 5.1 Millones € y MM12

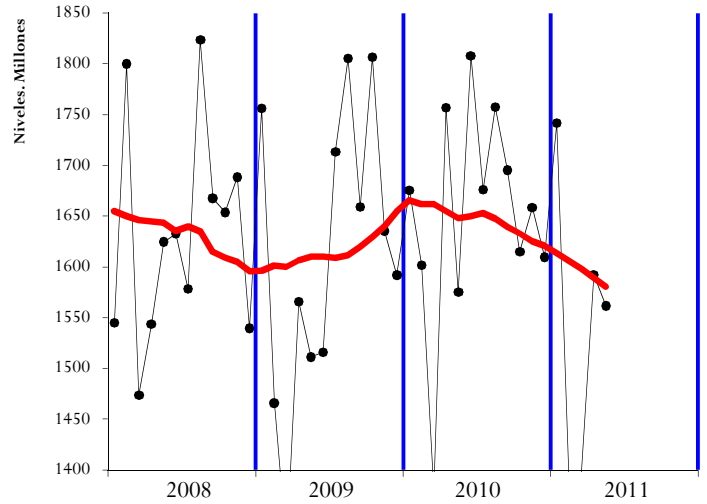


GRÁFICO 4.2 Tasas anuales y de la MM12

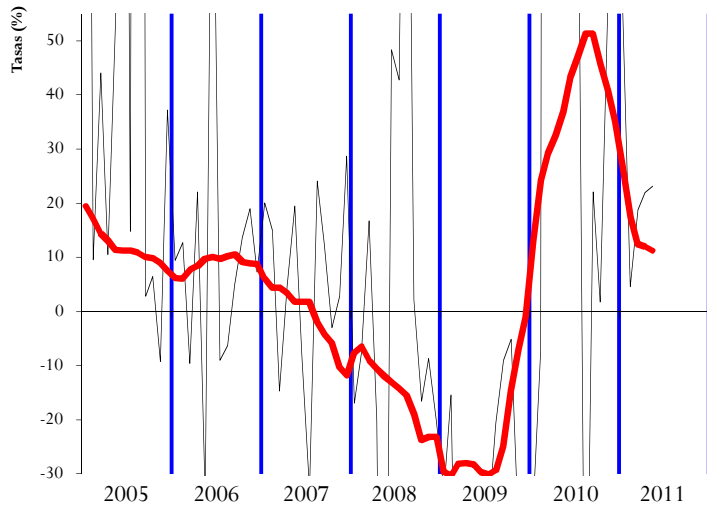


GRÁFICO 5.2 Tasas anuales y de la MM12

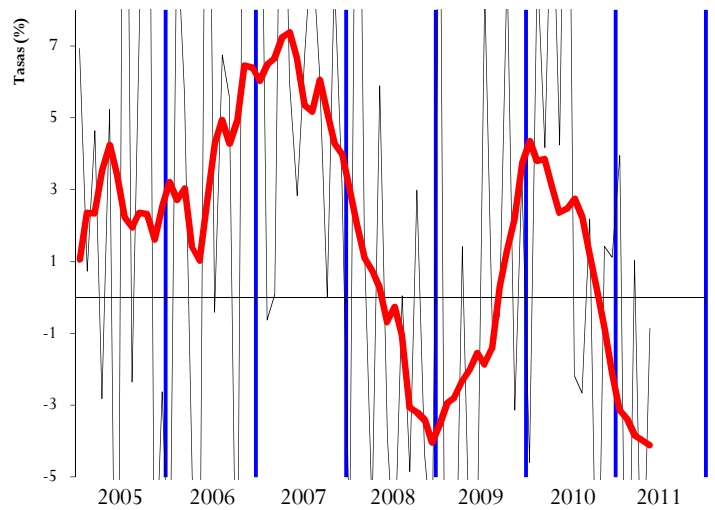


GRÁFICO 4.3 HOMOGÉNEOS: tasa anual y MM12

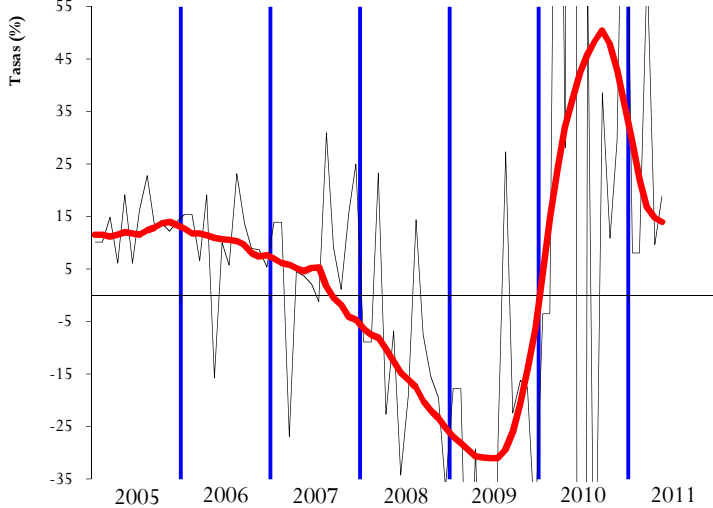
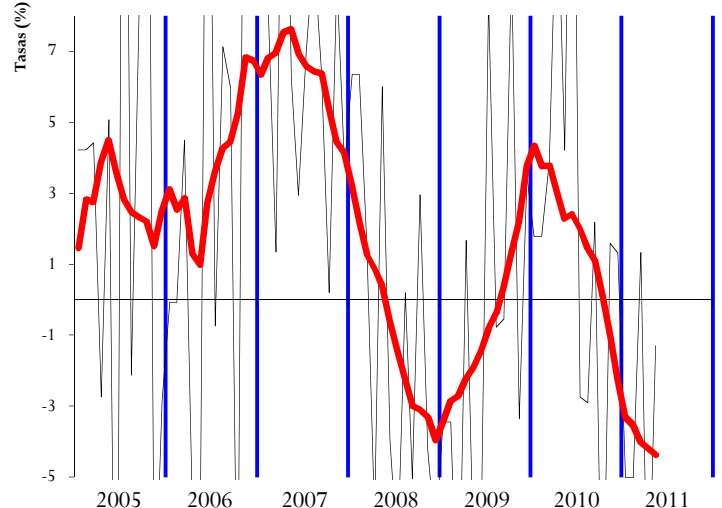


GRÁFICO 5.3 HOMOGÉNEOS: tasa anual y MM12





**IV. RESUMEN CAMBIOS NORMATIVOS**



#### IV. PRINCIPALES MODIFICACIONES NORMATIVAS

Concepto	2010	2011
<u>RETENCIONES DEL TRABAJO</u>	<ul style="list-style-type: none"><li>No se deflactan la tarifa ni los mínimos personales y familiares</li><li>Se suprime la deducción de hasta 400 € por la obtención de rendimientos del trabajo, excepto en contribuyentes con base imponible inferior a 8.000 € (deducción total) o entre 8.001 y 12.000 € (deducción parcial, Ley 26/2009, de 23 de dic., de PGE 2010).</li><li>Se eleva el límite de la exención por prestaciones de desempleo percibidas en su modalidad de pago único, desde 12.020 hasta 15.500 € (Ley 26/2009, de 23 de dic., de PGE 2010).</li></ul>	<ul style="list-style-type: none"><li>Se elevan los tipos de gravamen en 1 y 2 puntos para rentas superiores a 120.000 y 175.000 euros respectivamente (Ley 39/2010, de 22 de dic., de PGE 2011 y RD 1788/2010, de 30 de dic.).</li><li>Se reduce de 33.007,20 a 22.000 euros el importe de los rendimientos del trabajo que permiten anticipar vía retenciones la deducción por inversión en vivienda habitual (RD 1788/2010, de 30 de dic.).</li></ul>
<u>RETENCIONES DEL CAPITAL</u>	<ul style="list-style-type: none"><li>Se eleva el tipo de retención del 18% al 19% (Ley 26/2009, de 23 de dic., de PGE 2010).</li></ul>	
<u>RETENCIONES DE ARRENDAMIENTOS</u>	<ul style="list-style-type: none"><li>Se eleva el tipo de retención del 18% al 19% (Ley 26/2009, de 23 de dic., de PGE 2010).</li></ul>	
<u>RETENCIONES DE FONDOS DE INVERSIÓN</u>	<ul style="list-style-type: none"><li>Se eleva el tipo de retención del 18% al 19% (Ley 26/2009, de 23 de dic., de PGE 2010).</li></ul>	
<u>PAGOS FRACCIONADOS IRPF</u>	<ul style="list-style-type: none"><li>Se suprime la deducción de hasta 400 € por la obtención de rendimientos de actividades económicas, excepto a contribuyentes con rendimiento inferior a 12.000 € anuales (RD 2004/2009, de 23 de diciembre, de modif. parcial del Reglamento del IRPF).</li><li>Se rebaja en un 5% la cuantía de los módulos del régimen de estimación objetiva, se incrementan en 20 puntos porcentuales los índices correctores por inicio de la actividad y contratación de personas con discapacidad (Orden EHA/99/2010, de 28 de enero).</li></ul>	<ul style="list-style-type: none"><li>Libertad de amortización en activos fijos nuevos sin necesidad de mantener o aumentar el empleo (RDL 13/2010, de 3 de dic., de actuaciones para fomentar la inversión y la creación de empleo).</li></ul>
<u>CUOTA DIFERENCIAL IRPF</u> <u>Según año en que se recauda</u>	<ul style="list-style-type: none"><li>No se han deflactado la tarifa ni los mínimos personales y familiares.</li><li>Deducción de un 20% del rendimiento neto de las actividades económicas por incremento de la plantilla en 2009, 2010 y 2011 (Ley 26/2009, de 23 de dic., de PGE 2010).</li><li>Repercusión sobre la cuota diferencial de la anticipación de la deducción por adquisición de vivienda en retenciones de trabajo para contribuyentes con ingresos inferiores a 33.007,20 euros anuales (RD 1975/2008, de 28 de nov., de medidas urgentes materia econ., fiscal...).</li><li>Exención de las cantidades percibidas por despido o cese consecuencia de un ERE, hasta el límite establecido en el Estatuto de los trabajadores para el despido improcedente, de aplicación retroactiva para expedientes aprobados desde el 8 de marzo de 2009 (Ley 27/2009, de 30 de dic., de medidas urgentes para el mantenimiento y el fomento del empleo y la protección de las personas desempleadas).</li></ul>	<ul style="list-style-type: none"><li>Eliminación de la deducción anticipada por nacimiento de hijos (Ley 39/2010, de 22 de dic., de PGE 2011).</li><li>Aumentan los tipos de gravamen de la base liquidable del ahorro al 19% hasta 6.000 € y 21% a partir de 6.000 € (Ley 39/2010, de 22 de dic., de PGE 2011).</li><li>Deducción de un 10% por la realización de obras en la vivienda habitual que contribuyan a la eficiencia y el ahorro energético para contribuyentes con una base imponible inferior a 53.007,20 euros (RDL 6/2010, de 9 de abril, de medidas para el impulso de la recuperación económica y el empleo).</li></ul>



Concepto	2010	2011
<u>PAGOS FRACCIONADOS IS</u>	<ul style="list-style-type: none"><li>Obligación de efectuar pago fraccionado por la modalidad del artículo 45.2 de la LIS para las sociedades acogidas al régimen especial de SOCIMI (Ley 11/2009, de 26 de oct., de SOCIMI).</li></ul>	<ul style="list-style-type: none"><li>Libertad de amortización en activos fijos nuevos sin necesidad de mantener o aumentar el empleo (RDL 13/2010, de 3 de dic., de actuaciones para fomentar la inversión y la creación de empleo).</li><li>Se eleva de 8 a 10 millones € el límite de la cifra de negocios para tener la consideración de empresa de reducida dimensión, y se aumenta la parte de base imponible que tributa al tipo reducido, que pasa de 120.202,41 a 300.000 € (RDL 13/2010, de 3 de dic., de actuaciones para fomentar la inversión y la creación de empleo y Ley 39/2010, de 22 de dic., de PGE 2011).</li></ul>
<u>CUOTA DIFERENCIAL IS</u> <u>Según año en que se recauda</u>	<ul style="list-style-type: none"><li>Incentivo al mantenimiento o creación de empleo en PYMES con la aplicación de tipos de gravamen reducidos, para la BI inferior a 120.204,41 € un 20% y para el resto de la BI un 25%, para periodos impositivos iniciados en 2009, 2010 y 2011 (Ley 26/2009, de 23 de dic., de PGE 2010).</li><li>Creación del régimen especial para SOCIMI, sociedades cuya actividad principal es el alquiler de inmuebles urbanos, con tributación al tipo especial del 18%, 19% en 2010 (Ley 11/2009, de 26 de oct., de SOCIMI y Ley 26/2009, de 23 de dic., de PGE 2010).</li></ul>	<ul style="list-style-type: none"><li>Tributación, a partir de 23 de septiembre de 2010, de las reducciones de capital social y repartos de la prima de emisión a los socios de SICAV (Ley 39/2010, de 22 de dic., de PGE 2011).</li></ul>
<u>IVA</u>	<ul style="list-style-type: none"><li>Se incrementan los tipos impositivos con efectos desde el 1 de julio: el general del 16% al 18% y el reducido del 7% al 8%. Se aumenta la compensación a tanto alzado a percibir por la venta de productos naturales: en las explotaciones agrícolas o forestales, pasa al 10%, y para las explotaciones ganaderas y pesqueras al 8,5% (Ley 26/2009, de 23 de dic., de PGE 2010).</li><li>Aplicación del tipo impositivo reducido para todo tipo de obras de mejora y rehabilitación de la vivienda (antes sólo albañilería) realizadas hasta el 31 de diciembre de 2012, y se amplía el concepto de rehabilitación estructural de vivienda (RDL 6/2010, de 9 de abril, de medidas para el impulso de la recuperación económica y el empleo).</li></ul>	<ul style="list-style-type: none"><li>La recaudación del primer semestre del año sigue afectada por la subida de tipos impositivos introducida en 2010.</li></ul>
<u>IMPUESTOS ESPECIALES</u>	<ul style="list-style-type: none"><li>Tabacos: se incrementan los precios medios de la cajetilla de tabaco alrededor de un 17% interanual desde enero (por efecto conjunto de la subida de junio de 2009 y la de enero de 2010) y del 13% interanual desde julio por la subida del tipo impositivo de IVA.</li></ul>	<ul style="list-style-type: none"><li>Tabacos: aumento del impuesto mínimo de 1,83 a 2,34 euros por cajetilla (RDL 13/2010, de 3 de diciembre), que junto a las subidas de precios, incrementa el precio medio de la cajetilla alrededor de un 21% interanual.</li></ul>
<u>CAPÍTULO III</u>	<ul style="list-style-type: none"><li>Se cede el 80% de los ingresos por tasa radioeléctrica para la financiación de la Corporación RTVE (Ley 8/2009, de 28 de agosto, de financiación CRTVE).</li></ul>	<ul style="list-style-type: none"><li>Se cede el 100% de los ingresos por tasa radioeléctrica para la financiación de CRTVE, y se afecta el 94% de la tasa de expedición del DNI y el 65% de la tasa de expedición del Pasaporte a la financiación de la FNMT (Ley 39/2010, de 22 de dic., de PGE 2011).</li></ul>
<u>PARTICIPACIÓN AA.TT.</u>	<ul style="list-style-type: none"><li>Las liquidaciones definitivas del ejercicio 2008 a favor del Estado se compensan con las entregas a cuenta que se realicen a partir de enero de 2011 (Ley 26/2009, de 23 de dic., de PGE 2010).</li></ul>	<ul style="list-style-type: none"><li>Nuevo sistema de financiación: se incrementa la participación de las AA.TT. en el IRPF del 33% al 50%, en el IVA del 35% al 50% y en los II.EE. del 40% al 58% (Ley Orgánica 3/2009 y Ley 22/2009, de 18 dic., de financiación de CC.AA.).</li></ul>







**V. NOTAS EXPLICATIVAS Y FUENTES**



Este Informe Mensual de Recaudación Tributaria (IMRT) recoge el nivel y la evolución mensual de los **ingresos tributarios que gestiona la AEAT** por cuenta del Estado, las CCAA y las CCLL del Territorio de Régimen Fiscal Común.

## 1. Medida de ingresos en términos de caja<sup>1</sup>.

Los ingresos tributarios del IMRT se presentan **en términos de caja** y se expresan, salvo indicación en contrario, **en términos líquidos**, es decir, como diferencia entre los ingresos brutos y las devoluciones realizadas. Ello explica que los ingresos tributarios puedan presentar en algunos meses valores negativos.

Los ingresos tributarios también se pueden presentar **en términos de derechos reconocidos**, como se hace en el *Informe Anual de Recaudación Tributaria*, accesible en la sección estadística de la web de la AEAT. A diferencia de los ingresos tributarios en términos de caja, los derechos reconocidos excluyen los ingresos de ejercicios cerrados e incluyen los derechos del ejercicio pendientes de cobro.

Ambas medidas de los ingresos tributarios, caja y derechos reconocidos, se atienen a la Instrucción de Contabilidad de 1991 de la Intervención General de la Administración del Estado (IGAE). Su fuente de información son las aplicaciones informáticas que integran el Sistema de Información Contable de la AEAT.

Las cifras de recaudación mensual de los impuestos reflejadas en el presente informe pueden registrar pequeñas diferencias con las publicadas por la I.G.A.E. debido a los distintos criterios de asignación a conceptos de los importes pendientes de aplicar a Presupuesto en la fecha de elaboración de los informes. Estas diferencias desaparecen en los datos acumulados de diciembre.

Para mejorar su presentación, las tasas que aparecen en los cuadros estadísticos se someten a algunas restricciones. Así, se invierte el signo de la tasa de disminución (o aumento) de la cuota diferencial neta negativa de IRPF o del IVA neto, con el fin de indicar con mayor claridad su mejoría (o deterioro). Por otro lado, se omite el porcentaje en casos de indefinición (se comparan valores positivos con valores negativos) e indeterminación (cuando alguna de las cantidades comparadas o todas ellas son iguales a cero) o cuando el incremento o disminución es exorbitante debido a la escasa cuantía de algunas de las magnitudes relacionadas.

## 2. Ámbito del Presupuesto de Ingresos no Financieros.

El **ámbito presupuestario** de los ingresos tributarios gestionados por la AEAT abarca:

- los impuestos sobre la renta de las personas físicas, de las sociedades y de los no residentes, así como otros impuestos directos incluidos en el capítulo I, salvo las cuotas por derechos pasivos;

---

<sup>1</sup> Ver IEF (2003), *La medida de los ingresos públicos en la Agencia Tributaria: Caja, Derechos Reconocidos y Devengo económico*. Papeles de Trabajo 20/2003. Accesible en la web del Instituto de Estudios Fiscales.



- el impuesto sobre el valor añadido, los impuestos especiales y otros impuestos indirectos recogidos en el capítulo II;
- las tasas y otros ingresos tributarios del capítulo III gestionadas por la AEAT, incluyendo los recargos, intereses y sanciones.

La evolución mensual y anual de los Ingresos No Financieros del Estado (INF), que abarcan los capítulos I a VII del Presupuesto de Ingresos, puede consultarse en las publicaciones de la IGAE accesibles en su web.

Los ingresos gestionados por la AEAT representaron en 2010 el 91,1 por ciento de los INF del Estado, antes de descontar la participación de las AATT.

### **3. Conexión con el Sistema de Autoliquidaciones de la AEAT. Clasificaciones de los ingresos.**

El procedimiento de gestión de los impuestos de la AEAT tiene como núcleo básico un sistema de declaraciones-autoliquidaciones. Este sistema supone que los contribuyentes obligados a declarar según la normativa de cada uno de los impuestos deben determinar la deuda tributaria (autoliquidación) al mismo tiempo que presentan una declaración-autoliquidación en la que consta el código del modelo de declaración, el período de devengo, la identificación del contribuyente y el resultado de la liquidación que el propio contribuyente calcula a partir de los datos económicos y personales declarados.

Cada autoliquidación tiene asignado un modelo diferente de acuerdo al tipo de impuesto y al tipo de contribuyente del que se trate. Por su parte, el Sistema de Información Contable de la AEAT asocia cada modelo o grupo de modelos a una clave presupuestaria. Esta equivalencia entre modelos de declaración y conceptos presupuestarios permite asociar las corrientes recaudatorias con categorías relevantes de contribuyentes (AAPP, Grandes Empresas, PYMES, Grupos fiscales y otras) y, en última instancia, con los flujos económicos que han dado lugar a la obligación tributaria.

En el IMRT las corrientes recaudatorias se presentan en la mayor parte de los cuadros desglosadas por conceptos (agrupaciones de claves presupuestarias) del Presupuesto de Ingresos, como también se hace en las publicaciones de la IGAE, pero, a diferencia de éstas, también es posible encontrarlas desglosadas por modelos y por categorías de contribuyentes. Ejemplos de estos desgloses se pueden encontrar en:

- Los Cuadros 2.4 y 3.3 de Ingresos brutos en los que las retenciones del trabajo se clasifican según la naturaleza del retenedor en AAPP, Grandes Empresas y PYMES;
- el Cuadro de Ingresos trimestrales en términos de devengo, incluido en el informe de los meses de febrero, abril, agosto y octubre, en el que los ingresos se detallan por modelos; o
- el Cuadro de análisis de los pagos a cuenta de Sociedades, en los informes de abril, octubre y noviembre, en el cual los ingresos se presentan desagregados por tipo de contribuyente.



#### 4. Sistema de Financiación Territorial.

La **participación de las CCAA y las CCLL** en los ingresos tributarios se situará en 2011 en torno al 45 por ciento en términos de devengo y se hace efectiva con:

- entregas a cuenta del rendimiento definitivo de los tributos cedidos, distribuidas en 12 pagos mensuales iguales,
- una liquidación definitiva del año T-2 que se hace efectiva en el mes de octubre del año T, y
- desde 2011, se incluyen las liquidaciones mensualizadas a favor del Estado correspondientes a los ejercicios 2008 y 2009.

#### 5. Ingresos tributarios homogéneos.

Los ingresos tributarios homogéneos se obtienen aplicando a los ingresos de un periodo y del mismo periodo del año anterior (meses T y T-12) las correcciones necesarias para mantener la comparabilidad interanual en el caso de perturbaciones producidas por:

- a) Retrasos en los ingresos de grandes retenedores, como los registrados frecuentemente en las retenciones sobre rentas del trabajo practicadas por algunas AAPP;
- b) Cambios en los periodos de vencimiento de la Deuda Pública y en la distribución de las correspondientes retenciones de capital entre los diversos impuestos sobre la renta;
- c) Cambios en la mecánica liquidatoria de los impuestos, como la registrada en 2005 en la liquidación del IVA por operaciones asimiladas a la importación;
- d) Introducciones y desapariciones de impuestos, como la provocada en 2002 por la cesión a las CCAA del Impuesto Especial sobre Determinados Medios de Transporte;
- e) Cambios en el ritmo de realización de las devoluciones medidos como adelantos o retrasos de las devoluciones respecto a una campaña considerada normal o tipo.

Las perturbaciones de los grupos c y d están documentadas en el apartado IV de resumen de cambios normativos. La introducción de los ajustes necesarios para corregir las cuatro primeras permiten obtener la cifra de Ingresos Brutos homogéneos. El ajuste de la quinta distorsión sirve para determinar el nivel de Ingresos homogéneos (netos de devoluciones).

#### 6. Serie trimestral de impuestos devengados.

Los impuestos devengados gestionados por la AEAT se calculan **principalmente** por agregación de los modelos de declaración-autoliquidación y son consistentes, en su evolución temporal, con las rentas, ventas, consumos y beneficios declarados en los modelos.



Las declaraciones-autoliquidaciones en las que está basado el cálculo de los impuestos devengados se clasifican en tres tipos según el signo resultado de la liquidación y de la modalidad de pago o devolución. Si el resultado es negativo o cero, da lugar a una autoliquidación con clave N (Negativa) sin que genere derecho a una devolución. Si el resultado es a favor del contribuyente, puede dejarse a compensar con resultados positivos de períodos posteriores (clave C), dar lugar a una solicitud de devolución (S) o a una renuncia a la devolución (R). Finalmente, si el resultado es a favor de la Hacienda Pública, puede dar lugar a un ingreso (I), una solicitud de aplazamiento (A), un reconocimiento de deuda con solicitud de compensación (P) o una imposibilidad de pago (M). Además, hay que añadir las claves definidas en modalidades de pago específicas, como son las de la Cuenta Corriente Tributaria (clave G para ingresos y V para solicitudes de devolución) y la de los ingresos realizados en formalización por el Estado a través de autoliquidaciones virtuales (clave F).

La forma de elaboración de los impuestos devengados es la siguiente. Para cada modelo de declaración se suman los importes correspondientes a las claves de ingreso (incluidos los de la cuenta corriente tributaria), aplazamiento, reconocimiento de deuda con solicitud de compensación, imposibilidad de pago y formalización. De esta forma se obtienen los impuestos devengados brutos. A éstos se les restan los importes con clave de solicitud de devolución (incluidas las de la cuenta corriente tributaria y minoradas por las renunciaciones) y se obtienen los impuestos devengados netos.

En los informes mensuales de febrero, abril, agosto y octubre se publica un cuadro adicional que analiza los ingresos trimestrales en términos de devengo. Estos ingresos abarcan la totalidad de los impuestos devengados salvo las cuotas diferenciales de los impuestos sobre la renta que se devengan en el ejercicio y se liquidan en el ejercicio siguiente. La fuente de información son las declaraciones-autoliquidaciones, salvo para los datos del último trimestre que son estimaciones basadas en los datos de caja.

En el caso del IVA, además de IVA devengado bruto, las solicitudes de devolución y el IVA devengado neto, se incluye el *IVA del periodo*, que es la variable recaudatoria con relación más estrecha con el gasto final sujeto y no exento. Esta medida no está afectada por las decisiones de las empresas con saldo a su favor respecto a dejar el saldo a compensar o solicitar la devolución, ni tampoco por cambios en la gestión del impuesto como son la consolidación de los grupos de entidades o la generalización del derecho a la devolución mensual introducida por la Ley 4/2008 de 23 de diciembre. En el *Informe anual de recaudación tributaria* esta variable se denomina *IVA devengado en el periodo (DIVA)* y en la estadística anual *Resultados económicos y tributarios en el IVA* el concepto equivalente se denomina *Recaudación del periodo*.

## 7. Representaciones gráficas.

Las representaciones gráficas que figuran en el apartado III responden al siguiente esquema:

- Un primer gráfico en el que se representan, en trazo discontinuo, los ingresos tributarios en millones de euros/mes de los últimos cuatro años. En trazo continuo se muestra la media móvil centrada de dichos ingresos.
- Una segunda figura que contiene, en trazo discontinuo, las tasas de variación anual de los ingresos tributarios en los últimos 7 años. En trazo continuo se ofrece la tasa de variación anual de la media móvil centrada de dichos ingresos.



- Un tercer bloque en el que se incluyen, en trazo discontinuo, las tasas de variación anual de los ingresos tributarios homogéneos en los últimos 7 años. En trazo continuo se ofrece la tasa de variación anual de la media móvil centrada de dichos ingresos.
- La presentación de los gráficos siguiendo este esquema se justifica por las peculiaridades de las series de ingresos tributarios que se caracterizan por una elevada estacionalidad derivada principalmente de:
- la periodicidad trimestral de las declaraciones e ingresos de las PYMES por IVA y retenciones sobre rentas del trabajo y de los pagos a cuenta de las empresas personales;
- la particular periodicidad de los pagos a cuenta de Sociedades, ingresados en abril, octubre y diciembre;
- la concentración en dos o tres meses del año de los ingresos por cuota diferencial positiva del IRPF y del Impuesto de Sociedades; y,
- el patrón temporal de las devoluciones realizadas.

Todos estos factores provocan que gran parte de la recaudación anual se acumule en determinados meses. El primero de los gráficos, en el que se presentan los ingresos tributarios en millones de euros, permite ver la diferencia de recaudación entre los distintos meses. En 2009 esa diferencia osciló entre los 3.528 millones € de mayo y los 22.693 millones € de octubre. En comparación con la media móvil anual que figura también en dicho gráfico, se puede evaluar la importancia de cada uno de los meses.

La elevada estacionalidad también impide suavizar las tasas de variación interanual con técnicas en las que se da igual importancia a las tasas de todos los meses. Este tipo de técnicas son las que se emplean, por ejemplo, en el informe mensual de *Ventas, Empleo y Salarios en las Grandes Empresas* (accesible en la sección estadística de la web de la AEAT). A diferencia de éste, el procedimiento adoptado en este IMRT consiste en suavizar primero las series de nivel de los ingresos mensuales (originales u homogéneos) con una media móvil de 12 términos centrada y emplear la tasa anual de esta media móvil como tasa anual suavizada.

Este procedimiento exige previsiones de los ingresos a un horizonte de 6 meses que se obtienen mediante el programa Tramo-SEATS de previsión univariante y teniendo en cuenta las previsiones de cierre del ejercicio. El programa citado, que difunde gratuitamente el Banco de España, es particularmente apropiado para las series de ingresos públicos dada la variedad de *intervenciones* que permite.

## **8. Ingresos por Delegaciones y Servicios Centrales.**

Los ingresos tributarios se presentan en este IMRT (Cuadros 4.1 y 4.2) distribuidos en las 56 Delegaciones, agrupadas cuando procede en Delegaciones Especiales, y los Servicios Centrales.

Como la asignación de contribuyentes a Delegaciones depende del domicilio fiscal, la magnitud recaudatoria de una Delegación no representa necesariamente la magnitud fiscal del territorio de la misma. En 2010 el 47% de los ingresos tributarios correspondían a la Delegación de Madrid, donde tienen su domicilio fiscal un gran número de grandes empresas y retenedores.

Tampoco la variación anual, del mes o acumulada, de los ingresos tributarios gestionados por una Delegación representa necesariamente el dinamismo fiscal o recaudatorio del territorio. A los cinco factores de heterogeneidad



destacados anteriormente, se unen en las Delegaciones las perturbaciones causadas por el cambio en el domicilio fiscal de una gran empresa, contribuyente o retenedor o por los procesos de fusión y absorción de empresas y de creación de grupos fiscales.

Además, los cambios en la mecánica liquidatoria pueden afectar con más intensidad a algunas Delegaciones, como ocurrió en 2005 con las Delegaciones donde se liquidaba el modelo de importaciones y operaciones asimiladas, que, desde abril, dejó de tener importancia recaudatoria.

## 9. Otras informaciones periódicas y calendario de publicación.

Junto con el contenido habitual, en algunos meses la información se amplía para recoger análisis más detallados de determinados ingresos. Está previsto publicar cuadros adicionales sobre:

(1) Ingresos en términos de devengo, en los informes de los meses de febrero(A-1), abril(A-3), julio(A-7) y octubre(A-13);

(2) Pagos a cuenta del Imp. de Sociedades, en los informes de abril(A-2), octubre(A-12) y diciembre(A-15);

(3) Cuota diferencial del IRPF, en los informes de mayo(A-4), junio(A-5), julio(A-6), agosto(A-8), septiembre(A-10), octubre(A-11) y noviembre(A-14);

(4) Cuota diferencial del Imp. de Sociedades, en el informe de agosto(A-9).

Las fechas previstas de publicación del informe mensual en la web de la A.E.A.T. durante 2011 son las siguientes:

1 de marzo.....	informe de diciembre de 2010
1 de marzo.....	informe de enero de 2011
29 de marzo.....	informe de febrero de 2011
26 de abril.....	informe de marzo de 2011
31 de mayo .....	informe de abril de 2011
28 de junio .....	informe de mayo de 2011
26 de julio .....	informe de junio de 2011
31 de agosto.....	informe de julio de 2011
27 de septiembre.....	informe de agosto de 2011
25 de octubre.....	informe de septiembre de 2011
29 de noviembre.....	informe de octubre de 2011
20 de diciembre.....	informe de noviembre de 2011