



Agencia Tributaria

**INFORME MENSUAL  
DE RECAUDACION  
TRIBUTARIA**

Marzo 2011





<u>INDICE</u>	<u>Pág.</u>
<b>I. EVOLUCIÓN DE LOS INGRESOS TRIBUTARIOS</b> .....	1
1. Principales Resultados.....	1
Gráfico R1. Ingresos tributarios homogéneos: tasa anual y MM12.....	1
Gráfico R2. Ingresos tributarios y Demanda interna.....	1
Cuadro R1. Evolución de los ingresos (totales y homogéneos) y devoluciones por figuras.....	2
2. Evolución por conceptos.....	3
<b>II. CUADROS ESTADÍSTICOS</b> .....	1
1. Ingresos tributarios por conceptos y distribución entre Administraciones.....	2
Cuadro 1.1. Resumen. Mes y acumulado.....	2
Cuadro 1.2. Evolución. Mes y acumulado.....	3
Cuadro 1.3. Detalle. Mes.....	4
Cuadro 1.4. Detalle. Acumulado.....	5
2. Devoluciones, Participación de las AATT y otras minoraciones. Ingresos brutos.....	6
Cuadro 2.1. Devoluciones, Partic. de las AATT y otras minoraciones. Mes y acumulado.....	6
Cuadro 2.2. Devoluciones. Evolución.....	7
Cuadro 2.3. Participación de las AATT y otras minoraciones. Evolución.....	8
Cuadro 2.4. Ingresos brutos. Mes y acumulado.....	9
3. Ingresos tributarios homogéneos.....	10
Cuadro 3.1. Resumen. Mes y acumulado.....	10
Cuadro 3.2. Evolución.....	11
Cuadro 3.3. Ingresos brutos homogéneos. Mes y acumulado.....	12
4. Ingresos tributarios por conceptos y Centros gestores.....	13
Cuadro 4.1. Mes.....	13-18
Cuadro 4.2. Acumulado (salvo enero).....	19-24
<b>III. GRÁFICOS</b> .....	1
1. Ingresos Tributarios. Millones de euros, tasa anual y tasa anual homogénea con MM12.....	2
2. IRPF y Sociedades. Millones de euros, tasa anual y tasa anual homogénea con MM12.....	3
3. IVA e II. Especiales. Millones de euros, tasa anual y tasa anual homogénea con MM12.....	4



<b>IV. RESUMEN DE CAMBIOS NORMATIVOS</b> .....	1-3
<b>V. NOTAS EXPLICATIVAS Y FUENTES</b> .....	1
1. Medida de los ingresos en términos de caja.....	2
2. Ámbito del Presupuesto de Ingresos No Financieros.....	2
3. Conexión con el Sistema de Autoliquidaciones de la AEAT. Clasificaciones de los ingresos.....	3
4. Sistema de Financiación Territorial.....	3
5. Ingresos tributarios homogéneos.....	4
6. Serie trimestral de impuestos devengados.....	4
7. Representaciones gráficas.....	5
8. Ingresos por Delegaciones y Servicios Centrales.....	6
9. Otras informaciones periódicas.....	7

## I. EVOLUCIÓN DE LOS INGRESOS TRIBUTARIOS

### 1. Principales resultados.

Una vez eliminados los desajustes provocados en los primeros meses por el distinto calendario de vencimiento de Deuda Pública en 2011 y 2010, **los ingresos tributarios totales aumentan hasta marzo un 2,9%**. Sin embargo, esta tasa sigue afectada por dos factores que sesgan a la baja su evolución:

- ✓ La mayor aceleración en el ritmo de ejecución de las devoluciones este año: con importes solicitados inferiores a los de la campaña anterior, las devoluciones de Sociedades 2009 e IVA 2010 superan en un 6,8% y un 145,9% las realizadas hasta marzo de 2010. El distinto ritmo de realización se corrige en los **ingresos homogéneos**, cuya tasa se acelera hasta el **5,4%** (dos puntos por encima del 3,4% necesario para cumplir el Presupuesto)
- ✓ Este crecimiento homogéneo sería aún más robusto de no ser por la evolución negativa de las retenciones de capital, el IRNR y el impuesto sobre el Tabaco en 2011. La reciente tendencia a sustituir el dividendo en efectivo por la entrega de acciones liberadas o la venta de derechos de suscripción (no sujetos a retención) ha contraído un **-19,2%** las retenciones de capital mobiliario hasta marzo (con incidencia también en el IRNR, cuyos pagos a cuenta caen un -12,2% por la parte del dividendo pagado a no residentes). Por su parte, las ventas de cajetillas se han reducido en los dos primeros meses del año un **-26,5%**, ritmo que triplica la caída registrada en 2010. Esto justifica que la recaudación del IE sobre Labores de Tabaco acumule un descenso del **-5,5%**, a pesar de incorporar la subida de tipos aprobada en diciembre. **Descontando estas tres figuras, el resto de ingresos tributarios homogéneos crece a un ritmo del 7,7%.**

Gráfico R1 IT HOMOGÉNEOS: tasa anual y MM12

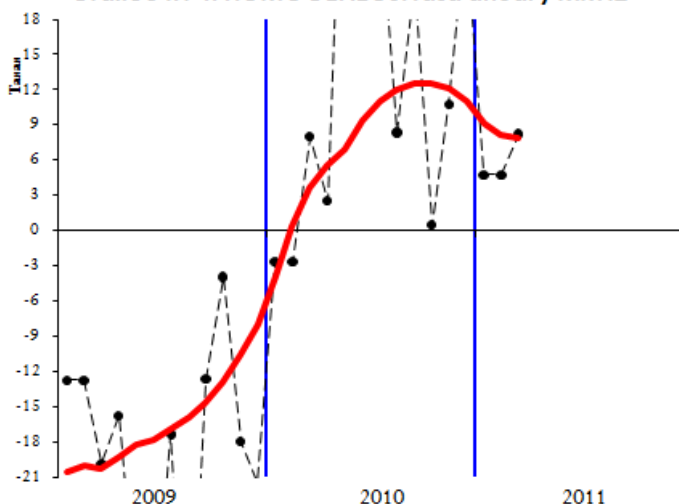
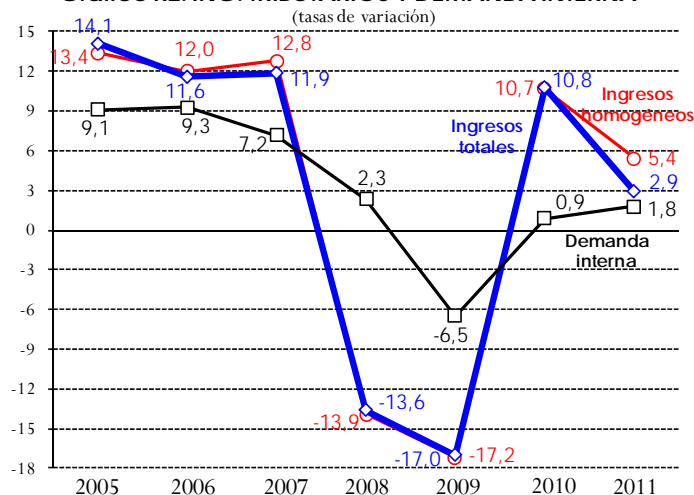


Gráfico R2. ING. TRIBUTARIOS Y DEMANDA INTERNA



En un escenario de estabilidad de las bases imponibles, la mayor parte de este incremento de los ingresos proviene del impacto recaudatorio de las medidas de consolidación fiscal recogidas en el Cuadro 0. Destacan los asociados a la subida de tipos del IVA, a la supresión parcial de los 400 euros y, en sentido contrario, a las menores retenciones por la rebaja de los salarios públicos. En total suman 2.456 millones hasta marzo.



Cuadro 0  
AJUSTES POR IMPACTOS DE CAMBIOS NORMATIVOS

	2011				TOTAL
	IRPF	SOC	IVA	IIEE	
<b><u>CAMBIOS NORMATIVOS</u></b>	<b><u>684</u></b>	<b><u>27</u></b>	<b><u>1.570</u></b>	<b><u>175</u></b>	<b><u>2.456</u></b>
<b>Eliminación parcial deducción 400 €</b>	<b>1.010</b>				<b>1.010</b>
· Retenciones trabajo	930				930
· Pagos fraccionados	80				80
· Cuota diferencial					0
<b>Reducción 5% salarios públicos</b>	<b>-535</b>				<b>-535</b>
<b>Subida tipo retención capital 19%</b>	<b>63</b>	<b>27</b>			<b>90</b>
· Retenciones	63	27			90
· Cuota diferencial					0
<b>Supresión deducción maternidad</b>	<b>146</b>				<b>146</b>
<b>Subida tipos IVA al 18%/8%</b>			<b>1.570</b>		<b>1.570</b>
· Ingresos brutos			2.020		2.020
· Devoluciones			-450		-450
<b>Subida de tipos Impuestos Especiales</b>				<b>175</b>	<b>175</b>

La extensión de la nueva modalidad de retribución al accionista provoca un fuerte deterioro en las retenciones de capital excluida Deuda Pública de marzo (-31,2% homogéneo) y el IRNR, lo que supone una atenuación de los ritmos de IRPF, Sociedades y el resto de ingresos. Registran aceleraciones en sus crecimientos el IVA (mayor en términos homogéneos, tras eliminar el sesgo a la baja que introduce la distinta marcha de las devoluciones en ambos años: del 9,2% al 13,9%) y los impuestos especiales, por el dato positivo del Tabaco en marzo (al compararse con un mes de bajos ingresos en 2010).

CUADRO R1. EVOLUCION DE INGRESOS (totales y homogéneos) Y DEVOLUCIONES POR FIGURAS

Tasas de variación anual

	2009	2010	2011*	III.09	IV.09	I.10	II.10	III.10	IV.10	I.11
<b>Ingresos tributarios totales</b>	<b>-17,0</b>	<b>10,8</b>	<b>2,9</b>	<b>-11,4</b>	<b>-10,6</b>	<b>1,0</b>	<b>25,3</b>	<b>18,5</b>	<b>18,5</b>	<b>2,9</b>
· I. Renta de las Personas Físicas	-10,5	4,9	2,5	8,3	-9,4	1,0	8,3	8,8	3,1	2,5
· I. Sociedades	-26,1	-19,8	-42,4	-33,5	-12,5	-32,4	-10,3	-25,6	-16,0	-42,4
· I. sobre el Valor Añadido	-30,1	46,2	8,0	-26,3	-18,6	2,2	126,9	149,4	19,8	8,0
· I. Especiales	-1,1	2,4	-2,8	2,1	3,1	2,4	11,9	-1,0	-3,0	-2,8
· Resto ingresos	-2,2	5,8	-1,8	-5,5	-0,5	6,1	2,1	8,6	6,7	-1,8
<b>Devoluciones</b>	<b>13,1</b>	<b>-19,3</b>	<b>3,9</b>	<b>-12,3</b>	<b>12,5</b>	<b>-2,1</b>	<b>-22,7</b>	<b>-31,7</b>	<b>-7,7</b>	<b>3,9</b>
· I. Renta de las Personas Físicas	8,0	-6,0	-11,4	-35,3	0,0	1,8	-3,7	-15,4	-0,5	-11,4
· I. Sociedades	20,0	-3,7	5,8	-16,2	9,6	-7,4	-30,0	46,1	-7,9	5,8
· I. sobre el Valor Añadido	13,6	-30,5	5,7	-3,1	18,0	-3,9	-36,5	-45,1	-11,7	5,7
· I. Especiales	31,1	9,6	-0,6	43,0	48,1	26,3	-16,5	4,5	38,7	-0,6
· Resto ingresos	14,8	27,6	9,2	25,3	10,0	22,1	65,0	16,2	36,6	9,2
<b>Ingresos tributarios homogéneos</b>	<b>-17,2</b>	<b>10,7</b>	<b>5,4</b>	<b>-21,8</b>	<b>-11,2</b>	<b>-0,8</b>	<b>16,9</b>	<b>22,1</b>	<b>7,5</b>	<b>5,4</b>
· I. Renta de las Personas Físicas	-10,5	4,7	2,2	-6,5	-9,8	0,6	8,8	7,4	3,9	2,2
· I. Sociedades	-26,0	-17,7	-19,9	-35,4	-8,9	-39,1	-10,0	-21,7	-13,3	-19,9
· I. sobre el Valor Añadido	-31,1	44,6	13,9	-55,2	-22,9	-1,6	53,7	259,5	34,6	13,9
· I. Especiales	-1,0	2,3	-2,4	2,2	3,2	2,4	12,0	-1,2	-3,1	-2,4
· Resto ingresos	-2,2	9,7	3,2	-6,8	-0,8	7,6	8,3	13,7	9,2	3,2

\*Tasas calculadas para el periodo del trimestre o año del que existe información



## 2. Evolución de los principales conceptos

- El deterioro adicional de las retenciones de capital en marzo y la progresiva dilución del impulso normativo sobre las primeras retenciones y pagos a cuenta ingresados este año de la supresión de la deducción de 400 euros ralentiza la tasa acumulada del **IRPF** hasta el **2,5%** (-1,0% sin cambios normativos). Las retenciones de trabajo registraron un incremento del 5,4% en enero (devengos de diciembre y del cuarto trimestre de 2010, afectados por la eliminación de la deducción), ritmo que se ha atenuado en febrero y marzo al 1,9% y 1,0% respectivamente, en sintonía con el descenso del empleo asalariado y un moderado aumento del salario y el tipo medio de retención. Estos crecimientos se concentran exclusivamente en el sector privado, ya que las retenciones del sector público registran aumento cero, con la parte ligada a salarios públicos cayendo un -4,7% y las retenciones sobre pensiones creciendo un 21,6%. La mayor parte del descenso acumulado por las retenciones de capital (-19,2%) es atribuible al menor dividendo en efectivo pagado con el cambio de política retributiva de las grandes empresas (los ingresos del modelo 123 caen un -24,5% hasta marzo). Por su parte, las retenciones sobre intereses de depósitos bancarios encadenan dos meses consecutivos con tasa positiva (-1,2% acumulado) por la subida de los tipos de interés a plazo. Las retenciones de fondos de inversión vuelven a mejorar en marzo (-11,3% acumulado), al irse diluyendo el efecto de realización anticipada de plusvalías en enero de 2010. También impulsan la recaudación del IRPF los ingresos por cuota diferencial bruta (20,6%) y las menores devoluciones de cuota diferencial realizadas este año (114 millones menos principalmente por la eliminación de la devolución anticipada por nacimiento o adopción).
- Corregida la incidencia del desfase temporal de las retenciones sobre Deuda Pública en la comparación interanual, la lectura directa de la tasa de variación del **impuesto de Sociedades** (-42,4%) sigue afectada por el adelanto relativo de las devoluciones de campaña (el importe solicitado en el ejercicio 2009 ha caído un -15,2% y, sin embargo, las pagadas hasta marzo crecen un 4,2%). Para corregir este desajuste se recurre a su **tasa homogénea** (-19,9%, descenso atribuible en su mayor parte a la evolución negativa de las retenciones de capital), pero de nuevo hay que señalar que hasta abril la recaudación de esta figura no es significativa (los ingresos hasta marzo apenas supusieron el 4,3% del total anual en 2010).
- Como sucedió en 2010, el **IVA** es la figura tributaria más dinámica. Hasta marzo aumenta un **8,0%**, pero este ritmo está condicionado por dos factores de signo contrario: la mayor agilización de las devoluciones (en términos homogéneos, se han anticipado 819 millones más que hace un año) y el impacto normativo de la subida de tipos (valorado en 1.570 millones en lo que va de 2011). Corrigiendo ambos elementos, **la tasa ajustada pasa a ser del 2,9%**, en sintonía con el incremento nominal de las ventas interiores de grandes empresas. Por componentes, el IVA bruto aumenta un **7,5%**, con el IVA Importación como componente más dinámico (35,8%, 21,8% sin subida de tipos, ritmo similar al registrado por las importaciones de terceros no energéticas). En cuanto al IVA bruto de grandes empresas y pymes, si bien sus ritmos son mucho más moderados (6,5% y 2,3%, respectivamente) representan una aceleración de casi cuatro puntos sobre las tasas que ambos registraban el trimestre anterior. El esfuerzo gestor de impulso y agilización explica que las devoluciones de IVA aumenten un **5,7%** hasta marzo, a pesar de que los importes solicitados sean inferiores en todas las campañas excepto la del IVA Mensual 2011 (en términos homogéneos, las devoluciones de IVA deberían estar reduciéndose un -13,7%).
- Los crecimientos en marzo de los ingresos por Tabaco y Electricidad han acelerado la tasa acumulada de los **impuestos especiales** hasta el **-2,8%**. A pesar del dato positivo de este mes, el IE sobre **Labores de Tabaco** sigue en negativo (-5,5%) porque el descenso de los consumos de cajetillas (-26,5% en enero-febrero, según el CMT) está siendo más acentuado que la subida de la cuota impositiva por cajetilla. El IE sobre **Hidrocarburos** ralentiza ligeramente su ritmo (-2,7%) y se mantiene en la tónica de los dos trimestres precedentes, afectado por la subida del precio de los carburantes. **Alcohol** y **Electricidad** son los únicos



que acumulan tasa positiva: el segundo acelera su ritmo al **7,9%**, en su mayor parte imputable a la subida de la tarifa eléctrica porque el consumo se ha atenuado este año.

- El **IRNR (-28,5%)** también acusa el impacto del cambio de modalidad retributiva sobre los dividendos pagados a no residentes, junto al descenso de sus ingresos por cuota diferencial. Las **tasas y otros ingresos** acumulan un incremento del **17,1%** a pesar de los 78 millones de devoluciones a la CRTVE (sin contrapartida en estos meses de 2010), gracias a los mayores ingresos por recargo de apremio y otros. Los ingresos por **tráfico exterior (14,8%)** mantienen una evolución en línea con la importación no UE, y el impuesto sobre **primas de seguros** aumenta un **1,3%**.
- Hasta marzo de 2011 se han realizado **282 millones de devoluciones más** que en el mismo periodo del año anterior, de las que las tres cuartas partes corresponden a devoluciones de IVA mensual (213 millones más). El resto resulta principalmente de compensar las mayores devoluciones realizadas de cuota diferencial de Sociedades (158 millones) por el adelanto en su ejecución con las menores devoluciones realizadas en cuota diferencial de IRPF (-114 millones) por la supresión del cheque-bebé.





**II. CUADROS ESTADÍSTICOS**

## 1. INGRESOS TRIBUTARIOS POR CONCEPTOS Y DISTRIBUCIÓN ENTRE ADMINISTRACIONES

**Cuadro 1.1**  
**RESUMEN. MES Y ACUMULADO**  
(En millones de euros)

EN EL MES	AÑO 2011			AÑO 2010			% 11/10	
	Estado	AA.TT.	Total	Estado	AA.TT.	Total	Estado	Total
<b>CAP. I - IMPUESTOS DIRECTOS</b>								
<b>I. Renta de las Personas Físicas</b>	1.355	3.087	4.441	2.315	2.096	4.411	-41,5	0,7
<b>I. Sociedades</b>	42		42	-542		-542	---	---
<b>I. Renta de no Residentes</b>	48		48	-315		-315	---	---
Resto Capítulo I	14		14	5		5	158,0	158,0
<b>TOTAL CAPÍTULO I</b>	<b>1.458</b>	<b>3.087</b>	<b>4.545</b>	<b>1.464</b>	<b>2.096</b>	<b>3.559</b>	<b>-0,4</b>	<b>27,7</b>
<b>CAP. II - IMPUESTOS INDIRECTOS</b>								
<b>Impuesto sobre el Valor Añadido</b>	56	2.011	2.067	649	1.091	1.740	-91,3	18,8
+ Importaciones	741		741	552		552	34,1	34,1
+ Operaciones Interiores	-685	2.011	1.326	97	1.091	1.188	---	11,7
<b>Impuestos Especiales</b>	<b>339</b>	<b>1.054</b>	<b>1.392</b>	<b>590</b>	<b>788</b>	<b>1.378</b>	<b>-42,6</b>	<b>1,0</b>
+ Alcohol y bebidas derivadas	61	40	101	70	27	97	-12,4	4,5
+ Cerveza	4	14	18	11	9	20	-67,2	-10,2
+ Productos intermedios	1	1	2	1	1	1	-28,7	4,1
+ Hidrocarburos	227	482	709	382	352	734	-40,7	-3,4
+ Labores del Tabaco	33	400	432	125	285	410	-73,8	5,5
+ Electricidad	14	117	131	2	115	117	---	12,1
+ Otros	0		0	0		0	---	---
Impuesto sobre primas de seguro	113		113	113		113	0,0	0,0
Tráfico exterior	135		135	122		122	10,9	10,9
Resto Capítulo II	7		7	9		9	-26,2	-26,2
<b>TOTAL CAPÍTULO II</b>	<b>650</b>	<b>3.064</b>	<b>3.714</b>	<b>1.483</b>	<b>1.879</b>	<b>3.362</b>	<b>-56,2</b>	<b>10,5</b>
<b>CAP. III - TASAS Y OTROS INGRESOS</b>	<b>134</b>		<b>134</b>	<b>205</b>		<b>205</b>	<b>-34,7</b>	<b>-34,7</b>
<b>TOTAL GENERAL</b>	<b>2.242</b>	<b>6.151</b>	<b>8.393</b>	<b>3.152</b>	<b>3.975</b>	<b>7.127</b>	<b>-28,9</b>	<b>17,8</b>

DESDE ENERO HASTA EL MES	AÑO 2011			AÑO 2010			% 11/10	
	Estado	AA.TT.	Total	Estado	AA.TT.	Total	Estado	Total
<b>CAP. I - IMPUESTOS DIRECTOS</b>								
<b>I. Renta de las Personas Físicas</b>	10.415	9.261	19.676	12.905	6.288	19.193	-19,3	2,5
<b>I. Sociedades</b>	397		397	689		689	-42,4	-42,4
<b>I. Renta de no Residentes</b>	424		424	593		593	-28,5	-28,5
Resto Capítulo I	26		26	17		17	46,6	46,6
<b>TOTAL CAPÍTULO I</b>	<b>11.261</b>	<b>9.261</b>	<b>20.522</b>	<b>14.205</b>	<b>6.288</b>	<b>20.492</b>	<b>-20,7</b>	<b>0,1</b>
<b>CAP. II - IMPUESTOS INDIRECTOS</b>								
<b>Impuesto sobre el Valor Añadido</b>	9.718	6.032	15.750	11.304	3.273	14.578	-14,0	8,0
+ Importaciones	2.196		2.196	1.615		1.615	35,9	35,9
+ Operaciones Interiores	7.522	6.032	13.554	9.689	3.273	12.962	-22,4	4,6
<b>Impuestos Especiales</b>	<b>1.365</b>	<b>3.161</b>	<b>4.526</b>	<b>2.292</b>	<b>2.363</b>	<b>4.655</b>	<b>-40,4</b>	<b>-2,8</b>
+ Alcohol y bebidas derivadas	138	120	258	176	81	257	-21,6	0,4
+ Cerveza	19	42	62	37	27	64	-47,8	-3,2
+ Productos intermedios	2	3	5	3	2	5	-42,5	-10,3
+ Hidrocarburos	787	1.446	2.233	1.239	1.056	2.295	-36,5	-2,7
+ Labores del Tabaco	407	1.199	1.605	845	854	1.699	-51,8	-5,5
+ Electricidad	11	351	362	-9	344	335	---	7,9
+ Otros	1		1	0		0	---	---
Impuesto sobre primas de seguro	358		358	353		353	1,3	1,3
Tráfico exterior	400		400	348		348	14,8	14,8
Resto Capítulo II	8		8	10		10	-14,9	-14,9
<b>TOTAL CAPÍTULO II</b>	<b>11.849</b>	<b>9.193</b>	<b>21.042</b>	<b>14.307</b>	<b>5.637</b>	<b>19.944</b>	<b>-17,2</b>	<b>5,5</b>
<b>CAP. III - TASAS Y OTROS INGRESOS</b>	<b>517</b>		<b>517</b>	<b>441</b>		<b>441</b>	<b>17,1</b>	<b>17,1</b>
<b>TOTAL GENERAL</b>	<b>23.627</b>	<b>18.453</b>	<b>42.080</b>	<b>28.953</b>	<b>11.925</b>	<b>40.878</b>	<b>-18,4</b>	<b>2,9</b>



**INGRESOS TRIBUTARIOS POR CONCEPTOS Y DISTRIBUCIÓN ENTRE ADMINISTRACIONES**

**Cuadro 1.2: EVOLUCIÓN. MES Y ACUMULADO**  
(en millones de euros)

	MENSUAL						ACUMULADA					
	IRPF	IS	IVA	IIEE	Resto	TOTAL	IRPF	IS	IVA	IIEE	Resto	TOTAL
<b>2010</b>												
Ene	10.383	413	498	1.675	622	13.590	10.383	413	498	1.675	622	13.590
Feb	4.399	818	12.340	1.601	1.003	20.161	14.782	1.231	12.838	3.277	1.624	33.751
Mar	4.411	-542	1.740	1.378	139	7.127	19.193	689	14.578	4.655	1.763	40.878
Abr	8.137	3.564	5.809	1.757	883	20.150	27.330	4.253	20.386	6.412	2.647	61.028
May	1.331	126	2.035	1.575	395	5.462	28.660	4.379	22.422	7.987	3.042	66.490
Jun	1.662	372	2.051	1.808	747	6.641	30.323	4.752	24.473	9.795	3.789	73.131
Jul	11.518	1.498	7.404	1.676	1.198	23.294	41.841	6.250	31.877	11.471	4.987	96.425
Ago	420	4.394	-578	1.758	-77	5.917	42.260	10.644	31.299	13.228	4.911	102.342
Sep	7.177	697	6.105	1.695	812	16.486	49.437	11.340	37.404	14.923	5.722	118.827
Oct	7.853	5.196	6.936	1.615	772	22.372	57.290	16.536	44.340	16.538	6.494	141.199
Nov	5.304	-46	2.606	1.658	469	9.993	62.594	16.491	46.946	18.197	6.964	151.192
Dic	4.383	-293	2.140	1.610	505	8.345	66.977	16.198	49.086	19.806	7.469	159.536
<b>2011</b>												
Ene	10.636	891	779	1.742	1.189	15.237	10.636	891	779	1.742	1.189	15.237
Feb	4.599	-536	12.904	1.392	93	18.451	15.235	355	13.683	3.133	1.282	33.688
Mar	4.441	42	2.067	1.392	450	8.393	19.676	397	15.750	4.526	1.732	42.080
Abr												
May												
Jun												
Jul												
Ago												
Sep												
Oct												
Nov												
Dic												

**TASAS DE VARIACIÓN (%)**

	IRPF	IS	IVA	IIEE	Resto	TOTAL	IRPF	IS	IVA	IIEE	Resto	TOTAL
2006	14,8	14,5	9,6	3,2	9,1	11,6	14,8	14,5	9,6	3,2	9,1	11,6
2007	15,6	20,5	2,2	6,4	24,5	11,9	15,6	20,5	2,2	6,4	24,5	11,9
2008	-1,8	-39,1	-14,0	-1,1	-5,0	-13,6	-1,8	-39,1	-14,0	-1,1	-5,0	-13,6
2009	-10,5	-26,1	-30,1	-1,1	-2,2	-17,0	-10,5	-26,1	-30,1	-1,1	-2,2	-17,0
2010	4,9	-19,8	46,2	2,4	5,8	10,8	4,9	-19,8	46,2	2,4	5,8	10,8

	MENSUAL						ACUMULADA					
	IRPF	IS	IVA	IIEE	Resto	TOTAL	IRPF	IS	IVA	IIEE	Resto	TOTAL
<b>2010</b>												
Ene	-0,4	-24,9	-34,7	-4,6	15,8	-3,1	-0,4	-24,9	-34,7	-4,6	15,8	-3,1
Feb	-0,5	3,7	-7,4	9,3	3,6	-3,9	-0,4	-8,0	-8,9	1,7	8,0	-3,6
Mar	6,2	-69,5	---	4,2	-11,5	29,7	1,0	-32,4	2,2	2,4	6,1	1,0
Abr	4,3	-13,0	57,8	12,2	13,8	12,5	2,0	-16,8	13,6	4,9	8,6	4,5
May	47,4	-48,0	330,6	4,2	-0,8	54,8	3,5	-18,2	21,7	4,8	7,2	7,4
Jun	5,5	92,1	---	19,3	-7,7	54,4	3,6	-14,4	31,4	7,2	3,9	10,4
Jul	9,8	8,8	95,6	-2,2	5,2	25,9	5,2	-9,8	42,2	5,7	4,2	13,8
Ago	97,4	-37,0	84,0	-2,7	50,1	13,0	5,7	-23,4	66,4	4,5	6,0	13,7
Sep	4,6	37,4	22,0	2,2	2,0	11,2	5,5	-21,3	57,1	4,2	5,5	13,4
Oct	4,6	-14,9	1,8	-10,6	69,0	-1,4	5,4	-19,4	44,8	2,6	10,4	10,8
Nov	-2,9	91,8	56,8	1,4	-18,7	13,8	4,6	-17,3	45,4	2,5	7,8	10,9
Dic	8,4	---	67,7	1,1	-16,1	7,7	4,9	-19,8	46,2	2,4	5,8	10,8
<b>2011</b>												
Ene	2,4	115,8	56,6	4,0	91,3	12,1	2,4	115,8	56,6	4,0	91,3	12,1
Feb	4,5	---	4,6	-13,1	-90,7	-8,5	3,1	-71,2	6,6	-4,4	-21,1	-0,2
Mar	0,7	---	18,8	1,0	223,2	17,8	2,5	-42,4	8,0	-2,8	-1,8	2,9
Abr												
May												
Jun												
Jul												
Ago												
Sep												
Oct												
Nov												
Dic												

**CUADRO 1.3. INGRESOS TRIBUTARIOS POR CONCEPTOS. DETALLE. MES.**  
(En miles de euros)

PERIODO : MARZO DE 2011

DESIGNACIÓN DE LOS INGRESOS	RECAUDACIÓN									
	AÑO 2011				AÑO 2010				%	
	ESTADO	CC.AA.	CC.LL.	TOTAL	ESTADO	CC.AA.	CC.LL.	TOTAL	ESTADO	TOTAL
<b>CAPÍTULO I - IMPUESTOS DIRECTOS</b>										
<b>I. R. P. F.</b>	<b>1.354.533</b>	<b>3.021.785</b>	<b>65.077</b>	<b>4.441.395</b>	<b>2.315.308</b>	<b>2.029.602</b>	<b>66.303</b>	<b>4.411.213</b>	<b>-41,5</b>	<b>0,7</b>
- Retenciones trabajo	4.203.719			4.203.719	4.162.298			4.162.298	1,0	1,0
- Retenciones de arrendamientos	56.079			56.079	53.417			53.417	5,0	5,0
- Retenciones Fondos Inversión	28.489			28.489	29.903			29.903	-4,7	-4,7
- Retenciones capital	217.149			217.149	333.740			333.740	-34,9	-34,9
- Pagos fraccionados	7.116			7.116	5.734			5.734	24,1	24,1
- Cuota diferencial I.R.P.F.	-57.891			-57.891	-160.613			-160.613	---	---
- Otras devoluciones y minoraciones	-3.100.128	3.021.785	65.077	-13.266	-2.109.171	2.029.602	66.303	-13.266	---	---
<b>Impuesto sobre Sociedades</b>	<b>42.045</b>			<b>42.045</b>	<b>-542.044</b>			<b>-542.044</b>	<b>---</b>	<b>---</b>
- Retenciones de arrendamientos	16.984			16.984	17.755			17.755	-4,3	-4,3
- Retenciones Fondos Inversión	12.121			12.121	12.730			12.730	-4,8	-4,8
- Retenciones capital	45.452			45.452	-513.108			-513.108	---	---
- Pagos fraccionados	12.597			12.597	23.962			23.962	-47,4	-47,4
- Cuota diferencial Sociedades	-45.109			-45.109	-83.383			-83.383	---	---
<b>Impuesto Renta no Residentes</b>	<b>47.722</b>			<b>47.722</b>	<b>-314.972</b>			<b>-314.972</b>	<b>---</b>	<b>---</b>
- Retenciones y Pagos a cuenta	55.615			55.615	-335.415			-335.415	---	---
- Cuota diferencial	-8.045			-8.045	20.017			20.017	---	---
- Gravamen sobre inmuebles	152			152	426			426	-64,3	-64,3
Impuesto sobre el Patrimonio	16			16	58			58	-72,4	-72,4
Resto del Capítulo I	13.553			13.553	5.202			5.202	160,5	160,5
<b>TOTAL CAPÍTULO I</b>	<b>1.457.869</b>	<b>3.021.785</b>	<b>65.077</b>	<b>4.544.731</b>	<b>1.463.552</b>	<b>2.029.602</b>	<b>66.303</b>	<b>3.559.457</b>	<b>-0,4</b>	<b>27,7</b>
<b>CAPÍTULO II - IMPUESTOS INDIRECTOS</b>										
<b>I.V.A.</b>	<b>56.313</b>	<b>1.969.686</b>	<b>41.103</b>	<b>2.067.102</b>	<b>648.911</b>	<b>1.055.611</b>	<b>35.518</b>	<b>1.740.040</b>	<b>-91,3</b>	<b>18,8</b>
- I.V.A. Bruto	4.496.118			4.496.118	3.991.076			3.991.076	12,7	12,7
- Importaciones	741.594			741.594	553.755			553.755	33,9	33,9
- Grandes Empresas y Exportadores	3.222.267			3.222.267	2.906.462			2.906.462	10,9	10,9
- Pymes	59.297			59.297	73.801			73.801	-19,7	-19,7
- Resto de Operaciones	472.960			472.960	457.058			457.058	3,5	3,5
- Devoluciones	2.429.016			2.429.016	2.251.036			2.251.036	7,9	7,9
- Participación AA.TT.	2.010.789	1.969.686	41.103	2.010.789	1.091.129	1.055.611	35.518	1.091.129	84,3	---
<b>Impuestos Especiales</b>	<b>338.698</b>	<b>1.035.378</b>	<b>18.124</b>	<b>1.392.200</b>	<b>590.288</b>	<b>769.078</b>	<b>18.731</b>	<b>1.378.097</b>	<b>-42,6</b>	<b>1,0</b>
- Alcohol	61.223	39.267	808	101.298	69.858	26.297	817	96.972	-12,4	4,5
- Cerveza	3.550	13.831	275	17.656	10.810	8.591	251	19.652	-67,2	-10,2
- Productos intermedios	621	900	18	1.539	871	588	19	1.478	-28,7	4,1
- Hidrocarburos	226.627	472.625	9.401	708.653	381.952	341.726	10.155	733.833	-40,7	-3,4
- Labores del Tabaco	32.833	391.911	7.622	432.366	125.106	277.307	7.489	409.902	-73,8	5,5
- Electricidad	13.765	116.844	0	130.609	1.947	114.569	0	116.516	---	12,1
- Otros	79			79	-256			-256	---	---
Primas de Seguros	112.995			112.995	113.017			113.017	0,0	0,0
Tráfico exterior	134.863			134.863	121.636			121.636	10,9	10,9
- Tarifa Exterior Común	133.888			133.888	118.163			118.163	13,3	13,3
- Exacciones Agrícolas	975			975	3.473			3.473	-71,9	-71,9
Azúcar	6.305			6.305	8.795			8.795	-28,3	-28,3
Resto Capítulo II	516			516	452			452	14,2	14,2
<b>TOTAL CAPÍTULO II</b>	<b>649.690</b>	<b>3.005.064</b>	<b>59.227</b>	<b>3.713.981</b>	<b>1.483.099</b>	<b>1.824.689</b>	<b>54.249</b>	<b>3.362.037</b>	<b>-56,2</b>	<b>10,5</b>
<b>CAPÍTULO III - TASAS Y OTROS INGRESOS</b>										
Tasa Radioeléctrica	-22.481			-22.481	4.862			4.862	---	---
Otras Tasas	63.266			63.266	61.416			61.416	3,0	3,0
Resto del Capítulo III	93.186			93.186	138.757			138.757	-32,8	-32,8
<b>TOTAL CAPÍTULO III</b>	<b>133.971</b>			<b>133.971</b>	<b>205.035</b>			<b>205.035</b>	<b>-34,7</b>	<b>-34,7</b>
<b>TOTAL INGRESOS TRIBUTARIOS</b>	<b>2.241.530</b>	<b>6.026.849</b>	<b>124.304</b>	<b>8.392.683</b>	<b>3.151.686</b>	<b>3.854.291</b>	<b>120.552</b>	<b>7.126.529</b>	<b>-28,9</b>	<b>17,8</b>

**CUADRO 1.4. INGRESOS TRIBUTARIOS POR CONCEPTOS. DETALLE. ACUMULADO.**  
(En miles de euros)

PERIODO : ENERO/MARZO DE 2011

DESIGNACIÓN DE LOS INGRESOS	RECAUDACIÓN								%	
	AÑO 2011				AÑO 2010					
	ESTADO	CC.AA.	CC.LL.	TOTAL	ESTADO	CC.AA.	CC.LL.	TOTAL	ESTADO	TOTAL
<b>CAPÍTULO I - IMPUESTOS DIRECTOS</b>										
<b>I. R. P. F.</b>	<b>10.415.353</b>	<b>9.065.356</b>	<b>195.228</b>	<b>19.675.937</b>	<b>12.905.354</b>	<b>6.088.804</b>	<b>198.905</b>	<b>19.193.063</b>	<b>-19,3</b>	<b>2,5</b>
- Retenciones trabajo	17.765.723			17.765.723	17.149.188			17.149.188	3,6	3,6
- Retenciones de arrendamientos	522.282			522.282	505.594			505.594	3,3	3,3
- Retenciones Fondos Inversión	101.359			101.359	114.238			114.238	-11,3	-11,3
- Retenciones capital	1.246.930			1.246.930	1.567.075			1.567.075	-20,4	-20,4
- Pagos fraccionados	559.794			559.794	552.405			552.405	1,3	1,3
- Cuota diferencial I.R.P.F.	-386.969			-386.969	-556.229			-556.229	---	---
- Otras devoluciones y minoraciones	-9.393.766	9.065.356	195.228	-133.182	-6.426.917	6.088.804	198.905	-139.208	---	---
<b>Impuesto sobre Sociedades</b>	<b>396.642</b>			<b>396.642</b>	<b>688.760</b>			<b>688.760</b>	<b>-42,4</b>	<b>-42,4</b>
- Retenciones de arrendamientos	206.938			206.938	203.569			203.569	1,7	1,7
- Retenciones Fondos Inversión	43.140			43.140	48.625			48.625	-11,3	-11,3
- Retenciones capital	536.193			536.193	633.178			633.178	-15,3	-15,3
- Pagos fraccionados	79.872			79.872	112.804			112.804	-29,2	-29,2
- Cuota diferencial Sociedades	-469.501			-469.501	-309.416			-309.416	---	---
<b>Impuesto Renta no Residentes</b>	<b>423.756</b>			<b>423.756</b>	<b>593.027</b>			<b>593.027</b>	<b>-28,5</b>	<b>-28,5</b>
- Retenciones y Pagos a cuenta	413.340			413.340	479.216			479.216	-13,7	-13,7
- Cuota diferencial	5.519			5.519	108.629			108.629	-94,9	-94,9
- Gravamen sobre inmuebles	4.897			4.897	5.182			5.182	-5,5	-5,5
Impuesto sobre el Patrimonio	230			230	336			336	-31,5	-31,5
Resto del Capítulo I	25.391			25.391	17.144			17.144	48,1	48,1
<b>TOTAL CAPÍTULO I</b>	<b>11.261.372</b>	<b>9.065.356</b>	<b>195.228</b>	<b>20.521.956</b>	<b>14.204.621</b>	<b>6.088.804</b>	<b>198.905</b>	<b>20.492.330</b>	<b>-20,7</b>	<b>0,1</b>
<b>CAPÍTULO II - IMPUESTOS INDIRECTOS</b>										
<b>I.V.A.</b>	<b>9.717.738</b>	<b>5.909.060</b>	<b>123.308</b>	<b>15.750.106</b>	<b>11.304.260</b>	<b>3.166.833</b>	<b>106.552</b>	<b>14.577.645</b>	<b>-14,0</b>	<b>8,0</b>
- I.V.A. Bruto	20.074.075			20.074.075	18.667.107			18.667.107	7,5	7,5
- Importaciones	2.197.746			2.197.746	1.618.751			1.618.751	35,8	35,8
- Grandes Empresas y Exportadores	11.118.397			11.118.397	10.440.905			10.440.905	6,5	6,5
- Pymes	5.617.760			5.617.760	5.492.659			5.492.659	2,3	2,3
- Resto de Operaciones	1.140.172			1.140.172	1.114.792			1.114.792	2,3	2,3
- Devoluciones	4.323.969			4.323.969	4.089.462			4.089.462	5,7	5,7
- Participación AA.TT.	6.032.368	5.909.060	123.308	6.032.368	3.273.385	3.166.833	106.552	3.273.385	84,3	---
<b>Impuestos Especiales</b>	<b>1.365.038</b>	<b>3.106.137</b>	<b>54.375</b>	<b>4.525.550</b>	<b>2.291.579</b>	<b>2.307.234</b>	<b>56.191</b>	<b>4.655.004</b>	<b>-40,4</b>	<b>-2,8</b>
- Alcohol	137.718	117.801	2.425	257.944	175.686	78.890	2.451	257.027	-21,6	0,4
- Cerveza	19.473	41.493	824	61.790	37.335	25.774	752	63.861	-47,8	-3,2
- Productos intermedios	2.005	2.700	54	4.759	3.486	1.764	56	5.306	-42,5	-10,3
- Hidrocarburos	787.258	1.417.874	28.202	2.233.334	1.239.265	1.025.178	30.465	2.294.908	-36,5	-2,7
- Labores del Tabaco	406.745	1.175.735	22.870	1.605.350	844.529	831.922	22.467	1.698.918	-51,8	-5,5
- Electricidad	11.245	350.534	0	361.779	-8.539	343.706	0	335.167	---	7,9
- Otros	594			594	-183			-183	---	---
Primas de Seguros	357.643			357.643	353.186			353.186	1,3	1,3
Tráfico exterior	399.777			399.777	348.274			348.274	14,8	14,8
- Tarifa Exterior Común	396.438			396.438	337.458			337.458	17,5	17,5
- Exacciones Agrícolas	3.339			3.339	10.816			10.816	-69,1	-69,1
Azúcar	6.676			6.676	8.282			8.282	-19,4	-19,4
Resto Capítulo II	1.758			1.758	1.625			1.625	8,2	8,2
<b>TOTAL CAPÍTULO II</b>	<b>11.848.630</b>	<b>9.015.197</b>	<b>177.683</b>	<b>21.041.510</b>	<b>14.307.206</b>	<b>5.474.067</b>	<b>162.743</b>	<b>19.944.016</b>	<b>-17,2</b>	<b>5,5</b>
<b>CAPÍTULO III - TASAS Y OTROS INGRESOS</b>										
Tasa Radioeléctrica	-71.454			-71.454	5.557			5.557	---	---
Otras Tasas	174.527			174.527	180.250			180.250	-3,2	-3,2
Resto del Capítulo III	413.828			413.828	255.625			255.625	61,9	61,9
<b>TOTAL CAPÍTULO III</b>	<b>516.901</b>			<b>516.901</b>	<b>441.432</b>			<b>441.432</b>	<b>17,1</b>	<b>17,1</b>
<b>TOTAL INGRESOS TRIBUTARIOS</b>	<b>23.626.903</b>	<b>18.080.553</b>	<b>372.911</b>	<b>42.080.367</b>	<b>28.953.259</b>	<b>11.562.871</b>	<b>361.648</b>	<b>40.877.778</b>	<b>-18,4</b>	<b>2,9</b>



**2. DEVOLUCIONES, PARTICIPACIÓN DE LAS AA.TT. Y OTRAS  
MINORACIONES. INGRESOS BRUTOS**

Cuadro 2.1

**DEVOLUCIONES, PARTICIPACIÓN DE LAS AA.TT. Y OTRAS MINORACIONES. MES Y ACUMULADO**

(En millones de euros)

	PERIODO: MES DE MARZO				PERIODO: ENERO-MARZO			
	2011	2010	Comparación 11/10		2011	2010	Comparación 11/10	
			Diferencia	%			Diferencia	%
<b>I. Renta de las Personas Físicas</b>	<b>184</b>	<b>257</b>	<b>-74</b>	<b>-28,7</b>	<b>749</b>	<b>844</b>	<b>-96</b>	<b>-11,4</b>
+ Cuota diferencial	167	249	-82	-32,7	712	826	-114	-13,8
+ Otras devoluciones	16	8	8	94,5	36	19	18	95,2
+ D. G. del Tesoro y Política Financiera	0	0	0	---	0	0	0	---
<b>I. Sociedades</b>	<b>224</b>	<b>884</b>	<b>-661</b>	<b>-74,7</b>	<b>1.646</b>	<b>1.556</b>	<b>90</b>	<b>5,8</b>
+ Cuota diferencial	176	253	-77	-30,4	1.078	920	158	17,1
+ Otras devoluciones	2	4	-1	-33,6	5	8	-3	-43,0
+ D. G. del Tesoro y Política Financiera	45	627	-582	-92,8	564	628	-64	-10,2
<b>I. Renta de no Residentes</b>	<b>58</b>	<b>526</b>	<b>-468</b>	<b>-89,0</b>	<b>517</b>	<b>552</b>	<b>-35</b>	<b>-6,3</b>
+ Otras devoluciones	13	12	1	6,7	47	37	10	26,6
+ D. G. del Tesoro y Política Financiera	45	513	-469	-91,3	470	514	-45	-8,7
<b>Impuesto sobre el Valor Añadido</b>	<b>2.429</b>	<b>2.251</b>	<b>178</b>	<b>7,9</b>	<b>4.324</b>	<b>4.089</b>	<b>235</b>	<b>5,7</b>
+ Anuales y otras	765	632	133	21,0	1.186	1.173	14	1,2
+ Mensuales	1.595	1.557	38	2,4	3.068	2.855	213	7,5
+ Ajuste País Vasco	0	0	0	---	0	0	0	---
+ Ajuste Navarra	69	62	7	12,0	69	62	7	12,0
<b>Impuestos Especiales</b>	<b>61</b>	<b>64</b>	<b>-2</b>	<b>-3,2</b>	<b>91</b>	<b>91</b>	<b>-1</b>	<b>-0,6</b>
Otras devoluciones	41	17	24	137,4	124	36	89	248,7
<b>TOTAL DEVOLUCIONES</b>	<b>2.996</b>	<b>3.999</b>	<b>-1.003</b>	<b>-25,1</b>	<b>7.451</b>	<b>7.169</b>	<b>282</b>	<b>3,9</b>
<b>I. Renta de las Personas Físicas</b>	<b>3.100</b>	<b>2.109</b>	<b>991</b>	<b>47,0</b>	<b>9.394</b>	<b>6.427</b>	<b>2.967</b>	<b>46,2</b>
+ Asignación tributaria Iglesia Católica	13	13	0	0,0	133	139	-6	-4,3
+ Participación AA.TT. en el IRPF	3.087	2.096	991	47,3	9.261	6.288	2.973	47,3
<b>Participación de las AA.TT. en el IVA</b>	<b>2.011</b>	<b>1.091</b>	<b>920</b>	<b>84,3</b>	<b>6.032</b>	<b>3.273</b>	<b>2.759</b>	<b>84,3</b>
<b>Participación de las AA.TT. en II.EE.</b>	<b>1.054</b>	<b>788</b>	<b>266</b>	<b>33,7</b>	<b>3.161</b>	<b>2.363</b>	<b>797</b>	<b>33,7</b>
<b>TOTAL MINORACIONES</b>	<b>6.164</b>	<b>3.988</b>	<b>2.176</b>	<b>54,6</b>	<b>18.587</b>	<b>12.064</b>	<b>6.523</b>	<b>54,1</b>
<b>I. Renta de las Personas Físicas</b>	<b>3.284</b>	<b>2.366</b>	<b>917</b>	<b>38,8</b>	<b>10.142</b>	<b>7.271</b>	<b>2.871</b>	<b>39,5</b>
<b>I. Sociedades</b>	<b>224</b>	<b>884</b>	<b>-661</b>	<b>-74,7</b>	<b>1.646</b>	<b>1.556</b>	<b>90</b>	<b>5,8</b>
<b>I. Renta de no Residentes</b>	<b>58</b>	<b>526</b>	<b>-468</b>	<b>-89,0</b>	<b>517</b>	<b>552</b>	<b>-35</b>	<b>-6,3</b>
<b>Impuesto sobre el Valor Añadido</b>	<b>4.440</b>	<b>3.342</b>	<b>1.098</b>	<b>32,8</b>	<b>10.356</b>	<b>7.363</b>	<b>2.993</b>	<b>40,7</b>
<b>Impuestos Especiales</b>	<b>1.115</b>	<b>851</b>	<b>264</b>	<b>31,0</b>	<b>3.251</b>	<b>2.455</b>	<b>797</b>	<b>32,5</b>
Otras devoluciones	41	17	24	137,4	124	36	89	248,7
<b>TOTAL DEVOLUCIONES Y MINORACIONES</b>	<b>9.161</b>	<b>7.987</b>	<b>1.174</b>	<b>14,7</b>	<b>26.038</b>	<b>19.232</b>	<b>6.805</b>	<b>35,4</b>



**Cuadro 2.2**  
**DEVOLUCIONES. EVOLUCIÓN**  
(en millones de euros)

	MENSUAL						ACUMULADA					
	IRPF	IS	IVA	IIEE	Resto	TOTAL	IRPF	IS	IVA	IIEE	Resto	TOTAL
<b>2010</b>												
Ene	302	400	826	4	20	1.551	302	400	826	4	20	1.551
Feb	286	272	1.013	24	25	1.619	587	672	1.838	28	45	3.170
Mar	257	884	2.251	64	543	3.999	844	1.556	4.089	91	587	7.169
Abr	886	162	3.040	50	31	4.169	1.731	1.718	7.129	141	618	11.337
May	3.074	230	2.265	33	125	5.726	4.804	1.948	9.394	175	742	17.063
Jun	3.893	123	2.393	41	181	6.630	8.697	2.070	11.787	216	923	23.693
Jul	2.118	105	2.952	43	56	5.273	10.815	2.176	14.739	258	979	28.967
Ago	535	1.136	1.817	23	609	4.120	11.350	3.312	16.556	281	1.588	33.087
Sep	580	81	2.029	32	77	2.799	11.930	3.393	18.585	313	1.665	35.886
Oct	695	753	2.179	95	45	3.766	12.624	4.146	20.764	408	1.710	39.652
Nov	748	520	1.985	25	57	3.334	13.372	4.666	22.749	433	1.766	42.986
Dic	493	3.000	2.514	31	256	6.294	13.866	7.666	25.263	464	2.022	49.280
<b>2011</b>												
Ene	335	384	795	8	48	1.569	335	384	795	8	48	1.569
Feb	230	1.039	1.100	22	495	2.885	565	1.423	1.895	29	543	4.455
Mar	184	224	2.429	61	98	2.996	749	1.646	4.324	91	641	7.451
Abr												
May												
Jun												
Jul												
Ago												
Sep												
Oct												
Nov												
Dic												

**TASAS DE VARIACIÓN (%)**

	IRPF	IS	IVA	IIEE	Resto	TOTAL	IRPF	IS	IVA	IIEE	Resto	TOTAL
2006	3,8	34,2	19,7	62,6	3,6	16,4	3,8	34,2	19,7	62,6	3,6	16,4
2007	8,7	-0,4	24,8	-8,5	20,2	17,5	8,7	-0,4	24,8	-8,5	20,2	17,5
2008	18,4	42,6	2,2	-9,6	1,0	9,7	18,4	42,6	2,2	-9,6	1,0	9,7
2009	8,0	20,0	13,6	31,1	14,8	13,1	8,0	20,0	13,6	31,1	14,8	13,1
2010	-6,0	-3,7	-30,5	9,6	27,6	-19,3	-6,0	-3,7	-30,5	9,6	27,6	-19,3

	MENSUAL						ACUMULADA					
	IRPF	IS	IVA	IIEE	Resto	TOTAL	IRPF	IS	IVA	IIEE	Resto	TOTAL
<b>2010</b>												
Ene	10,6	15,0	83,9	26,7	20,9	42,4	10,6	15,0	83,9	26,7	20,9	42,4
Feb	-6,4	-31,5	182,3	128,8	13,2	48,1	1,6	-9,8	127,6	106,9	16,5	45,3
Mar	2,1	-5,6	-34,7	8,0	22,5	-22,2	1,8	-7,4	-3,9	26,3	22,1	-2,1
Abr	-2,5	-19,0	-38,5	-10,6	-65,4	-32,7	-0,5	-8,7	-22,5	10,2	8,5	-16,1
May	-7,0	26,8	-32,5	-30,3	58,3	-17,8	-4,7	-5,6	-25,2	-0,7	14,5	-16,7
Jun	-1,3	-65,3	-37,4	-9,2	394,9	-19,2	-3,2	-14,3	-28,0	-2,5	34,8	-17,4
Jul	-19,2	-21,8	-47,6	-24,0	80,5	-37,8	-6,8	-14,7	-33,1	-6,8	36,8	-22,1
Ago	1,6	65,0	-60,3	119,6	10,1	-35,2	-6,5	2,3	-37,8	-2,3	25,2	-24,0
Sep	-14,1	-1,4	-6,5	19,3	41,8	-6,9	-6,9	2,2	-35,4	-0,4	25,9	-22,9
Oct	-8,8	11,3	0,3	138,2	16,7	2,1	-7,0	3,7	-32,9	15,1	25,6	-21,0
Nov	4,9	-56,2	-23,8	2,0	-7,2	-27,4	-6,4	-10,0	-32,2	14,3	24,2	-21,6
Dic	4,8	8,0	-9,6	-30,0	57,8	0,9	-6,0	-3,7	-30,5	9,6	27,6	-19,3
<b>2011</b>												
Ene	11,0	-4,1	-3,7	108,4	143,8	1,2	11,0	-4,1	-3,7	108,4	143,8	1,2
Feb	-19,4	282,3	8,6	-10,1	---	78,2	-3,8	111,7	3,1	5,5	---	40,5
Mar	-28,7	-74,7	7,9	-3,2	-81,9	-25,1	-11,4	5,8	5,7	-0,6	9,2	3,9
Abr												
May												
Jun												
Jul												
Ago												
Sep												
Oct												
Nov												
Dic												

**Cuadro 2.3**  
**PARTICIPACIÓN DE LAS AA.TT. Y OTRAS MINORACIONES. EVOLUCIÓN**  
(en millones de euros)

	MENSUAL						ACUMULADA					
	PARTICIPACIÓN DE LAS AA.TT.				ASIG. I.C.	MINOR.	PARTICIPACIÓN DE LAS AA.TT.				ASIG. I.C.	MINOR.
	IRPF	IVA	IIEE	TOTAL	IRPF	TOTAL	IRPF	IVA	IIEE	TOTAL	IRPF	TOTAL
<b>2010</b>												
Ene	2.096	1.091	788	<b>3.975</b>	113	<b>4.088</b>	2.096	1.091	788	<b>3.975</b>	113	<b>4.088</b>
Feb	2.096	1.091	788	<b>3.975</b>	13	<b>3.988</b>	4.192	2.182	1.576	<b>7.950</b>	126	<b>8.076</b>
Mar	2.096	1.091	788	<b>3.975</b>	13	<b>3.988</b>	6.288	3.273	2.363	<b>11.925</b>	139	<b>12.064</b>
Abr	2.096	1.091	788	<b>3.975</b>	13	<b>3.988</b>	8.384	4.365	3.151	<b>15.899</b>	152	<b>16.052</b>
May	2.096	1.091	788	<b>3.975</b>	13	<b>3.988</b>	10.480	5.456	3.939	<b>19.874</b>	166	<b>20.040</b>
Jun	2.096	1.091	788	<b>3.975</b>	14	<b>3.989</b>	12.575	6.547	4.727	<b>23.849</b>	180	<b>24.029</b>
Jul	4.556	-1.369	800	<b>3.988</b>	13	<b>4.001</b>	17.132	5.178	5.527	<b>27.837</b>	193	<b>28.030</b>
Ago	2.135	1.051	790	<b>3.976</b>	13	<b>3.989</b>	19.267	6.229	6.317	<b>31.812</b>	206	<b>32.019</b>
Sep	2.096	1.091	788	<b>3.975</b>	13	<b>3.988</b>	21.363	7.320	7.104	<b>35.787</b>	220	<b>36.007</b>
Oct	2.096	1.091	788	<b>3.975</b>	13	<b>3.988</b>	23.459	8.411	7.892	<b>39.762</b>	233	<b>39.995</b>
Nov	2.096	1.091	788	<b>3.975</b>	13	<b>3.988</b>	25.555	9.502	8.680	<b>43.737</b>	246	<b>43.983</b>
Dic	2.096	1.091	788	<b>3.975</b>	13	<b>3.988</b>	27.651	10.593	9.468	<b>47.712</b>	259	<b>47.971</b>
<b>2011</b>												
Ene	3.087	2.011	1.054	<b>6.151</b>	107	<b>6.258</b>	3.087	2.011	1.054	<b>6.151</b>	107	<b>6.258</b>
Feb	3.087	2.011	1.054	<b>6.151</b>	13	<b>6.164</b>	6.174	4.022	2.107	<b>12.302</b>	120	<b>12.422</b>
Mar	3.087	2.011	1.054	<b>6.151</b>	13	<b>6.164</b>	9.261	6.032	3.161	<b>18.453</b>	133	<b>18.587</b>
Abr												
May												
Jun												
Jul												
Ago												
Sep												
Oct												
Nov												
Dic												

**TASAS DE VARIACIÓN (%)**

	MENSUAL						ACUMULADA					
	PARTICIPACIÓN DE LAS AA.TT.				ASIG. I.C.	MINOR.	PARTICIPACIÓN DE LAS AA.TT.				ASIG. I.C.	MINOR.
	IRPF	IVA	IIEE	TOTAL	IRPF	TOTAL	IRPF	IVA	IIEE	TOTAL	IRPF	TOTAL
<b>2006</b>	13,6	7,7	5,8	<b>9,8</b>	2,0	<b>9,8</b>	13,6	7,7	5,8	9,8	2,0	<b>9,8</b>
<b>2007</b>	12,5	14,9	-4,5	<b>10,5</b>	5,8	<b>10,4</b>	12,5	14,9	-4,5	10,5	5,8	<b>10,4</b>
<b>2008</b>	16,4	4,5	0,4	<b>9,1</b>	0,3	<b>9,1</b>	16,4	4,5	0,4	9,1	0,3	<b>9,1</b>
<b>2009</b>	19,7	-23,0	10,3	<b>1,8</b>	62,3	<b>1,9</b>	19,7	-23,0	10,3	1,8	62,3	<b>1,9</b>
<b>2010</b>	-17,3	-40,5	2,8	<b>-21,0</b>	4,6	<b>-20,9</b>	-17,3	-40,5	2,8	-21,0	4,6	<b>-20,9</b>
<b>2011</b>												
Ene	-14,2	-30,6	5,4	-16,5	8,3	<b>-16,0</b>	-14,2	-30,6	5,4	-16,5	8,3	<b>-16,0</b>
Feb	-14,2	-30,6	5,4	-16,5	2,0	<b>-16,5</b>	-14,2	-30,6	5,4	-16,5	7,6	<b>-16,2</b>
Mar	-14,2	-30,6	5,4	-16,5	2,0	<b>-16,5</b>	-14,2	-30,6	5,4	-16,5	7,0	<b>-16,3</b>
Abr	-14,2	-30,6	5,4	-16,5	2,0	<b>-16,5</b>	-14,2	-30,6	5,4	-16,5	6,6	<b>-16,3</b>
May	-14,2	-30,6	5,4	-16,5	2,0	<b>-16,5</b>	-14,2	-30,6	5,4	-16,5	6,2	<b>-16,4</b>
Jun	-14,2	-30,6	5,4	-16,5	7,7	<b>-16,4</b>	-14,2	-30,6	5,4	-16,5	6,3	<b>-16,4</b>
Jul	-30,6	---	-19,2	-50,5	-3,7	<b>-50,4</b>	-19,3	-47,9	1,0	-24,0	5,5	<b>-23,8</b>
Ago	-12,5	-33,1	5,8	-16,4	2,0	<b>-16,4</b>	-18,6	-45,8	1,6	-23,1	5,3	<b>-23,0</b>
Sep	-14,2	-30,6	5,4	-16,5	2,0	<b>-16,5</b>	-18,1	-44,0	2,0	-22,4	5,1	<b>-22,3</b>
Oct	-14,2	-30,6	5,4	-16,5	2,0	<b>-16,5</b>	-17,8	-42,6	2,3	-21,9	4,9	<b>-21,8</b>
Nov	-14,2	-30,6	5,4	-16,5	2,0	<b>-16,5</b>	-17,5	-41,4	2,6	-21,4	4,8	<b>-21,3</b>
Dic	-14,2	-30,6	5,4	-16,5	2,0	<b>-16,5</b>	-17,3	-40,5	2,8	-21,0	4,6	<b>-20,9</b>
<b>2011</b>												
Ene	47,3	84,3	33,7	54,8	-5,3	<b>53,1</b>	47,3	84,3	33,7	54,8	-5,3	<b>53,1</b>
Feb	47,3	84,3	33,7	54,8	0,0	<b>54,6</b>	47,3	84,3	33,7	54,8	-4,8	<b>53,8</b>
Mar	47,3	84,3	33,7	54,8	0,0	<b>54,6</b>	47,3	84,3	33,7	54,8	-4,3	<b>54,1</b>
Abr												
May												
Jun												
Jul												
Ago												
Sep												
Oct												
Nov												
Dic												





**Cuadro 2.4**  
**INGRESOS BRUTOS. MES Y ACUMULADO**  
(En millones de euros)

	PERIODO: MES DE MARZO			PERIODO: ENERO-MARZO		
	2011	2010	%	2011	2010	%
<b>I. Renta de las Personas Físicas</b>	<b>4.638</b>	<b>4.682</b>	<b>-0,9</b>	<b>20.558</b>	<b>20.177</b>	<b>1,9</b>
- Retenciones de trabajo	4.217	4.168	1,2	17.797	17.164	3,7
- Administraciones Públicas	1.301	1.321	-1,6	4.570	4.572	0,0
- Grandes Empresas	2.763	2.721	1,6	8.602	8.309	3,5
- PYMEs	8	8	-2,7	4.202	3.971	5,8
- Otros ingresos	145	118	22,7	422	312	35,4
- Cuota Diferencial Bruta	110	88	24,0	325	270	20,6
<b>I. Sociedades</b>	<b>266</b>	<b>342</b>	<b>-22,4</b>	<b>2.043</b>	<b>2.245</b>	<b>-9,0</b>
- Cuota Diferencial Bruta	131	170	-22,8	608	611	-0,4
<b>Impuesto sobre el Valor Añadido</b>	<b>4.496</b>	<b>3.991</b>	<b>12,7</b>	<b>20.074</b>	<b>18.667</b>	<b>7,5</b>
- Importación	742	554	33,9	2.198	1.619	35,8
- Grandes Empresas	3.222	2.905	10,9	11.118	10.441	6,5
- PYMEs	59	74	-19,7	5.618	5.493	2,3
- Otros Ingresos	473	459	3,1	1.140	1.115	2,3
<b>Impuestos Especiales</b>	<b>1.454</b>	<b>1.442</b>	<b>0,8</b>	<b>4.616</b>	<b>4.746</b>	<b>-2,7</b>
Resto de Ingresos	548	682	-19,6	2.374	2.351	1,0
<b>INGRESOS TRIBUTARIOS BRUTOS</b>	<b>11.402</b>	<b>11.139</b>	<b>2,4</b>	<b>49.665</b>	<b>48.186</b>	<b>3,1</b>



### 3. INGRESOS TRIBUTARIOS HOMOGÉNEOS

**Cuadro 3.1**  
**RESUMEN. MES Y ACUMULADO**  
(En millones de euros)

	PERIODO: MES DE MARZO			PERIODO: ENERO-MARZO		
	2011	2010	%	2011	2010	%
<b>IRPF, ingresos totales</b>	4.442	4.411	0,7	19.676	19.193	2,5
<i>Total ajustes</i>	-42	16	---	-3	61	---
+ Ajuste ritmo devol. al de una campaña tipo	-58	4	---	-38	25	---
+ Corrección retenciones trabajo AAPP	2	-1	---	-98	-103	4,9
+ Otros conceptos	13	13	0,0	133	139	-4,3
<b>IRPF, ingresos homogéneos</b>	<b>4.399</b>	<b>4.427</b>	<b>-0,6</b>	<b>19.673</b>	<b>19.254</b>	<b>2,2</b>
<b>I. SOCIEDADES</b>	42	-542	---	397	689	-42,4
<i>Total ajustes</i>	-74	549	---	149	-8	---
+ Ajuste ritmo devol. al de una campaña tipo	-117	-79	-49,0	156	1	---
+ Corrección retenciones Deuda Pública	43	627	-93,1	-8	-9	19,1
+ Otros conceptos	0	0	---	0	0	---
<b>IS, ingresos homogéneos</b>	<b>-32</b>	<b>7</b>	<b>---</b>	<b>545</b>	<b>681</b>	<b>-19,9</b>
<b>IVA, ingresos totales</b>	2.067	1.740	18,8	15.750	14.578	8,0
<i>Total ajustes</i>	250	-238	---	533	-286	---
+ Ajuste ritmo devol. al de una campaña tipo	250	-238	---	533	-286	---
+ Otros conceptos	0	0	---	0	0	---
<b>IVA, ingresos homogéneos</b>	<b>2.317</b>	<b>1.502</b>	<b>54,3</b>	<b>16.283</b>	<b>14.292</b>	<b>13,9</b>
<b>IIEE, ingresos totales</b>	1.392	1.378	1,0	4.526	4.655	-2,8
<i>Total ajustes</i>	43	29	48,1	128	111	14,9
+ Rec. I.E. Tabaco en País Vasco y Navarra	43	29	48,1	128	111	14,9
<b>IIEE, ingresos homogéneos</b>	<b>1.435</b>	<b>1.407</b>	<b>2,0</b>	<b>4.653</b>	<b>4.766</b>	<b>-2,4</b>
<b>Resto de Ingresos</b>	450	139	223,2	1.732	1.763	-1,8
<i>Total ajustes</i>	67	498	-86,6	63	-23	---
+ Corrección retenciones Deuda Pública	44	503	-91,2	-8	-17	52,7
+ Corrección tasa reserva dom. pub. radioel.	22	-5	---	71	-6	---
+ Otros conceptos	0	0	---	0	0	---
<b>Resto de Ingresos homogéneos</b>	<b>517</b>	<b>638</b>	<b>-19,0</b>	<b>1.795</b>	<b>1.740</b>	<b>3,2</b>
<b>TOTAL INGRESOS TRIBUTARIOS HOMOGÉNEOS</b>	<b>8.636</b>	<b>7.980</b>	<b>8,2</b>	<b>42.950</b>	<b>40.733</b>	<b>5,4</b>

## INGRESOS TRIBUTARIOS HOMOGÉNEOS

**Cuadro 3.2: EVOLUCIÓN**  
(en millones de euros)

	MENSUAL						ACUMULADA					
	IRPF	IS	IVA	IIEE	Resto	TOTAL	IRPF	IS	IVA	IIEE	Resto	TOTAL
<b>2010</b>												
Ene	10.408	541	480	1.726	621	13.775	10.408	541	480	1.726	621	13.775
Feb	4.419	134	12.311	1.633	482	18.978	14.827	674	12.790	3.359	1.103	32.753
Mar	4.427	7	1.502	1.407	638	7.980	19.254	681	14.292	4.766	1.740	40.733
Abr	8.426	3.416	6.359	1.801	504	20.506	27.680	4.097	20.651	6.567	2.244	61.239
May	1.783	231	2.260	1.619	472	6.365	29.463	4.328	22.912	8.186	2.716	67.604
Jun	1.975	414	1.853	1.856	902	6.999	31.438	4.742	24.764	10.042	3.618	74.603
Jul	11.001	745	6.804	1.709	622	20.880	42.439	5.487	31.568	11.750	4.239	95.484
Ago	55	5.467	-798	1.801	494	7.019	42.494	10.954	30.770	13.551	4.733	102.503
Sep	6.944	622	5.654	1.741	870	15.830	49.438	11.576	36.424	15.292	5.603	118.333
Oct	7.887	5.190	6.915	1.661	565	22.218	57.325	16.766	43.339	16.953	6.168	140.551
Nov	5.375	-139	2.864	1.695	491	10.286	62.701	16.627	46.203	18.648	6.659	150.838
Dic	4.536	-84	1.845	1.648	745	8.688	67.236	16.543	48.047	20.296	7.404	159.526
<b>2011</b>												
Ene	10.700	433	908	1.784	746	14.571	10.700	433	908	1.784	746	14.571
Feb	4.573	145	13.058	1.434	533	19.743	15.274	577	13.966	3.218	1.279	34.314
Mar	4.399	-32	2.317	1.435	517	8.636	19.673	545	16.283	4.653	1.795	42.950
Abr												
May												
Jun												
Jul												
Ago												
Sep												
Oct												
Nov												
Dic												

### TASAS DE VARIACIÓN (%)

	IRPF	IS	IVA	IIEE	Resto	TOTAL	IRPF	IS	IVA	IIEE	Resto	TOTAL
2006	15,4	14,2	10,6	3,2	7,5	12,0	15,4	14,2	10,6	3,2	7,5	12,0
2007	16,1	19,9	5,7	6,6	19,9	12,8	16,1	19,9	5,7	6,6	19,9	12,8
2008	-1,4	-39,3	-16,0	-1,0	0,0	-13,9	-1,4	-39,3	-16,0	-1,0	0,0	-13,9
2009	-10,5	-26,0	-31,1	-1,0	-2,2	-17,2	-10,5	-26,0	-31,1	-1,0	-2,2	-17,2
2010	4,7	-17,7	44,6	2,3	9,7	10,7	4,7	-17,7	44,6	2,3	9,7	10,7

	MENSUAL						ACUMULADA					
	IRPF	IS	IVA	IIEE	Resto	TOTAL	IRPF	IS	IVA	IIEE	Resto	TOTAL
<b>2010</b>												
Ene	-0,9	-15,4	-1,3	-4,3	15,7	-1,4	-0,9	-15,4	-1,3	-4,3	15,7	-1,4
Feb	-1,0	-63,6	-3,8	9,2	-14,5	-3,6	-1,0	-33,0	-3,7	1,8	0,2	-2,7
Mar	6,4	-94,2	20,6	4,0	23,1	8,0	0,6	-39,1	-1,6	2,4	7,6	-0,8
Abr	4,6	-15,2	9,1	12,3	3,8	2,5	1,8	-20,4	1,5	5,0	6,7	0,3
May	25,1	-19,7	161,6	4,3	6,3	39,2	3,0	-20,4	8,0	4,8	6,6	3,0
Jun	15,4	108,3	---	19,4	12,1	59,5	3,7	-15,8	16,1	7,3	7,9	6,6
Jul	6,8	8,4	129,5	-2,7	15,0	28,5	4,5	-13,2	29,9	5,7	8,9	10,7
Ago	---	-28,3	74,9	-2,9	28,6	8,4	5,1	-21,5	45,7	4,4	10,7	10,5
Sep	4,0	48,8	63,6	2,2	6,0	21,1	5,0	-19,4	48,2	4,2	9,9	11,8
Oct	4,7	-16,8	14,6	-10,5	23,9	0,5	4,9	-18,6	41,6	2,5	11,1	9,9
Nov	-1,6	41,1	47,2	1,3	10,3	10,7	4,3	-18,4	41,9	2,4	11,0	9,9
Dic	9,6	68,6	179,9	0,8	-0,3	25,7	4,7	-17,7	44,6	2,3	9,7	10,7
<b>2011</b>												
Ene	2,8	-20,0	89,2	3,4	20,1	5,8	2,8	-20,0	89,2	3,4	20,1	5,8
Feb	3,5	8,3	6,1	-12,2	10,7	4,0	3,0	-14,4	9,2	-4,2	16,0	4,8
Mar	-0,6	---	54,3	2,0	-19,0	8,2	2,2	-19,9	13,9	-2,4	3,2	5,4
Abr												
May												
Jun												
Jul												
Ago												
Sep												
Oct												
Nov												
Dic												



**Cuadro 3.3**  
**INGRESOS BRUTOS HOMOGÉNEOS. MES Y ACUMULADO**  
(En millones de euros)

	PERIODO: MES DE MARZO			PERIODO: ENERO-MARZO		
	2011	2010	%	2011	2010	%
<b>I. Renta de las Personas Físicas</b>	<b>4.641</b>	<b>4.681</b>	<b>-0,9</b>	<b>20.460</b>	<b>20.074</b>	<b>1,9</b>
- Retenciones de trabajo	4.219	4.167	1,2	17.699	17.061	3,7
- Administraciones Públicas	1.303	1.320	-1,3	4.472	4.468	0,1
- Grandes Empresas	2.763	2.721	1,6	8.602	8.309	3,5
- PYMEs	8	8	-2,7	4.202	3.971	5,8
- Otros ingresos	145	118	22,7	422	312	35,4
- Cuota Diferencial Bruta	110	88	24,0	325	270	20,6
<b>I. Sociedades</b>	<b>264</b>	<b>342</b>	<b>-22,8</b>	<b>1.471</b>	<b>1.608</b>	<b>-8,5</b>
- Cuota Diferencial Bruta	131	170	-22,8	608	611	-0,4
<b>Impuesto sobre el Valor Añadido</b>	<b>4.496</b>	<b>3.991</b>	<b>12,7</b>	<b>20.074</b>	<b>18.667</b>	<b>7,5</b>
- Importación	742	554	33,9	2.198	1.619	35,8
- Grandes Empresas	3.222	2.905	10,9	11.119	10.441	6,5
- PYMEs	59	74	-19,9	5.618	5.493	2,3
- Otros Ingresos	473	459	3,1	1.140	1.115	2,3
<b>Impuestos Especiales</b>	<b>1.496</b>	<b>1.470</b>	<b>1,8</b>	<b>4.744</b>	<b>4.857</b>	<b>-2,3</b>
Resto de Ingresos	544	667	-18,4	1.889	1.813	4,2
<b>INGRESOS TRIBUTARIOS BRUTOS HOMOGÉNEOS</b>	<b>11.442</b>	<b>11.152</b>	<b>2,6</b>	<b>48.638</b>	<b>47.019</b>	<b>3,4</b>



4. INGRESOS TRIBUTARIOS POR CONCEPTOS Y CENTROS GESTORES

CUADRO 4.1. MES.

(En miles de euros)

	I.R.P.F.			I. s/SOCIEDADES			I.R.N.R.			TOTAL CAPÍTULO I		
	Recaudación		% ^	Recaudación		% ^	Recaudación		% ^	Recaudación		% ^
	AÑO 2011	AÑO 2010		AÑO 2011	AÑO 2010		AÑO 2011	AÑO 2010		AÑO 2011	AÑO 2010	
ALMERÍA	21.682	18.296	18,5	3.417	1.570	117,6	78	123	-36,6	25.307	20.005	26,5
CÁDIZ	15.617	13.000	20,1	396	-82		231	38		16.265	13.338	21,9
CÓRDOBA	11.491	14.879	-22,8	-5.549	1.136		-49	15		5.893	16.004	-63,2
GRANADA	16.736	16.596	0,8	2.777	127		411	66		19.984	16.793	19,0
HUELVA	9.017	7.434	21,3	-317	-1.167	-72,8	16	338	-95,3	8.719	6.605	32,0
JAÉN	7.497	6.191	21,1	829	270	207,0	12	62	-80,6	8.350	6.524	28,0
MÁLAGA	35.628	32.619	9,2	3.570	-7.940		1.467	2.594	-43,4	41.395	27.602	50,0
SEVILLA	185.896	186.711	-0,4	2.478	-4.932		1.103	1.490	-26,0	189.497	183.317	3,4
JERÉZ DE LA FRA.	5.043	3.348	50,6	349	124	181,5	31	109	-71,6	5.424	3.579	51,6
<b>TOTAL ANDALUCÍA</b>	<b>308.607</b>	<b>299.074</b>	<b>3,2</b>	<b>7.950</b>	<b>-10.894</b>		<b>3.300</b>	<b>4.835</b>	<b>-31,7</b>	<b>320.834</b>	<b>293.767</b>	<b>9,2</b>
HUESCA	4.470	3.263	37,0	89	371	-76,0	20	5	300,0	4.579	3.639	25,8
TERUEL	2.717	2.223	22,2	-206	91		15	107	-86,0	2.530	2.421	4,5
ZARAGOZA	80.009	79.690	0,4	4.313	4.106	5,0	413	334	23,7	84.738	84.189	0,7
<b>TOTAL ARAGÓN</b>	<b>87.196</b>	<b>85.176</b>	<b>2,4</b>	<b>4.196</b>	<b>4.568</b>	<b>-8,1</b>	<b>448</b>	<b>446</b>	<b>0,4</b>	<b>91.847</b>	<b>90.249</b>	<b>1,8</b>
OVIEDO	59.979	56.913	5,4	-606	221		193	179	7,8	59.573	57.337	3,9
GIJÓN	8.736	6.700	30,4	467	448	4,2	89	114	-21,9	9.292	7.263	27,9
<b>TOTAL ASTURIAS</b>	<b>68.715</b>	<b>63.613</b>	<b>8,0</b>	<b>-139</b>	<b>669</b>		<b>282</b>	<b>293</b>	<b>-3,8</b>	<b>68.865</b>	<b>64.600</b>	<b>6,6</b>
BALEARES	59.497	56.767	4,8	3.142	-1.642		2.293	1.722	33,2	65.799	57.743	14,0
<b>TOTAL BALEARES</b>	<b>59.497</b>	<b>56.767</b>	<b>4,8</b>	<b>3.142</b>	<b>-1.642</b>		<b>2.293</b>	<b>1.722</b>	<b>33,2</b>	<b>65.799</b>	<b>57.743</b>	<b>14,0</b>
LAS PALMAS	59.696	59.198	0,8	235	918	-74,4	686	659	4,1	60.713	60.901	-0,3
STA. CRUZ TENERIFE	24.351	23.279	4,6	1.188	-3.349		698	762	-8,4	26.409	20.852	26,6
<b>TOTAL CANARIAS</b>	<b>84.047</b>	<b>82.477</b>	<b>1,9</b>	<b>1.423</b>	<b>-2.431</b>		<b>1.384</b>	<b>1.421</b>	<b>-2,6</b>	<b>87.122</b>	<b>81.753</b>	<b>6,6</b>
CANTABRIA	132.240	197.350	-33,0	5.484	28.025	-80,4	19.320	94.708	-79,6	157.045	320.084	-50,9
<b>TOTAL CANTABRIA</b>	<b>132.240</b>	<b>197.350</b>	<b>-33,0</b>	<b>5.484</b>	<b>28.025</b>	<b>-80,4</b>	<b>19.320</b>	<b>94.708</b>	<b>-79,6</b>	<b>157.045</b>	<b>320.084</b>	<b>-50,9</b>
ALBACETE	6.003	5.249	14,4	-308	189		62	87	-28,7	5.757	5.525	4,2
CIUDAD REAL	9.564	7.492	27,7	154	-525		12	5	140,0	9.730	6.972	39,6
CUENCA	6.939	7.858	-11,7	969	890	8,9	10	23	-56,5	7.918	8.771	-9,7
GUADALAJARA	5.060	4.008	26,2	-95	-144	-34,0	62	134	-53,7	5.029	3.990	26,0
TOLEDO	48.051	49.576	-3,1	-376	-1.910	-80,3	-31	-30	3,3	47.665	47.668	0,0
<b>TOTAL CASTILLA-LA MANCHA</b>	<b>75.617</b>	<b>74.183</b>	<b>1,9</b>	<b>344</b>	<b>-1.500</b>		<b>115</b>	<b>219</b>	<b>-47,5</b>	<b>76.099</b>	<b>72.926</b>	<b>4,4</b>
ÁVILA	4.344	3.308	31,3	118	240	-50,8	41	4		4.503	3.552	26,8
BURGOS	18.399	18.669	-1,4	601	1.179	-49,0	34	176	-80,7	19.034	20.023	-4,9
LEÓN	20.568	14.826	38,7	2.065	603	242,5	16	21	-23,8	22.649	15.453	46,6
PALENCIA	4.290	4.350	-1,4	759	113		1	6	-83,3	5.058	4.512	12,1
SALAMANCA	8.786	14.329	-38,7	2.430	945	157,1	10	31	-67,7	11.226	15.340	-26,8
SEGOVIA	6.042	5.640	7,1	846	984	-14,0	24	16	50,0	6.940	6.640	4,5
SORIA	3.164	3.018	4,8	130	-28		13	2		3.307	2.992	10,5
VALLADOLID	46.206	46.184	0,0	686	-387		155	324	-52,2	47.142	46.121	2,2
ZAMORA	3.738	3.502	6,7	276	-327		4	5	-20,0	4.018	3.180	26,4
<b>TOTAL CASTILLA Y LEÓN</b>	<b>115.537</b>	<b>113.826</b>	<b>1,5</b>	<b>7.911</b>	<b>3.322</b>	<b>138,1</b>	<b>298</b>	<b>585</b>	<b>-49,1</b>	<b>123.877</b>	<b>117.813</b>	<b>5,1</b>



4. INGRESOS TRIBUTARIOS POR CONCEPTOS Y CENTROS GESTORES												PERIODO : MARZO DE 2011	
CUADRO 4.1. MES.													
(En miles de euros)													
	I.R.P.F.			I. s/SOCIEDADES			I.R.N.R.			TOTAL CAPÍTULO I			
	Recaudación		% ^	Recaudación		% ^	Recaudación		% ^	Recaudación		% ^	
	AÑO 2011	AÑO 2010		AÑO 2011	AÑO 2010		AÑO 2011	AÑO 2010		AÑO 2011	AÑO 2010		
BARCELONA	760.518	753.205	1,0	-9.121	30.962		9.493	10.063	-5,7	766.735	794.278	-3,5	
GERONA	19.949	19.395	2,9	299	943	-68,3	594	417	42,4	20.949	20.768	0,9	
LERIDA	10.590	9.535	11,1	548	-303		100	107	-6,5	11.238	9.348	20,2	
TARRAGONA	27.403	26.038	5,2	-1.112	-1.818	-38,8	374	227	64,8	26.667	24.464	9,0	
<b>TOTAL CATALUÑA</b>	<b>818.460</b>	<b>808.173</b>	<b>1,3</b>	<b>-9.386</b>	<b>29.784</b>		<b>10.561</b>	<b>10.814</b>	<b>-2,3</b>	<b>825.589</b>	<b>848.858</b>	<b>-2,7</b>	
BADAJOS	31.467	31.744	-0,9	537	364	47,5	40	5		32.044	32.125	-0,3	
CÁCERES	3.225	3.023	6,7	-979	-567	72,7	-41	3		2.210	2.459	-10,1	
<b>TOTAL EXTREMADURA</b>	<b>34.692</b>	<b>34.767</b>	<b>-0,2</b>	<b>-442</b>	<b>-203</b>	<b>-117,7</b>	<b>-1</b>	<b>8</b>		<b>34.254</b>	<b>34.584</b>	<b>-1,0</b>	
LA CORUÑA	90.016	86.055	4,6	4.087	-13.881		257	296	-13,2	94.373	72.561	30,1	
LUGO	7.133	6.663	7,1	287	87	229,9	42	27	55,6	7.462	6.785	10,0	
ORENSE	8.103	7.598	6,6	84	-81		8	17	-52,9	8.196	7.612	7,7	
PONTEVEDRA	9.258	7.866	17,7	346	-24		44	17	158,8	9.751	7.859	24,1	
VIGO	20.389	22.732	-10,3	1.117	-1.797		75	96	-21,9	21.585	21.031	2,6	
<b>TOTAL GALICIA</b>	<b>134.899</b>	<b>130.914</b>	<b>3,0</b>	<b>5.921</b>	<b>-15.696</b>		<b>426</b>	<b>453</b>	<b>-6,0</b>	<b>141.367</b>	<b>115.848</b>	<b>22,0</b>	
MADRID	1.759.134	1.678.393	4,8	46.141	16.573	178,4	46.889	65.563	-28,5	1.855.878	1.762.214	5,3	
<b>TOTAL MADRID</b>	<b>1.759.134</b>	<b>1.678.393</b>	<b>4,8</b>	<b>46.141</b>	<b>16.573</b>	<b>178,4</b>	<b>46.889</b>	<b>65.563</b>	<b>-28,5</b>	<b>1.855.878</b>	<b>1.762.214</b>	<b>5,3</b>	
MURCIA	49.551	50.838	-2,5	530	1.471	-64,0	130	298	-56,4	50.257	52.636	-4,5	
CARTAGENA	6.094	5.571	9,4	-199	-264	-24,6	-6	57		5.907	5.421	9,0	
<b>TOTAL MURCIA</b>	<b>55.645</b>	<b>56.409</b>	<b>-1,4</b>	<b>331</b>	<b>1.207</b>	<b>-72,6</b>	<b>124</b>	<b>355</b>	<b>-65,1</b>	<b>56.164</b>	<b>58.057</b>	<b>-3,3</b>	
NAVARRA	7.128	6.522	9,3	243	443	-45,1	318	251	26,7	7.659	7.216	6,1	
<b>TOTAL NAVARRA</b>	<b>7.128</b>	<b>6.522</b>	<b>9,3</b>	<b>243</b>	<b>443</b>	<b>-45,1</b>	<b>318</b>	<b>251</b>	<b>26,7</b>	<b>7.659</b>	<b>7.216</b>	<b>6,1</b>	
ALAVA	6.565	6.614	-0,7	177	243	-27,2	364	451	-19,3	7.121	7.308	-2,6	
GUIPÚZCOA	9.116	8.276	10,1	2.184	355		-3	31		11.292	8.662	30,4	
VIZCAYA	190.192	206.797	-8,0	6.805	2.318	193,6	1.988	2.307	-13,8	199.009	211.461	-5,9	
<b>TOTAL PAÍS VASCO</b>	<b>205.873</b>	<b>221.687</b>	<b>-7,1</b>	<b>9.166</b>	<b>2.916</b>	<b>214,3</b>	<b>2.349</b>	<b>2.789</b>	<b>-15,8</b>	<b>217.422</b>	<b>227.431</b>	<b>-4,4</b>	
LA RIOJA	14.093	13.704	2,8	-340	-838	-59,4	9	12	-25,0	13.764	12.878	6,9	
<b>TOTAL LA RIOJA</b>	<b>14.093</b>	<b>13.704</b>	<b>2,8</b>	<b>-340</b>	<b>-838</b>	<b>59,4</b>	<b>9</b>	<b>12</b>	<b>-25,0</b>	<b>13.764</b>	<b>12.878</b>	<b>6,9</b>	
ALICANTE	42.139	36.079	16,8	1.639	1.455	12,6	1.027	1.747	-41,2	45.753	40.283	13,6	
CASTELLÓN	25.584	18.845	35,8	3.090	1.422	117,3	534	283	88,7	29.213	20.553	42,1	
VALENCIA	189.277	202.974	-6,7	52	17.077	-99,7	1.699	959	77,2	191.163	221.014	-13,5	
<b>TOTAL VALENCIA</b>	<b>257.000</b>	<b>257.898</b>	<b>-0,3</b>	<b>4.781</b>	<b>19.954</b>	<b>-76,0</b>	<b>3.260</b>	<b>2.989</b>	<b>9,1</b>	<b>266.129</b>	<b>281.850</b>	<b>-5,6</b>	
CEUTA	1.122	412	172,3	93	-299		75	483	-84,5	1.619	614	163,7	
MELILLA	918	661	38,9	36	-58		4	-40		965	587	64,4	
<b>TOTAL DELEGACIONES</b>	<b>4.220.420</b>	<b>4.182.006</b>	<b>0,9</b>	<b>86.855</b>	<b>73.900</b>	<b>17,5</b>	<b>91.454</b>	<b>187.906</b>	<b>-51,3</b>	<b>4.412.298</b>	<b>4.449.072</b>	<b>-0,8</b>	
SERVICIOS CENTRALES	-2.865.887	-1.866.698	53,5	-44.810	-615.944	-92,7	-43.732	-502.878	-91,3	-2.954.429	-2.985.520	-1,0	
SS.CC. (ESTADO) (+)	220.975	229.207	-3,6							132.433	-889.615		
SS.CC. (CC.AA.) (-)	3.021.785	2.029.602	48,9							3.021.785	2.029.602	48,9	
SS.CC. (CC.LL.) (-)	65.077	66.303	-1,8							65.077	66.303	-1,8	
<b>INGRESOS TRIBUTARIOS DEL ESTADO</b>	<b>1.354.533</b>	<b>2.315.308</b>	<b>-41,5</b>	<b>42.045</b>	<b>-542.044</b>		<b>47.722</b>	<b>-314.972</b>		<b>1.457.869</b>	<b>1.463.552</b>	<b>-0,4</b>	
<b>INGRESOS TRIBUTARIOS TOTALES</b>	<b>4.441.395</b>	<b>4.411.213</b>	<b>0,7</b>	<b>42.045</b>	<b>-542.044</b>		<b>47.722</b>	<b>-314.972</b>		<b>4.544.731</b>	<b>3.559.457</b>	<b>27,7</b>	



4.INGRESOS TRIBUTARIOS POR CONCEPTOS Y CENTROS GESTORES

CUADRO 4.1. MES

(En miles de euros)

	I.V.A.			I. ESPECIALES			TRÁFICO EXTERIOR			TOTAL CAPÍTULO II		
	Recaudación		% ^	Recaudación		% ^	Recaudación		% ^	Recaudación		% ^
	AÑO 2011	AÑO 2010		AÑO 2011	AÑO 2010		AÑO 2011	AÑO 2010		AÑO 2011	AÑO 2010	
ALMERÍA	-24.753	5.291		396	14		73	18	305,6	-24.188	5.380	
CÁDIZ	38.181	46.659	-18,2	16.636	12.043	38,1	4.777	6.384	-25,2	59.594	65.086	-8,4
CÓRDOBA	3.731	7.744	-51,8	555	552	0,5	4	4		4.345	8.373	-48,1
GRANADA	-800	3.202		11.554	11.678	-1,1	4	58	-93,1	10.775	14.958	-28,0
HUELVA	-3.803	7.729		8.178	8.200	-0,3	5	5		4.380	15.934	-72,5
JAÉN	-10.363	3.523		-59	-20	195,0	1	504	-99,8	-10.421	4.007	
MÁLAGA	1.744	17.061	-89,8	13.915	13.924	-0,1	1.286	1.082	18,9	17.253	32.324	-46,6
SEVILLA	-20.944	23.166		6.041	6.348	-4,8	212	306	-30,7	-13.446	31.011	
JERÉZ DE LA FRA.	-301	2.414		2.635	5.102	-48,4	0	0		2.334	7.516	-68,9
<b>TOTAL ANDALUCÍA</b>	<b>-17.308</b>	<b>116.789</b>		<b>59.851</b>	<b>57.841</b>	<b>3,5</b>	<b>6.362</b>	<b>8.361</b>	<b>-23,9</b>	<b>50.626</b>	<b>184.589</b>	<b>-72,6</b>
HUESCA	-2.769	2.223		243	203	19,7	0	11	-100,0	-2.526	2.437	
TERUEL	1.304	1.884	-30,8	16	-10		0	0		1.320	1.874	-29,6
ZARAGOZA	37.189	57.814	-35,7	405	292	38,7	5.255	6.117	-14,1	43.166	64.585	-33,2
<b>TOTAL ARAGÓN</b>	<b>35.724</b>	<b>61.921</b>	<b>-42,3</b>	<b>664</b>	<b>485</b>	<b>36,9</b>	<b>5.255</b>	<b>6.128</b>	<b>-14,2</b>	<b>41.960</b>	<b>68.896</b>	<b>-39,1</b>
OVIEDO	17.827	-14.172		16.005	7.285	119,7	3	4	-25,0	33.835	-6.881	
GIJÓN	36.936	13.431	175,0	4.951	5.091	-2,7	371	294	26,2	42.258	18.816	124,6
<b>TOTAL ASTURIAS</b>	<b>54.763</b>	<b>-741</b>		<b>20.956</b>	<b>12.376</b>	<b>69,3</b>	<b>374</b>	<b>298</b>	<b>25,5</b>	<b>76.093</b>	<b>11.935</b>	
BALEARES	-18.540	7.229		564	556	1,4	87	113	-23,0	-9.007	17.349	
<b>TOTAL BALEARES</b>	<b>-18.540</b>	<b>7.229</b>		<b>564</b>	<b>556</b>	<b>1,4</b>	<b>87</b>	<b>113</b>	<b>-23,0</b>	<b>-9.007</b>	<b>17.349</b>	
LAS PALMAS	-949	834		2.530	2.410	5,0	951	648	46,8	2.532	3.893	-35,0
STA.CRUZ TENERIFE	-2.190	-36		1.144	1.107	3,3	555	388	43,0	-276	1.602	
<b>TOTAL CANARIAS</b>	<b>-3.139</b>	<b>798</b>		<b>3.674</b>	<b>3.517</b>	<b>4,5</b>	<b>1.506</b>	<b>1.036</b>	<b>45,4</b>	<b>2.256</b>	<b>5.495</b>	<b>-58,9</b>
CANTABRIA	-5.311	20.040		1.366	1.480	-7,7	163	565	-71,2	-3.771	22.091	
<b>TOTAL CANTABRIA</b>	<b>-5.311</b>	<b>20.040</b>		<b>1.366</b>	<b>1.480</b>	<b>-7,7</b>	<b>163</b>	<b>565</b>	<b>-71,2</b>	<b>-3.771</b>	<b>22.091</b>	
ALBACETE	-3.917	3.873		753	-54		0	7	-100,0	-3.164	3.826	
CIUDAD REAL	-9.196	2.207		50	-200		20	65	-69,2	-9.126	2.072	
CUENCA	-5.657	585		267	-49		0	0		-5.378	553	
GUADALAJARA	8.266	7.421	11,4	10.549	9.191	14,8	1.307	1.291	1,2	20.122	17.903	12,4
TOLEDO	-4.206	6.888		1.720	1.685	2,1	224	147	52,4	-2.105	8.905	
<b>TOTAL CASTILLA-LA MANCHA</b>	<b>-14.710</b>	<b>20.974</b>		<b>13.339</b>	<b>10.573</b>	<b>26,2</b>	<b>1.551</b>	<b>1.510</b>	<b>2,7</b>	<b>349</b>	<b>33.259</b>	<b>-99,0</b>
ÁVILA	-678	-11.064	-93,9	-3	-13	-76,9	0	0		-681	-11.077	-93,9
BURGOS	4.173	-2.971		2.103	2.036	3,3	264	46	473,9	6.541	-888	
LEÓN	-2.204	2.360		-26	81		9	2	350,0	-2.200	2.464	
PALENCIA	-4.884	1.395		-42	-56	-25,0	0	0		-4.926	1.339	
SALAMANCA	-3.739	-5.123	-27,0	-186	-516	-64,0	332	207	60,4	-3.593	-5.432	-33,9
SEGOVIA	-4.559	-1.345	239,0	3.272	3.095	5,7	0	0		-1.287	1.750	
SORIA	-1.644	1.375		-13	-13		0	0		-1.657	1.362	
VALLADOLID	6.562	-6.077		-334	-103	224,3	242	232	4,3	6.470	-5.948	
ZAMORA	-3.484	-1.056	229,9	472	462	2,2	0	0		-3.012	-594	407,1
<b>TOTAL CASTILLA Y LEÓN</b>	<b>-10.457</b>	<b>-22.506</b>	<b>53,5</b>	<b>5.243</b>	<b>4.973</b>	<b>5,4</b>	<b>847</b>	<b>487</b>	<b>73,9</b>	<b>-4.345</b>	<b>-17.024</b>	<b>74,5</b>



4.INGRESOS TRIBUTARIOS POR CONCEPTOS Y CENTROS GESTORES

CUADRO 4.1. MES

(En miles de euros)

	I.V.A.			I. ESPECIALES			TRÁFICO EXTERIOR			TOTAL CAPÍTULO II		
	Recaudación		% ^	Recaudación		% ^	Recaudación		% ^	Recaudación		% ^
	AÑO 2011	AÑO 2010		AÑO 2011	AÑO 2010		AÑO 2011	AÑO 2010		AÑO 2011	AÑO 2010	
BARCELONA	256.215	361.264	-29,1	76.676	73.539	4,3	54.384	47.176	15,3	411.430	508.171	-19,0
GERONA	-17.531	168		3.355	3.731	-10,1	173	254	-31,9	-14.003	4.153	
LÉRIDA	-44.172	-6.097		1.178	832	41,6	4	2	100,0	-42.990	-5.263	
TARRAGONA	13.327	16.640	-19,9	1.834	2.100	-12,7	2.202	3.447	-36,1	17.377	22.204	-21,7
<b>TOTAL CATALUÑA</b>	<b>207.839</b>	<b>371.975</b>	<b>-44,1</b>	<b>83.043</b>	<b>80.202</b>	<b>3,5</b>	<b>56.763</b>	<b>50.879</b>	<b>11,6</b>	<b>371.814</b>	<b>529.265</b>	<b>-29,7</b>
BADAJOS	-2.952	970		-13	7		22	10	120,0	-2.936	993	
CÁCERES	-827	-5.584	-85,2	0	-6	-100,0	66	56	17,9	-761	-5.534	-86,2
<b>TOTAL EXTREMADURA</b>	<b>-3.779</b>	<b>-4.614</b>	<b>18,1</b>	<b>-13</b>	<b>1</b>		<b>88</b>	<b>66</b>	<b>33,3</b>	<b>-3.697</b>	<b>-4.541</b>	<b>18,6</b>
LA CORUÑA	34.138	13.156	159,5	1.450	1.454	-0,3	2.257	2.251	0,3	37.895	16.919	124,0
LUGO	-716	2.304		362	416	-13,0	2	1	100,0	-352	2.721	
ORENSE	2.937	5.095	-42,4	19	-32		270	132	104,5	3.226	5.195	-37,9
PONTEVEDRA	6.481	10.535	-38,5	72	841	-91,4	191	581	-67,1	6.744	11.957	-43,6
VIGO	16.266	-22.290		-83	-56	48,2	2.986	2.797	6,8	19.547	-19.428	
<b>TOTAL GALICIA</b>	<b>59.106</b>	<b>8.800</b>		<b>1.820</b>	<b>2.623</b>	<b>-30,6</b>	<b>5.706</b>	<b>5.762</b>	<b>-1,0</b>	<b>67.060</b>	<b>17.364</b>	<b>286,2</b>
MADRID	1.501.274	1.104.527	35,9	1.170.944	1.166.039	0,4	13.536	12.852	5,3	2.766.761	2.364.808	17,0
<b>TOTAL MADRID</b>	<b>1.501.274</b>	<b>1.104.527</b>	<b>35,9</b>	<b>1.170.944</b>	<b>1.166.039</b>	<b>0,4</b>	<b>13.536</b>	<b>12.852</b>	<b>5,3</b>	<b>2.766.761</b>	<b>2.364.808</b>	<b>17,0</b>
MURCIA	-35.445	-3.068		588	336	75,0	415	843	-50,8	-34.427	-1.863	
CARTAGENA	-8.947	-1.409		8.500	8.454	0,5	380	464	-18,1	-67	7.509	
<b>TOTAL MURCIA</b>	<b>-44.392</b>	<b>-4.477</b>		<b>9.088</b>	<b>8.790</b>	<b>3,4</b>	<b>795</b>	<b>1.307</b>	<b>-39,2</b>	<b>-34.494</b>	<b>5.646</b>	
NAVARRA	32.824	100.334	-67,3	-31.901	-21.386	49,2	167	151	10,6	1.207	79.185	-98,5
<b>TOTAL NAVARRA</b>	<b>32.824</b>	<b>100.334</b>	<b>-67,3</b>	<b>-31.901</b>	<b>-21.386</b>	<b>-49,2</b>	<b>167</b>	<b>151</b>	<b>10,6</b>	<b>1.207</b>	<b>79.185</b>	<b>-98,5</b>
ÁLAVA	3.179	-294.876		0	-203	-100,0	608	701	-13,3	3.787	-294.378	
GUIPÚZCOA	10.947	8.403	30,3	10	9	11,1	410	409	0,2	11.367	8.786	29,4
VIZCAYA	144.018	127.811	12,7	32.832	29.395	11,7	4.331	3.479	24,5	182.775	162.102	12,8
<b>TOTAL PAÍS VASCO</b>	<b>158.144</b>	<b>-158.662</b>		<b>32.842</b>	<b>29.201</b>	<b>12,5</b>	<b>5.349</b>	<b>4.589</b>	<b>16,6</b>	<b>197.929</b>	<b>-123.490</b>	
LA RIOJA	-4.235	6.767		419	48		12	75	-84,0	-3.794	6.890	
<b>TOTAL LA RIOJA</b>	<b>-4.235</b>	<b>6.767</b>		<b>419</b>	<b>48</b>		<b>12</b>	<b>75</b>	<b>-84,0</b>	<b>-3.794</b>	<b>6.890</b>	
ALICANTE	1.230	19.853	-93,8	616	348	77,0	7.512	6.780	10,8	9.768	27.423	-64,4
CASTELLÓN	-11.452	2.577		479	212	125,9	152	-2.356		-10.812	443	
VALENCIA	152.071	88.387	72,1	18.999	20.068	-5,3	28.638	23.033	24,3	200.054	131.821	51,8
<b>TOTAL VALENCIA</b>	<b>141.849</b>	<b>110.817</b>	<b>28,0</b>	<b>20.094</b>	<b>20.628</b>	<b>-2,6</b>	<b>36.302</b>	<b>27.457</b>	<b>32,2</b>	<b>199.010</b>	<b>159.687</b>	<b>24,6</b>
CEUTA	-279	-59	372,9	119	108	10,2	0	0		28	223	-87,4
MELILLA	-10	4		102	42	142,9	0	0		266	280	-5,0
<b>TOTAL DELEGACIONES</b>	<b>2.069.363</b>	<b>1.739.916</b>	<b>18,9</b>	<b>1.392.214</b>	<b>1.378.097</b>	<b>1,0</b>	<b>134.863</b>	<b>121.636</b>	<b>10,9</b>	<b>3.716.251</b>	<b>3.361.907</b>	<b>10,5</b>
SERVICIOS CENTRALES	-2.013.050	-1.091.005	84,5	-1.053.516	-787.809	33,7	0	0		-3.066.561	-1.878.808	63,2
SS.CC. (ESTADO) (+)	-2.261	124		-14	0					-2.270	130	
SS.CC. (CC.AA.) (-)	1.969.686	1.055.611	86,6	1.035.378	769.078	34,6				3.005.064	1.824.689	64,7
SS.CC. (CC.LL.) (-)	41.103	35.518	15,7	18.124	18.731	-3,2				59.227	54.249	9,2
<b>INGRESOS TRIBUTARIOS DEL ESTADO</b>	<b>56.313</b>	<b>648.911</b>	<b>-91,3</b>	<b>338.698</b>	<b>590.288</b>	<b>-42,6</b>	<b>134.863</b>	<b>121.636</b>	<b>10,9</b>	<b>649.690</b>	<b>1.483.099</b>	<b>-56,2</b>
<b>INGRESOS TRIBUTARIOS TOTALES</b>	<b>2.067.102</b>	<b>1.740.040</b>	<b>18,8</b>	<b>1.392.200</b>	<b>1.378.097</b>	<b>1,0</b>	<b>134.863</b>	<b>121.636</b>	<b>10,9</b>	<b>3.713.981</b>	<b>3.362.037</b>	<b>10,5</b>





PERIODO : MARZO DE 2011						
4. INGRESOS TRIBUTARIOS POR CONCEPTOS Y CENTROS GESTORES						
CUADRO 4.1. MES						
(En miles de euros)						
	TOTAL CAPÍTULO III			TOTAL GENERAL		
	Recaudación		% ^	Recaudación		% ^
	AÑO 2011	AÑO 2010		AÑO 2011	AÑO 2010	
ALMERÍA	855	1.898	-55,0	1.974	27.283	-92,8
CÁDIZ	807	1.454	-44,5	76.666	79.878	-4,0
CÓRDOBA	1.205	1.882	-36,0	11.443	26.259	-56,4
GRANADA	1.172	1.660	-29,4	31.931	33.411	-4,4
HUELVA	690	981	-29,7	13.789	23.520	-41,4
JAÉN	489	926	-47,2	-1.582	11.457	
MÁLAGA	2.784	2.566	8,5	61.432	62.492	-1,7
SEVILLA	2.639	2.471	6,8	178.690	216.799	-17,6
JERÉZ DE LA FRA.	314	602	-47,8	8.072	11.697	-31,0
<b>TOTAL ANDALUCÍA</b>	<b>10.955</b>	<b>14.440</b>	<b>-24,1</b>	<b>382.415</b>	<b>492.796</b>	<b>-22,4</b>
HUESCA	287	375	-23,5	2.340	6.451	-63,7
TERUEL	99	140	-29,3	3.949	4.435	-11,0
ZARAGOZA	1.768	2.324	-23,9	129.672	151.098	-14,2
<b>TOTAL ARAGÓN</b>	<b>2.154</b>	<b>2.839</b>	<b>-24,1</b>	<b>135.961</b>	<b>161.984</b>	<b>-16,1</b>
OVIEDO	862	930	-7,3	94.270	51.386	83,5
GIJÓN	-789	824		50.761	26.903	88,7
<b>TOTAL ASTURIAS</b>	<b>73</b>	<b>1.754</b>	<b>-95,8</b>	<b>145.031</b>	<b>78.289</b>	<b>85,3</b>
BALEARES	1.714	2.079	-17,6	58.506	77.171	-24,2
<b>TOTAL BALEARES</b>	<b>1.714</b>	<b>2.079</b>	<b>-17,6</b>	<b>58.506</b>	<b>77.171</b>	<b>-24,2</b>
LAS PALMAS	1.109	1.298	-14,6	64.354	66.092	-2,6
STA. CRUZ TENERIFE	1.060	1.040	1,9	27.193	23.494	15,7
<b>TOTAL CANARIAS</b>	<b>2.169</b>	<b>2.338</b>	<b>-7,2</b>	<b>91.547</b>	<b>89.586</b>	<b>2,2</b>
CANTABRIA	1.666	1.816	-8,3	154.940	343.991	-55,0
<b>TOTAL CANTABRIA</b>	<b>1.666</b>	<b>1.816</b>	<b>-8,3</b>	<b>154.940</b>	<b>343.991</b>	<b>-55,0</b>
ALBACETE	313	604	-48,2	2.906	9.955	-70,8
CIUDAD REAL	605	895	-32,4	1.209	9.939	-87,8
CUENCA	571	574	-0,5	3.111	9.898	-68,6
GUADALAJARA	433	485	-10,7	25.584	22.378	14,3
TOLEDO	679	954	-28,8	46.239	57.527	-19,6
<b>TOTAL CASTILLA-LA MANCHA</b>	<b>2.601</b>	<b>3.512</b>	<b>-25,9</b>	<b>79.049</b>	<b>109.697</b>	<b>-27,9</b>
ÁVILA	176	443	-60,3	3.998	-7.082	
BURGOS	645	582	10,8	26.220	19.717	33,0
LEÓN	843	823	2,4	21.292	18.740	13,6
PALENCIA	-6	198		126	6.049	-97,9
SALAMANCA	375	846	-55,7	8.008	10.754	-25,5
SEGOVIA	104	188	-44,7	5.757	8.578	-32,9
SORIA	49	60	-18,3	1.699	4.414	-61,5
VALLADOLID	639	960	-33,4	54.251	41.133	31,9
ZAMORA	134	260	-48,5	1.140	2.846	-59,9
<b>TOTAL CASTILLA Y LEÓN</b>	<b>2.959</b>	<b>4.360</b>	<b>-32,1</b>	<b>122.491</b>	<b>105.149</b>	<b>16,5</b>



PERIODO : MARZO DE 2011						
4.INGRESOS TRIBUTARIOS POR CONCEPTOS Y CENTROS GESTORES						
CUADRO 4.1. MES						
(En miles de euros)						
	TOTAL CAPÍTULO III			TOTAL GENERAL		
	Recaudación		% ^	Recaudación		% ^
	AÑO 2011	AÑO 2010		AÑO 2011	AÑO 2010	
BARCELONA	13.967	29.425	-52,5	1.192.132	1.331.874	-10,5
GERONA	969	1.371	-29,3	7.915	26.292	-69,9
LÉRIDA	418	716	-41,6	-31.334	4.801	
TARRAGONA	763	1.747	-56,3	44.807	48.415	-7,5
<b>TOTAL CATALUÑA</b>	<b>16.117</b>	<b>33.259</b>	<b>-51,5</b>	<b>1.213.520</b>	<b>1.411.382</b>	<b>-14,0</b>
BADAJOS	421	739	-43,0	29.529	33.857	-12,8
CÁCERES	300	267	12,4	1.749	-2.808	
<b>TOTAL EXTREMADURA</b>	<b>721</b>	<b>1.006</b>	<b>-28,3</b>	<b>31.278</b>	<b>31.049</b>	<b>0,7</b>
LA CORUÑA	1.532	1.948	-21,4	133.800	91.428	46,3
LUGO	207	517	-60,0	7.317	10.023	-27,0
ORENSE	552	447	23,5	11.974	13.254	-9,7
PONTEVEDRA	597	1.145	-47,9	17.092	20.961	-18,5
VIGO	2.506	997	151,4	43.638	2.600	
<b>TOTAL GALICIA</b>	<b>5.394</b>	<b>5.054</b>	<b>6,7</b>	<b>213.821</b>	<b>138.266</b>	<b>54,6</b>
MADRID	44.912	66.726	-32,7	4.667.551	4.193.748	11,3
<b>TOTAL MADRID</b>	<b>44.912</b>	<b>66.726</b>	<b>-32,7</b>	<b>4.667.551</b>	<b>4.193.748</b>	<b>11,3</b>
MURCIA	1.466	1.933	-24,2	17.296	52.706	-67,2
CARTAGENA	319	369	-13,6	6.159	13.299	-53,7
<b>TOTAL MURCIA</b>	<b>1.785</b>	<b>2.302</b>	<b>-22,5</b>	<b>23.455</b>	<b>66.005</b>	<b>-64,5</b>
NAVARRA	215	768	-72,0	9.081	87.169	-89,6
<b>TOTAL NAVARRA</b>	<b>215</b>	<b>768</b>	<b>-72,0</b>	<b>9.081</b>	<b>87.169</b>	<b>-89,6</b>
ÁLAVA	61	84	-27,4	10.969	-286.986	
GUIPÚZCOA	378	313	20,8	23.037	17.761	29,7
VIZCAYA	6.783	1.975	243,4	388.567	375.538	3,5
<b>TOTAL PAÍS VASCO</b>	<b>7.222</b>	<b>2.372</b>	<b>204,5</b>	<b>422.573</b>	<b>106.313</b>	<b>297,5</b>
LA RIOJA	470	594	-20,9	10.440	20.362	-48,7
<b>TOTAL LA RIOJA</b>	<b>470</b>	<b>594</b>	<b>-20,9</b>	<b>10.440</b>	<b>20.362</b>	<b>-48,7</b>
ALICANTE	2.481	3.144	-21,1	58.002	70.850	-18,1
CASTELLÓN	882	1.160	-24,0	19.283	22.156	-13,0
VALENCIA	3.241	6.328	-48,8	394.458	359.163	9,8
<b>TOTAL VALENCIA</b>	<b>6.604</b>	<b>10.632</b>	<b>-37,9</b>	<b>471.743</b>	<b>452.169</b>	<b>4,3</b>
CEUTA	275	383	-28,2	1.922	1.220	57,5
MELILLA	108	106	1,9	1.339	973	37,6
<b>TOTAL DELEGACIONES</b>	<b>108.114</b>	<b>156.340</b>	<b>-30,8</b>	<b>8.236.663</b>	<b>7.967.319</b>	<b>3,4</b>
SERVICIOS CENTRALES	25.857	48.695	-46,9	-5.995.133	-4.815.633	24,5
SS.CC. (ESTADO) (+)				156.020	-840.790	
SS.CC. (CC.AA.) (-)				6.026.849	3.854.291	56,4
SS.CC. (CC.LL.) (-)				124.304	120.552	3,1
<b>INGRESOS TRIBUTARIOS DEL ESTADO</b>	<b>133.971</b>	<b>205.035</b>	<b>-34,7</b>	<b>2.241.530</b>	<b>3.151.686</b>	<b>-28,88</b>
<b>INGRESOS TRIBUTARIOS TOTALES</b>	<b>133.971</b>	<b>205.035</b>	<b>-34,7</b>	<b>8.392.683</b>	<b>7.126.529</b>	<b>17,8</b>



4. INGRESOS TRIBUTARIOS POR CONCEPTOS Y CENTROS GESTORES

CUADRO 4.2. ACUMULADO.

(En miles de euros)

	I.R.P.F.			I. s/SOCIEDADES			I.R.N.R.			TOTAL CAPÍTULO I		
	Recaudación		% ^	Recaudación		% ^	Recaudación		% ^	Recaudación		% ^
	AÑO 2011	AÑO 2010		AÑO 2011	AÑO 2010		AÑO 2011	AÑO 2010		AÑO 2011	AÑO 2010	
ALMERÍA	110.733	104.382	6,1	11.040	16.850	-34,5	939	795	18,1	122.942	122.115	0,7
CÁDIZ	107.753	104.590	3,0	-14.889	3.189		1.401	833	68,2	94.309	109.022	-13,5
CÓRDOBA	101.566	103.302	-1,7	-4.419	7.359		139	209	-33,5	97.270	110.845	-12,2
GRANADA	130.077	127.552	2,0	494	3.897	-87,3	1.349	717	88,1	132.120	132.180	0,0
HUELVA	54.130	52.014	4,1	238	596	-60,1	238	559	-57,4	54.618	53.171	2,7
JAÉN	72.294	69.046	4,7	1.577	3.615	-56,4	484	356	36,0	74.367	73.018	1,8
MÁLAGA	243.301	236.742	2,8	8.579	1.086		10.246	12.066	-15,1	264.232	251.700	5,0
SEVILLA	824.547	850.882	-3,1	18.008	5.089	253,9	7.866	6.729	16,9	850.490	862.978	-1,4
JEREZ DE LA FRA.	31.117	23.753	31,0	324	1.351	-76,0	108	297	-63,6	31.550	25.399	24,2
<b>TOTAL ANDALUCÍA</b>	<b>1.675.518</b>	<b>1.672.263</b>	<b>0,2</b>	<b>20.952</b>	<b>43.032</b>	<b>-51,3</b>	<b>22.770</b>	<b>22.561</b>	<b>0,9</b>	<b>1.721.898</b>	<b>1.740.428</b>	<b>-1,1</b>
HUESCA	44.569	42.733	4,3	1.645	2.374	-30,7	112	104	7,7	46.385	45.238	2,5
TERUEL	24.792	23.832	4,0	568	1.208	-53,0	82	149	-45,0	25.446	25.189	1,0
ZARAGOZA	426.662	428.912	-0,5	8.484	13.833	-38,7	1.501	4.625	-67,5	436.695	447.448	-2,4
<b>TOTAL ARAGÓN</b>	<b>496.023</b>	<b>495.477</b>	<b>0,1</b>	<b>10.697</b>	<b>17.415</b>	<b>-38,6</b>	<b>1.695</b>	<b>4.878</b>	<b>-65,3</b>	<b>508.526</b>	<b>517.875</b>	<b>-1,8</b>
OVIEDO	260.146	253.219	2,7	4.835	5.158	-6,3	3.155	3.918	-19,5	268.382	262.347	2,3
GIJÓN	64.804	62.090	4,4	23	4.446	-99,5	381	510	-25,3	65.268	67.258	-3,0
<b>TOTAL ASTURIAS</b>	<b>324.950</b>	<b>315.309</b>	<b>3,1</b>	<b>4.858</b>	<b>9.604</b>	<b>-49,4</b>	<b>3.536</b>	<b>4.428</b>	<b>-20,1</b>	<b>333.650</b>	<b>329.605</b>	<b>1,2</b>
BALEARES	351.067	342.922	2,4	6.804	9.843	-30,9	9.608	9.304	3,3	371.240	365.445	1,6
<b>TOTAL BALEARES</b>	<b>351.067</b>	<b>342.922</b>	<b>2,4</b>	<b>6.804</b>	<b>9.843</b>	<b>-30,9</b>	<b>9.608</b>	<b>9.304</b>	<b>3,3</b>	<b>371.240</b>	<b>365.445</b>	<b>1,6</b>
LAS PALMAS	302.629	299.172	1,2	7.375	13.409	-45,0	14.338	3.650	292,8	325.040	316.609	2,7
STA.CRUIZ TENERIFE	158.584	154.453	2,7	4.202	4.390	-4,3	3.981	3.854	3,3	167.378	163.236	2,5
<b>TOTAL CANARIAS</b>	<b>461.213</b>	<b>453.625</b>	<b>1,7</b>	<b>11.577</b>	<b>17.799</b>	<b>-35,0</b>	<b>18.319</b>	<b>7.504</b>	<b>144,1</b>	<b>492.418</b>	<b>479.845</b>	<b>2,6</b>
CANTABRIA	429.925	431.984	-0,5	46.757	46.488	0,6	22.460	99.328	-77,4	499.171	577.803	-13,6
<b>TOTAL CANTABRIA</b>	<b>429.925</b>	<b>431.984</b>	<b>-0,5</b>	<b>46.757</b>	<b>46.488</b>	<b>0,6</b>	<b>22.460</b>	<b>99.328</b>	<b>-77,4</b>	<b>499.171</b>	<b>577.803</b>	<b>-13,6</b>
ALBACETE	54.706	53.305	2,6	1.425	2.476	-42,4	396	470	-15,7	56.581	56.251	0,6
CIUDAD REAL	66.665	61.261	8,8	1.037	2.342	-55,7	61	167	-63,5	67.763	63.770	6,3
CUENCA	41.479	42.206	-1,7	2.150	3.102	-30,7	58	97	-40,2	43.687	45.406	-3,8
GUADALAJARA	35.274	33.717	4,6	1.144	-1.746		288	308	-6,5	36.708	32.271	13,7
TOLEDO	239.252	244.593	-2,2	-2.594	2.705		284	257	10,5	236.966	247.606	-4,3
<b>TOTAL CASTILLA-LA MANCHA</b>	<b>437.376</b>	<b>435.082</b>	<b>0,5</b>	<b>3.162</b>	<b>8.879</b>	<b>-64,4</b>	<b>1.087</b>	<b>1.299</b>	<b>-16,3</b>	<b>441.705</b>	<b>445.304</b>	<b>-0,8</b>
ÁVILA	24.957	23.681	5,4	1.735	1.082	60,4	72	21	242,9	26.764	24.785	8,0
BURGOS	108.745	106.762	1,9	1.530	6.472	-76,4	1.192	626	90,4	111.468	113.869	-2,1
LEÓN	115.709	93.755	23,4	3.811	4.742	-19,6	189	184	2,7	119.711	98.692	21,3
PALENCIA	33.792	30.034	12,5	2.707	991	173,2	320	49		36.835	31.117	18,4
SALAMANCA	66.448	81.991	-19,0	3.371	7.930	-57,5	94	162	-42,0	69.948	90.118	-22,4
SEGOVIA	34.943	32.684	6,9	1.442	2.435	-40,8	150	134	11,9	36.563	35.253	3,7
SORIA	21.909	20.314	7,9	513	879	-41,6	203	191	6,3	22.630	21.384	5,8
VALLADOLID	224.876	229.921	-2,2	3.046	4.663	-34,7	482	943	-48,9	228.477	235.639	-3,0
ZAMORA	26.015	25.210	3,2	815	597	36,5	37	55	-32,7	26.869	25.939	3,6
<b>TOTAL CASTILLA Y LEÓN</b>	<b>657.394</b>	<b>644.352</b>	<b>2,0</b>	<b>18.970</b>	<b>29.791</b>	<b>-36,3</b>	<b>2.739</b>	<b>2.365</b>	<b>15,8</b>	<b>679.265</b>	<b>676.796</b>	<b>0,4</b>



4. INGRESOS TRIBUTARIOS POR CONCEPTOS Y CENTROS GESTORES

CUADRO 4.2. ACUMULADO.

(En miles de euros)

	I.R.P.F.		% ^	I. s/SOCIEDADES		% ^	I.R.N.R.		% ^	TOTAL CAPÍTULO I		% ^
	Recaudación			Recaudación			Recaudación			Recaudación		
	AÑO 2011	AÑO 2010		AÑO 2011	AÑO 2010		AÑO 2011	AÑO 2010		AÑO 2011	AÑO 2010	
BARCELONA	3.666.555	3.592.104	2,1	-9	150.288		63.172	128.784	-50,9	3.736.546	3.871.924	-3,5
GERONA	183.533	178.963	2,6	1.250	6.434	-80,6	3.669	2.907	26,2	188.724	188.783	0,0
LÉRIDA	102.185	94.240	8,4	-6.216	3.402		531	479	10,9	96.500	98.133	-1,7
TARRAGONA	173.892	171.793	1,2	-568	1.834		1.597	1.688	-5,4	174.949	175.403	-0,3
<b>TOTAL CATALUÑA</b>	<b>4.126.165</b>	<b>4.037.100</b>	<b>2,2</b>	<b>-5.543</b>	<b>161.958</b>		<b>68.969</b>	<b>133.858</b>	<b>-48,5</b>	<b>4.196.719</b>	<b>4.334.243</b>	<b>-3,2</b>
BADAJOS	153.501	153.958	-0,3	3.255	12.140	-73,2	154	157	-1,9	156.874	166.317	-5,7
CÁCERES	41.182	38.636	6,6	611	3.372	-81,9	18	40	-55,0	41.823	42.054	-0,5
<b>TOTAL EXTREMADURA</b>	<b>194.683</b>	<b>192.594</b>	<b>1,1</b>	<b>3.866</b>	<b>15.512</b>	<b>-75,1</b>	<b>172</b>	<b>197</b>	<b>-12,7</b>	<b>198.697</b>	<b>208.371</b>	<b>-4,6</b>
LA CORUÑA	451.129	436.246	3,4	-24.899	5.871		2.356	2.450	-3,8	428.659	444.835	-3,6
LUGO	53.778	51.085	5,3	1.662	1.553	7,0	238	156	52,6	55.681	52.811	5,4
ORENSE	53.293	52.593	1,3	1.894	1.654	14,5	334	360	-7,2	55.619	54.699	1,7
PONTEVEDRA	76.173	73.952	3,0	-658	1.851		326	393	-17,0	75.979	76.208	-0,3
VIGO	118.866	134.370	-11,5	-12.657	2.564		8.175	6.259	30,6	114.692	143.214	-19,9
<b>TOTAL GALICIA</b>	<b>753.239</b>	<b>748.246</b>	<b>0,7</b>	<b>-34.658</b>	<b>13.493</b>		<b>11.429</b>	<b>9.618</b>	<b>18,8</b>	<b>730.630</b>	<b>771.767</b>	<b>-5,3</b>
MADRID	6.833.118	6.497.255	5,2	202.652	262.774	-22,9	223.038	222.138	0,4	7.264.857	6.987.149	4,0
<b>TOTAL MADRID</b>	<b>6.833.118</b>	<b>6.497.255</b>	<b>5,2</b>	<b>202.652</b>	<b>262.774</b>	<b>-22,9</b>	<b>223.038</b>	<b>222.138</b>	<b>0,4</b>	<b>7.264.857</b>	<b>6.987.149</b>	<b>4,0</b>
MURCIA	279.617	282.897	-1,2	14.478	10.801	34,0	1.159	1.407	-17,6	295.379	295.199	0,1
CARTAGENA	47.837	45.022	6,3	412	31.532	-98,7	865	676	28,0	49.228	77.343	-36,4
<b>TOTAL MURCIA</b>	<b>327.454</b>	<b>327.919</b>	<b>-0,1</b>	<b>14.890</b>	<b>42.333</b>	<b>-64,8</b>	<b>2.024</b>	<b>2.083</b>	<b>-2,8</b>	<b>344.607</b>	<b>372.542</b>	<b>-7,5</b>
NAVARRA	29.278	27.394	6,9	-8.477	-2.311	266,8	913	1.139	-19,8	21.684	26.258	-17,4
<b>TOTAL NAVARRA</b>	<b>29.278</b>	<b>27.394</b>	<b>6,9</b>	<b>-8.477</b>	<b>-2.311</b>	<b>-266,8</b>	<b>913</b>	<b>1.139</b>	<b>-19,8</b>	<b>21.684</b>	<b>26.258</b>	<b>-17,4</b>
ÁLAVA	19.328	18.765	3,0	260	517	-49,7	568	687	-17,3	20.171	19.969	1,0
GUIPÚZCOA	33.873	33.259	1,8	3.151	2.008	56,9	61	98	-37,8	36.895	35.367	4,3
VIZCAYA	423.474	465.497	-9,0	39.635	-94.179		6.784	33.748	-79,9	469.924	405.117	16,0
<b>TOTAL PAÍS VASCO</b>	<b>476.675</b>	<b>517.521</b>	<b>-7,9</b>	<b>43.046</b>	<b>-91.654</b>		<b>7.413</b>	<b>34.533</b>	<b>-78,5</b>	<b>526.990</b>	<b>460.453</b>	<b>14,5</b>
LA RIOJA	97.557	93.245	4,6	884	2.583	-65,8	243	233	4,3	98.686	96.167	2,6
<b>TOTAL LA RIOJA</b>	<b>97.557</b>	<b>93.245</b>	<b>4,6</b>	<b>884</b>	<b>2.583</b>	<b>-65,8</b>	<b>243</b>	<b>233</b>	<b>4,3</b>	<b>98.686</b>	<b>96.167</b>	<b>2,6</b>
ALICANTE	301.763	282.031	7,0	16.787	31.593	-46,9	7.555	9.388	-19,5	328.502	325.371	1,0
CASTELLÓN	145.190	138.237	5,0	4.092	6.182	-33,8	1.957	2.909	-32,7	151.258	147.336	2,7
VALENCIA	951.339	951.818	-0,1	15.577	42.228	-63,1	7.208	5.272	36,7	974.385	999.455	-2,5
<b>TOTAL VALENCIA</b>	<b>1.398.292</b>	<b>1.372.086</b>	<b>1,9</b>	<b>36.456</b>	<b>80.003</b>	<b>-54,4</b>	<b>16.720</b>	<b>17.569</b>	<b>-4,8</b>	<b>1.454.145</b>	<b>1.472.162</b>	<b>-1,2</b>
CEUTA	9.806	8.003	22,5	412	354	16,4	711	994	-28,5	11.570	9.500	21,8
MELILLA	6.380	5.962	7,0	371	155	139,4	514	448	14,7	7.312	6.634	10,2
<b>TOTAL DELEGACIONES</b>	<b>19.086.113</b>	<b>18.618.339</b>	<b>2,5</b>	<b>377.676</b>	<b>668.051</b>	<b>-43,5</b>	<b>414.360</b>	<b>574.477</b>	<b>-27,9</b>	<b>19.903.770</b>	<b>19.878.347</b>	<b>0,1</b>
SERVICIOS CENTRALES	-8.670.760	-5.712.985	51,8	18.966	20.709	-8,4	9.396	18.550	-49,3	-8.642.398	-5.673.726	52,3
SS.CC. (ESTADO) (+)	589.824	574.724	2,6							618.186	613.983	0,7
SS.CC. (CC.AA.) (-)	9.065.356	6.088.804	48,9							9.065.356	6.088.804	48,9
SS.CC. (CC.LL.) (-)	195.228	198.905	-1,8							195.228	198.905	-1,8
<b>INGRESOS TRIBUTARIOS DEL ESTADO</b>	<b>10.415.353</b>	<b>12.905.354</b>	<b>-19,3</b>	<b>396.642</b>	<b>688.760</b>	<b>-42,4</b>	<b>423.756</b>	<b>593.027</b>	<b>-28,5</b>	<b>11.261.372</b>	<b>14.204.621</b>	<b>-20,7</b>
<b>INGRESOS TRIBUTARIOS TOTALES</b>	<b>19.675.937</b>	<b>19.193.063</b>	<b>2,5</b>	<b>396.642</b>	<b>688.760</b>	<b>-42,4</b>	<b>423.756</b>	<b>593.027</b>	<b>-28,5</b>	<b>20.521.956</b>	<b>20.492.330</b>	<b>0,1</b>



4.INGRESOS TRIBUTARIOS POR CONCEPTOS Y CENTROS GESTORES

CUADRO 4.2. ACUMULADO

(En miles de euros)

	I.V.A.			I. ESPECIALES			TRÁFICO EXTERIOR			TOTAL CAPÍTULO II		
	Recaudación		% ^	Recaudación		% ^	Recaudación		% ^	Recaudación		% ^
	AÑO 2011	AÑO 2010		AÑO 2011	AÑO 2010		AÑO 2011	AÑO 2010		AÑO 2011	AÑO 2010	
ALMERÍA	30.618	62.879	-51,3	1.175	-343		116	52	123,1	32.209	62.750	-48,7
CÁDIZ	182.416	193.803	-5,9	28.655	22.178	29,2	13.810	15.444	-10,6	224.888	231.426	-2,8
CÓRDOBA	88.278	99.040	-10,9	2.517	1.804	39,5	13	17	-23,5	90.965	101.043	-10,0
GRANADA	80.546	89.831	-10,3	36.425	31.498	15,6	8	58	-86,2	117.026	121.441	-3,6
HUELVA	37.066	49.421	-25,0	27.447	28.046	-2,1	8	3	166,7	64.521	77.470	-16,7
JAÉN	34.920	57.539	-39,3	39	10	290,0	17	717	-97,6	34.976	58.266	-40,0
MÁLAGA	170.602	191.222	-10,8	40.928	38.636	5,9	3.291	2.776	18,6	215.979	233.505	-7,5
SEVILLA	210.677	320.460	-34,3	18.510	19.624	-5,7	1.440	916	57,2	234.648	344.676	-31,9
JERÉZ DE LA FRA.	20.150	28.555	-29,4	6.102	9.479	-35,6	9	5	80,0	26.261	38.039	-31,0
<b>TOTAL ANDALUCÍA</b>	<b>855.273</b>	<b>1.092.750</b>	<b>-21,7</b>	<b>161.798</b>	<b>150.932</b>	<b>7,2</b>	<b>18.712</b>	<b>19.988</b>	<b>-6,4</b>	<b>1.041.473</b>	<b>1.268.616</b>	<b>-17,9</b>
HUESCA	35.500	41.242	-13,9	682	309	120,7	0	12	-100,0	36.182	41.563	-12,9
TERUEL	19.004	20.852	-8,9	-138	-111	24,3	0	0		18.870	20.741	-9,0
ZARAGOZA	307.820	302.453	1,8	207	-5		14.629	13.493	8,4	323.974	317.509	2,0
<b>TOTAL ARAGÓN</b>	<b>362.324</b>	<b>364.547</b>	<b>-0,6</b>	<b>751</b>	<b>193</b>	<b>289,1</b>	<b>14.629</b>	<b>13.505</b>	<b>8,3</b>	<b>379.026</b>	<b>379.813</b>	<b>-0,2</b>
OVIEDO	174.405	126.672	37,7	23.961	23.810	0,6	20	23	-13,0	198.488	150.600	31,8
GIJÓN	127.177	97.396	30,6	14.775	16.151	-8,5	981	913	7,4	142.933	114.460	24,9
<b>TOTAL ASTURIAS</b>	<b>301.582</b>	<b>224.068</b>	<b>34,6</b>	<b>38.736</b>	<b>39.961</b>	<b>-3,1</b>	<b>1.001</b>	<b>936</b>	<b>6,9</b>	<b>341.421</b>	<b>265.060</b>	<b>28,8</b>
BALEARES	162.553	151.545	7,3	2.185	2.086	4,7	733	212	245,8	192.941	182.932	5,5
<b>TOTAL BALEARES</b>	<b>162.553</b>	<b>151.545</b>	<b>7,3</b>	<b>2.185</b>	<b>2.086</b>	<b>4,7</b>	<b>733</b>	<b>212</b>	<b>245,8</b>	<b>192.941</b>	<b>182.932</b>	<b>5,5</b>
LAS PALMAS	3.210	4.545	-29,4	8.918	9.420	-5,3	2.621	2.204	18,9	14.749	16.173	-8,8
STA.CRUIZ TENERIFE	-170	1.119		4.228	4.578	-7,6	1.650	1.257	31,3	6.317	7.452	-15,2
<b>TOTAL CANARIAS</b>	<b>3.040</b>	<b>5.664</b>	<b>-46,3</b>	<b>13.146</b>	<b>13.998</b>	<b>-6,1</b>	<b>4.271</b>	<b>3.461</b>	<b>23,4</b>	<b>21.066</b>	<b>23.625</b>	<b>-10,8</b>
CANTABRIA	113.477	183.492	-38,2	7.517	9.843	-23,6	1.541	1.275	20,9	122.569	194.630	-37,0
<b>TOTAL CANTABRIA</b>	<b>113.477</b>	<b>183.492</b>	<b>-38,2</b>	<b>7.517</b>	<b>9.843</b>	<b>-23,6</b>	<b>1.541</b>	<b>1.275</b>	<b>20,9</b>	<b>122.569</b>	<b>194.630</b>	<b>-37,0</b>
ALBACETE	54.000	64.773	-16,6	2.369	-436		2	13	-84,6	56.371	64.378	-12,4
CIUDAD REAL	46.025	63.625	-27,7	-16	-44	-63,6	83	185	-55,1	46.093	63.766	-27,7
CUENCA	13.394	23.576	-43,2	15	-470		0	0		13.450	23.155	-41,9
GUADALAJARA	45.081	47.214	-4,5	31.119	26.232	18,6	3.725	3.186	16,9	79.925	76.633	4,3
TOLEDO	69.672	88.574	-21,3	4.836	4.909	-1,5	503	379	32,7	75.498	94.371	-20,0
<b>TOTAL CASTILLA-LA MANCHA</b>	<b>228.172</b>	<b>287.762</b>	<b>-20,7</b>	<b>38.323</b>	<b>30.191</b>	<b>26,9</b>	<b>4.313</b>	<b>3.763</b>	<b>14,6</b>	<b>271.337</b>	<b>322.303</b>	<b>-15,8</b>
ÁVILA	16.038	8.009	100,2	-88	-91	-3,3	0	0		15.950	7.918	101,4
BURGOS	78.393	71.143	10,2	8.036	9.847	-18,4	1.568	390	302,1	88.013	81.385	8,1
LEÓN	57.588	63.436	-9,2	-427	23		85	86	-1,2	57.313	63.608	-9,9
PALENCIA	18.025	23.669	-23,8	-190	-231	-17,7	0	0		17.835	23.438	-23,9
SALAMANCA	45.172	41.238	9,5	-380	-904	-58,0	884	516	71,3	45.676	40.851	11,8
SEGOVIA	21.305	23.334	-8,7	6.933	7.110	-2,5	0	0		28.238	30.445	-7,2
SORIA	15.166	18.653	-18,7	-146	-198	-26,3	0	0		15.020	18.455	-18,6
VALLADOLID	89.091	95.874	-7,1	-206	-407	-49,4	867	940	-7,8	89.752	96.407	-6,9
ZAMORA	15.978	19.250	-17,0	1.354	1.247	8,6	0	0		17.332	20.497	-15,4
<b>TOTAL CASTILLA Y LEÓN</b>	<b>356.756</b>	<b>364.606</b>	<b>-2,2</b>	<b>14.886</b>	<b>16.396</b>	<b>-9,2</b>	<b>3.404</b>	<b>1.932</b>	<b>76,2</b>	<b>375.129</b>	<b>383.004</b>	<b>-2,1</b>



4.INGRESOS TRIBUTARIOS POR CONCEPTOS Y CENTROS GESTORES

CUADRO 4.2. ACUMULADO

(En miles de euros)

	I.V.A.		% ^	I. ESPECIALES		% ^	TRÁFICO EXTERIOR		% ^	TOTAL CAPÍTULO II		% ^
	Recaudación			Recaudación			Recaudación			Recaudación		
	AÑO 2011	AÑO 2010		AÑO 2011	AÑO 2010		AÑO 2011	AÑO 2010		AÑO 2011	AÑO 2010	
BARCELONA	2.919.442	2.567.006	13,7	227.567	213.127	6,8	157.922	132.786	18,9	3.382.801	2.997.032	12,9
GERONA	140.568	148.029	-5,0	12.947	12.817	1,0	464	606	-23,4	153.980	161.453	-4,6
LÉRIDA	37.187	70.104	-47,0	3.081	2.505	23,0	-48	10		40.220	72.619	-44,6
TARRAGONA	198.371	185.006	7,2	5.073	5.963	-14,9	7.415	11.669	-36,5	210.891	202.672	4,1
<b>TOTAL CATALUÑA</b>	<b>3.295.568</b>	<b>2.970.145</b>	<b>11,0</b>	<b>248.668</b>	<b>234.412</b>	<b>6,1</b>	<b>165.753</b>	<b>145.071</b>	<b>14,3</b>	<b>3.787.892</b>	<b>3.433.776</b>	<b>10,3</b>
BADAJOS	60.192	60.230	-0,1	-36	93		57	26	119,2	60.235	60.368	-0,2
CÁCERES	38.879	35.914	8,3	-129	-173	-25,4	114	216	-47,2	38.864	35.957	8,1
<b>TOTAL EXTREMADURA</b>	<b>99.071</b>	<b>96.144</b>	<b>3,0</b>	<b>-165</b>	<b>-80</b>	<b>-106,3</b>	<b>171</b>	<b>242</b>	<b>-29,3</b>	<b>99.099</b>	<b>96.325</b>	<b>2,9</b>
LA CORUÑA	367.657	299.726	22,7	4.530	3.927	15,4	8.574	7.787	10,1	380.903	311.569	22,3
LUGO	48.289	52.413	-7,9	2.698	1.067	152,9	67	3		51.054	53.483	-4,5
ORENSE	65.401	65.011	0,6	1.925	1.674	15,0	1.108	160		68.434	66.845	2,4
PONTEVEDRA	89.389	91.939	-2,8	1.230	2.233	-44,9	1.677	2.005	-16,4	92.296	96.177	-4,0
VIGO	131.400	87.199	50,7	-227	-77	194,8	10.104	9.058	11,5	141.936	96.565	47,0
<b>TOTAL GALICIA</b>	<b>702.136</b>	<b>596.288</b>	<b>17,8</b>	<b>10.156</b>	<b>8.824</b>	<b>15,1</b>	<b>21.530</b>	<b>19.013</b>	<b>13,2</b>	<b>734.623</b>	<b>624.639</b>	<b>17,6</b>
MADRID	7.323.292	6.485.853	12,9	3.840.742	3.995.520	-3,9	41.647	40.559	2,7	11.446.587	10.753.826	6,4
<b>TOTAL MADRID</b>	<b>7.323.292</b>	<b>6.485.853</b>	<b>12,9</b>	<b>3.840.742</b>	<b>3.995.520</b>	<b>-3,9</b>	<b>41.647</b>	<b>40.559</b>	<b>2,7</b>	<b>11.446.587</b>	<b>10.753.826</b>	<b>6,4</b>
MURCIA	93.452	140.446	-33,5	1.108	1.767	-37,3	1.181	1.601	-26,2	95.856	143.983	-33,4
CARTAGENA	35.485	45.366	-21,8	24.351	26.423	-7,8	907	1.490	-39,1	60.743	73.279	-17,1
<b>TOTAL MURCIA</b>	<b>128.937</b>	<b>185.812</b>	<b>-30,6</b>	<b>25.459</b>	<b>28.190</b>	<b>-9,7</b>	<b>2.088</b>	<b>3.091</b>	<b>-32,4</b>	<b>156.599</b>	<b>217.262</b>	<b>-27,9</b>
NAVARRA	36.803	135.651	-72,9	-31.317	-21.370	46,5	3.215	490		9.090	115.021	-92,1
<b>TOTAL NAVARRA</b>	<b>36.803</b>	<b>135.651</b>	<b>-72,9</b>	<b>-31.317</b>	<b>-21.370</b>	<b>-46,5</b>	<b>3.215</b>	<b>490</b>		<b>9.090</b>	<b>115.021</b>	<b>-92,1</b>
ALAVA	9.497	-283.111		-156	-285	-45,3	2.623	2.537	3,4	11.964	-280.859	
GUIPÚZCOA	36.633	51.381	-28,7	36	32	12,5	1.545	1.325	16,6	38.214	52.704	-27,5
VIZCAYA	373.771	363.131	2,9	93.588	84.259	11,1	13.202	11.757	12,3	486.507	464.261	4,8
<b>TOTAL PAÍS VASCO</b>	<b>419.901</b>	<b>131.401</b>	<b>219,6</b>	<b>93.468</b>	<b>84.006</b>	<b>11,3</b>	<b>17.370</b>	<b>15.619</b>	<b>11,2</b>	<b>536.685</b>	<b>236.106</b>	<b>127,3</b>
LA RIOJA	70.518	82.751	-14,8	1.967	1.938	1,5	24	305	-92,1	72.519	85.004	-14,7
<b>TOTAL LA RIOJA</b>	<b>70.518</b>	<b>82.751</b>	<b>-14,8</b>	<b>1.967</b>	<b>1.938</b>	<b>1,5</b>	<b>24</b>	<b>305</b>	<b>-92,1</b>	<b>72.519</b>	<b>85.004</b>	<b>-14,7</b>
ALICANTE	248.083	274.515	-9,6	3.762	2.062	82,4	19.258	17.577	9,6	272.757	295.724	-7,8
CASTELLÓN	75.922	88.826	-14,5	2.807	1.201	133,7	411	-2.102		79.172	87.957	-10,0
VALENCIA	964.916	854.305	12,9	51.980	55.995	-7,2	79.706	63.337	25,8	1.097.634	974.690	12,6
<b>TOTAL VALENCIA</b>	<b>1.288.921</b>	<b>1.217.646</b>	<b>5,9</b>	<b>58.549</b>	<b>59.258</b>	<b>-1,2</b>	<b>99.375</b>	<b>78.812</b>	<b>26,1</b>	<b>1.449.563</b>	<b>1.358.371</b>	<b>6,7</b>
CEUTA	-396	-271	46,1	353	313	12,8	0	0		710	640	10,9
MELILLA	162	162	0,0	328	393	-16,5	0	0		1.145	1.409	-18,7
<b>TOTAL DELEGACIONES</b>	<b>15.748.090</b>	<b>14.576.016</b>	<b>8,0</b>	<b>4.525.550</b>	<b>4.655.004</b>	<b>-2,8</b>	<b>399.777</b>	<b>348.274</b>	<b>14,8</b>	<b>21.039.474</b>	<b>19.942.362</b>	<b>5,5</b>
SERVICIOS CENTRALES	-6.030.352	-3.271.756	84,3	-3.160.512	-2.363.425	33,7	0	0		-9.190.844	-5.635.156	63,1
SS.CC. (ESTADO) (+)	2.016	1.629	23,8	0	0	0,0				2.036	1.654	23,1
SS.CC. (CC.AA.) (-)	5.909.060	3.166.833	86,6	3.106.137	2.307.234	34,6				9.015.197	5.474.067	64,7
SS.CC. (CC.LL.) (-)	123.308	106.552	15,7	54.375	56.191	-3,2				177.683	162.743	9,2
<b>INGRESOS TRIBUTARIOS DEL ESTADO</b>	<b>9.717.738</b>	<b>11.304.260</b>	<b>-14,0</b>	<b>1.365.038</b>	<b>2.291.579</b>	<b>-40,4</b>	<b>399.777</b>	<b>348.274</b>	<b>14,8</b>	<b>11.848.630</b>	<b>14.307.206</b>	<b>-17,2</b>
<b>INGRESOS TRIBUTARIOS TOTALES</b>	<b>15.750.106</b>	<b>14.577.645</b>	<b>8,0</b>	<b>4.525.550</b>	<b>4.655.004</b>	<b>-2,8</b>	<b>399.777</b>	<b>348.274</b>	<b>14,8</b>	<b>21.041.510</b>	<b>19.944.016</b>	<b>5,5</b>



PERIODO : ENERO/MARZO DE 2011						
4.INGRESOS TRIBUTARIOS POR CONCEPTOS Y CENTROS GESTORES						
CUADRO 4.2. ACUMULADO						
(En miles de euros)						
	TOTAL CAPÍTULO III			TOTAL GENERAL		
	Recaudación		% ^	Recaudación		% ^
	AÑO 2011	AÑO 2010		AÑO 2011	AÑO 2010	
ALMERÍA	3.669	4.107	-10,7	158.820	188.972	-16,0
CÁDIZ	2.617	4.725	-44,6	321.814	345.173	-6,8
CÓRDOBA	3.349	4.221	-20,7	191.584	216.109	-11,3
GRANADA	3.600	4.849	-25,8	252.746	258.470	-2,2
HUELVA	1.984	2.131	-6,9	121.123	132.772	-8,8
JAÉN	1.427	2.025	-29,5	110.770	133.309	-16,9
MÁLAGA	6.192	7.007	-11,6	486.403	492.212	-1,2
SEVILLA	9.487	7.798	21,7	1.094.625	1.215.452	-9,9
JERÉZ DE LA FRA.	1.099	1.133	-3,0	58.910	64.571	-8,8
<b>TOTAL ANDALUCÍA</b>	<b>33.424</b>	<b>37.996</b>	<b>-12,0</b>	<b>2.796.795</b>	<b>3.047.040</b>	<b>-8,2</b>
HUESCA	953	1.012	-5,8	83.520	87.813	-4,9
TERUEL	396	425	-6,8	44.712	46.355	-3,5
ZARAGOZA	5.621	5.892	-4,6	766.290	770.849	-0,6
<b>TOTAL ARAGÓN</b>	<b>6.970</b>	<b>7.329</b>	<b>-4,9</b>	<b>894.522</b>	<b>905.017</b>	<b>-1,2</b>
OVIEDO	3.045	2.521	20,8	469.915	415.468	13,1
GIJÓN	1.433	1.390	3,1	209.634	183.108	14,5
<b>TOTAL ASTURIAS</b>	<b>4.478</b>	<b>3.911</b>	<b>14,5</b>	<b>679.549</b>	<b>598.576</b>	<b>13,5</b>
BALEARES	5.742	4.694	22,3	569.923	553.071	3,0
<b>TOTAL BALEARES</b>	<b>5.742</b>	<b>4.694</b>	<b>22,3</b>	<b>569.923</b>	<b>553.071</b>	<b>3,0</b>
LAS PALMAS	4.220	4.743	-11,0	344.009	337.525	1,9
STA. CRUZ TENERIFE	3.249	2.806	15,8	176.944	173.494	2,0
<b>TOTAL CANARIAS</b>	<b>7.469</b>	<b>7.549</b>	<b>-1,1</b>	<b>520.953</b>	<b>511.019</b>	<b>1,9</b>
CANTABRIA	5.974	5.286	13,0	627.714	777.719	-19,3
<b>TOTAL CANTABRIA</b>	<b>5.974</b>	<b>5.286</b>	<b>13,0</b>	<b>627.714</b>	<b>777.719</b>	<b>-19,3</b>
ALBACETE	1.091	1.455	-25,0	114.043	122.084	-6,6
CIUDAD REAL	2.433	4.136	-41,2	116.289	131.672	-11,7
CUENCA	1.363	1.898	-28,2	58.500	70.459	-17,0
GUADALAJARA	1.125	1.042	8,0	117.758	109.946	7,1
TOLEDO	2.460	2.388	3,0	314.924	344.365	-8,5
<b>TOTAL CASTILLA-LA MANCHA</b>	<b>8.472</b>	<b>10.919</b>	<b>-22,4</b>	<b>721.514</b>	<b>778.526</b>	<b>-7,3</b>
ÁVILA	588	718	-18,1	43.302	33.421	29,6
BURGOS	1.457	1.505	-3,2	200.938	196.759	2,1
LEÓN	2.418	2.414	0,2	179.442	164.714	8,9
PALENCIA	266	372	-28,5	54.936	54.927	0,0
SALAMANCA	1.274	2.087	-39,0	116.898	133.056	-12,1
SEGOVIA	456	490	-6,9	65.257	66.188	-1,4
SORIA	306	241	27,0	37.956	40.080	-5,3
VALLADOLID	2.509	2.097	19,6	320.738	334.143	-4,0
ZAMORA	453	564	-19,7	44.654	47.000	-5,0
<b>TOTAL CASTILLA Y LEÓN</b>	<b>9.727</b>	<b>10.488</b>	<b>-7,3</b>	<b>1.064.121</b>	<b>1.070.288</b>	<b>-0,6</b>



PERIODO : ENERO/MARZO DE 2011						
4.INGRESOS TRIBUTARIOS POR CONCEPTOS Y CENTROS GESTORES						
CUADRO 4.2. ACUMULADO						
(En miles de euros)						
	TOTAL CAPÍTULO III			TOTAL GENERAL		
	Recaudación		% ^	Recaudación		% ^
	AÑO 2011	AÑO 2010		AÑO 2011	AÑO 2010	
BARCELONA	45.277	54.439	-16,8	7.164.624	6.923.395	3,5
GERONA	2.888	3.162	-8,7	345.592	353.398	-2,2
LÉRIDA	1.328	1.467	-9,5	138.048	172.219	-19,8
TARRAGONA	2.866	3.596	-20,3	388.706	381.671	1,8
<b>TOTAL CATALUÑA</b>	<b>52.359</b>	<b>62.664</b>	<b>-16,4</b>	<b>8.036.970</b>	<b>7.830.683</b>	<b>2,6</b>
BADAJOS	1.497	2.009	-25,5	218.606	228.694	-4,4
CÁCERES	1.116	983	13,5	81.803	78.994	3,6
<b>TOTAL EXTREMADURA</b>	<b>2.613</b>	<b>2.992</b>	<b>-12,7</b>	<b>300.409</b>	<b>307.688</b>	<b>-2,4</b>
LA CORUÑA	4.537	6.555	-30,8	814.099	762.959	6,7
LUGO	621	1.011	-38,6	107.356	107.305	0,0
ORENSE	1.398	1.241	12,7	125.451	122.785	2,2
PONTEVEDRA	1.955	2.582	-24,3	170.230	174.967	-2,7
VIGO	4.255	2.042	108,4	260.883	241.821	7,9
<b>TOTAL GALICIA</b>	<b>12.766</b>	<b>13.431</b>	<b>-5,0</b>	<b>1.478.019</b>	<b>1.409.837</b>	<b>4,8</b>
MADRID	262.432	98.947	165,2	18.973.876	17.839.922	6,4
<b>TOTAL MADRID</b>	<b>262.432</b>	<b>98.947</b>	<b>165,2</b>	<b>18.973.876</b>	<b>17.839.922</b>	<b>6,4</b>
MURCIA	4.880	5.507	-11,4	396.115	444.689	-10,9
CARTAGENA	1.161	1.226	-5,3	111.132	151.848	-26,8
<b>TOTAL MURCIA</b>	<b>6.041</b>	<b>6.733</b>	<b>-10,3</b>	<b>507.247</b>	<b>596.537</b>	<b>-15,0</b>
NAVARRA	2.018	1.267	59,3	32.792	142.546	-77,0
<b>TOTAL NAVARRA</b>	<b>2.018</b>	<b>1.267</b>	<b>59,3</b>	<b>32.792</b>	<b>142.546</b>	<b>-77,0</b>
ÁLAVA	307	653	-53,0	32.442	-260.237	
GUIPÚZCOA	846	1.035	-18,3	75.955	89.106	-14,8
VIZCAYA	11.162	6.199	80,1	967.593	875.577	10,5
<b>TOTAL PAÍS VASCO</b>	<b>12.315</b>	<b>7.887</b>	<b>56,1</b>	<b>1.075.990</b>	<b>704.446</b>	<b>52,7</b>
LA RIOJA	1.302	1.670	-22,0	172.507	182.841	-5,7
<b>TOTAL LA RIOJA</b>	<b>1.302</b>	<b>1.670</b>	<b>-22,0</b>	<b>172.507</b>	<b>182.841</b>	<b>-5,7</b>
ALICANTE	10.795	8.579	25,8	612.054	629.674	-2,8
CASTELLÓN	2.479	3.067	-19,2	232.909	238.360	-2,3
VALENCIA	11.213	15.199	-26,2	2.083.232	1.989.344	4,7
<b>TOTAL VALENCIA</b>	<b>24.487</b>	<b>26.845</b>	<b>-8,8</b>	<b>2.928.195</b>	<b>2.857.378</b>	<b>2,5</b>
CEUTA	1.211	1.358	-10,8	13.491	11.498	17,3
MELILLA	522	610	-14,4	8.979	8.653	3,8
<b>TOTAL DELEGACIONES</b>	<b>460.322</b>	<b>312.576</b>	<b>47,3</b>	<b>41.403.566</b>	<b>40.133.285</b>	<b>3,2</b>
SERVICIOS CENTRALES	56.579	128.856	-56,1	-17.776.663	-11.180.026	59,0
SS.CC. (ESTADO) (+)				676.801	744.493	-9,1
SS.CC. (CC.AA.) (-)				18.080.553	11.562.871	56,4
SS.CC. (CC.LL.) (-)				372.911	361.648	3,1
<b>INGRESOS TRIBUTARIOS DEL ESTADO</b>	<b>516.901</b>	<b>441.432</b>	<b>17,1</b>	<b>23.626.903</b>	<b>28.953.259</b>	<b>-18,4</b>
<b>INGRESOS TRIBUTARIOS TOTALES</b>	<b>516.901</b>	<b>441.432</b>	<b>17,1</b>	<b>42.080.367</b>	<b>40.877.778</b>	<b>2,9</b>





**III. GRÁFICOS**



INGRESOS TRIBUTARIOS

GRÁFICO 1.1 Miles millones € y MM12

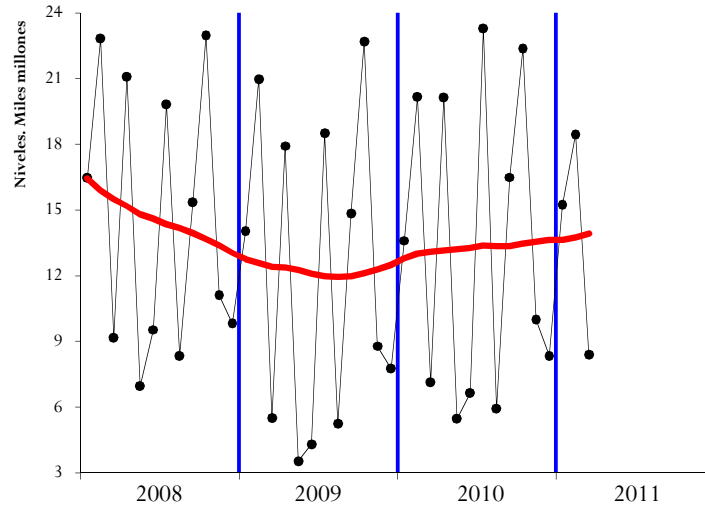


GRÁFICO 1.2 Tasas anuales y de la MM12

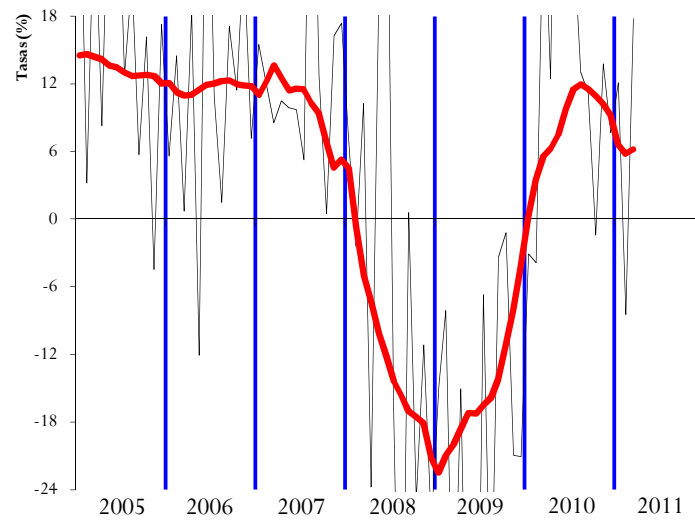
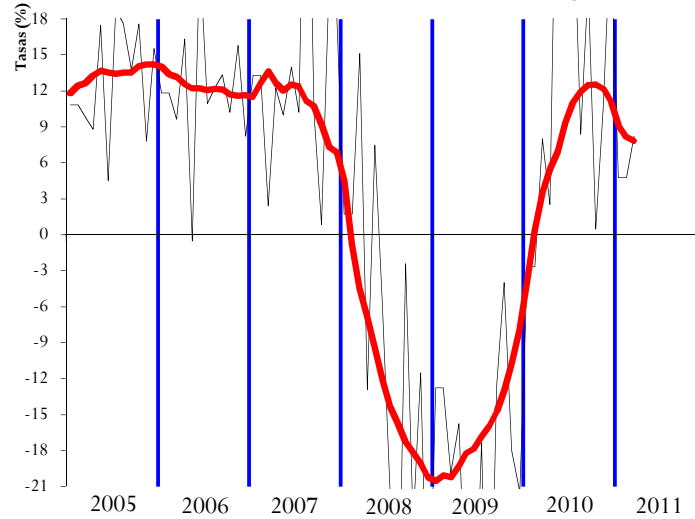


GRÁFICO 1.3 HOMOGÉNEOS: tasa anual y MM12





IRPF

SOCIEDADES

GRÁFICO 2.1 Miles millones € y MM12

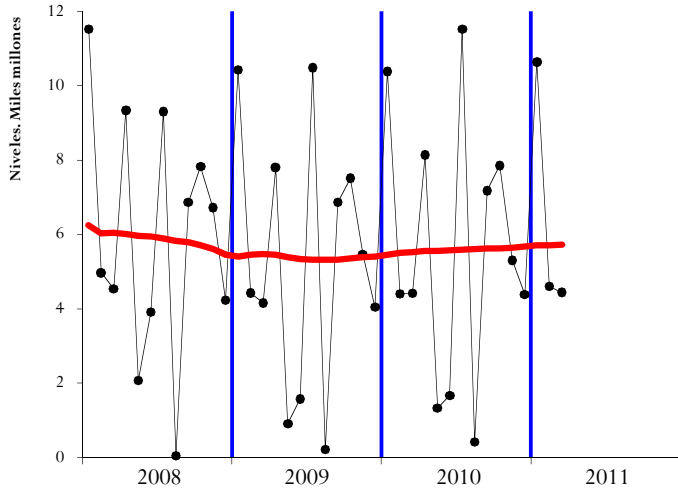


GRÁFICO 3.1 Miles millones € y MM12

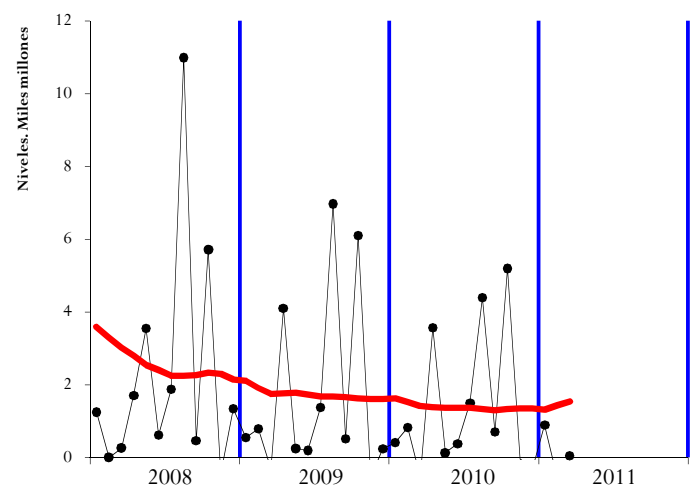


GRÁFICO 2.2 Tasas anuales y de la MM12

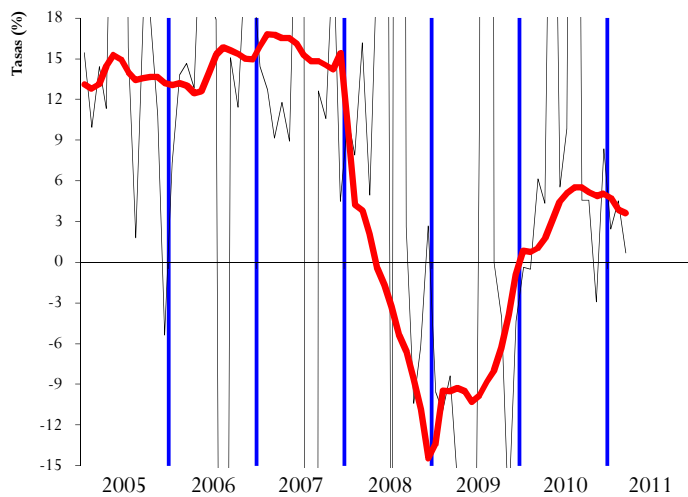


GRÁFICO 3.2 Tasas anuales y de la MM12

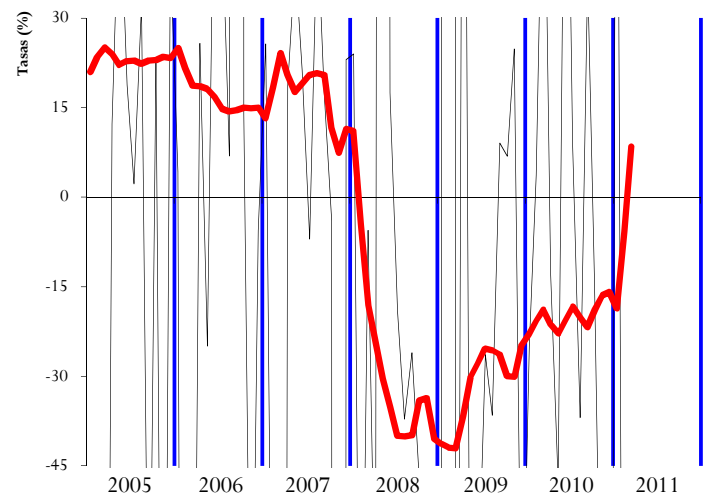


GRÁFICO 2.3 HOMOGÉNEOS: tasa anual y MM12

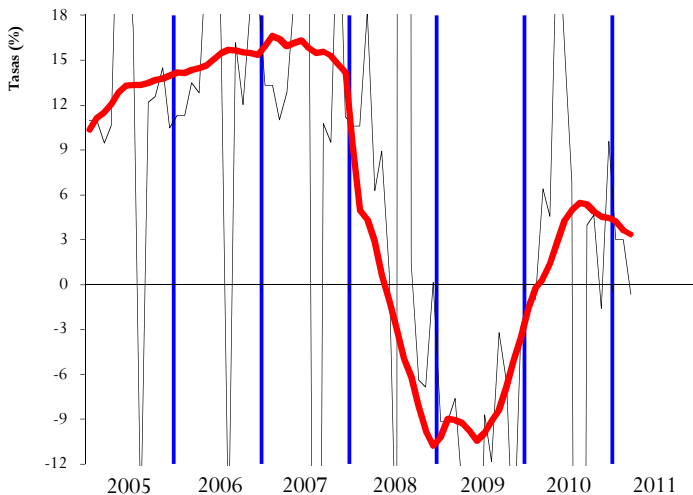
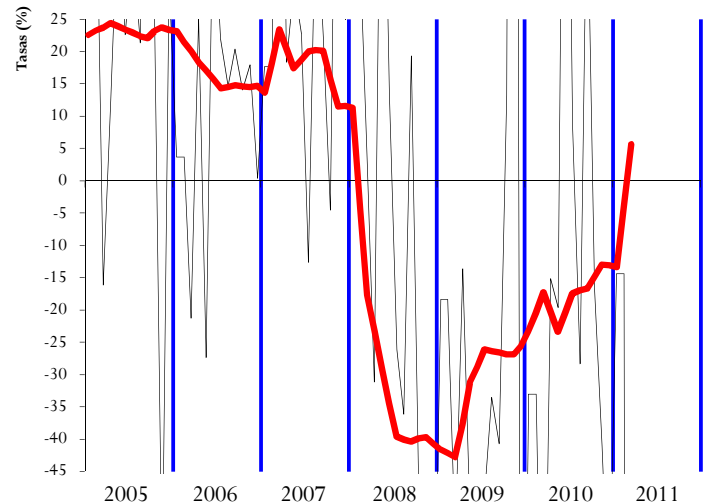


GRÁFICO 3.3 HOMOGÉNEOS: tasa anual y MM12





IVA

IMPUESTOS ESPECIALES

GRÁFICO 4.1 Miles millones € y MM12

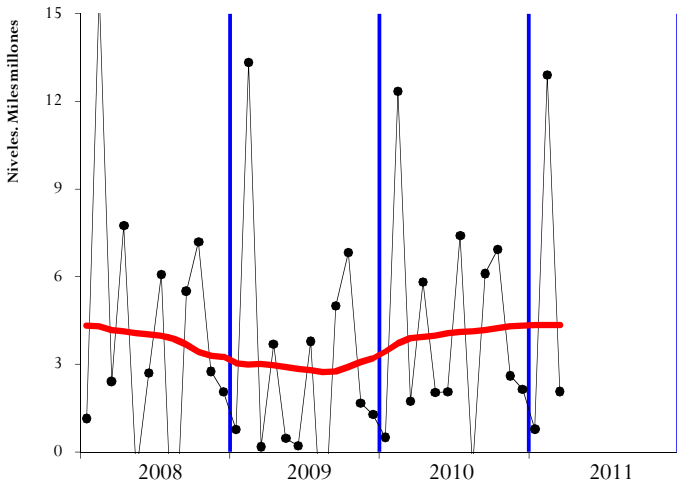


GRÁFICO 5.1 Millones € y MM12

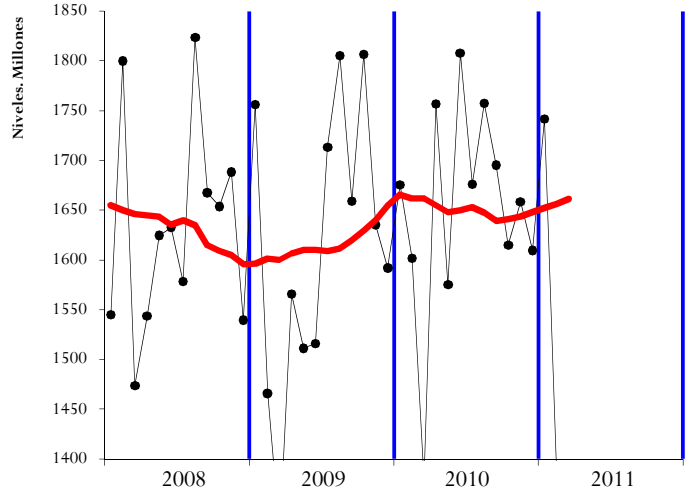


GRÁFICO 4.2 Tasas anuales y de la MM12

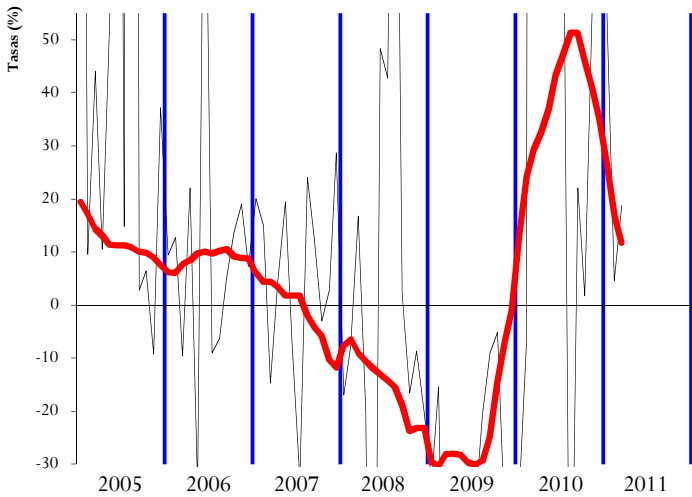


GRÁFICO 5.2 Tasas anuales y de la MM12

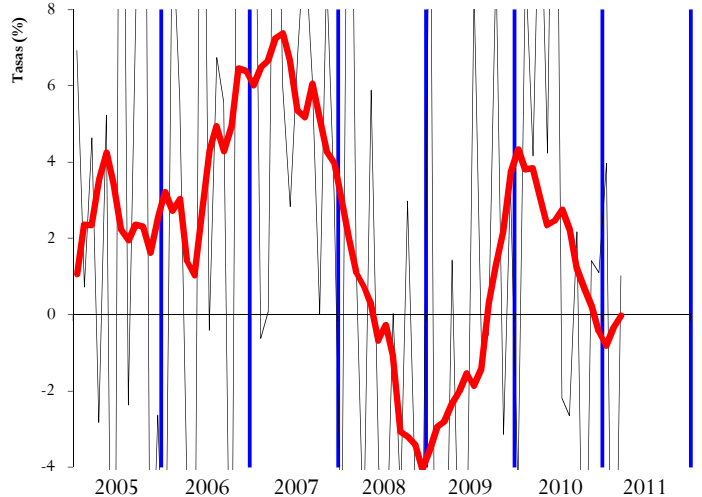


GRÁFICO 4.3 HOMOGÉNEOS: tasa anual y MM12

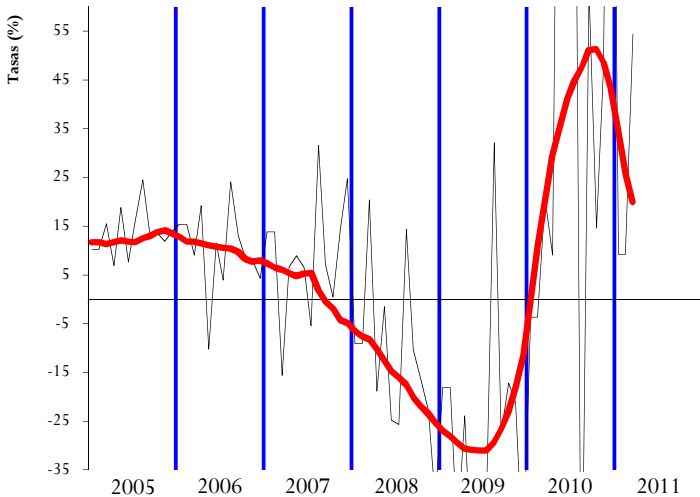
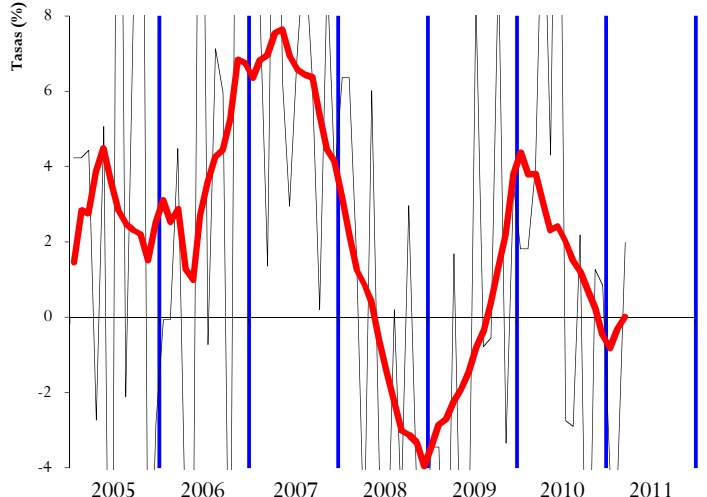


GRÁFICO 5.3 HOMOGÉNEOS: tasa anual y MM12





**IV. RESUMEN CAMBIOS NORMATIVOS**



#### IV. PRINCIPALES MODIFICACIONES NORMATIVAS

Concepto	2010	2011
<u>RETENCIONES DEL TRABAJO</u>	<ul style="list-style-type: none"><li>No se deflactan la tarifa ni los mínimos personales y familiares</li><li>Se suprime la deducción de hasta 400 € por la obtención de rendimientos del trabajo, excepto en contribuyentes con base imponible inferior a 8.000 € (deducción total) o entre 8.001 y 12.000 € (deducción parcial, Ley 26/2009, de 23 de dic., de PGE 2010).</li><li>Se eleva el límite de la exención por prestaciones de desempleo percibidas en su modalidad de pago único, desde 12.020 hasta 15.500 € (Ley 26/2009, de 23 de dic., de PGE 2010).</li></ul>	<ul style="list-style-type: none"><li>Se elevan los tipos de gravamen en 1 y 2 puntos para rentas superiores a 120.000 y 175.000 euros respectivamente (Ley 39/2010, de 22 de dic., de PGE 2011 y RD 1788/2010, de 30 de dic.).</li><li>Se reduce de 33.007,20 a 22.000 euros el importe de los rendimientos del trabajo que permiten anticipar vía retenciones la deducción por inversión en vivienda habitual (RD 1788/2010, de 30 de dic.).</li></ul>
<u>RETENCIONES DEL CAPITAL</u>	<ul style="list-style-type: none"><li>Se eleva el tipo de retención del 18% al 19% (Ley 26/2009, de 23 de dic., de PGE 2010).</li></ul>	
<u>RETENCIONES DE ARRENDAMIENTOS</u>	<ul style="list-style-type: none"><li>Se eleva el tipo de retención del 18% al 19% (Ley 26/2009, de 23 de dic., de PGE 2010).</li></ul>	
<u>RETENCIONES DE FONDOS DE INVERSIÓN</u>	<ul style="list-style-type: none"><li>Se eleva el tipo de retención del 18% al 19% (Ley 26/2009, de 23 de dic., de PGE 2010).</li></ul>	
<u>PAGOS FRACCIONADOS IRPF</u>	<ul style="list-style-type: none"><li>Se suprime la deducción de hasta 400 € por la obtención de rendimientos de actividades económicas, excepto a contribuyentes con rendimiento inferior a 12.000 € anuales (RD 2004/2009, de 23 de diciembre, de modif. parcial del Reglamento del IRPF).</li><li>Se rebaja en un 5% la cuantía de los módulos del régimen de estimación objetiva, se incrementan en 20 puntos porcentuales los índices correctores por inicio de la actividad y contratación de personas con discapacidad (Orden EHA/99/ 2010, de 28 de enero).</li></ul>	<ul style="list-style-type: none"><li>Libertad de amortización en activos fijos nuevos sin necesidad de mantener o aumentar el empleo (RDL 13/2010, de 3 de dic., de actuaciones para fomentar la inversión y la creación de empleo).</li></ul>
<u>CUOTA DIFERENCIAL IRPF</u> <u>Según año en que se recauda</u>	<ul style="list-style-type: none"><li>No se han deflactado la tarifa ni los mínimos personales y familiares.</li><li>Deducción de un 20% del rendimiento neto de las actividades económicas por incremento de la plantilla en 2009, 2010 y 2011 (Ley 26/2009, de 23 de dic., de PGE 2010).</li><li>Repercusión sobre la cuota diferencial de la anticipación de la deducción por adquisición de vivienda en retenciones de trabajo para contribuyentes con ingresos inferiores a 33.007,20 euros anuales (RD 1975/2008, de 28 de nov., de medidas urgentes materia econ., fiscal...).</li><li>Exención de las cantidades percibidas por despido o cese consecuencia de un ERE, hasta el límite establecido en el Estatuto de los trabajadores para el despido improcedente, de aplicación retroactiva para expedientes aprobados desde el 8 de marzo de 2009 (Ley 27/2009, de 30 de dic., de medidas urgentes para el mantenimiento y el fomento del empleo y la protección de las personas desempleadas).</li></ul>	<ul style="list-style-type: none"><li>Eliminación de la deducción anticipada por nacimiento de hijos (Ley 39/2010, de 22 de dic., de PGE 2011).</li><li>Aumentan los tipos de gravamen de la base liquidable del ahorro al 19% hasta 6.000 € y 21% a partir de 6.000 € (Ley 39/2010, de 22 de dic., de PGE 2011).</li><li>Deducción de un 10% por la realización de obras en la vivienda habitual que contribuyan a la eficiencia y el ahorro energético para contribuyentes con una base imponible inferior a 53.007,20 euros (RDL 6/2010, de 9 de abril, de medidas para el impulso de la recuperación económica y el empleo).</li></ul>



Concepto	2010	2011
<u>PAGOS FRACCIONADOS IS</u>	<ul style="list-style-type: none"><li>Obligación de efectuar pago fraccionado por la modalidad del artículo 45.2 de la LIS para las sociedades acogidas al régimen especial de SOCIMI (Ley 11/2009, de 26 de oct., de SOCIMI).</li></ul>	<ul style="list-style-type: none"><li>Libertad de amortización en activos fijos nuevos sin necesidad de mantener o aumentar el empleo (RDL 13/2010, de 3 de dic., de actuaciones para fomentar la inversión y la creación de empleo).</li><li>Se eleva de 8 a 10 millones € el límite de la cifra de negocios para tener la consideración de empresa de reducida dimensión, y se aumenta la parte de base imponible que tributa al tipo reducido, que pasa de 120.202,41 a 300.000 € (RDL 13/2010, de 3 de dic., de actuaciones para fomentar la inversión y la creación de empleo y Ley 39/2010, de 22 de dic., de PGE 2011).</li></ul>
<u>CUOTA DIFERENCIAL IS</u> <u>Según año en que se recauda</u>	<ul style="list-style-type: none"><li>Incentivo al mantenimiento o creación de empleo en PYMES con la aplicación de tipos de gravamen reducidos, para la BI inferior a 120.204,41 € un 20% y para el resto de la BI un 25%, para periodos impositivos iniciados en 2009, 2010 y 2011 (Ley 26/2009, de 23 de dic., de PGE 2010).</li><li>Creación del régimen especial para SOCIMI, sociedades cuya actividad principal es el alquiler de inmuebles urbanos, con tributación al tipo especial del 18%, 19% en 2010 (Ley 11/2009, de 26 de oct., de SOCIMI y Ley 26/2009, de 23 de dic., de PGE 2010).</li></ul>	<ul style="list-style-type: none"><li>Tributación, a partir de 23 de septiembre de 2010, de las reducciones de capital social y repartos de la prima de emisión a los socios de SICAV (Ley 39/2010, de 22 de dic., de PGE 2011).</li></ul>
<u>IVA</u>	<ul style="list-style-type: none"><li>Se incrementan los tipos impositivos con efectos desde el 1 de julio: el general del 16% al 18% y el reducido del 7% al 8%. Se aumenta la compensación a tanto alzado a percibir por la venta de productos naturales: en las explotaciones agrícolas o forestales, pasa al 10%, y para las explotaciones ganaderas y pesqueras al 8,5% (Ley 26/2009, de 23 de dic., de PGE 2010).</li><li>Aplicación del tipo impositivo reducido para todo tipo de obras de mejora y rehabilitación de la vivienda (antes sólo albañilería) realizadas hasta el 31 de diciembre de 2012, y se amplía el concepto de rehabilitación estructural de vivienda (RDL 6/2010, de 9 de abril, de medidas para el impulso de la recuperación económica y el empleo).</li></ul>	<ul style="list-style-type: none"><li>La recaudación del primer semestre del año sigue afectada por la subida de tipos impositivos introducida en 2010.</li></ul>
<u>IMPUESTOS ESPECIALES</u>	<ul style="list-style-type: none"><li>Tabacos: se incrementan los precios medios de la cajetilla de tabaco alrededor de un 17% interanual desde enero (por efecto conjunto de la subida de junio de 2009 y la de enero de 2010) y del 13% interanual desde julio por la subida del tipo impositivo de IVA.</li></ul>	<ul style="list-style-type: none"><li>Tabacos: aumento del impuesto mínimo de 1,83 a 2,34 euros por cajetilla (RDL 13/2010, de 3 de diciembre), que junto a las subidas de precios, incrementa el precio medio de la cajetilla alrededor de un 21% interanual.</li></ul>
<u>CAPÍTULO III</u>	<ul style="list-style-type: none"><li>Se cede el 80% de los ingresos por tasa radioeléctrica para la financiación de la Corporación RTVE (Ley 8/2009, de 28 de agosto, de financiación CRTVE).</li></ul>	<ul style="list-style-type: none"><li>Se cede el 100% de los ingresos por tasa radioeléctrica para la financiación de CRTVE, y se afecta el 94% de la tasa de expedición del DNI y el 65% de la tasa de expedición del Pasaporte a la financiación de la FNMT (Ley 39/2010, de 22 de dic., de PGE 2011).</li></ul>
<u>PARTICIPACIÓN AA.TT.</u>	<ul style="list-style-type: none"><li>Las liquidaciones definitivas del ejercicio 2008 a favor del Estado se compensan con las entregas a cuenta que se realicen a partir de enero de 2011 (Ley 26/2009, de 23 de dic., de PGE 2010).</li></ul>	<ul style="list-style-type: none"><li>Nuevo sistema de financiación: se incrementa la participación de las AA.TT. en el IRPF del 33% al 50%, en el IVA del 35% al 50% y en los II.EE. del 40% al 58% (Ley Orgánica 3/2009 y Ley 22/2009, de 18 dic., de financiación de CC.AA.).</li></ul>







**V. NOTAS EXPLICATIVAS Y FUENTES**



Este Informe Mensual de Recaudación Tributaria (IMRT) recoge el nivel y la evolución mensual de los **ingresos tributarios que gestiona la AEAT** por cuenta del Estado, las CCAA y las CCLL del Territorio de Régimen Fiscal Común.

## 1. Medida de ingresos en términos de caja<sup>1</sup>.

Los ingresos tributarios del IMRT se presentan **en términos de caja** y se expresan, salvo indicación en contrario, **en términos líquidos**, es decir, como diferencia entre los ingresos brutos y las devoluciones realizadas. Ello explica que los ingresos tributarios puedan presentar en algunos meses valores negativos.

Los ingresos tributarios también se pueden presentar **en términos de derechos reconocidos**, como se hace en el *Informe Anual de Recaudación Tributaria*, accesible en la sección estadística de la web de la AEAT. A diferencia de los ingresos tributarios en términos de caja, los derechos reconocidos excluyen los ingresos de ejercicios cerrados e incluyen los derechos del ejercicio pendientes de cobro.

Ambas medidas de los ingresos tributarios, caja y derechos reconocidos, se atienen a la Instrucción de Contabilidad de 1991 de la Intervención General de la Administración del Estado (IGAE). Su fuente de información son las aplicaciones informáticas que integran el Sistema de Información Contable de la AEAT.

Las cifras de recaudación mensual de los impuestos reflejadas en el presente informe pueden registrar pequeñas diferencias con las publicadas por la I.G.A.E. debido a los distintos criterios de asignación a conceptos de los importes pendientes de aplicar a Presupuesto en la fecha de elaboración de los informes. Estas diferencias desaparecen en los datos acumulados de diciembre.

Para mejorar su presentación, las tasas que aparecen en los cuadros estadísticos se someten a algunas restricciones. Así, se invierte el signo de la tasa de disminución (o aumento) de la cuota diferencial neta negativa de IRPF o del IVA neto, con el fin de indicar con mayor claridad su mejoría (o deterioro). Por otro lado, se omite el porcentaje en casos de indefinición (se comparan valores positivos con valores negativos) e indeterminación (cuando alguna de las cantidades comparadas o todas ellas son iguales a cero) o cuando el incremento o disminución es exorbitante debido a la escasa cuantía de algunas de las magnitudes relacionadas.

## 2. Ámbito del Presupuesto de Ingresos no Financieros.

El **ámbito presupuestario** de los ingresos tributarios gestionados por la AEAT abarca:

- los impuestos sobre la renta de las personas físicas, de las sociedades y de los no residentes, así como otros impuestos directos incluidos en el capítulo I, salvo las cuotas por derechos pasivos;

---

<sup>1</sup> Ver IEF (2003), *La medida de los ingresos públicos en la Agencia Tributaria: Caja, Derechos Reconocidos y Devengo económico*. Papeles de Trabajo 20/2003. Accesible en la web del Instituto de Estudios Fiscales.



- el impuesto sobre el valor añadido, los impuestos especiales y otros impuestos indirectos recogidos en el capítulo II;
- las tasas y otros ingresos tributarios del capítulo III gestionadas por la AEAT, incluyendo los recargos, intereses y sanciones.

La evolución mensual y anual de los Ingresos No Financieros del Estado (INF), que abarcan los capítulos I a VII del Presupuesto de Ingresos, puede consultarse en las publicaciones de la IGAE accesibles en su web.

Los ingresos gestionados por la AEAT representaron en 2009 el 88,6 por ciento de los INF del Estado, antes de descontar la participación de las AATT.

### **3. Conexión con el Sistema de Autoliquidaciones de la AEAT. Clasificaciones de los ingresos.**

El procedimiento de gestión de los impuestos de la AEAT tiene como núcleo básico un sistema de declaraciones-autoliquidaciones. Este sistema supone que los contribuyentes obligados a declarar según la normativa de cada uno de los impuestos deben determinar la deuda tributaria (autoliquidación) al mismo tiempo que presentan una declaración-autoliquidación en la que consta el código del modelo de declaración, el período de devengo, la identificación del contribuyente y el resultado de la liquidación que el propio contribuyente calcula a partir de los datos económicos y personales declarados.

Cada autoliquidación tiene asignado un modelo diferente de acuerdo al tipo de impuesto y al tipo de contribuyente del que se trate. Por su parte, el Sistema de Información Contable de la AEAT asocia cada modelo o grupo de modelos a una clave presupuestaria. Esta equivalencia entre modelos de declaración y conceptos presupuestarios permite asociar las corrientes recaudatorias con categorías relevantes de contribuyentes (AAPP, Grandes Empresas, PYMES, Grupos fiscales y otras) y, en última instancia, con los flujos económicos que han dado lugar a la obligación tributaria.

En el IMRT las corrientes recaudatorias se presentan en la mayor parte de los cuadros desglosadas por conceptos (agrupaciones de claves presupuestarias) del Presupuesto de Ingresos, como también se hace en las publicaciones de la IGAE, pero, a diferencia de éstas, también es posible encontrarlas desglosadas por modelos y por categorías de contribuyentes. Ejemplos de estos desgloses se pueden encontrar en:

- Los Cuadros 2.4 y 3.3 de Ingresos brutos en los que las retenciones del trabajo se clasifican según la naturaleza del retenedor en AAPP, Grandes Empresas y PYMES;
- el Cuadro de Ingresos trimestrales en términos de devengo, incluido en el informe de los meses de febrero, abril, agosto y octubre, en el que los ingresos se detallan por modelos; o
- el Cuadro de análisis de los pagos a cuenta de Sociedades, en los informes de abril, octubre y noviembre, en el cual los ingresos se presentan desagregados por tipo de contribuyente.



#### 4. Sistema de Financiación Territorial.

La **participación de las CCAA y las CCLL** en los ingresos tributarios gestionados por la AEAT ascendía en 2007 al 34,2 por ciento y se hace efectiva con:

- entregas a cuenta del rendimiento definitivo de los tributos cedidos, distribuidas en 12 pagos mensuales iguales,
- una liquidación definitiva del año T-2 que se hace efectiva en el mes de octubre del año T, y
- desde 2005, con anticipos pagados en noviembre y diciembre del año T a cuenta de la liquidación definitiva del año T+2.

#### 5. Ingresos tributarios homogéneos.

Los ingresos tributarios homogéneos se obtienen aplicando a los ingresos de un periodo y del mismo periodo del año anterior (meses T y T-12) las correcciones necesarias para mantener la comparabilidad interanual en el caso de perturbaciones producidas por:

- a) Retrasos en los ingresos de grandes retenedores, como los registrados frecuentemente en las retenciones sobre rentas del trabajo practicadas por algunas AAPP;
- b) Cambios en los periodos de vencimiento de la Deuda Pública y en la distribución de las correspondientes retenciones de capital entre los diversos impuestos sobre la renta;
- c) Cambios en la mecánica liquidatoria de los impuestos, como la registrada en 2005 en la liquidación del IVA por operaciones asimiladas a la importación;
- d) Introducciones y desapariciones de impuestos, como la provocada en 2002 por la cesión a las CCAA del Impuesto Especial sobre Determinados Medios de Transporte;
- e) Cambios en el ritmo de realización de las devoluciones medidos como adelantos o retrasos de las devoluciones respecto a una campaña considerada normal o tipo.

Las perturbaciones de los grupos c y d están documentadas en el apartado IV de resumen de cambios normativos. La introducción de los ajustes necesarios para corregir las cuatro primeras permiten obtener la cifra de Ingresos Brutos homogéneos. El ajuste de la quinta distorsión sirve para determinar el nivel de Ingresos homogéneos (netos de devoluciones).

#### 6. Serie trimestral de impuestos devengados.

Los impuestos devengados gestionados por la AEAT se calculan **principalmente** por agregación de los modelos de declaración-autoliquidación y son consistentes, en su evolución temporal, con las rentas, ventas, consumos y beneficios declarados en los modelos.



Las declaraciones-autoliquidaciones en las que está basado el cálculo de los impuestos devengados se clasifican en tres tipos según el signo resultado de la liquidación y de la modalidad de pago o devolución. Si el resultado es negativo o cero, da lugar a una autoliquidación con clave N (Negativa) sin que genere derecho a una devolución. Si el resultado es a favor del contribuyente, puede dejarse a compensar con resultados positivos de períodos posteriores (clave C), dar lugar a una solicitud de devolución (S) o a una renuncia a la devolución (R). Finalmente, si el resultado es a favor de la Hacienda Pública, puede dar lugar a un ingreso (I), una solicitud de aplazamiento (A), un reconocimiento de deuda con solicitud de compensación (P) o una imposibilidad de pago (M). Además, hay que añadir las claves definidas en modalidades de pago específicas, como son las de la Cuenta Corriente Tributaria (clave G para ingresos y V para solicitudes de devolución) y la de los ingresos realizados en formalización por el Estado a través de autoliquidaciones virtuales (clave F).

La forma de elaboración de los impuestos devengados es la siguiente. Para cada modelo de declaración se suman los importes correspondientes a las claves de ingreso (incluidos los de la cuenta corriente tributaria), aplazamiento, reconocimiento de deuda con solicitud de compensación, imposibilidad de pago y formalización. De esta forma se obtienen los impuestos devengados brutos. A éstos se les restan los importes con clave de solicitud de devolución (incluidas las de la cuenta corriente tributaria y minoradas por las renunciaciones) y se obtienen los impuestos devengados netos.

En los informes mensuales de febrero, abril, agosto y octubre se publica un cuadro adicional que analiza los ingresos trimestrales en términos de devengo. Estos ingresos abarcan la totalidad de los impuestos devengados salvo las cuotas diferenciales de los impuestos sobre la renta que se devengan en el ejercicio y se liquidan en el ejercicio siguiente. La fuente de información son las declaraciones-autoliquidaciones, salvo para los datos del último trimestre que son estimaciones basadas en los datos de caja.

En el caso del IVA, además de IVA devengado bruto, las solicitudes de devolución y el IVA devengado neto, se incluye el *IVA del periodo*, que es la variable recaudatoria con relación más estrecha con el gasto final sujeto y no exento. Esta medida no está afectada por las decisiones de las empresas con saldo a su favor respecto a dejar el saldo a compensar o solicitar la devolución, ni tampoco por cambios en la gestión del impuesto como son la consolidación de los grupos de entidades o la generalización del derecho a la devolución mensual introducida por la Ley 4/2008 de 23 de diciembre. En el *Informe anual de recaudación tributaria* esta variable se denomina *IVA devengado en el periodo (DIVA)* y en la estadística anual *Resultados económicos y tributarios en el IVA* el concepto equivalente se denomina *Recaudación del periodo*.

## 7. Representaciones gráficas.

Las representaciones gráficas que figuran en el apartado III responden al siguiente esquema:

- Un primer gráfico en el que se representan, en trazo discontinuo, los ingresos tributarios en millones de euros/mes de los últimos cuatro años. En trazo continuo se muestra la media móvil centrada de dichos ingresos.
- Una segunda figura que contiene, en trazo discontinuo, las tasas de variación anual de los ingresos tributarios en los últimos 7 años. En trazo continuo se ofrece la tasa de variación anual de la media móvil centrada de dichos ingresos.



- Un tercer bloque en el que se incluyen, en trazo discontinuo, las tasas de variación anual de los ingresos tributarios homogéneos en los últimos 7 años. En trazo continuo se ofrece la tasa de variación anual de la media móvil centrada de dichos ingresos.
- La presentación de los gráficos siguiendo este esquema se justifica por las peculiaridades de las series de ingresos tributarios que se caracterizan por una elevada estacionalidad derivada principalmente de:
- la periodicidad trimestral de las declaraciones e ingresos de las PYMES por IVA y retenciones sobre rentas del trabajo y de los pagos a cuenta de las empresas personales;
- la particular periodicidad de los pagos a cuenta de Sociedades, ingresados en abril, octubre y diciembre;
- la concentración en dos o tres meses del año de los ingresos por cuota diferencial positiva del IRPF y del Impuesto de Sociedades; y,
- el patrón temporal de las devoluciones realizadas.

Todos estos factores provocan que gran parte de la recaudación anual se acumule en determinados meses. El primero de los gráficos, en el que se presentan los ingresos tributarios en millones de euros, permite ver la diferencia de recaudación entre los distintos meses. En 2009 esa diferencia osciló entre los 3.528 millones € de mayo y los 22.693 millones € de octubre. En comparación con la media móvil anual que figura también en dicho gráfico, se puede evaluar la importancia de cada uno de los meses.

La elevada estacionalidad también impide suavizar las tasas de variación interanual con técnicas en las que se da igual importancia a las tasas de todos los meses. Este tipo de técnicas son las que se emplean, por ejemplo, en el informe mensual de *Ventas, Empleo y Salarios en las Grandes Empresas* (accesible en la sección estadística de la web de la AEAT). A diferencia de éste, el procedimiento adoptado en este IMRT consiste en suavizar primero las series de nivel de los ingresos mensuales (originales u homogéneos) con una media móvil de 12 términos centrada y emplear la tasa anual de esta media móvil como tasa anual suavizada.

Este procedimiento exige previsiones de los ingresos a un horizonte de 6 meses que se obtienen mediante el programa Tramo-SEATS de previsión univariante y teniendo en cuenta las previsiones de cierre del ejercicio. El programa citado, que difunde gratuitamente el Banco de España, es particularmente apropiado para las series de ingresos públicos dada la variedad de *intervenciones* que permite.

## **8. Ingresos por Delegaciones y Servicios Centrales.**

Los ingresos tributarios se presentan en este IMRT (Cuadros 4.1 y 4.2) distribuidos en las 56 Delegaciones, agrupadas cuando procede en Delegaciones Especiales, y los Servicios Centrales.

Como la asignación de contribuyentes a Delegaciones depende del domicilio fiscal, la magnitud recaudatoria de una Delegación no representa necesariamente la magnitud fiscal del territorio de la misma. En 2009 el 44% de los ingresos tributarios correspondían a la Delegación de Madrid, donde tienen su domicilio fiscal un gran número de grandes empresas y retenedores.

Tampoco la variación anual, del mes o acumulada, de los ingresos tributarios gestionados por una Delegación representa necesariamente el dinamismo fiscal o recaudatorio del territorio. A los cinco factores de heterogeneidad



destacados anteriormente, se unen en las Delegaciones las perturbaciones causadas por el cambio en el domicilio fiscal de una gran empresa, contribuyente o retenedor o por los procesos de fusión y absorción de empresas y de creación de grupos fiscales.

Además, los cambios en la mecánica liquidatoria pueden afectar con más intensidad a algunas Delegaciones, como ocurrió en 2005 con las Delegaciones donde se liquidaba el modelo de importaciones y operaciones asimiladas, que, desde abril, dejó de tener importancia recaudatoria.

## 9. Otras informaciones periódicas y calendario de publicación.

Junto con el contenido habitual, en algunos meses la información se amplía para recoger análisis más detallados de determinados ingresos. Está previsto publicar cuadros adicionales sobre:

- (1) Ingresos en términos de devengo, en los informes de los meses de febrero(A-1), abril(A-3), julio(A-7) y octubre(A-13);
- (2) Pagos a cuenta del Imp. de Sociedades, en los informes de abril(A-2), octubre(A-12) y diciembre(A-15);
- (3) Cuota diferencial del IRPF, en los informes de mayo(A-4), junio(A-5), julio(A-6), agosto(A-8), septiembre(A-10), octubre(A-11) y noviembre(A-14);
- (4) Cuota diferencial del Imp. de Sociedades, en el informe de agosto(A-9).

Las fechas previstas de publicación del informe mensual en la web de la A.E.A.T. durante 2011 son las siguientes:

1 de marzo.....	informe de diciembre de 2010
1 de marzo.....	informe de enero de 2011
29 de marzo.....	informe de febrero de 2011
26 de abril.....	informe de marzo de 2011
31 de mayo .....	informe de abril de 2011
28 de junio .....	informe de mayo de 2011
26 de julio .....	informe de junio de 2011
31 de agosto.....	informe de julio de 2011
27 de septiembre.....	informe de agosto de 2011
25 de octubre.....	informe de septiembre de 2011
29 de noviembre.....	informe de octubre de 2011
20 de diciembre.....	informe de noviembre de 2011