



Agencia Tributaria

**INFORME MENSUAL
DE RECAUDACION
TRIBUTARIA**

Octubre 2009

INDICE

Pág.

I. EVOLUCIÓN DE LOS INGRESOS TRIBUTARIOS.....	1
1. Principales Resultados.....	1
Gráfico R1. Ingresos tributarios homogéneos: tasa anual y MM12.....	1
Gráfico R2. Ingresos tributarios y Demanda interna.....	1
Cuadro R1. Evolución de los ingresos (totales y homogéneos) y devoluciones por figuras..	2
2. Evolución de los principales conceptos.....	2
Cuadro A.11. Campaña IRPF 2008 (Datos hasta octubre).....	3
Cuadro A.12. Evolución Pagos Fraccionados I. Sociedades en 2008-2009.....	4
Cuadro A.13. Evolución trimestral de los impuestos devengados.....	5
II. CUADROS ESTADÍSTICOS.....	1
1. Ingresos tributarios por conceptos y distribución entre Administraciones.....	2
Cuadro 1.1. Resumen. Mes y acumulado.....	2
Cuadro 1.2. Evolución. Mes y acumulado.....	3
Cuadro 1.3. Detalle. Mes.....	4
Cuadro 1.4. Detalle. Acumulado.....	5
2. Devoluciones, Participación de las AATT y otras minoraciones. Ingresos brutos.....	6
Cuadro 2.1. Devoluciones, Partic. de las AATT y otras minoraciones. Mes y acumulado.....	6
Cuadro 2.2. Devoluciones. Evolución.....	7
Cuadro 2.3. Participación de las AATT y otras minoraciones. Evolución.....	8
Cuadro 2.4. Ingresos brutos. Mes y acumulado.....	9
3. Ingresos tributarios homogéneos.....	10
Cuadro 3.1. Resumen. Mes y acumulado.....	10
Cuadro 3.2. Evolución.....	11
Cuadro 3.3. Ingresos brutos homogéneos. Mes y acumulado.....	12
4. Ingresos tributarios por conceptos y Centros gestores.....	13
Cuadro 4.1. Mes.....	13-18
Cuadro 4.2. Acumulado (salvo enero).....	19-24
III. GRÁFICOS.....	1
1. Ingresos Tributarios. Millones de euros, tasa anual y tasa anual homogénea con MM12..	2
2. IRPF y Sociedades. Millones de euros, tasa anual y tasa anual homogénea con MM12....	3
3. IVA e II. Especiales. Millones de euros, tasa anual y tasa anual homogénea con MM12...	4

IV. RESUMEN DE CAMBIOS NORMATIVOS	1-3
V. NOTAS EXPLICATIVAS Y FUENTES	1
1. Medida de los ingresos en términos de caja.....	2
2. Ámbito del Presupuesto de Ingresos No Financieros.....	2
3. Conexión con el Sistema de Autoliquidaciones de la AEAT. Clasificaciones de los ingresos..	3
4. Sistema de Financiación Territorial.....	3
5. Ingresos tributarios homogéneos.....	4
6. Serie trimestral de impuestos devengados.....	4
7. Representaciones gráficas.....	5
8. Ingresos por Delegaciones y Servicios Centrales.....	6
9. Otras informaciones periódicas.....	7

I. EVOLUCIÓN DE LOS INGRESOS TRIBUTARIOS

1. Principales resultados.

El comportamiento de los ingresos tributarios en octubre (descienden un -1,2%, el ritmo menos negativo de los últimos trece meses) permite **mejorar su tasa acumulada en casi tres puntos (-16,4% hasta este mes, -19,1% anterior, Cuadros R1, 1.1 y 1.2, Gráfico R2)**, y **la aproxima a la tasa de cierre prevista en el Avance de Liquidación de los PGE 2010 (-16,7%)**.

La mejora se aprecia claramente en la evolución que experimentan los ingresos homogéneos en octubre (-4,3%, Gráfico R1), con impulsos positivos en casi todas las grandes figuras. Destaca sobre todo el crecimiento en el mes de los **pagos fraccionados de Sociedades (14,8%**, tasa distorsionada por la comparación con un pago de 2008 afectado por la libertad de opción de cálculo al 18% de la última cuota líquida), pero también se advierten ritmos más dinámicos en **retenciones de trabajo** (en el tercer trimestre caen sólo un **-1,0%**, frente al **-2,7%** del primer semestre una vez ajustado el diferente calendario de aplicación de la deducción de 400 euros en 2008 y 2009), en el **IVA bruto** (desciende un **-10,7%** en el tercer trimestre, dos puntos menos que en el anterior, con una recuperación de la tasa del IVA de pymes de cuatro puntos), el **pago fraccionado de IRPF (-10,6%**, seis puntos por encima del ritmo del primer semestre), los **impuestos especiales** excepto Electricidad (por el impulso de las subidas de tipos en Hidrocarburos y Tabaco), y los impuestos sobre **tráfico exterior y primas de seguros**.

Gráfico R1 IT HOMOGÉNEOS: tasa anual y MM12

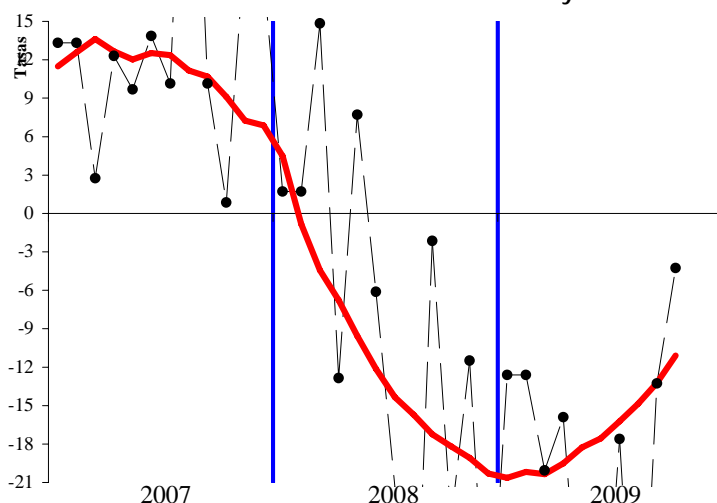
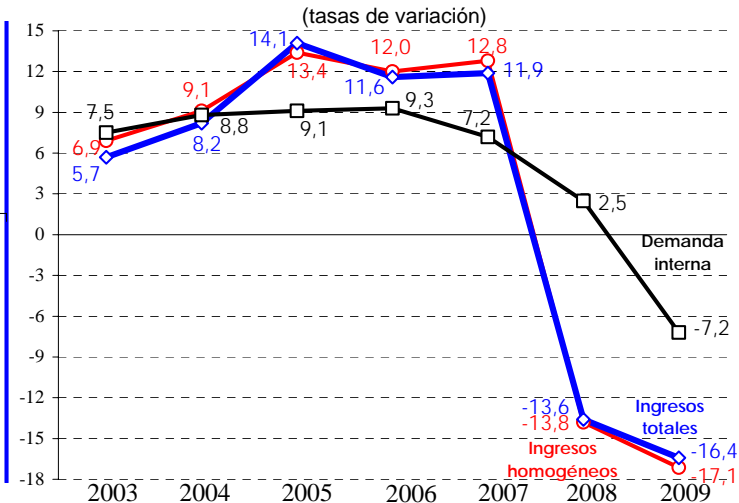


Gráfico R2. ING. TRIBUTARIOS Y DEMANDA INTERNA (tasas de variación)



Por su parte las **devoluciones** encadenan su cuarto descenso mensual consecutivo (**-11,4%** en el mes, **11,0% acumulado**) gracias a la agilización impulsada en meses anteriores. La relación de **impactos normativos** que afectan a los ingresos hasta octubre son:

- en el **IRPF**, impacto en caja de la deducción de los 400 euros (1.400 millones), más otros 230 millones por la nueva deducción por alquiler de la vivienda habitual en el primer plazo de ingreso de la cuota positiva;
- en **Sociedades**, los efectos de la segunda fase de la reforma fiscal en Sociedades (1.000 millones en la cuota ingresada en agosto), y de la opción de cálculo del pago fraccionado IS en 2008 por el 18% de la cuota líquida (habría que elevar la recaudación del año pasado en 2.010 millones);

- en el **IVA**, la extensión del derecho a solicitar devolución mensual en 2009 (3.800 millones);
- y en los **impuestos especiales**, la subida de tipos en Hidrocarburos y Tabaco aprobada a mediados de junio (-595 millones, a razón de unos 170 millones mensuales).

A ellos han de añadirse los efectos de las diferencias relativas en el **grado de ejecución de las devoluciones** en ambos años (-100 millones en 2009 y 1.700 en 2008) y de los **aplazamientos netos**, que en octubre vuelve a reducirse por el ingreso de aplazamientos anteriores (1.400 millones acumulados, 400 en retenciones de trabajo y 1.000 en el IVA).

Ajustando impactos normativos y efectos diferenciales de aplazamientos y devoluciones, la tasa de los ingresos tributarios mejora 2,6 puntos, hasta el **-13,8%**, ritmo inferior al de la base imponible agregada en 2009 (-8,5%) y al de los impuestos devengados ajustados de impactos normativos (-8,3%), debido a las aportaciones negativas de las cuotas diferenciales de IRPF y Sociedades, y las devoluciones de IVA del ejercicio 2008.

CUADRO R1. EVOLUCION DE INGRESOS (totales y homogéneos) Y DEVOLUCIONES POR FIGURAS

Tasas de variación anual

	2007	2008	2009*	I.08	II.08	III.08	IV.08	I.09	II.09	III.09	IV.09*
Ingresos tributarios totales	11,9	-13,6	-16,4	3,0	-6,5	-23,4	-22,4	-16,5	-31,5	-11,4	-1,2
· I. Renta de las Personas Físicas	15,6	-1,8	-10,0	11,1	21,7	-23,1	-6,2	-9,6	-32,9	8,3	-4,1
· I. Sociedades	20,5	-39,1	-22,3	19,4	-23,5	-34,8	-57,2	-32,5	-22,8	-33,5	6,9
· I. sobre el Valor Añadido	2,2	-14,0	-29,1	-5,9	-27,1	-10,3	-15,6	-26,1	-55,0	-26,3	-5,1
· I. Especiales	6,4	-1,1	-1,3	4,6	-1,5	-4,0	-2,8	-5,7	-4,3	2,1	9,2
· Resto ingresos	24,5	-5,0	-4,7	2,3	7,7	-14,2	-13,0	-7,9	5,1	-5,5	-23,3
Devoluciones	17,5	9,7	11,0	10,5	5,7	13,4	8,7	32,4	40,5	-12,3	-11,4
· I. Renta de las Personas Físicas	8,7	18,4	7,7	64,4	-17,6	70,6	30,8	9,1	61,4	-35,3	-13,2
· I. Sociedades	-0,4	42,6	37,1	15,3	41,7	66,1	46,0	58,8	180,8	-16,2	31,1
· I. sobre el Valor Añadido	24,8	2,2	9,5	0,5	23,9	-3,8	-9,8	37,7	25,0	-3,1	-19,1
· I. Especiales	-8,5	-9,6	23,2	85,1	-24,4	10,9	-30,4	11,2	25,1	43,0	4,0
· Resto ingresos	20,2	1,0	14,3	8,5	-15,9	4,2	-12,6	-13,0	152,0	25,3	-19,5
Ingresos tributarios homogéneos	12,8	-13,8	-17,1	4,0	-8,6	-21,8	-24,1	-14,1	-23,2	-22,0	-4,3
· I. Renta de las Personas Físicas	16,1	-1,4	-10,1	12,2	5,7	-14,3	-5,1	-8,8	-19,0	-6,4	-6,5
· I. Sociedades	19,9	-39,2	-21,9	28,9	-23,4	-33,5	-59,6	-24,9	-22,8	-35,5	13,4
· I. sobre el Valor Añadido	5,7	-16,0	-31,8	-5,8	-17,4	-27,0	-22,1	-21,6	-42,0	-58,7	-18,2
· I. Especiales	6,6	-1,0	-1,3	4,8	-1,6	-4,0	-2,7	-5,5	-4,3	2,2	9,3
· Resto ingresos	19,9	0,0	-2,8	15,4	-4,6	-3,9	-4,8	-8,7	9,0	-6,8	-4,9

*Tasas calculadas para el periodo del trimestre o año del que existe información

2. Evolución de los principales conceptos

- Los ingresos del **IRPF (-10,0%)** reducen su caída casi un punto en octubre por la atenuación del efecto de la deducción de los 400 euros, y por las menores devoluciones realizadas (-13,2% en el mes) gracias al adelanto alcanzado en meses anteriores. El **IRPF ajustado** de efecto residual de la deducción de 400 euros, deducción por alquiler, aplazamientos y ajuste de devoluciones a la campaña tipo cae tres puntos menos (**-7,0%**), si bien este ritmo sigue afectado por la liquidación en 2009 de la cuota diferencial negativa del ejercicio 2008, que aumenta un 117,1% en términos anuales.

Las retenciones de trabajo acumulan un descenso del -3,6% (Cuadro 2.4), pero corregidas de cambio normativo y aplazamientos mejoran hasta el -1,5%, ritmo similar al de las rentas del trabajo en el primer semestre (caen un -1,0%, con evoluciones positivas de salarios públicos, pensiones y prestaciones de

desempleo que se compensan con la negativa de la masa salarial privada por pérdida de empleo). Tanto las retenciones de grandes empresas (-3,4%) como las de pymes (-8,1%) mejoran en más de dos puntos sus ritmos respecto al primer semestre, y acentúan su impulso los ingresos por retenciones aplazadas (76,6%). Por el contrario empeoran sus evoluciones las retenciones de capital (-7,7%, por los menores dividendos pagados a residentes y la caída de los intereses bancarios), sobre arrendamientos (-4,1% en conjunto, con un -5,6% en el tercer trimestre) y sobre fondos de inversión (-46,2% acumulado: la recuperación de la Bolsa no se traduce todavía en ganancias respecto al precio por el que se compraron los fondos). Por su parte, el tercer pago fraccionado de 2009 cae un -10,7% en octubre, seis puntos menos que en el promedio de los dos pagos anteriores, lo que confirma la moderación del descenso del beneficio del empresario individual.

El Cuadro A11 contiene los datos de la **campaña del IRPF 2008** hasta octubre. El ingreso del primer plazo de la **cuota positiva** asciende a **4.300 millones**, con una caída del **-28,4%** respecto al ejercicio 2007 (según datos provisionales, las ganancias patrimoniales declaradas en 2008 se habrían reducido en más de 14.000 millones respecto a 2007, con un descenso del -45,0%, y los rendimientos netos por actividades económicas habrían caído en torno al -11,5% en 2008). Las **devoluciones** de IRPF aumentan el **12,1%** por el mayor adelanto de las de ejercicio y el efecto de la deducción anticipada por nacimiento o adopción (1.047 millones, el doble que en 2007). El grado de realización alcanza el **91,7% del total viable**, un punto por encima del mismo periodo de la campaña anterior.

CUADRO A11: CAMPAÑA IRPF 2008 (datos hasta octubre)

	Importe realizado (M. €)			Porcentaje realización		
	IRPF 2008	IRPF 2007	%	IRPF 2008	IRPF 2007	Diferencia
INGRESOS	4.300	6.001	-28,4%	66,0%	65,2%	0,8%
DEVOLUCIONES	13.156	11.732	12,1%	91,7%	90,8%	0,9%
Campaña	11.366	10.524	8,0%	90,5%	89,8%	0,7%
Madres trabajadoras	742	689	7,7%	100,0%	100,0%	0,0%
Nacimiento hijos	1.047	518	102,1%	100,0%	100,0%	0,0%
CUOTA DIFERENCIAL	-8.856	-5.730	-54,6%	----	----	----

- El **impuesto sobre Sociedades** mejora su ritmo acumulado hasta octubre casi siete puntos y medio (-22,3%, -30,4% anterior) por el impulso del segundo pago fraccionado, que crece un 15,6% (4,4% acumulado). Sin embargo, esta evolución positiva no es representativa de la marcha de los beneficios de las sociedades, ya que se compara con unos ingresos de 2008 afectados por la libertad de opción de cálculo en el pago. Corrigiendo los impactos normativos (segunda fase de la reforma fiscal, libertad de opción) y los diferentes ritmos de las devoluciones en 2008 y 2009, el **impuesto de Sociedades ajustado** cae dos puntos más, hasta el **-24,3%**.

CUADRO A12: EVOLUCION PAGOS FRACCIONADOS I. SOCIEDADES EN 2008-2009
(millones €)

	I trim 08	III trim 08	IV trim 08	TOTAL 08	I trim 09	III trim 09	TOTAL 09
Grandes Empresas	3.000	4.234	2.461	9.694	2.695	5.405	8.101
<i>Grupos consolidados</i>	1.606	2.072	1.298	4.977	1.752	3.546	5.298
<i>Resto grandes empresas</i>	1.393	2.162	1.163	4.718	943	1.859	2.803
PYMES	1.281	1.276	1.034	3.591	1.107	923	2.030
Otros ingresos	60	65	126	251	103	117	220
TOTAL	4.340	5.575	3.621	13.536	3.905	6.446	10.351
Tasas de variación anual (%)							
	I trim 08	III trim 08	IV trim 08	TOTAL 08	I trim 09	III trim 09	TOTAL 09
Grandes Empresas	-38,2	-51,3	-45,5	-46,4	-10,1	27,7	12,0
<i>Grupos consolidados</i>	-34,3	-54,4	-51,2	-48,4	9,1	71,1	44,0
<i>Resto grandes empresas</i>	-42,2	-48,0	-37,3	-44,0	-32,3	-14,0	-21,2
PYMES	-10,6	-29,7	-33,7	-25,3	-13,6	-27,7	-20,6
TOTAL	-31,6	-47,5	-40,7	-41,3	-10,0	15,6	4,4
Excluidos Grupos consolidados	-29,8	-42,3	-32,6	-36,2	-21,2	-17,2	-19,0

El Cuadro A12 contiene las evoluciones de los pagos fraccionados de Sociedades en 2008-2009, todas ellas distorsionadas por la aplicación de la libertad de opción en 2008. Corrigiendo este efecto, se concluye que el ritmo de **la base imponible ajustada** de la libertad de opción (que aproxima los beneficios de las grandes empresas) **repunta en el segundo pago de 2009 hasta el -13,3%** (frente a descensos en torno al -30% en los pagos anteriores), **en línea con la tasa de los beneficios de las sociedades cotizadas hasta junio (-12,0%)**. El pago de las **pymes** acentúa su ritmo negativo (**-27,7%**) al pasar a calcularse sobre la cuota líquida de 2008 (menor que la anterior de 2007).

- El **IVA** mejora por segundo mes consecutivo otros cinco puntos su tasa acumulada (**-29,1%**, -33,9% anterior) por la evolución favorable de los dos flujos que determinan su comportamiento. Por un lado, el **IVA bruto** registra en octubre la menor caída de los últimos trece meses (-8,9%) y se recupera en términos acumulados hasta el **-13,9%**. Destacan los menores descensos del IVA Importación, que cae nueve puntos menos que en septiembre (-28,9%, -34,0% acumulado), el IVA de grandes empresas (-5,2%, cinco puntos por encima del ritmo de septiembre) y el IVA de pymes (sus ingresos del tercer trimestre registran una caída del -11,7%, otros cinco puntos inferior a la del segundo); y también la buena marcha de los ingresos de contraído previo procedentes de aplazamientos solicitados en periodos anteriores, con un aumento acumulado del 36,3%. Por otra parte, el adelanto conseguido en meses anteriores (en abril crecían al 70,1%) permite que vuelvan a bajar las **devoluciones**: -19,1% en octubre, **9,5%** acumulado.

Descontando los impactos de la generalización de la devolución mensual, la incidencia de mayores aplazamientos y el adelanto de devoluciones en ambos años, el ritmo del **IVA ajustado** mejora hasta el **-21,0%**. Nuevamente en esta tasa se mezclan ingresos y devoluciones devengadas en 2009 con otros procedentes de ejercicios anteriores: la tasa más representativa del comportamiento del IVA en este año es la estimación del **IVA del periodo** que figura en el Cuadro A13 (**-10,8%** hasta septiembre), también en línea con la tasa que registra el gasto final sujeto (-11,4% hasta junio).

- En **impuestos especiales** las evoluciones más destacables en octubre son las de **Tabacos** (28,7% en el mes, **2,4%** acumulado, lo que implica una notable recuperación de las ventas físicas de cajetillas) y, en sentido contrario, **Electricidad** (-25,5% en octubre, **6,6%** acumulado), en el que la mejora del consumo se compensa con un menor impulso de la subida de tarifas. Por su parte, el IE sobre **Hidrocarburos**

(-3,8%) repite por cuarto mes consecutivo crecimiento en torno al 2,5%, lo que indica que el consumo de carburantes no aumenta su dinamismo de forma significativa. Por último, las tasas acumuladas del IE sobre **Alcohol** y sobre la **Cerveza** se sitúan en el **-13,2%** y el **-2,6%**, respectivamente.

- Dentro del resto de conceptos tributarios, moderan sus ritmos de caída los ingresos por **tráfico exterior** (-11,2% en octubre, **-16,9%** acumulado), estabilizan sus tasas acumuladas el impuesto sobre **primas de seguros** y las **tasas y otros ingresos** (-7,7% y 9,0% respectivamente), y el crecimiento del **IRNR** sigue ralentizándose (**2,3% homogéneo**).
- Las devoluciones de octubre descienden un -11,4% por la agilización en la primera mitad del año de las de IRPF e IVA Anual, lo que explica una nueva ralentización del ritmo de las **devoluciones totales** hasta el **11,0%** (13,3% anterior), con un importe acumulado de **50.220 millones** (4.975 millones más que en 2008). Los mayores incrementos se concentran en las devoluciones de IVA Anual (1.551 millones más), IVA Mensual (1.454 millones), cuota diferencial de IRPF (944 millones) y cuota diferencial de Sociedades (914 millones más).

LOS INGRESOS TRIBUTARIOS EN TÉRMINOS DE DEVENGO

CUADRO A13: EVOLUCION TRIMESTRAL DE LOS IMPUESTOS DEVENGADOS

	2008	08.I	08.II	08.III	08.IV	09.I	09.II	09.III	07	08*	09*
IMPUESTOS DIRECTOS (sin CD)	93.552	-0,1	-1,0	-16,9	-10,1	-9,7	1,4	-1,1	11,1	-7,9	-3,5
IRPF (sin CD)	72.726	11,9	-2,6	-0,6	-2,3	-10,0	2,8	-3,0	10,5	1,3	-3,5
Sociedades (sin CD)	18.590	-27,7	23,7	-41,3	-31,3	-9,4	-26,1	4,4	10,5	-32,4	-4,1
IRNR (sin CD)	2.141	16,7	0,4	5,1	-14,9	-4,9	25,2	-10,5	43,4	0,6	2,7
* Retenciones de trabajo	62.180	11,9	-4,0	-1,2	-3,0	-10,8	5,5	-1,0	8,2	0,7	-2,4
- Grandes Empresas	27.779	11,6	-0,5	0,8	-2,0	-12,5	0,2	-3,4	8,9	2,5	-5,7
- PYMES	15.484	7,9	-12,0	-9,4	-12,6	-17,6	-2,0	-8,1	6,4	-7,1	-9,5
- Admones. Públicas	18.916	16,5	-1,9	3,8	4,5	-1,7	18,6	8,5	8,9	5,2	8,7
* Retenciones de capital	8.818	18,8	30,5	15,9	19,1	13,4	-20,1	-21,3	47,8	21,1	-10,8
- Modelo 123 y 128	4.631	-3,6	21,9	-8,6	3,9	-3,0	-27,8	-15,7	27,1	4,1	-17,6
- Modelo 126	4.004	59,4	52,3	55,5	43,9	24,1	-8,5	-26,5	112,5	51,8	-5,1
- Intereses D. Pca Estado m/l plazo	86	1,2	-96,0	-0,6	-8,5	-19,3	71,8	3,0	-26,0	-21,5	-14,9
- Modelo 124	95	2,5	6,7	59,9	5,3	430,4	-29,2	-47,9	135,1	15,3	92,0
* Ret. arrendamientos	2.954	10,3	8,4	6,4	2,0	-1,9	-4,7	-5,6	32,8	6,6	-4,1
* Ret. fondos de inversión	1.298	31,5	14,9	-6,8	-5,5	-47,9	-50,2	-47,3	35,9	7,2	-48,5
* Pago fraccionado IRPF	2.548	-7,8	-29,7	-23,7	-26,8	-28,3	-4,8	-10,6	1,6	-22,1	-15,7
- Est. Directa	1.873	-8,4	-23,7	-22,0	-26,5	-26,9	-11,3	-11,1	3,6	-20,3	-17,0
- Est. Objetiva (módulos)	675	-6,3	-45,1	-27,9	-27,7	-31,5	18,0	-9,5	-3,4	-26,6	-12,2
* Pago fraccionado IS	13.701	-33,6	-45,7	-40,6	-10,8	-10,8		10,1	6,2	-41,0	1,2
- Grandes empresas	9.900	-39,7	-49,3	-45,9	-8,9	-8,9		21,7	5,0	-45,8	9,2
- PYMES	3.801	-11,7	-28,6	-26,6	-15,3	-15,3		-28,6	10,7	-23,1	-22,2
- Grupos consolidados	5.069	-36,6	-51,5	-52,9	11,3	11,3		60,0	13,2	-47,9	39,5
- No grupos	8.632	-31,6	-41,3	-31,6	-24,3	-24,3		-21,0	1,6	-36,0	-22,4
IMPUESTOS INDIRECTOS	70.053	-5,5	-4,4	-5,4	-53,3	-23,1	-19,7	-14,7	3,3	-9,8	-19,1
IVA del periodo**	50.700	-3,7	-4,9	-6,0	-12,7	-17,7	-11,6	-3,2	5,2	-7,0	-10,8
* IVA bruto	79.347	-7,2	-4,6	-5,7	-10,5	-12,9	-12,4	-10,7	5,1	-7,2	-12,0
- G. Empresas y Export.	44.441	-5,7	-0,9	-0,8	-11,8	-9,2	-7,3	-7,1	10,2	-5,1	-7,8
- PYMES	25.823	-12,7	-12,9	-14,2	-8,3	-12,4	-11,2	-7,4	-2,6	-11,8	-10,4
- Importación	9.083	2,2	2,3	-4,1	-11,9	-30,6	-39,8	-35,4	7,2	-2,9	-35,3
* Devoluciones ejercicio	32.031	1,3	-0,9	1,6	6,0	73,4	65,1	51,6	9,9	4,6	63,5
- G. Empresas y Export.	16.446	0,1	-0,7	2,4	6,3	39,0	10,7	2,7	5,8	3,6	17,4
- PYMES	15.585	12,2	-3,1	-6,2	5,8	365,0	566,3	524,8	14,7	5,5	482,4
IVA neto	47.315	-8,5	-5,2	-6,8	-224,3	-27,7	-25,4	-20,6	2,6	-13,7	-24,5
- G. Empresas y Export.	27.994	-7,3	-1,0	-1,6	-44,0	-23,9	-12,5	-9,9	12,6	-9,6	-15,2
- PYMES	10.238	-13,7	-13,3	-14,6	28,5	-32,0	-38,5	-30,8	-15,6	-29,5	-33,9
- Importación	9.083	2,2	2,3	-4,1	-11,9	-30,6	-39,8	-35,4	7,2	-2,9	-35,3
Impuestos Especiales	19.678	4,6	-1,5	-0,3	-0,6	-9,2	-1,0	3,6	4,8	0,4	-2,0
* Hidrocarburos	10.044	-3,0	-5,1	-4,9	-6,8	-9,9	-4,5	3,1	4,0	-5,0	-3,7
* Tabacos	7.212	19,3	3,3	3,4	9,7	-12,1	3,0	7,2	5,9	8,2	-0,1
* Electricidad	1.216	7,4	7,7	18,9	18,9	13,8	7,9	-8,1	10,3	13,2	4,1
* Resto	1.206	0,4	-6,0	0,3	-16,4	-10,8	-3,4	-1,9	1,0	-6,3	-4,9
Tráfico exterior	1.541	-2,9	-12,1	-12,3	-13,4	-17,5	-19,4	-13,8	7,0	-10,2	-16,8
Impuesto Primas de Seguros	1.500	5,0	3,4	1,9	-8,3	-11,3	-8,0	-5,5	7,5	0,4	-8,3
TASAS TRIBUTARIAS	1.026	-64,4	79,9	-26,9	13,8	28,7	3,1	0,2	12,7	-7,1	7,1
IMPUESTOS DEVENGADOS (sin CD)	164.631	-3,2	-2,4	-11,8	-19,0	-15,8	-9,8	-7,6	7,6	-8,7	-11,1

* Datos provisionales hasta el tratamiento completo de las declaraciones informativas anuales.

** IVA devengado neto menos la variación del saldo a compensar.

Los **impuestos devengados** (sin cuotas) reducen su ritmo de descenso por tercer trimestre consecutivo, con una mejora de más de once puntos y medio respecto al ritmo de finales de 2008: del -19,0% hasta el **-7,6% entre julio y septiembre**, destacando las evoluciones más positivas del pago fraccionado de Sociedades, el IVA bruto de GE y pymes y los impuestos especiales (salvo Electricidad). No obstante, la evolución de las tasas de los dos últimos años está sensiblemente distorsionada por los importantes cambios normativos que han afectado a las distintas figuras. **Sin cambios normativos, los impuestos devengados (sin cuotas) varían en el tercer trimestre un -6,2%, 5,5 puntos por encima del mínimo alcanzado en el cuarto trimestre de 2008 (-11,7%).**

Las retenciones de trabajo acumulan un descenso del -2,4%, con mejoras respecto a la caída acumulada hasta el segundo trimestre tanto en GE como en pymes, en línea con los menores ritmos de pérdida de empleo. Las retenciones de capital mobiliario mantienen fuertes ritmos de descenso por segundo trimestre consecutivo (-21,3%), al igual que las retenciones de fondos de inversión (-47,3%) y, en menor medida, las retenciones de arrendamientos (-5,6%). Los pagos fraccionados moderan su caída acumulada dos puntos y medio respecto a junio (-15,7%, -9,5% corregido de 400 euros), lo que apunta una progresiva normalización del resultado de actividades económicas. Con todo lo anterior, **el ritmo hasta septiembre del IRPF (sin cuota y depurado de impactos normativos) es del -2,7%**, no obstante muy inferior al 7,7% ajustado de 2008.

El impuesto sobre Sociedades devengado en 2009 (sin cuota) desciende un -4,1% con un fuerte repunte respecto al segundo trimestre por el impulso del segundo pago a cuenta (10,1%, 1,2% acumulado). Como ya se ha comentado, estas tasas están distorsionadas por la comparación favorable con los pagos de 2008 (afectados por la libertad de opción vigente el pasado año). **Ajustando los cambios normativos en ambos años**, tanto los pagos fraccionados (-15,3%, -29,2% en 2008) como el total de **Sociedades** (**-16,2%**, **-23,8% en 2008**) muestran una considerable mejora respecto a los ritmos de 2008, en sintonía con la que registran los beneficios de las sociedades que cotizan en Bolsa.

El **IVA del periodo** (la variable más ligada a la evolución del gasto sujeto, no afectada por la consolidación, por la decisión de las empresas de dejar a compensar o solicitar la devolución, ni por el paso de devolución anual a mensual) **reduce en 14,5 puntos su caída respecto al mínimo** alcanzado en el primer trimestre del año (-3,2%, **-10,8%** acumulado). El **IVA neto devengado** también la ralentiza (**-20,6%**), pero sus tasas están afectadas por la extensión del sistema de devolución mensual en 2009, que ha supuesto un aumento del importe solicitado en unos 7.070 millones hasta septiembre. En el IVA bruto, destaca la recuperación del IVA de pymes (que reduce su caída casi cuatro puntos en el último trimestre), mientras que el descenso del IVA de grandes empresas se mantiene estable y el del IVA Importación, aunque se ralentiza, sigue siendo muy elevado (-35,4%).

Todos los **impuestos especiales** salvo Electricidad repuntan positivamente en el tercer trimestre. En hidrocarburos y tabacos, el repunte se debe en parte al efecto recaudatorio de la subida de tipos aprobada a mediados de junio. Sin embargo, el descenso del consumo de carburantes (-6,0%) y la subida del tipo efectivo (en torno al 3% hasta septiembre) explican que en lo que va de año el impuesto sobre Hidrocarburos acumule una caída del -3,7%, mientras que el aumento cero de Tabacos hasta septiembre se atribuye a una subida del tipo efectivo en torno al 8,5% hasta septiembre compensado con un descenso del consumo de cigarrillos de la misma intensidad. El impuesto sobre Electricidad cae en el tercer trimestre, dejando su crecimiento acumulado en el 4,1%. En conjunto, los **impuestos especiales** caen hasta septiembre un **-2,0%**.

II. CUADROS ESTADÍSTICOS

1. INGRESOS TRIBUTARIOS POR CONCEPTOS Y DISTRIBUCIÓN ENTRE ADMINISTRACIONES

Cuadro 1.1
RESUMEN. MES Y ACUMULADO
(En millones de euros)

PERIODO: MES DE OCTUBRE	AÑO 2009			AÑO 2008			% 09/08	
	Estado	AA.TT.	Total	Estado	AA.TT.	Total	Estado	Total
CAP. I - IMPUESTOS DIRECTOS								
I. Renta de las Personas Físicas	5.069	2.442	7.511	5.857	1.974	7.831	-13,5	-4,1
I. Sociedades	6.103		6.103	5.710		5.710	6,9	6,9
I. Renta de no Residentes	123		123	243		243	-49,2	-49,2
Resto Capítulo I	5		5	4		4	24,9	24,9
TOTAL CAPÍTULO I	11.300	2.442	13.742	11.814	1.974	13.787	-4,3	-0,3
CAP. II - IMPUESTOS INDIRECTOS								
Impuesto sobre el Valor Añadido	5.245	1.572	6.816	5.379	1.803	7.182	-2,5	-5,1
+ Importaciones	497		497	704		704	-29,3	-29,3
+ Operaciones Interiores	4.747	1.572	6.319	4.675	1.803	6.478	1,5	-2,5
Impuestos Especiales	1.059	747	1.807	925	728	1.654	14,5	9,2
+ Alcohol y bebidas derivadas	17	32	49	19	35	54	-14,1	-9,7
+ Cerveza	20	10	30	21	10	31	-4,0	-3,6
+ Productos intermedios	0	1	1	0	1	1	-1,3	-6,6
+ Hidrocarburos	521	352	873	488	365	853	6,6	2,3
+ Labores del Tabaco	513	250	763	370	223	593	38,8	28,7
+ Electricidad	-11	103	91	27	95	122	---	-25,5
+ Otros	0		0	0		0	---	---
Impuesto sobre primas de seguro	103		103	113		113	-8,6	-8,6
Tráfico exterior	112		112	126		126	-11,2	-11,2
Resto Capítulo II	0		0	1		1	-36,1	-36,1
TOTAL CAPÍTULO II	6.520	2.319	8.839	6.543	2.531	9.075	-0,4	-2,6
CAP. III - TASAS Y OTROS INGRESOS	113		113	109		109	3,5	3,5
TOTAL GENERAL	17.933	4.760	22.693	18.467	4.505	22.972	-2,9	-1,2

DESDE ENERO HASTA EL MES	AÑO 2009			AÑO 2008			% 09/08	
	Estado	AA.TT.	Total	Estado	AA.TT.	Total	Estado	Total
CAP. I - IMPUESTOS DIRECTOS								
I. Renta de las Personas Físicas	25.808	28.541	54.349	36.435	23.960	60.395	-29,2	-10,0
I. Sociedades	20.509		20.509	26.406		26.406	-22,3	-22,3
I. Renta de no Residentes	1.954		1.954	2.046		2.046	-4,5	-4,5
Resto Capítulo I	61		61	64		64	-4,9	-4,9
TOTAL CAPÍTULO I	48.332	28.541	76.873	64.950	23.960	88.911	-25,6	-13,5
CAP. II - IMPUESTOS INDIRECTOS								
Impuesto sobre el Valor Añadido	15.983	14.646	30.629	23.746	19.467	43.213	-32,7	-29,1
+ Importaciones	5.120		5.120	7.773		7.773	-34,1	-34,1
+ Operaciones Interiores	10.863	14.646	25.509	15.972	19.467	35.440	-32,0	-28,0
Impuestos Especiales	8.408	7.714	16.122	9.455	6.887	16.342	-11,1	-1,3
+ Alcohol y bebidas derivadas	356	281	636	418	315	733	-14,9	-13,2
+ Cerveza	125	102	227	131	101	232	-5,0	-2,6
+ Productos intermedios	8	7	15	8	8	16	-5,3	-7,2
+ Hidrocarburos	4.640	3.510	8.149	5.007	3.462	8.470	-7,3	-3,8
+ Labores del Tabaco	3.318	2.727	6.044	3.868	2.038	5.906	-14,2	2,4
+ Electricidad	-38	1.089	1.051	23	963	986	---	6,6
+ Otros	-1		-1	-1		-1	---	---
Impuesto sobre primas de seguro	1.173		1.173	1.271		1.271	-7,7	-7,7
Tráfico exterior	1.096		1.096	1.320		1.320	-16,9	-16,9
Resto Capítulo II	14		14	17		17	-17,5	-17,5
TOTAL CAPÍTULO II	26.674	22.360	49.034	35.808	26.354	62.162	-25,5	-21,1
CAP. III - TASAS Y OTROS INGRESOS	1.585		1.585	1.455		1.455	9,0	9,0
TOTAL GENERAL	76.591	50.901	127.492	102.213	50.315	152.528	-25,1	-16,4

INGRESOS TRIBUTARIOS POR CONCEPTOS Y DISTRIBUCIÓN ENTRE ADMINISTRACIONES

Cuadro 1.2: EVOLUCIÓN. MES Y ACUMULADO
(en millones de euros)

	MENSUAL						ACUMULADA					
	IRPF	IS	IVA	IIEE	Resto	TOTAL	IRPF	IS	IVA	IIEE	Resto	TOTAL
2008												
Ene	11.526	1.247	1.142	1.545	1.016	16.476	11.526	1.247	1.142	1.545	1.016	16.476
Feb	4.967	1	15.759	1.800	293	22.820	16.493	1.248	16.901	3.345	1.309	39.295
Mar	4.534	260	2.409	1.473	496	9.173	21.027	1.509	19.309	4.818	1.804	48.468
Abr	9.338	1.702	7.753	1.544	756	21.093	30.366	3.210	27.062	6.362	2.560	69.560
May	2.074	3.544	-763	1.625	469	6.948	32.439	6.754	26.300	7.986	3.029	76.509
Jun	3.905	621	2.700	1.633	663	9.522	36.345	7.375	28.999	9.619	3.692	86.030
Jul	9.303	1.869	6.070	1.578	1.012	19.833	45.648	9.244	35.070	11.197	4.704	105.863
Ago	49	10.986	-4.540	1.824	27	8.345	45.697	20.230	30.529	13.021	4.731	114.208
Sep	6.868	465	5.502	1.667	845	15.348	52.565	20.696	36.031	14.688	5.576	129.556
Oct	7.831	5.710	7.182	1.654	595	22.972	60.395	26.406	43.213	16.342	6.171	152.528
Nov	6.719	-446	2.755	1.688	392	11.108	67.114	25.959	45.968	18.030	6.564	163.636
Dic	4.227	1.342	2.053	1.539	656	9.818	71.341	27.301	48.021	19.570	7.220	173.453
2009												
Ene	10.422	550	763	1.756	536	14.027	10.422	550	763	1.756	536	14.027
Feb	4.422	789	13.325	1.466	968	20.969	14.845	1.338	14.088	3.222	1.504	34.997
Mar	4.155	-320	179	1.323	157	5.495	19.000	1.019	14.267	4.545	1.661	40.491
Abr	7.800	4.095	3.681	1.566	776	17.918	26.799	5.114	17.948	6.111	2.438	58.409
May	903	243	473	1.511	399	3.528	27.702	5.356	18.421	7.622	2.836	61.938
Jun	1.575	194	207	1.516	809	4.300	29.277	5.550	18.628	9.137	3.646	66.238
Jul	10.485	1.377	3.785	1.713	1.139	18.499	39.762	6.927	22.413	10.851	4.784	84.737
Ago	213	6.972	-3.603	1.805	-153	5.234	39.975	13.899	18.810	12.656	4.631	89.971
Sep	6.864	507	5.002	1.659	796	14.828	46.839	14.406	23.812	14.315	5.426	104.799
Oct	7.511	6.103	6.816	1.807	457	22.693	54.349	20.509	30.629	16.122	5.883	127.492
Nov												
Dic												

TASAS DE VARIACIÓN (%)

	IRPF	IS	IVA	IIEE	Resto	TOTAL	IRPF	IS	IVA	IIEE	Resto	TOTAL
2004	2,7	18,7	9,7	3,9	16,4	8,2	2,7	18,7	9,7	3,9	16,4	8,2
2005	14,7	24,9	12,0	2,9	9,9	14,1	14,7	24,9	12,0	2,9	9,9	14,1
2006	14,8	14,5	9,6	3,2	9,1	11,6	14,8	14,5	9,6	3,2	9,1	11,6
2007	15,6	20,5	2,2	6,4	24,5	11,9	15,6	20,5	2,2	6,4	24,5	11,9
2008	-1,8	-39,1	-14,0	-1,1	-5,0	-13,6	-1,8	-39,1	-14,0	-1,1	-5,0	-13,6

	MENSUAL						ACUMULADA					
	IRPF	IS	IVA	IIEE	Resto	TOTAL	IRPF	IS	IVA	IIEE	Resto	TOTAL
2008												
Ene	10,7	23,9	-16,9	-6,9	11,2	7,2	10,7	23,9	-16,9	-6,9	11,2	7,2
Feb	7,9	---	-7,7	20,3	28,6	-2,4	9,8	26,3	-8,4	6,0	14,7	1,4
Mar	16,2	-5,6	16,7	1,5	-20,3	10,3	11,1	19,4	-5,9	4,6	2,3	3,0
Abr	5,0	-74,9	-20,0	-6,0	14,9	-23,8	9,2	-60,1	-10,4	1,8	5,8	-6,9
May	21,6	---	---	5,9	3,3	19,1	9,9	-19,7	-17,8	2,6	5,4	-5,1
Jun	97,3	17,4	48,3	-3,9	3,4	42,8	15,4	-17,5	-14,2	1,4	5,0	-1,4
Jul	-35,3	-19,1	42,8	-7,3	-20,4	-17,1	-0,5	-17,8	-7,9	0,1	-1,8	-4,8
Ago	227,3	-37,2	-152,4	0,0	-79,4	-52,8	-0,4	-29,6	-15,8	0,1	-3,8	-11,4
Sep	2,6	-26,1	2,1	-4,9	6,3	0,6	0,0	-29,5	-13,5	-0,5	-2,4	-10,1
Oct	-10,4	-48,1	-16,6	3,0	-8,5	-24,9	-1,5	-34,6	-14,0	-0,2	-3,0	-12,7
Nov	-6,3	---	-8,7	-4,4	-1,0	-11,1	-2,0	-35,9	-13,7	-0,6	-2,9	-12,6
Dic	2,7	-68,8	-20,2	-6,8	-22,0	-27,2	-1,8	-39,1	-14,0	-1,1	-5,0	-13,6
2009												
Ene	-9,6	-55,9	-33,2	13,7	-47,2	-14,9	-9,6	-55,9	-33,2	13,7	-47,2	-14,9
Feb	-11,0	---	-15,4	-18,6	230,5	-8,1	-10,0	7,2	-16,6	-3,7	14,9	-10,9
Mar	-8,4	---	-92,6	-10,2	-68,3	-40,1	-9,6	-32,5	-26,1	-5,7	-7,9	-16,5
Abr	-16,5	140,6	-52,5	1,4	2,7	-15,1	-11,7	59,3	-33,7	-3,9	-4,8	-16,0
May	-56,5	-93,1	---	-7,0	-15,0	-49,2	-14,6	-20,7	-30,0	-4,6	-6,4	-19,0
Jun	-59,7	-68,8	-92,3	-7,2	22,1	-54,8	-19,4	-24,7	-35,8	-5,0	-1,3	-23,0
Jul	12,7	-26,3	-37,6	8,6	12,5	-6,7	-12,9	-25,1	-36,1	-3,1	1,7	-20,0
Ago	335,6	-36,5	20,7	-1,0	---	-37,3	-12,5	-31,3	-38,4	-2,8	-2,1	-21,2
Sep	-0,1	9,0	-9,1	-0,5	-5,9	-3,4	-10,9	-30,4	-33,9	-2,5	-2,7	-19,1
Oct	-4,1	6,9	-5,1	9,2	-23,3	-1,2	-10,0	-22,3	-29,1	-1,3	-4,7	-16,4
Nov												
Dic												

CUADRO 1.3. INGRESOS TRIBUTARIOS POR CONCEPTOS. DETALLE. MES.

PERIODO : OCTUBRE DE 2009

(En miles de euros)

DESIGNACION DE LOS INGRESOS	RECAUDACION								%	
	AÑO 2009				AÑO 2008				ESTADO	TOTAL
	ESTADO	CC.AA.	CC.LL.	TOTAL	ESTADO	CC.AA.	CC.LL.	TOTAL		
CAPITULO I - IMPUESTOS DIRECTOS										
I. R. P. F.	5.068.902	2.363.453	78.196	7.510.551	5.857.084	1.909.539	64.060	7.830.683	-13,5	-4,1
- Retenciones trabajo	6.799.722			6.799.722	7.023.410			7.023.410	-3,2	-3,2
- Retenciones de arrendamientos	382.440			382.440	409.867			409.867	-6,7	-6,7
- Retenciones Fondos Inversión	43.905			43.905	72.360			72.360	-39,3	-39,3
- Retenciones capital	422.108			422.108	517.227			517.227	-18,4	-18,4
- Pagos fraccionados	527.021			527.021	589.881			589.881	-10,7	-10,7
- Cuota diferencial I.R.P.F.	-651.639			-651.639	-769.311			-769.311	---	---
- Otras devoluciones y minoraciones	-2.454.655	2.363.453	78.196	-13.006	-1.986.350	1.909.539	64.060	-12.751	---	---
Impuesto sobre Sociedades	6.103.087			6.103.087	5.710.292			5.710.292	6,9	6,9
- Retenciones de arrendamientos	159.369			159.369	172.395			172.395	-7,6	-7,6
- Retenciones Fondos Inversión	18.694			18.694	30.770			30.770	-39,2	-39,2
- Retenciones capital	177.633			177.633	360.270			360.270	-50,7	-50,7
- Pagos fraccionados	6.268.164			6.268.164	5.461.184			5.461.184	14,8	14,8
- Cuota diferencial Sociedades	-520.773			-520.773	-314.327			-314.327	---	---
Impuesto Renta no Residentes	123.322			123.322	242.557			242.557	-49,2	-49,2
- Retenciones y Pagos a cuenta	114.297			114.297	246.252			246.252	-53,6	-53,6
- Cuota diferencial	8.920			8.920	-3.756			-3.756	---	---
- Gravamen sobre inmuebles	105			105	61			61	72,1	72,1
Impuesto sobre el Patrimonio	157			157	1.087			1.087	-85,6	-85,6
Resto del Capítulo I	4.569			4.569	2.697			2.697	69,4	69,4
TOTAL CAPITULO I	11.300.037	2.363.453	78.196	13.741.686	11.813.717	1.909.539	64.060	13.787.316	-4,3	-0,3
CAPITULO II - IMPUESTOS INDIRECTOS										
I. V. A.	5.244.795	1.524.149	47.458	6.816.402	5.378.619	1.751.529	51.589	7.181.737	-2,5	-5,1
- IVA bruto	8.988.152			8.988.152	9.864.819			9.864.819	-8,9	-8,9
- Importaciones	500.317			500.317	704.024	0	0	704.024	-28,9	-28,9
- Grandes Empresas y Exportadores	3.421.158			3.421.158	3.607.664			3.607.664	-5,2	-5,2
- Pymes	4.741.947			4.741.947	5.367.577			5.367.577	-11,7	-11,7
- Resto de operaciones	324.730			324.730	185.554			185.554	75,0	75,0
- Devoluciones	2.171.750			2.171.750	2.683.082			2.683.082	-19,1	-19,1
- Participación AA.TT.	1.571.607	1.524.149	47.458		1.803.118	1.751.529	51.589		-12,8	---
Impuestos Especiales	1.059.405	729.837	17.288	1.806.530	925.295	710.562	17.819	1.653.676	14,5	9,2
- Alcohol	16.713	31.131	932	48.776	19.466	33.581	993	54.040	-14,1	-9,7
- Cerveza	19.948	9.539	262	29.749	20.785	9.800	276	30.861	-4,0	-3,6
- Productos intermedios	305	686	20	1.011	309	752	22	1.083	-1,3	-6,6
- Hidrocarburos	520.904	342.542	9.697	873.143	488.489	354.368	10.309	853.166	6,6	2,3
- Labores del Tabaco	512.968	243.432	6.377	762.777	369.517	216.972	6.219	592.708	38,8	28,7
- Electricidad	-11.465	102.507	0	91.042	27.093	95.089	0	122.182	---	-25,5
- Otros	32			32	-364			-364	---	---
Primas de Seguros	103.440			103.440	113.171			113.171	-8,6	-8,6
Tráfico exterior	111.785			111.785	125.838			125.838	-11,2	-11,2
- Tarifa Exterior Común	108.378			108.378	124.481			124.481	-12,9	-12,9
- Exacciones Agrícolas	3.407			3.407	1.357			1.357	151,1	151,1
Azúcar	0			0	0			0	---	---
Resto Capítulo II	363			363	568			568	-36,1	-36,1
TOTAL CAPITULO II	6.519.788	2.253.986	64.746	8.838.520	6.543.491	2.462.091	69.408	9.074.990	-0,4	-2,6
CAPITULO III - TASAS Y OTROS INGRESOS										
Tasa Radioeléctrica	79			79	137			137	-42,3	-42,3
Otras Tasas	57.206			57.206	58.822			58.822	-2,7	-2,7
Resto del Capítulo III	55.812			55.812	50.350			50.350	10,8	10,8
TOTAL CAPITULO III	113.097			113.097	109.309			109.309	3,5	3,5
TOTAL INGRESOS TRIBUTARIOS	17.932.922	4.617.439	142.942	22.693.303	18.466.517	4.371.630	133.468	22.971.615	-2,9	-1,2

CUADRO 1.4. INGRESOS TRIBUTARIOS POR CONCEPTOS. DETALLE. ACUMULADO.

PERIODO : ENERO/OCTUBRE DE 2009

(En miles de euros)

DESIGNACION DE LOS INGRESOS	RECAUDACION								%	
	AÑO 2009				AÑO 2008				ESTADO	TOTAL
	ESTADO	CC.AA.	CC.LL.	TOTAL	ESTADO	CC.AA.	CC.LL.	TOTAL		
CAPITULO I - IMPUESTOS DIRECTOS										
I. R. P. F.	25.807.793	27.665.687	875.645	54.349.125	36.434.872	23.254.713	705.718	60.395.303	-29,2	-10,0
- Retenciones trabajo	53.666.122			53.666.122	55.677.943			55.677.943	-3,6	-3,6
- Retenciones de arrendamientos	1.898.747			1.898.747	1.965.840			1.965.840	-3,4	-3,4
- Retenciones Fondos Inversión	404.311			404.311	758.676			758.676	-46,7	-46,7
- Retenciones capital	4.782.305			4.782.305	5.183.067			5.183.067	-7,7	-7,7
- Pagos fraccionados	2.222.011			2.222.011	2.748.942			2.748.942	-19,2	-19,2
- Cuota diferencial I.R.P.F.	-8.402.476			-8.402.476	-5.811.904			-5.811.904	---	---
- Otras devoluciones y minoraciones	-28.763.227	27.665.687	875.645	-221.895	-24.087.692	23.254.713	705.718	-127.261	---	---
Impuesto sobre Sociedades	20.509.461			20.509.461	26.405.893			26.405.893	-22,3	-22,3
- Retenciones de arrendamientos	772.199			772.199	820.102			820.102	-5,8	-5,8
- Retenciones Fondos Inversión	172.063			172.063	322.724			322.724	-46,7	-46,7
- Retenciones capital	2.040.166			2.040.166	2.355.533			2.355.533	-13,4	-13,4
- Pagos fraccionados	10.351.105			10.351.105	9.915.609			9.915.609	4,4	4,4
- Cuota diferencial Sociedades	7.173.928			7.173.928	12.991.925			12.991.925	-44,8	-44,8
Impuesto Renta no Residentes	1.953.589			1.953.589	2.045.652			2.045.652	-4,5	-4,5
- Retenciones y Pagos a cuenta	1.766.137			1.766.137	1.861.269			1.861.269	-5,1	-5,1
- Cuota diferencial	181.733			181.733	179.120			179.120	1,5	1,5
- Gravamen sobre inmuebles	5.719			5.719	5.263			5.263	8,7	8,7
Impueto sobre el Patrimonio	6.906			6.906	19.583			19.583	-64,7	-64,7
Resto del Capitulo I	53.828			53.828	44.264			44.264	21,6	21,6
TOTAL CAPITULO I	48.331.577	27.665.687	875.645	76.872.909	64.950.264	23.254.713	705.718	88.910.695	-25,6	-13,5
CAPITULO II - IMPUESTOS INDIRECTOS										
I. V. A.	15.983.035	14.197.300	448.476	30.628.811	23.745.560	18.889.695	577.712	43.212.967	-32,7	-29,1
- IVA bruto	61.566.299			61.566.299	71.467.656			71.467.656	-13,9	-13,9
- Importaciones	5.134.937			5.134.937	7.781.294			7.781.294	-34,0	-34,0
- Grandes Empresas y Exportadores	32.945.576			32.945.576	37.010.705			37.010.705	-11,0	-11,0
- Pymes	20.570.087			20.570.087	24.377.984			24.377.984	-15,6	-15,6
- Resto de operaciones	2.915.699			2.915.699	2.297.673			2.297.673	26,9	26,9
- Devoluciones	30.937.488			30.937.488	28.254.689			28.254.689	9,5	9,5
- Participación AA.TT.	14.645.776	14.197.300	448.476		19.467.407	18.889.695	577.712		-24,8	---
Impuestos Especiales	8.407.766	7.525.088	188.952	16.121.806	9.455.341	6.734.297	152.509	16.342.147	-11,1	-1,3
- Alcohol	355.764	272.623	7.905	636.292	418.285	306.558	8.413	733.256	-14,9	-13,2
- Cerveza	124.724	98.871	2.905	226.500	131.293	98.432	2.742	232.467	-5,0	-2,6
- Productos intermedios	7.991	6.673	196	14.860	8.437	7.377	206	16.020	-5,3	-7,2
- Hidrocarburos	4.639.759	3.407.912	101.669	8.149.340	5.007.475	3.368.600	93.625	8.469.700	-7,3	-3,8
- Labores del Tabaco	3.317.908	2.650.248	76.277	6.044.433	3.867.562	1.990.427	47.523	5.905.512	-14,2	2,4
- Electricidad	-37.770	1.088.761		1.050.991	22.978	962.903		985.881	---	6,6
- Otros	-610			-610	-689			-689	---	---
Primas de Seguros	1.173.362			1.173.362	1.270.750			1.270.750	-7,7	-7,7
Tráfico exterior	1.096.135			1.096.135	1.319.842			1.319.842	-16,9	-16,9
- Tarifa Exterior Común	1.052.228			1.052.228	1.296.652			1.296.652	-18,9	-18,9
- Exacciones Agrícolas	43.907			43.907	23.190			23.190	89,3	89,3
Azúcar	7.806			7.806	8.246			8.246	-5,3	-5,3
Resto Capitulo II	5.935			5.935	8.419			8.419	-29,5	-29,5
TOTAL CAPITULO II	26.674.039	21.722.388	637.428	49.033.855	35.808.158	25.623.992	730.221	62.162.371	-25,5	-21,1
CAPITULO III - TASAS Y OTROS INGRESOS										
Tasa Radioeléctrica	315.220			315.220	317.908			317.908	-0,8	-0,8
Otras Tasas	623.640			623.640	556.225			556.225	12,1	12,1
Resto del Capitulo III	646.611			646.611	580.475			580.475	11,4	11,4
TOTAL CAPITULO III	1.585.471			1.585.471	1.454.608			1.454.608	9,0	9,0
TOTAL INGRESOS TRIBUTARIOS	76.591.087	49.388.075	1.513.073	127.492.235	102.213.030	48.878.705	1.435.939	152.527.674	-25,1	-16,4

2. DEVOLUCIONES, PARTICIPACIÓN DE LAS AA.TT. Y OTRAS MINORACIONES. INGRESOS BRUTOS

Cuadro 2.1

DEVOLUCIONES, PARTICIPACIÓN DE LAS AA.TT. Y OTRAS MINORACIONES. MES Y ACUMULADO (En millones de euros)

	PERIODO: MES DE OCTUBRE				PERIODO: ENERO-OCTUBRE			
	2009	2008	Comparación 09/08		2009	2008	Comparación 09/08	
			Diferencia	%			Diferencia	%
I. Renta de las Personas Físicas	762	877	-116	-13,2	13.569	12.596	973	7,7
+ Cuota diferencial	751	869	-119	-13,6	13.472	12.529	944	7,5
+ Otras devoluciones	11	8	3	39,9	97	67	30	44,0
+ D. G. del Tesoro y Política Financiera	0	0	0	---	0	0	0	---
I. Sociedades	677	517	160	31,1	3.998	2.917	1.081	37,1
+ Cuota diferencial	675	514	161	31,3	2.715	1.801	914	50,7
+ Otras devoluciones	2	3	-1	-19,6	30	34	-4	-12,0
+ D. G. del Tesoro y Política Financiera	0	0	0	---	1.253	1.082	171	15,8
I. Renta de no Residentes	10	26	-15	-59,7	1.198	1.035	163	15,7
+ Otras devoluciones	10	26	-15	-59,7	141	125	16	12,4
+ D. G. del Tesoro y Política Financiera	0	0	0	---	1.057	910	147	16,2
Impuesto sobre el Valor Añadido	2.172	2.683	-511	-19,1	30.937	28.255	2.683	9,5
+ Anuales y otras	925	1.194	-269	-22,6	19.102	17.551	1.551	8,8
+ Mensuales	1.138	1.299	-160	-12,3	11.192	9.738	1.454	14,9
+ Ajuste País Vasco	109	190	-82	-43,0	513	760	-247	-32,5
+ Ajuste Navarra	0	0	0	---	131	206	-75	-36,4
Impuestos Especiales	40	38	2	4,0	354	288	67	23,2
Otras devoluciones	28	22	6	26,9	164	155	8	5,3
TOTAL DEVOLUCIONES	3.688	4.163	-474	-11,4	50.220	45.245	4.975	11,0
I. Renta de las Personas Físicas	2.455	1.986	468	23,6	28.763	24.088	4.676	19,4
+ Asignación tributaria Iglesia Católica	13	13	0	2,0	222	127	95	74,4
+ Participación AA.TT. en el IRPF	2.442	1.974	468	23,7	28.541	23.960	4.581	19,1
Participación de las AA.TT. en el IVA	1.572	1.803	-232	-12,8	14.646	19.467	-4.822	-24,8
Participación de las AA.TT. en II.EE.	747	728	19	2,6	7.714	6.887	827	12,0
TOTAL MINORACIONES	4.773	4.518	256	5,7	51.123	50.442	681	1,4
I. Renta de las Personas Físicas	3.216	2.863	353	12,3	42.333	36.684	5.649	15,4
I. Sociedades	677	517	160	31,1	3.998	2.917	1.081	37,1
I. Renta de no Residentes	10	26	-15	-59,7	1.198	1.035	163	15,7
Impuesto sobre el Valor Añadido	3.743	4.486	-743	-16,6	45.583	47.722	-2.139	-4,5
Impuestos Especiales	787	767	20	2,6	8.068	7.174	894	12,5
Otras devoluciones	28	22	6	26,9	164	155	8	5,3
TOTAL DEVOLUCIONES Y MINORACIONES	8.462	8.680	-219	-2,5	101.343	95.687	5.656	5,9

Cuadro 2.2
DEVOLUCIONES. EVOLUCIÓN
(en millones de euros)

	MENSUAL						ACUMULADA					
	IRPF	IS	IVA	IIEE	Resto	TOTAL	IRPF	IS	IVA	IIEE	Resto	TOTAL
2008												
Ene	279	187	461	6	18	951	279	187	461	6	18	951
Feb	271	702	431	11	439	1.854	550	889	893	16	456	2.805
Mar	210	169	2.198	49	96	2.723	760	1.059	3.091	65	553	5.527
Abr	545	88	2.316	54	33	3.037	1.305	1.147	5.407	119	586	8.564
May	2.542	132	5.473	40	33	8.221	3.848	1.279	10.880	159	619	16.785
Jun	1.967	41	1.906	25	15	3.953	5.815	1.320	12.786	184	634	20.739
Jul	4.398	79	4.607	43	28	9.155	10.213	1.399	17.392	227	662	29.894
Ago	695	542	5.750	11	413	7.411	10.908	1.941	23.142	238	1.075	37.305
Sep	811	459	2.429	11	68	3.778	11.719	2.400	25.572	249	1.143	41.083
Oct	877	517	2.683	38	48	4.163	12.596	2.917	28.255	288	1.191	45.245
Nov	611	1.062	1.571	7	140	3.391	13.207	3.979	29.826	295	1.331	48.636
Dic	458	2.656	2.154	28	50	5.346	13.665	6.635	31.980	323	1.381	53.983
2009												
Ene	273	348	449	3	16	1.089	273	348	449	3	16	1.089
Feb	305	397	359	10	22	1.093	578	745	808	13	38	2.182
Mar	252	937	3.449	59	443	5.139	830	1.681	4.257	72	481	7.321
Abr	909	200	4.941	56	88	6.195	1.739	1.881	9.198	128	569	13.516
May	3.305	181	3.356	47	79	6.968	5.043	2.062	12.554	176	648	20.484
Jun	3.943	354	3.826	45	37	8.204	8.986	2.416	16.379	221	685	28.687
Jul	2.620	134	5.637	56	31	8.479	11.606	2.550	22.016	277	716	37.166
Ago	527	689	4.580	10	553	6.359	12.133	3.239	26.596	288	1.269	43.525
Sep	674	82	2.169	27	54	3.007	12.808	3.321	28.766	315	1.323	46.532
Oct	762	677	2.172	40	38	3.688	13.569	3.998	30.937	354	1.361	50.220
Nov												
Dic												

TASAS DE VARIACIÓN (%)

	IRPF	IS	IVA	IIEE	Resto	TOTAL	IRPF	IS	IVA	IIEE	Resto	TOTAL
2004	6,9	-4,5	5,9	2,2	-2,4	4,6	6,9	-4,5	5,9	2,2	-2,4	4,6
2005	5,2	-5,6	6,9	-8,5	0,1	4,7	5,2	-5,6	6,9	-8,5	0,1	4,7
2006	3,8	34,2	19,7	62,6	3,6	16,4	3,8	34,2	19,7	62,6	3,6	16,4
2007	8,7	-0,4	24,8	-8,5	20,2	17,5	8,7	-0,4	24,8	-8,5	20,2	17,5
2008	18,4	42,6	2,2	-9,6	1,0	9,7	18,4	42,6	2,2	-9,6	1,0	9,7

	MENSUAL						ACUMULADA					
	IRPF	IS	IVA	IIEE	Resto	TOTAL	IRPF	IS	IVA	IIEE	Resto	TOTAL
2008												
Ene	54,3	14,1	31,7	157,1	-6,0	32,8	54,3	14,1	31,7	157,1	-6,0	32,8
Feb	84,5	16,2	4,5	167,0	10,8	18,5	67,9	15,7	17,0	163,5	10,0	23,0
Mar	56,1	13,0	-5,0	68,5	2,1	0,0	64,4	15,3	0,5	85,1	8,5	10,5
Abr	23,8	11,0	13,6	-42,3	56,8	13,6	44,6	14,9	5,7	-7,8	10,5	11,6
May	11,0	162,5	105,9	103,7	-34,4	62,2	20,5	22,0	40,0	6,8	6,6	31,7
Jun	-42,2	-25,0	-39,1	-43,2	-40,7	-40,6	-11,8	19,7	17,3	-4,5	4,7	6,9
Jul	123,0	8,1	-38,7	73,8	29,1	-4,7	19,2	19,0	-5,6	4,5	5,5	3,1
Ago	0,3	11,9	98,7	119,2	2,7	65,5	17,8	16,9	8,6	7,1	4,4	11,4
Sep	1,9	392,9	-15,6	-61,7	4,9	-2,1	16,5	36,9	5,7	-0,9	4,4	10,0
Oct	109,0	50,2	5,7	19,3	-16,0	22,7	20,2	39,1	5,7	1,4	3,4	11,1
Nov	-0,3	189,4	-18,1	-42,8	-15,5	10,2	19,1	61,5	4,1	-0,5	1,1	11,0
Dic	0,5	21,3	-18,5	-54,1	0,9	-1,0	18,4	42,6	2,2	-9,6	1,0	9,7
2009												
Ene	-2,2	86,0	-2,7	-48,7	-8,4	14,5	-2,2	86,0	-2,7	-48,7	-8,4	14,5
Feb	12,4	-43,5	-16,8	-0,3	-95,0	-41,0	5,0	-16,3	-9,5	-17,1	-91,6	-22,2
Mar	19,9	453,1	56,9	20,5	359,1	88,7	9,1	58,8	37,7	11,2	-13,0	32,4
Abr	66,8	126,7	113,3	3,3	165,6	104,0	33,2	64,0	70,1	7,6	-2,9	57,8
May	30,0	36,7	-38,7	19,3	141,3	-15,2	31,1	61,2	15,4	10,5	4,8	22,0
Jun	100,4	---	100,8	82,3	144,9	107,5	54,5	83,0	28,1	20,2	8,1	38,3
Jul	-40,4	69,8	22,4	30,0	10,8	-7,4	13,6	82,3	26,6	22,0	8,2	24,3
Ago	-24,2	27,1	-20,3	-5,3	33,8	-14,2	11,2	66,9	14,9	20,8	18,0	16,7
Sep	-16,8	-82,1	-10,7	141,3	-20,2	-20,4	9,3	38,4	12,5	26,2	15,8	13,3
Oct	-13,2	31,1	-19,1	4,0	-19,5	-11,4	7,7	37,1	9,5	23,2	14,3	11,0
Nov												
Dic												

Cuadro 2.3
PARTICIPACIÓN DE LAS AA.TT. Y OTRAS MINORACIONES. EVOLUCIÓN
(en millones de euros)

	MENSUAL						ACUMULADA					
	PARTICIPACIÓN DE LAS AA.TT.				ASIG. I.C.	MINOR.	PARTICIPACIÓN DE LAS AA.TT.				ASIG. I.C.	MINOR.
	IRPF	IVA	IIEE	TOTAL	IRPF	TOTAL	IRPF	IVA	IIEE	TOTAL	IRPF	TOTAL
2008												
Ene	1.974	1.803	726	4.503	13	4.515	1.974	1.803	726	4.503	13	4.515
Feb	1.974	1.803	728	4.504	13	4.517	3.947	3.606	1.453	9.007	25	9.032
Mar	1.974	1.803	728	4.505	13	4.517	5.921	5.409	2.181	13.512	38	13.550
Abr	1.974	1.803	728	4.505	13	4.518	7.894	7.212	2.910	18.016	51	18.067
May	1.974	1.803	728	4.505	13	4.518	9.868	9.016	3.638	22.521	64	22.585
Jun	1.974	1.803	728	4.505	13	4.518	11.841	10.819	4.366	27.026	76	27.103
Jul	6.198	3.239	335	9.773	13	9.786	18.040	14.058	4.702	36.799	89	36.888
Ago	1.974	1.803	728	4.505	13	4.518	20.013	15.861	5.430	41.304	102	41.406
Sep	1.974	1.803	728	4.505	13	4.518	21.987	17.664	6.158	45.810	115	45.924
Oct	1.974	1.803	728	4.505	13	4.518	23.960	19.467	6.887	50.315	127	50.442
Nov	1.994	1.822	735	4.551	13	4.563	25.954	21.289	7.622	54.865	140	55.005
Dic	1.974	1.803	728	4.505	13	4.518	27.928	23.092	8.350	59.370	153	59.523
2009												
Ene	2.442	1.572	747	4.760	104	4.864	2.442	1.572	747	4.760	104	4.864
Feb	2.442	1.572	747	4.760	13	4.773	4.883	3.143	1.494	9.521	117	9.638
Mar	2.442	1.572	747	4.760	13	4.773	7.325	4.715	2.241	14.281	130	14.411
Abr	2.442	1.572	747	4.760	13	4.773	9.767	6.286	2.988	19.042	143	19.185
May	2.442	1.572	747	4.760	13	4.773	12.208	7.858	3.736	23.802	156	23.958
Jun	2.442	1.572	747	4.760	13	4.773	14.650	9.430	4.483	28.562	169	28.731
Jul	6.566	502	991	8.059	14	8.073	21.216	9.932	5.473	36.622	183	36.805
Ago	2.442	1.571	746	4.759	13	4.772	23.658	11.503	6.220	41.380	196	41.576
Sep	2.442	1.572	747	4.760	13	4.773	26.100	13.074	6.967	46.141	209	46.350
Oct	2.442	1.572	747	4.760	13	4.773	28.541	14.646	7.714	50.901	222	51.123
Nov												
Dic												

TASAS DE VARIACIÓN (%)

	MENSUAL						ACUMULADA					
	PARTICIPACIÓN DE LAS AA.TT.				ASIG. I.C.	MINOR.	PARTICIPACIÓN DE LAS AA.TT.				ASIG. I.C.	MINOR.
	IRPF	IVA	IIEE	TOTAL	IRPF	TOTAL	IRPF	IVA	IIEE	TOTAL	IRPF	TOTAL
2003												
2003	12,9	20,2	22,5	17,6	2,0	17,5	12,9	20,2	22,5	17,6	2,0	17,5
2004	27,1	14,5	9,9	18,5	2,0	18,5	27,1	14,5	9,9	18,5	2,0	18,5
2005	8,4	16,1	6,0	10,9	2,0	10,8	8,4	16,1	6,0	10,9	2,0	10,8
2006	13,6	7,7	5,8	9,8	2,0	9,8	13,6	7,7	5,8	9,8	2,0	9,8
2007	12,5	14,9	-4,5	10,5	5,8	10,4	12,5	14,9	-4,5	10,5	5,8	10,4
2008	16,4	4,5	0,4	9,1	0,3	9,1	16,4	4,5	0,4	9,1	0,3	9,1
2008												
Ene	17,6	5,8	6,2	10,7	4,0	10,7	17,6	5,8	6,2	10,7	4,0	10,7
Feb	17,6	5,8	7,1	10,9	2,0	10,9	17,6	5,8	6,6	10,8	3,0	10,8
Mar	17,6	5,8	6,5	10,8	2,0	10,7	17,6	5,8	6,6	10,8	2,6	10,8
Abr	17,6	5,8	6,5	10,8	2,0	10,7	17,6	5,8	6,5	10,8	2,5	10,8
May	17,6	5,8	6,5	10,8	2,0	10,7	17,6	5,8	6,5	10,8	2,4	10,8
Jun	17,6	5,8	6,5	10,8	2,0	10,7	17,6	5,8	6,5	10,8	2,3	10,8
Jul	23,6	15,0	-45,5	15,7	2,0	15,7	19,6	7,8	-0,3	12,0	2,3	12,0
Ago	12,3	0,4	0,5	5,3	2,0	5,3	18,8	6,9	-0,2	11,3	2,2	11,2
Sep	10,4	-2,2	-1,2	3,1	-16,5	3,0	18,0	5,9	-0,3	10,4	-0,3	10,4
Oct	5,2	-2,7	1,0	1,2	2,0	1,2	16,8	5,0	-0,2	9,5	0,0	9,5
Nov	12,7	0,7	2,0	5,9	2,0	5,8	16,5	4,6	0,0	9,2	0,1	9,2
Dic	15,2	3,0	3,9	8,2	2,0	8,2	16,4	4,5	0,4	9,1	0,3	9,1
2009												
Ene	23,7	-12,8	2,9	5,7	---	7,7	23,7	-12,8	2,9	5,7	---	7,7
Feb	23,7	-12,8	2,7	5,7	2,0	5,7	23,7	-12,8	2,8	5,7	---	6,7
Mar	23,7	-12,8	2,6	5,7	2,0	5,7	23,7	-12,8	2,7	5,7	---	6,4
Abr	23,7	-12,8	2,6	5,7	2,0	5,7	23,7	-12,8	2,7	5,7	---	6,2
May	23,7	-12,8	2,6	5,7	2,0	5,7	23,7	-12,8	2,7	5,7	---	6,1
Jun	23,7	-12,8	2,6	5,7	2,0	5,7	23,7	-12,8	2,7	5,7	---	6,0
Jul	5,9	-84,5	---	-17,5	8,1	-17,5	17,6	-29,4	16,4	-0,5	---	-0,2
Ago	23,7	-12,9	2,5	5,6	2,0	5,6	18,2	-27,5	14,5	0,2	92,5	0,4
Sep	23,7	-12,8	2,6	5,7	2,0	5,7	18,7	-26,0	13,1	0,7	82,4	0,9
Oct	23,7	-12,8	2,6	5,7	2,0	5,7	19,1	-24,8	12,0	1,2	74,4	1,4
Nov												
Dic												

Cuadro 2.4
INGRESOS BRUTOS. MES Y ACUMULADO
 (En millones de euros)

	PERIODO: MES DE OCTUBRE			PERIODO: ENERO-OCTUBRE		
	2009	2008	%	2009	2008	%
I. Renta de las Personas Físicas	8.285	8.720	-5,0	68.140	73.118	-6,8
- Retenciones de trabajo	6.810	7.029	-3,1	53.735	55.723	-3,6
- Administraciones Públicas	1.224	1.122	9,2	13.334	12.310	8,3
- Grandes Empresas	2.167	2.245	-3,5	24.916	26.233	-5,0
- PYMEs	3.269	3.592	-9,0	14.476	16.611	-12,9
- Otros ingresos	150	71	110,7	1.009	571	76,8
- Cuota Diferencial Bruta	99	100	-0,9	5.070	6.717	-24,5
I. Sociedades	6.780	6.227	8,9	24.507	29.322	-16,4
- Cuota Diferencial Bruta	154	199	-22,8	9.889	14.793	-33,2
Impuesto sobre el Valor Añadido	8.988	9.865	-8,9	61.566	71.468	-13,9
- Importación	500	704	-28,9	5.135	7.781	-34,0
- Grandes Empresas	3.421	3.608	-5,2	32.946	37.011	-11,0
- PYMEs	4.742	5.368	-11,7	20.570	24.378	-15,6
- Otros Ingresos	325	186	75,0	2.916	2.298	26,9
Impuestos Especiales	1.846	1.692	9,1	16.476	16.630	-0,9
Resto de Ingresos	495	643	-23,0	7.244	7.362	-1,6
INGRESOS TRIBUTARIOS BRUTOS	26.395	27.147	-2,8	177.934	197.900	-10,1

3. INGRESOS TRIBUTARIOS HOMOGÉNEOS

Cuadro 3.1
RESUMEN. MES Y ACUMULADO
(En millones de euros)

	PERIODO: MES DE OCTUBRE			PERIODO: ENERO-OCTUBRE		
	2009	2008	%	2009	2008	%
IRPF, ingresos totales	7.511	7.831	-4,1	54.349	60.395	-10,0
<i>Total ajustes</i>	27	234	-88,5	351	471	-25,4
+ Ajuste ritmo devol. al de una campaña tipo	13	215	-93,8	141	402	-64,9
+ Corrección retenciones trabajo AAPP	1	6	-89,5	-12	-59	79,6
+ Otros conceptos	13	13	2,0	222	127	74,4
IRPF, ingresos homogéneos	7.537	8.065	-6,5	54.700	60.866	-10,1
I. SOCIEDADES	6.103	5.710	6,9	20.509	26.406	-22,3
<i>Total ajustes</i>	142	-201	---	103	-12	---
+ Ajuste ritmo devol. al de una campaña tipo	142	-62	---	112	138	-19,0
+ Corrección retenciones Deuda Pública	0	-139	100,0	-9	-150	94,0
+ Otros conceptos	0	0	---	0	0	---
IS, ingresos homogéneos	6.245	5.509	13,4	20.612	26.394	-21,9
IVA, ingresos totales	6.816	7.182	-5,1	30.629	43.213	-29,1
<i>Total ajustes</i>	-867	89	---	-377	1.128	---
+ Ajuste ritmo devol. al de una campaña tipo	-867	89	---	-377	1.128	---
+ Otros conceptos	0	0	---	0	0	---
IVA, ingresos homogéneos	5.949	7.271	-18,2	30.252	44.341	-31,8
IIEE, ingresos totales	1.807	1.654	9,2	16.122	16.342	-1,3
<i>Total ajustes</i>	45	41	10,0	407	397	2,7
+ Rec. I.E. Tabaco en País Vasco y Navarra	45	41	10,0	407	397	2,7
IIEE, ingresos homogéneos	1.852	1.695	9,3	16.529	16.739	-1,3
Resto de Ingresos	457	595	-23,3	5.883	6.171	-4,7
<i>Total ajustes</i>	-1	-116	99,1	-329	-456	27,8
+ Corrección retenciones Deuda Pública	-1	-116	99,2	-14	-138	89,8
+ Corrección tasa reserva dom. pub. radioel.	0	0	42,3	-315	-318	0,8
+ Otros conceptos	0	0	---	0	0	---
Resto de Ingresos homogéneos	456	479	-4,9	5.554	5.715	-2,8
TOTAL INGRESOS TRIBUTARIOS HOMOGÉNEOS	22.039	23.018	-4,3	127.647	154.055	-17,1

INGRESOS TRIBUTARIOS HOMOGÉNEOS

Cuadro 3.2: EVOLUCIÓN
(en millones de euros)

	MENSUAL						ACUMULADA					
	IRPF	IS	IVA	IIEE	Resto	TOTAL	IRPF	IS	IVA	IIEE	Resto	TOTAL
2008												
Ene	11.491	734	1.122	1.581	572	15.500	11.491	734	1.122	1.581	572	15.500
Feb	4.988	500	15.591	1.836	662	23.577	16.479	1.234	16.713	3.417	1.234	39.077
Mar	4.505	255	2.620	1.505	538	9.424	20.984	1.489	19.334	4.922	1.772	48.501
Abr	9.382	4.661	7.840	1.578	469	23.929	30.366	6.150	27.174	6.500	2.241	72.430
May	2.019	581	1.851	1.668	469	6.588	32.385	6.731	29.025	8.167	2.710	79.018
Jun	2.474	609	1.177	1.676	652	6.588	34.859	7.339	30.202	9.843	3.363	85.606
Jul	11.282	1.331	4.690	1.619	561	19.484	46.140	8.671	34.893	11.462	3.924	105.090
Ago	-239	11.471	-2.588	1.869	418	10.931	45.901	20.142	32.304	13.331	4.342	116.022
Sep	6.900	742	4.766	1.713	894	15.015	52.801	20.884	37.071	15.044	5.236	131.037
Oct	8.065	5.509	7.271	1.695	479	23.018	60.866	26.394	44.341	16.739	5.715	154.055
Nov	6.687	-61	2.469	1.732	505	11.331	67.553	26.332	46.810	18.471	6.220	165.386
Dic	4.258	840	1.429	1.579	678	8.784	71.811	27.172	48.239	20.050	6.898	174.170
2009												
Ene	10.509	639	723	1.804	537	14.211	10.509	639	723	1.804	537	14.211
Feb	4.460	367	13.051	1.496	563	19.937	14.969	1.006	13.773	3.299	1.100	34.148
Mar	4.158	112	1.393	1.353	518	7.534	19.127	1.118	15.167	4.652	1.618	41.682
Abr	8.059	4.027	5.947	1.604	485	20.123	27.186	5.145	21.114	6.257	2.103	61.805
May	1.444	288	554	1.552	444	4.283	28.631	5.433	21.668	7.809	2.547	66.088
Jun	1.740	199	-199	1.554	805	4.098	30.371	5.632	21.469	9.363	3.352	70.186
Jul	10.319	687	2.752	1.757	541	16.056	40.690	6.319	24.221	11.119	3.893	86.242
Ago	-209	7.627	-3.315	1.855	384	6.342	40.481	13.946	20.906	12.974	4.277	92.584
Sep	6.681	421	3.397	1.704	821	13.023	47.163	14.367	24.302	14.678	5.098	105.607
Oct	7.537	6.245	5.949	1.852	456	22.039	54.700	20.612	30.252	16.529	5.554	127.647
Nov												
Dic												

TASAS DE VARIACIÓN (%)

	IRPF	IS	IVA	IIEE	Resto	TOTAL	IRPF	IS	IVA	IIEE	Resto	TOTAL
2004	4,4	19,2	10,5	4,5	11,8	9,1	4,4	19,2	10,5	4,5	11,8	9,1
2005	13,3	23,2	11,6	3,0	15,9	13,4	13,3	23,2	11,6	3,0	15,9	13,4
2006	15,4	14,2	10,6	3,2	7,5	12,0	15,4	14,2	10,6	3,2	7,5	12,0
2007	16,1	19,9	5,7	6,6	19,9	12,8	16,1	19,9	5,7	6,6	19,9	12,8
2008	-1,4	-39,2	-16,0	-1,0	0,0	-13,8	-1,4	-39,2	-16,0	-1,0	0,0	-13,8

	MENSUAL						ACUMULADA					
	IRPF	IS	IVA	IIEE	Resto	TOTAL	IRPF	IS	IVA	IIEE	Resto	TOTAL
2008												
Ene	10,0	43,8	-17,0	-6,9	12,1	6,7	10,0	43,8	-17,0	-6,9	12,1	6,7
Feb	12,2	26,7	-8,1	21,2	17,0	-1,3	10,6	36,3	-8,8	6,4	14,7	1,7
Mar	18,3	2,1	18,8	1,5	17,0	14,8	12,2	28,9	-5,8	4,8	15,4	4,0
Abr	6,3	-31,2	-18,4	-6,2	-16,6	-12,8	10,3	-22,4	-9,8	1,9	6,8	-2,2
May	9,0	75,7	-2,0	6,0	-0,4	7,7	10,2	-18,5	-9,4	2,7	5,5	-1,5
Jun	0,8	13,7	-28,6	-4,0	3,0	-6,1	9,5	-16,6	-10,3	1,5	5,0	-1,8
Jul	-20,4	-26,1	-26,5	-7,3	-15,2	-21,3	0,3	-18,2	-12,9	0,2	1,6	-6,1
Ago	---	-36,1	-13,4	0,2	-8,8	-39,2	-0,2	-29,5	-14,5	0,2	0,5	-10,7
Sep	1,4	25,5	-10,3	-5,0	7,7	-2,1	0,0	-28,4	-14,0	-0,4	1,6	-9,8
Oct	-6,4	-49,2	-16,4	3,0	-2,8	-24,0	-0,9	-34,0	-14,4	-0,1	1,2	-12,3
Nov	-6,8	---	-22,7	-4,2	-0,2	-11,5	-1,5	-34,4	-14,9	-0,5	1,1	-12,2
Dic	0,2	-81,7	-41,5	-6,7	-9,2	-36,0	-1,4	-39,2	-16,0	-1,0	0,0	-13,8
2009												
Ene	-8,5	-12,9	-35,6	14,1	-6,1	-8,3	-8,5	-12,9	-35,6	14,1	-6,1	-8,3
Feb	-10,6	-26,5	-16,3	-18,5	-14,9	-15,4	-9,2	-18,4	-17,6	-3,4	-10,8	-12,6
Mar	-7,7	-56,2	-46,8	-10,1	-3,8	-20,1	-8,8	-24,9	-21,6	-5,5	-8,7	-14,1
Abr	-14,1	-13,6	-24,1	1,7	3,4	-15,9	-10,5	-16,3	-22,3	-3,7	-6,2	-14,7
May	-28,5	-50,5	-70,1	-6,9	-5,4	-35,0	-11,6	-19,3	-25,3	-4,4	-6,0	-16,4
Jun	-29,7	-67,3	---	-7,3	23,4	-37,8	-12,9	-23,3	-28,9	-4,9	-0,3	-18,0
Jul	-8,5	-48,4	-41,3	8,5	-3,7	-17,6	-11,8	-27,1	-30,6	-3,0	-0,8	-17,9
Ago	12,7	-33,5	-28,1	-0,8	-8,1	-42,0	-11,8	-30,8	-35,3	-2,7	-1,5	-20,2
Sep	-3,2	-43,3	-28,7	-0,5	-8,1	-13,3	-10,7	-31,2	-34,4	-2,4	-2,6	-19,4
Oct	-6,5	13,4	-18,2	9,3	-4,9	-4,3	-10,1	-21,9	-31,8	-1,3	-2,8	-17,1
Nov												
Dic												

Cuadro 3.3
INGRESOS BRUTOS HOMOGÉNEOS. MES Y ACUMULADO
 (En millones de euros)

	PERIODO: MES DE OCTUBRE			PERIODO: ENERO-OCTUBRE		
	2009	2008	%	2009	2008	%
I. Renta de las Personas Físicas	8.286	8.726	-5,1	68.128	73.059	-6,7
- Retenciones de trabajo	6.810	7.035	-3,2	53.723	55.664	-3,5
- Administraciones Públicas	1.225	1.128	8,6	13.322	12.251	8,7
- Grandes Empresas	2.167	2.245	-3,5	24.916	26.233	-5,0
- PYMEs	3.269	3.592	-9,0	14.476	16.611	-12,9
- Otros ingresos	150	71	110,7	1.009	571	76,8
- Cuota Diferencial Bruta	99	100	-0,9	5.070	6.717	-24,5
I. Sociedades	6.780	6.088	11,4	23.245	28.090	-17,2
- Cuota Diferencial Bruta	154	199	-22,8	9.889	14.793	-33,2
Impuesto sobre el Valor Añadido	8.988	9.865	-8,9	61.566	71.468	-13,9
- Importación	500	704	-28,9	5.135	7.781	-34,0
- Grandes Empresas	3.421	3.608	-5,2	32.946	37.011	-11,0
- PYMEs	4.742	5.368	-11,7	20.570	24.378	-15,6
- Otros Ingresos	325	186	75,0	2.916	2.298	26,9
Impuestos Especiales	1.891	1.733	9,1	16.884	17.026	-0,8
Resto de Ingresos	494	527	-6,2	5.858	5.996	-2,3
INGRESOS TRIBUTARIOS BRUTOS HOMOGÉNEOS	26.439	26.939	-1,9	175.681	195.640	-10,2

PERIODO : OCTUBRE DE 2009

4. INGRESOS TRIBUTARIOS DEL ESTADO POR CONCEPTOS Y CENTROS GESTORES
CUADRO 4.1. MES

(En miles de euros)

	I.R.P.F.			I. s/SOCIEDADES			I.R.N.R.			TOTAL CAPITULO I		
	Recaudación		% ^	Recaudación		% ^	Recaudación		% ^	Recaudación		% ^
	AÑO 2009	AÑO 2008		AÑO 2009	AÑO 2008		AÑO 2009	AÑO 2008		AÑO 2009	AÑO 2008	
ALMERIA	47.957	55.852	-14,1	19.783	28.016	-29,4	437	468	-6,6	68.208	84.443	-19,2
CADIZ	56.288	62.814	-10,4	19.496	22.179	-12,1	245	747	-67,2	76.042	85.747	-11,3
CORDOBA	55.744	61.859	-9,9	15.830	27.605	-42,7	221	250	-11,6	71.775	89.710	-20,0
GRANADA	68.589	73.211	-6,3	22.571	29.711	-24,0	441	279	58,1	91.633	103.211	-11,2
HUELVA	28.228	28.799	-2,0	8.275	7.557	9,5	157	343	-54,2	36.662	36.704	-0,1
JAEN	39.119	39.354	-0,6	10.046	12.419	-19,1	452	254	78,0	49.617	52.027	-4,6
MALAGA	132.265	132.244	0,0	55.112	75.397	-26,9	4.190	6.439	-34,9	192.318	215.149	-10,6
SEVILLA	258.390	289.039	-10,6	113.668	136.146	-16,5	2.264	1.863	21,5	374.358	427.118	-12,4
JEREZ DE LA FRA.	13.598	18.518	-26,6	5.048	4.737	6,6	56	62	-9,7	18.703	23.317	-19,8
TOTAL ANDALUCIA	700.178	761.690	-8,1	269.829	343.767	-21,5	8.463	10.705	-20,9	979.316	1.117.426	-12,4
HUESCA	26.044	28.285	-7,9	8.025	12.215	-34,3	137	151	-9,3	34.206	40.655	-15,9
TERUEL	13.314	14.957	-11,0	3.267	6.330	-48,4	176	112	57,1	16.757	21.399	-21,7
ZARAGOZA	179.471	199.938	-10,2	75.107	128.042	-41,3	1.467	1.824	-19,6	256.052	329.818	-22,4
TOTAL ARAGON	218.829	243.180	-10,0	86.399	146.587	-41,1	1.780	2.087	-14,7	307.015	391.872	-21,7
OVIEDO	106.414	108.411	-1,8	58.721	73.823	-20,5	837	870	-3,8	165.918	183.104	-9,4
GIJON	31.688	33.028	-4,1	14.665	19.170	-23,5	220	719	-69,4	46.590	52.930	-12,0
TOTAL ASTURIAS	138.102	141.439	-2,4	73.386	92.993	-21,1	1.057	1.589	-33,5	212.508	236.034	-10,0
BALEARES	191.125	195.775	-2,4	67.595	77.864	-13,2	4.328	5.558	-22,1	264.416	280.021	-5,6
TOTAL BALEARES	191.125	195.775	-2,4	67.595	77.864	-13,2	4.328	5.558	-22,1	264.416	280.021	-5,6
LAS PALMAS	124.231	128.409	-3,3	17.070	22.904	-25,5	1.612	1.310	23,1	143.008	152.669	-6,3
STA.CRUZ TENERIFE	79.861	86.702	-7,9	18.675	15.117	23,5	1.301	385	237,9	99.997	102.257	-2,2
TOTAL CANARIAS	204.092	215.111	-5,1	35.745	38.021	-6,0	2.913	1.695	71,9	243.005	254.926	-4,7
CANTABRIA	111.428	111.001	0,4	34.385	57.920	-40,6	1.119	1.587	-29,5	146.941	170.500	-13,8
TOTAL CANTABRIA	111.428	111.001	0,4	34.385	57.920	-40,6	1.119	1.587	-29,5	146.941	170.500	-13,8
ALBACETE	29.817	33.976	-12,2	16.099	20.708	-22,3	217	195	11,3	46.133	54.879	-15,9
CIUDAD REAL	34.018	34.677	-1,9	12.921	24.799	-47,9	103	154	-33,1	47.042	59.631	-21,1
CUENCA	19.825	22.867	-13,3	8.764	9.297	-5,7	69	74	-6,8	28.659	32.238	-11,1
GUADALAJARA	19.490	20.572	-5,3	8.388	12.985	-35,4	259	148	75,0	28.137	33.705	-16,5
TOLEDO	97.750	102.712	-4,8	20.538	35.430	-42,0	331	374	-11,5	118.619	138.525	-14,4
TOTAL CASTILLA-LA MANCHA	200.900	214.804	-6,5	66.710	103.219	-35,4	979	945	3,6	268.590	318.978	-15,8
AVILA	12.524	12.986	-3,6	2.188	4.799	-54,4	27	43	-37,2	14.739	17.829	-17,3
BURGOS	49.262	51.589	-4,5	18.737	22.705	-17,5	173	179	-3,4	68.175	74.477	-8,5
LEON	48.063	45.905	4,7	22.311	24.002	-7,0	217	214	1,4	70.591	70.121	0,7
PALENCIA	14.576	16.790	-13,2	4.159	6.680	-37,7	-36	55	---	18.699	23.525	-20,5
SALAMANCA	41.577	39.641	4,9	11.227	34.916	-67,8	157	265	-40,8	52.961	74.822	-29,2
SEGOVIA	15.398	16.677	-7,7	4.673	8.347	-44,0	98	231	-57,6	20.169	25.255	-20,1
SORIA	10.780	10.957	-1,6	4.249	5.462	-22,2	44	34	29,4	15.073	16.453	-8,4
VALLADOLID	91.192	85.247	7,0	19.020	6.505	192,4	581	425	36,7	110.795	92.183	20,2
ZAMORA	13.218	13.176	0,3	4.956	6.440	-23,0	38	74	-48,6	18.212	19.690	-7,5
TOTAL CASTILLA Y LEON	296.590	292.968	1,2	91.520	119.856	-23,6	1.299	1.520	-14,5	389.414	414.355	-6,0

4. INGRESOS TRIBUTARIOS POR CONCEPTOS Y CENTROS GESTORES

CUADRO 4.1. MES

(En miles de euros)

	I.R.P.F.			I. s/SOCIEDADES			I.R.N.R.			TOTAL CAPITULO I		
	Recaudación		% ^	Recaudación		% ^	Recaudación		% ^	Recaudación		% ^
	AÑO 2009	AÑO 2008		AÑO 2009	AÑO 2008		AÑO 2009	AÑO 2008		AÑO 2009	AÑO 2008	
BARCELONA	1.432.601	1.566.144	-8,5	1.072.719	1.294.087	-17,1	30.921	25.430	21,6	2.536.437	2.885.803	-12,1
GERONA	102.392	116.732	-12,3	36.638	56.663	-35,3	1.349	1.813	-25,6	140.425	175.362	-19,9
LERIDA	54.177	60.362	-10,2	18.237	33.178	-45,0	365	442	-17,4	72.782	94.006	-22,6
TARRAGONA	82.188	102.737	-20,0	30.304	44.546	-32,0	915	1.033	-11,4	113.408	148.325	-23,5
TOTAL CATALUÑA	1.671.358	1.845.975	-9,5	1.157.898	1.428.474	-18,9	33.550	28.718	16,8	2.863.052	3.303.496	-13,3
BADAJOS	61.761	57.761	6,9	21.832	22.268	-2,0	152	275	-44,7	83.745	80.306	4,3
CACERES	24.522	22.743	7,8	15.564	12.509	24,4	116	104	11,5	40.202	35.356	13,7
TOTAL EXTREMADURA	86.283	80.504	7,2	37.396	34.777	7,5	268	379	-29,3	123.947	115.662	7,2
LA CORUÑA	169.248	181.473	-6,7	99.210	112.153	-11,5	1.521	1.663	-8,5	270.032	295.306	-8,6
LUGO	27.426	28.123	-2,5	15.937	14.733	8,2	163	144	13,2	43.534	42.994	1,3
ORENSE	23.928	24.247	-1,3	13.500	11.539	17,0	309	370	-16,5	37.739	36.157	4,4
PONTEVEDRA	41.605	46.141	-9,8	16.962	18.502	-8,3	236	327	-27,8	58.807	65.044	-9,6
VIGO	58.936	67.373	-12,5	40.628	39.281	3,4	600	863	-30,5	100.164	107.523	-6,8
TOTAL GALICIA	321.143	347.357	-7,5	186.237	196.208	-5,1	2.829	3.367	-16,0	510.276	547.024	-6,7
MADRID	2.262.080	2.314.524	-2,3	3.338.734	2.155.188	54,9	60.240	56.819	6,0	5.661.983	4.526.800	25,1
TOTAL MADRID	2.262.080	2.314.524	-2,3	3.338.734	2.155.188	54,9	60.240	56.819	6,0	5.661.983	4.526.800	25,1
MURCIA	122.052	126.158	-3,3	60.142	79.920	-24,7	848	798	6,3	183.049	206.892	-11,5
CARTAGENA	24.069	25.458	-5,5	9.938	21.001	-52,7	216	313	-31,0	34.233	46.836	-26,9
TOTAL MURCIA	146.121	151.616	-3,6	70.080	100.921	-30,6	1.064	1.111	-4,2	217.282	253.728	-14,4
NAVARRA	8.237	10.028	-17,9	15.560	19.499	-20,2	212	405	-47,7	24.047	29.549	-18,6
TOTAL NAVARRA	8.237	10.028	-17,9	15.560	19.499	-20,2	212	405	-47,7	24.047	29.549	-18,6
ALAVA	5.633	6.362	-11,5	310	195	59,0	95	82	15,9	6.064	6.639	-8,7
GUIPUZCOA	11.940	12.648	-5,6	2.247	3.357	-33,1	56	172	-67,4	14.246	16.196	-12,0
VIZCAYA	61.717	74.806	-17,5	298.677	131.613	126,9	449	160	180,6	361.110	206.594	74,8
TOTAL PAIS VASCO	79.290	93.816	-15,5	301.234	135.165	122,9	600	414	44,9	381.420	229.429	66,2
LA RIOJA	44.757	50.340	-11,1	26.375	36.263	-27,3	222	409	-45,7	71.358	87.012	-18,0
TOTAL LA RIOJA	44.757	50.340	-11,1	26.375	36.263	-27,3	222	409	-45,7	71.358	87.012	-18,0
ALICANTE	155.341	152.384	1,9	62.940	142.985	-56,0	3.966	3.447	15,1	222.813	299.847	-25,7
CASTELLON	71.441	73.647	-3,0	25.595	71.929	-64,4	-6.013	1.578	---	91.034	147.180	-38,1
VALENCIA	389.619	379.428	2,7	150.626	263.924	-42,9	2.189	3.348	-34,6	542.514	646.759	-16,1
TOTAL VALENCIA	616.401	605.459	1,8	239.161	478.838	-50,1	142	8.373	-98,3	856.361	1.093.786	-21,7
CEUTA	3.935	4.007	-1,8	2.407	1.775	35,6	481	466	3,2	6.829	6.252	9,2
MELILLA	2.898	2.994	-3,2	1.355	1.555	-12,9	464	434	6,9	4.729	4.993	-5,3
TOTAL DELEGACIONES	7.303.747	7.682.588	-4,9	6.102.006	5.568.890	9,6	122.010	126.581	-3,6	13.532.489	13.381.843	1,1
SERVICIOS CENTRALES	-2.234.845	-1.825.504	---	1.081	141.402	-99,2	1.312	115.976	-98,9	-2.232.452	-1.568.126	---
SS.CC. (ESTADO) (+)	206.804	148.095	39,6	1.081	141.402	-99,2	1.312	115.976	-98,9	209.197	405.473	-48,4
SS.CC. (CC.AA.) (-)	2.363.453	1.909.539	23,8	0	0	0	0	0	0	2.363.453	1.909.539	23,8
SS.CC. (CC.LL.) (-)	78.196	64.060	22,1	0	0	0	0	0	0	78.196	64.060	22,1
INGRESOS TRIBUTARIOS ESTADO	5.068.902	5.857.084	-13,5	6.103.087	5.710.292	6,9	123.322	242.557	-49,2	11.300.037	11.813.717	-4,3
INGRESOS TRIBUTARIOS TOTALES	7.510.551	7.830.683	-4,1	6.103.087	5.710.292	6,9	123.322	242.557	-49,2	13.741.686	13.787.316	-0,3

PERIODO : OCTUBRE DE 2009

4. INGRESOS TRIBUTARIOS DEL ESTADO POR CONCEPTOS Y CENTROS GESTORES
CUADRO 4.1. MES

(En miles de euros)

	I.V.A.			I. ESPECIALES			TRAFICO EXTERIOR			TOTAL CAPITULO II		
	Recaudación		% ^	Recaudación		% ^	Recaudación		% ^	Recaudación		% ^
	AÑO 2009	AÑO 2008		AÑO 2009	AÑO 2008		AÑO 2009	AÑO 2008		AÑO 2009	AÑO 2008	
ALMERIA	39.647	27.221	45,6	6	266	-97,7	16	11	45,5	39.708	27.540	44,2
CADIZ	87.974	89.926	-2,2	7.965	9.078	-12,3	4.212	4.404	-4,4	100.153	103.409	-3,1
CORDOBA	47.174	53.990	-12,6	1.059	819	29,3	6	0	---	48.293	54.867	-12,0
GRANADA	49.933	45.117	10,7	13.170	13.836	-4,8	1	0	---	63.120	59.128	6,8
HUELVA	24.788	29.401	-15,7	11.234	10.292	9,2	83	135	-38,5	36.105	39.828	-9,3
JAEN	35.547	39.533	-10,1	-93	-172	---	18	23	-21,7	35.472	39.384	-9,9
MALAGA	123.426	72.065	71,3	12.683	11.188	13,4	427	745	-42,7	136.798	84.248	62,4
SEVILLA	155.882	135.410	15,1	10.091	11.112	-9,2	515	732	-29,6	167.617	148.450	12,9
JEREZ DE LA FRA.	16.873	15.942	5,8	1.013	1.968	-48,5	0	1	---	17.886	17.911	-0,1
TOTAL ANDALUCIA	581.244	508.605	14,3	57.128	58.387	-2,2	5.278	6.051	-12,8	645.152	574.765	12,2
HUESCA	28.550	27.510	3,8	313	268	16,8	0	0	---	28.863	27.778	3,9
TERUEL	13.403	17.336	-22,7	6	28	-78,6	0	0	---	13.409	17.364	-22,8
ZARAGOZA	163.039	193.632	-15,8	410	988	-58,5	4.860	4.303	12,9	168.869	199.457	-15,3
TOTAL ARAGON	204.992	238.478	-14,0	729	1.284	-43,2	4.860	4.303	12,9	211.141	244.599	-13,7
OVIEDO	92.350	62.957	46,7	5.325	4.683	13,7	6	9	-33,3	97.682	67.650	44,4
GIJON	38.623	63.231	-38,9	6.286	5.753	9,3	210	330	-36,4	45.119	69.314	-34,9
TOTAL ASTURIAS	130.973	126.188	3,8	11.611	10.436	11,3	216	339	-36,3	142.801	136.964	4,3
BALEARES	158.651	170.847	-7,1	1.067	1.421	-24,9	89	67	32,8	169.042	182.349	-7,3
TOTAL BALEARES	158.651	170.847	-7,1	1.067	1.421	-24,9	89	67	32,8	169.042	182.349	-7,3
LAS PALMAS	-3.085	2.217	---	1.772	1.565	13,2	797	872	-8,6	-515	5.183	---
STA.CRUIZ TENERIFE	1.216	886	37,2	941	899	4,7	477	728	-34,5	2.810	2.686	4,6
TOTAL CANARIAS	-1.869	3.103	---	2.713	2.464	10,1	1.274	1.600	-20,4	2.295	7.869	-70,8
CANTABRIA	104.583	104.328	0,2	2.575	3.399	-24,2	564	262	115,3	107.730	107.996	-0,2
TOTAL CANTABRIA	104.583	104.328	0,2	2.575	3.399	-24,2	564	262	115,3	107.730	107.996	-0,2
ALBACETE	38.522	38.886	-0,9	-272	-178	---	71	628	-88,7	38.321	39.336	-2,6
CIUDAD REAL	14.675	38.006	-61,4	22	-31	---	51	43	18,6	14.748	38.018	-61,2
CUENCA	14.991	11.104	35,0	-11	101	---	0	0	---	14.998	11.275	33,0
GUADALAJARA	24.666	19.423	27,0	13.209	11.563	14,2	582	241	141,5	38.458	31.227	23,2
TOLEDO	50.381	62.255	-19,1	686	1.176	-41,7	25	5	400,0	51.217	63.593	-19,5
TOTAL CASTILLA-LA MANCHA	143.235	169.674	-15,6	13.634	12.631	7,9	729	917	-20,5	157.742	183.449	-14,0
AVILA	18.103	14.141	28,0	-64	37	---	0	0	---	18.039	14.178	27,2
BURGOS	43.578	48.582	-10,3	3.155	1.826	72,8	156	172	-9,3	46.889	50.580	-7,3
LEON	42.659	45.295	-5,8	74	45	64,4	253	137	84,7	43.005	45.505	-5,5
PALENCIA	15.346	13.149	16,7	-122	-75	---	0	0	---	15.224	13.074	16,4
SALAMANCA	33.086	30.662	7,9	-234	-391	---	281	218	28,9	33.134	30.490	8,7
SEGOVIA	15.400	15.517	-0,8	1.585	1.222	29,7	0	0	---	16.985	16.740	1,5
SORIA	7.566	11.443	-33,9	-25	-81	---	0	0	---	7.541	11.362	-33,6
VALLADOLID	60.991	69.150	-11,8	-115	14	---	212	120	76,7	61.088	69.284	-11,8
ZAMORA	12.832	15.223	-15,7	977	270	261,9	0	0	---	13.809	15.493	-10,9
TOTAL CASTILLA Y LEON	249.561	263.162	-5,2	5.231	2.867	82,5	902	647	39,4	255.714	266.706	-4,1

4. INGRESOS TRIBUTARIOS POR CONCEPTOS Y CENTROS GESTORES

CUADRO 4.1. MES

(En miles de euros)

	I.V.A.			I. ESPECIALES			TRAFICO EXTERIOR			TOTAL CAPITULO II		
	Recaudación		% ^	Recaudación		% ^	Recaudación		% ^	Recaudación		% ^
	AÑO 2009	AÑO 2008		AÑO 2009	AÑO 2008		AÑO 2009	AÑO 2008		AÑO 2009	AÑO 2008	
BARCELONA	1.322.820	1.393.699	-5,1	67.035	94.668	-29,2	40.470	46.285	-12,6	1.455.214	1.561.635	-6,8
GERONA	113.205	99.237	14,1	3.153	5.115	-38,4	180	134	34,3	116.538	104.486	11,5
LERIDA	52.738	41.273	27,8	2.000	1.799	11,2	1	1	0,0	54.739	43.073	27,1
TARRAGONA	101.590	110.190	-7,8	2.949	7.840	-62,4	3.135	3.049	2,8	107.679	121.081	-11,1
TOTAL CATALUÑA	1.590.353	1.644.399	-3,3	75.137	109.422	-31,3	43.786	49.469	-11,5	1.734.170	1.830.275	-5,3
BADAJOS	23.770	36.059	-34,1	-412	802	---	11	212	-94,8	23.374	37.077	-37,0
CACERES	24.872	17.512	42,0	-72	79	---	39	40	-2,5	24.839	17.631	40,9
TOTAL EXTREMADURA	48.642	53.571	-9,2	-484	881	---	50	252	-80,2	48.213	54.708	-11,9
LA CORUÑA	125.974	164.051	-23,2	1.986	2.219	-10,5	2.667	2.842	-6,2	130.675	169.177	-22,8
LUGO	33.800	37.429	-9,7	634	927	-31,6	1	3	-66,7	34.435	38.359	-10,2
ORENSE	22.902	31.930	-28,3	17	49	-65,3	29	0	---	22.948	31.979	-28,2
PONTEVEDRA	53.975	45.655	18,2	763	949	-19,6	535	428	25,0	55.273	47.032	17,5
VIGO	41.087	29.872	37,5	20	15	33,3	2.959	3.944	-25,0	44.181	33.919	30,3
TOTAL GALICIA	277.738	308.937	-10,1	3.420	4.159	-17,8	6.191	7.217	-14,2	287.512	320.466	-10,3
MADRID	2.410.627	2.768.676	-12,9	1.560.809	1.362.917	14,5	13.258	15.552	-14,8	4.049.297	4.217.932	-4,0
TOTAL MADRID	2.410.627	2.768.676	-12,9	1.560.809	1.362.917	14,5	13.258	15.552	-14,8	4.049.297	4.217.932	-4,0
MURCIA	71.898	82.763	-13,1	1.106	31	---	284	377	-24,7	73.305	83.200	-11,9
CARTAGENA	27.222	13.375	103,5	8.667	16.602	-47,8	1.651	700	135,9	37.540	30.677	22,4
TOTAL MURCIA	99.120	96.138	3,1	9.773	16.633	-41,2	1.935	1.077	79,7	110.845	113.877	-2,7
NAVARRA	-1.311	-13.185	---	110	30	266,7	284	517	-45,1	-862	-12.621	---
TOTAL NAVARRA	-1.311	-13.185	---	110	30	266,7	284	517	-45,1	-862	-12.621	---
ALAVA	-104.441	-188.817	---	16.478	20.483	-19,6	437	557	-21,5	-87.526	-167.777	---
GUIPUZCOA	4.975	10.149	-51,0	12	18	-33,3	368	185	98,9	5.355	10.352	-48,3
VIZCAYA	247.429	145.074	70,6	26.039	28.166	-7,6	3.865	6.211	-37,8	278.653	180.869	54,1
TOTAL PAIS VASCO	147.963	-33.594	---	42.529	48.667	-12,6	4.670	6.953	-32,8	196.482	23.444	---
LA RIOJA	46.806	48.487	-3,5	895	390	129,5	155	15	---	47.856	48.892	-2,1
TOTAL LA RIOJA	46.806	48.487	-3,5	895	390	129,5	155	15	---	47.856	48.892	-2,1
ALICANTE	180.615	193.796	-6,8	687	1.027	-33,1	5.611	5.319	5,5	187.355	200.555	-6,6
CASTELLON	51.408	48.788	5,4	345	346	-0,3	79	189	-58,2	51.840	49.331	5,1
VALENCIA	393.040	480.684	-18,2	18.464	16.088	14,8	21.854	25.092	-12,9	433.684	522.170	-16,9
TOTAL VALENCIA	625.063	723.268	-13,6	19.496	17.461	11,7	27.544	30.600	-10,0	672.879	772.056	-12,8
CEUTA	-269	1.120	---	96	107	-10,3	0	0	---	-47	1.426	---
MELILLA	155	-522	---	61	120	-49,2	0	0	---	410	-225	---
TOTAL DELEGACIONES	6.816.257	7.181.680	-5,1	1.806.530	1.653.676	9,2	111.785	125.838	-11,2	8.838.372	9.074.927	-2,6
SERVICIOS CENTRALES	-1.571.462	-1.803.061	---	-747.125	-728.381	---	0	0	---	-2.318.584	-2.531.436	---
SS.CC. (ESTADO) (+)	145	57	154,4	0	0	---	0	0	---	148	63	134,9
SS.CC. (CC.AA.) (-)	1.524.149	1.751.529	-13,0	729.837	710.562	---	0	0	---	2.253.986	2.462.091	-8,5
SS.CC. (CC.LL.) (-)	47.458	51.589	-8,0	17.288	17.819	---	0	0	---	64.746	69.408	-6,7
INGRESOS TRIBUTARIOS ESTADO	5.244.795	5.378.619	-2,5	1.059.405	925.295	14,5	111.785	125.838	-11,2	6.519.788	6.543.491	-0,4
INGRESOS TRIBUTARIOS TOTALES	6.816.402	7.181.737	-5,1	1.806.530	1.653.676	9,2	111.785	125.838	-11,2	8.838.520	9.074.990	-2,6

PERIODO : OCTUBRE DE 2009						
4. INGRESOS TRIBUTARIOS POR CONCEPTOS Y CENTROS GESTORES						
CUADRO 4.1. MES						
(En miles de euros)						
	TOTAL CAPITULO III			TOTAL GENERAL		
	Recaudación		% ^	Recaudación		% ^
	AÑO 2009	AÑO 2008		AÑO 2009	AÑO 2008	
ALMERIA	1.179	858	37,4	109.095	112.841	-3,3
CADIZ	1.341	748	79,3	177.536	189.904	-6,5
CORDOBA	1.237	832	48,7	121.305	145.409	-16,6
GRANADA	1.176	1.641	-28,3	155.929	163.980	-4,9
HUELVA	1.252	667	87,7	74.019	77.199	-4,1
JAEN	586	472	24,2	85.675	91.883	-6,8
MALAGA	2.708	2.861	-5,3	331.824	302.258	9,8
SEVILLA	-5.475	2.423	---	536.500	577.991	-7,2
JEREZ DE LA FRA.	401	282	42,2	36.990	41.510	-10,9
TOTAL ANDALUCIA	4.405	10.784	-59,2	1.628.873	1.702.975	-4,4
HUESCA	283	267	6,0	63.352	68.700	-7,8
TERUEL	90	-80	---	30.256	38.683	-21,8
ZARAGOZA	2.253	1.709	31,8	427.174	530.984	-19,6
TOTAL ARAGON	2.626	1.896	38,5	520.782	638.367	-18,4
OVIEDO	997	1.070	-6,8	264.597	251.824	5,1
GIJON	-1.446	298	---	90.263	122.542	-26,3
TOTAL ASTURIAS	-449	1.368	---	354.860	374.366	-5,2
BALEARES	2.849	1.967	44,8	436.307	464.337	-6,0
TOTAL BALEARES	2.849	1.967	44,8	436.307	464.337	-6,0
LAS PALMAS	869	787	10,4	143.362	158.639	-9,6
STA.CRUZ TENERIFE	1.369	624	119,4	104.176	105.567	-1,3
TOTAL CANARIAS	2.238	1.411	58,6	247.538	264.206	-6,3
CANTABRIA	1.769	853	107,4	256.440	279.349	-8,2
TOTAL CANTABRIA	1.769	853	107,4	256.440	279.349	-8,2
ALBACETE	375	304	23,4	84.829	94.519	-10,3
CIUDAD REAL	543	434	25,1	62.333	98.083	-36,4
CUENCA	333	156	113,5	43.990	43.669	0,7
GUADALAJARA	708	39	---	67.303	64.971	3,6
TOLEDO	1.006	344	192,4	170.842	202.462	-15,6
TOTAL CASTILLA-LA MANCHA	2.965	1.277	132,2	429.297	503.704	-14,8
AVILA	161	172	-6,4	32.939	32.179	2,4
BURGOS	433	378	14,6	115.497	125.435	-7,9
LEON	720	703	2,4	114.316	116.329	-1,7
PALENCIA	177	106	67,0	34.100	36.705	-7,1
SALAMANCA	2.883	353	---	88.978	105.665	-15,8
SEGOVIA	176	120	46,7	37.330	42.115	-11,4
SORIA	76	58	31,0	22.690	27.873	-18,6
VALLADOLID	755	201	275,6	172.638	161.668	6,8
ZAMORA	135	129	4,7	32.156	35.312	-8,9
TOTAL CASTILLA Y LEON	5.516	2.220	148,5	650.644	683.281	-4,8

PERIODO : OCTUBRE DE 2009

4. INGRESOS TRIBUTARIOS POR CONCEPTOS Y CENTROS GESTORES

CUADRO 4.1. MES

(En miles de euros)

	TOTAL CAPITULO III			TOTAL GENERAL		
	Recaudación		% ^	Recaudación		% ^
	AÑO 2009	AÑO 2008		AÑO 2009	AÑO 2008	
BARCELONA	10.416	8.565	21,6	4.002.067	4.456.003	-10,2
GERONA	997	683	46,0	257.960	280.531	-8,0
LERIDA	702	287	144,6	128.223	137.366	-6,7
TARRAGONA	1.240	674	84,0	222.327	270.080	-17,7
TOTAL CATALUÑA	13.355	10.209	30,8	4.610.577	5.143.980	-10,4
BADAJOS	559	630	-11,3	107.678	118.013	-8,8
CACERES	371	283	31,1	65.412	53.270	22,8
TOTAL EXTREMADURA	930	913	1,9	173.090	171.283	1,1
LA CORUÑA	247	4.404	-94,4	400.954	468.887	-14,5
LUGO	234	231	1,3	78.203	81.584	-4,1
ORENSE	-72	374	---	60.615	68.510	-11,5
PONTEVEDRA	622	293	112,3	114.702	112.369	2,1
VIGO	664	491	35,2	145.009	141.933	2,2
TOTAL GALICIA	1.695	5.793	-70,7	799.483	873.283	-8,5
MADRID	20.212	17.729	14,0	9.731.492	8.762.461	11,1
TOTAL MADRID	20.212	17.729	14,0	9.731.492	8.762.461	11,1
MURCIA	1.955	1.343	45,6	258.309	291.435	-11,4
CARTAGENA	573	147	289,8	72.346	77.660	-6,8
TOTAL MURCIA	2.528	1.490	69,7	330.655	369.095	-10,4
NAVARRA	322	180	78,9	23.507	17.108	37,4
TOTAL NAVARRA	322	180	78,9	23.507	17.108	37,4
ALAVA	73	45	62,2	-81.389	-161.093	---
GUIPUZCOA	149	140	6,4	19.750	26.688	-26,0
VIZCAYA	2.145	1.501	42,9	641.908	388.964	65,0
TOTAL PAIS VASCO	2.367	1.686	40,4	580.269	254.559	128,0
LA RIOJA	371	322	15,2	119.585	136.226	-12,2
TOTAL LA RIOJA	371	322	15,2	119.585	136.226	-12,2
ALICANTE	2.483	1.688	47,1	412.651	502.090	-17,8
CASTELLON	901	-454	---	143.775	196.057	-26,7
VALENCIA	5.269	3.166	66,4	981.467	1.172.095	-16,3
TOTAL VALENCIA	8.653	4.400	96,7	1.537.893	1.870.242	-17,8
CEUTA	484	560	-13,6	7.266	8.238	-11,8
MELILLA	502	402	24,9	5.641	5.170	9,1
TOTAL DELEGACIONES	73.338	65.460	12,0	22.444.199	22.522.230	-0,3
SERVICIOS CENTRALES	39.759	43.849	-9,3	-4.511.277	-4.055.713	---
SS.CC. (ESTADO) (+)	39.759	43.849	-9,3	249.104	449.385	-44,6
SS.CC. (CC.AA.) (-)	0	0	---	4.617.439	4.371.630	5,6
SS.CC. (CC.LL.) (-)	0	0	---	142.942	133.468	7,1
INGRESOS TRIBUTARIOS ESTADO	113.097	109.309	3,5	17.932.922	18.466.517	-2,9
INGRESOS TRIBUTARIOS TOTALES	113.097	109.309	3,5	22.693.303	22.971.615	-1,2

PERIODO : ENERO/OCTUBRE DE 2009

4. INGRESOS TRIBUTARIOS DEL ESTADO POR CONCEPTOS Y CENTROS GESTORES
CUADRO 4.2. ACUMULADO

(En miles de euros)

	I.R.P.F.			I. s/SOCIEDADES			I.R.N.R.			TOTAL CAPITULO I		
	Recaudación		% ^	Recaudación		% ^	Recaudación		% ^	Recaudación		% ^
	AÑO 2009	AÑO 2008		AÑO 2009	AÑO 2008		AÑO 2009	AÑO 2008		AÑO 2009	AÑO 2008	
ALMERIA	261.592	367.411	-28,8	122.334	190.265	-35,7	2.666	3.600	-25,9	387.103	561.820	-31,1
CADIZ	204.814	296.595	-30,9	98.601	131.806	-25,2	2.562	6.573	-61,0	306.409	435.258	-29,6
CORDOBA	272.503	366.666	-25,7	90.711	178.748	-49,3	1.292	1.529	-15,5	364.212	546.698	-33,4
GRANADA	319.982	425.261	-24,8	144.998	203.957	-28,9	2.908	2.691	8,1	468.060	632.457	-26,0
HUELVA	118.881	155.908	-23,7	43.636	59.461	-26,6	1.982	2.592	-23,5	164.579	217.992	-24,5
JAEN	164.709	218.785	-24,7	61.804	77.320	-20,1	1.601	1.738	-7,9	228.114	297.844	-23,4
MALAGA	625.127	781.859	-20,0	264.376	415.803	-36,4	37.484	54.518	-31,2	937.120	1.265.233	-25,9
SEVILLA	2.372.178	2.473.252	-4,1	438.676	628.438	-30,2	16.058	15.316	4,8	2.827.575	3.117.326	-9,3
JEREZ DE LA FRA.	39.432	76.313	-48,3	26.127	38.557	-32,2	432	530	-18,5	65.993	115.403	-42,8
TOTAL ANDALUCIA	4.379.218	5.162.050	-15,2	1.291.263	1.924.355	-32,9	66.985	89.087	-24,8	5.749.165	7.190.031	-20,0
HUESCA	112.048	151.939	-26,3	56.077	73.335	-23,5	514	587	-12,4	168.817	226.015	-25,3
TERUEL	57.189	76.396	-25,1	24.294	38.087	-36,2	509	782	-34,9	82.005	115.309	-28,9
ZARAGOZA	1.212.908	1.386.359	-12,5	403.524	645.156	-37,5	18.840	25.823	-27,0	1.635.867	2.058.297	-20,5
TOTAL ARAGON	1.382.145	1.614.694	-14,4	483.895	756.578	-36,0	19.863	27.192	-27,0	1.886.689	2.399.621	-21,4
OVIEDO	682.505	771.768	-11,6	225.650	379.073	-40,5	5.217	7.300	-28,5	915.101	1.158.177	-21,0
GIJON	141.716	176.920	-19,9	75.762	107.742	-29,7	1.557	1.947	-20,0	219.247	286.837	-23,6
TOTAL ASTURIAS	824.221	948.688	-13,1	301.412	486.815	-38,1	6.774	9.247	-26,7	1.134.348	1.445.014	-21,5
BALEARES	1.071.270	1.255.754	-14,7	293.192	448.301	-34,6	31.759	47.319	-32,9	1.405.400	1.761.159	-20,2
TOTAL BALEARES	1.071.270	1.255.754	-14,7	293.192	448.301	-34,6	31.759	47.319	-32,9	1.405.400	1.761.159	-20,2
LAS PALMAS	782.382	870.462	-10,1	106.441	172.287	-38,2	14.415	13.611	5,9	903.970	1.056.969	-14,5
STA.CRUZ TENERIFE	375.896	484.131	-22,4	114.415	139.218	-17,8	10.741	11.652	-7,8	502.212	635.628	-21,0
TOTAL CANARIAS	1.158.278	1.354.593	-14,5	220.856	311.505	-29,1	25.156	25.263	-0,4	1.406.182	1.692.597	-16,9
CANTABRIA	1.192.683	1.231.082	-3,1	313.816	494.821	-36,6	354.325	241.359	46,8	1.860.932	1.967.275	-5,4
TOTAL CANTABRIA	1.192.683	1.231.082	-3,1	313.816	494.821	-36,6	354.325	241.359	46,8	1.860.932	1.967.275	-5,4
ALBACETE	123.119	161.967	-24,0	81.160	112.922	-28,1	1.172	939	24,8	205.453	275.821	-25,5
CIUDAD REAL	136.671	178.983	-23,6	79.359	132.330	-40,0	527	722	-27,0	216.558	312.035	-30,6
CUENCA	112.847	141.946	-20,5	59.567	79.496	-25,1	289	349	-17,2	172.710	221.579	-22,1
GUADALAJARA	71.119	106.821	-33,4	45.552	81.614	-44,2	1.722	1.698	1,4	118.412	190.079	-37,7
TOLEDO	643.988	660.675	-2,5	120.302	238.471	-49,6	1.712	1.208	41,7	765.992	900.375	-14,9
TOTAL CASTILLA-LA MANCHA	1.087.744	1.250.392	-13,0	385.940	644.833	-40,1	5.422	4.916	10,3	1.479.125	1.899.889	-22,1
AVILA	54.318	69.801	-22,2	21.949	27.519	-20,2	145	131	10,7	76.453	97.464	-21,6
BURGOS	269.466	317.490	-15,1	125.617	146.118	-14,0	1.814	1.660	9,3	396.898	465.284	-14,7
LEON	229.191	274.350	-16,5	116.622	146.631	-20,5	901	1.457	-38,2	347.394	422.480	-17,8
PALENCIA	75.951	89.565	-15,2	29.323	33.204	-11,7	71	383	-81,5	105.347	123.153	-14,5
SALAMANCA	234.343	266.080	-11,9	87.140	152.045	-42,7	741	1.029	-28,0	322.230	419.182	-23,1
SEGOVIA	78.354	95.750	-18,2	36.242	47.934	-24,4	421	432	-2,5	115.018	144.127	-20,2
SORIA	53.936	60.033	-10,2	25.661	31.478	-18,5	344	323	6,5	79.941	91.834	-13,0
VALLADOLID	624.869	664.538	-6,0	120.787	164.789	-26,7	3.692	5.394	-31,6	749.358	834.757	-10,2
ZAMORA	54.576	72.526	-24,7	26.236	35.685	-26,5	137	526	-74,0	80.949	108.826	-25,6
TOTAL CASTILLA Y LEON	1.675.004	1.910.133	-12,3	589.577	785.403	-24,9	8.266	11.335	-27,1	2.273.588	2.707.107	-16,0

4. INGRESOS TRIBUTARIOS POR CONCEPTOS Y CENTROS GESTORES

CUADRO 4.2. ACUMULADO

(En miles de euros)

	I.R.P.F.			I. s/SOCIEDADES			I.R.N.R.			TOTAL CAPITULO I		
	Recaudación		% ^	Recaudación		% ^	Recaudación		% ^	Recaudación		% ^
	AÑO 2009	AÑO 2008		AÑO 2009	AÑO 2008		AÑO 2009	AÑO 2008		AÑO 2009	AÑO 2008	
BARCELONA	10.384.524	11.575.658	-10,3	3.630.127	5.121.086	-29,1	260.811	248.300	5,0	14.278.709	16.947.967	-15,7
GERONA	510.778	639.604	-20,1	188.948	310.770	-39,2	9.630	13.511	-28,7	710.149	965.060	-26,4
LERIDA	256.911	320.236	-19,8	114.546	194.060	-41,0	2.039	2.727	-25,2	373.813	517.221	-27,7
TARRAGONA	432.185	572.367	-24,5	154.354	267.440	-42,3	6.977	7.093	-1,6	594.288	847.159	-29,8
TOTAL CATALUÑA	11.584.398	13.107.865	-11,6	4.087.975	5.893.356	-30,6	279.457	271.631	2,9	15.956.959	19.277.407	-17,2
BADAJOS	404.962	417.912	-3,1	92.083	120.482	-23,6	789	919	-14,1	497.995	540.347	-7,8
CACERES	90.615	118.729	-23,7	58.320	84.104	-30,7	850	559	52,1	149.822	203.439	-26,4
TOTAL EXTREMADURA	495.577	536.641	-7,7	150.403	204.586	-26,5	1.639	1.478	10,9	647.817	743.786	-12,9
LA CORUÑA	1.200.199	1.266.093	-5,2	413.524	697.235	-40,7	20.014	31.378	-36,2	1.634.209	1.995.033	-18,1
LUGO	126.025	146.330	-13,9	71.505	71.679	-0,2	737	4.401	-83,3	198.545	222.650	-10,8
ORENSE	128.782	137.224	-6,2	63.366	73.752	-14,1	1.548	1.884	-17,8	193.703	212.969	-9,0
PONTEVEDRA	169.839	221.848	-23,4	78.162	114.216	-31,6	1.360	1.941	-29,9	249.694	338.138	-26,2
VIGO	384.932	435.517	-11,6	116.745	185.427	-37,0	6.366	14.603	-56,4	508.646	635.539	-20,0
TOTAL GALICIA	2.009.777	2.207.012	-8,9	743.302	1.142.309	-34,9	30.025	54.207	-44,6	2.784.797	3.404.329	-18,2
MADRID	19.397.689	20.863.738	-7,0	8.912.664	9.166.677	-2,8	952.400	963.870	-1,2	29.278.685	31.004.865	-5,6
TOTAL MADRID	19.397.689	20.863.738	-7,0	8.912.664	9.166.677	-2,8	952.400	963.870	-1,2	29.278.685	31.004.865	-5,6
MURCIA	717.784	834.164	-14,0	301.688	430.033	-29,8	4.855	4.564	6,4	1.024.910	1.268.906	-19,2
CARTAGENA	99.902	145.793	-31,5	78.229	145.002	-46,0	2.132	4.442	-52,0	180.852	295.779	-38,9
TOTAL MURCIA	817.686	979.957	-16,6	379.917	575.035	-33,9	6.987	9.006	-22,4	1.205.762	1.564.685	-22,9
NAVARRA	90.715	116.500	-22,1	24.814	58.306	-57,4	3.081	4.976	-38,1	118.579	181.695	-34,7
TOTAL NAVARRA	90.715	116.500	-22,1	24.814	58.306	-57,4	3.081	4.976	-38,1	118.579	181.695	-34,7
ALAVA	56.401	57.211	-1,4	6.326	12.359	-48,8	1.204	1.323	-9,0	63.957	71.027	-10,0
GUIPUZCOA	123.357	131.475	-6,2	23.715	40.131	-40,9	432	477	-9,4	147.570	173.071	-14,7
VIZCAYA	1.016.039	1.156.609	-12,2	608.520	623.048	-2,3	81.088	63.548	27,6	1.705.998	1.843.477	-7,5
TOTAL PAIS VASCO	1.195.797	1.345.295	-11,1	638.561	675.538	-5,5	82.724	65.348	26,6	1.917.525	2.087.575	-8,1
LA RIOJA	269.393	314.390	-14,3	131.216	185.698	-29,3	1.015	2.026	-49,9	401.628	502.114	-20,0
TOTAL LA RIOJA	269.393	314.390	-14,3	131.216	185.698	-29,3	1.015	2.026	-49,9	401.628	502.114	-20,0
ALICANTE	734.246	987.528	-25,6	398.057	721.727	-44,8	30.005	33.270	-9,8	1.170.373	1.751.812	-33,2
CASTELLON	407.770	580.705	-29,8	191.165	371.777	-48,6	3.812	14.556	-73,8	602.968	967.197	-37,7
VALENCIA	2.657.342	3.081.059	-13,8	902.939	1.344.920	-32,9	22.330	24.631	-9,3	3.583.552	4.451.437	-19,5
TOTAL VALENCIA	3.799.358	4.649.292	-18,3	1.492.161	2.438.424	-38,8	56.147	72.457	-22,5	5.356.893	7.170.446	-25,3
CEUTA	14.442	22.660	-36,3	9.083	8.954	1,4	2.070	2.086	-0,8	25.830	36.860	-29,9
MELILLA	10.492	16.190	-35,2	7.084	8.914	-20,5	1.993	2.254	-11,6	19.936	29.783	-33,1
TOTAL DELEGACIONES	52.455.887	58.886.926	-10,9	20.457.131	26.210.408	-22,0	1.936.088	1.905.057	1,6	74.909.840	87.066.238	-14,0
SERVICIOS CENTRALES	-26.648.094	-22.452.054	---	52.330	195.485	-73,2	17.501	140.595	-87,6	-26.578.263	-22.115.974	---
SS.CC. (ESTADO) (+)	1.893.238	1.508.377	25,5	52.330	195.485	-73,2	17.501	140.595	-87,6	1.963.069	1.844.457	6,4
SS.CC. (CC.AA.) (-)	27.665.687	23.254.713	19,0							27.665.687	23.254.713	19,0
SS.CC. (CC.LL.) (-)	875.645	705.718	24,1							875.645	705.718	24,1
INGRESOS TRIBUTARIOS ESTADO	25.807.793	36.434.872	-29,2	20.509.461	26.405.893	-22,3	1.953.589	2.045.652	-4,5	48.331.577	64.950.264	-25,6
INGRESOS TRIBUTARIOS TOTALES	54.349.125	60.395.303	-10,0	20.509.461	26.405.893	-22,3	1.953.589	2.045.652	-4,5	76.872.909	88.910.695	-13,5

PERIODO : ENERO/OCTUBRE DE 2009

4. INGRESOS TRIBUTARIOS DEL ESTADO POR CONCEPTOS Y CENTROS GESTORES
CUADRO 4.2. ACUMULADO

(En miles de euros)

	I.V.A.			I. ESPECIALES			TRAFICO EXTERIOR			TOTAL CAPITULO II		
	Recaudación		% ^	Recaudación		% ^	Recaudación		% ^	Recaudación		% ^
	AÑO 2009	AÑO 2008		AÑO 2009	AÑO 2008		AÑO 2009	AÑO 2008		AÑO 2009	AÑO 2008	
ALMERIA	-139.098	22.999	---	985	768	28,3	356	724	-50,8	-137.379	24.862	---
CADIZ	437.721	649.043	-32,6	63.622	66.388	-4,2	40.395	44.894	-10,0	541.746	760.337	-28,7
CORDOBA	120.219	127.223	-5,5	5.002	3.436	45,6	122	91	34,1	125.921	131.350	-4,1
GRANADA	105.673	161.450	-34,5	129.261	145.678	-11,3	373	62	---	235.663	307.628	-23,4
HUELVA	29.314	93.725	-68,7	102.093	118.825	-14,1	1.992	1.929	3,3	133.399	214.484	-37,8
JAEN	55.506	119.803	-53,7	-2.520	-1.090	---	297	437	-32,0	53.382	119.150	-55,2
MALAGA	441.498	542.731	-18,7	115.493	138.150	-16,4	8.127	9.592	-15,3	567.916	693.381	-18,1
SEVILLA	758.435	555.715	36,5	66.765	78.607	-15,1	4.731	5.320	-11,1	840.943	652.335	28,9
JEREZ DE LA FRA.	56.960	79.493	-28,3	17.179	15.071	14,0	2	4	-50,0	74.141	94.568	-21,6
TOTAL ANDALUCIA	1.866.228	2.352.182	-20,7	497.880	565.833	-12,0	56.395	63.053	-10,6	2.435.732	2.998.095	-18,8
HUESCA	71.776	69.876	2,7	-1.411	-1.114	---	0	18	---	70.365	68.780	2,3
TERUEL	26.752	64.633	-58,6	-2.248	-1.735	---	0	0	---	24.507	62.903	-61,0
ZARAGOZA	356.761	799.817	-55,4	-3.269	480	---	34.961	37.215	-6,1	394.795	843.734	-53,2
TOTAL ARAGON	455.289	934.326	-51,3	-6.928	-2.369	---	34.961	37.233	-6,1	489.667	975.417	-49,8
OVIEDO	332.769	386.150	-13,8	52.912	48.078	10,1	305	249	22,5	386.086	434.561	-11,2
GIJON	216.631	350.199	-38,1	57.013	62.743	-9,1	2.856	3.356	-14,9	276.500	416.298	-33,6
TOTAL ASTURIAS	549.400	736.349	-25,4	109.925	110.821	-0,8	3.161	3.605	-12,3	662.586	850.859	-22,1
BALEARES	348.850	474.121	-26,4	8.957	10.830	-17,3	1.270	1.689	-24,8	460.864	593.574	-22,4
TOTAL BALEARES	348.850	474.121	-26,4	8.957	10.830	-17,3	1.270	1.689	-24,8	460.864	593.574	-22,4
LAS PALMAS	2.323	10.288	-77,4	21.931	25.333	-13,4	7.545	11.555	-34,7	32.233	53.049	-39,2
STA.CRUZ TENERIFE	1.868	5.088	-63,3	11.894	15.062	-21,0	6.033	9.406	-35,9	21.551	31.587	-31,8
TOTAL CANARIAS	4.191	15.376	-72,7	33.825	40.395	-16,3	13.578	20.961	-35,2	53.784	84.636	-36,5
CANTABRIA	302.893	490.265	-38,2	19.284	29.275	-34,1	4.088	42.401	-90,4	326.331	561.996	-41,9
TOTAL CANTABRIA	302.893	490.265	-38,2	19.284	29.275	-34,1	4.088	42.401	-90,4	326.331	561.996	-41,9
ALBACETE	53.237	133.754	-60,2	-2.977	-2.744	---	146	6.753	-97,8	50.423	137.767	-63,4
CIUDAD REAL	6.627	104.622	-93,7	-4.355	-2.713	---	503	612	-17,8	2.775	102.521	-97,3
CUENCA	4.646	19.447	-76,1	-3.936	-2.680	---	5	13	-61,5	933	17.034	-94,5
GUADALAJARA	83.598	114.212	-26,8	94.093	88.703	6,1	3.463	1.575	119,9	181.170	204.500	-11,4
TOLEDO	132.124	219.132	-39,7	9.832	13.628	-27,9	1.436	464	209,5	145.007	235.264	-38,4
TOTAL CASTILLA-LA MANCHA	280.232	591.167	-52,6	92.657	94.194	-1,6	5.553	9.417	-41,0	380.308	697.086	-45,4
AVILA	15.157	27.042	-44,0	-1.684	-1.260	---	0	0	---	13.473	25.783	-47,7
BURGOS	103.918	179.229	-42,0	19.061	10.250	86,0	2.201	2.269	-3,0	125.191	191.759	-34,7
LEON	104.940	174.864	-40,0	-2.364	-1.338	---	3.840	2.114	81,6	106.649	175.945	-39,4
PALENCIA	34.208	32.324	5,8	-3.963	-2.650	---	36	0	---	30.281	29.674	2,0
SALAMANCA	48.261	95.627	-49,5	-2.906	-2.939	---	1.654	1.344	23,1	47.014	94.035	-50,0
SEGOVIA	-11.145	31.646	---	11.690	17.031	-31,4	0	0	---	546	48.681	-98,9
SORIA	-2.590	20.084	---	-2.322	-1.706	---	0	0	---	-4.912	18.378	---
VALLADOLID	90.350	168.426	-46,4	-5.676	-4.054	---	2.104	2.053	2,5	86.791	166.439	-47,9
ZAMORA	30.747	43.108	-28,7	3.456	7.905	-56,3	0	0	---	34.203	51.013	-33,0
TOTAL CASTILLA Y LEON	413.846	772.350	-46,4	15.292	21.239	-28,0	9.835	7.780	26,4	439.236	801.707	-45,2

4. INGRESOS TRIBUTARIOS POR CONCEPTOS Y CENTROS GESTORES

CUADRO 4.2. ACUMULADO

(En miles de euros)

	I.V.A.			I. ESPECIALES			TRAFICO EXTERIOR			TOTAL CAPITULO II		
	Recaudación		% ^	Recaudación		% ^	Recaudación		% ^	Recaudación		% ^
	AÑO 2009	AÑO 2008		AÑO 2009	AÑO 2008		AÑO 2009	AÑO 2008		AÑO 2009	AÑO 2008	
BARCELONA	6.668.700	10.000.365	-33,3	801.948	939.033	-14,6	394.505	477.502	-17,4	8.131.813	11.717.475	-30,6
GERONA	352.648	402.846	-12,5	50.036	50.180	-0,3	1.343	1.820	-26,2	404.031	454.850	-11,2
LERIDA	132.150	176.072	-24,9	5.850	6.468	-9,6	24	97	-75,3	138.024	182.637	-24,4
TARRAGONA	473.604	747.311	-36,6	33.498	90.224	-62,9	38.923	58.494	-33,5	546.093	896.331	-39,1
TOTAL CATALUÑA	7.627.102	11.326.594	-32,7	891.332	1.085.905	-17,9	434.795	537.913	-19,2	9.219.961	13.251.293	-30,4
BADAJOS	100.070	133.697	-25,2	-1.267	4.024	---	260	415	-37,3	99.120	138.183	-28,3
CACERES	73.413	63.174	16,2	145	191	-24,1	284	476	-40,3	73.842	63.841	15,7
TOTAL EXTREMADURA	173.483	196.871	-11,9	-1.122	4.215	---	544	891	-38,9	172.962	202.024	-14,4
LA CORUÑA	476.931	784.125	-39,2	16.731	19.168	-12,7	30.211	34.195	-11,7	524.367	837.639	-37,4
LUGO	114.837	143.219	-19,8	6.408	5.220	22,8	86	12	---	121.331	148.451	-18,3
ORENSE	97.768	110.972	-11,9	5.575	5.643	-1,2	83	40	107,5	103.426	116.655	-11,3
PONTEVEDRA	205.601	256.797	-19,9	7.872	8.859	-11,1	6.767	3.528	91,8	220.240	269.184	-18,2
VIGO	47.949	144.995	-66,9	333	240	38,8	32.559	36.689	-11,3	81.881	182.832	-55,2
TOTAL GALICIA	943.086	1.440.108	-34,5	36.919	39.130	-5,7	69.706	74.464	-6,4	1.051.245	1.554.761	-32,4
MADRID	14.369.045	19.569.839	-26,6	13.741.378	13.624.957	0,9	137.316	142.880	-3,9	29.007.896	34.148.257	-15,1
TOTAL MADRID	14.369.045	19.569.839	-26,6	13.741.378	13.624.957	0,9	137.316	142.880	-3,9	29.007.896	34.148.257	-15,1
MURCIA	55.112	215.150	-74,4	6.555	8.850	-25,9	2.668	2.669	0,0	64.853	227.127	-71,4
CARTAGENA	139.484	52.044	168,0	90.414	118.496	-23,7	10.090	7.483	34,8	239.988	178.023	34,8
TOTAL MURCIA	194.596	267.194	-27,2	96.969	127.346	-23,9	12.758	10.152	25,7	304.841	405.150	-24,8
NAVARRA	-120.822	-117.225	---	17.518	35.056	-50,0	2.778	4.040	-31,2	-100.237	-77.879	---
TOTAL NAVARRA	-120.822	-117.225	---	17.518	35.056	-50,0	2.778	4.040	-31,2	-100.237	-77.879	---
ALAVA	-477.981	-733.425	---	92.548	91.903	0,7	5.716	7.558	-24,4	-379.717	-633.964	---
GUIPUZCOA	77.897	132.985	-41,4	138	117	17,9	3.008	2.768	8,7	81.097	135.874	-40,3
VIZCAYA	1.200.591	1.232.119	-2,6	279.290	262.747	6,3	40.623	55.294	-26,5	1.537.706	1.568.481	-2,0
TOTAL PAIS VASCO	800.507	631.679	26,7	371.976	354.767	4,9	49.347	65.620	-24,8	1.239.086	1.070.391	15,8
LA RIOJA	146.798	113.582	29,2	4.689	6.007	-21,9	677	312	117,0	152.178	119.915	26,9
TOTAL LA RIOJA	146.798	113.582	29,2	4.689	6.007	-21,9	677	312	117,0	152.178	119.915	26,9
ALICANTE	453.507	621.797	-27,1	8.469	9.791	-13,5	51.632	41.123	25,6	518.237	677.201	-23,5
CASTELLON	140.240	178.975	-21,6	2.669	2.777	-3,9	1.142	2.702	-57,7	144.157	184.575	-21,9
VALENCIA	1.671.028	2.613.157	-36,1	178.127	180.030	-1,1	206.599	253.606	-18,5	2.058.903	3.050.697	-32,5
TOTAL VALENCIA	2.264.775	3.413.929	-33,7	189.265	192.598	-1,7	259.373	297.431	-12,8	2.721.297	3.912.473	-30,4
CEUTA	-1.008	684	---	1.087	985	10,4	0	0	---	2.289	4.834	-52,6
MELILLA	1.995	311	---	903	963	-6,2	0	0	---	5.417	4.408	22,9
TOTAL DELEGACIONES	30.620.486	43.209.702	-29,1	16.121.806	16.342.147	-1,3	1.096.135	1.319.842	-16,9	49.025.443	62.158.997	-21,1
SERVICIOS CENTRALES	-14.637.451	-19.464.142	---	-7.714.040	-6.886.806	---	0	0	---	-22.351.404	-26.350.839	---
SS.CC. (ESTADO) (+)	8.325	3.265	155,0	0	0	---	0	0	---	8.412	3.374	149,3
SS.CC. (CC.AA.) (-)	14.197.300	18.889.695	-24,8	7.525.088	6.734.297	---	---	---	---	21.722.388	25.623.992	-15,2
SS.CC. (CC.LL.) (-)	448.476	577.712	-22,4	188.952	152.509	---	---	---	---	637.428	730.221	-12,7
INGRESOS TRIBUTARIOS ESTADO	15.983.035	23.745.560	-32,7	8.407.766	9.455.341	-11,1	1.096.135	1.319.842	-16,9	26.674.039	35.808.158	-25,5
INGRESOS TRIBUTARIOS TOTALES	30.628.811	43.212.967	-29,1	16.121.806	16.342.147	-1,3	1.096.135	1.319.842	-16,9	49.033.855	62.162.371	-21,1

PERIODO : ENERO/OCTUBRE DE 2009						
4. INGRESOS TRIBUTARIOS POR CONCEPTOS Y CENTROS GESTORES						
CUADRO 4.2. ACUMULADO						
(En miles de euros)						
	TOTAL CAPITULO III			TOTAL GENERAL		
	Recaudación		% ^	Recaudación		% ^
	AÑO 2009	AÑO 2008		AÑO 2009	AÑO 2008	
ALMERIA	11.208	8.251	35,8	260.932	594.933	-56,1
CADIZ	13.448	14.690	-8,5	861.603	1.210.285	-28,8
CORDOBA	10.240	11.171	-8,3	500.373	689.219	-27,4
GRANADA	12.277	10.022	22,5	716.000	950.107	-24,6
HUELVA	8.140	7.644	6,5	306.118	440.120	-30,4
JAEN	7.000	6.502	7,7	288.496	423.496	-31,9
MALAGA	27.321	25.330	7,9	1.532.357	1.983.944	-22,8
SEVILLA	25.472	27.458	-7,2	3.693.990	3.797.119	-2,7
JEREZ DE LA FRA.	3.775	3.868	-2,4	143.909	213.839	-32,7
TOTAL ANDALUCIA	118.881	114.936	3,4	8.303.778	10.303.062	-19,4
HUESCA	3.653	2.894	26,2	242.835	297.689	-18,4
TERUEL	1.340	946	41,6	107.852	179.158	-39,8
ZARAGOZA	25.763	13.602	89,4	2.056.425	2.915.633	-29,5
TOTAL ARAGON	30.756	17.442	76,3	2.407.112	3.392.480	-29,0
OVIEDO	11.355	7.693	47,6	1.312.542	1.600.431	-18,0
GIJON	2.378	4.013	-40,7	498.125	707.148	-29,6
TOTAL ASTURIAS	13.733	11.706	17,3	1.810.667	2.307.579	-21,5
BALEARES	24.915	18.102	37,6	1.891.179	2.372.835	-20,3
TOTAL BALEARES	24.915	18.102	37,6	1.891.179	2.372.835	-20,3
LAS PALMAS	11.435	10.619	7,7	947.638	1.120.637	-15,4
STA.CRUIZ TENERIFE	11.266	9.250	21,8	535.029	676.465	-20,9
TOTAL CANARIAS	22.701	19.869	14,3	1.482.667	1.797.102	-17,5
CANTABRIA	13.271	4.926	169,4	2.200.534	2.534.197	-13,2
TOTAL CANTABRIA	13.271	4.926	169,4	2.200.534	2.534.197	-13,2
ALBACETE	6.087	2.985	103,9	261.963	416.573	-37,1
CIUDAD REAL	6.845	5.265	30,0	226.178	419.821	-46,1
CUENCA	4.459	2.754	61,9	178.102	241.367	-26,2
GUADALAJARA	3.258	2.019	61,4	302.840	396.598	-23,6
TOLEDO	8.843	6.215	42,3	919.842	1.141.854	-19,4
TOTAL CASTILLA-LA MANCHA	29.492	19.238	53,3	1.888.925	2.616.213	-27,8
AVILA	1.965	972	102,2	91.891	124.219	-26,0
BURGOS	5.260	4.933	6,6	527.349	661.976	-20,3
LEON	7.354	5.848	25,8	461.397	604.273	-23,6
PALENCIA	1.884	947	98,9	137.512	153.774	-10,6
SALAMANCA	6.837	3.927	74,1	376.081	517.144	-27,3
SEGOVIA	2.021	2.277	-11,2	117.585	195.085	-39,7
SORIA	917	780	17,6	75.946	110.992	-31,6
VALLADOLID	6.215	5.413	14,8	842.364	1.006.609	-16,3
ZAMORA	1.917	1.441	33,0	117.069	161.280	-27,4
TOTAL CASTILLA Y LEON	34.370	26.538	29,5	2.747.194	3.535.352	-22,3

PERIODO : ENERO/OCTUBRE DE 2009

4. INGRESOS TRIBUTARIOS POR CONCEPTOS Y CENTROS GESTORES
CUADRO 4.2. ACUMULADO
(En miles de euros)

	TOTAL CAPITULO III			TOTAL GENERAL		
	Recaudación		% ^	Recaudación		% ^
	AÑO 2009	AÑO 2008		AÑO 2009	AÑO 2008	
BARCELONA	117.218	109.580	7,0	22.527.740	28.775.022	-21,7
GERONA	8.953	8.084	10,7	1.123.133	1.427.994	-21,3
LERIDA	5.646	5.370	5,1	517.483	705.228	-26,6
TARRAGONA	10.087	9.167	10,0	1.150.468	1.752.657	-34,4
TOTAL CATALUÑA	141.904	132.201	7,3	25.318.824	32.660.901	-22,5
BADAJOS	6.043	5.335	13,3	603.158	683.865	-11,8
CACERES	3.676	3.103	18,5	227.340	270.383	-15,9
TOTAL EXTREMADURA	9.719	8.438	15,2	830.498	954.248	-13,0
LA CORUÑA	14.476	18.382	-21,2	2.173.052	2.851.054	-23,8
LUGO	2.789	2.393	16,5	322.665	373.494	-13,6
ORENSE	4.059	3.550	14,3	301.188	333.174	-9,6
PONTEVEDRA	6.094	4.644	31,2	476.028	611.966	-22,2
VIGO	6.126	6.088	0,6	596.653	824.459	-27,6
TOTAL GALICIA	33.544	35.057	-4,3	3.869.586	4.994.147	-22,5
MADRID	214.894	175.858	22,2	58.501.475	65.328.980	-10,5
TOTAL MADRID	214.894	175.858	22,2	58.501.475	65.328.980	-10,5
MURCIA	14.646	17.098	-14,3	1.104.409	1.513.131	-27,0
CARTAGENA	4.331	2.927	48,0	425.171	476.729	-10,8
TOTAL MURCIA	18.977	20.025	-5,2	1.529.580	1.989.860	-23,1
NAVARRA	3.702	3.168	16,9	22.044	106.984	-79,4
TOTAL NAVARRA	3.702	3.168	16,9	22.044	106.984	-79,4
ALAVA	1.003	690	45,4	-314.757	-562.247	---
GUIPUZCOA	3.296	2.582	27,7	231.963	311.527	-25,5
VIZCAYA	22.369	9.402	137,9	3.266.073	3.421.360	-4,5
TOTAL PAIS VASCO	26.668	12.674	110,4	3.183.279	3.170.640	0,4
LA RIOJA	4.400	4.142	6,2	558.206	626.171	-10,9
TOTAL LA RIOJA	4.400	4.142	6,2	558.206	626.171	-10,9
ALICANTE	25.959	16.964	53,0	1.714.569	2.445.977	-29,9
CASTELLON	8.674	6.219	39,5	755.799	1.157.991	-34,7
VALENCIA	55.625	28.944	92,2	5.698.080	7.531.078	-24,3
TOTAL VALENCIA	90.258	52.127	73,2	8.168.448	11.135.046	-26,6
CEUTA	4.734	5.688	-16,8	32.853	47.382	-30,7
MELILLA	2.841	2.389	18,9	28.194	36.580	-22,9
TOTAL DELEGACIONES	839.760	684.524	22,7	124.775.043	149.909.759	-16,8
SERVICIOS CENTRALES	745.711	770.084	-3,2	-48.183.956	-47.696.729	---
SS.CC. (ESTADO) (+)	745.711	770.084	-3,2	2.717.192	2.617.915	3,8
SS.CC. (CC.AA.) (-)			---	49.388.075	48.878.705	1,0
SS.CC. (CC.LL.) (-)			---	1.513.073	1.435.939	5,4
INGRESOS TRIBUTARIOS ESTADO	1.585.471	1.454.608	9,0	76.591.087	102.213.030	-25,1
INGRESOS TRIBUTARIOS TOTALES	1.585.471	1.454.608	9,0	127.492.235	152.527.674	-16,4

III. GRÁFICOS

INGRESOS TRIBUTARIOS

GRÁFICO 1.1 Miles millones € y MM12

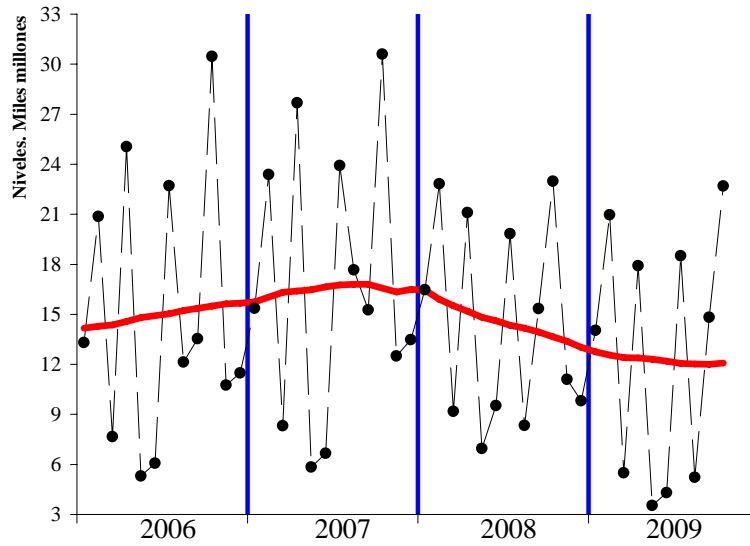


GRÁFICO 1.2 Tasas anuales y de la MM12

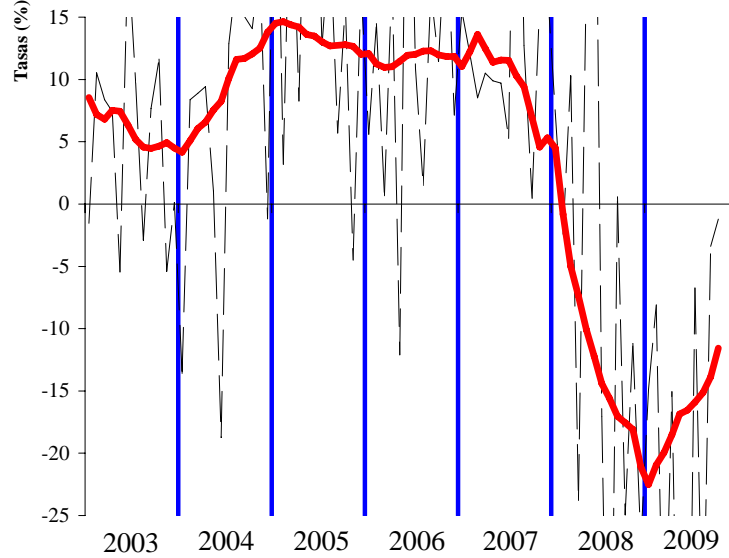
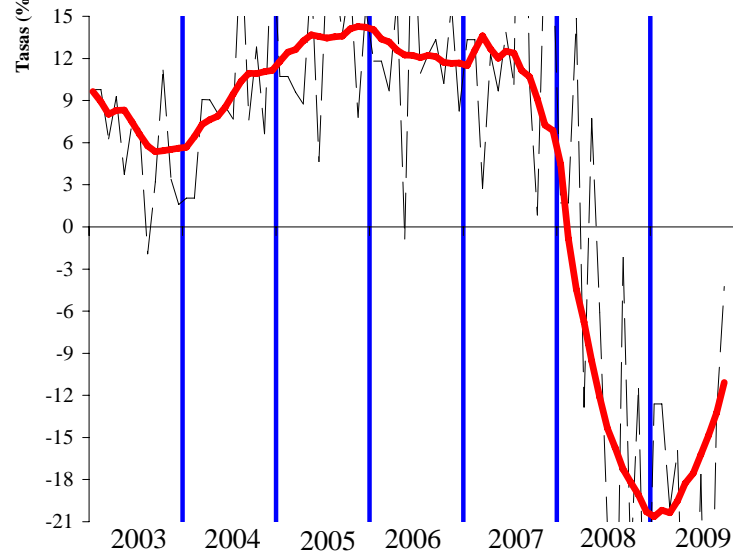


GRÁFICO 1.3 HOMOGÉNEOS: tasa anual y MM12



IRPF

SOCIEDADES

GRÁFICO 2.1 Miles millones € y MM12

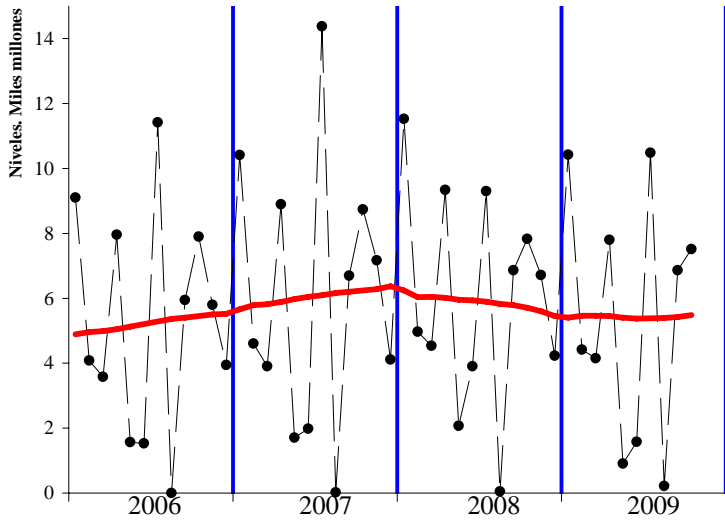


GRÁFICO 3.1 Miles millones € y MM12

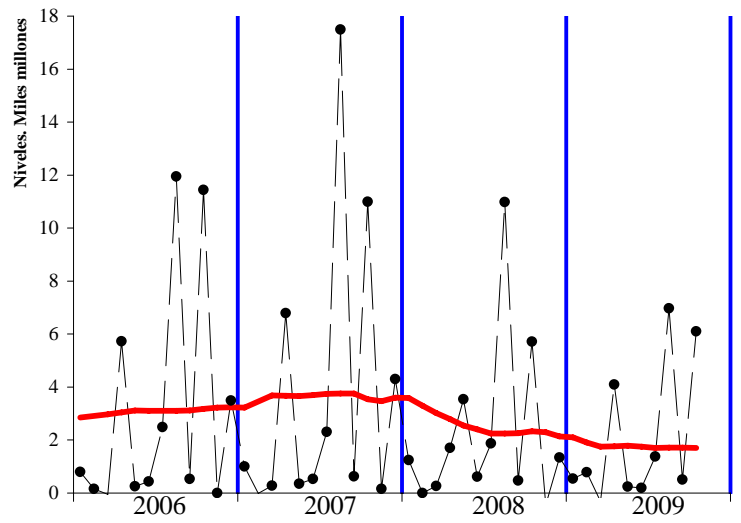


GRÁFICO 2.2 Tasas anuales y de la MM12

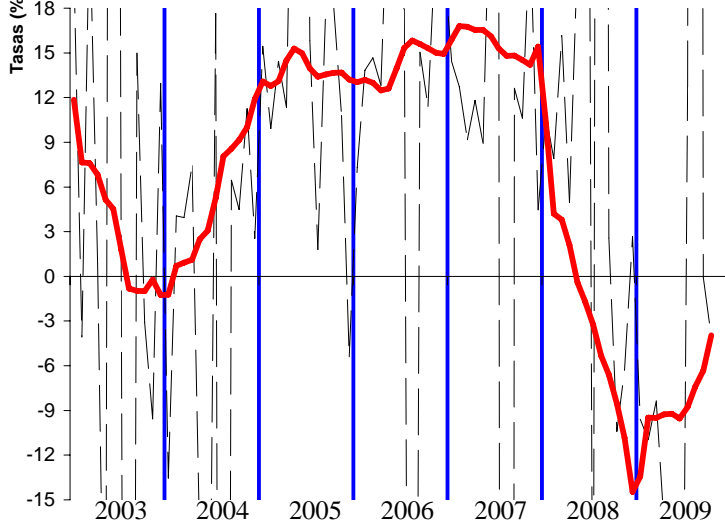


GRÁFICO 3.2 Tasas anuales y de la MM12

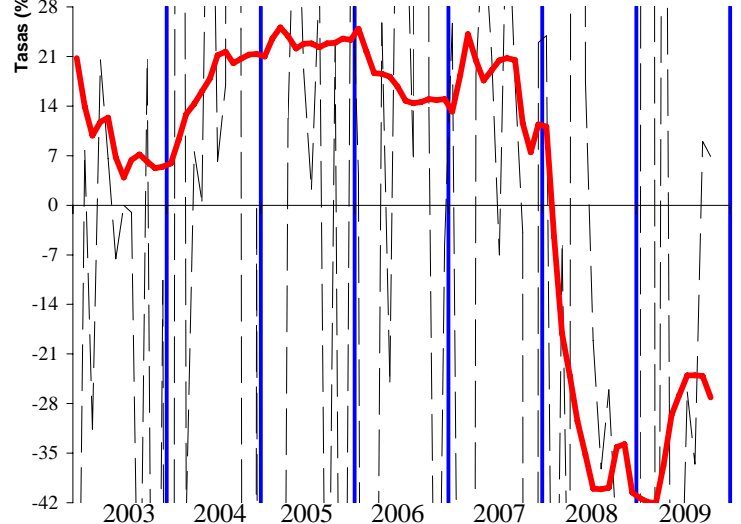


GRÁFICO 2.3 HOMOGÉNEOS: tasa anual y MM12

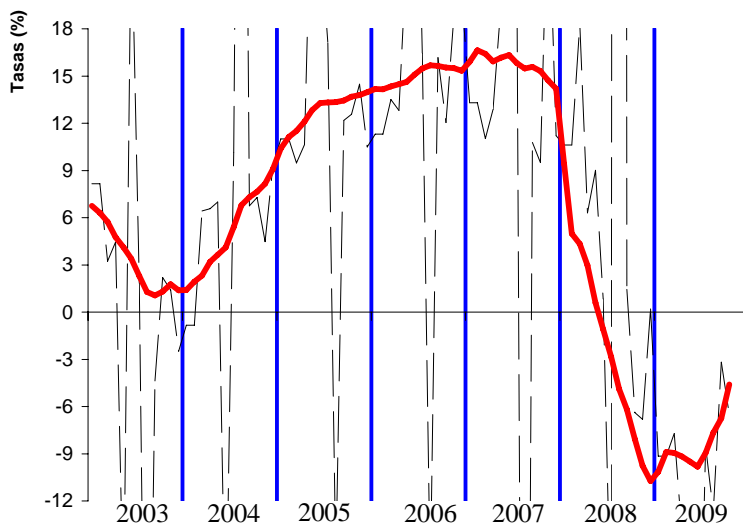
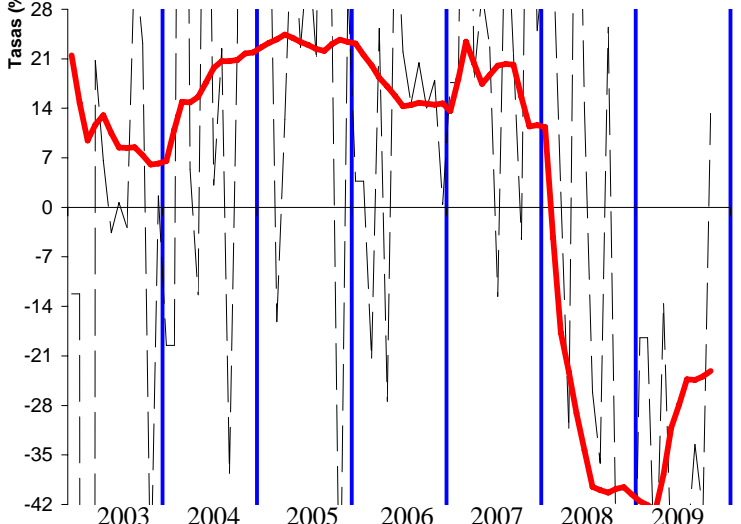


GRÁFICO 3.3 HOMOGÉNEOS: tasa anual y MM12



IVA

IMPUESTOS ESPECIALES

GRÁFICO 4.1 Miles millones € y MM12

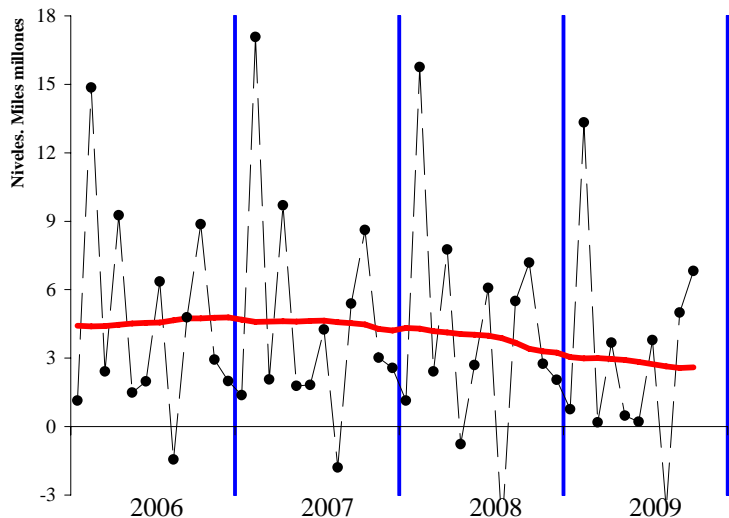


GRÁFICO 5.1 Millones € y MM12

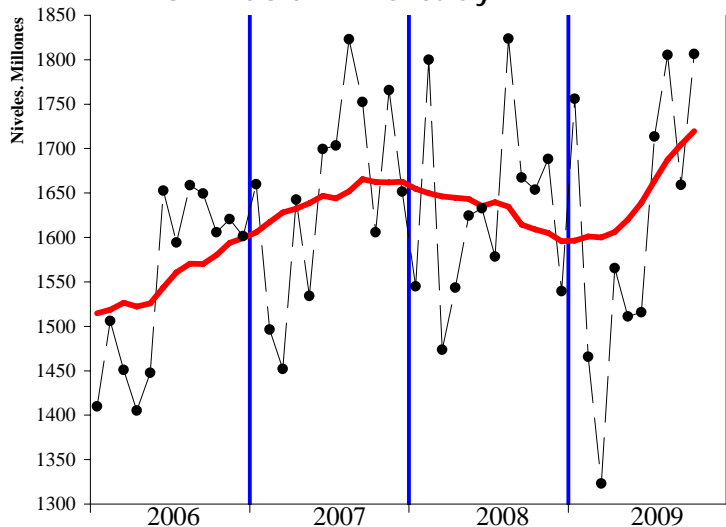


GRÁFICO 4.2 Tasas anuales y de la MM12

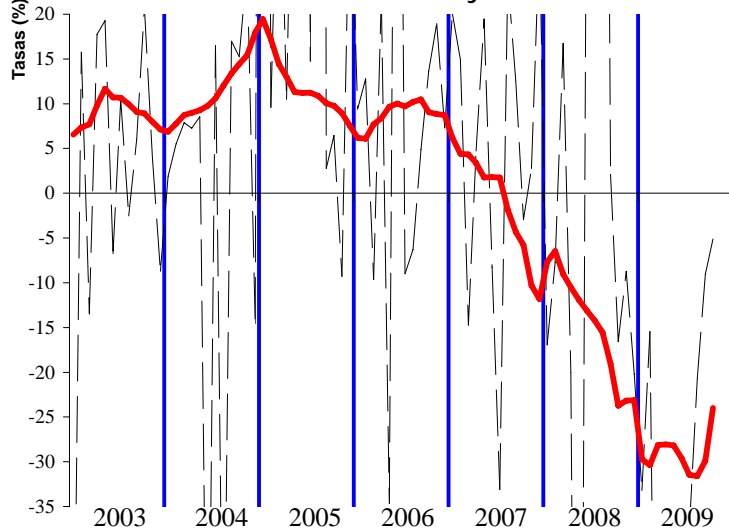


GRÁFICO 5.2 Tasas anuales y de la MM12

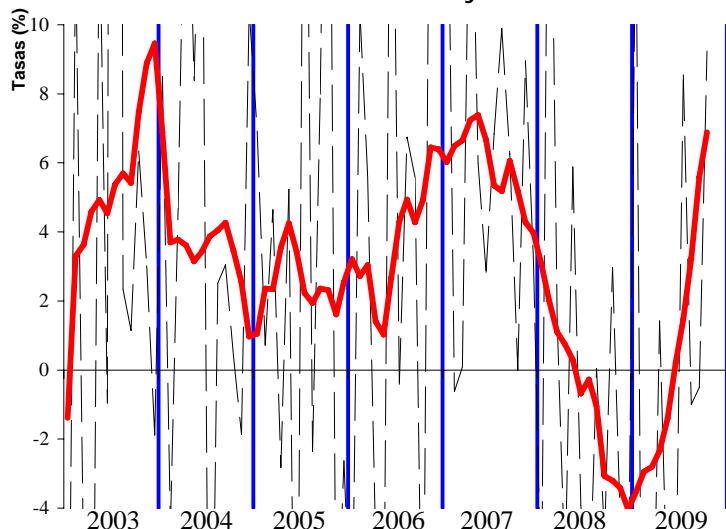


GRÁFICO 4.3 HOMOGÉNEOS: tasa anual y MM12

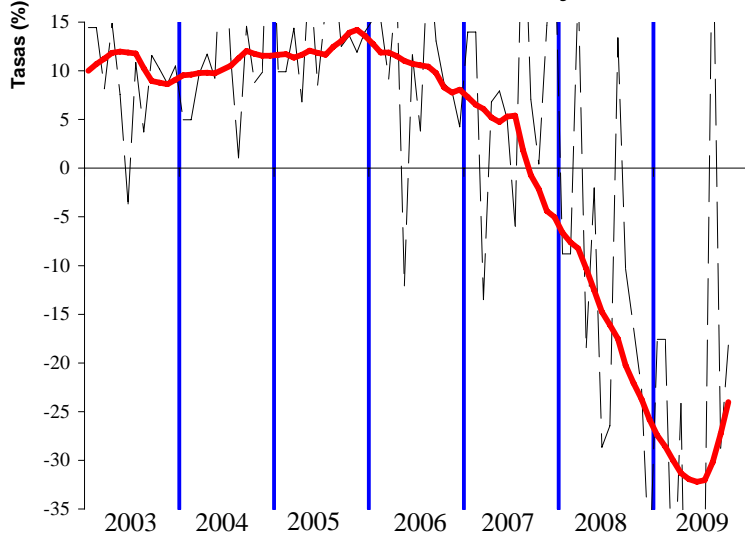
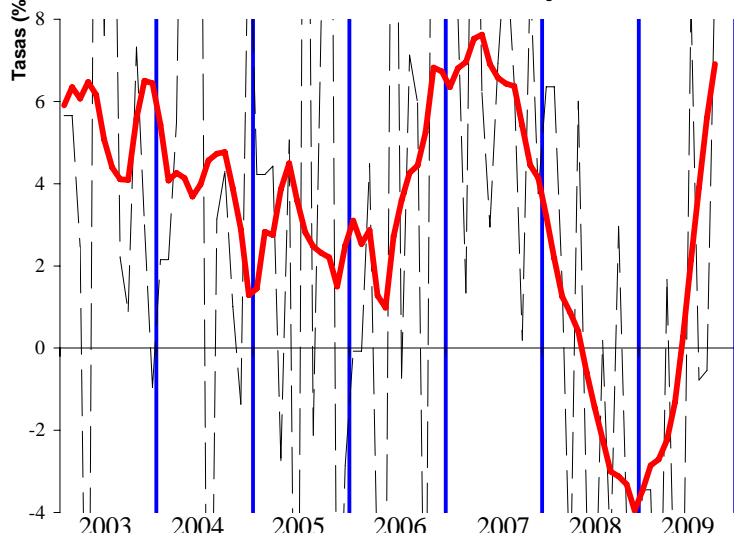


GRÁFICO 5.3 HOMOGÉNEOS: tasa anual y MM12



IV. RESUMEN DE CAMBIOS NORMATIVOS

IV. PRINCIPALES MODIFICACIONES NORMATIVAS

Concepto	2008	2009
<u>RETENCIONES DEL TRABAJO</u>	<ul style="list-style-type: none"> • La Ley 51/2007, de 26 de dic., de PGE para 2008, establece modificaciones en la Ley 35/2006 de IRPF que afectan al cálculo de las retenciones del trabajo: <ul style="list-style-type: none"> - Se deflacta la tarifa en un 2% tanto en su escala estatal como autonómica. - Se actualizan, también un 2%, los importes de los distintos mínimos, por descendientes, por ascendientes y por discapacidad, que integran el mínimo personal y familiar del impuesto. - Se elevan también un 2% las cuantías aplicables como reducción del rendimiento neto del trabajo y del rendimiento neto de actividades económicas aplicables a trabajadores autónomos dependientes de un único empresario. • Nueva deducción en la cuota de 400 euros para asalariados y pensionistas, se inicia con una rebaja en las retenciones en junio de 200 euros, y a partir de julio, mes a mes, hasta alcanzar otros 200 euros (RDL 2/2008, de 21 de abril, de medidas de impulso de la activ. econ.). 	<ul style="list-style-type: none"> • Se anticipa la deducción por adquisición de vivienda con una rebaja del 2% de las retenciones del trabajo para contribuyentes con ingresos inferiores a 33.007,20 € anuales (RD 1975/2008, de 28 de nov., de medidas urgentes materia econ., fiscal...). • Este año no se ha deflactado la tarifa ni los mínimos personales y familiares, pero continúa la deducción en cuota de 400 euros (RDL 2/2008, de 21 de abril, de medidas de impulso de la activ. econ.).
<u>PAGOS FRACCIONADOS IRPF</u>	<ul style="list-style-type: none"> • Mantenimiento de las cuantías de los módulos aplicables en 2007, con reducciones en los índices de rendimiento neto y por la adquisición de gasóleo agrícola, fertilizantes y plásticos para actividades agrícolas y ganaderas afectadas por la elevación de sus costes de producción, y reducción de los signos índices o módulos aplicables a las actividades de transporte para paliar la subida del precio del gasóleo (Orden EHA/3462/2007, de 26 de noviembre y Orden EHA/3413/2008, de 26 de noviembre). • Nueva deducción en la cuota de 400 euros para autónomos que podrán aplicar cuando ingresen los pagos fraccionados (RDL 2/2008, de 21 de abril, de medidas de impulso de la activ. econ.). • Ampliación del plazo de presentación del primer pago fraccionado del año hasta el 5 de mayo (RDL 2/2008, de 21 de abril, de medidas de impulso de la activ. econ.). 	<ul style="list-style-type: none"> • Mantenimiento de las cuantías de los módulos por segundo año consecutivo y se incorporan con carácter estructural las reducciones aplicables a los sectores agrícola, ganadero y del transporte para paliar la subida del precio del gasóleo y otros costes de producción (Orden EHA/3413/ 2008, de 26 de noviembre).
<u>CUOTA DIFERENCIAL IRPF</u> Según año en que se recauda	<ul style="list-style-type: none"> • Principales modificaciones de la Ley 35/2006 de reforma del IRPF: <ul style="list-style-type: none"> - Cambios en la tarifa. Se reducen los tramos de cinco a cuatro y el tipo marginal máximo se reduce del 45% al 43%. - Se incrementa la reducción por rendimientos del trabajo. - Aumentan los mínimos personales y familiares, si bien ahora no reducen la base imponible, sino que se les aplica la escala del impuesto y el resultado minora la cuota íntegra. - Nueva deducción en la cuota de IRPF de 2.500 € por nacimiento o adopción de hijos. - Se establecen dos bases imponibles una general a la que se aplica la tarifa y otra del ahorro con un tipo fijo del 18%. 	<ul style="list-style-type: none"> • La Ley 51/2007, de 26 de dic., de PGE para 2008, deflacta en un 2%: la tarifa, tanto en su escala estatal como autonómica, los importes de los distintos mínimos personales y familiares del impuesto y las reducciones por rendimiento neto del trabajo y de actividades económicas (para autónomos dependientes de un único empresario). • Nueva deducción en la cuota de 400 euros para asalariados, pensionistas y autónomos (RDL 2/2008, de 21 de abril, de medidas de impulso de la activ. econ.). • Deducción del 10,05% en la cuota estatal de las cantidades satisfechas por alquiler hasta un máximo de 9.015 euros que se reduce paulatinamente para bases imponibles entre 12.000 y 24.000 euros (DF 6ª Ley 51/2007 de PGE para 2008). • Ampliación de los plazos de transmisión de vivienda habitual para disfrutar de la exención por reinversión en viviendas adquiridas desde 2006 y ampliación del plazo de cuentas vivienda (RD 1975/2008, de 28 de nov., de medidas urgentes materia econ., fiscal...).

Concepto	2008	2009
<u>PAGOS FRACCIONADOS IS</u>	<ul style="list-style-type: none"> Segunda fase de la reducción de tipos de gravamen, del 32,5% al 30% para empresas con cifra de negocios superior a 8 M. € que opten por la modalidad de pago fraccionado prevista en el apartado 3 del artículo 45 del texto refundido de la LIS (Ley 51/2007, de 26 de dic., de PGE 2008 y Ley 35/2006, de 28 de nov., del IRPF y modif. parcial del IS, IRNR e IP). Opción en el primer pago fraccionado, vinculante para el resto de pagos del año, de aplicar el cálculo en función de la cuota del periodo impositivo anterior. Si optan por la modalidad en función de la base imponible del periodo, no tendrán en cuenta los efectos fiscales derivados de ajustes contables consecuencia de la primera aplicación del nuevo plan contable. (RDL 2/2008, de 21 de abril, de medidas de impulso de la actividad económica). Se amplía hasta el 5 de mayo el plazo de presentación del primer pago fraccionado (RDL 2/2008, de 21 de abril, medidas de impulso de la activ. econ.). 	<ul style="list-style-type: none"> Principales modificaciones Ley 4/2008: <ul style="list-style-type: none"> Adaptación de la norma fiscal para neutralizar los cambios producidos por la normativa contable. Libertad de amortización de activos fijos nuevos e inversiones inmobiliarias para adquisiciones en 2009 y 2010, si se mantiene durante dos años la plantilla media de trabajadores.
<u>CUOTA DIFERENCIAL IS</u> Según año en que se recauda	<ul style="list-style-type: none"> Principales modificaciones de la Ley 35/2006 de reforma del IS: <ul style="list-style-type: none"> Reducción de tipos impositivos, general del 35% al 32,5% y en las entidades de reducida dimensión del 30% al 25% para el tramo de base imponible hasta 120.202,41 €, y del 35% al 30% para el resto de base. Bajan los porcentajes aplicables a deducciones por reinversión de beneficios extraordinarios, actividades exportadoras y actividades de I+D. 	<ul style="list-style-type: none"> Segunda fase rebaja fiscal introducida por la Ley 35/2006, de 28 de nov., de reforma parcial del IS: <ul style="list-style-type: none"> Reducción del tipo impositivo general del 32,5% al 30% para empresas con cifra de negocios superior a 8 M. €. Bajan los porcentajes aplicables a deducciones por reinversión de beneficios extraordinarios, actividades exportadoras, actividades de I+D, etc.
<u>IVA</u>	<ul style="list-style-type: none"> Se crea un nuevo régimen especial de declaración para grupos consolidados (Ley 36/2006, de 29 de nov., de Medidas para la Prevención del Fraude Fiscal), que tiene como características más destacadas: <ul style="list-style-type: none"> Sistema de compensación de saldos resultantes de las autoliquidaciones que deben presentar las entidades del grupo. Opción de aplicar regla especial de determinación de las operaciones intragrupo cuando las destinatarias están sujetas a regla de prorratea. 	<ul style="list-style-type: none"> Las empresas podrán optar por recibir mensualmente la devolución de IVA con independencia de la naturaleza y volumen de las operaciones, si bien esta opción obliga a liquidar mensualmente el impuesto (Ley 4/2008, de 23 de dic.). Importante aumento de las cantidades aplazadas por deudas tributarias, sobre todo en el IVA, favorecidas por diversos cambios normativos, entre los que destaca, la Orden EHA/1030/2009, de 23 de abril, que eleva de 6.000 a 18.000 euros el mínimo exento de la obligación de aportar garantía en solicitudes de aplazamiento.
<u>IMPUESTOS ESPECIALES</u>	<ul style="list-style-type: none"> Tabacos: se incrementan los precios medios de la cajetilla de tabaco en algo más del 4% desde enero. Hidrocarburos: devoluciones de carácter extraordinario a realizar a agricultores y ganaderos por las cuotas soportadas por el I.E. de Hidrocarburos durante el periodo comprendido entre el 01/10/2006 y el 30/09/2007 (Ley 51/2007, de 26 de dic., de PGE 2008). 	<ul style="list-style-type: none"> Tabacos: se incrementan los precios medios de la cajetilla de tabaco en algo más del 4% desde enero y del 13% desde mitad de junio. Y aumento del tipo específico, a partir del 13 de junio, hasta 10,20 € por cada 1.000 cigarrillos (R.D.L. 8/2009, de 12 de junio). Hidrocarburos: Incremento en 29 € por 1000 litros de los tipos específicos que gravan los consumos de gasolinas y gasóleo de automoción (R.D.L. 8/2009, de 12 de junio). Continúan las devoluciones de carácter extraordinario a agricultores y ganaderos por las cuotas soportadas por el I.E. de Hidrocarburos durante el periodo comprendido entre el 01/10/2007 y el 31/12/2008 (DA 57ª Ley 2/2008 de PGE para 2009).
<u>IMPUESTO SOBRE PRIMAS DE SEGUROS</u>		<ul style="list-style-type: none"> Se bonifica un 75% el impuesto sobre primas de 2008 y 2009 en actividades de transporte de mercancías o viajeros (Ley 4/2008, de 23 de dic.).
<u>CAPÍTULO III</u>	<ul style="list-style-type: none"> Tasas: suben un 2%, con carácter general, los tipos de las cuantías fijas, un 1% la tasa por reserva del dominio público radioeléctrico, un 10% la de seguridad aeroportuaria y se mantienen las de juegos de suerte, envite o azar (Ley 51/2007, de 26 de dic., de PGE 2008). El tipo de interés legal queda establecido en el 5,5%, y el de demora en el 7% (Ley 51/2007, de 26 de dic., de PGE 2008). 	<ul style="list-style-type: none"> Tasas: suben un 2%, con carácter general, los tipos de las cuantías fijas, un 1,8% la tasa por reserva del dominio público radioeléctrico, un 3% las aeroportuarias, salvo la de seguridad aeroportuaria que se incrementa un 7%, y se mantienen las de juegos de suerte, envite o azar (Ley 2/2008, de 23 de dic., de PGE 2009). A partir del 31 de marzo, el tipo de interés legal queda establecido en el 4%, y el de demora en el 5% (RDL 3/2009, de 27 de mar., de medidas urgentes).

V. NOTAS EXPLICATIVAS Y FUENTES

Este Informe Mensual de Recaudación Tributaria (IMRT) recoge el nivel y la evolución mensual de los **ingresos tributarios que gestiona la AEAT** por cuenta del Estado, las CCAA y las CCLL del Territorio de Régimen Fiscal Común.

1. Medida de ingresos en términos de caja¹.

Los ingresos tributarios del IMRT se presentan **en términos de caja** y se expresan, salvo indicación en contrario, **en términos líquidos**, es decir, como diferencia entre los ingresos brutos y las devoluciones realizadas. Ello explica que los ingresos tributarios puedan presentar en algunos meses valores negativos.

Los ingresos tributarios también se pueden presentar **en términos de derechos reconocidos**, como se hace en el *Informe Anual de Recaudación Tributaria*, accesible en la sección estadística de la web de la AEAT. A diferencia de los ingresos tributarios en términos de caja, los derechos reconocidos excluyen los ingresos de ejercicios cerrados e incluyen los derechos del ejercicio pendientes de cobro.

Ambas medidas de los ingresos tributarios, caja y derechos reconocidos, se atienen a la Instrucción de Contabilidad de 1991 de la Intervención General de la Administración del Estado (IGAE). Su fuente de información son las aplicaciones informáticas que integran el Sistema de Información Contable de la AEAT.

Las cifras de recaudación mensual de los impuestos reflejadas en el presente informe pueden registrar pequeñas diferencias con las publicadas por la I.G.A.E. debido a los distintos criterios de asignación a conceptos de los importes pendientes de aplicar a Presupuesto en la fecha de elaboración de los informes. Estas diferencias desaparecen en los datos acumulados de diciembre.

Para mejorar su presentación, las tasas que aparecen en los cuadros estadísticos se someten a algunas restricciones. Así, se invierte el signo de la tasa de disminución (o aumento) de la cuota diferencial neta negativa de IRPF o del IVA neto, con el fin de indicar con mayor claridad su mejoría (o deterioro). Por otro lado, se omite el porcentaje en casos de indefinición (se comparan valores positivos con valores negativos) e indeterminación (cuando alguna de las cantidades comparadas o todas ellas son iguales a cero) o cuando el incremento o disminución es exorbitante debido a la escasa cuantía de algunas de las magnitudes relacionadas.

2. Ámbito del Presupuesto de Ingresos no Financieros.

El **ámbito presupuestario** de los ingresos tributarios gestionados por la AEAT abarca:

- los impuestos sobre la renta de las personas físicas, de las sociedades y de los no residentes, así como otros impuestos directos incluidos en el capítulo I, salvo las cuotas por derechos pasivos;
- el impuesto sobre el valor añadido, los impuestos especiales y otros impuestos indirectos recogidos en el capítulo II;

¹ Ver IEF (2003), *La medida de los ingresos públicos en la Agencia Tributaria: Caja, Derechos Reconocidos y Devengo económico*. Papeles de Trabajo 20/2003. Accesible en la web del Instituto de Estudios Fiscales.

- las tasas y otros ingresos tributarios del capítulo III gestionadas por la AEAT, incluyendo los recargos, intereses y sanciones.

La evolución mensual y anual de los Ingresos No Financieros del Estado (INF), que abarcan los capítulos I a VII del Presupuesto de Ingresos, puede consultarse en las publicaciones de la IGAE accesibles en su web.

Los ingresos gestionados por la AEAT representaron en 2008 el 91,8 por ciento de los INF del Estado, antes de descontar la participación de las AATT.

3. Conexión con el Sistema de Autoliquidaciones de la AEAT. Clasificaciones de los ingresos.

El procedimiento de gestión de los impuestos de la AEAT tiene como núcleo básico un sistema de declaraciones-autoliquidaciones. Este sistema supone que los contribuyentes obligados a declarar según la normativa de cada uno de los impuestos deben determinar la deuda tributaria (autoliquidación) al mismo tiempo que presentan una declaración-autoliquidación en la que consta el código del modelo de declaración, el período de devengo, la identificación del contribuyente y el resultado de la liquidación que el propio contribuyente calcula a partir de los datos económicos y personales declarados.

Cada autoliquidación tiene asignado un modelo diferente de acuerdo al tipo de impuesto y al tipo de contribuyente del que se trate. Por su parte, el Sistema de Información Contable de la AEAT asocia cada modelo o grupo de modelos a una clave presupuestaria. Esta equivalencia entre modelos de declaración y conceptos presupuestarios permite asociar las corrientes recaudatorias con categorías relevantes de contribuyentes (AAPP, Grandes Empresas, PYMES, Grupos fiscales y otras) y, en última instancia, con los flujos económicos que han dado lugar a la obligación tributaria.

En el IMRT las corrientes recaudatorias se presentan en la mayor parte de los cuadros desglosadas por conceptos (agrupaciones de claves presupuestarias) del Presupuesto de Ingresos, como también se hace en las publicaciones de la IGAE, pero, a diferencia de éstas, también es posible encontrarlas desglosadas por modelos y por categorías de contribuyentes. Ejemplos de estos desgloses se pueden encontrar en:

- Los Cuadros 2.4 y 3.3 de Ingresos brutos en los que las retenciones del trabajo se clasifican según la naturaleza del retenedor en AAPP, Grandes Empresas y PYMES;
- el Cuadro de Ingresos trimestrales en términos de devengo, incluido en el informe de los meses de febrero, abril, agosto y octubre, en el que los ingresos se detallan por modelos; o
- el Cuadro de análisis de los pagos a cuenta de Sociedades, en los informes de abril, octubre y noviembre, en el cual los ingresos se presentan desagregados por tipo de contribuyente.

4. Sistema de Financiación Territorial.

La **participación de las CCAA y las CCLL** en los ingresos tributarios gestionados por la AEAT ascendía en 2007 al 34,2 por ciento y se hace efectiva con:

- entregas a cuenta del rendimiento definitivo de los tributos cedidos, distribuidas en 12 pagos mensuales iguales,
- una liquidación definitiva del año T-2 que se hace efectiva en el mes de octubre del año T, y
- desde 2005, con anticipos pagados en noviembre y diciembre del año T a cuenta de la liquidación definitiva del año T+2.

5. Ingresos tributarios homogéneos.

Los ingresos tributarios homogéneos se obtienen aplicando a los ingresos de un periodo y del mismo periodo del año anterior (meses T y T-12) las correcciones necesarias para mantener la comparabilidad interanual en el caso de perturbaciones producidas por:

- a) Retrasos en los ingresos de grandes retenedores, como los registrados frecuentemente en las retenciones sobre rentas del trabajo practicadas por algunas AAPP;
- b) Cambios en los periodos de vencimiento de la Deuda Pública y en la distribución de las correspondientes retenciones de capital entre los diversos impuestos sobre la renta;
- c) Cambios en la mecánica liquidatoria de los impuestos, como la registrada en 2005 en la liquidación del IVA por operaciones asimiladas a la importación;
- d) Introducciones y desapariciones de impuestos, como la provocada en 2002 por la cesión a las CCAA del Impuesto Especial sobre Determinados Medios de Transporte;
- e) Cambios en el ritmo de realización de las devoluciones medidos como adelantos o retrasos de las devoluciones respecto a una campaña considerada normal o tipo.

Las perturbaciones de los grupos c y d están documentadas en el apartado IV de resumen de cambios normativos. La introducción de los ajustes necesarios para corregir las cuatro primeras permiten obtener la cifra de Ingresos Brutos homogéneos. El ajuste de la quinta distorsión sirve para determinar el nivel de Ingresos homogéneos (netos de devoluciones).

6. Serie trimestral de impuestos devengados.

Los impuestos devengados gestionados por la AEAT se calculan **principalmente** por agregación de los modelos de declaración-autoliquidación y son consistentes, en su evolución temporal, con las rentas, ventas, consumos y beneficios declarados en los modelos.

Las declaraciones-autoliquidaciones en las que está basado el cálculo de los impuestos devengados se clasifican en tres tipos según el signo resultado de la liquidación y de la modalidad de pago o devolución. Si el resultado es negativo o cero, da lugar a una autoliquidación con clave N (Negativa) sin que genere derecho a una devolución. Si el resultado es a favor del contribuyente, puede dejarse a compensar con resultados positivos de periodos posteriores (clave C), dar lugar a una solicitud de devolución (S) o a una renuncia a la devolución (R). Finalmente, si el resultado es a favor de la Hacienda Pública, puede dar lugar a un ingreso (I), una solicitud de aplazamiento (A), un reconocimiento de deuda con solicitud de compensación (P) o una imposibilidad de pago (M). Además, hay que añadir las claves definidas en modalidades de pago específicas, como son las de la Cuenta Corriente Tributaria (clave G para ingresos y V para solicitudes de devolución) y la de los ingresos realizados en formalización por el Estado a través de autoliquidaciones virtuales (clave F).

La forma de elaboración de los impuestos devengados es la siguiente. Para cada modelo de declaración se suman los importes correspondientes a las claves de ingreso (incluidos los de la cuenta corriente tributaria), aplazamiento, reconocimiento de deuda con solicitud de compensación, imposibilidad de pago y formalización. De esta forma se obtienen los impuestos devengados brutos. A éstos se les restan los importes con clave de solicitud de devolución (incluidas las de la cuenta corriente tributaria y minoradas por las renunciaciones) y se obtienen los impuestos devengados netos.

En los informes mensuales de febrero, abril, agosto y octubre se publica un cuadro adicional que analiza los ingresos trimestrales en términos de devengo. Estos ingresos abarcan la totalidad de los impuestos devengados salvo las cuotas diferenciales de los impuestos sobre la renta que se devengan en el ejercicio y se liquidan en el ejercicio siguiente. La fuente de información son las declaraciones-autoliquidaciones, salvo para los datos del último trimestre que son estimaciones basadas en los datos de caja.

7. Representaciones gráficas.

Las representaciones gráficas que figuran en el apartado III responden al siguiente esquema:

- Un primer gráfico en el que se representan, en trazo discontinuo, los ingresos tributarios en millones de euros/mes de los últimos cuatro años. En trazo continuo se muestra la media móvil centrada de dichos ingresos.
- Una segunda figura que contiene, en trazo discontinuo, las tasas de variación anual de los ingresos tributarios en los últimos 7 años. En trazo continuo se ofrece la tasa de variación anual de la media móvil centrada de dichos ingresos.
- Un tercer bloque en el que se incluyen, en trazo discontinuo, las tasas de variación anual de los ingresos tributarios homogéneos en los últimos 7 años. En trazo continuo se ofrece la tasa de variación anual de la media móvil centrada de dichos ingresos.

La presentación de los gráficos siguiendo este esquema se justifica por las peculiaridades de las series de ingresos tributarios que se caracterizan por una elevada estacionalidad derivada principalmente de:

- la periodicidad trimestral de las declaraciones e ingresos de las PYMES por IVA y retenciones sobre rentas del trabajo y de los pagos a cuenta de las empresas personales;
- la particular periodicidad de los pagos a cuenta de Sociedades, ingresados en abril, octubre y diciembre;
- la concentración en dos o tres meses del año de los ingresos por cuota diferencial positiva del IRPF y del Impuesto de Sociedades; y,
- el patrón temporal de las devoluciones realizadas.

Todos estos factores provocan que gran parte de la recaudación anual se acumule en determinados meses. El primero de los gráficos, en el que se presentan los ingresos tributarios en millones de euros, permite ver la diferencia de recaudación entre los distintos meses. En 2008 esa diferencia osciló entre los 6.948 millones € de mayo y los 22.972 millones € de octubre. En comparación con la media móvil anual que figura también en dicho gráfico, se puede evaluar la importancia de cada uno de los meses.

La elevada estacionalidad también impide suavizar las tasas de variación interanual con técnicas en las que se da igual importancia a las tasas de todos los meses. Este tipo de técnicas son las que se emplean, por ejemplo, en el informe mensual de *Ventas, Empleo y Salarios en las Grandes Empresas* (accesible en la sección estadística de la web de la AEAT). A diferencia de éste, el procedimiento adoptado en este IMRT consiste en suavizar primero las series de nivel de los ingresos mensuales (originales u homogéneos) con una media móvil de 12 términos centrada y emplear la tasa anual de esta media móvil como tasa anual suavizada.

Este procedimiento exige previsiones de los ingresos a un horizonte de 6 meses que se obtienen mediante el programa Tramo-SEATS de previsión univariante y teniendo en cuenta las previsiones de cierre del ejercicio. El programa citado, que difunde gratuitamente el Banco de España, es particularmente apropiado para las series de ingresos públicos dada la variedad de *intervenciones* que permite.

8. Ingresos por Delegaciones y Servicios Centrales.

Los ingresos tributarios se presentan en este IMRT (Cuadros 4.1 y 4.2) distribuidos en las 56 Delegaciones, agrupadas cuando procede en Delegaciones Especiales, y los Servicios Centrales.

Como la asignación de contribuyentes a Delegaciones depende del domicilio fiscal, la magnitud recaudatoria de una Delegación no representa necesariamente la magnitud fiscal del territorio de la misma. En 2008 el 44% de los ingresos tributarios correspondían a la Delegación de Madrid, donde tienen su domicilio fiscal un gran número de grandes empresas y retenedores.

Tampoco la variación anual, del mes o acumulada, de los ingresos tributarios gestionados por una Delegación representa necesariamente el dinamismo fiscal o recaudatorio del territorio. A los cinco factores de heterogeneidad destacados anteriormente, se unen en las Delegaciones las perturbaciones causadas por el

cambio en el domicilio fiscal de una gran empresa, contribuyente o retenedor o por los procesos de fusión y absorción de empresas y de creación de grupos fiscales.

Además, los cambios en la mecánica liquidatoria pueden afectar con más intensidad a algunas Delegaciones, como ocurrió en 2005 con las Delegaciones donde se liquidaba el modelo de importaciones y operaciones asimiladas, que, desde abril, dejó de tener importancia recaudatoria.

9. Otras informaciones periódicas.

Junto con el contenido habitual, en algunos meses la información se amplía para recoger análisis más detallados de determinados ingresos. Está previsto publicar cuadros adicionales sobre:

(1) Ingresos en términos de devengo, en los informes de los meses de febrero(A-1), abril(A-3), julio(A-7) y octubre(A-13);

(2) Pagos a cuenta del Imp. de Sociedades, en los informes de abril(A-2), octubre(A-12) y diciembre(A-15);

(3) Cuota diferencial del IRPF, en los informes de mayo(A-4), junio(A-5), julio(A-6), agosto(A-8), septiembre(A-10), octubre(A-11) y noviembre(A-14);

(4) Cuota diferencial del Imp. de Sociedades, en el informe de agosto(A-9).

10. Calendario de publicación.

Las fechas previstas de publicación del informe mensual en la web de la A.E.A.T. durante 2009 son las siguientes:

24 de febrero.....	informe de diciembre de 2008
24 de febrero.....	informe de enero de 2009
24 de marzo.....	informe de febrero de 2009
28 de abril.....	informe de marzo de 2009
26 de mayo	informe de abril de 2009
23 de junio	informe de mayo de 2009
28 de julio	informe de junio de 2009
1 de septiembre.....	informe de julio de 2009
29 de septiembre.....	informe de agosto de 2009
27 de octubre.....	informe de septiembre de 2009
24 de noviembre.....	informe de octubre de 2009
22 de diciembre.....	informe de noviembre de 2009