



1. INGRESOS TRIBUTARIOS Y NO FINANCIEROS TOTALES

1.1 El entorno económico

En 2010 el PIB en términos reales se redujo un **0,1%**. Esta tasa supone una considerable mejora con respecto al descenso del 3,7% que se había registrado un año antes.

La recuperación se había empezado a producir en el tramo final de 2009 y continuó, con cierta intensidad, hasta el segundo trimestre de 2010. En esos meses la actividad recibió un impulso adicional de las medidas fiscales que se pusieron en marcha a lo largo de 2009 y, sobre todo en el segundo trimestre, del efecto anticipación provocado por la subida de los tipos de IVA en julio. En la segunda parte del año la actividad se debilitó como consecuencia, por una parte, del fin de estos efectos y, por otra, del impacto negativo de las nuevas medidas de consolidación fiscal que se tomaron en mayo a causa de los problemas financieros desatados en la zona euro.

El protagonista de la recuperación fueron las exportaciones, que en 2010 crecieron a un ritmo

superior al 10% y, en particular, las exportaciones de bienes que lo hicieron al 13,6%. La demanda interna también mejoró, aunque de forma mucho más débil, gracias al consumo de los hogares y a la inversión de bienes de equipo. Las restricciones a las que se enfrenta el sector público y el mantenimiento de la crisis de la vivienda, impidieron que el gasto de las AAPP y la inversión en construcción mostraran ningún avance.

En términos nominales, referencia más adecuada a efectos del seguimiento de la recaudación, **el PIB creció un 0,8%, cuatro puntos más que en 2009. La recuperación fue más intensa aun en la demanda interna que pasó de caer un 6,5% en 2009 a crecer un 0,9% en 2010.** Esta aceleración de más de 7 puntos es similar a la que se observa en las bases imponibles ligadas al gasto.

El principal indicador de coyuntura procedente de la información declarada a la AEAT, las ventas de las grandes empresas no financieras corregidas de calendario y deflactadas, permaneció prácticamente estancado en 2010 (-0,1%), aunque el año tuvo, como se puede apreciar en el Gráfico 1.1 y en los informes

**CUADRO 1.1
PIB, DEMANDA INTERNA Y BASES IMPONIBLES DE LOS PRINCIPALES IMPUESTOS**

Tasas de variación anual, salvo indicación

	2010 (*)	2004	2005	2006	2007	2008	2009(p)	2010(p)
PIB, volumen encadenado		3,3	3,6	4,0	3,6	0,9	-3,7	-0,1
Deflactor del PIB		4,0	4,3	4,1	3,3	2,4	0,6	1,0
PIB, precios corrientes	1.062.591	7,4	8,1	8,3	7,0	3,3	-3,1	0,8
DEMANDA INTERNA a precios corrientes	1.114.869	8,8	9,1	9,3	7,2	2,3	-6,5	0,9
BASE IMPONIBLE AGREGADA (1)	1.187.174	9,3	9,7	13,5	5,0	-4,5	-3,5	-1,2
RENTAS	665.710	9,2	10,7	17,7	4,1	-5,1	-2,7	-4,0
Rentas brutas de los hogares	576.138	6,9	9,4	12,7	5,7	4,2	-1,6	-1,9
. Trabajo	494.431	6,6	8,3	8,9	8,0	7,1	-0,4	-0,3
. Capital	53.955	15,5	25,4	45,4	-6,6	-8,3	-6,2	-10,5
. Empresa	27.752	0,8	1,4	7,4	4,4	-8,9	-11,3	-9,9
Base imponible de Sociedades	89.573	19,2	16,1	36,0	-0,8	-35,1	-8,0	-15,5
GASTO	521.463	9,5	8,3	8,2	6,3	-3,7	-4,6	2,6
Gasto final sujeto a IVA	444.669	9,7	8,1	8,2	6,3	-5,9	-3,6	1,7
. Gasto en consumo de los hogares	323.790	8,4	4,7	6,7	6,5	-2,7	-3,4	7,1
. Gasto en compra de vivienda	36.685	15,9	18,7	11,2	-0,2	-26,6	-27,1	-19,1
. Gasto de las AA.PP.	84.194	9,1	12,8	11,0	13,3	4,0	14,4	-6,1
Consumo de gasolinas y gasóleos (valor)	31.144	12,1	19,4	8,8	4,0	11,9	-26,1	14,4
Consumo de electricidad (valor)	28.174	6,9	5,3	13,2	10,3	13,2	6,9	5,5
Consumo de cigarrillos (valor)	9.845	4,6	1,0	-0,5	6,2	8,5	-3,3	6,0
Consumo de alcoholes y cerveza (valor)	7.631	6,6	-1,1	3,7	7,5	0,4	2,0	-1,7

Fuente: INE y AEAT.

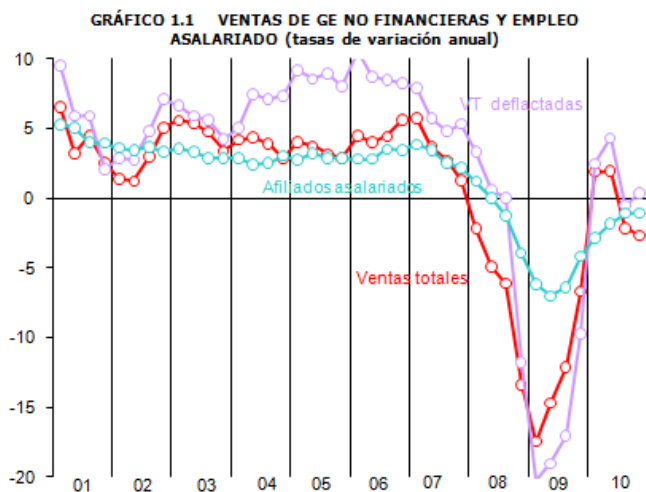
(*) Millones de euros.

(1) Suma de bases imponibles de IRPF, Sociedades, IVA e impuestos especiales (valorados a precios antes de IVA).

(p): estimación provisional



mensuales que figuran en la web de la AEAT, dos partes claramente diferenciadas. En el primer semestre las ventas crecieron a un ritmo ligeramente superior al 2% tras unos primeros meses que recogían la inercia positiva con la que había finalizado el año 2009 y un segundo trimestre caracterizado por el efecto anticipación provocado por la subida de los tipos de IVA. En la segunda mitad del año se acusó negativamente ese efecto anticipación, además del fin de las ayudas a la compra de vehículos y la comparación con un segundo semestre de 2009 en el que se habían ejecutado la mayor parte de las obras del Fondo Estatal de Inversión Local.



En las pymes societarias (de las que ya se dispone de información trimestral detallada), el perfil no fue muy diferente al descrito, aunque las tasas fueron peores. En comparación con las grandes empresas a población constante, la evolución fue más favorable en el primer semestre y más desfavorable en el segundo. Para el conjunto de ambos colectivos el año se cerró con un descenso en las ventas, en términos reales, del 1,1%.

A diferencia de la actividad, el empleo tuvo un comportamiento homogéneo a lo largo de 2010, reduciéndose las pérdidas de puestos de trabajo desde los primeros compases del año. Todos los indicadores de empleo acabaron el año con descensos inferiores a los del primer trimestre. La mejora vino de la industria (por las exportaciones) y de los servicios, gracias, sobre todo, a los servicios de carácter no mercantil.

En el apartado de precios, la moderación que se vivió en la primera parte del año se rompió a partir del tercer trimestre con la subida del IVA, y se agudizó en el cuarto con el aumento de los precios energéticos y de las materias primas. El indicador más claro en este sentido fue la inflación subyacente medida a través del IPC, aunque el repunte del último trimestre también se apreció en otros indicadores de precios, como el IPRI.

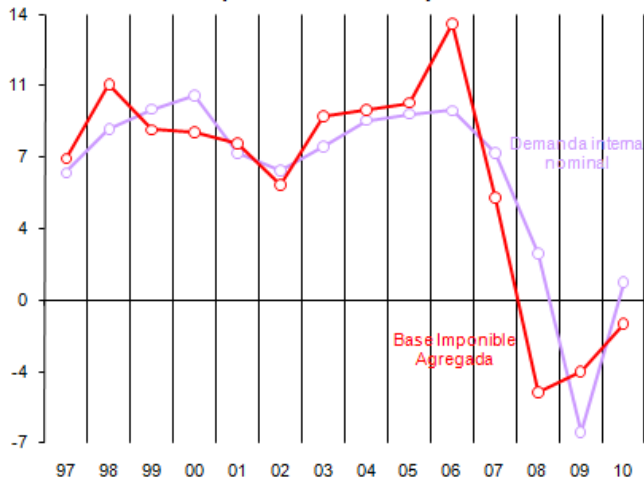
En relación con las condiciones financieras, tras un primer trimestre de cierta estabilidad, se volvieron a registrar episodios de turbulencias en los mercados, en esta ocasión a cuenta de los hipotéticos incumplimientos en el pago de la deuda soberana. Los momentos de mayor gravedad en mayo se saldaron con el compromiso de defensa del euro por parte de los gobiernos y del BCE, con la aprobación de nuevos y más severos planes de ajuste fiscal y con el mantenimiento de la política monetaria. Estas tensiones se repitieron en la parte final del año y, aunque menores que las de mayo y junio, se tradujeron en mayores aumentos de la rentabilidad exigida a los títulos públicos. Paralelamente, se confirmaba el aumento del euríbor, que ya venía aumentando desde junio de 2010 y que anticipaba la subida del tipo de referencia en abril de 2011.

En 2010 **la base imponible agregada de los principales impuestos se redujo un -1,2% respecto a los niveles de 2009**, atenuándose la caída tras dos años de fuertes descensos (-4,5% en 2008 y -3,5% en 2009). Este menor descenso en el conjunto del año es el resultado de comportamientos muy distintos en sus dos semestres. En el primero las bases crecieron en torno al 4% principalmente por el lado del gasto y, en particular, por el IVA, gracias al impulso que supusieron las ayudas a la compra de vehículos y el adelantamiento de compras ante la inminente subida de los tipos de IVA. En cambio, en el segundo semestre se produjo una significativa reducción de las bases debida al fin de las ayudas a la compra de vehículos, al parón de compras tras la subida del IVA y a la puesta en marcha de las medidas de contención del déficit público que se tradujeron en la rebaja de los salarios públicos, y con ello de la renta de los hogares, y en una nueva contracción de la inversión de las AAPP, que, además, se comparaba con períodos de 2009



en los que estaban en marcha la ejecución de las obras del Fondo Estatal de Inversión Local.

GRÁFICO 1.2 BI AGREGADA Y DEMANDA INTERNA (tasas de variación anual)



En el lado de las rentas, **las rentas de los hogares descendieron un -1,9% en términos brutos y un -2,8% en el caso de las rentas netas** debido a la supresión parcial de la deducción de 400 euros y al aumento del tipo de retención en las rentas de capital.

La situación de la renta bruta de las familias fue deteriorándose según avanzaba el año a causa, fundamentalmente, de la rebaja de los salarios del sector público. Hasta ese momento las rentas del trabajo presentaban un pequeño crecimiento que, junto con la recuperación de las rentas de capital, permitieron que las rentas de los hogares sólo disminuyeran un -1,5% en el primer semestre. Tras las medidas de recorte del gasto público de mayo, se produjo el hundimiento de las rentas del trabajo al que se añadieron los malos resultados de los empresarios individuales. El segundo semestre se cerró con un descenso del -2,3%.

La desfavorable trayectoria del conjunto de la masa salarial ocultó la progresiva mejora que mostró la del sector privado, conseguida gracias a las menores pérdidas de empleo que compensaron la contención que en todo el año ofrecieron los salarios medios.

Por su parte, las rentas de capital continuaron cayendo en 2010, aunque se pudieron apreciar distintos patrones dependiendo de los activos. Así, las rentas que tienen mayor peso, los intereses de cuentas bancarias, llegaron al mínimo en el primer

trimestre. Posteriormente, y en particular en el tramo final del año, los depósitos se fueron recuperando, hasta lograr un aumento significativo como consecuencia del repunte de los tipos. Los dividendos también cayeron, con fuertes oscilaciones a lo largo del año, en coherencia con una política de retribución ajustada a los malos resultados empresariales de 2009. Finalmente, en las ganancias en fondos de inversión, la pequeña recuperación que se observó a mitad de año y que recogía la mejora de los mercados bursátiles a finales de 2009 y comienzos de 2010, se vino abajo en el tercer y cuarto trimestre cuando estos mercados comenzaron a perder rentabilidad.

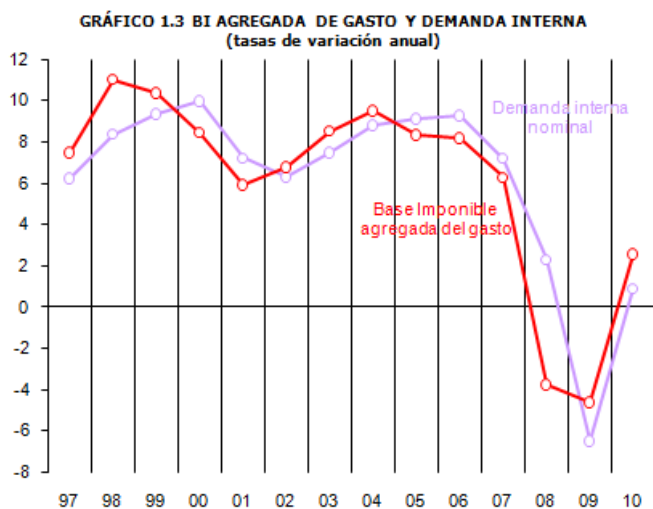
En cuanto a las sociedades, **la base imponible del Impuesto de Sociedades se redujo por cuarto año consecutivo y a un ritmo superior al registrado en 2009**. Otras fuentes de información, como los resultados comunicados por las empresas cotizadas a la CNMV o la Central de Balances del Banco de España, dan sin embargo una señal distinta e indican una considerable mejora de los resultados. En el primer caso, el resultado después de impuestos de las empresas cotizadas habría crecido en 2010 un 16,1% (-0,8% en 2009) y, en el segundo, el resultado de explotación habría aumentado un 8,1% (frente al -13,6% del año anterior) y el resultado total un 4,3%.

Las discrepancias entre fuentes se explican, por un lado, por las propias características del Impuesto de Sociedades (en particular, la incidencia de ajustes fiscales sobre el resultado ligados a la libertad de amortización y a la aplicación de bases imponibles negativas y deducciones generadas en periodos anteriores) y, por otro, por la procedencia exterior de buena parte de los beneficios declarados por las empresas, sin traslación directa a la base imponible del impuesto.

Respecto al primer aspecto, las cifras agregadas y las de un buen número de sectores indican una mejora del resultado bruto de explotación y del resultado contable, pero al mismo tiempo se declaran unos mayores ajustes extracontables y por consolidación y se deducen mayores importes por la compensación por bases negativas y deducciones no aplicadas en periodos anteriores. El impuesto permite que ajustes y compensaciones que se

generaron en ejercicios anteriores y que no pudieron ser utilizados entonces se deduzcan cuando haya resultados positivos, lo que altera la traslación de esos resultados a las bases imponibles.

En lo que se refiere a la procedencia exterior de los beneficios, una proporción considerable de los beneficios declarados a la CNMV provienen de las filiales en el extranjero. Cuando en las cifras de la CNMV se tienen en cuenta sólo los resultados positivos (no los resultados netos) y se ponderan éstos por el volumen de ventas que corresponde al negocio interior, los beneficios de las sociedades cotizadas ya no crecen en 2010 el 16,1%, sino que se reducen un 3,2%.



En el lado del gasto es donde mayor diferencia se produce entre el primer y segundo semestre. El **gasto final sujeto a IVA**, por ejemplo, **creció por encima del 13% en la primera mitad del año y cayó cerca de un -9% en la segunda**. La expansión de la primera parte se explica por el efecto adelantamiento de las compras en vísperas de la subida de tipos de IVA en julio, junto con la prolongación desde comienzos de año del Plan 2000E para la compra de vehículos. La brusca contracción en la segunda parte del año no es más que el efecto contrario de la anticipación en las compras y del fin de los estímulos a la compra de vehículos, a lo que se añade el menor dinamismo de las compras de las AAPP y la caída de la renta disponible de las familias derivada, entre otros factores, de la rebaja de los salarios públicos desde junio. Además, el gasto final sujeto a IVA ha continuado lastrado por el negativo comportamiento

del gasto en vivienda, que se ha reducido un -57% en los tres últimos años, condicionado por la caída de las ventas y las restricciones de crédito.

En cuanto a los consumos sujetos a **Impuestos Especiales**, los consumos energéticos (gasolinas, gasóleos y electricidad ajustados de laboralidad y calendario) siguieron, como es habitual, la senda marcada por los indicadores de actividad, con una notable recuperación en el primer semestre y recaída en la segunda mitad del año. La evolución de los componentes del indicador fue, sin embargo, dispar. El consumo de electricidad, corregido de laboralidad y temperatura, se mantuvo estable; en cambio, el componente de hidrocarburos (gasolinas y gasóleo de automoción) logró moderar sus caídas hasta el tercer trimestre; el cuarto, sin embargo, fue muy adverso. El gasto en carburantes fue, sin embargo, creciente dado el fuerte incremento de los precios (18%).

Por último, en el Impuesto Especial sobre Labores del Tabaco se volvió a producir en el año 2010 una considerable caída del consumo: salieron de depósitos fiscales un 8,3% menos de cajetillas que el año anterior, cifra inferior a la disminución del -13,0% de 2009. A efectos del gasto, las subidas de precio (15,6%) compensaron ese descenso del consumo.

1.2. Bases imponibles, tipos efectivos e impuestos devengados

Para cada impuesto, los ingresos tributarios (IT) se pueden expresar de acuerdo a la siguiente identidad:

$$IT = BI * RD/BI * IT/RD,$$

donde BI es la base imponible del impuesto, RD es la recaudación devengada por el mismo, RD/BI es el tipo efectivo medio e IT/RD un ratio que recoge los desfases entre el momento de devengo y el de ingreso. Esta expresión condensa el proceso de generación de los ingresos tributarios. Primero se produce una corriente de bienes o servicios sujetos a tributación (BI) a la que se aplica un tipo (RD/BI), dando lugar a la recaudación devengada (RD). A continuación se inicia el proceso de cobro del impuesto (IT/RD) que determina el ingreso del impuesto devengado.



La lectura más ajustada a la realidad económica y a las corrientes monetarias que dan origen a los ingresos tributarios la proporcionan los **ingresos devengados netos**, que se obtienen directamente de la evolución de las bases y tipos.

En este análisis, las cuotas diferenciales del IRPF y Sociedades se incluyen en los ejercicios en que se generan (con independencia del momento en que se realicen). Es decir, solo se contemplan ingresos y devoluciones que corresponden al mismo periodo

considerado, lo que los relaciona con sus bases de forma contemporánea.

En el Cuadro 1.2 figura la evolución de bases imponibles, tipos efectivos e impuestos devengados sobre renta y gasto. El Gráfico 1.4 muestra además los ajustes del paso de devengo a caja y la evolución de los ingresos tributarios asociados. Los fuertes ajustes de devengo a caja se deben principalmente a que las cuotas diferenciales de IRPF y Sociedades se recaudan un año después de su periodo de devengo,

CUADRO 1.2
BASES IMPONIBLES, TIPOS EFECTIVOS Y ELASTICIDADES RESPECTO AL PIB
Millones de euros

	2006	2007	2008	2009(p)	2010(p)	tasas de variación (%)				
						06	07	08	09	10
BASES IMPONIBLES										
· Rentas antes de impuestos	721.015	750.639	712.189	693.203	665.710	17,7	4,1	-5,1	-2,7	-4,0
· Renta bruta de los hogares	541.983	573.125	596.947	587.200	576.138	12,7	5,7	4,2	-1,6	-1,9
· Base imponible Sociedades consolidada	179.032	177.514	115.241	106.003	89.573	36,0	-0,8	-35,1	-8,0	-15,5
· Gasto antes de IVA	520.747	553.515	532.844	508.421	521.463	8,2	6,3	-3,7	-4,6	2,6
· Gasto final sujeto a IVA	453.668	482.072	453.778	437.427	444.669	8,2	6,3	-5,9	-3,6	1,7
· Gasto en bienes y servicios de los hogares	302.298	322.058	313.242	302.460	323.790	6,7	6,5	-2,7	-3,4	7,1
· Gasto en compra de vivienda de los hogares	84.890	84.720	62.213	45.329	36.685	11,2	-0,2	-26,6	-27,1	-19,1
· Gasto de las AA.PP.	66.479	75.293	78.323	89.638	84.194	11,0	13,3	4,0	14,4	-6,1
· Consumos sujetos a impuesto especial	67.079	71.443	79.066	70.994	76.794	8,2	6,5	10,7	-10,2	8,2
· Alcohol	2.947	3.256	3.172	3.057	2.969	-1,3	10,5	-2,6	-3,6	-2,9
· Cerveza	4.108	4.326	4.440	4.704	4.662	7,7	5,3	2,6	5,9	-0,9
· Hidrocarburos	31.668	32.922	36.840	27.227	31.144	8,8	4,0	11,9	-26,1	14,4
· Tabaco	8.344	8.858	9.613	9.291	9.845	-0,5	6,2	8,5	-3,3	6,0
· Electricidad	20.012	22.080	25.001	26.716	28.174	13,2	10,3	13,2	6,9	5,5
SUMA DE BASES DE RENTA Y DE GASTO	1.241.762	1.304.154	1.245.033	1.201.624	1.187.174	13,5	5,0	-4,5	-3,5	-1,2
TIPOS EFECTIVOS										
· Rentas antes de impuestos	14,7	13,7	12,0	11,6	12,2	3,6	-6,8	-12,6	-3,3	5,4
· Renta bruta de los hogares	11,9	11,8	10,9	10,7	11,5	4,6	-0,7	-8,4	-1,4	7,9
· Base imponible Sociedades consolidada	23,3	19,9	18,0	16,7	16,7	-5,4	-14,7	-9,4	-7,3	-0,1
· Gasto antes de IVA	13,3	13,4	13,2	13,3	13,9	-2,3	0,4	-1,3	0,9	4,4
· Gasto final sujeto a IVA	11,2	11,3	11,2	11,1	11,8	-2,2	1,1	-1,1	-0,9	6,9
· Gasto en bienes y servicios de los hogares	12,0	12,1	11,6	11,1	11,9	-2,8	0,1	-3,7	-4,1	6,5
· Gasto en compra de vivienda de los hogares	7,0	7,0	7,0	7,0	7,4	0,0	0,0	-0,3	0,0	5,9
· Gasto de las AA.PP.	12,6	12,9	12,7	12,9	13,7	0,7	2,5	-1,0	1,5	5,9
· Consumos sujetos a impuesto especial	27,9	27,4	24,9	27,2	25,9	-2,5	-1,7	-9,3	9,5	-4,7
· Alcohol	33,2	30,3	28,7	28,1	28,4	11,5	-8,6	-5,5	-1,8	0,9
· Cerveza	7,2	6,9	6,6	6,3	6,3	4,8	-4,0	-4,4	-4,5	0,3
· Hidrocarburos	32,1	32,1	27,2	35,9	31,6	-6,5	-0,1	-15,2	32,0	-11,9
· Tabaco	75,4	75,2	75,0	76,4	76,9	10,5	-0,3	-0,3	1,8	0,7
· Electricidad	4,9	4,9	4,9	4,9	4,9	0,0	0,0	0,0	0,0	0,0
TOTAL RENTA Y DE GASTO	14,1	13,6	12,5	12,3	13,0	1,3	-4,0	-7,8	-1,5	5,1
IMPUESTOS DEVENGADOS										
· Impuestos sobre las rentas	106.313	103.160	85.551	80.510	81.455	21,9	-3,0	-17,1	-5,9	1,2
· IRPF	64.638	67.905	64.813	62.831	66.528	18,0	5,1	-4,6	-3,1	5,9
· Sociedades	41.675	35.254	20.738	17.679	14.927	28,6	-15,4	-41,2	-14,7	-15,6
· Impuestos sobre el gasto	69.378	74.016	70.320	67.730	72.536	5,7	6,7	-5,0	-3,7	7,1
· IVA	50.678	54.438	50.671	48.406	52.610	5,8	7,4	-6,9	-4,5	8,7
· Gasto en bienes y servicios de los hogares	36.403	38.828	36.360	33.654	38.372	3,7	6,7	-6,4	-7,4	14,0
· Gasto en compra de vivienda de los hogares	5.927	5.917	4.333	3.157	2.704	11,2	-0,2	-26,8	-27,1	-14,3
· Gasto de las AA.PP.	8.348	9.693	9.979	11.595	11.534	11,8	16,1	3,0	16,2	-0,5
· Impuestos especiales	18.699	19.578	19.649	19.324	19.926	5,5	4,7	0,4	-1,7	3,1
· Alcohol	979	988	909	861	843	10,1	1,0	-8,0	-5,4	-2,0
· Cerveza	296	299	293	297	295	12,8	1,1	-1,8	1,1	-0,6
· Hidrocarburos	10.158	10.553	10.018	9.772	9.845	1,7	3,9	-5,1	-2,5	0,7
· Tabaco	6.294	6.663	7.212	7.095	7.573	9,9	5,9	8,2	-1,6	6,7
· Electricidad	973	1.074	1.216	1.299	1.370	13,2	10,3	13,2	6,9	5,5
IMPUESTOS DEVENGADOS SOBRE RENTA Y GAS	175.691	177.175	155.871	148.240	153.991	15,0	0,8	-12,0	-4,9	3,9
ELASTICIDADES INGRESOS / PIB										
						variaciones absolutas				
· Ingresos totales devengados	1,80	0,09	-4,16	1,31	5,36	0,5	-1,7	-4,2	5,5	4,1
· Ingresos totales en caja	1,40	1,69	-4,13	5,40	13,08	-0,4	0,3	-5,8	9,5	7,7
· Presión fiscal tributaria						0,5	0,8	-3,1	-2,3	1,3
TOTAL	18,2	19,0	15,9	13,7	15,0					
ESTADO	13,2	13,9	10,5	7,9	10,5	0,5	0,7	-3,4	-2,6	2,6

(p) estimación provisional

y al desfase existente entre las solicitudes y las devoluciones finalmente realizadas de IVA.

La suma de **bases de renta y gasto** de las principales figuras tributarias (IRPF, Sociedades, IVA e impuestos especiales) cae un **-1,2%** en 2010 (-3,5% en 2009), resultado del crecimiento cercano al 4% en el primer semestre y un descenso en torno al -6% en el segundo como reflejo de la dispar evolución de la actividad económica a lo largo del año, influida por las distintas medidas de estímulo primero y de consolidación fiscal después.

Las rentas brutas de los hogares (-1,9%) caen por segundo año consecutivo, con unas rentas del trabajo prácticamente estables (al compensarse los descensos en los salarios públicos con las subidas de pensiones y prestaciones por desempleo) mientras que tanto las rentas del capital como las de la empresa registran nuevas caídas. Por su parte, para la base imponible de Sociedades se estima un descenso mayor que el registrado en 2009 (-15,5%), inducido por unos mayores ajustes extracontables y por consolidación y por la compensación de bases negativas procedentes de períodos anteriores.

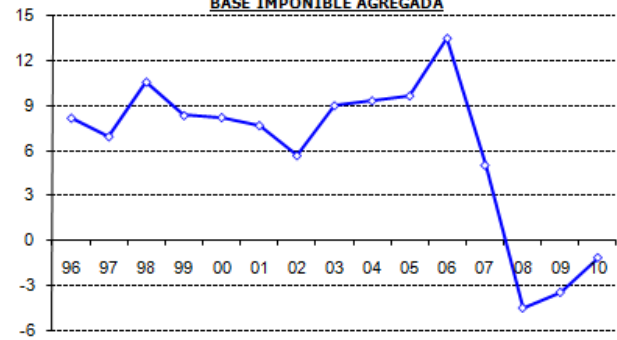
Por el contrario, el gasto final sujeto a IVA cierra el año con un aumento del (1,7%), gracias al repunte del gasto en consumo de los hogares, ya que se mantiene el fuerte descenso del gasto en compra de vivienda por tercer año consecutivo, y el gasto de las AAPP pierde más de 20 puntos respecto a 2009 (año en el que estuvo impulsado por el Fondo Estatal de Inversión Local).

La base agregada de los impuestos especiales, obtenida agregando los valores de los principales consumos sujetos, gana casi veinte puntos respecto a 2009 (8,2%), si bien este incremento se debe a los mayores precios de los carburantes, el tabaco y la electricidad que elevan el valor de los consumos.

Al menor descenso de las bases se suma en 2010 el impulso positivo de las **medidas de consolidación fiscal adoptadas**.

En el **IRPF** destaca la eliminación parcial de la deducción de hasta 400 euros para los perceptores de rentas del trabajo y de actividades económicas, introducida en 2008 como parte de las medidas de

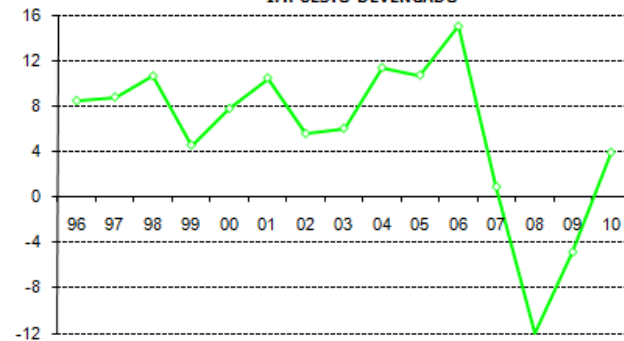
GRÁFICO 1.4 PRINCIPALES IMPUESTOS
(tasas de variación en %)
BASE IMPONIBLE AGREGADA



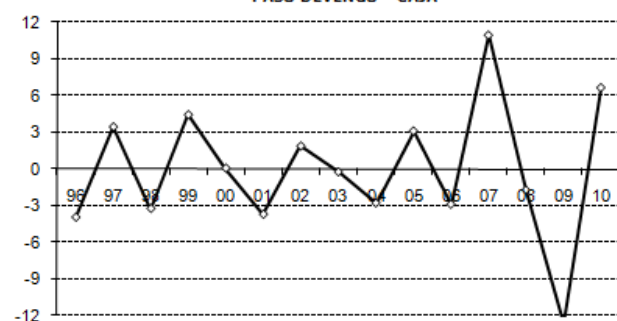
TIPO EFECTIVO



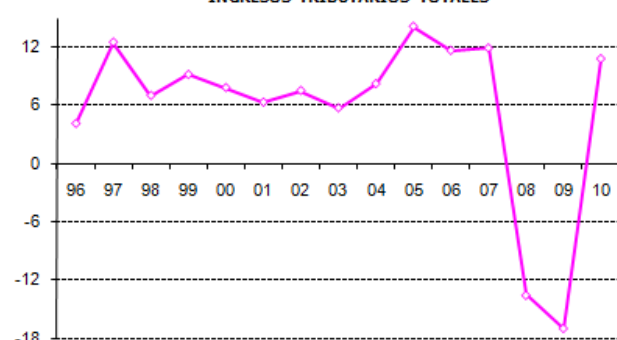
IMPUESTO DEVENGADO



PASO DEVENGO - CAJA



INGRESOS TRIBUTARIOS TOTALES





impulso a la actividad económica y suprimida en la **Ley 26/2009 de 23 de diciembre de PGE para 2010**. El impacto recaudatorio positivo de esta medida se materializa en el aumento de *retenciones y pagos a cuenta* devengados e ingresados en 2010 (*3.890 millones*).

En sentido contrario actúa el **Real Decreto-ley 8/2010** de 20 de mayo, por el que se adoptan medidas extraordinarias para la reducción del déficit público y que establece la reducción en un 5% los salarios públicos. Esta medida se traduce en unos menores ingresos por retenciones del trabajo, cuyo coste estimado en 2010 asciende a *570 millones*.

Además, tanto el **IRPF** como el **Impuesto sobre Sociedades** están afectados por la elevación del tipo de retención sobre las rentas del capital del 18% al 19% (Ley 26/2009 de 23 de diciembre de PGE), estimándose su efecto en caja en unos *430 millones* de mayores ingresos por retenciones sobre capital, fondos de inversión y arrendamientos (de los que 301 millones corresponden al IRPF y los 129 restantes al Impuesto sobre Sociedades).

Adicionalmente, la Ley de PGE para 2010 introduce un incentivo al mantenimiento o creación de empleo en pymes con la aplicación de tipos de gravamen reducidos, con un coste agregado sobre los ingresos de *410 millones* (130 millones en el IRPF y 280 millones en Sociedades).

A lo anterior se suma el efecto sobre el **Impuesto sobre Sociedades** de la libertad de amortización, introducida por la **Ley 4/2008**, de 23 de diciembre, cuyo coste se eleva a *400 millones*.

En el **Impuesto sobre el Valor Añadido**, la Ley 26/2009 de 23 de diciembre de PGE recoge el incremento del tipo general (del 16% al 18%) y reducido (del 7% al 8%), con efectos desde el 1 de julio. Esta medida normativa eleva los ingresos netos por IVA en *2.010 millones* (2.760 millones de mayores ingresos brutos minorados en 750 millones por el aumento de las devoluciones).

En cuanto a los **Impuestos Especiales**, el R.D.L. 8/2009 de 12 de junio del pasado año establecía el aumento del tipo específico hasta 10,20 euros por cada 1.000 cigarrillos, así como un incremento de 29

euros por 1.000 litros en los tipos específicos que gravan los consumos de gasolinas y gasóleo automoción. Parte del efecto de estas subidas impositivas se traslada a la recaudación de 2010, al compararse con un primer semestre de 2009 no afectado por el incremento de tipos. Además, el **Real Decreto-ley 13/2010** de 3 de diciembre introduce un incremento de los tipos impositivos del Impuesto sobre las Labores del Tabaco que se concreta, en el caso de los cigarrillos, en una subida del tipo impositivo específico, que queda fijado en 12,7 euros por 1.000 cigarrillos, y en un aumento del impuesto mínimo que queda fijado en 116,9 euros por 1.000 cigarrillos.

La incidencia de estos cambios normativos en la evolución de los **tipos efectivos** se traduce en un aumento del **5,1%** del **tipo efectivo sobre la renta y el gasto**, impulsado por las subidas de los tipos efectivos sobre la renta bruta de los hogares (7,9%) y sobre el gasto final sujeto a IVA (6,9%).

La combinación de la evolución de las bases (con una caída ligeramente superior al 1%) y el tipo efectivo (con un aumento en torno a cinco puntos) hace que **los impuestos devengados sobre renta y gasto crezcan un 3,9% en 2010**, mejorando en casi nueve puntos el ritmo de 2009, cuando las bases sufrieron su mayor contracción (-3,5%) y el tipo descendió un -1,5%.

A continuación se hace un análisis por figuras impositivas de los impuestos devengados, teniendo en cuenta que, para el último año, éstos son una estimación porque en la fecha de redacción de este Informe no se dispone del importe de las cuotas de los impuestos directos del ejercicio 2010, ingresadas a mediados de 2011.

El **IRPF devengado** repunta hasta el **5,9%** (tras dos años de descensos) por el incremento del tipo efectivo (7,9%), ya que las rentas brutas vuelven a caer. Por conceptos, las retenciones de trabajo aumentan un 6,5% impulsadas por la subida del tipo efectivo que provoca la eliminación parcial de la deducción de 400 euros, ya que el comportamiento positivo de los salarios privados queda compensado por la rebaja de los públicos.



Las retenciones de capital (-15,7%) intensifican su deterioro en línea con el peor comportamiento de las bases gravadas: las rentas por intereses bancarios, dividendos y deuda privada se reducen un -23,5%, mientras que las ganancias patrimoniales disminuyen a un ritmo cercano al -20%. Las retenciones a la empresa pierden un 1,1% (lo que supone un mejora de 10 puntos respecto al ritmo de 2009), por la adversa evolución de las retenciones a profesionales

y agrarios, compensada en parte por el avance de los pagos fraccionados de empresarios personas físicas gracias por la subida del tipo por la supresión parcial de los 400 euros.

El **Impuesto de Sociedades devengado** disminuye en 2010 un **-15,6%**, casi un punto más que el año anterior (en los últimos cuatro años acumula un descenso superior al 64%), resultado

CUADRO 1.3
IMPUESTOS DEVENGADOS
Millones de euros

	2006	2007	2008	2009(p)	2010(p)	tasas de variación (%)				
						06	07	08	09	10
IRPF										
· Retenciones del trabajo	53.788	58.138	58.589	57.778	61.505	12,6	8,1	0,8	-1,4	6,5
· Retenciones del capital	4.071	6.067	7.483	6.861	5.781	28,6	49,0	23,4	-8,3	-15,7
· Mobiliario	2.338	3.816	4.953	4.893	3.875	31,3	63,2	29,8	-1,2	-20,8
· Arrendamientos	1.137	1.449	1.512	1.434	1.453	6,8	27,5	4,3	-5,1	1,3
· Fondos inversión	596	801	1.019	534	453	85,9	34,4	27,1	-47,6	-15,1
· Retenciones a la empresa	6.508	6.854	6.054	5.388	5.331	6,5	5,3	-11,7	-11,0	-1,1
· Profesionales y agrarios	3.289	3.585	3.499	3.176	3.020	7,5	9,0	-2,4	-9,2	-4,9
· Pagos fraccionados	3.219	3.269	2.555	2.212	2.311	5,6	1,6	-21,9	-13,4	4,5
· Ret. por transp. fiscal y atribución rentas	452	544	565	533	533	15,4	20,4	3,9	-5,7	0,0
· Cuota diferencial devengada	589	-2.340	-5.942	-5.834	-4.723	130,9	-497,5	-154,0	1,8	19,0
· Deducción maternidad	-769	-1.358	-1.936	-1.895	-1.900	-7,3	-76,5	-42,6	2,1	-0,2
IRPF DEVENGADO	64.638	67.905	64.813	62.831	66.528	18,0	5,1	-4,6	-3,1	5,9
IMPUESTO SOCIEDADES										
· Retenciones del capital	3.753	5.108	5.442	4.322	3.914	27,3	36,1	6,6	-20,6	-9,5
· Mobiliario	2.528	3.397	3.737	2.820	2.410	30,5	34,4	10,0	-24,5	-14,5
· Arrendamientos	948	1.318	1.441	1.390	1.408	14,7	39,0	9,3	-3,5	1,3
· Fondos inversión	277	393	265	112	95	49,8	42,0	-32,6	-57,7	-15,1
· Ret. por transp. fiscal y atribución rentas	-452	-544	-565	-533	-533	15,4	20,4	3,9	-5,7	0,0
· Pagos fraccionados	21.785	23.132	13.650	12.840	10.263	17,3	6,2	-41,0	-5,9	-20,1
· Cuota diferencial devengada	16.590	7.559	2.211	1.050	1.283	47,1	-54,4	-70,8	-52,5	22,2
IMP. SOCIEDADES DEVENGADO	41.675	35.254	20.738	17.679	14.927	28,6	-15,4	-41,2	-14,7	-15,6
IRNR										
· Otras retenciones (1)	1.464	2.093	2.163	2.324	2.236	16,4	43,0	3,4	7,4	-3,8
· Cuota diferencial neta	120	206	89	227	247	20,7	70,8	-56,7	155,2	8,7
Cuota líquida IRNR (1)	1.635	2.426	2.252	2.551	2.482	20,4	48,4	-7,2	13,2	-2,7
IVA										
· IVA repercutido	266.283	283.589	270.801	223.701	235.557	12,4	6,5	-4,5	-17,4	5,3
· IVA soportado	223.283	237.880	228.202	180.163	190.072	12,4	6,5	-4,1	-21,1	5,5
· Diferencia de IVA por declaración	42.999	45.709	42.598	43.538	45.485	12,6	6,3	-6,8	2,2	4,5
· IVA Importación	8.129	9.272	9.076	6.151	8.020	-13,9	14,1	-2,1	-32,2	30,4
· IVA en Recargo de Equivalencia	631	650	621	576	606	1,6	3,0	-4,4	-7,3	5,3
· IVA en Régimen Simplificado	529	532	553	557	526	14,8	0,6	4,0	0,7	-5,5
Diferencia de IVA (DIVA)	50.678	54.438	50.671	48.406	52.610	5,8	7,4	-6,9	-4,5	8,7
· Saldo a compensar	11.735	12.070	8.685	6.512	5.495	18,8	2,9	-28,0	-25,0	-15,6
· Variación del saldo a compensar	2.138	636	-2.831	-1.721	-679					
IVA DEVENGADO NETO	52.817	55.073	47.840	46.685	51.932	6,3	4,3	-13,1	-2,4	11,2
IIIE										
· Alcohol y bebidas derivadas	958	968	890	842	825	10,2	1,0	-8,1	-5,4	-2,0
· Cerveza	296	299	293	297	295	12,8	1,1	-1,8	1,1	-0,6
· Productos intermedios	20	20	19	18	19	3,6	-0,9	-4,3	-4,7	3,9
· Hidrocarburos	10.158	10.553	10.018	9.772	9.845	1,7	3,9	-5,1	-2,5	0,7
· Labores del tabaco	6.294	6.663	7.212	7.095	7.573	9,9	5,9	8,2	-1,6	6,7
· Electricidad	973	1.074	1.216	1.299	1.370	13,2	10,3	13,2	6,9	5,5
IMPUESTOS ESPECIALES DEVENGADOS	18.699	19.578	19.649	19.324	19.927	5,5	4,7	0,4	-1,7	3,1
TRÁFICO EXTERIOR	1.604	1.716	1.541	1.314	1.547	8,3	7,0	-10,2	-14,8	17,8
PRIMAS DE SEGURO	1.389	1.493	1.500	1.402	1.436	5,0	7,5	0,4	-6,5	2,4
TASAS TRIBUTARIAS	980	1.104	1.026	1.070	772	22,0	12,7	-7,1	4,3	-27,8
OTROS INGRESOS	88	113	113	72	121	6,1	28,4	0,3	-36,0	67,5
TOTAL IMPUESTOS DEVENGADOS	183.525	184.664	159.471	152.928	159.672	15,0	0,6	-13,6	-4,1	4,4

(1) Excluidas las retenciones de capital sobre intereses de la Deuda Pública

(p) Estimación provisional



del comportamiento negativo de su base imponible, por encima del que se refleja en otros indicadores de beneficios disponibles. A la nueva reducción de las retenciones de capital, se añade la caída del 20,0% de los pagos fraccionados (en línea con la trayectoria de la base), mientras que para la estimación de la cuota diferencial neta se proyecta un incremento superior al 20% tras las fuertes disminuciones en los tres años previos.

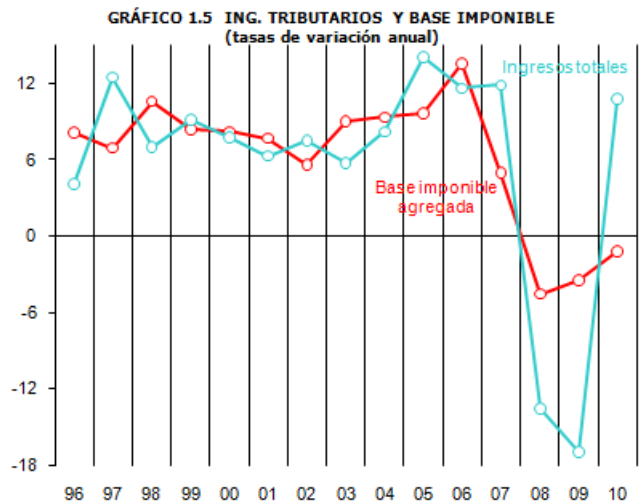
El gasto final sujeto a IVA registra un crecimiento anual medio del 1,7% en 2010, como resultado de una caída más intensa de las compras que de las ventas interiores. Sin cambios normativos el IVA del periodo, o diferencia entre el IVA repercutido en las ventas interiores (más el devengado en las importaciones) y el IVA soportado en las compras, habría crecido en torno al 2%, pero **la subida de tipos eleva su tipo efectivo un 6,9%** con lo que el **IVA del periodo** crece un **8,7%**. A esto se suma que la variación del saldo a compensar es menos negativa que la del año anterior, lo que añade dos puntos y medio al crecimiento del **IVA devengado neto (11,2%)**.

Los **Impuestos Especiales devengados** se aceleran casi cinco puntos respecto a 2009 y crecen un **3,1%**, siendo los II.EE sobre Labores de Tabaco (6,7%) y Electricidad (5,5%) los componentes más dinámicos, si bien por distintos motivos: en el primer caso el incremento de los precios (afectados por las subidas de tipos) compensa la caída del consumo de cajetillas, mientras que en Electricidad el incremento se debe a la suma de mayores consumos y precios. La mejora de Hidrocarburos (0,7%) se debe a la subida de su tipo efectivo ya que el consumo sigue cayendo, si bien a un ritmo menor al de los dos años previos. Por último, tanto Alcohol (-2,0%) como Cerveza (-0,6%) descienden en 2010 en línea con la evolución de sus consumos.

1.3 Ingresos tributarios totales y comparación con el Presupuesto

En 2010 los **ingresos tributarios totales** alcanzan los **159.536 millones** cifra que supone un incremento del **10,8%**, superando el 7,9% previsto en el Avance de Liquidación incluido en los PGE 2011, y tras dos años en los que la recaudación

tributaria acumuló una caída total del -28,2% por el coste de las medidas de impulso fiscal y apoyo a la liquidez y el deterioro de la coyuntura económica. Ello explica que, a pesar del fuerte ritmo que registran los ingresos este año, el importe recaudado todavía se sitúe por debajo del alcanzado en 2005 (160.705 millones).



Junto a la menor caída de de las bases imponibles, **el factor explicativo más importante de los ingresos tributarios netos** (concentra casi las tres cuartas partes del aumento recaudatorio) es el asociado a las **menores devoluciones solicitadas** en IRPF, Sociedades e IVA Anual del ejercicio 2009, devoluciones realizadas a lo largo de 2010.

Las devoluciones totales se redujeron en 11.768 millones (-19,3%, Cuadro 1.5) hasta los 49.280 millones. La caída se concentra en las devoluciones de IVA Anual (-58,7%, 11.604 millones menos). El resto de la bajada se distribuye entre IRPF (890 millones menos) y Sociedades (660 millones). El descenso de las devoluciones se compensó parcialmente con el aumento en las devoluciones de Tesoro (911 millones) ligadas a las retenciones de Deuda Pública y a la tasa radioeléctrica.

Un tercer factor explicativo es el **impacto de las medidas de consolidación fiscal** con incidencia en 2010 (Cuadro 0), que **en total asciende a 6.140 millones** y justifica 4,3 puntos del aumento de la recaudación. Dentro de estas medidas, las más destacadas son la supresión parcial de la deducción de 400 euros en retenciones y pagos fraccionados (3.890 millones) y el aumento de los tipos



impositivos del IVA (2.010 millones) y los impuestos especiales (1.190 millones).

Cuadro 0

AJUSTES POR IMPACTOS DE CAMBIOS NORMATIVOS EN 2010

	2010				TOTAL
	IRPF	SOC	IVA	IIEE	
CAMBIOS NORMATIVOS					
Eliminación parcial deducción 400 €	3.890				3.890
· Retenciones trabajo	3.650				3.650
· Pagos fraccionados	240				240
Reducción 5% salarios públicos	-570				-570
Subida tipo retención capital 19%	301	129			430
Reducción tipo mmo/creac empleo	-130	-280			-410
Libertad amortización anticipada		-400			-400
Subida tipos IVA al 18%/8%			2.010		2.010
· Ingresos brutos			2.760		2.760
· Devoluciones			-750		-750
Subida de tipos Impuestos Especiales				1.190	1.190
TOTAL CAMBIOS NORMATIVOS	3.491	-551	2.010	1.190	6.140

A pesar del descenso de las rentas brutas de los hogares, los ingresos por **IRPF** aumentan un **4,9%** en 2010, por la incidencia de las medidas normativas y por la aportación positiva en caja de la menor cuota diferencial neta negativa del IRPF 2009 gracias a las menores devoluciones solicitadas y a los mayores ingresos por extemporáneas y contraído previo.

El **Impuesto sobre Sociedades** cae un **-19,8%** respecto a 2009, con descensos en todos sus

componentes y una pérdida de ingresos de casi 4.000 millones, de los que 2.600 millones se concentran en los pagos fraccionados. La base del pago declarado por grandes empresas y grupos consolidados se reduce un **-22,1%**, pese a la recuperación que experimenta el valor añadido empresarial y la menor presión de los costes salariales y financieros. Las mayores dotaciones por insolvencias realizadas por entidades financieras, la desaparición de los elevados beneficios atípicos que se dieron en algunos grupos en 2009, el impacto de la deducción por libertad de amortización con mantenimiento de empleo y la compensación de pérdidas de períodos anteriores permiten explicar los malos resultados de la base imponible. En lo que respecta a la cuota diferencial neta, su importe se reduce en unos 1.000 millones respecto a 2009, al compensarse en parte la caída de la cuota a ingresar del ejercicio 2009 con el descenso de las devoluciones y los mayores ingresos por actas de inspección.

Los ingresos por el **IRNR** se incrementan en 222 millones (y se aceleran hasta el **9,5%**) de los que 187 millones corresponden a la cuota diferencial.

De los 15.513 millones de aumento de los ingresos netos en 2010, 15.220 se acumulan en el **IVA**, que impulsa su tasa de incremento anual hasta el **46,2%** (el crecimiento más alto de su historia). Por un lado,

**CUADRO 1.4
INGRESOS TRIBUTARIOS TOTALES
Millones de euros**

	2006	2007	2008	2009	2010	tasas de variación (%)				
						06	07	08	09	10
I. RENTA PERSONAS FISICAS	62.813	72.614	71.341	63.857	66.977	14,8	15,6	-1,8	-10,5	4,9
I. SOBRE SOCIEDADES	37.208	44.823	27.301	20.188	16.198	14,5	20,5	-39,1	-26,1	-19,8
I. SOBRE LA RENTA DE NO RESIDENTES	1.498	2.427	2.262	2.342	2.564	10,9	62,0	-6,8	3,5	9,5
OTROS INGRESOS	77	114	107	74	88	22,3	48,7	-6,5	-30,6	19,4
CAPITULO I.- IMPUESTOS DIRECTOS	101.596	119.979	101.012	86.461	85.827	14,6	18,1	-15,8	-14,4	-0,7
IMPUESTO SOBRE EL VALOR AÑADIDO	54.652	55.851	48.021	33.567	49.086	9,6	2,2	-14,0	-30,1	46,2
+ Importaciones	8.647	9.371	9.244	6.235	7.830	-10,9	8,4	-1,4	-32,6	25,6
+ Recaudación bruta Operac. Interiores	71.071	77.762	70.746	63.640	66.507	16,3	9,4	-9,0	-10,0	4,5
- Devoluciones Operaciones Interiores	25.066	31.283	31.970	36.308	25.251	19,7	24,8	2,2	13,6	-30,5
IMPUESTOS ESPECIALES	18.602	19.786	19.570	19.349	19.806	3,2	6,4	-1,1	-1,1	2,4
+ Alcohol y bebidas derivadas	914	935	903	802	810	1,6	2,3	-3,4	-11,1	0,9
+ Cerveza	279	286	285	277	279	14,9	2,5	-0,5	-2,9	0,8
+ Productos intermedios	21	21	20	18	18	13,8	0,9	-5,1	-7,9	-0,9
+ Hidrocarburos	10.414	10.715	10.152	9.851	9.913	2,0	2,9	-5,3	-3,0	0,6
+ Labores del Tabaco	6.000	6.765	7.024	7.131	7.423	3,6	12,8	3,8	1,5	4,1
+ Determinados medios de transporte	1	-1	-1	-1	0					
+ Electricidad	973	1.065	1.187	1.271	1.363	13,9	9,5	11,4	7,0	7,3
TRAFICO EXTERIOR	1.595	1.720	1.566	1.319	1.522	9,4	7,8	-9,0	-15,8	15,4
IMPUESTO PRIMAS DE SEGUROS	1.387	1.491	1.502	1.406	1.435	5,6	7,5	0,7	-6,4	2,1
OTROS INGRESOS	25	13	18	15	44	-38,4	-49,8	43,7	-18,1	199,0
CAPITULO II.- IMPUESTOS INDIRECTOS	76.261	78.861	70.677	55.655	71.893	7,9	3,4	-10,4	-21,3	29,2
CAPITULO III.- TASAS Y OTROS INGRESOS	1.523	1.836	1.765	1.907	1.816	11,3	20,6	-3,8	8,0	-4,8
TOTAL INGRESOS TRIBUTARIOS	179.380	200.676	173.453	144.023	159.536	11,6	11,9	-13,6	-17,0	10,8



los ingresos brutos de IVA aumentan un 6,4% por el impacto recaudatorio asociado a la subida de tipos, a lo que se suma la mejor evolución del gasto sujeto y los mayores ingresos por aplazamientos solicitados en periodos anteriores. Pero la razón principal del fuerte aumento de los ingresos netos está en la reducción de las devoluciones en un -30,5% por la caída de las devoluciones solicitadas de IVA Anual 2009 (en buena parte por la generalización de la posibilidad de acogerse a devolución mensual en ese año).

Los **Impuestos Especiales** cierran 2010 con un ascenso del **2,4%**, tras dos años de caída moderada y con tasa positiva en todos sus componentes (salvo Productos Intermedios). Destaca, por su peso sobre el total, el repunte de más de tres puntos y medio del I.E. sobre Hidrocarburos (0,6% frente al -3,0% de 2009), gracias al aumento de los tipos desde mediados de 2009. El factor precio está detrás de los mayores ingresos por Labores de Tabaco (4,1%), ya que la venta de cajetillas sigue descendiendo. La buena marcha de los ingresos por Electricidad (7,3%) es atribuible no sólo al incremento del precio medio del KWh, sino también al repunte del consumo. Por último, los ingresos por los II.EE. sobre el Alcohol y la Cerveza aumentan en torno al 1%.

Los ingresos por **Tráfico Exterior** se aceleran hasta el **15,4%** por el repunte de las importaciones de terceros, mientras que el **Impuesto sobre Primas de Seguros (2,1%)** gana casi ocho puntos y medio en línea con la evolución de las primas. Por último, la recaudación por **Tasas y otros ingresos** se reduce en 281 millones (hasta el **-4,8%**) al devolverse el 80% de la tasa radioeléctrica para financiar la CRTVE:

excluida esta tasa, los ingresos del Capítulo III se incrementan en un 10,0% por la positiva evolución de los ingresos por intereses de demora y de recargo de apremio y otros.

La **desviación de los ingresos tributarios totales sobre el Presupuesto** alcanza en 2010 los **4.214 millones** (Cuadro 1.6), lo que supone un grado de ejecución presupuestaria del **102,7%**.

La desviación positiva se concentra en el IVA (12.155 millones, casi un 33% más que lo presupuestado), presentando desviaciones negativas el resto de las grandes figuras: IRPE (-3.049 millones), Sociedades (-3.986 millones) e II.EE (-1.636).

Las razones que explican esta desviación son de distinta índole. En primer lugar, la crisis económica en 2008 y 2009 inciden en la adopción intencionada de una política de "prudencia valorativa" como cobertura ante la eventualidad de shocks negativos inesperados. Por otra, las desviaciones positivas que presentan algunas variables nominales incluidas en el escenario macroeconómico con el que se elaboró el Presupuesto, cuyas proyecciones quedaron fijadas en el verano de 2009. En concreto, se estimaba que la demanda interna cerraría 2009 con una caída nominal del -6,4% que se moderaría en 2010 al -0,6%. Sin embargo, (Cuadro 1.1), la demanda interna cerró 2010 con un crecimiento del 0,9% (según las cifras provisionales de Contabilidad Nacional Trimestral). Es decir, esta magnitud (de significativa correlación con las bases imponibles, tal y como se aprecia en el Gráfico 1.2) ha registrado una desviación positiva de 1,5 puntos en la tasa anual de 2010 usada para proyectar el

CUADRO 1.5
DEVOLUCIONES CAJA
Millones de euros

	2006	2007	2008	2009	2010	tasas de variación (%)				
						06	07	08	09	10
TOTAL DEVOLUCIONES IRPE	10.620	11.544	13.665	14.753	13.866	3,8	8,7	18,4	8,0	-6,0
TOTAL DEVOLUCIONES I. SOCIEDADES	4.674	4.654	6.635	7.962	7.666	34,2	-0,4	42,6	20,0	-3,7
TOTAL DEVOLUCIONES I.R.N.R.	982	1.140	1.189	1.375	1.604	2,0	16,2	4,3	15,6	16,6
TOTAL DEVOLUCIONES IVA	25.070	31.289	31.980	36.326	25.263	19,7	24,8	2,2	13,6	-30,5
TOTAL DEVOLUCIONES II.EE.	390	357	323	423	464	62,6	-8,5	-9,6	31,1	9,6
OTRAS DEVOLUCIONES	154	226	191	209	418	15,7	46,2	-15,3	9,5	99,8
TOTAL DEVOLUCIONES	41.890	49.210	53.983	61.048	49.280	16,4	17,5	9,7	13,1	-19,3



Presupuesto de Ingresos de 2010. Además, las devoluciones previstas en el Presupuesto superan en más de 5.500 millones las finalmente realizadas principalmente por el menor importe solicitado en IVA Anual 2009, seguido de Sociedades 2009 e IRPF 2009.

1.4 Distribución de los ingresos tributarios por entes institucionales

En el apartado anterior se analiza la recaudación de los tributos con independencia del ente institucional que finalmente recibe el ingreso, la única forma de sacar conclusiones con sentido económico. Desde la perspectiva institucional es necesario restar el importe

CUADRO 1.6
ANÁLISIS DE LAS DESVIACIONES PRESUPUESTARIAS EN LOS INGRESOS TRIBUTARIOS TOTALES
Millones de euros

	2006	2007	2008	2009	2010
Impuesto sobre la Renta Personas Físicas					
Presupuesto	58.536	61.950	70.579	77.444	70.026
Recaudación	62.813	72.614	71.341	63.857	66.977
<i>Desviación sobre el Presupuesto</i>	<i>4.277</i>	<i>10.664</i>	<i>762</i>	<i>-13.587</i>	<i>-3.049</i>
Porcentaje de ejecución presupuestaria (%)	107,3	117,2	101,1	82,5	95,6
Impuesto sobre Sociedades					
Presupuesto	31.681	41.641	44.420	30.085	20.184
Recaudación	37.208	44.823	27.301	20.188	16.198
<i>Desviación sobre el Presupuesto</i>	<i>5.527</i>	<i>3.182</i>	<i>-17.119</i>	<i>-9.897</i>	<i>-3.986</i>
Porcentaje de ejecución presupuestaria (%)	117,4	107,6	61,5	67,1	80,3
Impuesto sobre la Renta No Residentes					
Presupuesto	1.426	1.800	2.001	2.675	2.398
Recaudación	1.498	2.427	2.262	2.342	2.564
<i>Desviación sobre el Presupuesto</i>	<i>72</i>	<i>627</i>	<i>261</i>	<i>-333</i>	<i>166</i>
Porcentaje de ejecución presupuestaria (%)	105,0	134,8	113,0	87,5	106,9
Resto del Capítulo I					
Presupuesto	54	72	85	56	69
Recaudación	77	114	107	74	88
<i>Desviación sobre el Presupuesto</i>	<i>23</i>	<i>42</i>	<i>22</i>	<i>18</i>	<i>19</i>
Porcentaje de ejecución presupuestaria (%)	142,4	158,8	125,7	132,3	128,2
CAPITULO I					
Presupuesto	91.697	105.463	117.085	110.260	92.677
Recaudación	101.596	119.979	101.012	86.461	85.827
<i>Desviación sobre el Presupuesto</i>	<i>9.898</i>	<i>14.516</i>	<i>-16.073</i>	<i>-23.799</i>	<i>-6.850</i>
Porcentaje de ejecución presupuestaria (%)	110,8	113,8	86,3	78,4	92,6
Impuesto sobre el Valor Añadido					
Presupuesto	50.045	57.910	61.279	53.323	36.931
Recaudación	54.652	55.851	48.021	33.567	49.086
<i>Desviación sobre el Presupuesto</i>	<i>4.607</i>	<i>-2.059</i>	<i>-13.258</i>	<i>-19.756</i>	<i>12.155</i>
Porcentaje de ejecución presupuestaria (%)	109,2	96,4	78,4	62,9	132,9
Impuestos Especiales					
Presupuesto	19.290	19.020	20.008	20.461	21.442
Recaudación	18.602	19.786	19.570	19.349	19.806
<i>Desviación sobre el Presupuesto</i>	<i>-688</i>	<i>766</i>	<i>-438</i>	<i>-1.112</i>	<i>-1.636</i>
Porcentaje de ejecución presupuestaria (%)	96,4	104,0	97,8	94,6	92,4
Resto del Capítulo II					
Presupuesto	2.961	3.241	3.497	3.418	2.661
Recaudación	3.007	3.224	3.086	2.739	3.001
<i>Desviación sobre el Presupuesto</i>	<i>46</i>	<i>-17</i>	<i>-411</i>	<i>-679</i>	<i>340</i>
Porcentaje de ejecución presupuestaria (%)	101,6	99,5	88,2	80,1	112,8
CAPITULO II					
Presupuesto	72.296	80.171	84.784	77.202	61.034
Recaudación	76.261	78.861	70.677	55.655	71.893
<i>Desviación sobre el Presupuesto</i>	<i>3.965</i>	<i>-1.310</i>	<i>-14.107</i>	<i>-21.547</i>	<i>10.859</i>
Porcentaje de ejecución presupuestaria (%)	105,5	98,4	83,4	72,1	117,8
CAPITULO III					
Presupuesto	1.323	1.544	1.666	2.122	1.611
Recaudación	1.523	1.836	1.765	1.907	1.816
<i>Desviación sobre el Presupuesto</i>	<i>200</i>	<i>292</i>	<i>99</i>	<i>-215</i>	<i>205</i>
Porcentaje de ejecución presupuestaria (%)	115,1	118,9	106,0	89,9	112,7
TOTAL INGRESOS TRIBUTARIOS					
Presupuesto	165.316	187.178	203.535	189.584	155.322
Recaudación	179.380	200.676	173.453	144.023	159.536
<i>Desviación sobre el Presupuesto</i>	<i>14.064</i>	<i>13.498</i>	<i>-30.082</i>	<i>-45.561</i>	<i>4.214</i>
Porcentaje de ejecución presupuestaria (%)	108,5	107,2	85,2	76,0	102,7



que se atribuye a Comunidades Autónomas (CCAA) y Corporaciones Locales (CCLL) para obtener por diferencia los ingresos del Estado.

La **Participación sobre tributos estatales de las Administraciones Territoriales** se elevó en 2010 a **47.712 millones de euros**, un **-21,0%** menos que en 2009 (Cuadro 1.7). En el **IRPF**, la participación ascendió a 27.651 millones (un **-17,3%** menos), en el **IVA** a 10.539 millones (**-40,5%**) y en los **II.EE.** a 9.468 millones (**2,8%**).

Casi 5,5 puntos del descenso de la Participación se explican por las menores liquidaciones definitivas del ejercicio 2008 (pagadas en 2010): ascienden a 14 millones, 3.284 millones menos que las pagadas el año anterior, concentrándose la caída en las del IRPF y del IVA. Los otros 15,5 puntos de descenso de la Participación se deben a la reducción de las

entregas a cuenta pagadas en 2010 en un **-16,5%** para adaptarlas al menor nivel de recaudación prevista. Es preciso destacar que estas entregas a cuenta no se calcularon con los porcentajes de participación fijados en el nuevo sistema de financiación aprobado en la Ley 22/2009 de 18 de diciembre.

La **Participación sobre tributos estatales de las Comunidades Autónomas** asciende en 2010 a **46.264 millones de euros (-21,1%)**: en **IRPF** suma **26.816 millones (-17,2%)**, en el **IVA** **10.207 millones (-40,8%)** y en **Impuestos Especiales** **9.241 millones (2,9%)**.

La **Participación de las Corporaciones Locales sobre tributos estatales** suma **1.448 millones** (835 millones en IRPF, 386 en IVA y 227 en IIEE).

CUADRO 1.7 PARTICIPACIÓN DE LAS ADMINISTRACIONES TERRITORIALES (CCAA Y CCLL) EN EL IRPF, IVA E II.E
Millones de euros

	2006	2007	2008	2009	2010	tasas de variación (%)				
						06	07	08	09	10
I. RENTA PERSONAS FISICAS	21.318	23.988	27.928	33.425	27.651	13,6	12,5	16,4	19,7	-17,3
IMPUESTO SOBRE EL VALOR AÑADIDO	19.228	22.098	23.092	17.789	10.593	7,7	14,9	4,5	-23,0	-40,5
IMPUESTOS ESPECIALES	8.707	8.319	8.350	9.208	9.468	5,8	-4,5	0,4	10,3	2,8
+ Alcohol y bebidas derivadas	404	435	384	345	282	24,6	7,8	-11,7	-10,4	-18,3
+ Cerveza	119	115	121	121	102	16,4	-2,7	5,1	0,0	-15,7
+ Productos intermedios	8	8	9	8	6	-8,3	-1,3	13,8	-9,4	-26,1
+ Hidrocarburos	4.543	4.320	4.195	4.214	4.024	3,8	-4,9	-2,9	0,4	-4,5
+ Labores del Tabaco	2.656	2.456	2.487	3.226	3.635	6,6	-7,5	1,2	29,7	12,7
+ Electricidad	978	984	1.153	1.294	1.419	6,1	0,6	17,2	12,2	9,7
TOTAL PARTICIPACIONES AA.TT.	49.253	54.405	59.370	60.422	47.712	9,8	10,5	9,1	1,8	-21,0
- Entregas a cuenta año t	45.955	50.562	54.057	57.125	47.698	9,7	10,0	6,9	5,7	-16,5
- Entregas a cuenta años ant	91	98	46				7,5	-53,7		
- Liquidación definitiva año t-2	3.206	3.745	5.268	3.297	14	8,2	16,8	40,6	-37,4	-99,6
I. RENTA PERSONAS FISICAS	20.752	23.270	27.074	32.393	26.816	13,9	12,1	16,3	19,6	-17,2
IMPUESTO SOBRE EL VALOR AÑADIDO	18.626	21.443	22.393	17.246	10.207	7,2	15,1	4,4	-23,0	-40,8
IMPUESTOS ESPECIALES	8.449	8.145	8.155	8.985	9.241	5,2	-3,6	0,1	10,2	2,9
+ Alcohol y bebidas derivadas	392	423	374	335	274	25,0	7,9	-11,7	-10,4	-18,2
+ Cerveza	115	112	118	118	99	16,1	-2,6	5,1	-0,1	-15,6
+ Productos intermedios	8	8	9	8	6	-8,8	-1,1	13,8	-9,4	-26,1
+ Hidrocarburos	4.405	4.202	4.077	4.093	3.909	3,4	-4,6	-3,0	0,4	-4,5
+ Labores del Tabaco	2.551	2.416	2.424	3.137	3.533	5,2	-5,3	0,3	29,4	12,6
+ Electricidad	978	984	1.153	1.294	1.419	6,1	0,6	17,2	12,2	9,7
TOTAL PARTICIPACIONES CC.AA.	47.827	52.858	57.622	58.623	46.264	9,7	10,5	9,0	1,7	-21,1
- Entregas a cuenta año t	44.621	49.120	52.460	55.409	46.251	9,8	10,1	6,8	5,6	-16,5
- Liquidación definitiva año t-2	3.206	3.738	5.162	3.214	13	8,2	16,6	38,1	-37,7	-99,6
I. RENTA PERSONAS FISICAS	566	719	854	1.032	835	3,2	27,0	18,8	20,8	-19,1
IMPUESTO SOBRE EL VALOR AÑADIDO	602	656	700	543	386	22,0	8,9	6,7	-22,3	-29,0
IMPUESTOS ESPECIALES	258	173	195	224	227	30,3	-32,9	12,4	14,9	1,5
+ Alcohol y bebidas derivadas	12	12	11	10	8	12,4	2,0	-11,2	-9,1	-18,5
+ Cerveza	3	3	3	3	3	29,9	-7,2	5,7	1,2	-16,0
+ Productos intermedios	0	0	0	0	0	12,2	-7,5	15,8	-8,2	-26,8
+ Hidrocarburos	137	118	118	121	115	16,7	-14,1	0,2	2,6	-5,3
+ Labores del Tabaco	106	40	62	89	101	56,8	-62,3	56,0	43,3	13,6
TOTAL PARTICIPACIONES CC.LL.	1.426	1.548	1.748	1.799	1.448	15,0	8,5	13,0	2,9	-19,5
- Entregas a cuenta año t	1.334	1.442	1.598	1.715	1.447	7,5	8,1	10,8	7,4	-15,7
- Entregas a cuenta años ant	91	98	46				7,5	-53,7		
- Liquidación definitiva año t-2	1	8	105	84	1		955,6	1290,6	-20,5	-98,7



CUADRO 1.8
INGRESOS TRIBUTARIOS DEL ESTADO
Millones de euros

	2006	2007	2008	2009	2010	tasas de variación (%)				
						06	07	08	09	10
I. RENTA PERSONAS FISICAS	41.495	48.626	43.413	30.432	39.326	15,4	17,2	-10,7	-29,9	29,2
I. SOBRE SOCIEDADES	37.208	44.823	27.301	20.188	16.198	14,5	20,5	-39,1	-26,1	-19,8
I. SOBRE LA RENTA DE NO RESIDENTES	1.498	2.427	2.262	2.342	2.564	10,9	62,0	-6,8	3,5	9,5
OTROS INGRESOS	77	114	107	74	88	22,3	48,7	-6,5	-30,6	19,4
CAPITULO I.- IMPUESTOS DIRECTOS	80.278	95.991	73.083	53.037	58.176	14,9	19,6	-23,9	-27,4	9,7
IMPUESTO SOBRE EL VALOR AÑADIDO	35.424	33.752	24.928	15.778	38.493	10,7	-4,7	-26,1	-36,7	144,0
IMPUESTOS ESPECIALES	9.895	11.468	11.220	10.141	10.338	1,0	15,9	-2,2	-9,6	1,9
+ Alcohol y bebidas derivadas	510	499	518	458	528	-11,4	-2,1	3,8	-11,7	15,4
+ Cerveza	161	171	164	155	176	13,8	6,3	-4,3	-5,1	13,6
+ Productos intermedios	13	13	11	10	12	35,1	2,3	-17,0	-6,7	20,2
+ Hidrocarburos	5.871	6.395	5.957	5.637	5.889	0,7	8,9	-6,9	-5,4	4,5
+ Labores del Tabaco	3.344	4.309	4.537	3.905	3.788	1,3	28,9	5,3	-13,9	-3,0
+ Determinados medios de transporte	1	-1	-1	-1	0					
+ Electricidad	-5	82	34	-23	-56	-93,0	####	-58,1	-167,3	142,2
TRAFICO EXTERIOR	1.595	1.720	1.566	1.319	1.522	9,4	7,8	-9,0	-15,8	15,4
IMPUESTO PRIMAS DE SEGUROS	1.387	1.491	1.502	1.406	1.435	5,6	7,5	0,7	-6,4	2,1
OTROS INGRESOS	25	13	18	15	44	-38,4	-49,8	43,7	-18,1	199,0
CAPITULO II.- IMPUESTOS INDIRECTOS	48.326	48.444	39.234	28.658	51.832	8,3	0,2	-19,0	-27,0	80,9
CAPITULO III.- TASAS Y OTROS INGRESOS	1.523	1.836	1.765	1.907	1.816	11,3	20,6	-3,8	8,0	-4,8
TOTAL INGRESOS TRIBUTARIOS DEL ESTAD	130.127	146.271	114.083	83.601	111.824	12,3	12,4	-22,0	-26,7	33,8

El incremento de los ingresos tributarios totales (10,8%), sumado al descenso de la Participación de las AA.TT. (-21,0%), impulsan los **ingresos tributarios del Estado** hasta los **111.824 millones**, **28.223 millones** más que en 2009 (33,8%, Cuadro 1.8). En 2010 el 64,9% de los ingresos por IRPF, IVA e II.EE. corresponden al Estado, el 34,0% a las CCAA y el 1,1% restante a las CCLL.

1.5 Ingresos no financieros totales

Añadiendo los ingresos no tributarios se obtienen los ingresos no financieros totales que figuran en el Cuadro 1.9. Los **ingresos no tributarios** alcanzan en 2010 los **15.359 millones** (representan el 8,9% del total de los ingresos no financieros) con una caída del **-17,0%**, con una pérdida de más de treinta y seis puntos respecto al ritmo alcanzado en 2009 (3.137 millones menos). Prácticamente todo el deterioro se debe a los menores ingresos por las tasas y otros ingresos no tributarios por los menores ingresos por comisiones de avales y diferencias de cambio entre los valores de emisión y reembolso de la deuda pública del Estado. *Excluyendo esta figura, los ingresos no tributarios aumentan un 2,6% en 2010.*

Los únicos ingresos no tributarios adicionales que se reducen en 2010 son los asociados a las transferencias corrientes, aunque con una intensidad mucho menor (-5,6%, 313 millones menos). El resto de los capítulos presenta evoluciones positivas: las cotizaciones sociales crecen un 2,4%, los ingresos patrimoniales aumentan un 9,9%, las transferencias de capital prácticamente duplican el nivel alcanzado en 2009 (47,0%), y la enajenación por inversiones reales aumenta en 8 millones tras dos años de descensos.

La combinación de los ingresos tributarios que crecen al 10,8% con los no tributarios que descienden un -17,0%, hace que los **ingresos no financieros totales** aumenten un **7,6%** en 2010 hasta situarse en los **174.895 millones**.



CUADRO 1.9
INGRESOS NO FINANCIEROS TOTALES Y DEL ESTADO
Millones de euros

	2006	2007	2008	2009	2010	tasas de variación (%)				
						06	07	08	09	10
I. RENTA PERSONAS FISICAS	62.813	72.614	71.341	63.857	66.977	14,8	15,6	-1,8	-10,5	4,9
I. SOBRE SOCIEDADES	37.208	44.823	27.301	20.188	16.198	14,5	20,5	-39,1	-26,1	-19,8
I. SOBRE LA RENTA DE NO RESIDENTES	1.498	2.427	2.262	2.342	2.564	10,9	62,0	-6,8	3,5	9,5
COTIZACIONES SOCIALES	898	989	1.013	1.060	1.086	12,0	10,2	2,3	4,7	2,4
OTROS INGRESOS	77	114	107	74	88	22,3	48,7	-6,5	-30,6	19,4
CAPITULO I.- IMP. DIRECTOS Y COTIZ. SOCIALES	102.493	120.968	102.024	87.521	86.913	14,6	18,0	-15,7	-14,2	-0,7
IMPUESTO SOBRE EL VALOR AÑADIDO	54.652	55.851	48.021	33.567	49.086	9,6	2,2	-14,0	-30,1	46,2
IMPUESTOS ESPECIALES	18.602	19.786	19.570	19.349	19.806	3,2	6,4	-1,1	-1,1	2,4
TRAFICO EXTERIOR	1.595	1.720	1.566	1.319	1.522	9,4	7,8	-9,0	-15,8	15,4
IMPUESTO PRIMAS DE SEGUROS	1.387	1.491	1.502	1.406	1.435	5,6	7,5	0,7	-6,4	2,1
OTROS INGRESOS	25	13	18	15	44	-38,4	-49,8	43,7	-18,1	199,0
CAPITULO II.- IMPUESTOS INDIRECTOS	76.261	78.861	70.677	55.655	71.893	7,9	3,4	-10,4	-21,3	29,2
TASAS E INGRESOS TRIBUTARIOS	1.523	1.836	1.765	1.907	1.816	11,3	20,6	-3,8	8,0	-4,8
TASAS E INGRESOS NO TRIBUTARIOS	1.738	1.504	3.515	7.985	4.577	-53,7	-13,4	133,7	127,1	-42,7
CAPITULO III.- TASAS Y OTROS INGRESOS	3.261	3.340	5.281	9.892	6.393	-36,3	2,4	58,1	87,3	-35,4
CAPITULO IV.- TRANSFERENCIAS CORRIENTES	5.930	6.727	7.168	5.553	5.240	5,2	13,5	6,5	-22,5	-5,6
CAPITULO V.- INGRESOS PATRIMONIALES	2.053	2.896	3.109	3.293	3.618	35,8	41,1	7,4	5,9	9,9
CAPITULO VI.- ENAJENACION INVERSIONES REALES	164	190	157	124	132	10,4	16,4	-17,3	-21,1	6,4
CAPITULO VII.- TRANSFERENCIAS DE CAPITAL	931	1.170	521	480	705	-20,3	25,6	-55,5	-7,9	47,0
TOTAL INGRESOS NO TRIBUTARIOS	11.713	13.477	15.483	18.495	15.359	-10,0	15,1	14,9	19,5	-17,0
% Ingresos tributarios totales s/no financieros	93,9%	93,7%	91,8%	88,6%	91,1%					
INGRESOS NO FINANCIEROS TOTALES	191.093	214.153	188.936	162.519	174.895	10,0	12,1	-11,8	-14,0	7,6
INGRESOS NO FINANCIEROS DEL ESTADO	141.840	159.748	129.566	102.097	127.183	10,1	12,6	-18,9	-21,2	24,6