



Agencia Tributaria

**INFORME MENSUAL
DE RECAUDACION
TRIBUTARIA**

Febrero 2008

| <u>INDICE</u> | <u>Pág.</u> |
|---|--------------------|
| I. EVOLUCIÓN DE LOS INGRESOS TRIBUTARIOS..... | 1 |
| 1. Principales Resultados..... | 1 |
| Gráfico R1. Ingresos tributarios homogéneos: tasa anual y MM12..... | 1 |
| Gráfico R2. Ingresos tributarios y Demanda interna..... | 1 |
| 2. Evolución de los principales conceptos..... | 2 |
| Cuadro R1. Evolución de los ingresos (totales y homogéneos) y devoluciones por figuras.. | 2 |
| Cuadro A1. Evolución Trimestral de los Impuestos Devengados..... | 6 |
| II. CUADROS ESTADÍSTICOS..... | 1 |
| 1. Ingresos tributarios por conceptos y distribución entre Administraciones..... | 2 |
| Cuadro 1.1. Resumen. Mes y acumulado..... | 2 |
| Cuadro 1.2. Evolución. Mes y acumulado..... | 3 |
| Cuadro 1.3. Detalle. Mes..... | 4 |
| Cuadro 1.4. Detalle. Acumulado..... | 5 |
| 2. Devoluciones, Participación de las AATT y otras minoraciones. Ingresos brutos..... | 6 |
| Cuadro 2.1. Devoluciones, Partic. de las AATT y otras minoraciones. Mes y acumulado..... | 6 |
| Cuadro 2.2. Devoluciones. Evolución..... | 7 |
| Cuadro 2.3. Participación de las AATT y otras minoraciones. Evolución..... | 8 |
| Cuadro 2.4. Ingresos brutos. Mes y acumulado..... | 9 |
| 3. Ingresos tributarios homogéneos..... | 10 |
| Cuadro 3.1. Resumen. Mes y acumulado..... | 10 |
| Cuadro 3.2. Evolución..... | 11 |
| Cuadro 3.3. Ingresos brutos homogéneos. Mes y acumulado..... | 12 |
| 4. Ingresos tributarios por conceptos y Centros gestores..... | 13 |
| Cuadro 4.1. Mes..... | 13-18 |
| Cuadro 4.2. Acumulado (salvo enero)..... | 19-24 |
| III. GRÁFICOS..... | 1 |
| 1. Ingresos Tributarios. Millones de euros, tasa anual y tasa anual homogénea con MM12.. | 2 |
| 2. IRPF y Sociedades. Millones de euros, tasa anual y tasa anual homogénea con MM12.... | 3 |
| 3. IVA e II. Especiales. Millones de euros, tasa anual y tasa anual homogénea con MM12... | 4 |

| | |
|---|------------|
| IV. RESUMEN DE CAMBIOS NORMATIVOS..... | 1-3 |
| V. NOTAS EXPLICATIVAS Y FUENTES..... | 1 |
| 1. Medida de los ingresos en términos de caja..... | 2 |
| 2. Ámbito del Presupuesto de Ingresos No Financieros..... | 2 |
| 3. Conexión con el Sistema de Autoliquidaciones de la AEAT. Clasificaciones de los ingresos.. | 3 |
| 4. Sistema de Financiación Territorial..... | 3 |
| 5. Ingresos tributarios homogéneos..... | 4 |
| 6. Serie trimestral de impuestos devengados..... | 4 |
| 7. Representaciones gráficas..... | 5 |
| 8. Ingresos por Delegaciones y Servicios Centrales..... | 6 |
| 9. Otras informaciones periódicas..... | 7 |

I. EVOLUCIÓN DE LOS INGRESOS TRIBUTARIOS

1. Principales resultados.

Los **ingresos tributarios totales** ascienden hasta febrero a **39.295 millones de euros**, un **1,4%** más que en 2007. Este crecimiento está condicionado por el comportamiento del IVA bruto de las PYMES y la repercusión sobre los ingresos de IVA GE y Exportadores del nuevo régimen de consolidación fiscal.

En concreto, el **IVA bruto de Régimen General y Simplificado** desciende un **-16,6%** en devengo, que resulta magnificado al compararse con un periodo de 2007 que registró un crecimiento anormalmente alto: un 19,2%, más de diez puntos superior a su ritmo tendencial (cuadro A1). La razón principal de esta caída se encuentra en la **disminución de los ingresos de las PYMES** en febrero (correspondientes al devengo del cuarto trimestre) que se produce a causa fundamentalmente de tres motivos: la menor actividad en los sectores de construcción y promoción inmobiliaria (y, en menor medida, comercio mayorista, otros servicios y arrendadores); el impacto de los mayores costes energéticos sobre el IVA soportado en las compras (en euros, el precio del crudo crece un 32,6% en el cuarto trimestre de 2007, mientras que en el mismo periodo de 2006 descendió un -3,7%); y el aumento de las solicitudes de aplazamiento, que rebajan en más de un punto la tasa de crecimiento de los ingresos brutos de IVA.

A la debilidad que muestran los ingresos de las PYMES en los primeros meses de 2008 se añade el impacto que sobre el **IVA bruto de Grandes Empresas y Exportadores** ha supuesto la introducción este año del régimen de **consolidación fiscal para grupos empresariales**: los ingresos brutos de IVA GE + Exportadores crecen hasta febrero un **1,4%** (para más detalles véase el recuadro adjunto). Aunque el impacto inmediato de la consolidación es una merma en los ingresos, ésta se compensará posteriormente con menores devoluciones. Este efecto ya se ha hecho notar en las devoluciones mensuales: el importe solicitado en los meses de diciembre 2007 y enero 2008 asciende en total a 3.256 millones, un -13,5% menos que el año pasado.

La situación de las PYMES también se refleja en la evolución de los **pagos fraccionados de IRPF (-3,5%**, en parte por la nueva retención sobre compras a empresarios en módulos), y en la ralentización del ritmo de las **retenciones de trabajo de las PYMES (4,0%**, frente al 8,1% de aumento que mantenía en la primera mitad de 2007, Cuadro A1).

Gráfico R1 IT HOMOGÉNEOS: tasa anual y

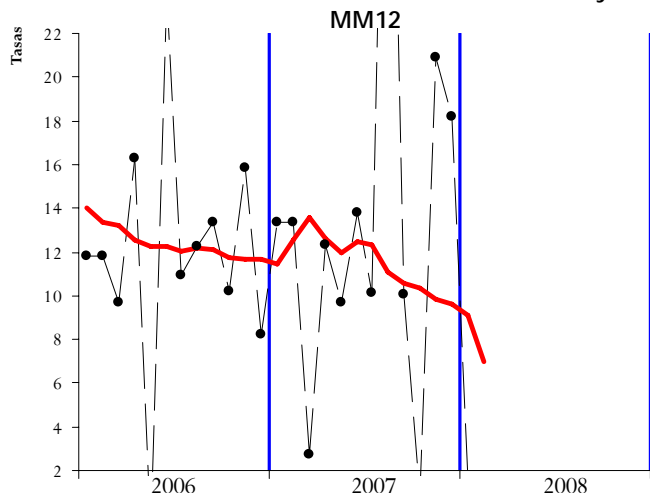
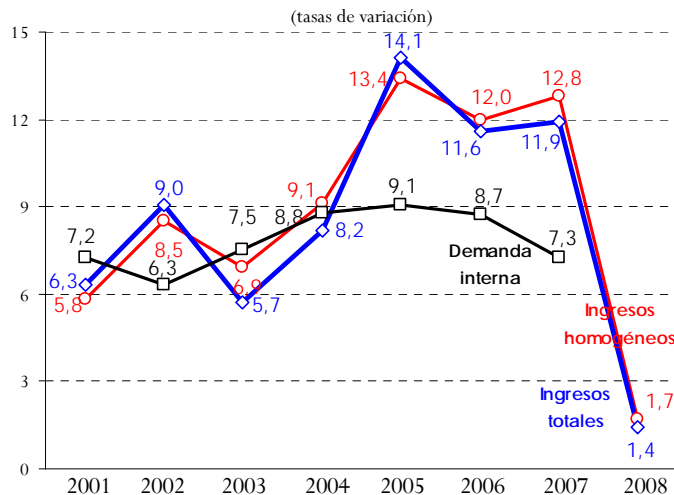


Gráfico R2. ING. TRIBUTARIOS Y DEMANDA INTERNA



CUADRO R1. EVOLUCION DE INGRESOS (totales y homogéneos) Y DEVOLUCIONES POR FIGURAS

Tasas de variación anual

| | 2006 | 2007 | 2008* | II.06 | III.06 | IV.06 | I.07 | II.07 | III.07 | IV.07 | I.08* |
|--|-------------|-------------|-------------|-------------|-------------|-------------|-------------|-------------|-------------|-------------|-------------|
| Ingresos tributarios totales | 11,6 | 11,9 | 1,4 | 15,7 | 10,0 | 12,7 | 12,5 | 10,3 | 17,4 | 7,4 | 1,4 |
| · I. Renta de las Personas Físicas | 14,8 | 15,6 | 9,8 | 15,6 | 16,3 | 17,2 | 12,9 | 13,8 | 21,5 | 13,5 | 9,8 |
| · I. Sociedades | 14,5 | 20,5 | 26,3 | 24,4 | 16,2 | 9,6 | 40,7 | 19,6 | 36,6 | 3,5 | 26,3 |
| · I. sobre el Valor Añadido | 9,6 | 2,2 | -8,4 | 17,5 | -3,1 | 13,8 | 11,4 | 4,4 | -19,1 | 2,8 | -8,4 |
| · I. Especiales | 3,2 | 6,4 | 6,0 | 1,6 | 3,9 | 5,2 | 5,5 | 8,2 | 7,7 | 4,0 | 6,0 |
| · Resto ingresos | 9,1 | 24,5 | 14,7 | 15,4 | -0,6 | 10,3 | 25,8 | 1,4 | 48,2 | 26,5 | 14,7 |
| Devoluciones | 16,4 | 17,5 | 23,0 | 8,1 | 20,5 | 15,2 | 16,3 | 14,8 | 23,4 | 12,9 | 23,0 |
| · I. Renta de las Personas Físicas | 3,8 | 8,7 | 67,9 | 6,6 | 7,2 | -10,6 | 8,4 | 10,0 | -2,0 | 37,0 | 67,9 |
| · I. Sociedades | 34,2 | -0,4 | 15,7 | -14,4 | 9,5 | 49,0 | 0,2 | 6,6 | 11,8 | -3,4 | 15,7 |
| · I. sobre el Valor Añadido | 19,7 | 24,8 | 17,0 | 9,8 | 28,8 | 6,4 | 23,6 | 18,0 | 32,8 | 19,5 | 17,0 |
| · I. Especiales | 62,6 | -8,5 | 163,5 | 113,1 | -53,0 | 149,3 | -26,0 | 95,3 | 73,4 | -53,8 | 163,5 |
| · Resto ingresos | 3,6 | 20,2 | 10,0 | -10,8 | -4,4 | 16,9 | 21,1 | 15,0 | 26,3 | 10,8 | 10,0 |
| Ingresos tributarios homogéneos | 12,0 | 12,8 | 1,7 | 14,4 | 12,0 | 10,9 | 11,3 | 12,1 | 18,8 | 8,7 | 1,7 |
| · I. Renta de las Personas Físicas | 15,4 | 16,2 | 10,6 | 17,9 | 16,7 | 15,9 | 12,9 | 15,9 | 19,8 | 15,9 | 10,6 |
| · I. Sociedades | 14,2 | 19,8 | 35,4 | 22,8 | 15,8 | 10,4 | 29,5 | 19,1 | 36,8 | 2,6 | 35,4 |
| · I. sobre el Valor Añadido | 10,6 | 5,5 | -8,9 | 12,5 | 5,2 | 7,9 | 10,2 | 6,5 | -6,2 | 6,7 | -8,9 |
| · I. Especiales | 3,2 | 6,6 | 7,0 | 1,8 | 4,1 | 5,5 | 5,9 | 8,6 | 7,7 | 4,4 | 7,0 |
| · Resto ingresos | 7,5 | 19,9 | 14,7 | 15,6 | -0,7 | 5,2 | 13,5 | 10,9 | 34,0 | 21,0 | 14,7 |

*Tasas calculadas para el periodo del trimestre o año del que existe información

Por el contrario, **el resto de figuras tributarias continúa mostrando una fortaleza muy significativa:** en términos homogéneos, las retenciones de trabajo de GE Y AA.PP. crecen hasta febrero un 7,1% y un 18,1% respectivamente, éstas últimas impulsadas por el fuerte crecimiento de los ingresos de la Seguridad Social (aumentan un 39,8% en febrero por la paga única por desviación del IPC en 2007, las revalorizaciones de pensiones mínimas y los recientes complementos consolidados en pensiones anteriores a 2002); las retenciones de capital aumentan un 42,7%, e incluso en febrero, mes ya no afectado por la subida de tipos, la tasa es del 14,1%; las retenciones sobre arrendamientos crecen un 30,0% por los últimos ingresos afectados por la reforma; la cuota diferencial bruta de Sociedades (ingresos extemporáneos) aumenta un 22,5%; los ingresos del IRNR un 29,1%, por los pagos de dividendos; y la recaudación del I.E. sobre Tabaco se recupera en febrero (79,8% en el mes, 18,3% acumulado) por el acaparamiento previo a la subida de precios de principios de año.

Pese a lo anterior, el fuerte peso del IVA en los ingresos hasta febrero (absorbe en torno al 45% del total) provoca que la combinación de unos **impuestos directos a un ritmo del 11,2%** con un **descenso del IVA del -8,4%** suponga un aumento de los **ingresos tributarios totales del 1,4%** (**1,7% homogéneo**, Cuadros R1, 1.1, 1.2, 3.1 y 3.2; Gráfico R2). No obstante, **en los próximos meses los ingresos se acelerarán hasta ritmos en torno al 4-5%** una vez se absorba el impacto recaudatorio de la reforma fiscal sobre las retenciones de trabajo y comiencen a reflejarse las menores devoluciones de IVA a realizar en 2008.

2. Evolución de los principales conceptos

- El **IRPF** acumula un crecimiento del **9,8%**, que se eleva hasta el **10,6% homogéneo** (Gráficos 2.2 y 2.3) una vez depurado el efecto de la nueva deducción anticipada por nacimiento de hijos (en enero-febrero se pagaron 183 millones de devoluciones del Plan CUNA, frente a 0 en 2007). Las retenciones de trabajo aumentan un 9,0% porque el menor crecimiento de las PYMES se compensa con la fortaleza de las retenciones de AA.PP. (18,1% homogéneo, por los cambios retributivos y por el impacto de la regularización y actualización de las pensiones públicas). Las retenciones de capital evolucionan a una tasa agregada del 42,7% por los mayores dividendos e intereses bancarios abonados (y el efecto de la comparación con enero de 2007 todavía no afectado por la reforma), las retenciones sobre

arrendamientos al 30,0% (de los que 20 puntos corresponden a la subida del tipo al 18%), y las retenciones sobre fondos de inversión crecen un 9,9% (tras superar el impacto del efecto anticipación en enero 2007) por el incremento de los reembolsos ante la marcha de la Bolsa en los últimos meses.

- Los ingresos por el impuesto de **Sociedades** aumentan hasta febrero un **26,3%** principalmente por las mayores retenciones de capital y arrendamientos, aunque también por los ingresos extemporáneos de cuota diferencial bruta (22,5%). Corrigiendo la volatilidad de los ingresos netos por retenciones de Deuda Pública y de las devoluciones, la recaudación de **Sociedades en términos homogéneos** eleva su crecimiento al **35,4%** (Gráficos 3.2 y 3.3), si bien esta tasa no es representativa porque los ingresos del primer trimestre del año de Sociedades representan en torno al 3% del total anual.
- El componente más desfavorable de los ingresos tributarios en estos meses se encuentra en el **IVA** (-8,4%, -8,9% homogéneo, Gráficos 4.2 y 4.3), y más en concreto en el **IVA bruto**, que cae un -7,4% por los comentados comportamientos del IVA PYMES y de GE + Exportadores. Por su parte, el IVA Importación se recupera en febrero (5,7% en el mes, 1,4% acumulado), pese a que reproduce en el primer bimestre la brusca contracción de las importaciones de terceros sin energía en el cuarto trimestre de 2007. Finalmente, las devoluciones de IVA crecen un 17,0%, ritmo que bajará en los próximos meses.

EL NUEVO RÉGIMEN ESPECIAL DE GRUPO DE ENTIDADES EN IVA

Enero de 2008 es el primer mes en el que las entidades se pueden acoger al nuevo régimen especial del grupo de entidades previsto en el artículo tercero de la Ley 36/2006, de 29 de noviembre, de medidas para la prevención del fraude fiscal. Este régimen permite que un grupo de entidades consolide las declaraciones de IVA de las entidades que forman parte del mismo. El nuevo régimen crea nuevas obligaciones formales a las entidades. La liquidación del IVA del grupo se realiza a través del modelo 353 que debe presentar la entidad dominante del grupo agregando los resultados de los modelos 322 individuales de los integrantes del mismo.

Esta forma de liquidar el impuesto no tiene efectos sobre el IVA devengado neto al cabo del año, pero sí en la distribución entre ingresos y devoluciones y en la periodificación de éstos a lo largo del mismo. En cuanto a lo primero, las entidades cuyas declaraciones tenían resultado negativo y que bien mensualmente bien a final de año solicitaban devolución, ahora pueden compensar esos resultados negativos con los resultados positivos de otros integrantes del grupo. Habrá, por lo tanto, menores ingresos y menores solicitudes de devolución. En cuanto a su distribución en el año, con este sistema los ingresos mensuales son menores a costa de reducir futuras solicitudes de devolución. Esto afecta especialmente a los declarantes que en 2007 sólo tenían derecho a solicitar su devolución a final de año. Con este nuevo régimen estos contribuyentes, si pueden compensar con los ingresos de otros integrantes del grupo, pueden disfrutar de la devolución inmediatamente.

En términos de caja el efecto sobre la recaudación neta de IVA es mayor. En 2008 se observarán unos menores ingresos mensuales procedentes de las Grandes Empresas que se compensarán parcialmente con menores devoluciones mensuales, las correspondientes a los contribuyentes que antes presentaban el modelo 332 ó 330. Los ingresos también están minorados por resultados negativos correspondientes a contribuyentes que antes sólo podían pedir devolución a final de año (Grandes Empresas del modelo 320 y las PYMES que formen parte de los grupos¹). Estas devoluciones de fin de año también serán menores, pero afectará ya a las devoluciones que se realicen en 2009, año en el que se compensarán totalmente los menores ingresos de 2008.

¹ Como se verá a continuación, las PYMES integradas en los grupos también pueden tener ingresos con lo que el sistema lo que hace es adelantar esos ingresos que antes se recibían, en general, al finalizar el trimestre. Sin embargo, este efecto es despreciable. Por lógica los grupos tendrán interés en integrar PYMES que les puedan deducir la cantidad a ingresar, pero no aquellas que, por tener resultado positivo, supondrían un adelanto en los ingresos respecto al sistema de liquidación normal.

De todo lo dicho hasta el momento se deduce que a partir de enero de 2008 se produce una ruptura en las series. A lo largo de 2008 no habrá más remedio que analizar la recaudación desde esa doble perspectiva: por un lado, lo que realmente se ingresará en caja (modelos 320, 332 y 353) y, por otro, cuál habría sido la evolución de los impuestos declarados por las Grandes Empresas de no haberse producido la consolidación (modelos 320, 332 y 322). La primera medida aproxima lo que ocurre pero no permite una valoración correcta de cuál está siendo la evolución del IVA, mientras que la segunda es ficticia pero permite analizar dicha evolución en comparación con el pasado reciente. El siguiente cuadro muestra ambas medidas para enero de 2008.

| | A ingresar (op.interiores) | | | A devolver | | | A compensar | | |
|---|----------------------------|--------------|--------------|------------|------------|-------------|--------------|--------------|--------------|
| | 2007 | 2008 | tasa (%) | 2007 | 2008 | tasa (%) | 2007 | 2008 | tasa (%) |
| 1 GE no integradas en grupos (320+332) | 3.480 | 2.954 | -15,1 | 739 | 771 | 4,3 | 3.665 | 3.213 | -12,3 |
| . Modelo 320 | 2.606 | 2.394 | -8,1 | | | | 3.016 | 2.747 | -8,9 |
| . Modelo 332 | 874 | 560 | -35,9 | 739 | 771 | 4,3 | 648 | 466 | -28,0 |
| Grupos de IVA (353) | | 478 | | | | | | 539 | |
| 2 TOTAL | 3.480 | 3.432 | -1,4 | 739 | 771 | 4,3 | 3.665 | 3.752 | 2,4 |
| Modelo 322 | | | | | | | | | |
| 3 . GE | | 826 | | | | | | 585 | |
| . Modelo 300 en 2007 | | 12 | | | | | | 13 | |
| . Modelo 320 en 2007 | | 393 | | | | | | 483 | |
| . Modelo 332 en 2007 | | 420 | | | | | | 90 | |
| . Pymes | | 15 | | | | | | 283 | |
| 4 GE sin consolidación (1+3) | 3.480 | 3.779 | 8,6 | 739 | 861 | 16,5 | | | |
| . Modelo 320 | 2.606 | 2.800 | 7,4 | | | | | | |
| . Modelo 332 | 874 | 980 | 12,1 | 739 | 861 | 16,5 | | | |
| Diferencia (4-2) | | 347 | | | 90 | | | | |

El cuadro indica que los ingresos por operaciones interiores de Grandes Empresas y Grupos han disminuido un -1,4% con respecto a enero de 2007. Si se toman las cifras del modelo 322 para tener una serie de ingresos homogénea, el incremento de los ingresos por operaciones interiores habría sido del 8,6%. La diferencia entre la cifra real y la calculada sin consolidación (347 millones de euros) es una medida del impacto de la consolidación en los ingresos de enero. Esos millones se compensan ya en el mismo mes con 90 millones menos de devoluciones mensuales (suponiendo que todos los que el año pasado presentaban 332 hubiesen pedido la devolución de su saldo negativo), y posteriormente se irá recuperando con un menor saldo a compensar que se traducirá al final en menores solicitudes de devolución anuales.

El impacto de la consolidación ha sido mayor del que sería lógico esperar en un mes "normal", ya que enero se ha visto afectado por la decisión de algunas empresas de no solicitar la devolución en la última declaración de 2007 y dejar esos importes a compensar. Esta decisión ha supuesto una acumulación de saldo negativo superior al normal que ha minorado más de lo esperado los ingresos de enero.

Los efectos de la consolidación no van a tener tampoco una distribución homogénea a lo largo del año, lo que tiene que ver con la forma en que vaya evolucionando la situación económica y con el tipo de empresas que se han acogido a esta modalidad. En este sentido hay que decir que las Grandes Empresas integradas en grupos son unas 1.400² y suponen más del 17% del total de las ventas de estas empresas. Más de un 80% de sus ventas proceden de las actividades de energía, comercio, financieras y seguros y construcción (alrededor del 33% en cada uno de los dos primeros casos, un 10% en el tercero y un 7% en el cuarto).

² El resto hasta las más de 4.100 empresas integradas en los 521 grupos de IVA, son Pymes.

- Como se esperaba, los ingresos por **Impuestos Especiales** mejoran significativamente en febrero (20,3% en el mes, **6,0%** acumulado) exclusivamente por la recuperación del **I.E. sobre el Tabaco (18,3%)**, ya que ahora se comparan en ambos años periodos afectados por acaparamientos previos a las subidas de precios. No obstante, para marzo se anticipa un fuerte descenso como reacción a los consumos fiscales sobredimensionados de este mes (79,8%), que debería dejar la tasa en torno al 6-7% acorde con la evolución de consumos y precios. Por su parte, el **I.E. sobre Hidrocarburos** intensifica su descenso (**-1,5%**) por el efecto sobre el consumo del encarecimiento de los carburantes en los últimos meses y la caída de las matriculaciones, mientras que las sucesivas subidas de la tarifa eléctrica y el mayor consumo impulsan el **I.E. sobre Electricidad (12,3%)**.
- Del resto de los ingresos, destacan la evolución positiva del **IRNR (29,1%)**, por la buena marcha de los dividendos, y las recuperaciones en febrero del **Impuesto sobre Primas de Seguros** (10,5% en el mes, **6,2%** acumulado) y de las **Tasas y otros ingresos** (47,5% en febrero, **33,2%** en el bimestre), mientras que persiste la trayectoria decreciente del **Tráfico Exterior (-2,7%)**.
- Las **devoluciones totales** realizadas hasta febrero ascienden a **2.805 millones**, un **23,0%** más que en el mismo periodo de 2007, concentrándose los principales incrementos en las devoluciones del Plan CUNA (183 millones, a los que se añaden otros 29 de prestaciones no contributivas; excluyendo el CUNA, el resto de devoluciones crece un 15,0%), en las de IVA (17,0%) y en las de Deuda Pública (8,7%).

LOS INGRESOS TRIBUTARIOS EN TÉRMINOS DE DEVENGO

Los **ingresos tributarios** (excluidas las cuotas diferenciales) expresados **en términos de devengo** (Cuadro A1) crecen en **2007 un 7,8%**, más de tres puntos por debajo del ritmo alcanzado en 2006. La desaceleración ha sido más intensa en la segunda mitad del año como consecuencia de los menores crecimientos de las rentas de capital, los beneficios y el gasto sujeto, pero también recoge la incidencia de la reforma fiscal sobre retenciones y pagos a cuenta (en ausencia de reforma, el crecimiento de los impuestos devengados se elevaría hasta el 9,2%). En síntesis, **de los 3,4 puntos de reducción del ritmo de crecimiento de los ingresos devengados en 2007, dos puntos se asocian a la pérdida de dinamismo de las bases y el resto a la reforma fiscal**.

Por figuras, las retenciones de trabajo crecen a un ritmo similar al de las rentas del trabajo, ya que la reforma del IRPF ha supuesto una ligera reducción del tipo de retención. Las retenciones de capital cierran el año con un crecimiento superior al 45% al sumarse el avance de las rentas a la subida del tipo de retención en un 20%. Los pagos fraccionados devengados se desaceleran hasta el 4,9% afectados por la bajada de tipos de la reforma, la deducción de la nueva retención del 1% sobre las compras a empresarios en módulos y el menor crecimiento de los beneficios empresariales.

El IVA bruto crece un 4,9% en 2007 con una pérdida de ocho puntos respecto a 2006, siendo la caída mayor la del IVA PYMEs que cierra el año con tasa negativa (-3,2%), mientras que el IVA de GE y Exportadores mantiene un ritmo fuerte (10,2%) aunque muy inferior al alcanzado en los dos últimos años. Por su parte, las solicitudes de devolución de IVA crecen un 7,4% en 2007, lo que supone una reducción de más de dieciséis puntos respecto al fuerte ritmo alcanzado en 2006, con una mayor desaceleración en las solicitudes de GE y Exportadores. Como resultado de lo anterior, **el IVA devengado neto se desacelera en 2007 más de cuatro puntos, hasta el 3,6%**.

INFORME MENSUAL DE RECAUDACIÓN TRIBUTARIA. FEBRERO 2008

El I.E. sobre Hidrocarburos crece a una tasa del 4,0%, impulsado por la subida del tipo en el gasóleo de automoción a la que se suma un crecimiento del consumo en torno al 2%. El crecimiento del I.E. sobre Tabacos se sitúa en el 5,9%, debido en este caso al incremento de los precios ya que el consumo disminuye ligeramente en 2007. La subida de precios (superior al 7%) es también el principal factor asociado al aumento del I.E. sobre Electricidad (10,2%), ya que el consumo mantiene un ritmo moderado similar al del año anterior.

CUADRO A1: EVOLUCION TRIMESTRAL DE LOS IMPUESTOS DEVENGADOS

| | 2007 | 06.I | 06.II | 06.III | 06.IV | 07.I | 07.II | 07.III | 07.IV | 05 | 06 | 07 |
|--------------------------------------|----------------|-------------|-------------|-------------|--------------|--------------|--------------|-------------|--------------|-------------|-------------|-------------|
| IMPUESTOS DIRECTOS (sin CD) | 101.247 | 16,6 | 13,2 | 14,5 | 13,6 | 14,8 | 12,9 | 4,8 | 12,5 | 13,2 | 14,5 | 10,8 |
| IRPF (sin CD) | 71.625 | 12,1 | 12,4 | 13,1 | 13,6 | 12,0 | 10,6 | 9,8 | 9,3 | 10,5 | 12,8 | 10,4 |
| Sociedades (sin CD) | 27.442 | 27,9 | 32,2 | 16,0 | 14,5 | 20,1 | 46,1 | -2,5 | 19,5 | 20,4 | 18,8 | 9,9 |
| IRNR (sin CD) | 2.079 | 35,2 | 14,3 | 20,5 | 0,5 | 35,7 | 48,5 | 30,4 | 54,4 | 26,4 | 16,1 | 42,0 |
| * Retenciones de trabajo | 61.749 | 12,6 | 12,6 | 12,0 | 12,1 | 9,6 | 8,2 | 7,8 | 7,3 | 11,1 | 12,3 | 8,2 |
| - Grandes Empresas | 27.136 | 11,0 | 10,7 | 10,4 | 10,7 | 11,6 | 7,7 | 8,6 | 8,4 | 9,8 | 10,7 | 9,0 |
| - PYMES | 16.696 | 15,1 | 13,9 | 14,3 | 13,8 | 8,8 | 7,5 | 6,6 | 4,0 | 12,3 | 14,2 | 6,5 |
| - Admones. Públicas | 17.918 | 13,2 | 14,4 | 12,4 | 12,4 | 6,8 | 9,7 | 7,9 | 9,0 | 11,9 | 13,1 | 8,5 |
| * Retenciones de capital | 7.276 | 6,2 | 25,0 | 48,8 | 43,4 | 54,1 | 51,9 | 35,3 | 51,0 | 13,2 | 30,9 | 47,8 |
| - Modelo 123 y 128 | 4.447 | 9,1 | 23,9 | 54,2 | 50,1 | 46,7 | 30,3 | 9,3 | 29,5 | 14,2 | 35,1 | 27,1 |
| - Modelo 126 | 2.636 | 21,6 | 26,6 | 35,6 | 58,1 | 113,5 | 122,2 | 118,8 | 100,8 | 12,6 | 36,9 | 112,4 |
| - Intereses D. Pca Estado m/I plazo | 110 | -25,1 | 59,6 | 16,0 | -27,2 | -37,5 | -8,9 | 43,7 | 4,5 | -19,1 | -15,3 | -26,0 |
| - Modelo 124 | 83 | -11,3 | -13,1 | -3,0 | -84,0 | 30,6 | 263,0 | 123,7 | 215,4 | 191,3 | -60,9 | 135,6 |
| * Ret. arrendamientos | 2.753 | 10,5 | 9,9 | 10,2 | 10,5 | 31,3 | 31,6 | 32,5 | 32,2 | 10,1 | 10,3 | 31,9 |
| * Ret. fondos de inversión | 1.211 | 43,0 | 51,6 | 38,9 | 132,2 | 52,6 | 50,6 | 76,4 | 5,3 | 29,9 | 72,3 | 36,0 |
| * Pago fraccionado IRPF | 3.254 | 6,9 | 4,4 | 4,9 | 6,1 | 5,2 | 2,6 | 0,5 | -3,5 | 4,5 | 5,6 | 1,1 |
| - Est. Directa | 2.340 | 9,0 | 4,9 | 5,7 | 7,1 | 7,1 | 5,1 | 3,0 | -1,6 | 5,6 | 6,6 | 3,2 |
| - Est. Objetiva (módulos) | 914 | 2,5 | 3,1 | 3,1 | 3,8 | 1,1 | -3,4 | -5,2 | -8,4 | 2,1 | 3,1 | -4,0 |
| * Pago fraccionado IS | 23.033 | 30,1 | 15,0 | 10,4 | 17,4 | 17,4 | -5,1 | 16,0 | 20,1 | 17,3 | 5,5 | |
| - Grandes empresas | 18.119 | 36,5 | 15,6 | 9,1 | 18,9 | 18,9 | -7,9 | 19,5 | 22,5 | 18,6 | 4,3 | |
| - PYMES | 4.914 | 12,3 | 11,7 | 13,6 | 12,4 | 12,4 | 10,4 | 7,7 | 11,9 | 12,5 | 10,1 | |
| - Grupos consolidados | 9.602 | 41,9 | 18,7 | -0,5 | 30,6 | 30,6 | -9,1 | 56,8 | 36,8 | 18,9 | 12,1 | |
| - No grupos | 13.431 | 24,4 | 12,2 | 16,1 | 10,2 | 10,2 | -1,9 | -2,4 | 11,5 | 16,3 | 1,2 | |
| IMPUESTOS INDIRECTOS | 78.154 | 12,8 | 7,8 | 8,0 | -5,7 | 7,2 | 6,9 | 6,3 | -15,2 | 7,2 | 7,3 | 4,0 |
| IVA neto | 55.337 | 14,9 | 9,6 | 11,2 | -25,4 | 7,5 | 7,2 | 6,5 | -41,5 | 9,4 | 8,0 | 3,6 |
| - G. Empresas y Export. | 31.148 | 49,1 | 11,6 | 11,0 | -18,6 | 8,5 | 10,0 | 8,6 | 42,2 | 37,6 | 14,3 | 13,3 |
| - PYMES | 14.852 | 17,0 | 6,2 | 10,3 | 73,6 | 4,4 | 4,0 | 2,7 | 150,7 | 8,8 | 6,3 | -13,7 |
| - Importación | 9.337 | -41,8 | 13,1 | 14,9 | 18,2 | 12,8 | 6,7 | 10,0 | -0,7 | -28,2 | -5,7 | 6,9 |
| * IVA bruto | 85.275 | 15,1 | 10,0 | 11,6 | 14,6 | 7,6 | 7,7 | 6,9 | -0,9 | 11,3 | 12,9 | 4,9 |
| - G. Empresas y Export. | 46.839 | 41,1 | 12,1 | 12,2 | 10,4 | 8,8 | 10,6 | 9,0 | 12,3 | 29,3 | 17,4 | 10,2 |
| - PYMES | 29.099 | 16,3 | 6,1 | 9,7 | 19,2 | 4,3 | 3,6 | 2,6 | -16,6 | 11,4 | 13,2 | -3,2 |
| - Importación | 9.337 | -41,8 | 13,1 | 14,9 | 18,2 | 12,8 | 6,7 | 10,0 | -0,7 | -28,2 | -5,7 | 6,9 |
| * Devoluciones ejercicio | 29.938 | 16,4 | 12,7 | 14,8 | 27,5 | 8,6 | 10,4 | 9,5 | 6,7 | 15,6 | 23,7 | 7,4 |
| - G. Empresas y Export. | 15.691 | 18,3 | 14,0 | 17,3 | 29,9 | 9,6 | 12,3 | 10,7 | -0,3 | 15,5 | 23,6 | 4,6 |
| - PYMES | 14.248 | 2,4 | 3,7 | -2,3 | 25,8 | -0,4 | -4,4 | 0,3 | 11,5 | 15,8 | 23,9 | 10,7 |
| Impuestos Especiales | 19.595 | 5,8 | 2,0 | -1,2 | 16,9 | 5,9 | 6,0 | 5,3 | 2,1 | 0,9 | 5,5 | 4,8 |
| * Hidrocarburos | 10.564 | 3,4 | 1,4 | 0,6 | 1,5 | 5,3 | 3,0 | 3,4 | 4,4 | 0,7 | 1,7 | 4,0 |
| * Tabacos | 6.664 | 5,2 | 0,4 | -5,5 | 53,1 | 6,8 | 11,0 | 9,0 | -2,6 | 1,5 | 9,9 | 5,9 |
| * Electricidad | 1.073 | 11,0 | 9,8 | 16,8 | 15,3 | 10,6 | 13,6 | 6,7 | 10,4 | 5,3 | 13,2 | 10,2 |
| * Resto | 1.294 | 35,7 | 10,5 | -2,9 | 11,8 | 3,5 | -0,4 | 0,3 | 3,1 | -2,5 | 10,7 | 1,5 |
| Tráfico exterior | 1.716 | 11,9 | 8,6 | 5,1 | 8,4 | 9,4 | 7,0 | 10,6 | 0,9 | 16,6 | 8,3 | 7,0 |
| Impuesto Primas de Seguros | 1.493 | 8,8 | 6,5 | 2,6 | 2,4 | 5,5 | 4,4 | 8,1 | 12,5 | 6,6 | 5,1 | 7,5 |
| TASAS TRIBUTARIAS | 1.104 | 19,0 | 10,3 | 2,8 | 72,7 | 176,1 | -32,0 | 40,1 | -27,6 | 25,3 | 22,0 | 12,7 |
| IMPUESTOS DEVENGADOS (sin CD) | 180.505 | 14,7 | 10,2 | 11,5 | 7,8 | 11,6 | 9,1 | 5,6 | 4,6 | 10,4 | 11,2 | 7,8 |

II. CUADROS ESTADÍSTICOS

1. INGRESOS TRIBUTARIOS POR CONCEPTOS Y DISTRIBUCIÓN ENTRE ADMINISTRACIONES

Cuadro 1.1
RESUMEN. MES Y ACUMULADO
(En millones de euros)

| PERIODO: MES DE FEBRERO | AÑO 2008 | | | AÑO 2007 | | | % 08/07 | |
|--|---------------|--------------|---------------|---------------|--------------|---------------|-------------|-------------|
| | Estado | AA.TT. | Total | Estado | AA.TT. | Total | Estado | Total |
| CAP. I - IMPUESTOS DIRECTOS | | | | | | | | |
| I. Renta de las Personas Físicas | 2.993 | 1.974 | 4.967 | 2.925 | 1.678 | 4.603 | 2,3 | 7,9 |
| I. Sociedades | 1 | | 1 | -18 | | -18 | --- | --- |
| I. Renta de no Residentes | -125 | | -125 | -156 | | -156 | 19,4 | 19,4 |
| Resto Capítulo I | 7 | | 7 | 25 | | 25 | -71,5 | -71,5 |
| TOTAL CAPÍTULO I | 2.877 | 1.974 | 4.850 | 2.776 | 1.678 | 4.454 | 3,6 | 8,9 |
| CAP. II - IMPUESTOS INDIRECTOS | | | | | | | | |
| Impuesto sobre el Valor Añadido | 13.956 | 1.803 | 15.759 | 15.369 | 1.705 | 17.074 | -9,2 | -7,7 |
| + Importaciones | 763 | | 763 | 722 | | 722 | 5,7 | 5,7 |
| + Operaciones Interiores | 13.192 | 1.803 | 14.995 | 14.647 | 1.705 | 16.352 | -9,9 | -8,3 |
| Impuestos Especiales | 1.072 | 728 | 1.800 | 817 | 679 | 1.496 | 31,3 | 20,3 |
| + Alcohol y bebidas derivadas | 105 | 35 | 140 | 99 | 34 | 133 | 6,7 | 5,3 |
| + Cerveza | 14 | 10 | 24 | 16 | 9 | 25 | -11,5 | -3,8 |
| + Productos intermedios | 2 | 1 | 3 | 2 | 1 | 3 | 6,9 | 7,5 |
| + Hidrocarburos | 471 | 365 | 835 | 506 | 353 | 859 | -7,0 | -2,7 |
| + Labores del Tabaco | 476 | 222 | 699 | 186 | 202 | 389 | 155,8 | 79,8 |
| + Electricidad | 4 | 95 | 99 | 8 | 80 | 88 | -51,1 | 12,0 |
| + Otros | 0 | | 0 | 0 | | 0 | --- | --- |
| Impuesto sobre primas de seguro | 138 | | 138 | 125 | | 125 | 10,5 | 10,5 |
| Tráfico exterior | 136 | | 136 | 139 | | 139 | -2,5 | -2,5 |
| Resto Capítulo II | 1 | | 1 | 2 | | 2 | -40,6 | -40,6 |
| TOTAL CAPÍTULO II | 15.302 | 2.531 | 17.833 | 16.452 | 2.384 | 18.836 | -7,0 | -5,3 |
| CAP. III - TASAS Y OTROS INGRESOS | 136 | | 136 | 93 | | 93 | 47,5 | 47,5 |
| TOTAL GENERAL | 18.315 | 4.504 | 22.820 | 19.321 | 4.062 | 23.383 | -5,2 | -2,4 |

| DESDE ENERO HASTA EL MES | AÑO 2008 | | | AÑO 2007 | | | % 08/07 | |
|--|---------------|--------------|---------------|---------------|--------------|---------------|-------------|-------------|
| | Estado | AA.TT. | Total | Estado | AA.TT. | Total | Estado | Total |
| CAP. I - IMPUESTOS DIRECTOS | | | | | | | | |
| I. Renta de las Personas Físicas | 12.546 | 3.947 | 16.493 | 11.660 | 3.356 | 15.016 | 7,6 | 9,8 |
| I. Sociedades | 1.248 | | 1.248 | 988 | | 988 | 26,3 | 26,3 |
| I. Renta de no Residentes | 546 | | 546 | 423 | | 423 | 29,1 | 29,1 |
| Resto Capítulo I | 18 | | 18 | 33 | | 33 | -45,9 | -45,9 |
| TOTAL CAPÍTULO I | 14.358 | 3.947 | 18.305 | 13.103 | 3.356 | 16.459 | 9,6 | 11,2 |
| CAP. II - IMPUESTOS INDIRECTOS | | | | | | | | |
| Impuesto sobre el Valor Añadido | 13.294 | 3.606 | 16.901 | 15.039 | 3.409 | 18.449 | -11,6 | -8,4 |
| + Importaciones | 1.507 | | 1.507 | 1.487 | | 1.487 | 1,4 | 1,4 |
| + Operaciones Interiores | 11.787 | 3.606 | 15.393 | 13.553 | 3.409 | 16.962 | -13,0 | -9,2 |
| Impuestos Especiales | 1.891 | 1.453 | 3.345 | 1.793 | 1.363 | 3.156 | 5,5 | 6,0 |
| + Alcohol y bebidas derivadas | 135 | 69 | 204 | 130 | 68 | 198 | 4,3 | 3,2 |
| + Cerveza | 28 | 20 | 48 | 29 | 18 | 48 | -5,9 | 0,0 |
| + Productos intermedios | 3 | 2 | 4 | 3 | 1 | 4 | -2,4 | 1,7 |
| + Hidrocarburos | 959 | 729 | 1.688 | 1.006 | 709 | 1.714 | -4,6 | -1,5 |
| + Labores del Tabaco | 765 | 444 | 1.208 | 615 | 406 | 1.021 | 24,2 | 18,3 |
| + Electricidad | 2 | 190 | 192 | 10 | 161 | 171 | -83,0 | 12,3 |
| + Otros | 0 | | 0 | 0 | | 0 | --- | --- |
| Impuesto sobre primas de seguro | 259 | | 259 | 244 | | 244 | 6,2 | 6,2 |
| Tráfico exterior | 273 | | 273 | 280 | | 280 | -2,7 | -2,7 |
| Resto Capítulo II | 2 | | 2 | 2 | | 2 | -30,5 | -30,5 |
| TOTAL CAPÍTULO II | 15.719 | 5.060 | 20.779 | 17.359 | 4.773 | 22.132 | -9,4 | -6,1 |
| CAP. III - TASAS Y OTROS INGRESOS | 211 | | 211 | 158 | | 158 | 33,2 | 33,2 |
| TOTAL GENERAL | 30.288 | 9.007 | 39.295 | 30.621 | 8.129 | 38.749 | -1,1 | 1,4 |

INGRESOS TRIBUTARIOS POR CONCEPTOS Y DISTRIBUCIÓN ENTRE ADMINISTRACIONES

Cuadro 1.2: EVOLUCIÓN. MES Y ACUMULADO
(en millones de euros)

| | MENSUAL | | | | | | ACUMULADA | | | | | |
|-------------|---------|--------|--------|-------|-------|--------|-----------|--------|--------|--------|-------|---------|
| | IRPF | IS | IVA | IIEE | Resto | TOTAL | IRPF | IS | IVA | IIEE | Resto | TOTAL |
| 2007 | | | | | | | | | | | | |
| Ene | 10.413 | 1.006 | 1.375 | 1.660 | 913 | 15.367 | 10.413 | 1.006 | 1.375 | 1.660 | 913 | 15.367 |
| Feb | 4.603 | -18 | 17.074 | 1.496 | 228 | 23.383 | 15.016 | 988 | 18.449 | 3.156 | 1.141 | 38.749 |
| Mar | 3.904 | 276 | 2.063 | 1.452 | 622 | 8.317 | 18.919 | 1.264 | 20.512 | 4.608 | 1.763 | 47.066 |
| Abr | 8.897 | 6.788 | 9.692 | 1.643 | 658 | 27.679 | 27.817 | 8.052 | 30.204 | 6.251 | 2.421 | 74.745 |
| May | 1.705 | 355 | 1.787 | 1.534 | 454 | 5.835 | 29.522 | 8.407 | 31.991 | 7.785 | 2.875 | 80.580 |
| Jun | 1.980 | 529 | 1.820 | 1.699 | 641 | 6.669 | 31.502 | 8.935 | 33.812 | 9.485 | 3.516 | 87.249 |
| Jul | 14.378 | 2.311 | 4.252 | 1.703 | 1.272 | 23.916 | 45.880 | 11.246 | 38.063 | 11.188 | 4.788 | 111.165 |
| Ago | 15 | 17.497 | -1.799 | 1.823 | 130 | 17.666 | 45.894 | 28.744 | 36.264 | 13.011 | 4.918 | 128.831 |
| Sep | 6.695 | 629 | 5.388 | 1.753 | 795 | 15.260 | 52.589 | 29.373 | 41.652 | 14.763 | 5.713 | 144.091 |
| Oct | 8.741 | 10.997 | 8.609 | 1.606 | 651 | 30.603 | 61.330 | 40.370 | 50.261 | 16.369 | 6.363 | 174.693 |
| Nov | 7.167 | 154 | 3.018 | 1.766 | 396 | 12.502 | 68.497 | 40.525 | 53.278 | 18.135 | 6.760 | 187.195 |
| Dic | 4.117 | 4.299 | 2.572 | 1.652 | 841 | 13.481 | 72.614 | 44.823 | 55.851 | 19.786 | 7.601 | 200.676 |
| 2008 | | | | | | | | | | | | |
| Ene | 11.526 | 1.247 | 1.142 | 1.545 | 1.016 | 16.476 | 11.526 | 1.247 | 1.142 | 1.545 | 1.016 | 16.476 |
| Feb | 4.967 | 1 | 15.759 | 1.800 | 293 | 22.820 | 16.493 | 1.248 | 16.901 | 3.345 | 1.309 | 39.295 |
| Mar | | | | | | | | | | | | |
| Abr | | | | | | | | | | | | |
| May | | | | | | | | | | | | |
| Jun | | | | | | | | | | | | |
| Jul | | | | | | | | | | | | |
| Ago | | | | | | | | | | | | |
| Sep | | | | | | | | | | | | |
| Oct | | | | | | | | | | | | |
| Nov | | | | | | | | | | | | |
| Dic | | | | | | | | | | | | |

TASAS DE VARIACIÓN (%)

| | IRPF | IS | IVA | IIEE | Resto | TOTAL | IRPF | IS | IVA | IIEE | Resto | TOTAL |
|------|------|------|------|------|-------|-------|------|------|------|------|-------|-------|
| 2003 | 4,8 | 2,3 | 9,9 | 4,3 | 1,7 | 5,7 | 4,8 | 2,3 | 9,9 | 4,3 | 1,7 | 5,7 |
| 2004 | 2,7 | 18,7 | 9,7 | 3,9 | 16,4 | 8,2 | 2,7 | 18,7 | 9,7 | 3,9 | 16,4 | 8,2 |
| 2005 | 14,7 | 24,9 | 12,0 | 2,9 | 9,9 | 14,1 | 14,7 | 24,9 | 12,0 | 2,9 | 9,9 | 14,1 |
| 2006 | 14,8 | 14,5 | 9,6 | 3,2 | 9,1 | 11,6 | 14,8 | 14,5 | 9,6 | 3,2 | 9,1 | 11,6 |
| 2007 | 15,6 | 20,5 | 2,2 | 6,4 | 24,5 | 11,9 | 15,6 | 20,5 | 2,2 | 6,4 | 24,5 | 11,9 |

| | MENSUAL | | | | | | ACUMULADA | | | | | |
|-------------|---------|------|-------|------|-------|-------|-----------|------|-------|------|-------|-------|
| | IRPF | IS | IVA | IIEE | Resto | TOTAL | IRPF | IS | IVA | IIEE | Resto | TOTAL |
| 2007 | | | | | | | | | | | | |
| Ene | 14,4 | 25,7 | 20,1 | 17,7 | 7,6 | 15,5 | 14,4 | 25,7 | 20,1 | 17,7 | 7,6 | 15,5 |
| Feb | 12,7 | --- | 15,0 | -0,6 | -19,3 | 12,0 | 13,9 | 3,8 | 15,3 | 8,2 | 0,9 | 13,4 |
| Mar | 9,2 | --- | -14,7 | 0,1 | 130,4 | 8,5 | 12,9 | 40,7 | 11,4 | 5,5 | 25,8 | 12,5 |
| Abr | 11,8 | 18,6 | 4,7 | 16,9 | -6,8 | 10,5 | 12,5 | 21,6 | 9,2 | 8,3 | 14,9 | 11,7 |
| May | 8,9 | 39,6 | 19,5 | 6,0 | -17,1 | 9,9 | 12,3 | 22,3 | 9,7 | 7,8 | 8,3 | 11,6 |
| Jun | 29,3 | 21,2 | -8,3 | 2,8 | 35,1 | 9,7 | 13,3 | 22,2 | 8,5 | 6,9 | 12,3 | 11,5 |
| Jul | 25,9 | -7,0 | -33,1 | 6,8 | 46,3 | 5,3 | 16,9 | 14,8 | 1,5 | 6,9 | 19,7 | 10,1 |
| Ago | --- | 46,5 | -24,1 | 9,9 | --- | 45,5 | 17,0 | 32,2 | 0,6 | 7,3 | 23,2 | 13,9 |
| Sep | 12,6 | 17,6 | 12,5 | 6,3 | 27,8 | 12,7 | 16,4 | 31,8 | 2,0 | 7,2 | 23,9 | 13,7 |
| Oct | 10,6 | -3,9 | -3,0 | 0,0 | 1,0 | 0,5 | 15,6 | 19,7 | 1,1 | 6,4 | 21,1 | 11,2 |
| Nov | 23,6 | --- | 2,8 | 9,0 | -1,5 | 16,3 | 16,3 | 20,2 | 1,2 | 6,7 | 19,5 | 11,5 |
| Dic | 4,5 | 23,0 | 28,7 | 3,1 | 88,6 | 17,4 | 15,6 | 20,5 | 2,2 | 6,4 | 24,5 | 11,9 |
| 2008 | | | | | | | | | | | | |
| Ene | 10,7 | 23,9 | -16,9 | -6,9 | 11,2 | 7,2 | 10,7 | 23,9 | -16,9 | -6,9 | 11,2 | 7,2 |
| Feb | 7,9 | --- | -7,7 | 20,3 | 28,6 | -2,4 | 9,8 | 26,3 | -8,4 | 6,0 | 14,7 | 1,4 |
| Mar | | | | | | | | | | | | |
| Abr | | | | | | | | | | | | |
| May | | | | | | | | | | | | |
| Jun | | | | | | | | | | | | |
| Jul | | | | | | | | | | | | |
| Ago | | | | | | | | | | | | |
| Sep | | | | | | | | | | | | |
| Oct | | | | | | | | | | | | |
| Nov | | | | | | | | | | | | |
| Dic | | | | | | | | | | | | |

CUADRO 1.3. INGRESOS TRIBUTARIOS POR CONCEPTOS. DETALLE. MES.
(En miles de euros)

PERIODO : FEBRERO DE 2008

| DESIGNACIÓN DE LOS INGRESOS | RECAUDACIÓN | | | | | | | | | |
|--|-------------------|------------------|----------------|-------------------|-------------------|------------------|----------------|-------------------|-------------|-------------|
| | AÑO 2008 | | | | AÑO 2007 | | | | % | |
| | ESTADO | CC.AA. | CC.LL. | TOTAL | ESTADO | CC.AA. | CC.LL. | TOTAL | ESTADO | TOTAL |
| CAPÍTULO I - IMPUESTOS DIRECTOS | | | | | | | | | | |
| I. R. P. F. | 2.993.258 | 1.909.539 | 64.037 | 4.966.834 | 2.924.547 | 1.624.587 | 53.569 | 4.602.703 | 2,3 | 7,9 |
| - Retenciones trabajo | 3.862.824 | | | 3.862.824 | 3.514.241 | | | 3.514.241 | 9,9 | 9,9 |
| - Retenciones de arrendamientos | 54.510 | | | 54.510 | 44.253 | | | 44.253 | 23,2 | 23,2 |
| - Retenciones Fondos Inversión | 114.713 | | | 114.713 | 57.783 | | | 57.783 | 98,5 | 98,5 |
| - Retenciones capital | 452.407 | | | 452.407 | 391.669 | | | 391.669 | 15,5 | 15,5 |
| - Pagos fraccionados | 673.321 | | | 673.321 | 673.998 | | | 673.998 | -0,1 | -0,1 |
| - Cuota diferencial I.R.P.F. | -178.190 | | | -178.190 | -66.740 | | | -66.740 | -167,0 | -167,0 |
| - Otras devoluciones y minoraciones | -1.986.327 | 1.909.539 | 64.037 | -12.751 | -1.690.657 | 1.624.587 | 53.569 | -12.501 | 17,5 | 2,0 |
| Impuesto sobre Sociedades | 1.456 | | | 1.456 | -18.093 | | | -18.093 | | |
| - Retenciones de arrendamientos | 21.979 | | | 21.979 | 17.567 | | | 17.567 | 25,1 | 25,1 |
| - Retenciones Fondos Inversión | 48.820 | | | 48.820 | 24.604 | | | 24.604 | 98,4 | 98,4 |
| - Retenciones capital | -266.826 | | | -266.826 | -252.752 | | | -252.752 | -5,6 | -5,6 |
| - Pagos fraccionados | 16.540 | | | 16.540 | 28.189 | | | 28.189 | -41,3 | -41,3 |
| - Cuota diferencial Sociedades | 180.943 | | | 180.943 | 164.299 | | | 164.299 | 10,1 | 10,1 |
| Impuesto Renta no Residentes | -125.380 | | | -125.380 | -155.544 | | | -155.544 | 19,4 | 19,4 |
| - Retenciones y Pagos a cuenta | -130.826 | | | -130.826 | -166.340 | | | -166.340 | 21,4 | 21,4 |
| - Cuota diferencial | 2.225 | | | 2.225 | 7.502 | | | 7.502 | -70,3 | -70,3 |
| - Gravamen sobre inmuebles | 3.221 | | | 3.221 | 3.294 | | | 3.294 | -2,2 | -2,2 |
| Impueto sobre el Patrimonio | 654 | | | 654 | 350 | | | 350 | 86,9 | 86,9 |
| Resto del Capítulo I | 6.532 | | | 6.532 | 24.829 | | | 24.829 | -73,7 | -73,7 |
| TOTAL CAPÍTULO I | 2.876.520 | 1.909.539 | 64.037 | 4.850.096 | 2.776.089 | 1.624.587 | 53.569 | 4.454.245 | 3,6 | 8,9 |
| CAPÍTULO II - IMPUESTOS INDIRECTOS | | | | | | | | | | |
| I. V. A. | 13.955.509 | 1.751.529 | 51.591 | 15.758.629 | 15.369.383 | 1.655.261 | 49.351 | 17.073.995 | -9,2 | -7,7 |
| - Importaciones | 763.315 | | | 763.315 | 722.352 | | | 722.352 | 5,7 | 5,7 |
| - Operaciones interiores | 13.192.194 | 1.751.529 | 51.591 | 14.995.314 | 14.647.031 | 1.655.261 | 49.351 | 16.351.643 | -9,9 | -8,3 |
| - Régimen gral. y simp. | | | | 7.216.715 | | | | 8.694.169 | -17,0 | -17,0 |
| - Grandes empresas | | | | 5.712.469 | | | | 5.891.197 | -3,0 | -3,0 |
| - Exportadores | | | | 1.585.256 | | | | 1.779.382 | -10,9 | -10,9 |
| - Rég. Esp. grupo entidades | | | | 478.200 | | | | | | |
| - Resto de operaciones | | | | 2.674 | | | | -13.105 | | |
| Impuestos Especiales | 1.072.362 | 710.563 | 16.984 | 1.799.909 | 816.974 | 669.567 | 9.907 | 1.496.448 | 31,3 | 20,3 |
| - Alcohol | 105.114 | 33.582 | 993 | 139.689 | 98.542 | 33.222 | 924 | 132.688 | 6,7 | 5,3 |
| - Cerveza | 14.198 | 9.800 | 276 | 24.274 | 16.045 | 8.950 | 250 | 25.245 | -11,5 | -3,8 |
| - Productos intermedios | 2.333 | 752 | 20 | 3.105 | 2.182 | 686 | 20 | 2.888 | 6,9 | 7,5 |
| - Hidrocarburos | 470.559 | 354.368 | 10.229 | 835.156 | 506.006 | 345.972 | 6.610 | 858.588 | -7,0 | -2,7 |
| - Labores del Tabaco | 476.334 | 216.972 | 5.466 | 698.772 | 186.208 | 200.246 | 2.103 | 388.557 | 155,8 | 79,8 |
| - Electricidad | 3.825 | 95.089 | | 98.914 | 7.815 | 80.491 | | 88.306 | -51,1 | 12,0 |
| - Otros | -1 | | | -1 | 176 | | | 176 | | |
| Primas de Seguros | 137.855 | | | 137.855 | 124.747 | | | 124.747 | 10,5 | 10,5 |
| Tráfico exterior | 135.678 | | | 135.678 | 139.213 | | | 139.213 | -2,5 | -2,5 |
| - Tarifa Exterior Común | 133.498 | | | 133.498 | 136.057 | | | 136.057 | -1,9 | -1,9 |
| - Exacciones Agrícolas | 2.180 | | | 2.180 | 3.156 | | | 3.156 | -30,9 | -30,9 |
| Azúcar | 137 | | | 137 | | | | | | |
| Resto Capítulo II | 842 | | | 842 | 1.647 | | | 1.647 | -48,9 | -48,9 |
| TOTAL CAPÍTULO II | 15.302.383 | 2.462.092 | 68.575 | 17.833.050 | 16.451.964 | 2.324.828 | 59.258 | 18.836.050 | -7,0 | -5,3 |
| CAPÍTULO III - TASAS Y OTROS INGRESOS | | | | | | | | | | |
| Tasa Radioeléctrica | 1.148 | | | 1.148 | -295 | | | -295 | | |
| Otras Tasas | 67.136 | | | 67.136 | 45.784 | | | 45.784 | 46,6 | 46,6 |
| Resto del Capítulo III | 68.179 | | | 68.179 | 47.024 | | | 47.024 | 45,0 | 45,0 |
| TOTAL CAPÍTULO III | 136.463 | | | 136.463 | 92.513 | | | 92.513 | 47,5 | 47,5 |
| TOTAL INGRESOS TRIBUTARIOS | 18.315.366 | 4.371.631 | 132.612 | 22.819.609 | 19.320.566 | 3.949.415 | 112.827 | 23.382.808 | -5,2 | -2,4 |

CUADRO 1.4. INGRESOS TRIBUTARIOS POR CONCEPTOS. DETALLE. ACUMULADO.
(En miles de euros)

PERIODO : ENERO/FEBRERO DE 2008

| DESIGNACIÓN DE LOS INGRESOS | RECAUDACIÓN | | | | | | | | % | |
|--|-------------------|------------------|----------------|-------------------|-------------------|------------------|----------------|-------------------|-------------|-------------|
| | AÑO 2008 | | | | AÑO 2007 | | | | ESTADO | TOTAL |
| | ESTADO | CC.AA. | CC.LL. | TOTAL | ESTADO | CC.AA. | CC.LL. | TOTAL | | |
| CAPÍTULO I - IMPUESTOS DIRECTOS | | | | | | | | | | |
| I. R. P. F. | 12.545.929 | 3.819.078 | 128.074 | 16.493.081 | 11.659.640 | 3.249.174 | 106.823 | 15.015.637 | 7,6 | 9,8 |
| - Retenciones trabajo | 14.072.395 | | | 14.072.395 | 12.906.387 | | | 12.906.387 | 9,0 | 9,0 |
| - Retenciones de arrendamientos | 490.329 | | | 490.329 | 377.443 | | | 377.443 | 29,9 | 29,9 |
| - Retenciones Fondos Inversión | 224.865 | | | 224.865 | 204.465 | | | 204.465 | 10,0 | 10,0 |
| - Retenciones capital | 1.285.379 | | | 1.285.379 | 885.009 | | | 885.009 | 45,2 | 45,2 |
| - Pagos fraccionados | 817.429 | | | 817.429 | 844.780 | | | 844.780 | -3,2 | -3,2 |
| - Cuota diferencial I.R.P.F. | -372.064 | | | -372.064 | -177.926 | | | -177.926 | -109,1 | -109,1 |
| - Otras devoluciones y minoraciones | -3.972.404 | 3.819.078 | 128.074 | -25.252 | -3.380.518 | 3.249.174 | 106.823 | -24.521 | 17,5 | 3,0 |
| Impuesto sobre Sociedades | 1.248.259 | | | 1.248.259 | 988.006 | | | 988.006 | 26,3 | 26,3 |
| - Retenciones de arrendamientos | 206.066 | | | 206.066 | 158.327 | | | 158.327 | 30,2 | 30,2 |
| - Retenciones Fondos Inversión | 95.708 | | | 95.708 | 87.040 | | | 87.040 | 10,0 | 10,0 |
| - Retenciones capital | 616.755 | | | 616.755 | 449.819 | | | 449.819 | 37,1 | 37,1 |
| - Pagos fraccionados | 76.121 | | | 76.121 | 75.533 | | | 75.533 | 0,8 | 0,8 |
| - Cuota diferencial Sociedades | 253.609 | | | 253.609 | 217.287 | | | 217.287 | 16,7 | 16,7 |
| Impuesto Renta no Residentes | 546.120 | | | 546.120 | 422.954 | | | 422.954 | 29,1 | 29,1 |
| - Retenciones y Pagos a cuenta | 507.150 | | | 507.150 | 388.944 | | | 388.944 | 30,4 | 30,4 |
| - Cuota diferencial | 34.475 | | | 34.475 | 29.302 | | | 29.302 | 17,7 | 17,7 |
| - Gravamen sobre inmuebles | 4.495 | | | 4.495 | 4.708 | | | 4.708 | -4,5 | -4,5 |
| Impuesto sobre el Patrimonio | 6.019 | | | 6.019 | 5.025 | | | 5.025 | 19,8 | 19,8 |
| Resto del Capítulo I | 11.750 | | | 11.750 | 27.824 | | | 27.824 | -57,8 | -57,8 |
| TOTAL CAPÍTULO I | 14.358.077 | 3.819.078 | 128.074 | 18.305.229 | 13.103.449 | 3.249.174 | 106.823 | 16.459.446 | 9,6 | 11,2 |
| CAPÍTULO II - IMPUESTOS INDIRECTOS | | | | | | | | | | |
| I. V. A. | 13.294.303 | 3.503.059 | 103.180 | 16.900.542 | 15.039.307 | 3.310.522 | 98.701 | 18.448.530 | -11,6 | -8,4 |
| - Importaciones | 1.507.384 | | | 1.507.384 | 1.486.549 | | | 1.486.549 | 1,4 | 1,4 |
| - Operaciones interiores | 11.786.919 | 3.503.059 | 103.180 | 15.393.158 | 13.552.758 | 3.310.522 | 98.701 | 16.961.981 | -13,0 | -9,2 |
| - Régimen gral. y simp. | | | | 7.570.240 | | | | 9.227.602 | -18,0 | -18,0 |
| - Grandes empresas | | | | 5.902.971 | | | | 6.051.580 | -2,5 | -2,5 |
| - Exportadores | | | | 1.416.792 | | | | 1.690.949 | -16,2 | -16,2 |
| - Rég. Esp. grupo entidades | | | | 478.200 | | | | | | |
| - Resto de operaciones | | | | 24.955 | | | | -8.150 | | |
| Impuestos Especiales | 1.891.218 | 1.421.124 | 32.362 | 3.344.704 | 1.792.820 | 1.339.136 | 24.214 | 3.156.170 | 5,5 | 6,0 |
| - Alcohol | 135.121 | 67.163 | 1.986 | 204.270 | 129.602 | 66.444 | 1.848 | 197.894 | 4,3 | 3,2 |
| - Cerveza | 27.713 | 19.600 | 551 | 47.864 | 29.450 | 17.901 | 501 | 47.852 | -5,9 | 0,0 |
| - Productos intermedios | 2.593 | 1.503 | 42 | 4.138 | 2.658 | 1.372 | 40 | 4.070 | -2,4 | 1,7 |
| - Hidrocarburos | 959.467 | 708.736 | 19.903 | 1.688.106 | 1.005.562 | 691.945 | 16.603 | 1.714.110 | -4,6 | -1,5 |
| - Labores del Tabaco | 764.568 | 433.944 | 9.880 | 1.208.392 | 615.472 | 400.493 | 5.222 | 1.021.187 | 24,2 | 18,3 |
| - Electricidad | 1.681 | 190.178 | | 191.859 | 9.893 | 160.981 | | 170.874 | -83,0 | 12,3 |
| - Otros | 75 | | | 75 | 183 | | | 183 | -59,0 | -59,0 |
| Primas de Seguros | 259.196 | | | 259.196 | 244.051 | | | 244.051 | 6,2 | 6,2 |
| Tráfico exterior | 272.843 | | | 272.843 | 280.473 | | | 280.473 | -2,7 | -2,7 |
| - Tarifa Exterior Común | 267.257 | | | 267.257 | 273.087 | | | 273.087 | -2,1 | -2,1 |
| - Exacciones Agrícolas | 5.586 | | | 5.586 | 7.386 | | | 7.386 | -24,4 | -24,4 |
| Azúcar | 137 | | | 137 | | | | | | |
| Resto Capítulo II | 1.525 | | | 1.525 | 2.391 | | | 2.391 | -36,2 | -36,2 |
| TOTAL CAPÍTULO II | 15.719.222 | 4.924.183 | 135.542 | 20.778.947 | 17.359.042 | 4.649.658 | 122.915 | 22.131.615 | -9,4 | -6,1 |
| CAPÍTULO III - TASAS Y OTROS INGRESOS | | | | | | | | | | |
| Tasa Radioeléctrica | 2.457 | | | 2.457 | -134 | | | -134 | | |
| Otras Tasas | 103.161 | | | 103.161 | 92.867 | | | 92.867 | 11,1 | 11,1 |
| Resto del Capítulo III | 105.328 | | | 105.328 | 65.652 | | | 65.652 | 60,4 | 60,4 |
| TOTAL CAPÍTULO III | 210.946 | | | 210.946 | 158.385 | | | 158.385 | 33,2 | 33,2 |
| TOTAL INGRESOS TRIBUTARIOS | 30.288.245 | 8.743.261 | 263.616 | 39.295.122 | 30.620.876 | 7.898.832 | 229.738 | 38.749.446 | -1,1 | 1,4 |

2. DEVOLUCIONES, PARTICIPACIÓN DE LAS AA.TT. Y OTRAS MINORACIONES. INGRESOS BRUTOS

Cuadro 2.1

DEVOLUCIONES, PARTICIPACIÓN DE LAS AA.TT. Y OTRAS MINORACIONES. MES Y ACUMULADO (En millones de euros)

| | PERIODO: MES DE FEBRERO | | | | PERIODO: ENERO-FEBRERO | | | |
|--|-------------------------|--------------|-------------------|--------------|------------------------|---------------|-------------------|--------------|
| | 2008 | 2007 | Comparación 08/07 | | 2008 | 2007 | Comparación 08/07 | |
| | | | Diferencia | % | | | Diferencia | % |
| I. Renta de las Personas Físicas | 271 | 147 | 124 | 84,5 | 550 | 328 | 222 | 67,9 |
| + Cuota diferencial | 264 | 140 | 124 | 89,2 | 539 | 317 | 222 | 70,2 |
| + Otras devoluciones | 7 | 8 | 0 | -2,0 | 11 | 11 | 0 | -0,5 |
| + D. G. del Tesoro y Política Financiera | 0 | 0 | 0 | --- | 0 | 0 | 0 | --- |
| I. Sociedades | 702 | 604 | 98 | 16,2 | 889 | 768 | 121 | 15,7 |
| + Cuota diferencial | 196 | 141 | 55 | 39,2 | 382 | 302 | 80 | 26,6 |
| + Otras devoluciones | 7 | 5 | 2 | 46,4 | 9 | 8 | 1 | 8,1 |
| + D. G. del Tesoro y Política Financiera | 498 | 458 | 40 | 8,7 | 498 | 459 | 40 | 8,7 |
| I. Renta de no Residentes | 415 | 381 | 35 | 9,1 | 421 | 387 | 34 | 8,8 |
| + Otras devoluciones | 7 | 6 | 2 | 34,8 | 13 | 11 | 1 | 10,6 |
| + D. G. del Tesoro y Política Financiera | 408 | 375 | 33 | 8,7 | 408 | 375 | 33 | 8,7 |
| Impuesto sobre el Valor Añadido | 431 | 413 | 19 | 4,5 | 893 | 763 | 130 | 17,0 |
| + Anuales y otras | 225 | 195 | 29 | 15,1 | 462 | 395 | 67 | 17,0 |
| + Mensuales | 206 | 217 | -11 | -5,0 | 430 | 368 | 63 | 17,0 |
| + Ajuste País Vasco | 0 | 0 | 0 | --- | 0 | 0 | 0 | --- |
| + Ajuste Navarra | 0 | 0 | 0 | --- | 0 | 0 | 0 | --- |
| Impuestos Especiales | 11 | 4 | 7 | 167,0 | 16 | 6 | 10 | 163,5 |
| Otras devoluciones | 23 | 15 | 8 | 51,7 | 36 | 28 | 8 | 27,0 |
| TOTAL DEVOLUCIONES | 1.854 | 1.564 | 290 | 18,5 | 2.805 | 2.280 | 524 | 23,0 |
| I. Renta de las Personas Físicas | 1.986 | 1.691 | 296 | 17,5 | 3.972 | 3.381 | 592 | 17,5 |
| + Asignación tributaria Iglesia Católica | 13 | 13 | 0 | 2,0 | 25 | 25 | 1 | 3,0 |
| + Participación AA.TT. en el IRPF | 1.974 | 1.678 | 295 | 17,6 | 3.947 | 3.356 | 591 | 17,6 |
| Participación de las AA.TT. en el IVA | 1.803 | 1.705 | 99 | 5,8 | 3.606 | 3.409 | 197 | 5,8 |
| Participación de las AA.TT. en II.EE. | 728 | 679 | 48 | 7,1 | 1.453 | 1.363 | 90 | 6,6 |
| TOTAL MINORACIONES | 4.517 | 4.075 | 442 | 10,9 | 9.032 | 8.153 | 879 | 10,8 |
| I. Renta de las Personas Físicas | 2.258 | 1.838 | 420 | 22,9 | 4.523 | 3.708 | 814 | 22,0 |
| I. Sociedades | 702 | 604 | 98 | 16,2 | 889 | 768 | 121 | 15,7 |
| I. Renta de no Residentes | 415 | 381 | 35 | 9,1 | 421 | 387 | 34 | 8,8 |
| Impuesto sobre el Valor Añadido | 2.234 | 2.117 | 117 | 5,5 | 4.499 | 4.172 | 327 | 7,8 |
| Impuestos Especiales | 738 | 683 | 55 | 8,0 | 1.470 | 1.369 | 100 | 7,3 |
| Otras devoluciones | 23 | 15 | 8 | 51,7 | 36 | 28 | 8 | 27,0 |
| TOTAL DEVOLUCIONES Y MINORACIONES | 6.371 | 5.639 | 732 | 13,0 | 11.837 | 10.433 | 1.404 | 13,5 |

Cuadro 2.2
DEVOLUCIONES. EVOLUCIÓN
(en millones de euros)

| | MENSUAL | | | | | | ACUMULADA | | | | | |
|-------------|---------|-------|-------|------|-------|-------|-----------|-------|--------|------|-------|--------|
| | IRPF | IS | IVA | IIEE | Resto | TOTAL | IRPF | IS | IVA | IIEE | Resto | TOTAL |
| 2007 | | | | | | | | | | | | |
| Ene | 181 | 164 | 350 | 2 | 19 | 716 | 181 | 164 | 350 | 2 | 19 | 716 |
| Feb | 147 | 604 | 413 | 4 | 396 | 1.564 | 328 | 768 | 763 | 6 | 415 | 2.280 |
| Mar | 135 | 150 | 2.314 | 29 | 94 | 2.721 | 462 | 918 | 3.076 | 35 | 509 | 5.002 |
| Abr | 440 | 79 | 2.039 | 94 | 21 | 2.674 | 903 | 998 | 5.115 | 129 | 531 | 7.676 |
| May | 2.290 | 50 | 2.658 | 20 | 50 | 5.068 | 3.193 | 1.048 | 7.773 | 149 | 580 | 12.743 |
| Jun | 3.402 | 55 | 3.127 | 44 | 25 | 6.653 | 6.595 | 1.103 | 10.900 | 193 | 606 | 19.396 |
| Jul | 1.972 | 73 | 7.517 | 25 | 22 | 9.609 | 8.567 | 1.176 | 18.417 | 217 | 627 | 29.005 |
| Ago | 693 | 484 | 2.893 | 5 | 402 | 4.478 | 9.260 | 1.660 | 21.310 | 223 | 1.030 | 33.482 |
| Sep | 796 | 93 | 2.877 | 29 | 65 | 3.860 | 10.056 | 1.753 | 24.187 | 252 | 1.094 | 37.342 |
| Oct | 420 | 344 | 2.539 | 32 | 57 | 3.391 | 10.475 | 2.097 | 26.727 | 284 | 1.151 | 40.734 |
| Nov | 613 | 367 | 1.919 | 13 | 166 | 3.077 | 11.088 | 2.464 | 28.645 | 296 | 1.317 | 43.810 |
| Dic | 456 | 2.190 | 2.644 | 61 | 50 | 5.400 | 11.544 | 4.654 | 31.289 | 357 | 1.366 | 49.210 |

| | | | | | | | | | | | | |
|-------------|-----|-----|-----|----|-----|-------|-----|-----|-----|----|-----|-------|
| 2008 | | | | | | | | | | | | |
| Ene | 279 | 187 | 461 | 6 | 18 | 951 | 279 | 187 | 461 | 6 | 18 | 951 |
| Feb | 271 | 702 | 431 | 11 | 439 | 1.854 | 550 | 889 | 893 | 16 | 456 | 2.805 |
| Mar | | | | | | | | | | | | |
| Abr | | | | | | | | | | | | |
| May | | | | | | | | | | | | |
| Jun | | | | | | | | | | | | |
| Jul | | | | | | | | | | | | |
| Ago | | | | | | | | | | | | |
| Sep | | | | | | | | | | | | |
| Oct | | | | | | | | | | | | |
| Nov | | | | | | | | | | | | |
| Dic | | | | | | | | | | | | |

TASAS DE VARIACIÓN (%)

| | IRPF | IS | IVA | IIEE | Resto | TOTAL | IRPF | IS | IVA | IIEE | Resto | TOTAL |
|------|------|------|------|------|-------|-------|------|------|------|------|-------|-------|
| 2003 | 12,9 | 58,4 | 15,8 | 3,9 | -14,2 | 17,2 | 12,9 | 58,4 | 15,8 | 3,9 | -14,2 | 17,2 |
| 2004 | 6,9 | -4,5 | 5,9 | 2,2 | -2,4 | 4,6 | 6,9 | -4,5 | 5,9 | 2,2 | -2,4 | 4,6 |
| 2005 | 5,2 | -5,6 | 6,9 | -8,5 | 0,1 | 4,7 | 5,2 | -5,6 | 6,9 | -8,5 | 0,1 | 4,7 |
| 2006 | 3,8 | 34,2 | 19,7 | 62,6 | 3,6 | 16,4 | 3,8 | 34,2 | 19,7 | 62,6 | 3,6 | 16,4 |
| 2007 | 8,7 | -0,4 | 24,8 | -8,5 | 20,2 | 17,5 | 8,7 | -0,4 | 24,8 | -8,5 | 20,2 | 17,5 |

| | MENSUAL | | | | | | ACUMULADA | | | | | |
|-------------|---------|-------|-------|-------|-------|-------|-----------|------|------|-------|-------|-------|
| | IRPF | IS | IVA | IIEE | Resto | TOTAL | IRPF | IS | IVA | IIEE | Resto | TOTAL |
| 2007 | | | | | | | | | | | | |
| Ene | 24,2 | 46,4 | 11,4 | -81,2 | 89,9 | 20,7 | 24,2 | 46,4 | 11,4 | -81,2 | 89,9 | 20,7 |
| Feb | -1,1 | 63,2 | -12,1 | 3,9 | 91,9 | 30,5 | 11,4 | 59,3 | -2,6 | -60,1 | 91,8 | 27,2 |
| Mar | 1,6 | -65,4 | 35,7 | -9,7 | -53,7 | 8,6 | 8,4 | 0,2 | 23,6 | -26,0 | 21,1 | 16,3 |
| Abr | 25,5 | 22,5 | 22,3 | 42,0 | -50,1 | 22,0 | 16,1 | 1,7 | 23,1 | 13,7 | 14,6 | 18,3 |
| May | 13,9 | -29,2 | 4,6 | --- | 221,9 | 9,2 | 14,5 | -0,4 | 16,1 | 27,5 | 21,3 | 14,5 |
| Jun | 5,9 | 47,6 | 29,0 | 286,9 | -1,9 | 16,5 | 9,9 | 1,3 | 19,5 | 50,4 | 20,1 | 15,2 |
| Jul | -7,2 | -26,7 | 54,2 | 87,5 | 38,1 | 34,8 | 5,4 | -1,1 | 31,6 | 53,9 | 20,7 | 21,0 |
| Ago | 4,1 | 17,2 | 19,1 | 151,6 | 24,9 | 16,8 | 5,3 | 3,6 | 29,7 | 55,2 | 22,3 | 20,4 |
| Sep | 7,2 | 35,1 | 6,5 | 55,1 | 32,1 | 7,8 | 5,5 | 4,9 | 26,5 | 55,2 | 22,8 | 19,0 |
| Oct | -8,4 | -14,6 | 31,7 | -15,1 | 199,8 | 19,2 | 4,8 | 1,1 | 27,0 | 42,0 | 26,5 | 19,0 |
| Nov | 59,9 | -23,1 | 31,0 | 351,1 | 12,4 | 24,3 | 6,9 | -3,4 | 27,2 | 46,2 | 24,5 | 19,4 |
| Dic | 85,9 | 3,1 | 3,5 | -67,6 | -37,3 | 4,1 | 8,7 | -0,4 | 24,8 | -8,5 | 20,2 | 17,5 |

| | | | | | | | | | | | | |
|-------------|------|------|------|-------|------|------|------|------|------|-------|------|------|
| 2008 | | | | | | | | | | | | |
| Ene | 54,3 | 14,1 | 31,7 | 157,1 | -6,0 | 32,8 | 54,3 | 14,1 | 31,7 | 157,1 | -6,0 | 32,8 |
| Feb | 84,5 | 16,2 | 4,5 | 167,0 | 10,8 | 18,5 | 67,9 | 15,7 | 17,0 | 163,5 | 10,0 | 23,0 |
| Mar | | | | | | | | | | | | |
| Abr | | | | | | | | | | | | |
| May | | | | | | | | | | | | |
| Jun | | | | | | | | | | | | |
| Jul | | | | | | | | | | | | |
| Ago | | | | | | | | | | | | |
| Sep | | | | | | | | | | | | |
| Oct | | | | | | | | | | | | |
| Nov | | | | | | | | | | | | |
| Dic | | | | | | | | | | | | |

Cuadro 2.3
PARTICIPACIÓN DE LAS AA.TT. Y OTRAS MINORACIONES. EVOLUCIÓN
(en millones de euros)

| | MENSUAL | | | | | | ACUMULADA | | | | | |
|-------------|-----------------------------|-------|------|--------------|------------|--------------|-----------------------------|--------|-------|---------------|------------|---------------|
| | PARTICIPACIÓN DE LAS AA.TT. | | | | ASIG. I.C. | MINOR. | PARTICIPACIÓN DE LAS AA.TT. | | | | ASIG. I.C. | MINOR. |
| | IRPF | IVA | IIEE | TOTAL | IRPF | TOTAL | IRPF | IVA | IIEE | TOTAL | IRPF | TOTAL |
| 2007 | | | | | | | | | | | | |
| Ene | 1.678 | 1.705 | 684 | 4.066 | 12 | 4.078 | 1.678 | 1.705 | 684 | 4.066 | 12 | 4.078 |
| Feb | 1.678 | 1.705 | 679 | 4.062 | 13 | 4.075 | 3.356 | 3.409 | 1.363 | 8.129 | 25 | 8.153 |
| Mar | 1.678 | 1.705 | 684 | 4.067 | 13 | 4.079 | 5.034 | 5.114 | 2.047 | 12.196 | 37 | 12.233 |
| Abr | 1.678 | 1.705 | 684 | 4.067 | 13 | 4.079 | 6.713 | 6.818 | 2.731 | 16.262 | 50 | 16.312 |
| May | 1.679 | 1.705 | 684 | 4.067 | 13 | 4.079 | 8.391 | 8.523 | 3.415 | 20.329 | 62 | 20.392 |
| Jun | 1.679 | 1.705 | 684 | 4.067 | 13 | 4.080 | 10.070 | 10.228 | 4.099 | 24.397 | 75 | 24.471 |
| Jul | 5.015 | 2.817 | 615 | 8.447 | 13 | 8.460 | 15.085 | 13.045 | 4.714 | 32.844 | 87 | 32.931 |
| Ago | 1.758 | 1.796 | 724 | 4.278 | 13 | 4.291 | 16.843 | 14.841 | 5.439 | 37.122 | 100 | 37.221 |
| Sep | 1.787 | 1.844 | 737 | 4.369 | 15 | 4.384 | 18.630 | 16.685 | 6.176 | 41.491 | 115 | 41.606 |
| Oct | 1.875 | 1.854 | 721 | 4.450 | 13 | 4.463 | 20.506 | 18.539 | 6.897 | 45.942 | 127 | 46.069 |
| Nov | 1.770 | 1.809 | 721 | 4.299 | 13 | 4.312 | 22.275 | 20.348 | 7.618 | 50.241 | 140 | 50.381 |
| Dic | 1.713 | 1.751 | 701 | 4.165 | 13 | 4.177 | 23.988 | 22.098 | 8.319 | 54.405 | 152 | 54.558 |
| 2008 | | | | | | | | | | | | |
| Ene | 1.974 | 1.803 | 726 | 4.503 | 13 | 4.515 | 1.974 | 1.803 | 726 | 4.503 | 13 | 4.515 |
| Feb | 1.974 | 1.803 | 728 | 4.504 | 13 | 4.517 | 3.947 | 3.606 | 1.453 | 9.007 | 25 | 9.032 |
| Mar | | | | | | | | | | | | |
| Abr | | | | | | | | | | | | |
| May | | | | | | | | | | | | |
| Jun | | | | | | | | | | | | |
| Jul | | | | | | | | | | | | |
| Ago | | | | | | | | | | | | |
| Sep | | | | | | | | | | | | |
| Oct | | | | | | | | | | | | |
| Nov | | | | | | | | | | | | |
| Dic | | | | | | | | | | | | |

TASAS DE VARIACIÓN (%)

| | PARTICIPACIÓN DE LAS AA.TT. | | | | | | PARTICIPACIÓN DE LAS AA.TT. | | | | | |
|-------------|-----------------------------|------|------|-------------|------------|-------------|-----------------------------|------|------|-------------|------------|-------------|
| | PARTICIPACIÓN DE LAS AA.TT. | | | | ASIG. I.C. | MINOR. | PARTICIPACIÓN DE LAS AA.TT. | | | | ASIG. I.C. | MINOR. |
| | IRPF | IVA | IIEE | TOTAL | IRPF | TOTAL | IRPF | IVA | IIEE | TOTAL | IRPF | TOTAL |
| 2003 | 12,9 | 20,2 | 22,5 | 17,6 | 2,0 | 17,5 | 12,9 | 20,2 | 22,5 | 17,6 | 2,0 | 17,5 |
| 2004 | 27,1 | 14,5 | 9,9 | 18,5 | 2,0 | 18,5 | 27,1 | 14,5 | 9,9 | 18,5 | 2,0 | 18,5 |
| 2005 | 8,4 | 16,1 | 6,0 | 10,9 | 2,0 | 10,8 | 8,4 | 16,1 | 6,0 | 10,9 | 2,0 | 10,8 |
| 2006 | 13,6 | 7,7 | 5,8 | 9,8 | 2,0 | 9,8 | 13,6 | 7,7 | 5,8 | 9,8 | 2,0 | 9,8 |
| 2007 | 12,5 | 14,9 | -4,5 | 10,5 | 5,8 | 10,4 | 12,5 | 14,9 | -4,5 | 10,5 | 5,8 | 10,4 |

| | MENSUAL | | | | | | ACUMULADA | | | | | |
|-------------|-----------------------------|-------|-------|-------|------------|--------------|-----------------------------|------|------|-------|------------|-------------|
| | PARTICIPACIÓN DE LAS AA.TT. | | | | ASIG. I.C. | MINOR. | PARTICIPACIÓN DE LAS AA.TT. | | | | ASIG. I.C. | MINOR. |
| | IRPF | IVA | IIEE | TOTAL | IRPF | TOTAL | IRPF | IVA | IIEE | TOTAL | IRPF | TOTAL |
| 2007 | | | | | | | | | | | | |
| Ene | 9,0 | 15,7 | -1,4 | 9,7 | 2,0 | 9,7 | 9,0 | 15,7 | -1,4 | 9,7 | 2,0 | 9,7 |
| Feb | 9,1 | 15,7 | -2,1 | 9,6 | 4,0 | 9,6 | 9,0 | 15,7 | -1,8 | 9,7 | 3,0 | 9,6 |
| Mar | 9,1 | 15,7 | -1,4 | 9,7 | 4,0 | 9,7 | 9,1 | 15,7 | -1,6 | 9,7 | 3,3 | 9,7 |
| Abr | 9,1 | 15,7 | -1,4 | 9,7 | 4,0 | 9,7 | 9,1 | 15,7 | -1,6 | 9,7 | 3,5 | 9,7 |
| May | 9,1 | 15,7 | -1,4 | 9,7 | 4,0 | 9,7 | 9,1 | 15,7 | -1,6 | 9,7 | 3,6 | 9,7 |
| Jun | 9,1 | 15,7 | -1,4 | 9,7 | 4,0 | 9,7 | 9,1 | 15,7 | -1,5 | 9,7 | 3,7 | 9,7 |
| Jul | --- | 69,1 | -23,7 | --- | 4,0 | --- | 37,8 | 24,1 | -5,1 | 24,3 | 3,7 | 24,2 |
| Ago | -5,1 | 2,5 | -11,8 | -3,3 | 4,0 | -3,3 | 31,6 | 21,1 | -6,1 | 20,3 | 3,8 | 20,3 |
| Sep | 11,6 | 17,5 | 0,4 | 11,9 | 27,1 | 11,9 | 29,4 | 20,7 | -5,3 | 19,4 | 6,3 | 19,3 |
| Oct | -50,8 | -22,5 | -6,2 | -36,2 | 4,0 | -36,1 | 12,6 | 14,3 | -5,4 | 10,1 | 6,1 | 10,1 |
| Nov | 17,2 | 22,7 | 3,5 | 16,8 | 4,0 | 16,8 | 12,9 | 15,0 | -4,7 | 10,6 | 5,9 | 10,6 |
| Dic | 7,4 | 14,2 | -2,3 | 8,3 | 4,0 | 8,3 | 12,5 | 14,9 | -4,5 | 10,5 | 5,8 | 10,4 |
| 2008 | | | | | | | | | | | | |
| Ene | 17,6 | 5,8 | 6,2 | 10,7 | 4,0 | 10,7 | 17,6 | 5,8 | 6,2 | 10,7 | 4,0 | 10,7 |
| Feb | 17,6 | 5,8 | 7,1 | 10,9 | 2,0 | 10,9 | 17,6 | 5,8 | 6,6 | 10,8 | 3,0 | 10,8 |
| Mar | | | | | | | | | | | | |
| Abr | | | | | | | | | | | | |
| May | | | | | | | | | | | | |
| Jun | | | | | | | | | | | | |
| Jul | | | | | | | | | | | | |
| Ago | | | | | | | | | | | | |
| Sep | | | | | | | | | | | | |
| Oct | | | | | | | | | | | | |
| Nov | | | | | | | | | | | | |
| Dic | | | | | | | | | | | | |

Cuadro 2.4
INGRESOS BRUTOS. MES Y ACUMULADO
 (En millones de euros)

| | PERIODO: MES DE FEBRERO | | | PERIODO: ENERO-FEBRERO | | |
|---|-------------------------|---------------|-------------|------------------------|---------------|-------------|
| | 2008 | 2007 | % | 2008 | 2007 | % |
| I. Renta de las Personas Físicas | 5.251 | 4.762 | 10,3 | 17.069 | 15.368 | 11,1 |
| - Retenciones de trabajo | 3.869 | 3.519 | 9,9 | 14.080 | 12.913 | 9,0 |
| - Administraciones Públicas | 1.142 | 1.010 | 13,1 | 2.655 | 2.187 | 21,4 |
| - Grandes Empresas | 2.541 | 2.402 | 5,8 | 6.170 | 5.762 | 7,1 |
| - PYMEs | 86 | 46 | 87,0 | 5.071 | 4.853 | 4,5 |
| - Otros ingresos | 100 | 61 | 62,9 | 183 | 112 | 63,9 |
| - Cuota Diferencial Bruta | 86 | 73 | 17,8 | 167 | 139 | 20,4 |
| I. Sociedades | 704 | 586 | 20,0 | 2.137 | 1.756 | 21,7 |
| - Cuota Diferencial Bruta | 377 | 305 | 23,5 | 636 | 519 | 22,5 |
| Impuesto sobre el Valor Añadido | 16.190 | 17.486 | -7,4 | 17.793 | 19.211 | -7,4 |
| - Importación | 764 | 723 | 5,7 | 1.509 | 1.488 | 1,4 |
| - Reg. General y Simplificado | 7.165 | 8.579 | -16,5 | 7.589 | 9.131 | -16,9 |
| - Grandes Empresas y Exportadores | 7.979 | 7.882 | 1,2 | 8.219 | 8.103 | 1,4 |
| - Otros Ingresos | 281 | 303 | -7,1 | 477 | 490 | -2,7 |
| Impuestos Especiales | 1.810 | 1.500 | 20,7 | 3.361 | 3.162 | 6,3 |
| Resto de Ingresos | 731 | 624 | 17,3 | 1.765 | 1.556 | 13,4 |
| INGRESOS TRIBUTARIOS BRUTOS | 24.686 | 24.959 | -1,1 | 42.125 | 41.054 | 2,6 |

3. INGRESOS TRIBUTARIOS HOMOGÉNEOS

Cuadro 3.1
RESUMEN. MES Y ACUMULADO
(En millones de euros)

| | PERIODO: MES DE FEBRERO | | | PERIODO: ENERO-FEBRERO | | |
|--|-------------------------|---------------|-------------|------------------------|---------------|-------------|
| | 2008 | 2007 | % | 2008 | 2007 | % |
| IRPF, ingresos totales | 4.967 | 4.603 | 7,9 | 16.493 | 15.016 | 9,8 |
| <i>Total ajustes</i> | 24 | -150 | --- | -6 | -113 | 94,6 |
| + Ajuste ritmo devol. al de una campaña tipo | 12 | -91 | --- | 42 | -137 | --- |
| + Corrección retenciones trabajo AAPP | 0 | -72 | 100,0 | -73 | 0 | --- |
| + Otros conceptos | 13 | 13 | 2,0 | 25 | 25 | 3,0 |
| IRPF, ingresos homogéneos | 4.991 | 4.452 | 12,1 | 16.487 | 14.903 | 10,6 |
| I. SOCIEDADES | 1 | -18 | --- | 1.248 | 988 | 26,3 |
| <i>Total ajustes</i> | 494 | 413 | 19,7 | -23 | -83 | 72,5 |
| + Ajuste ritmo devol. al de una campaña tipo | -5 | -46 | 89,9 | 20 | -49 | --- |
| + Corrección retenciones Deuda Pública | 498 | 458 | 8,7 | -43 | -35 | -24,8 |
| + Otros conceptos | 0 | 0 | --- | 0 | 0 | --- |
| IS, ingresos homogéneos | 495 | 394 | 25,5 | 1.225 | 905 | 35,4 |
| IVA, ingresos totales | 15.759 | 17.074 | -7,7 | 16.901 | 18.449 | -8,4 |
| <i>Total ajustes</i> | -176 | -101 | -75,3 | -198 | -123 | -60,4 |
| + Ajuste ritmo devol. al de una campaña tipo | -176 | -101 | -75,3 | -198 | -123 | -60,4 |
| + Otros conceptos | 0 | 0 | --- | 0 | 0 | --- |
| IVA, ingresos homogéneos | 15.582 | 16.973 | -8,2 | 16.702 | 18.325 | -8,9 |
| IIIEE, ingresos totales | 1.800 | 1.496 | 20,3 | 3.345 | 3.156 | 6,0 |
| <i>Total ajustes</i> | 56 | 19 | 199,6 | 93 | 57 | 63,8 |
| + Rec. I.E. Tabaco en País Vasco y Navarra | 56 | 19 | 199,6 | 93 | 57 | 63,8 |
| IIIEE, ingresos homogéneos | 1.856 | 1.515 | 22,5 | 3.438 | 3.213 | 7,0 |
| Resto de Ingresos | 293 | 228 | 28,6 | 1.309 | 1.141 | 14,7 |
| <i>Total ajustes</i> | 369 | 338 | 9,3 | -75 | -65 | -14,5 |
| + Corrección retenciones Deuda Pública | 370 | 337 | 9,7 | -73 | -66 | -10,5 |
| + Corrección tasa reserva dom. pub. radioel. | -1 | 0 | --- | -2 | 0 | --- |
| + Otros conceptos | 0 | 0 | --- | 0 | 0 | --- |
| Resto de Ingresos homogéneos | 662 | 565 | 17,0 | 1.234 | 1.076 | 14,7 |
| TOTAL INGRESOS TRIBUTARIOS HOMOGÉNEOS | 23.587 | 23.901 | -1,3 | 39.086 | 38.422 | 1,7 |

INGRESOS TRIBUTARIOS HOMOGÉNEOS

Cuadro 3.2: EVOLUCIÓN
(en millones de euros)

| | MENSUAL | | | | | | ACUMULADA | | | | | |
|-------------|---------|--------|--------|-------|-------|--------|-----------|--------|--------|--------|-------|---------|
| | IRPF | IS | IVA | IIEE | Resto | TOTAL | IRPF | IS | IVA | IIEE | Resto | TOTAL |
| 2007 | | | | | | | | | | | | |
| Ene | 10.451 | 510 | 1.352 | 1.698 | 510 | 14.521 | 10.451 | 510 | 1.352 | 1.698 | 510 | 14.521 |
| Feb | 4.452 | 394 | 16.973 | 1.515 | 565 | 23.901 | 14.903 | 905 | 18.325 | 3.213 | 1.076 | 38.422 |
| Mar | 3.814 | 250 | 2.197 | 1.483 | 460 | 8.203 | 18.717 | 1.155 | 20.522 | 4.696 | 1.536 | 46.625 |
| Abr | 8.831 | 6.775 | 9.602 | 1.681 | 562 | 27.451 | 27.548 | 7.930 | 30.124 | 6.377 | 2.098 | 74.076 |
| May | 1.858 | 331 | 1.881 | 1.573 | 471 | 6.114 | 29.406 | 8.261 | 32.005 | 7.950 | 2.569 | 80.190 |
| Jun | 2.460 | 535 | 1.638 | 1.745 | 633 | 7.011 | 31.866 | 8.796 | 33.643 | 9.694 | 3.202 | 87.201 |
| Jul | 14.186 | 1.801 | 6.364 | 1.746 | 662 | 24.758 | 46.052 | 10.597 | 40.006 | 11.440 | 3.864 | 111.960 |
| Ago | -27 | 17.966 | -2.291 | 1.866 | 459 | 17.972 | 46.025 | 28.563 | 37.715 | 13.306 | 4.323 | 129.932 |
| Sep | 6.807 | 589 | 5.302 | 1.804 | 830 | 15.332 | 52.832 | 29.153 | 43.017 | 15.110 | 5.152 | 145.264 |
| Oct | 8.621 | 10.831 | 8.688 | 1.646 | 493 | 30.279 | 61.453 | 39.984 | 51.705 | 16.756 | 5.646 | 175.543 |
| Nov | 7.181 | 108 | 3.185 | 1.808 | 506 | 12.788 | 68.635 | 40.092 | 54.890 | 18.564 | 6.151 | 188.331 |
| Dic | 4.255 | 4.552 | 2.424 | 1.692 | 747 | 13.670 | 72.890 | 44.643 | 57.314 | 20.256 | 6.898 | 202.001 |
| 2008 | | | | | | | | | | | | |
| Ene | 11.496 | 730 | 1.120 | 1.581 | 572 | 15.499 | 11.496 | 730 | 1.120 | 1.581 | 572 | 15.499 |
| Feb | 4.991 | 495 | 15.582 | 1.856 | 662 | 23.587 | 16.487 | 1.225 | 16.702 | 3.438 | 1.234 | 39.086 |
| Mar | | | | | | | | | | | | |
| Abr | | | | | | | | | | | | |
| May | | | | | | | | | | | | |
| Jun | | | | | | | | | | | | |
| Jul | | | | | | | | | | | | |
| Ago | | | | | | | | | | | | |
| Sep | | | | | | | | | | | | |
| Oct | | | | | | | | | | | | |
| Nov | | | | | | | | | | | | |
| Dic | | | | | | | | | | | | |

TASAS DE VARIACIÓN (%)

| | MENSUAL | | | | | | ACUMULADA | | | | | |
|-------------|---------|-------|-------|------|-------|-------|-----------|------|-------|------|-------|-------|
| | IRPF | IS | IVA | IIEE | Resto | TOTAL | IRPF | IS | IVA | IIEE | Resto | TOTAL |
| 2003 | | | | | | | | | | | | |
| 2003 | 3,1 | 8,5 | 11,8 | 4,6 | 7,4 | 6,9 | 3,1 | 8,5 | 11,8 | 4,6 | 7,4 | 6,9 |
| 2004 | | | | | | | | | | | | |
| 2004 | 4,4 | 19,2 | 10,5 | 4,5 | 11,8 | 9,1 | 4,4 | 19,2 | 10,5 | 4,5 | 11,8 | 9,1 |
| 2005 | | | | | | | | | | | | |
| 2005 | 13,3 | 23,2 | 11,6 | 3,0 | 15,9 | 13,4 | 13,3 | 23,2 | 11,6 | 3,0 | 15,9 | 13,4 |
| 2006 | | | | | | | | | | | | |
| 2006 | 15,4 | 14,2 | 10,6 | 3,2 | 7,5 | 12,0 | 15,4 | 14,2 | 10,6 | 3,2 | 7,5 | 12,0 |
| 2007 | | | | | | | | | | | | |
| 2007 | 16,2 | 19,8 | 5,5 | 6,6 | 19,9 | 12,8 | 16,2 | 19,8 | 5,5 | 6,6 | 19,9 | 12,8 |
| 2008 | | | | | | | | | | | | |
| Ene | 13,8 | 27,0 | 14,8 | 17,9 | 1,6 | 14,3 | 13,8 | 27,0 | 14,8 | 17,9 | 1,6 | 14,3 |
| Feb | 12,3 | 7,4 | 13,9 | -1,0 | 31,7 | 12,8 | 13,3 | 17,7 | 14,0 | 8,1 | 15,5 | 13,3 |
| Mar | 11,2 | 103,8 | -13,8 | 1,3 | 9,2 | 2,7 | 12,9 | 29,5 | 10,2 | 5,9 | 13,5 | 11,3 |
| Abr | 12,9 | 18,4 | 6,7 | 17,8 | 17,7 | 12,3 | 12,9 | 19,9 | 9,0 | 8,8 | 14,6 | 11,7 |
| May | 20,0 | 30,3 | 7,4 | 6,2 | -13,0 | 9,7 | 13,3 | 20,2 | 8,9 | 8,3 | 8,3 | 11,5 |
| Jun | 24,4 | 22,7 | 4,3 | 2,9 | 31,0 | 13,8 | 14,1 | 20,4 | 8,7 | 7,3 | 12,1 | 11,7 |
| Jul | 23,4 | -12,6 | -6,2 | 6,9 | 29,0 | 10,1 | 16,8 | 13,1 | 6,0 | 7,2 | 14,7 | 11,3 |
| Ago | 79,0 | 45,7 | -30,9 | 9,9 | 53,8 | 44,4 | 17,1 | 31,7 | 4,8 | 7,6 | 17,9 | 15,0 |
| Sep | 10,9 | 21,3 | 6,8 | 6,4 | 28,8 | 10,1 | 16,3 | 31,4 | 5,1 | 7,4 | 19,5 | 14,4 |
| Oct | 9,6 | -4,6 | 0,3 | 0,2 | -3,8 | 0,8 | 15,3 | 19,2 | 4,2 | 6,7 | 17,0 | 11,8 |
| Nov | 27,8 | 73,1 | 14,2 | 9,1 | 12,1 | 20,9 | 16,5 | 19,3 | 4,8 | 6,9 | 16,6 | 12,4 |
| Dic | 11,4 | 23,6 | 23,9 | 3,8 | 56,0 | 18,2 | 16,2 | 19,8 | 5,5 | 6,6 | 19,9 | 12,8 |
| 2008 | | | | | | | | | | | | |
| Ene | 10,0 | 43,1 | -17,1 | -6,9 | 12,1 | 6,7 | 10,0 | 43,1 | -17,1 | -6,9 | 12,1 | 6,7 |
| Feb | 12,1 | 25,5 | -8,2 | 22,5 | 17,0 | -1,3 | 10,6 | 35,4 | -8,9 | 7,0 | 14,7 | 1,7 |
| Mar | | | | | | | | | | | | |
| Abr | | | | | | | | | | | | |
| May | | | | | | | | | | | | |
| Jun | | | | | | | | | | | | |
| Jul | | | | | | | | | | | | |
| Ago | | | | | | | | | | | | |
| Sep | | | | | | | | | | | | |
| Oct | | | | | | | | | | | | |
| Nov | | | | | | | | | | | | |
| Dic | | | | | | | | | | | | |

Cuadro 3.3
INGRESOS BRUTOS HOMOGÉNEOS. MES Y ACUMULADO
 (En millones de euros)

| | PERIODO: MES DE FEBRERO | | | PERIODO: ENERO-FEBRERO | | |
|---|-------------------------|---------------|-------------|------------------------|---------------|-------------|
| | 2008 | 2007 | % | 2008 | 2007 | % |
| I. Renta de las Personas Físicas | 5.251 | 4.690 | 11,9 | 16.995 | 15.368 | 10,6 |
| - Retenciones de trabajo | 3.869 | 3.447 | 12,2 | 14.007 | 12.913 | 8,5 |
| - Administraciones Públicas | 1.142 | 938 | 21,7 | 2.582 | 2.187 | 18,1 |
| - Grandes Empresas | 2.541 | 2.402 | 5,8 | 6.170 | 5.762 | 7,1 |
| - PYMEs | 86 | 46 | 87,0 | 5.071 | 4.853 | 4,5 |
| - Otros ingresos | 100 | 61 | 62,9 | 183 | 112 | 63,9 |
| - Cuota Diferencial Bruta | 86 | 73 | 17,8 | 167 | 139 | 20,4 |
| I. Sociedades | 704 | 586 | 20,0 | 1.596 | 1.263 | 26,3 |
| - Cuota Diferencial Bruta | 377 | 305 | 23,5 | 636 | 519 | 22,5 |
| Impuesto sobre el Valor Añadido | 16.190 | 17.486 | -7,4 | 17.793 | 19.211 | -7,4 |
| - Importación | 764 | 723 | 5,7 | 1.509 | 1.488 | 1,4 |
| - Reg. General y Simplificado | 7.165 | 8.579 | -16,5 | 7.589 | 9.131 | -16,9 |
| - Grandes Empresas y Exportadores | 7.979 | 7.882 | 1,2 | 8.219 | 8.103 | 1,4 |
| - Otros Ingresos | 281 | 303 | -7,1 | 477 | 490 | -2,7 |
| Impuestos Especiales | 1.867 | 1.519 | 22,9 | 3.454 | 3.219 | 7,3 |
| Resto de Ingresos | 693 | 586 | 18,1 | 1.282 | 1.115 | 15,0 |
| INGRESOS TRIBUTARIOS BRUTOS HOMOGÉNEOS | 24.704 | 24.869 | -0,7 | 41.120 | 40.177 | 2,3 |

INFORME MENSUAL DE RECAUDACIÓN TRIBUTARIA. FEBRERO 2008

| 4. INGRESOS TRIBUTARIOS POR CONCEPTOS Y CENTROS GESTORES | | | | | | | | | | | | PERIODO : FEBRERO DE 2008 | |
|--|----------------|----------------|--------------|-------------------|---------------|--------------|--------------|--------------|--------------|------------------|----------------|---------------------------|--|
| CUADRO 4.1. MES. | | | | | | | | | | | | | |
| (En miles de euros) | | | | | | | | | | | | | |
| | I. R. P. F. | | | I. s / SOCIEDADES | | | I. R. N. R. | | | TOTAL CAPÍTULO I | | | |
| | Recaudación | | % ^ | Recaudación | | % ^ | Recaudación | | % ^ | Recaudación | | % ^ | |
| | AÑO 2008 | AÑO 2007 | | AÑO 2008 | AÑO 2007 | | AÑO 2008 | AÑO 2007 | | AÑO 2008 | AÑO 2007 | | |
| ALMERÍA | 30.119 | 26.804 | 12,4 | 2.323 | 5.164 | -55,0 | 252 | 260 | -3,1 | 32.739 | 32.341 | 1,2 | |
| CÁDIZ | 25.595 | 26.674 | -4,0 | -275 | -49 | 461,2 | 526 | 903 | -41,7 | 25.851 | 27.555 | -6,2 | |
| CÓRDOBA | 27.198 | 27.358 | -0,6 | 1.368 | 6.201 | -77,9 | 72 | 90 | -20,0 | 28.638 | 33.649 | -14,9 | |
| GRANADA | 32.042 | 34.964 | -8,4 | 1.988 | 4.382 | -54,6 | 191 | 282 | -32,3 | 34.235 | 42.906 | -20,2 | |
| HUELVA | 12.514 | 14.082 | -11,1 | 406 | 899 | -54,8 | 20 | 569 | -96,5 | 12.942 | 15.551 | -16,8 | |
| JAÉN | 18.922 | 20.906 | -9,5 | 689 | 980 | -29,7 | 31 | 40 | -22,5 | 19.642 | 21.926 | -10,4 | |
| MÁLAGA | 54.341 | 54.659 | -0,6 | 9.391 | 5.680 | 65,3 | 4.781 | 6.173 | -22,5 | 69.738 | 67.159 | 3,8 | |
| SEVILLA | 212.518 | 270.004 | -21,3 | 7.095 | 7.870 | -9,8 | 1.157 | 684 | 69,2 | 220.791 | 278.562 | -20,7 | |
| JEREZ DE LA FRA. | 5.943 | 6.775 | -12,3 | 428 | 536 | -20,1 | 51 | 206 | -75,2 | 6.422 | 7.517 | -14,6 | |
| TOTAL ANDALUCÍA | 419.192 | 482.226 | -13,1 | 23.413 | 31.663 | -26,1 | 7.081 | 9.207 | -23,1 | 450.998 | 527.166 | -14,4 | |
| HUESCA | 11.010 | 10.690 | 3,0 | 2.541 | 138 | | 32 | 13 | 146,2 | 13.595 | 10.841 | 25,4 | |
| TERUEL | 6.756 | 6.149 | 9,9 | 359 | 142 | 152,8 | 49 | -1 | | 7.168 | 6.290 | 14,0 | |
| ZARAGOZA | 108.853 | 91.104 | 19,5 | 5.033 | 3.482 | 44,5 | 2.354 | 3.950 | -40,4 | 116.266 | 98.599 | 17,9 | |
| TOTAL ARAGÓN | 126.619 | 107.943 | 17,3 | 7.933 | 3.762 | 110,9 | 2.435 | 3.962 | -38,5 | 137.029 | 115.730 | 18,4 | |
| OVIEDO | 63.599 | 58.632 | 8,5 | 1.344 | 2.069 | -35,0 | 294 | 219 | 34,2 | 65.244 | 60.979 | 7,0 | |
| GIJÓN | 12.008 | 10.943 | 9,7 | 41 | 330 | -87,6 | 177 | 198 | -10,6 | 12.235 | 11.472 | 6,7 | |
| TOTAL ASTURIAS | 75.607 | 69.575 | 8,7 | 1.385 | 2.399 | -42,3 | 471 | 417 | 12,9 | 77.479 | 72.451 | 6,9 | |
| BALEARES | 82.597 | 78.768 | 4,9 | 364 | 3.237 | -88,8 | 3.394 | 5.221 | -35,0 | 88.918 | 91.123 | -2,4 | |
| TOTAL BALEARES | 82.597 | 78.768 | 4,9 | 364 | 3.237 | -88,8 | 3.394 | 5.221 | -35,0 | 88.918 | 91.123 | -2,4 | |
| LAS PALMAS | 70.255 | 67.435 | 4,2 | -1.754 | 12.328 | | 1.109 | 1.068 | 3,8 | 69.685 | 80.854 | -13,8 | |
| STA. CRUZ TENERIFE | 39.053 | 37.017 | 5,5 | 2.155 | 2.177 | -1,0 | 887 | 933 | -4,9 | 42.148 | 40.156 | 5,0 | |
| TOTAL CANARIAS | 109.308 | 104.452 | 4,6 | 401 | 14.505 | -97,2 | 1.996 | 2.001 | -0,2 | 111.833 | 121.010 | -7,6 | |
| CANTABRIA | 78.863 | 121.035 | -34,8 | 5.138 | 3.645 | 41,0 | 1.230 | 3.306 | -62,8 | 85.232 | 127.986 | -33,4 | |
| TOTAL CANTABRIA | 78.863 | 121.035 | -34,8 | 5.138 | 3.645 | 41,0 | 1.230 | 3.306 | -62,8 | 85.232 | 127.986 | -33,4 | |
| ALBACETE | 11.499 | 11.320 | 1,6 | -66 | 454 | | 35 | 39 | -10,3 | 11.470 | 11.813 | -2,9 | |
| CIUDAD REAL | 15.091 | 14.832 | 1,7 | -27 | 149 | | 12 | 15 | -20,0 | 15.076 | 14.996 | 0,5 | |
| CUENCA | 12.035 | 10.249 | 17,4 | 715 | 5.469 | -86,9 | 14 | 110 | -87,3 | 12.764 | 15.828 | -19,4 | |
| GUADALAJARA | 9.993 | 8.982 | 11,3 | 59 | 515 | -88,5 | 81 | 33 | 145,5 | 10.133 | 9.532 | 6,3 | |
| TOLEDO | 52.398 | 46.103 | 13,7 | 1.340 | 1.516 | -11,6 | 48 | 36 | 33,3 | 53.764 | 47.655 | 12,8 | |
| TOTAL CASTILLA-LA MANCHA | 101.016 | 91.486 | 10,4 | 2.021 | 8.103 | -75,1 | 190 | 233 | -18,5 | 103.207 | 99.824 | 3,4 | |
| ÁVILA | 7.731 | 7.619 | 1,5 | 269 | -5 | | 4 | 9 | -55,6 | 8.004 | 7.623 | 5,0 | |
| BURGOS | 26.524 | 24.790 | 7,0 | 3.728 | 365 | | 98 | 257 | -61,9 | 30.350 | 25.412 | 19,4 | |
| LEÓN | 25.073 | 23.866 | 5,1 | 264 | 717 | -63,2 | 14 | 118 | -88,1 | 25.351 | 24.701 | 2,6 | |
| PALENCIA | 7.326 | 7.040 | 4,1 | -34 | 247 | | 9 | 23 | -60,9 | 7.302 | 7.310 | -0,1 | |
| SALAMANCA | 24.118 | 20.303 | 18,8 | 2.790 | -1.060 | | 29 | 73 | -60,3 | 26.937 | 19.318 | 39,4 | |
| SEGOVIA | 9.402 | 8.481 | 10,9 | 900 | 513 | 75,4 | 10 | 7 | 42,9 | 10.312 | 9.001 | 14,6 | |
| SORIA | 5.142 | 5.131 | 0,2 | 75 | 51 | 47,1 | 2 | 12 | -83,3 | 5.219 | 5.194 | 0,5 | |
| VALLADOLID | 55.642 | 51.552 | 7,9 | 444 | 2.585 | -82,8 | 1.622 | 1.361 | 19,2 | 57.710 | 55.499 | 4,0 | |
| ZAMORA | 7.117 | 7.388 | -3,7 | 567 | 148 | 283,1 | 5 | 2 | 150,0 | 7.689 | 7.538 | 2,0 | |
| TOTAL CASTILLA Y LEÓN | 168.075 | 156.170 | 7,6 | 9.003 | 3.561 | 152,8 | 1.793 | 1.862 | -3,7 | 178.874 | 161.596 | 10,7 | |

INFORME MENSUAL DE RECAUDACIÓN TRIBUTARIA. FEBRERO 2008

PERIODO : FEBRERO DE 2008

4. INGRESOS TRIBUTARIOS POR CONCEPTOS Y CENTROS GESTORES
CUADRO 4.1. MES.

(En miles de euros)

| | I.R.P.F. | | | I. s/SOCIEDADES | | | I.R.N.R. | | | TOTAL CAPÍTULO I | | |
|--|------------------|------------------|-------------|-----------------|----------------|--------------|-----------------|-----------------|--------------|------------------|------------------|-------------|
| | Recaudación | | % ^ | Recaudación | | % ^ | Recaudación | | % ^ | Recaudación | | % ^ |
| | AÑO 2008 | AÑO 2007 | | AÑO 2008 | AÑO 2007 | | AÑO 2008 | AÑO 2007 | | AÑO 2008 | AÑO 2007 | |
| BARCELONA | 819.828 | 740.323 | 10,7 | 99.013 | 64.112 | 54,4 | 16.779 | 18.063 | -7,1 | 935.859 | 822.623 | 13,8 |
| GERONA | 39.605 | 37.817 | 4,7 | 3.580 | 1.063 | 236,8 | 693 | 1.121 | -38,2 | 43.907 | 40.021 | 9,7 |
| LÉRIDA | 21.626 | 19.014 | 13,7 | 396 | 3.683 | -89,2 | -2 | 291 | | 22.038 | 23.014 | -4,2 |
| TARRAGONA | 39.180 | 37.669 | 4,0 | 4.957 | 4.944 | 0,3 | 629 | 820 | -23,3 | 44.859 | 43.437 | 3,3 |
| TOTAL CATALUÑA | 920.239 | 834.823 | 10,2 | 107.946 | 73.802 | 46,3 | 18.099 | 20.295 | -10,8 | 1.046.663 | 929.095 | 12,7 |
| BADAJOS | 38.781 | 35.288 | 9,9 | 1.478 | 190 | | 38 | 28 | 35,7 | 40.297 | 35.506 | 13,5 |
| CÁCERES | 11.399 | 10.980 | 3,8 | 62 | 81 | -23,5 | 9 | 16 | -43,8 | 11.470 | 11.077 | 3,5 |
| TOTAL EXTREMADURA | 50.180 | 46.268 | 8,5 | 1.540 | 271 | 468,3 | 47 | 44 | 6,8 | 51.767 | 46.583 | 11,1 |
| LA CORUÑA | 105.669 | 89.751 | 17,7 | 8.835 | 2.849 | 210,1 | 689 | 281 | 145,2 | 115.141 | 92.899 | 23,9 |
| LUGO | 13.082 | 13.147 | -0,5 | 55 | 507 | -89,2 | 53 | 41 | 29,3 | 13.184 | 13.728 | -4,0 |
| ORENSE | 12.538 | 13.128 | -4,5 | 55 | 559 | -90,2 | 184 | 132 | 39,4 | 12.777 | 13.819 | -7,5 |
| PONTEVEDRA | 17.975 | 18.239 | -1,4 | -248 | 2.786 | | 59 | 126 | -53,2 | 17.787 | 22.916 | -22,4 |
| VIGO | 32.378 | 29.526 | 9,7 | 174 | 3.266 | -94,7 | 2.308 | 2.398 | -3,8 | 34.818 | 35.191 | -1,1 |
| TOTAL GALICIA | 181.642 | 163.791 | 10,9 | 8.871 | 9.967 | -11,0 | 3.293 | 2.978 | 10,6 | 193.707 | 178.553 | 8,5 |
| MADRID | 1.886.251 | 1.636.264 | 15,3 | 225.509 | 182.422 | 23,6 | 167.598 | 107.678 | 55,6 | 2.280.561 | 1.940.228 | 17,5 |
| TOTAL MADRID | 1.886.251 | 1.636.264 | 15,3 | 225.509 | 182.422 | 23,6 | 167.598 | 107.678 | 55,6 | 2.280.561 | 1.940.228 | 17,5 |
| MURCIA | 65.576 | 63.243 | 3,7 | 5.232 | 10.059 | -48,0 | 270 | 477 | -43,4 | 71.093 | 73.782 | -3,6 |
| CARTAGENA | 12.292 | 12.436 | -1,2 | 3.264 | 792 | 312,1 | 366 | 213 | 71,8 | 16.065 | 13.464 | 19,3 |
| TOTAL MURCIA | 77.868 | 75.679 | 2,9 | 8.496 | 10.851 | -21,7 | 636 | 690 | -7,8 | 87.158 | 87.246 | -0,1 |
| NAVARRA | 16.204 | 9.168 | 76,7 | 291 | 923 | -68,5 | 1.977 | 178 | | 18.725 | 10.269 | 82,3 |
| TOTAL NAVARRA | 16.204 | 9.168 | 76,7 | 291 | 923 | -68,5 | 1.977 | 178 | | 18.725 | 10.269 | 82,3 |
| ÁLAVA | 4.441 | 4.936 | -10,0 | 19 | 18 | 5,6 | 59 | 33 | 78,8 | 4.519 | 4.987 | -9,4 |
| GUIPÚZCOA | 10.846 | 8.774 | 23,6 | 969 | 669 | 44,8 | 29 | 28 | 3,6 | 11.887 | 9.471 | 25,5 |
| VIZCAYA | 157.266 | 150.530 | 4,5 | 35.530 | 29.857 | 19,0 | 28.689 | 13.798 | 107,9 | 221.488 | 194.185 | 14,1 |
| TOTAL PAÍS VASCO | 172.553 | 164.240 | 5,1 | 36.518 | 30.544 | 19,6 | 28.777 | 13.859 | 107,6 | 237.894 | 208.643 | 14,0 |
| LA RIOJA | 22.265 | 20.652 | 7,8 | 886 | 1.164 | -23,9 | 268 | 213 | 25,8 | 23.419 | 22.029 | 6,3 |
| TOTAL LA RIOJA | 22.265 | 20.652 | 7,8 | 886 | 1.164 | -23,9 | 268 | 213 | 25,8 | 23.419 | 22.029 | 6,3 |
| ALICANTE | 68.203 | 63.298 | 7,7 | 8.641 | 3.807 | 127,0 | 2.423 | 7.489 | -67,6 | 80.216 | 74.964 | 7,0 |
| CASTELLÓN | 39.539 | 38.486 | 2,7 | 2.630 | 388 | | 927 | 811 | 14,3 | 43.104 | 39.686 | 8,6 |
| VALENCIA | 223.233 | 200.015 | 11,6 | 6.973 | 13.108 | -46,8 | 1.844 | 1.100 | 67,6 | 232.131 | 214.280 | 8,3 |
| TOTAL VALENCIA | 330.975 | 301.799 | 9,7 | 18.244 | 17.303 | 5,4 | 5.194 | 9.400 | -44,7 | 355.451 | 328.930 | 8,1 |
| CEUTA | 1.917 | 2.344 | -18,2 | -7 | 190 | | 14 | 36 | -61,1 | 2.058 | 3.264 | -36,9 |
| MELILLA | 1.882 | 1.635 | 15,1 | -32 | 23 | | 6 | 22 | -72,7 | 1.885 | 1.708 | 10,4 |
| TOTAL DELEGACIONES | 4.823.253 | 4.468.318 | 7,9 | 457.920 | 398.335 | 15,0 | 244.499 | 181.602 | 34,6 | 5.532.858 | 5.073.434 | 9,1 |
| SERVICIOS CENTRALES | -1.829.995 | -1.543.771 | 18,5 | -456.464 | -416.428 | 9,6 | -369.879 | -337.146 | 9,7 | -2.656.338 | -2.297.345 | 15,6 |
| SS.CC. (ESTADO) (+) | 143.581 | 134.385 | 6,8 | | | | | | | -682.762 | -619.189 | -10,3 |
| SS.CC. (CC.AA.) (-) | 1.909.539 | 1.624.587 | 17,5 | | | | | | | 1.909.539 | 1.624.587 | 17,5 |
| SS.CC. (CC.LL.) (-) | 64.037 | 53.569 | 19,5 | | | | | | | 64.037 | 53.569 | 19,5 |
| INGRESOS TRIBUTARIOS DEL ESTADO | 2.993.258 | 2.924.547 | 2,3 | 1.456 | -18.093 | | -125.380 | -155.544 | 19,4 | 2.876.520 | 2.776.089 | 3,6 |
| INGRESOS TRIBUTARIOS TOTALES | 4.966.834 | 4.602.703 | 7,9 | 1.456 | -18.093 | | -125.380 | -155.544 | 19,4 | 4.850.096 | 4.454.245 | 8,9 |

INFORME MENSUAL DE RECAUDACIÓN TRIBUTARIA. FEBRERO 2008

| 4. INGRESOS TRIBUTARIOS POR CONCEPTOS Y CENTROS GESTORES | | | | | | | | | | | | PERIODO : FEBRERO DE 2008 | |
|--|------------------|------------------|--------------|---------------|---------------|--------------|------------------|--------------|--------------|-------------------|------------------|---------------------------|--|
| CUADRO 4.1. MES | | | | | | | | | | | | | |
| (En miles de euros) | | | | | | | | | | | | | |
| | I. V. A. | | | I. ESPECIALES | | | TRÁFICO EXTERIOR | | | TOTAL CAPÍTULO II | | | |
| | Recaudación | | % ^ | Recaudación | | % ^ | Recaudación | | % ^ | Recaudación | | % ^ | |
| | AÑO 2008 | AÑO 2007 | | AÑO 2008 | AÑO 2007 | | AÑO 2008 | AÑO 2007 | | AÑO 2008 | AÑO 2007 | | |
| ALMERÍA | 91.073 | 164.453 | -44,6 | -73 | 189 | | 48 | 22 | 118,2 | 91.079 | 164.694 | -44,7 | |
| CÁDIZ | 150.799 | 167.323 | -9,9 | 7.014 | 3.282 | 113,7 | 4.026 | 3.940 | 2,2 | 161.839 | 174.545 | -7,3 | |
| CÓRDOBA | 111.519 | 146.531 | -23,9 | 956 | 978 | -2,2 | 18 | 2 | | 112.547 | 147.552 | -23,7 | |
| GRANADA | 114.078 | 124.679 | -8,5 | 16.317 | 1.476 | | 0 | 0 | | 130.396 | 126.129 | 3,4 | |
| HUELVA | 55.272 | 58.717 | -5,9 | 11.615 | 552 | | 126 | 604 | -79,1 | 67.013 | 59.873 | 11,9 | |
| JAÉN | 70.031 | 73.884 | -5,2 | 392 | 508 | -22,8 | 72 | 76 | -5,3 | 70.495 | 74.468 | -5,3 | |
| MÁLAGA | 251.639 | 337.136 | -25,4 | 19.219 | 453 | | 1.167 | 889 | 31,3 | 272.376 | 338.901 | -19,6 | |
| SEVILLA | 386.049 | 436.326 | -11,5 | 10.074 | 11.267 | -10,6 | 970 | 433 | 124,0 | 398.236 | 449.016 | -11,3 | |
| JERÉZ DE LA FRA. | 33.434 | 37.130 | -10,0 | 2.211 | 3.499 | -36,8 | 1 | 0 | | 35.646 | 40.629 | -12,3 | |
| TOTAL ANDALUCÍA | 1.263.894 | 1.546.179 | -18,3 | 67.725 | 22.204 | 205,0 | 6.428 | 5.966 | 7,7 | 1.339.627 | 1.575.807 | -15,0 | |
| HUESCA | 46.715 | 48.310 | -3,3 | 191 | 35 | 445,7 | 0 | 0 | | 46.906 | 48.345 | -3,0 | |
| TERUEL | 27.534 | 26.796 | 2,8 | -30 | 14 | | 0 | 0 | | 27.504 | 26.816 | 2,6 | |
| ZARAGOZA | 343.962 | 396.428 | -13,2 | 341 | 372 | -8,3 | 4.604 | 4.032 | 14,2 | 349.601 | 401.480 | -12,9 | |
| TOTAL ARAGÓN | 418.211 | 471.534 | -11,3 | 502 | 421 | 19,2 | 4.604 | 4.032 | 14,2 | 424.011 | 476.641 | -11,0 | |
| OVIEDO | 177.975 | 169.823 | 4,8 | 4.709 | 4.195 | 12,3 | 64 | 11 | 481,8 | 182.812 | 174.075 | 5,0 | |
| GIJÓN | 76.580 | 78.649 | -2,6 | 6.071 | 52 | | 267 | 188 | 42,0 | 82.918 | 78.889 | 5,1 | |
| TOTAL ASTURIAS | 254.555 | 248.472 | 2,4 | 10.780 | 4.247 | 153,8 | 331 | 199 | 66,3 | 265.730 | 252.964 | 5,0 | |
| BALEARES | 226.481 | 246.060 | -8,0 | 1.369 | 1.361 | 0,6 | 63 | 28 | 125,0 | 239.311 | 252.822 | -5,3 | |
| TOTAL BALEARES | 226.481 | 246.060 | -8,0 | 1.369 | 1.361 | 0,6 | 63 | 28 | 125,0 | 239.311 | 252.822 | -5,3 | |
| LAS PALMAS | 6.528 | 6.442 | 1,3 | 6.041 | 5.232 | 15,5 | 1.205 | 1.596 | -24,5 | 14.603 | 14.007 | 4,3 | |
| STA. CRUZ TENERIFE | 2.700 | 3.460 | -22,0 | 3.568 | 2.192 | 62,8 | 1.607 | 1.173 | 37,0 | 8.107 | 7.183 | 12,9 | |
| TOTAL CANARIAS | 9.228 | 9.902 | -6,8 | 9.609 | 7.424 | 29,4 | 2.812 | 2.769 | 1,6 | 22.710 | 21.190 | 7,2 | |
| CANTABRIA | 148.301 | 160.821 | -7,8 | 3.113 | 3.977 | -21,7 | 6.248 | 6.725 | -7,1 | 157.667 | 171.530 | -8,1 | |
| TOTAL CANTABRIA | 148.301 | 160.821 | -7,8 | 3.113 | 3.977 | -21,7 | 6.248 | 6.725 | -7,1 | 157.667 | 171.530 | -8,1 | |
| ALBACETE | 76.203 | 70.828 | 7,6 | -54 | 75 | | 844 | 780 | 8,2 | 76.993 | 71.683 | 7,4 | |
| CIUDAD REAL | 76.107 | 74.036 | 2,8 | 104 | 275 | -62,2 | 61 | 31 | 96,8 | 76.272 | 74.342 | 2,6 | |
| CUENCA | 26.026 | 26.681 | -2,5 | 106 | 123 | -13,8 | 0 | 0 | | 26.146 | 26.815 | -2,5 | |
| GUADALAJARA | 52.036 | 52.291 | -0,5 | 8.185 | 2.960 | 176,5 | 69 | 702 | -90,2 | 60.290 | 55.953 | 7,8 | |
| TOLEDO | 111.768 | 140.614 | -20,5 | 3.040 | 1.835 | 65,7 | 17 | 4 | 325,0 | 115.063 | 142.679 | -19,4 | |
| TOTAL CASTILLA-LA MANCHA | 342.140 | 364.450 | -6,1 | 11.381 | 5.268 | 116,0 | 991 | 1.517 | -34,7 | 354.764 | 371.472 | -4,5 | |
| ÁVILA | 17.387 | 22.054 | -21,2 | -22 | -130 | -83,1 | 0 | 0 | | 17.365 | 21.924 | -20,8 | |
| BURGOS | 94.952 | 106.955 | -11,2 | 1.548 | 792 | 95,5 | 267 | 156 | 71,2 | 96.767 | 107.903 | -10,3 | |
| LEÓN | 74.446 | 76.107 | -2,2 | 146 | 171 | -14,6 | 475 | 577 | -17,7 | 75.098 | 76.892 | -2,3 | |
| PALENCIA | 24.313 | 25.992 | -6,5 | 15 | 21 | -28,6 | 0 | 0 | | 24.328 | 26.013 | -6,5 | |
| SALAMANCA | 54.486 | 53.117 | 2,6 | -64 | 9 | | 174 | 133 | 30,8 | 54.597 | 53.260 | 2,5 | |
| SEGOVIA | 24.531 | 38.834 | -36,8 | 4.076 | 3.104 | 31,3 | 0 | 0 | | 28.608 | 41.939 | -31,8 | |
| SORIA | 16.357 | 15.775 | 3,7 | -8 | 1 | | 0 | 0 | | 16.349 | 15.776 | 3,6 | |
| VALLADOLID | 151.287 | 161.171 | -6,1 | 2 | 1.049 | -99,8 | 290 | 230 | 26,1 | 151.579 | 162.450 | -6,7 | |
| ZAMORA | 28.248 | 25.415 | 11,1 | 3.040 | 4.873 | -37,6 | 0 | 0 | | 31.288 | 30.288 | 3,3 | |
| TOTAL CASTILLA Y LEÓN | 486.007 | 525.420 | -7,5 | 8.733 | 9.890 | -11,7 | 1.206 | 1.096 | 10,0 | 495.979 | 536.445 | -7,5 | |

INFORME MENSUAL DE RECAUDACIÓN TRIBUTARIA. FEBRERO 2008

PERIODO : FEBRERO DE 2008

4. INGRESOS TRIBUTARIOS POR CONCEPTOS Y CENTROS GESTORES
CUADRO 4.1. MES

(En miles de euros)

| | I.V.A. | | | I. ESPECIALES | | | TRÁFICO EXTERIOR | | | TOTAL CAPÍTULO II | | |
|--|-------------------|-------------------|--------------|------------------|------------------|--------------|------------------|----------------|--------------|-------------------|-------------------|--------------|
| | Recaudación | | % ^ | Recaudación | | % ^ | Recaudación | | % ^ | Recaudación | | % ^ |
| | AÑO 2008 | AÑO 2007 | | AÑO 2008 | AÑO 2007 | | AÑO 2008 | AÑO 2007 | | AÑO 2008 | AÑO 2007 | |
| BARCELONA | 3.035.623 | 3.253.762 | -6,7 | 104.682 | 100.983 | 3,7 | 46.974 | 49.255 | -4,6 | 3.217.835 | 3.437.195 | -6,4 |
| GERONA | 176.508 | 211.402 | -16,5 | 5.484 | 8.436 | -35,0 | 154 | 109 | 41,3 | 182.147 | 219.948 | -17,2 |
| LÉRIDA | 108.622 | 108.604 | 0,0 | 618 | 249 | 148,2 | 9 | 4 | 125,0 | 109.249 | 108.857 | 0,4 |
| TARRAGONA | 216.119 | 224.166 | -3,6 | 9.485 | 10.321 | -8,1 | 5.294 | 7.174 | -26,2 | 230.955 | 241.722 | -4,5 |
| TOTAL CATALUÑA | 3.536.872 | 3.797.934 | -6,9 | 120.269 | 119.989 | 0,2 | 52.431 | 56.542 | -7,3 | 3.740.186 | 4.007.722 | -6,7 |
| BADAJOS | 81.701 | 83.986 | -2,7 | 2.840 | 1.980 | 43,4 | 16 | 16 | | 84.561 | 85.985 | -1,7 |
| CÁCERES | 46.234 | 49.176 | -6,0 | 23 | 12 | 91,7 | 92 | 25 | 268,0 | 46.349 | 49.213 | -5,8 |
| TOTAL EXTREMADURA | 127.935 | 133.162 | -3,9 | 2.863 | 1.992 | 43,7 | 108 | 41 | 163,4 | 130.910 | 135.198 | -3,2 |
| LA CORUÑA | 331.496 | 340.470 | -2,6 | 2.033 | 2.567 | -20,8 | 5.187 | 6.050 | -14,3 | 338.759 | 349.132 | -3,0 |
| LUGO | 51.088 | 62.133 | -17,8 | 768 | 1.314 | -41,6 | 2 | 1 | 100,0 | 51.858 | 63.448 | -18,3 |
| ORENSE | 53.537 | 63.383 | -15,5 | 2.036 | 1.442 | 41,2 | 1 | 0 | | 55.574 | 64.825 | -14,3 |
| PONTEVEDRA | 102.860 | 91.199 | 12,8 | 954 | 1.188 | -19,7 | 501 | 578 | -13,3 | 104.315 | 92.965 | 12,2 |
| VIGO | 107.621 | 112.825 | -4,6 | 21 | 129 | -83,7 | 1.284 | 3.345 | -61,6 | 109.023 | 116.389 | -6,3 |
| TOTAL GALICIA | 646.602 | 670.010 | -3,5 | 5.812 | 6.640 | -12,5 | 6.975 | 9.974 | -30,1 | 659.529 | 686.759 | -4,0 |
| MADRID | 6.269.248 | 6.503.084 | -3,6 | 1.490.052 | 1.279.721 | 16,4 | 16.217 | 12.583 | 28,9 | 7.864.163 | 7.874.180 | -0,1 |
| TOTAL MADRID | 6.269.248 | 6.503.084 | -3,6 | 1.490.052 | 1.279.721 | 16,4 | 16.217 | 12.583 | 28,9 | 7.864.163 | 7.874.180 | -0,1 |
| MURCIA | 217.883 | 271.153 | -19,6 | 1.204 | 1.845 | -34,7 | 271 | 268 | 1,1 | 219.477 | 273.267 | -19,7 |
| CARTAGENA | 71.259 | 94.702 | -24,8 | 11.618 | 3.711 | 213,1 | 503 | 216 | 132,9 | 83.380 | 98.629 | -15,5 |
| TOTAL MURCIA | 289.142 | 365.855 | -21,0 | 12.822 | 5.556 | 130,8 | 774 | 484 | 59,9 | 302.857 | 371.896 | -18,6 |
| NAVARRA | 28.447 | 28.556 | -0,4 | -1 | 296 | | 498 | 319 | 56,1 | 29.032 | 29.193 | -0,6 |
| TOTAL NAVARRA | 28.447 | 28.556 | -0,4 | -1 | 296 | | 498 | 319 | 56,1 | 29.032 | 29.193 | -0,6 |
| ÁLAVA | 6.707 | 10.206 | -34,3 | -145 | -35 | 314,3 | 892 | 900 | -0,9 | 7.454 | 11.071 | -32,7 |
| GUIPÚZCOA | 22.253 | 28.787 | -22,7 | 17 | 9 | 88,9 | 295 | 298 | -1,0 | 22.565 | 29.094 | -22,4 |
| VIZCAYA | 204.997 | 199.634 | 2,7 | 29.310 | 270 | | 5.075 | 5.015 | 1,2 | 241.939 | 207.327 | 16,7 |
| TOTAL PAÍS VASCO | 233.957 | 238.627 | -2,0 | 29.182 | 244 | | 6.262 | 6.213 | 0,8 | 271.958 | 247.492 | 9,9 |
| LA RIOJA | 92.241 | 114.692 | -19,6 | 1.411 | 1.486 | -5,0 | 47 | 47 | | 93.699 | 116.235 | -19,4 |
| TOTAL LA RIOJA | 92.241 | 114.692 | -19,6 | 1.411 | 1.486 | -5,0 | 47 | 47 | | 93.699 | 116.235 | -19,4 |
| ALICANTE | 347.280 | 408.314 | -14,9 | 2.009 | 1.548 | 29,8 | 4.886 | 4.475 | 9,2 | 354.768 | 414.844 | -14,5 |
| CASTELLÓN | 215.427 | 272.357 | -20,9 | 265 | 377 | -29,7 | 297 | 1.991 | -85,1 | 216.002 | 274.738 | -21,4 |
| VALENCIA | 821.589 | 963.512 | -14,7 | 21.843 | 23.707 | -7,9 | 24.500 | 24.212 | 1,2 | 868.235 | 1.012.386 | -14,2 |
| TOTAL VALENCIA | 1.384.296 | 1.644.183 | -15,8 | 24.117 | 25.632 | -5,9 | 29.683 | 30.678 | -3,2 | 1.439.005 | 1.701.968 | -15,5 |
| CEUTA | 354 | 1.702 | -79,2 | 92 | 89 | 3,4 | 0 | 0 | | 818 | 2.477 | -67,0 |
| MELILLA | 298 | 1.344 | -77,8 | 78 | 11 | | 0 | 0 | | 674 | 2.038 | -66,9 |
| TOTAL DELEGACIONES | 15.758.209 | 17.071.987 | -7,7 | 1.799.909 | 1.496.448 | 20,3 | 135.678 | 139.213 | -2,5 | 17.832.630 | 18.834.029 | -5,3 |
| SERVICIOS CENTRALES | -1.802.700 | -1.702.604 | 5,9 | -727.547 | -679.474 | 7,1 | 0 | 0 | | -2.530.247 | -2.382.065 | 6,2 |
| SS.CC. (ESTADO) (+) | 420 | 2.008 | -79,1 | 0 | 0 | | | | | 420 | 2.021 | -79,2 |
| SS.CC. (CC.AA.) (-) | 1.751.529 | 1.655.261 | 5,8 | 710.563 | 669.567 | 6,1 | | | | 2.462.092 | 2.324.828 | 5,9 |
| SS.CC. (CC.LL.) (-) | 51.591 | 49.351 | 4,5 | 16.984 | 9.907 | 71,4 | | | | 68.575 | 59.258 | 15,7 |
| INGRESOS TRIBUTARIOS DEL ESTADO | 13.955.509 | 15.369.383 | -9,2 | 1.072.362 | 816.974 | 31,3 | 135.678 | 139.213 | -2,5 | 15.302.383 | 16.451.964 | -7,0 |
| INGRESOS TRIBUTARIOS TOTALES | 15.758.629 | 17.073.995 | -7,7 | 1.799.909 | 1.496.448 | 20,3 | 135.678 | 139.213 | -2,5 | 17.833.050 | 18.836.050 | -5,3 |

INFORME MENSUAL DE RECAUDACIÓN TRIBUTARIA. FEBRERO 2008

| PERIODO : FEBRERO DE 2008 | | | | | | |
|---|--------------------|--------------|--------------|------------------|------------------|--------------|
| 4.INGRESOS TRIBUTARIOS POR CONCEPTOS Y CENTROS GESTORES | | | | | | |
| CUADRO 4.1. MES | | | | | | |
| (En miles de euros) | | | | | | |
| | TOTAL CAPÍTULO III | | | TOTAL GENERAL | | |
| | Recaudación | | % ^ | Recaudación | | % ^ |
| | AÑO 2008 | AÑO 2007 | | AÑO 2008 | AÑO 2007 | |
| ALMERÍA | 1.012 | 585 | 73,0 | 124.830 | 197.620 | -36,8 |
| CÁDIZ | 702 | 891 | -21,2 | 188.392 | 202.991 | -7,2 |
| CÓRDOBA | 2.798 | 516 | 442,2 | 143.983 | 181.717 | -20,8 |
| GRANADA | 973 | 847 | 14,9 | 165.604 | 169.882 | -2,5 |
| HUELVA | 1.215 | 669 | 81,6 | 81.170 | 76.093 | 6,7 |
| JAÉN | 769 | 56 | | 90.906 | 96.450 | -5,7 |
| MÁLAGA | 2.433 | 2.517 | -3,3 | 344.547 | 408.577 | -15,7 |
| SEVILLA | 2.950 | 1.946 | 51,6 | 621.977 | 729.524 | -14,7 |
| JEREZ DE LA FRA. | 238 | 407 | -41,5 | 42.306 | 48.553 | -12,9 |
| TOTAL ANDALUCÍA | 13.090 | 8.434 | 55,2 | 1.803.715 | 2.111.407 | -14,6 |
| HUESCA | 256 | 327 | -21,7 | 60.757 | 59.513 | 2,1 |
| TERUEL | 84 | 95 | -11,6 | 34.756 | 33.201 | 4,7 |
| ZARAGOZA | 1.054 | -190 | | 466.921 | 499.889 | -6,6 |
| TOTAL ARAGÓN | 1.394 | 232 | | 562.434 | 592.603 | -5,1 |
| OVIEDO | 504 | 908 | -44,5 | 248.560 | 235.962 | 5,3 |
| GIJÓN | 289 | 314 | -8,0 | 95.442 | 90.675 | 5,3 |
| TOTAL ASTURIAS | 793 | 1.222 | -35,1 | 344.002 | 326.637 | 5,3 |
| BALEARES | 1.124 | 1.580 | -28,9 | 329.353 | 345.525 | -4,7 |
| TOTAL BALEARES | 1.124 | 1.580 | -28,9 | 329.353 | 345.525 | -4,7 |
| LAS PALMAS | 480 | 784 | -38,8 | 84.768 | 95.645 | -11,4 |
| STA. CRUZ TENERIFE | 1.062 | 717 | 48,1 | 51.317 | 48.056 | 6,8 |
| TOTAL CANARIAS | 1.542 | 1.501 | 2,7 | 136.085 | 143.701 | -5,3 |
| CANTABRIA | 831 | 726 | 14,5 | 243.730 | 300.242 | -18,8 |
| TOTAL CANTABRIA | 831 | 726 | 14,5 | 243.730 | 300.242 | -18,8 |
| ALBACETE | 252 | 197 | 27,9 | 88.715 | 83.693 | 6,0 |
| CIUDAD REAL | 560 | 470 | 19,1 | 91.908 | 89.808 | 2,3 |
| CUENCA | 153 | 81 | 88,9 | 39.063 | 42.724 | -8,6 |
| GUADALAJARA | 167 | 131 | 27,5 | 70.590 | 65.616 | 7,6 |
| TOLEDO | 400 | 800 | -50,0 | 169.227 | 191.134 | -11,5 |
| TOTAL CASTILLA-LA MANCHA | 1.532 | 1.679 | -8,8 | 459.503 | 472.975 | -2,8 |
| ÁVILA | 122 | 98 | 24,5 | 25.491 | 29.645 | -14,0 |
| BURGOS | 482 | 155 | 211,0 | 127.599 | 133.470 | -4,4 |
| LEÓN | 493 | 446 | 10,5 | 100.942 | 102.039 | -1,1 |
| PALENCIA | 55 | 79 | -30,4 | 31.685 | 33.402 | -5,1 |
| SALAMANCA | 336 | 355 | -5,4 | 81.870 | 72.933 | 12,3 |
| SEGOVIA | 265 | 67 | 295,5 | 39.185 | 51.007 | -23,2 |
| SORIA | 75 | 60 | 25,0 | 21.643 | 21.030 | 2,9 |
| VALLADOLID | 353 | 501 | -29,5 | 209.642 | 218.450 | -4,0 |
| ZAMORA | 136 | 126 | 7,9 | 39.113 | 37.952 | 3,1 |
| TOTAL CASTILLA Y LEÓN | 2.317 | 1.887 | 22,8 | 677.170 | 699.928 | -3,3 |

INFORME MENSUAL DE RECAUDACIÓN TRIBUTARIA. FEBRERO 2008

| PERIODO : FEBRERO DE 2008 | | | | | | |
|---|--------------------|---------------|--------------|-------------------|-------------------|--------------|
| 4.INGRESOS TRIBUTARIOS POR CONCEPTOS Y CENTROS GESTORES | | | | | | |
| CUADRO 4.1. MES | | | | | | |
| (En miles de euros) | | | | | | |
| | TOTAL CAPÍTULO III | | | TOTAL GENERAL | | |
| | Recaudación | | % ^ | Recaudación | | % ^ |
| | AÑO 2008 | AÑO 2007 | | AÑO 2008 | AÑO 2007 | |
| BARCELONA | 10.766 | 6.956 | 54,8 | 4.164.460 | 4.266.774 | -2,4 |
| GERONA | 784 | 725 | 8,1 | 226.838 | 260.694 | -13,0 |
| LÉRIDA | 347 | 288 | 20,5 | 131.634 | 132.159 | -0,4 |
| TARRAGONA | 1.149 | 767 | 49,8 | 276.963 | 285.926 | -3,1 |
| TOTAL CATALUÑA | 13.046 | 8.736 | 49,3 | 4.799.895 | 4.945.553 | -2,9 |
| BADAJOS | 618 | 292 | 111,6 | 125.476 | 121.783 | 3,0 |
| CÁCERES | 183 | 192 | -4,7 | 58.002 | 60.482 | -4,1 |
| TOTAL EXTREMADURA | 801 | 484 | 65,5 | 183.478 | 182.265 | 0,7 |
| LA CORUÑA | 1.604 | 1.149 | 39,6 | 455.504 | 443.180 | 2,8 |
| LUGO | -17 | 110 | | 65.025 | 77.286 | -15,9 |
| ORENSE | 626 | 502 | 24,7 | 68.977 | 79.146 | -12,8 |
| PONTEVEDRA | 440 | 350 | 25,7 | 122.542 | 116.231 | 5,4 |
| VIGO | 1.034 | 359 | 188,0 | 144.875 | 151.939 | -4,6 |
| TOTAL GALICIA | 3.687 | 2.470 | 49,3 | 856.923 | 867.782 | -1,3 |
| MADRID | 33.153 | 15.763 | 110,3 | 10.177.877 | 9.830.171 | 3,5 |
| TOTAL MADRID | 33.153 | 15.763 | 110,3 | 10.177.877 | 9.830.171 | 3,5 |
| MURCIA | 1.063 | 1.667 | -36,2 | 291.633 | 348.716 | -16,4 |
| CARTAGENA | 535 | 189 | 183,1 | 99.980 | 112.282 | -11,0 |
| TOTAL MURCIA | 1.598 | 1.856 | -13,9 | 391.613 | 460.998 | -15,1 |
| NAVARRA | 116 | 53 | 118,9 | 47.873 | 39.515 | 21,2 |
| TOTAL NAVARRA | 116 | 53 | 118,9 | 47.873 | 39.515 | 21,2 |
| ÁLAVA | 73 | 25 | 192,0 | 12.046 | 16.083 | -25,1 |
| GUIPÚZCOA | 1.289 | 78 | | 35.741 | 38.643 | -7,5 |
| VIZCAYA | 857 | 318 | 169,5 | 464.284 | 401.830 | 15,5 |
| TOTAL PAÍS VASCO | 2.219 | 421 | 427,1 | 512.071 | 456.556 | 12,2 |
| LA RIOJA | 306 | 337 | -9,2 | 117.424 | 138.601 | -15,3 |
| TOTAL LA RIOJA | 306 | 337 | -9,2 | 117.424 | 138.601 | -15,3 |
| ALICANTE | 1.735 | 1.143 | 51,8 | 436.719 | 490.951 | -11,0 |
| CASTELLÓN | 564 | 286 | 97,2 | 259.670 | 314.710 | -17,5 |
| VALENCIA | -2.860 | 2.540 | | 1.097.506 | 1.229.206 | -10,7 |
| TOTAL VALENCIA | -561 | 3.969 | | 1.793.895 | 2.034.867 | -11,8 |
| CEUTA | 494 | 557 | -11,3 | 3.370 | 6.298 | -46,5 |
| MELILLA | 110 | 110 | | 2.669 | 3.856 | -30,8 |
| TOTAL DELEGACIONES | 77.592 | 52.017 | 49,2 | 23.443.080 | 23.959.480 | -2,2 |
| SERVICIOS CENTRALES | 58.871 | 40.496 | 45,4 | -5.127.714 | -4.638.914 | 10,5 |
| SS.CC. (ESTADO) (+) | | | | -623.471 | -576.672 | -8,1 |
| SS.CC. (CC.AA.) (-) | | | | 4.371.631 | 3.949.415 | 10,7 |
| SS.CC. (CC.LL.) (-) | | | | 132.612 | 112.827 | 17,5 |
| INGRESOS TRIBUTARIOS DEL ESTADO | 136.463 | 92.513 | 47,5 | 18.315.366 | 19.320.566 | -5,20 |
| INGRESOS TRIBUTARIOS TOTALES | 136.463 | 92.513 | 47,5 | 22.819.609 | 23.382.808 | -2,4 |

INFORME MENSUAL DE RECAUDACIÓN TRIBUTARIA. FEBRERO 2008

PERIODO : ENERO/FEBRERO DE 2008

4. INGRESOS TRIBUTARIOS POR CONCEPTOS Y CENTROS GESTORES

CUADRO 4.2. ACUMULADO.

(En miles de euros)

| | I.R.P.F. | | | I. s/SOCIEDADES | | | I.R.N.R. | | | TOTAL CAPÍTULO I | | |
|---------------------------------|------------------|------------------|-------------|-----------------|---------------|--------------|---------------|---------------|--------------|------------------|------------------|-------------|
| | Recaudación | | % ^ | Recaudación | | % ^ | Recaudación | | % ^ | Recaudación | | % ^ |
| | AÑO 2008 | AÑO 2007 | | AÑO 2008 | AÑO 2007 | | AÑO 2008 | AÑO 2007 | | AÑO 2008 | AÑO 2007 | |
| | | | | | | | | | | | | |
| ALMERÍA | 109.900 | 99.312 | 10,7 | 8.087 | 9.349 | -13,5 | 791 | 817 | -3,2 | 118.893 | 109.664 | 8,4 |
| CÁDIZ | 113.259 | 112.345 | 0,8 | 1.297 | 2.037 | -36,3 | 1.931 | 2.629 | -26,6 | 116.581 | 117.158 | -0,5 |
| CÓRDOBA | 117.711 | 111.022 | 6,0 | 9.743 | 12.847 | -24,2 | 309 | 290 | 6,6 | 127.763 | 124.159 | 2,9 |
| GRANADA | 138.467 | 135.713 | 2,0 | 9.070 | 9.543 | -5,0 | 798 | 851 | -6,2 | 148.420 | 149.426 | -0,7 |
| HUELVA | 56.018 | 55.974 | 0,1 | 2.384 | 2.090 | 14,1 | 402 | 883 | -54,5 | 58.815 | 58.952 | -0,2 |
| JAÉN | 81.495 | 76.103 | 7,1 | 3.778 | 2.944 | 28,3 | 303 | 237 | 27,8 | 85.577 | 79.284 | 7,9 |
| MÁLAGA | 260.648 | 255.376 | 2,1 | 24.995 | 15.198 | 64,5 | 14.068 | 17.393 | -19,1 | 303.200 | 290.661 | 4,3 |
| SEVILLA | 659.087 | 604.182 | 9,1 | 26.041 | 22.875 | 13,8 | 3.266 | 2.076 | 57,3 | 688.417 | 629.140 | 9,4 |
| JEREZ DE LA FRA. | 32.942 | 30.594 | 7,7 | 3.784 | 1.773 | 113,4 | 110 | 294 | -62,6 | 36.837 | 32.662 | 12,8 |
| TOTAL ANDALUCÍA | 1.569.527 | 1.480.621 | 6,0 | 89.179 | 78.656 | 13,4 | 21.978 | 25.470 | -13,7 | 1.684.503 | 1.591.106 | 5,9 |
| HUESCA | 48.952 | 46.129 | 6,1 | 4.030 | 2.439 | 65,2 | 132 | 106 | 24,5 | 53.127 | 48.675 | 9,1 |
| TERUEL | 26.947 | 24.426 | 10,3 | 1.186 | 930 | 27,5 | 116 | 78 | 48,7 | 28.291 | 25.434 | 11,2 |
| ZARAGOZA | 390.945 | 351.366 | 11,3 | 17.250 | 17.803 | -3,1 | 6.746 | 6.315 | 6,8 | 415.034 | 375.552 | 10,5 |
| TOTAL ARAGÓN | 466.844 | 421.921 | 10,6 | 22.466 | 21.172 | 6,1 | 6.994 | 6.499 | 7,6 | 496.452 | 449.661 | 10,4 |
| OVIEDO | 219.979 | 193.377 | 13,8 | 7.327 | 9.476 | -22,7 | 1.869 | 3.159 | -40,8 | 229.179 | 206.072 | 11,2 |
| GIJÓN | 61.908 | 56.410 | 9,7 | 2.554 | 1.560 | 63,7 | 409 | 371 | 10,2 | 64.887 | 58.380 | 11,1 |
| TOTAL ASTURIAS | 281.887 | 249.787 | 12,9 | 9.881 | 11.036 | -10,5 | 2.278 | 3.530 | -35,5 | 294.066 | 264.452 | 11,2 |
| BALEARES | 342.654 | 315.464 | 8,6 | 20.158 | 14.721 | 36,9 | 11.312 | 12.275 | -7,8 | 378.595 | 347.602 | 8,9 |
| TOTAL BALEARES | 342.654 | 315.464 | 8,6 | 20.158 | 14.721 | 36,9 | 11.312 | 12.275 | -7,8 | 378.595 | 347.602 | 8,9 |
| LAS PALMAS | 267.734 | 253.273 | 5,7 | 4.137 | 19.703 | -79,0 | 3.932 | 5.825 | -32,5 | 276.002 | 278.985 | -1,1 |
| STA.CRUZ TENERIFE | 165.795 | 156.977 | 5,6 | 10.205 | 8.950 | 14,0 | 3.085 | 3.963 | -22,2 | 179.304 | 170.071 | 5,4 |
| TOTAL CANARIAS | 433.529 | 410.250 | 5,7 | 14.342 | 28.653 | -49,9 | 7.017 | 9.788 | -28,3 | 455.306 | 449.056 | 1,4 |
| CANTABRIA | 247.013 | 269.455 | -8,3 | 17.220 | 12.080 | 42,5 | 3.281 | 5.400 | -39,2 | 267.516 | 286.936 | -6,8 |
| TOTAL CANTABRIA | 247.013 | 269.455 | -8,3 | 17.220 | 12.080 | 42,5 | 3.281 | 5.400 | -39,2 | 267.516 | 286.936 | -6,8 |
| ALBACETE | 58.114 | 53.242 | 9,2 | 3.149 | 2.525 | 24,7 | 131 | 98 | 33,7 | 61.396 | 55.865 | 9,9 |
| CIUDAD REAL | 63.648 | 60.928 | 4,5 | 2.442 | 1.593 | 53,3 | 223 | 144 | 54,9 | 66.313 | 62.665 | 5,8 |
| CUENCA | 49.303 | 33.294 | 48,1 | 3.057 | 6.190 | -50,6 | 81 | 126 | -35,7 | 52.441 | 39.610 | 32,4 |
| GUADALAJARA | 40.581 | 37.190 | 9,1 | 1.911 | 1.613 | 18,5 | 220 | 239 | -7,9 | 42.712 | 39.044 | 9,4 |
| TOLEDO | 190.848 | 168.172 | 13,5 | 5.110 | 4.967 | 2,9 | 204 | 207 | -1,4 | 196.140 | 173.346 | 13,1 |
| TOTAL CASTILLA-LA MANCHA | 402.494 | 352.826 | 14,1 | 15.669 | 16.888 | -7,2 | 859 | 814 | 5,5 | 419.002 | 370.530 | 13,1 |
| ÁVILA | 24.647 | 22.539 | 9,4 | 1.204 | 679 | 77,3 | 31 | 26 | 19,2 | 25.894 | 23.244 | 11,4 |
| BURGOS | 104.493 | 94.518 | 10,6 | 10.420 | 2.449 | 325,5 | 284 | 436 | -34,9 | 115.197 | 97.403 | 18,3 |
| LEÓN | 91.627 | 83.249 | 10,1 | 4.327 | 3.180 | 36,1 | 149 | 254 | -41,3 | 96.105 | 86.686 | 10,9 |
| PALENCIA | 30.047 | 26.358 | 14,0 | 1.730 | 1.320 | 31,1 | 151 | 141 | 7,1 | 31.929 | 27.819 | 14,8 |
| SALAMANCA | 80.407 | 71.748 | 12,1 | 6.622 | 1.697 | 290,2 | 151 | 304 | -50,3 | 87.180 | 73.775 | 18,2 |
| SEGOVIA | 31.541 | 28.929 | 9,0 | 1.859 | 1.327 | 40,1 | 82 | 83 | -1,2 | 33.482 | 30.339 | 10,4 |
| SORIA | 19.499 | 17.484 | 11,5 | 746 | 443 | 68,4 | 87 | 67 | 29,9 | 20.332 | 17.994 | 13,0 |
| VALLADOLID | 196.555 | 180.793 | 8,7 | 5.265 | 6.115 | -13,9 | 2.076 | 2.006 | 3,5 | 203.898 | 188.915 | 7,9 |
| ZAMORA | 25.722 | 24.645 | 4,4 | 1.928 | 659 | 192,6 | 30 | 28 | 7,1 | 27.680 | 25.333 | 9,3 |
| TOTAL CASTILLA Y LEÓN | 604.538 | 550.263 | 9,9 | 34.101 | 17.869 | 90,8 | 3.041 | 3.345 | -9,1 | 641.697 | 571.508 | 12,3 |

INFORME MENSUAL DE RECAUDACIÓN TRIBUTARIA. FEBRERO 2008

PERIODO : ENERO/FEBRERO DE 2008

4. INGRESOS TRIBUTARIOS POR CONCEPTOS Y CENTROS GESTORES
CUADRO 4.2. ACUMULADO.
 (En miles de euros)

| | I.R.P.F. | | | I. s/SOCIEDADES | | | I.R.N.R. | | | TOTAL CAPÍTULO I | | |
|--|-------------------|-------------------|-------------|------------------|----------------|--------------|----------------|----------------|--------------|-------------------|-------------------|-------------|
| | Recaudación | | % ^ | Recaudación | | % ^ | Recaudación | | % ^ | Recaudación | | % ^ |
| | AÑO 2008 | AÑO 2007 | | AÑO 2008 | AÑO 2007 | | AÑO 2008 | AÑO 2007 | | AÑO 2008 | AÑO 2007 | |
| BARCELONA | 3.125.075 | 2.768.684 | 12,9 | 249.586 | 153.028 | 63,1 | 52.503 | 54.209 | -3,1 | 3.427.572 | 2.976.216 | 15,2 |
| GERONA | 194.575 | 182.000 | 6,9 | 10.480 | 7.231 | 44,9 | 2.879 | 3.706 | -22,3 | 208.152 | 193.139 | 7,8 |
| LÉRIDA | 102.478 | 91.652 | 11,8 | 2.634 | 6.570 | -59,9 | 338 | 696 | -51,4 | 105.480 | 98.946 | 6,6 |
| TARRAGONA | 176.652 | 166.567 | 6,1 | 8.974 | 9.038 | -0,7 | 1.611 | 2.779 | -42,0 | 187.355 | 178.419 | 5,0 |
| TOTAL CATALUÑA | 3.598.780 | 3.208.903 | 12,1 | 271.674 | 175.867 | 54,5 | 57.331 | 61.390 | -6,6 | 3.928.559 | 3.446.720 | 14,0 |
| BADAJOS | 129.543 | 116.378 | 11,3 | 5.608 | 2.452 | 128,7 | 136 | 179 | -24,0 | 136.316 | 119.009 | 14,5 |
| CÁCERES | 49.242 | 42.202 | 16,7 | 3.886 | 1.566 | 148,1 | 74 | 33 | 124,2 | 53.202 | 43.801 | 21,5 |
| TOTAL EXTREMADURA | 178.785 | 158.580 | 12,7 | 9.494 | 4.018 | 136,3 | 210 | 212 | -0,9 | 189.518 | 162.810 | 16,4 |
| LA CORUÑA | 361.814 | 314.022 | 15,2 | 28.727 | 11.211 | 156,2 | 1.781 | 1.615 | 10,3 | 392.459 | 326.945 | 20,0 |
| LUGO | 49.025 | 45.925 | 6,8 | 1.570 | 1.604 | -2,1 | 3.445 | 1.929 | 78,6 | 54.030 | 49.492 | 9,2 |
| ORENSE | 47.964 | 45.084 | 6,4 | 1.746 | 1.585 | 10,2 | 470 | 408 | 15,2 | 50.161 | 47.074 | 6,6 |
| PONTEVEDRA | 80.918 | 75.666 | 6,9 | 2.353 | 7.633 | -69,2 | 374 | 397 | -5,8 | 83.652 | 85.462 | -2,1 |
| VIGO | 125.995 | 114.980 | 9,6 | 5.994 | 4.830 | 24,1 | 6.260 | 4.952 | 26,4 | 138.207 | 124.793 | 10,7 |
| TOTAL GALICIA | 665.716 | 595.677 | 11,8 | 40.390 | 26.863 | 50,4 | 12.330 | 9.301 | 32,6 | 718.509 | 633.766 | 13,4 |
| MADRID | 5.296.101 | 4.794.875 | 10,5 | 435.171 | 330.383 | 31,7 | 290.409 | 176.068 | 64,9 | 6.024.288 | 5.315.990 | 13,3 |
| TOTAL MADRID | 5.296.101 | 4.794.875 | 10,5 | 435.171 | 330.383 | 31,7 | 290.409 | 176.068 | 64,9 | 6.024.288 | 5.315.990 | 13,3 |
| MURCIA | 260.557 | 240.178 | 8,5 | 17.567 | 29.654 | -40,8 | 1.238 | 1.068 | 15,9 | 279.438 | 270.928 | 3,1 |
| CARTAGENA | 55.650 | 53.154 | 4,7 | 15.880 | 1.533 | | 1.126 | 941 | 19,7 | 72.972 | 55.787 | 30,8 |
| TOTAL MURCIA | 316.207 | 293.332 | 7,8 | 33.447 | 31.187 | 7,2 | 2.364 | 2.009 | 17,7 | 352.410 | 326.715 | 7,9 |
| NAVARRA | 32.084 | 22.646 | 41,7 | 11.293 | 1.037 | | 2.243 | 123 | | 45.897 | 23.806 | 92,8 |
| TOTAL NAVARRA | 32.084 | 22.646 | 41,7 | 11.293 | 1.037 | | 2.243 | 123 | | 45.897 | 23.806 | 92,8 |
| ÁLAVA | 12.681 | 12.112 | 4,7 | 198 | 28 | | 260 | 132 | 97,0 | 13.139 | 12.272 | 7,1 |
| GUIPÚZCOA | 31.169 | 24.703 | 26,2 | 1.871 | 1.393 | 34,3 | 69 | 68 | 1,5 | 33.636 | 26.164 | 28,6 |
| VIZCAYA | 267.037 | 244.429 | 9,2 | 50.010 | 65.315 | -23,4 | 30.700 | 14.447 | 112,5 | 347.750 | 324.193 | 7,3 |
| TOTAL PAÍS VASCO | 310.887 | 281.244 | 10,5 | 52.079 | 66.736 | -22,0 | 31.029 | 14.647 | 111,8 | 394.525 | 362.629 | 8,8 |
| LA RIOJA | 94.480 | 84.471 | 11,8 | 1.810 | 2.878 | -37,1 | 415 | 418 | -0,7 | 96.705 | 87.767 | 10,2 |
| TOTAL LA RIOJA | 94.480 | 84.471 | 11,8 | 1.810 | 2.878 | -37,1 | 415 | 418 | -0,7 | 96.705 | 87.767 | 10,2 |
| ALICANTE | 320.839 | 304.686 | 5,3 | 27.887 | 17.244 | 61,7 | 8.920 | 16.029 | -44,4 | 360.498 | 340.103 | 6,0 |
| CASTELLÓN | 175.611 | 170.902 | 2,8 | 13.033 | 8.112 | 60,7 | 3.553 | 2.225 | 59,7 | 192.227 | 181.255 | 6,1 |
| VALENCIA | 852.888 | 776.211 | 9,9 | 43.431 | 44.665 | -2,8 | 6.426 | 6.243 | 2,9 | 902.853 | 827.612 | 9,1 |
| TOTAL VALENCIA | 1.349.338 | 1.251.799 | 7,8 | 84.351 | 70.021 | 20,5 | 18.899 | 24.497 | -22,9 | 1.455.578 | 1.348.970 | 7,9 |
| CEUTA | 8.088 | 9.312 | -13,1 | 331 | 751 | -55,9 | 537 | 510 | 5,3 | 9.143 | 11.321 | -19,2 |
| MELILLA | 7.151 | 7.853 | -8,9 | 170 | 656 | -74,1 | 594 | 603 | -1,5 | 7.950 | 9.154 | -13,2 |
| TOTAL DELEGACIONES | 16.206.103 | 14.759.279 | 9,8 | 1.163.226 | 911.472 | 27,6 | 473.121 | 356.899 | 32,6 | 17.860.219 | 16.060.499 | 11,2 |
| SERVICIOS CENTRALES | -3.660.174 | -3.099.639 | 18,1 | 85.033 | 76.534 | 11,1 | 72.999 | 66.055 | 10,5 | -3.502.142 | -2.957.050 | 18,4 |
| SS.CC. (ESTADO) (+) | 286.978 | 256.358 | 11,9 | | | | | | | 445.010 | 398.947 | 11,5 |
| SS.CC. (CC.AA.) (-) | 3.819.078 | 3.249.174 | 17,5 | | | | | | | 3.819.078 | 3.249.174 | 17,5 |
| SS.CC. (CC.LL.) (-) | 128.074 | 106.823 | 19,9 | | | | | | | 128.074 | 106.823 | 19,9 |
| INGRESOS TRIBUTARIOS DEL ESTADO | 12.545.929 | 11.659.640 | 7,6 | 1.248.259 | 988.006 | 26,3 | 546.120 | 422.954 | 29,1 | 14.358.077 | 13.103.449 | 9,6 |
| INGRESOS TRIBUTARIOS TOTALES | 16.493.081 | 15.015.637 | 9,8 | 1.248.259 | 988.006 | 26,3 | 546.120 | 422.954 | 29,1 | 18.305.229 | 16.459.446 | 11,2 |

INFORME MENSUAL DE RECAUDACIÓN TRIBUTARIA. FEBRERO 2008

| 4. INGRESOS TRIBUTARIOS POR CONCEPTOS Y CENTROS GESTORES | | | | | | | | | | | | PERIODO : ENERO/FEBRERO DE 2008 | |
|--|------------------|------------------|--------------|----------------|---------------|--------------|------------------|---------------|--------------|-------------------|------------------|---------------------------------|--|
| CUADRO 4.2. ACUMULADO | | | | | | | | | | | | | |
| (En miles de euros) | | | | | | | | | | | | | |
| | I. V. A. | | | I. ESPECIALES | | | TRÁFICO EXTERIOR | | | TOTAL CAPÍTULO II | | | |
| | Recaudación | | % ^ | Recaudación | | % ^ | Recaudación | | % ^ | Recaudación | | % ^ | |
| | AÑO 2008 | AÑO 2007 | | AÑO 2008 | AÑO 2007 | | AÑO 2008 | AÑO 2007 | | AÑO 2008 | AÑO 2007 | | |
| ALMERÍA | 93.272 | 173.474 | -46,2 | -17 | 285 | | 78 | 30 | 160,0 | 93.395 | 173.846 | -46,3 | |
| CÁDIZ | 188.116 | 216.242 | -13,0 | 14.220 | 10.609 | 34,0 | 7.765 | 8.005 | -3,0 | 210.101 | 234.856 | -10,5 | |
| CÓRDOBA | 113.452 | 147.539 | -23,1 | 1.832 | 1.725 | 6,2 | 26 | 28 | -7,1 | 115.422 | 149.388 | -22,7 | |
| GRANADA | 114.676 | 133.090 | -13,8 | 31.949 | 17.379 | 83,8 | 34 | 12 | 183,3 | 146.660 | 150.455 | -2,5 | |
| HUELVA | 63.435 | 65.873 | -3,7 | 23.497 | 10.685 | 119,9 | 175 | 665 | -73,7 | 87.107 | 77.223 | 12,8 | |
| JAÉN | 72.589 | 78.126 | -7,1 | 523 | 789 | -33,7 | 141 | 150 | -6,0 | 73.253 | 79.065 | -7,4 | |
| MÁLAGA | 257.917 | 358.513 | -28,1 | 36.400 | 13.689 | 165,9 | 2.237 | 1.648 | 35,7 | 297.173 | 374.493 | -20,6 | |
| SEVILLA | 396.022 | 466.572 | -15,1 | 18.559 | 18.920 | -1,9 | 1.548 | 848 | 82,5 | 418.669 | 488.527 | -14,3 | |
| JERÉZ DE LA FRA. | 30.410 | 38.775 | -21,6 | 3.051 | 7.312 | -58,3 | 1 | 1 | 0,0 | 33.462 | 46.088 | -27,4 | |
| TOTAL ANDALUCÍA | 1.329.889 | 1.678.204 | -20,8 | 130.014 | 81.393 | 59,7 | 12.005 | 11.387 | 5,4 | 1.475.242 | 1.773.941 | -16,8 | |
| HUESCA | 46.517 | 50.603 | -8,1 | 499 | 252 | 98,0 | 0 | 0 | | 47.016 | 50.855 | -7,5 | |
| TERUEL | 27.395 | 27.523 | -0,5 | -12 | 35 | | 0 | 0 | | 27.383 | 27.570 | -0,7 | |
| ZARAGOZA | 362.941 | 431.291 | -15,8 | 634 | 875 | -27,5 | 6.718 | 6.689 | 0,4 | 371.574 | 440.077 | -15,6 | |
| TOTAL ARAGÓN | 436.853 | 509.417 | -14,2 | 1.121 | 1.162 | -3,5 | 6.718 | 6.689 | 0,4 | 445.973 | 518.502 | -14,0 | |
| OVIEDO | 198.976 | 200.425 | -0,7 | 9.718 | 7.373 | 31,8 | 104 | 44 | 136,4 | 208.862 | 207.888 | 0,5 | |
| GIJÓN | 96.718 | 102.205 | -5,4 | 12.518 | 153 | | 591 | 458 | 29,0 | 109.827 | 102.816 | 6,8 | |
| TOTAL ASTURIAS | 295.694 | 302.630 | -2,3 | 22.236 | 7.526 | 195,5 | 695 | 502 | 38,4 | 318.689 | 310.704 | 2,6 | |
| BALEARES | 235.196 | 253.824 | -7,3 | 2.024 | 2.274 | -11,0 | 467 | 122 | 282,8 | 255.186 | 267.956 | -4,8 | |
| TOTAL BALEARES | 235.196 | 253.824 | -7,3 | 2.024 | 2.274 | -11,0 | 467 | 122 | 282,8 | 255.186 | 267.956 | -4,8 | |
| LAS PALMAS | 5.866 | 7.054 | -16,8 | 7.883 | 7.079 | 11,4 | 2.531 | 3.029 | -16,4 | 17.509 | 18.090 | -3,2 | |
| STA. CRUZ TENERIFE | 2.731 | 3.434 | -20,5 | 5.077 | 3.337 | 52,1 | 2.802 | 2.099 | 33,5 | 11.108 | 9.485 | 17,1 | |
| TOTAL CANARIAS | 8.597 | 10.488 | -18,0 | 12.960 | 10.416 | 24,4 | 5.333 | 5.128 | 4,0 | 28.617 | 27.575 | 3,8 | |
| CANTABRIA | 174.327 | 189.121 | -7,8 | 6.833 | 7.995 | -14,5 | 12.574 | 13.133 | -4,3 | 193.741 | 210.260 | -7,9 | |
| TOTAL CANTABRIA | 174.327 | 189.121 | -7,8 | 6.833 | 7.995 | -14,5 | 12.574 | 13.133 | -4,3 | 193.741 | 210.260 | -7,9 | |
| ALBACETE | 76.750 | 75.094 | 2,2 | -39 | 177 | | 1.540 | 1.131 | 36,2 | 78.251 | 76.402 | 2,4 | |
| CIUDAD REAL | 74.664 | 77.195 | -3,3 | 295 | 705 | -58,2 | 82 | 103 | -20,4 | 75.041 | 78.003 | -3,8 | |
| CUENCA | 26.321 | 28.428 | -7,4 | 252 | 248 | 1,6 | 0 | 0 | | 26.652 | 28.700 | -7,1 | |
| GUADALAJARA | 50.527 | 58.430 | -13,5 | 16.643 | 10.587 | 57,2 | 172 | 1.112 | -84,5 | 67.342 | 70.129 | -4,0 | |
| TOLEDO | 113.673 | 147.859 | -23,1 | 4.223 | 3.453 | 22,3 | 49 | 17 | 188,2 | 118.363 | 151.716 | -22,0 | |
| TOTAL CASTILLA-LA MANCHA | 341.935 | 387.006 | -11,6 | 21.374 | 15.170 | 40,9 | 1.843 | 2.363 | -22,0 | 365.649 | 404.950 | -9,7 | |
| ÁVILA | 18.501 | 23.893 | -22,6 | 2 | -70 | | 0 | 0 | | 18.503 | 23.823 | -22,3 | |
| BURGOS | 97.511 | 112.131 | -13,0 | 2.667 | 2.058 | 29,6 | 467 | 678 | -31,1 | 100.645 | 114.874 | -12,4 | |
| LEÓN | 80.067 | 79.243 | 1,0 | 424 | 459 | -7,6 | 694 | 625 | 11,0 | 81.237 | 80.379 | 1,1 | |
| PALENCIA | 24.806 | 26.629 | -6,8 | 37 | 43 | -14,0 | 0 | 0 | | 24.843 | 26.672 | -6,9 | |
| SALAMANCA | 57.334 | 57.751 | -0,7 | -46 | 32 | | 278 | 307 | -9,4 | 57.567 | 58.092 | -0,9 | |
| SEGOVIA | 24.659 | 39.005 | -36,8 | 5.131 | 4.455 | 15,2 | 0 | 0 | | 29.791 | 43.461 | -31,5 | |
| SORIA | 16.847 | 16.777 | 0,4 | -23 | 6 | | 0 | 0 | | 16.824 | 16.783 | 0,2 | |
| VALLADOLID | 158.564 | 168.312 | -5,8 | 157 | 1.155 | -86,4 | 504 | 429 | 17,5 | 159.225 | 169.896 | -6,3 | |
| ZAMORA | 28.873 | 26.379 | 9,5 | 3.331 | 5.165 | -35,5 | 0 | 0 | | 32.204 | 31.544 | 2,1 | |
| TOTAL CASTILLA Y LEÓN | 507.162 | 550.120 | -7,8 | 11.680 | 13.303 | -12,2 | 1.943 | 2.039 | -4,7 | 520.839 | 565.524 | -7,9 | |

INFORME MENSUAL DE RECAUDACIÓN TRIBUTARIA. FEBRERO 2008

PERIODO : ENERO/FEBRERO DE 2008

4. INGRESOS TRIBUTARIOS POR CONCEPTOS Y CENTROS GESTORES
CUADRO 4.2. ACUMULADO

(En miles de euros)

| | I.V.A. | | | I. ESPECIALES | | | TRÁFICO EXTERIOR | | | TOTAL CAPÍTULO II | | |
|--|-------------------|-------------------|--------------|------------------|------------------|--------------|------------------|----------------|--------------|-------------------|-------------------|--------------|
| | Recaudación | | % ^ | Recaudación | | % ^ | Recaudación | | % ^ | Recaudación | | % ^ |
| | AÑO 2008 | AÑO 2007 | | AÑO 2008 | AÑO 2007 | | AÑO 2008 | AÑO 2007 | | AÑO 2008 | AÑO 2007 | |
| BARCELONA | 3.326.575 | 3.627.012 | -8,3 | 202.167 | 193.157 | 4,7 | 97.625 | 99.263 | -1,7 | 3.691.585 | 3.984.342 | -7,3 |
| GERONA | 183.441 | 223.728 | -18,0 | 9.185 | 12.183 | -24,6 | 337 | 246 | 37,0 | 192.964 | 236.158 | -18,3 |
| LÉRIDA | 108.186 | 110.658 | -2,2 | 1.637 | 1.376 | 19,0 | 24 | 22 | 9,1 | 109.847 | 112.056 | -2,0 |
| TARRAGONA | 258.798 | 265.933 | -2,7 | 16.844 | 20.905 | -19,4 | 13.234 | 16.098 | -17,8 | 288.962 | 303.030 | -4,6 |
| TOTAL CATALUÑA | 3.877.000 | 4.227.331 | -8,3 | 229.833 | 227.621 | 1,0 | 111.220 | 115.629 | -3,8 | 4.283.358 | 4.635.586 | -7,6 |
| BADAJOS | 83.521 | 87.899 | -5,0 | 3.210 | 2.277 | 41,0 | 29 | 30 | -3,3 | 86.768 | 90.212 | -3,8 |
| CÁCERES | 48.230 | 52.126 | -7,5 | 301 | 287 | 4,9 | 95 | 53 | 79,2 | 48.626 | 52.466 | -7,3 |
| TOTAL EXTREMADURA | 131.751 | 140.025 | -5,9 | 3.511 | 2.564 | 36,9 | 124 | 83 | 49,4 | 135.394 | 142.678 | -5,1 |
| LA CORUÑA | 357.523 | 375.497 | -4,8 | 3.997 | 4.554 | -12,2 | 8.421 | 10.379 | -18,9 | 370.027 | 390.520 | -5,2 |
| LUGO | 53.387 | 66.256 | -19,4 | 1.580 | 2.034 | -22,3 | 3 | 1 | 200,0 | 54.970 | 68.291 | -19,5 |
| ORENSE | 54.840 | 65.296 | -16,0 | 2.061 | 1.513 | 36,2 | 1 | 0 | | 56.902 | 66.809 | -14,8 |
| PONTEVEDRA | 109.533 | 96.831 | 13,1 | 1.847 | 2.160 | -14,5 | 1.142 | 1.088 | 5,0 | 112.522 | 100.079 | 12,4 |
| VIGO | 128.043 | 130.909 | -2,2 | 130 | 221 | -41,2 | 5.285 | 8.094 | -34,7 | 133.639 | 139.395 | -4,1 |
| TOTAL GALICIA | 703.326 | 734.789 | -4,3 | 9.615 | 10.482 | -8,3 | 14.852 | 19.562 | -24,1 | 728.060 | 765.094 | -4,8 |
| MADRID | 6.566.429 | 6.803.516 | -3,5 | 2.771.232 | 2.691.120 | 3,0 | 32.104 | 27.191 | 18,1 | 9.532.633 | 9.675.410 | -1,5 |
| TOTAL MADRID | 6.566.429 | 6.803.516 | -3,5 | 2.771.232 | 2.691.120 | 3,0 | 32.104 | 27.191 | 18,1 | 9.532.633 | 9.675.410 | -1,5 |
| MURCIA | 220.440 | 286.946 | -23,2 | 2.421 | 2.844 | -14,9 | 577 | 542 | 6,5 | 223.566 | 290.460 | -23,0 |
| CARTAGENA | 66.461 | 96.142 | -30,9 | 22.655 | 14.087 | 60,8 | 908 | 678 | 33,9 | 90.024 | 110.907 | -18,8 |
| TOTAL MURCIA | 286.901 | 383.088 | -25,1 | 25.076 | 16.931 | 48,1 | 1.485 | 1.220 | 21,7 | 313.590 | 401.367 | -21,9 |
| NAVARRA | 30.894 | 25.518 | 21,1 | -27 | 290 | | 1.135 | 684 | 65,9 | 32.107 | 26.529 | 21,0 |
| TOTAL NAVARRA | 30.894 | 25.518 | 21,1 | -27 | 290 | | 1.135 | 684 | 65,9 | 32.107 | 26.529 | 21,0 |
| ÁLAVA | 9.628 | 12.525 | -23,1 | -126 | -88 | 43,2 | 1.791 | 2.135 | -16,1 | 11.293 | 14.572 | -22,5 |
| GUIPÚZCOA | 30.916 | 38.928 | -20,6 | 35 | 32 | 9,4 | 562 | 652 | -13,8 | 31.513 | 39.612 | -20,4 |
| VIZCAYA | 268.198 | 259.235 | 3,5 | 51.944 | 24.052 | 116,0 | 10.850 | 10.754 | 0,9 | 335.327 | 298.135 | 12,5 |
| TOTAL PAÍS VASCO | 308.742 | 310.688 | -0,6 | 51.853 | 23.996 | 116,1 | 13.203 | 13.541 | -2,5 | 378.133 | 352.319 | 7,3 |
| LA RIOJA | 95.772 | 119.000 | -19,5 | 2.288 | 2.573 | -11,1 | 116 | 132 | -12,1 | 98.176 | 121.715 | -19,3 |
| TOTAL LA RIOJA | 95.772 | 119.000 | -19,5 | 2.288 | 2.573 | -11,1 | 116 | 132 | -12,1 | 98.176 | 121.715 | -19,3 |
| ALICANTE | 360.365 | 424.044 | -15,0 | 2.688 | 2.590 | 3,8 | 8.467 | 7.195 | 17,7 | 372.580 | 434.778 | -14,3 |
| CASTELLÓN | 216.013 | 284.144 | -24,0 | 589 | 737 | -20,1 | 513 | 2.540 | -79,8 | 217.139 | 287.445 | -24,5 |
| VALENCIA | 992.357 | 1.110.299 | -10,6 | 39.443 | 37.752 | 4,5 | 48.046 | 51.333 | -6,4 | 1.080.866 | 1.201.100 | -10,0 |
| TOTAL VALENCIA | 1.568.735 | 1.818.487 | -13,7 | 42.720 | 41.079 | 4,0 | 57.026 | 61.068 | -6,6 | 1.670.585 | 1.923.323 | -13,1 |
| CEUTA | 433 | 1.708 | -74,6 | 192 | 179 | 7,3 | 0 | 0 | | 1.258 | 3.162 | -60,2 |
| MELILLA | 380 | 1.547 | -75,4 | 169 | 96 | 76,0 | 0 | 0 | | 1.173 | 2.970 | -60,5 |
| TOTAL DELEGACIONES | 16.900.016 | 18.446.507 | -8,4 | 3.344.704 | 3.156.170 | 6,0 | 272.843 | 280.473 | -2,7 | 20.778.403 | 22.129.565 | -6,1 |
| SERVICIOS CENTRALES | -3.605.713 | -3.407.200 | 5,8 | -1.453.486 | -1.363.350 | 6,6 | 0 | 0 | | -5.059.181 | -4.770.523 | 6,1 |
| SS.CC. (ESTADO) (+) | 526 | 2.023 | -74,0 | 0 | 0 | 0,0 | | | | 544 | 2.050 | -73,5 |
| SS.CC. (CC.AA.) (-) | 3.503.059 | 3.310.522 | 5,8 | 1.421.124 | 1.339.136 | 6,1 | | | | 4.924.183 | 4.649.658 | 5,9 |
| SS.CC. (CC.LL.) (-) | 103.180 | 98.701 | 4,5 | 32.362 | 24.214 | 33,6 | | | | 135.542 | 122.915 | 10,3 |
| INGRESOS TRIBUTARIOS DEL ESTADO | 13.294.303 | 15.039.307 | -11,6 | 1.891.218 | 1.792.820 | 5,5 | 272.843 | 280.473 | -2,7 | 15.719.222 | 17.359.042 | -9,4 |
| INGRESOS TRIBUTARIOS TOTALES | 16.900.542 | 18.448.530 | -8,4 | 3.344.704 | 3.156.170 | 6,0 | 272.843 | 280.473 | -2,7 | 20.778.947 | 22.131.615 | -6,1 |

INFORME MENSUAL DE RECAUDACIÓN TRIBUTARIA. FEBRERO 2008

| PERIODO : ENERO/FEBRERO DE 2008 | | | | | | |
|---|--------------------|---------------|--------------|------------------|------------------|-------------|
| 4.INGRESOS TRIBUTARIOS POR CONCEPTOS Y CENTROS GESTORES | | | | | | |
| CUADRO 4.2. ACUMULADO | | | | | | |
| (En miles de euros) | | | | | | |
| | TOTAL CAPÍTULO III | | | TOTAL GENERAL | | |
| | Recaudación | | % ^ | Recaudación | | % ^ |
| | AÑO 2008 | AÑO 2007 | | AÑO 2008 | AÑO 2007 | |
| ALMERÍA | 1.407 | 929 | 51,5 | 213.695 | 284.439 | -24,9 |
| CÁDIZ | 1.867 | 1.602 | 16,5 | 328.549 | 353.616 | -7,1 |
| CÓRDOBA | 3.407 | 1.178 | 189,2 | 246.592 | 274.725 | -10,2 |
| GRANADA | 1.328 | 2.077 | -36,1 | 296.408 | 301.958 | -1,8 |
| HUELVA | 1.598 | 1.004 | 59,2 | 147.520 | 137.179 | 7,5 |
| JAÉN | 1.204 | 393 | 206,4 | 160.034 | 158.742 | 0,8 |
| MÁLAGA | 4.108 | 3.595 | 14,3 | 604.481 | 668.749 | -9,6 |
| SEVILLA | 4.556 | 3.600 | 26,6 | 1.111.642 | 1.121.267 | -0,9 |
| JEREZ DE LA FRA. | 636 | 647 | -1,7 | 70.935 | 79.397 | -10,7 |
| TOTAL ANDALUCÍA | 20.111 | 15.025 | 33,9 | 3.179.856 | 3.380.072 | -5,9 |
| HUESCA | 465 | 575 | -19,1 | 100.608 | 100.105 | 0,5 |
| TERUEL | 122 | 172 | -29,1 | 55.796 | 53.176 | 4,9 |
| ZARAGOZA | 2.478 | 1.774 | 39,7 | 789.086 | 817.403 | -3,5 |
| TOTAL ARAGÓN | 3.065 | 2.521 | 21,6 | 945.490 | 970.684 | -2,6 |
| OVIEDO | 954 | 1.490 | -36,0 | 438.995 | 415.450 | 5,7 |
| GIJÓN | 628 | 430 | 46,0 | 175.342 | 161.626 | 8,5 |
| TOTAL ASTURIAS | 1.582 | 1.920 | -17,6 | 614.337 | 577.076 | 6,5 |
| BALEARES | 2.357 | 497 | 374,2 | 636.138 | 616.055 | 3,3 |
| TOTAL BALEARES | 2.357 | 497 | 374,2 | 636.138 | 616.055 | 3,3 |
| LAS PALMAS | 1.337 | 1.789 | -25,3 | 294.848 | 298.864 | -1,3 |
| STA. CRUZ TENERIFE | 1.664 | 1.406 | 18,3 | 192.076 | 180.962 | 6,1 |
| TOTAL CANARIAS | 3.001 | 3.195 | -6,1 | 486.924 | 479.826 | 1,5 |
| CANTABRIA | 1.380 | 1.215 | 13,6 | 462.637 | 498.411 | -7,2 |
| TOTAL CANTABRIA | 1.380 | 1.215 | 13,6 | 462.637 | 498.411 | -7,2 |
| ALBACETE | 441 | 139 | 217,3 | 140.088 | 132.406 | 5,8 |
| CIUDAD REAL | 815 | 678 | 20,2 | 142.169 | 141.346 | 0,6 |
| CUENCA | 415 | 274 | 51,5 | 79.508 | 68.584 | 15,9 |
| GUADALAJARA | 287 | 258 | 11,2 | 110.341 | 109.431 | 0,8 |
| TOLEDO | 774 | 1.082 | -28,5 | 315.277 | 326.144 | -3,3 |
| TOTAL CASTILLA-LA MANCHA | 2.732 | 2.431 | 12,4 | 787.383 | 777.911 | 1,2 |
| ÁVILA | 207 | 198 | 4,5 | 44.604 | 47.265 | -5,6 |
| BURGOS | 1.333 | 841 | 58,5 | 217.175 | 213.118 | 1,9 |
| LEÓN | 933 | 675 | 38,2 | 178.275 | 167.740 | 6,3 |
| PALENCIA | 130 | 109 | 19,3 | 56.902 | 54.600 | 4,2 |
| SALAMANCA | 587 | 680 | -13,7 | 145.334 | 132.547 | 9,6 |
| SEGOVIA | 340 | 163 | 108,6 | 63.613 | 73.963 | -14,0 |
| SORIA | 139 | 12 | 37,295 | 34.789 | 34.789 | 7,2 |
| VALLADOLID | 893 | 493 | 81,1 | 364.016 | 359.304 | 1,3 |
| ZAMORA | 199 | 140 | 42,1 | 60.083 | 57.017 | 5,4 |
| TOTAL CASTILLA Y LEÓN | 4.761 | 3.311 | 43,8 | 1.167.297 | 1.140.343 | 2,4 |

INFORME MENSUAL DE RECAUDACIÓN TRIBUTARIA. FEBRERO 2008

| PERIODO : ENERO/FEBRERO DE 2008 | | | | | | |
|---|--------------------|----------------|--------------|-------------------|-------------------|-------------|
| 4.INGRESOS TRIBUTARIOS POR CONCEPTOS Y CENTROS GESTORES | | | | | | |
| CUADRO 4.2. ACUMULADO | | | | | | |
| (En miles de euros) | | | | | | |
| | TOTAL CAPÍTULO III | | | TOTAL GENERAL | | |
| | Recaudación | | % ^ | Recaudación | | % ^ |
| | AÑO 2008 | AÑO 2007 | | AÑO 2008 | AÑO 2007 | |
| BARCELONA | 16.452 | 12.700 | 29,5 | 7.135.609 | 6.973.258 | 2,3 |
| GERONA | 1.598 | 1.333 | 19,9 | 402.714 | 430.630 | -6,5 |
| LÉRIDA | 643 | 512 | 25,6 | 215.970 | 211.514 | 2,1 |
| TARRAGONA | 1.664 | 1.941 | -14,3 | 477.981 | 483.390 | -1,1 |
| TOTAL CATALUÑA | 20.357 | 16.486 | 23,5 | 8.232.274 | 8.098.792 | 1,6 |
| BADAJOS | 962 | 152 | | 224.046 | 209.373 | 7,0 |
| CÁCERES | 304 | 313 | -2,9 | 102.132 | 96.580 | 5,7 |
| TOTAL EXTREMADURA | 1.266 | 465 | 172,3 | 326.178 | 305.953 | 6,6 |
| LA CORUÑA | 2.735 | 1.898 | 44,1 | 765.221 | 719.363 | 6,4 |
| LUGO | 159 | 271 | -41,3 | 109.159 | 118.054 | -7,5 |
| ORENSE | 852 | 673 | 26,6 | 107.915 | 114.556 | -5,8 |
| PONTEVEDRA | 805 | 623 | 29,2 | 196.979 | 186.164 | 5,8 |
| VIGO | 1.424 | -116 | | 273.270 | 264.072 | 3,5 |
| TOTAL GALICIA | 5.975 | 3.349 | 78,4 | 1.452.544 | 1.402.209 | 3,6 |
| MADRID | 44.158 | 17.394 | 153,9 | 15.601.079 | 15.008.794 | 3,9 |
| TOTAL MADRID | 44.158 | 17.394 | 153,9 | 15.601.079 | 15.008.794 | 3,9 |
| MURCIA | 1.880 | 2.274 | -17,3 | 504.884 | 563.662 | -10,4 |
| CARTAGENA | 905 | 189 | 378,8 | 163.901 | 166.883 | -1,8 |
| TOTAL MURCIA | 2.785 | 2.463 | 13,1 | 668.785 | 730.545 | -8,5 |
| NAVARRA | 255 | 150 | 70,0 | 78.259 | 50.485 | 55,0 |
| TOTAL NAVARRA | 255 | 150 | 70,0 | 78.259 | 50.485 | 55,0 |
| ÁLAVA | 88 | 41 | 114,6 | 24.520 | 26.885 | -8,8 |
| GUIPÚZCOA | 1.393 | 172 | | 66.542 | 65.948 | 0,9 |
| VIZCAYA | 1.361 | 612 | 122,4 | 684.438 | 622.940 | 9,9 |
| TOTAL PAÍS VASCO | 2.842 | 825 | 244,5 | 775.500 | 715.773 | 8,3 |
| LA RIOJA | 721 | 582 | 23,9 | 195.602 | 210.064 | -6,9 |
| TOTAL LA RIOJA | 721 | 582 | 23,9 | 195.602 | 210.064 | -6,9 |
| ALICANTE | 2.676 | 2.194 | 22,0 | 735.754 | 777.075 | -5,3 |
| CASTELLÓN | 1.235 | 777 | 58,9 | 410.601 | 469.477 | -12,5 |
| VALENCIA | -735 | 619 | | 1.982.984 | 2.029.331 | -2,3 |
| TOTAL VALENCIA | 3.176 | 3.590 | -11,5 | 3.129.339 | 3.275.883 | -4,5 |
| CEUTA | 1.317 | 1.237 | 6,5 | 11.718 | 15.720 | -25,5 |
| MELILLA | 519 | 542 | -4,2 | 9.642 | 12.666 | -23,9 |
| TOTAL DELEGACIONES | 122.360 | 77.198 | 58,5 | 38.760.982 | 38.267.262 | 1,3 |
| SERVICIOS CENTRALES | 88.586 | 81.187 | 9,1 | -8.472.737 | -7.646.386 | 10,8 |
| SS.CC. (ESTADO) (+) | | | | 534.140 | 482.184 | 10,8 |
| SS.CC. (CC.AA.) (-) | | | | 8.743.261 | 7.898.832 | 10,7 |
| SS.CC. (CC.LL.) (-) | | | | 263.616 | 229.738 | 14,7 |
| INGRESOS TRIBUTARIOS DEL ESTADO | 210.946 | 158.385 | 33,2 | 30.288.245 | 30.620.876 | -1,1 |
| INGRESOS TRIBUTARIOS TOTALES | 210.946 | 158.385 | 33,2 | 39.295.122 | 38.749.446 | 1,4 |

III. GRÁFICOS

INGRESOS TRIBUTARIOS

GRÁFICO 1.1 Miles millones € y MM12

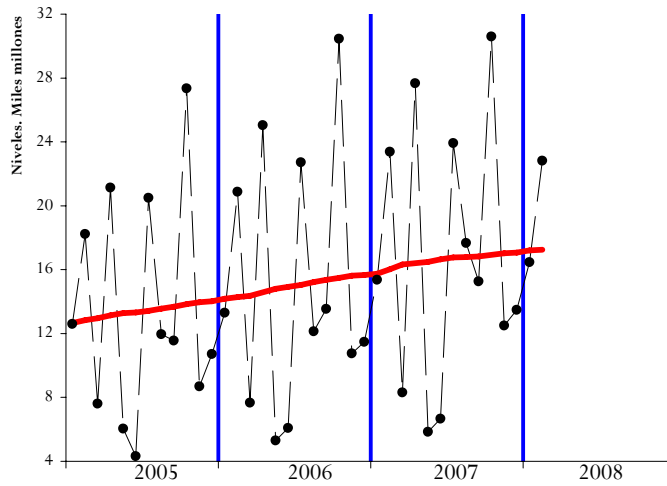


GRÁFICO 1.2 Tasas anuales y de la MM12

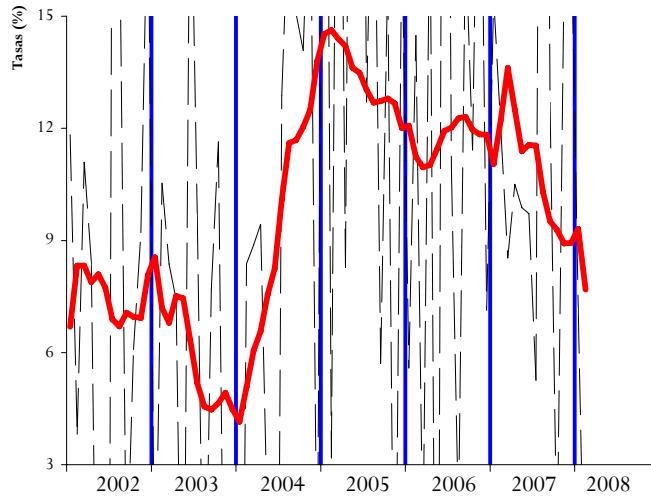
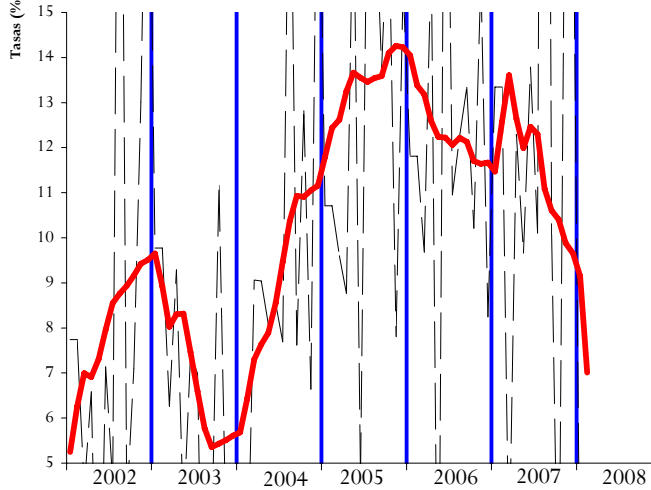


GRÁFICO 1.3 HOMOGÉNEOS: tasa anual y MM12



| | |
|------|------------|
| IRPF | SOCIEDADES |
|------|------------|

GRÁFICO 2.1 Miles millones € y MM12

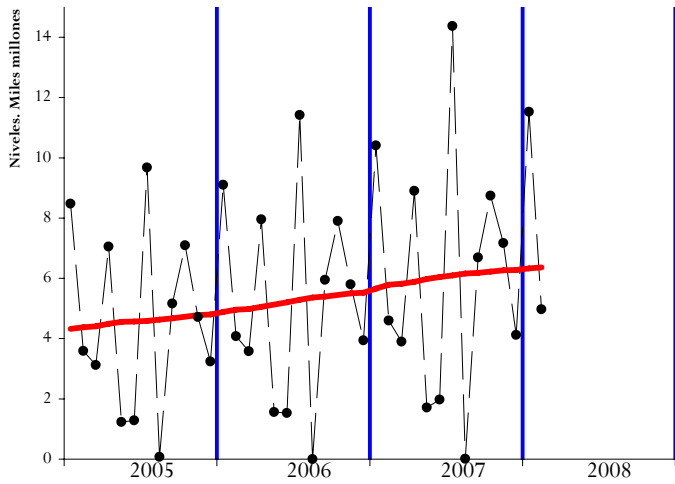


GRÁFICO 3.1 Miles millones € y MM12

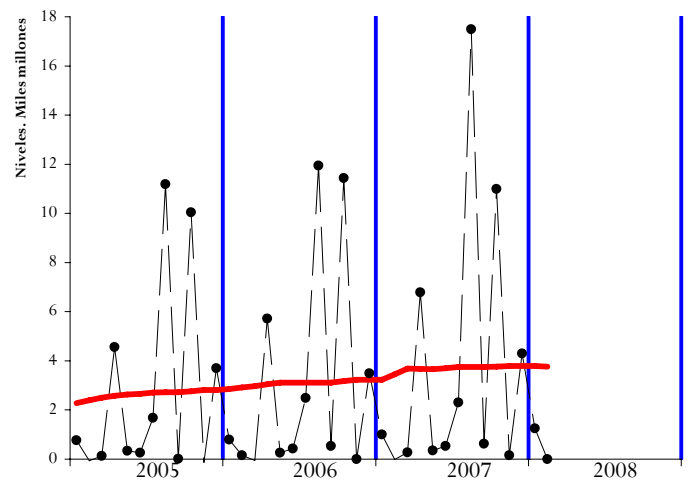


GRÁFICO 2.2 Tasas anuales y de la MM12

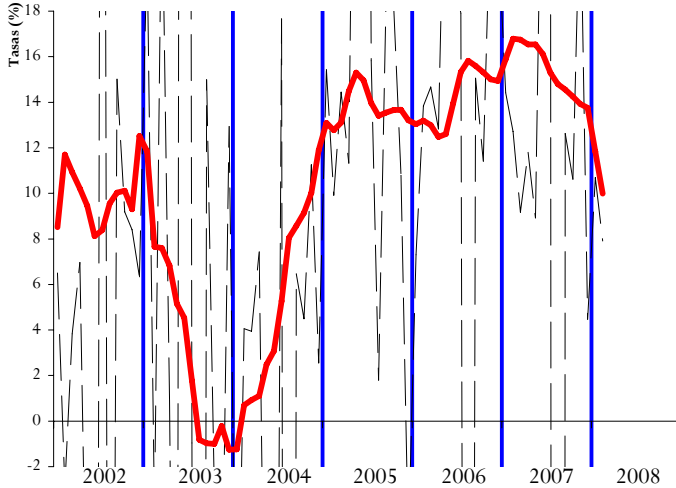


GRÁFICO 3.2 Tasas anuales y de la MM12

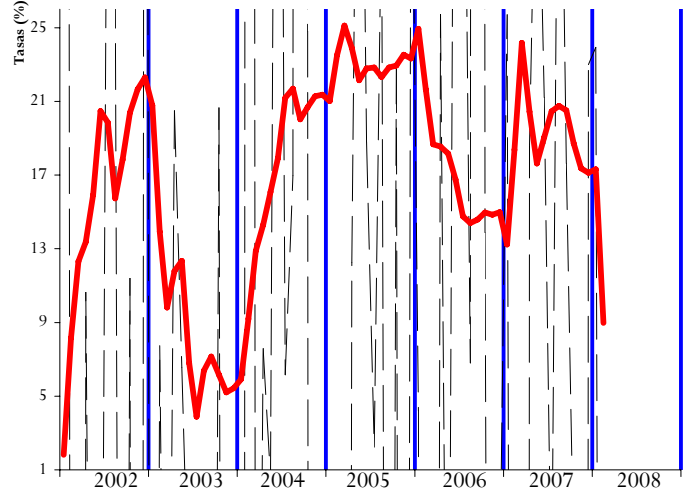


GRÁFICO 2.3 HOMOGENÉOS: tasa anual y MM12

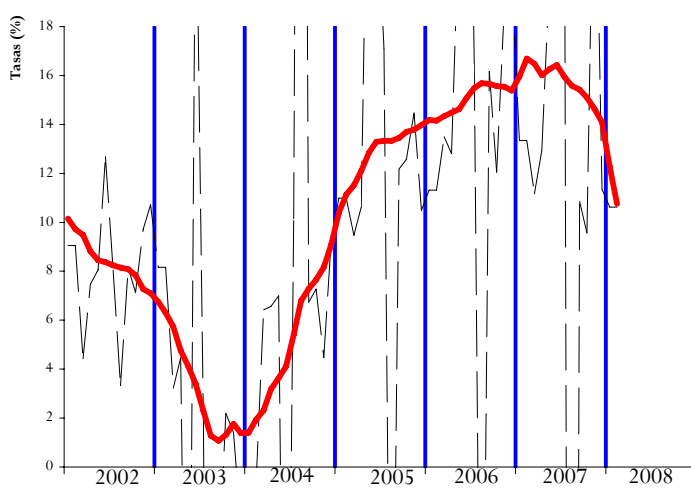
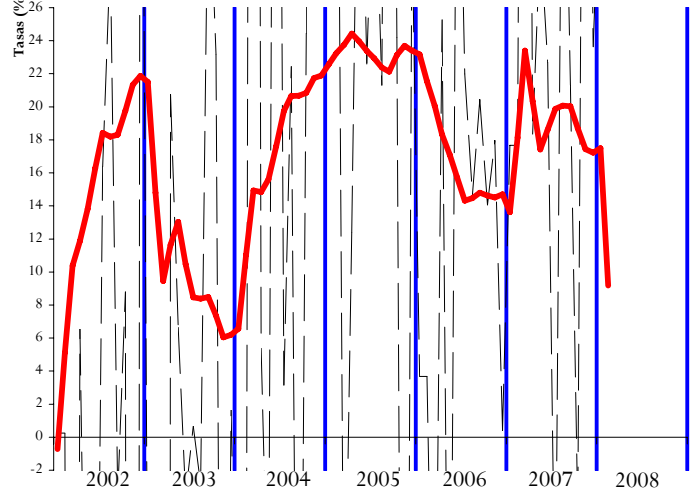


GRÁFICO 3.3 HOMOGENÉOS: tasa anual y MM12



IVA

IMPUESTOS ESPECIALES

GRÁFICO 4.1 Miles millones € y MM12

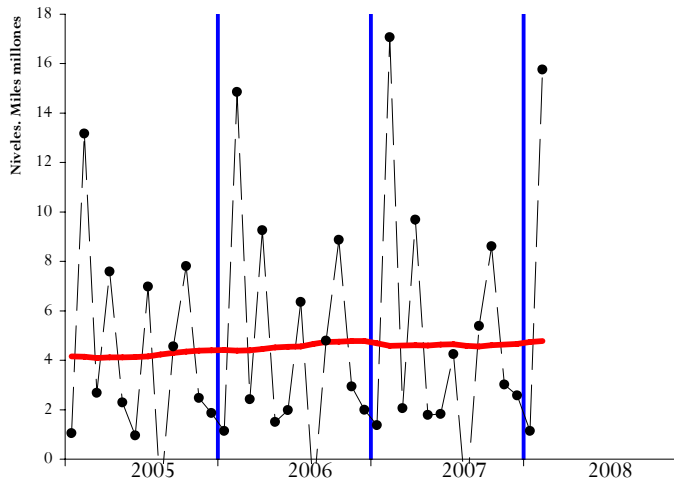


GRÁFICO 5.1 Millones € y MM12

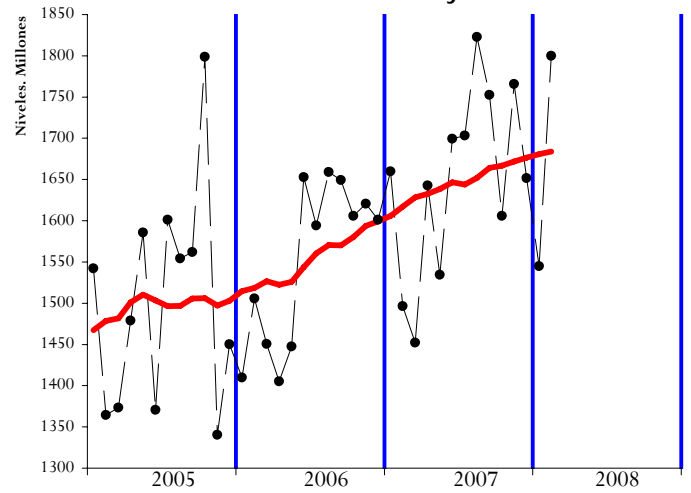


GRÁFICO 4.2 Tasas anuales y de la MM12

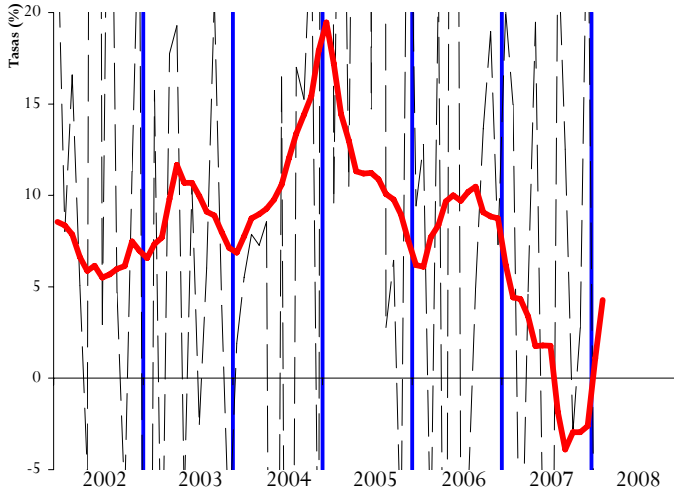


GRÁFICO 5.2 Tasas anuales y de la MM12

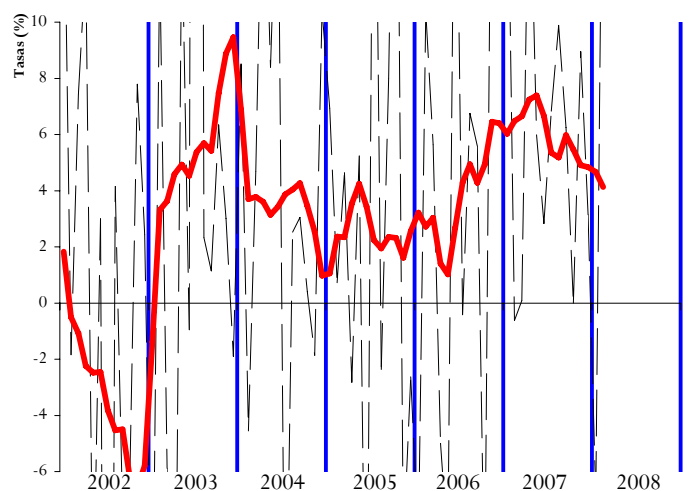


GRÁFICO 4.3 HOMOGÉNEOS: tasa anual y MM12

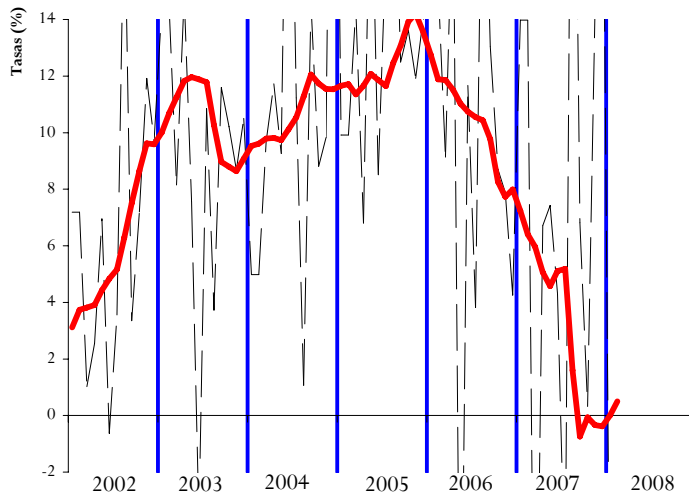
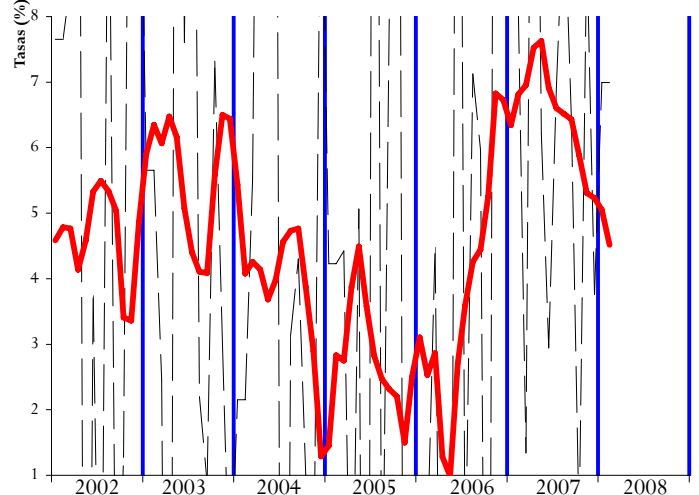


GRÁFICO 5.3 HOMOGÉNEOS: tasa anual y MM12



IV. RESUMEN DE CAMBIOS NORMATIVOS

IV. PRINCIPALES MODIFICACIONES NORMATIVAS

| Concepto | 2007 | 2008 |
|--|--|--|
| <u>RETENCIONES DEL TRABAJO</u> | <ul style="list-style-type: none"> La Ley 35/2006, de 28 de nov., del IRPF y el RD 1576/2006, de 22 dic., que modifica los pagos a cuenta en materia IRPF, suponen una rebaja en materia de retenciones del trabajo basada principalmente en: <ul style="list-style-type: none"> Cambios en la tarifa. Se reducen los tramos de cinco a cuatro y el tipo marginal máximo se reduce del 45% al 43%. Se incrementa la reducción por rendimientos del trabajo. Aumentan los mínimos personales y familiares, si bien ahora no reducen la base imponible, sino que se les aplica la escala del impuesto y el resultado minorará la cuota íntegra. | <ul style="list-style-type: none"> La Ley 51/2007, de 26 de dic., de PGE para 2008, establece modificaciones en la Ley 35/2006 de IRPF que afectan al cálculo de las retenciones del trabajo: <ul style="list-style-type: none"> Se deflacta la tarifa en un 2% tanto en su escala estatal como autonómica. Se actualizan, también un 2%, los importes de los distintos mínimos, por descendientes, por ascendientes y por discapacidad, que integran el mínimo personal y familiar del impuesto. Se elevan también un 2% las cuantías aplicables como reducción del rendimiento neto del trabajo y del rendimiento neto de actividades económicas aplicables a trabajadores autónomos dependientes de un único empresario. |
| <u>RETENCIONES DEL CAPITAL</u> | <ul style="list-style-type: none"> Se eleva el tipo de retención del 15% al 18% en concordancia con la tributación de la nueva base del ahorro, y del 20% al 24% en la cesión del derecho a la explotación del derecho de imagen (LEY 35/2006 y RD 1576/2006). | |
| <u>RETENCIONES DE ARRENDAMIENTOS</u> | <ul style="list-style-type: none"> Se eleva el tipo de retención del 15% al 18% (LEY 35/2006 y RD 1576/2006). | |
| <u>RETENCIONES DE FONDOS DE INVERSIÓN</u> | <ul style="list-style-type: none"> Se eleva el tipo de retención del 15% al 18% en las ventas de participaciones en fondos de inversión (LEY 35/2006 y RD 1576/2006). | |
| <u>PAGOS FRACCIONADOS IRPF</u> | <ul style="list-style-type: none"> Se establece una nueva retención del 1% para algunas actividades de empresarios acogidos al método de estimación objetiva, aplicable desde el 21 de abril una vez finalizado el plazo para renunciar a la aplicación del citado método de estimación en 2007, dichas retenciones se pueden deducir del importe a ingresar por el pago fraccionado (RD 439/2007, de 30 mar., por el que se aprueba el Reglamento del IRPF). Mantenimiento de las cuantías de los módulos aplicables en 2006, con ciertas reducciones para actividades agrícolas, ganaderas y de transporte para paliar la subida del precio del gasóleo (Orden EHA/ 804/2007, de 30 de marzo). | <ul style="list-style-type: none"> Mantenimiento de las cuantías de los módulos aplicables en 2007, con reducciones en los índices de rendimiento neto para actividades agrícolas y ganaderas afectadas por la elevación de sus costes de producción, y reducción de los signos índices o módulos aplicables a las actividades de transporte para paliar la subida del precio del gasóleo (Orden EHA/ 3462/2007, de 26 de noviembre). |
| <u>CUOTA DIFERENCIAL IRPF</u> Según año en que se recauda | <ul style="list-style-type: none"> Nueva deducción en la cuota de IRPF de 2.500 € por nacimiento o adopción de hijos a partir del 1 de julio de 2007, se puede percibir de forma anticipada y se aplica con cargo al tramo estatal del impuesto (Ley 35/2007, de 15 de noviembre). | <ul style="list-style-type: none"> Principales modificaciones de la Ley 35/2006 de reforma del IRPF: <ul style="list-style-type: none"> Cambios en la tarifa. Se reducen los tramos de cinco a cuatro y el tipo marginal máximo se reduce del 45% al 43%. Se incrementa la reducción por rendimientos del trabajo. Aumentan los mínimos personales y familiares, si bien ahora no reducen la base imponible, sino que se les aplica la escala del impuesto y el resultado minorará la cuota íntegra. Nueva deducción en la cuota de IRPF de 2.500 € por nacimiento o adopción de hijos. Se establecen dos bases imponibles una general a la que se aplica la tarifa y otra del ahorro con un tipo fijo del 18%. |
| <u>PARTICIPACIÓN AA.TT.</u> | | |

| Concepto | 2007 | 2008 |
|--|--|--|
| <u>PAGOS FRACCIONADOS IS</u> | <ul style="list-style-type: none"> En la modalidad de pago fraccionado prevista en el apartado 3 del artículo 45 del texto refundido de la LIS, se debe considerar la reducción de los tipos de gravamen de la nueva normativa, en el caso general del 35% al 32,5%, y en el caso de las entidades de reducida dimensión su tipo pasa del 30% al 25% para el tramo de base imponible hasta 120.202,41 €, por el resto de base imponible se reduce el tipo del 35% al 30% (Ley 42/2006, de 28 de dic., de PGE 2007). | <ul style="list-style-type: none"> Continúa la reducción de los tipos de gravamen del 32,5% al 30% para empresas con cifra de negocios superior a 8 M. € que opten por la modalidad de pago fraccionado prevista en el apartado 3 del artículo 45 del texto refundido de la LIS (Ley 51/2007, de 26 de dic., de PGE 2008 y Ley 35/2006, de 28 de nov., del IRPF y modif. parcial del IS, IRNR e IP). |
| <u>CUOTA DIFERENCIAL IS</u> Según año en que se recauda | <ul style="list-style-type: none"> Se incrementa en cinco puntos el porcentaje aplicable a la deducción para el fomento de las tecnologías de la información y la comunicación, en PYMES (Ley 23/2005, de 18 de nov, de reformas en materia tributaria para el impulso de la productividad). | <ul style="list-style-type: none"> Principales modificaciones de la Ley 35/2006 de reforma del IS: <ul style="list-style-type: none"> Reducción de tipos impositivos, general del 35% al 32,5% y en las entidades de reducida dimensión del 30% al 25% para el tramo de base imponible hasta 120.202,41 €, y del 35% al 30% para el resto de base. Bajan los porcentajes aplicables a deducciones por reinversión de beneficios extraordinarios, actividades exportadoras y actividades de I+D. |
| <u>IMPUESTO SOBRE LA RENTA DE NO RESIDENTES</u> | <ul style="list-style-type: none"> Modificación de tipos impositivos, el tipo general pasa del 25% al 24%, otros tipos se reducen en concordancia con los cambios introducidos en las normas de IRPF e IS y suben para los rendimientos del capital (LEY 35/2006, de 28 de nov., del IRPF y modificación parcial del IS, IRNR e IP). Se declaran exentos los dividendos hasta 1.500 € para no residentes de otros Estados miembros de la UE o de países con intercambio de información tributaria (Ley 42/2006, de 28 de dic., de PGE 2007). | |
| <u>IVA</u> | <ul style="list-style-type: none"> Mantenimiento de las cuantías de los módulos aplicables en 2006, con ciertas reducciones para actividades agrícolas, ganaderas y de transporte para paliar la subida del precio del gasóleo (Orden EHA/804/2007, de 30 de marzo). | <ul style="list-style-type: none"> Se crea un nuevo régimen especial de declaración para grupos consolidados (Ley 36/2006, de 29 de nov., de Medidas para la Prevención del Fraude Fiscal), que tiene como características mas destacadas: <ul style="list-style-type: none"> Sistema de compensación de saldos resultantes de las autoliquidaciones que deben presentar las entidades del grupo. Opción de aplicar regla especial de determinación de las operaciones intragrupo cuando las destinatarias están sujetas a regla de prorata. |
| <u>IMPUESTOS ESPECIALES</u> | <ul style="list-style-type: none"> Hidrocarburos: se incrementa un 3% la tarifa aplicable a gasóleos de uso general (Ley 42/2006, de 28 de dic., de PGE para el año 2007). Los profesionales del transporte pueden solicitar la devolución de este incremento (Ley 36/2006, de 29 de nov., de Medidas para la prevención del fraude fiscal y Orden EHA/3929/2006, de 21 de dic.). Devoluciones extraordinarias a realizar a agricultores y ganaderos por las cuotas soportadas por el I.E. de Hidrocarburos durante el periodo comprendido entre el 01/10/2005 y el 30/09/2006 (Ley 44/2006, de 29 de diciembre, de mejora de la protección de los consumidores y usuarios y Orden EHA/276/2007, de 12 de febrero) Tabacos: se incrementan los precios medios de la cajetilla de tabaco en algo más del 10% desde enero. Electricidad: revisión de los precios de la tarifa eléctrica por el RD 1634/2006. | <ul style="list-style-type: none"> Tabacos: se incrementan los precios medios de la cajetilla de tabaco en algo más del 4% desde enero. Hidrocarburos: devoluciones de carácter extraordinario a realizar a agricultores y ganaderos por las cuotas soportadas por el I.E. de Hidrocarburos durante el periodo comprendido entre el 01/10/2006 y el 30/09/2007 (Ley 51/2007, de 26 de dic., de PGE 2008). |
| <u>CAPÍTULO III</u> | <ul style="list-style-type: none"> El tipo de interés legal queda establecido en el 5%, y el de demora en el 6,25% (Ley 42/2006, de 28 de dic., de PGE para el año 2007). | <ul style="list-style-type: none"> Tasas: suben un 2%, con carácter general, los tipos de las cuantías fijas, un 1% la tasa por reserva del dominio público radioeléctrico, un 10% la de seguridad aeroportuaria y se mantienen las de juegos de suerte, envite o azar (Ley 51/2007, de 26 de dic., de PGE 2008). El tipo de interés legal queda establecido en el 5,5%, y el de demora en el 7% (Ley 51/2007, de 26 de dic., de PGE 2008). |

V. NOTAS EXPLICATIVAS Y FUENTES

Este Informe Mensual de Recaudación Tributaria (IMRT) recoge el nivel y la evolución mensual de los **ingresos tributarios que gestiona la AEAT** por cuenta del Estado, las CCAA y las CCLL del Territorio de Régimen Fiscal Común.

1. Medida de ingresos en términos de caja¹.

Los ingresos tributarios del IMRT se presentan **en términos de caja** y se expresan, salvo indicación en contrario, **en términos líquidos**, es decir, como diferencia entre los ingresos brutos y las devoluciones realizadas. Ello explica que los ingresos tributarios puedan presentar en algunos meses valores negativos.

Los ingresos tributarios también se pueden presentar **en términos de derechos reconocidos**, como se hace en el *Informe Anual de Recaudación Tributaria*, accesible en la sección estadística de la web de la AEAT. A diferencia de los ingresos tributarios en términos de caja, los derechos reconocidos excluyen los ingresos de ejercicios cerrados e incluyen los derechos del ejercicio pendientes de cobro.

Ambas medidas de los ingresos tributarios, caja y derechos reconocidos, se atienen a la Instrucción de Contabilidad de 1991 de la Intervención General de la Administración del Estado (IGAE). Su fuente de información son las aplicaciones informáticas que integran el Sistema de Información Contable de la AEAT.

Las cifras de recaudación mensual de los impuestos reflejadas en el presente informe pueden registrar pequeñas diferencias con las publicadas por la I.G.A.E. debido a los distintos criterios de asignación a conceptos de los importes pendientes de aplicar a Presupuesto en la fecha de elaboración de los informes. Estas diferencias desaparecen en los datos acumulados de diciembre.

Para mejorar su presentación, las tasas que aparecen en los cuadros estadísticos se someten a algunas restricciones. Así, se invierte el signo de la tasa de disminución (o aumento) de la cuota diferencial neta negativa de IRPF o del IVA neto, con el fin de indicar con mayor claridad su mejoría (o deterioro). Por otro lado, se omite el porcentaje en casos de indefinición (se comparan valores positivos con valores negativos) e indeterminación (cuando alguna de las cantidades comparadas o todas ellas son iguales a cero) o cuando el incremento o disminución es exorbitante debido a la escasa cuantía de algunas de las magnitudes relacionadas.

2. Ámbito del Presupuesto de Ingresos no Financieros.

El **ámbito presupuestario** de los ingresos tributarios gestionados por la AEAT abarca:

- los impuestos sobre la renta de las personas físicas, de las sociedades y de los no residentes, así como otros impuestos directos incluidos en el capítulo I, salvo las cuotas por derechos pasivos;
- el impuesto sobre el valor añadido, los impuestos especiales y otros impuestos indirectos recogidos en el capítulo II;

¹ Ver IEF (2003), *La medida de los ingresos públicos en la Agencia Tributaria: Caja, Derechos Reconocidos y Devengo económico*. Papeles de Trabajo 20/2003. Accesible en la web del Instituto de Estudios Fiscales.

- las tasas y otros ingresos tributarios del capítulo III gestionadas por la AEAT, incluyendo los recargos, intereses y sanciones.

La evolución mensual y anual de los Ingresos No Financieros del Estado (INF), que abarcan los capítulos I a VII del Presupuesto de Ingresos, puede consultarse en las publicaciones de la IGAE accesibles en su web.

Los ingresos gestionados por la AEAT representaron en 2005 el 92,4 por ciento de los INF del Estado, antes de descontar la participación de las AATT.

3. Conexión con el Sistema de Autoliquidaciones de la AEAT. Clasificaciones de los ingresos.

El procedimiento de gestión de los impuestos de la AEAT tiene como núcleo básico un sistema de declaraciones-autoliquidaciones. Este sistema supone que los contribuyentes obligados a declarar según la normativa de cada uno de los impuestos deben determinar la deuda tributaria (autoliquidación) al mismo tiempo que presentan una declaración-autoliquidación en la que consta el código del modelo de declaración, el período de devengo, la identificación del contribuyente y el resultado de la liquidación que el propio contribuyente calcula a partir de los datos económicos y personales declarados.

Cada autoliquidación tiene asignado un modelo diferente de acuerdo al tipo de impuesto y al tipo de contribuyente del que se trate. Por su parte, el Sistema de Información Contable de la AEAT asocia cada modelo o grupo de modelos a una clave presupuestaria. Esta equivalencia entre modelos de declaración y conceptos presupuestarios permite asociar las corrientes recaudatorias con categorías relevantes de contribuyentes (AAPP, Grandes Empresas, PYMES, Grupos fiscales y otras) y, en última instancia, con los flujos económicos que han dado lugar a la obligación tributaria.

En el IMRT las corrientes recaudatorias se presentan en la mayor parte de los cuadros desglosadas por conceptos (agrupaciones de claves presupuestarias) del Presupuesto de Ingresos, como también se hace en las publicaciones de la IGAE, pero, a diferencia de éstas, también es posible encontrarlas desglosadas por modelos y por categorías de contribuyentes. Ejemplos de estos desgloses se pueden encontrar en:

- Los Cuadros 2.4 y 3.3 de Ingresos brutos en los que las retenciones del trabajo se clasifican según la naturaleza del retenedor en AAPP, Grandes Empresas y PYMES;
- el Cuadro de Ingresos trimestrales en términos de devengo, incluido en el informe de los meses de febrero, abril, agosto y octubre, en el que los ingresos se detallan por modelos; o
- el Cuadro de análisis de los pagos a cuenta de Sociedades, en los informes de abril, octubre y noviembre, en el cual los ingresos se presentan desagregados por tipo de contribuyente.

4. Sistema de Financiación Territorial.

La **participación de las CCAA y las CCLL** en los ingresos tributarios gestionados por la AEAT ascendía en 2007 al 27,1 por ciento y se hace efectiva con:

- entregas a cuenta del rendimiento definitivo de los tributos cedidos, distribuidas en 12 pagos mensuales iguales,
- una liquidación definitiva del año T-2 que se hace efectiva en el mes de octubre del año T, y
- desde 2005, con anticipos pagados en noviembre y diciembre del año T a cuenta de la liquidación definitiva del año T+2.

5. Ingresos tributarios homogéneos.

Los ingresos tributarios homogéneos se obtienen aplicando a los ingresos de un periodo y del mismo periodo del año anterior (meses T y T-12) las correcciones necesarias para mantener la comparabilidad interanual en el caso de perturbaciones producidas por:

- a) Retrasos en los ingresos de grandes retenedores, como los registrados frecuentemente en las retenciones sobre rentas del trabajo practicadas por algunas AAPP;
- b) Cambios en los periodos de vencimiento de la Deuda Pública y en la distribución de las correspondientes retenciones de capital entre los diversos impuestos sobre la renta;
- c) Cambios en la mecánica liquidatoria de los impuestos, como la registrada en 2005 en la liquidación del IVA por operaciones asimiladas a la importación;
- d) Introducciones y desapariciones de impuestos, como la provocada en 2002 por la cesión a las CCAA del Impuesto Especial sobre Determinados Medios de Transporte;
- e) Cambios en el ritmo de realización de las devoluciones medidos como adelantos o retrasos de las devoluciones respecto a una campaña considerada normal o tipo.

Las perturbaciones de los grupos c y d están documentadas en el apartado IV de resumen de cambios normativos. La introducción de los ajustes necesarios para corregir las cuatro primeras permiten obtener la cifra de Ingresos Brutos homogéneos. El ajuste de la quinta distorsión sirve para determinar el nivel de Ingresos homogéneos (netos de devoluciones).

6. Serie trimestral de impuestos devengados.

Los impuestos devengados gestionados por la AEAT se calculan **principalmente** por agregación de los modelos de declaración-autoliquidación y son consistentes, en su evolución temporal, con las rentas, ventas, consumos y beneficios declarados en los modelos.

Las declaraciones-autoliquidaciones en las que está basado el cálculo de los impuestos devengados se clasifican en tres tipos según el signo resultado de la liquidación y de la modalidad de pago o devolución. Si el resultado es negativo o cero, da lugar a una autoliquidación con clave N (Negativa) sin que genere derecho a una devolución. Si el resultado es a favor del contribuyente, puede dejarse a compensar con resultados positivos de periodos posteriores (clave C), dar lugar a una solicitud de devolución (S) o a una renuncia a la devolución (R). Finalmente, si el resultado es a favor de la Hacienda Pública, puede dar lugar a un ingreso (I), una solicitud de aplazamiento (A), un reconocimiento de deuda con solicitud de compensación (P) o una imposibilidad de pago (M). Además, hay que añadir las claves definidas en modalidades de pago específicas, como son las de la Cuenta Corriente Tributaria (clave G para ingresos y V para solicitudes de devolución) y la de los ingresos realizados en formalización por el Estado a través de autoliquidaciones virtuales (clave F).

La forma de elaboración de los impuestos devengados es la siguiente. Para cada modelo de declaración se suman los importes correspondientes a las claves de ingreso (incluidos los de la cuenta corriente tributaria), aplazamiento, reconocimiento de deuda con solicitud de compensación, imposibilidad de pago y formalización. De esta forma se obtienen los impuestos devengados brutos. A éstos se les restan los importes con clave de solicitud de devolución (incluidas las de la cuenta corriente tributaria y minoradas por las renunciaciones) y se obtienen los impuestos devengados netos.

En los informes mensuales de febrero, abril, agosto y octubre se publica un cuadro adicional que analiza los ingresos trimestrales en términos de devengo. Estos ingresos abarcan la totalidad de los impuestos devengados salvo las cuotas diferenciales de los impuestos sobre la renta que se devengan en el ejercicio y se liquidan en el ejercicio siguiente. La fuente de información son las declaraciones-autoliquidaciones, salvo para los datos del último trimestre que son estimaciones basadas en los datos de caja.

7. Representaciones gráficas.

Las representaciones gráficas que figuran en el apartado III responden al siguiente esquema:

- Un primer gráfico en el que se representan, en trazo discontinuo, los ingresos tributarios en millones de euros/mes de los últimos cuatro años. En trazo continuo se muestra la media móvil centrada de dichos ingresos.
- Una segunda figura que contiene, en trazo discontinuo, las tasas de variación anual de los ingresos tributarios en los últimos 7 años. En trazo continuo se ofrece la tasa de variación anual de la media móvil centrada de dichos ingresos.
- Un tercer bloque en el que se incluyen, en trazo discontinuo, las tasas de variación anual de los ingresos tributarios homogéneos en los últimos 7 años. En trazo continuo se ofrece la tasa de variación anual de la media móvil centrada de dichos ingresos.

La presentación de los gráficos siguiendo este esquema se justifica por las peculiaridades de las series de ingresos tributarios que se caracterizan por una elevada estacionalidad derivada principalmente de:

- la periodicidad trimestral de las declaraciones e ingresos de las PYMES por IVA y retenciones sobre rentas del trabajo y de los pagos a cuenta de las empresas personales;
- la particular periodicidad de los pagos a cuenta de Sociedades, ingresados en abril, octubre y diciembre;
- la concentración en dos o tres meses del año de los ingresos por cuota diferencial positiva del IRPF y del Impuesto de Sociedades; y,
- el patrón temporal de las devoluciones realizadas.

Todos estos factores provocan que gran parte de la recaudación anual se acumule en determinados meses. El primero de los gráficos, en el que se presentan los ingresos tributarios en millones de euros, permite ver la diferencia de recaudación entre los distintos meses. En 2007 esa diferencia osciló entre los 5.835 millones € de mayo y los 30.603 millones € de octubre. En comparación con la media móvil anual que figura también en dicho gráfico, se puede evaluar la importancia de cada uno de los meses.

La elevada estacionalidad también impide suavizar las tasas de variación interanual con técnicas en las que se da igual importancia a las tasas de todos los meses. Este tipo de técnicas son las que se emplean, por ejemplo, en el informe mensual de *Ventas, Empleo y Salarios en las Grandes Empresas* (accesible en la sección estadística de la web de la AEAT). A diferencia de éste, el procedimiento adoptado en este IMRT consiste en suavizar primero las series de nivel de los ingresos mensuales (originales u homogéneos) con una media móvil de 12 términos centrada y emplear la tasa anual de esta media móvil como tasa anual suavizada.

Este procedimiento exige previsiones de los ingresos a un horizonte de 6 meses que se obtienen mediante el programa Tramo-SEATS de previsión univariante y teniendo en cuenta las previsiones de cierre del ejercicio. El programa citado, que difunde gratuitamente el Banco de España, es particularmente apropiado para las series de ingresos públicos dada la variedad de *intervenciones* que permite.

8. Ingresos por Delegaciones y Servicios Centrales.

Los ingresos tributarios se presentan en este IMRT (Cuadros 4.1 y 4.2) distribuidos en las 56 Delegaciones, agrupadas cuando procede en Delegaciones Especiales, y los Servicios Centrales.

Como la asignación de contribuyentes a Delegaciones depende del domicilio fiscal, la magnitud recaudatoria de una Delegación no representa necesariamente la magnitud fiscal del territorio de la misma. En 2007 el 41% de los ingresos tributarios correspondían a la Delegación de Madrid, donde tienen su domicilio fiscal un gran número de grandes empresas y retenedores.

Tampoco la variación anual, del mes o acumulada, de los ingresos tributarios gestionados por una Delegación representa necesariamente el dinamismo fiscal o recaudatorio del territorio. A los cinco factores de heterogeneidad destacados anteriormente, se unen en las Delegaciones las perturbaciones causadas por el

cambio en el domicilio fiscal de una gran empresa, contribuyente o retenedor o por los procesos de fusión y absorción de empresas y de creación de grupos fiscales.

Además, los cambios en la mecánica liquidatoria pueden afectar con más intensidad a algunas Delegaciones, como ocurrió en 2005 con las Delegaciones donde se liquidaba el modelo de importaciones y operaciones asimiladas, que, desde abril, dejó de tener importancia recaudatoria.

9. Otras informaciones periódicas.

Junto con el contenido habitual, en algunos meses la información se amplía para recoger análisis más detallados de determinados ingresos. Está previsto publicar cuadros adicionales sobre:

(1) Ingresos en términos de devengo, en los informes de los meses de febrero(A-1), abril(A-3), agosto(A-9) y octubre(A-13);

(2) Pagos a cuenta del Imp. de Sociedades, en los informes de abril(A-2), octubre(A-12) y diciembre(A-15);

(3) Cuota diferencial del IRPF, en los informes de mayo(A-4), junio(A-5), julio(A-6), agosto(A-7), septiembre(A-10), octubre(A-11) y noviembre(A-14);

(4) Cuota diferencial del Imp. de Sociedades, en el informe de agosto(A-8).

10. Calendario de publicación.

Las fechas previstas de publicación del informe mensual en la web de la A.E.A.T. durante 2008 son las siguientes:

| | |
|-----------------------|-------------------------------|
| 27 de febrero..... | informe de diciembre de 2007 |
| 27 de febrero..... | informe de enero de 2008 |
| 27 de marzo..... | informe de febrero de 2008 |
| 29 de abril..... | informe de marzo de 2008 |
| 27 de mayo | informe de abril de 2008 |
| 24 de junio | informe de mayo de 2008 |
| 22 de julio | informe de junio de 2008 |
| 29 de agosto..... | informe de julio de 2008 |
| 29 de septiembre..... | informe de agosto de 2008 |
| 28 de octubre..... | informe de septiembre de 2008 |
| 25 de noviembre..... | informe de octubre de 2008 |
| 23 de diciembre..... | informe de noviembre de 2008 |