



Agencia Tributaria

**INFORME MENSUAL
DE RECAUDACION
TRIBUTARIA**

Diciembre 2008

INDICE

Pág.

I. EVOLUCIÓN DE LOS INGRESOS TRIBUTARIOS.....	1
1. Principales Resultados.....	1
Gráfico R1. Ingresos tributarios homogéneos: tasa anual y MM12.....	2
Gráfico R2. Ingresos tributarios y Demanda interna.....	2
Cuadro R1. Evolución de los ingresos (totales y homogéneos) y devoluciones por figuras..	3
2. Evolución de los principales conceptos.....	3
Cuadro A15. Evolución Pagos Fraccionados I. de Sociedades 2007-2008.....	6
II. CUADROS ESTADÍSTICOS.....	1
1. Ingresos tributarios por conceptos y distribución entre Administraciones.....	2
Cuadro 1.1. Resumen. Mes y acumulado.....	2
Cuadro 1.2. Evolución. Mes y acumulado.....	3
Cuadro 1.3. Detalle. Mes.....	4
Cuadro 1.4. Detalle. Acumulado.....	5
2. Devoluciones, Participación de las AATT y otras minoraciones. Ingresos brutos.....	6
Cuadro 2.1. Devoluciones, Partic. de las AATT y otras minoraciones. Mes y acumulado.....	6
Cuadro 2.2. Devoluciones. Evolución.....	7
Cuadro 2.3. Participación de las AATT y otras minoraciones. Evolución.....	8
Cuadro 2.4. Ingresos brutos. Mes y acumulado.....	9
3. Ingresos tributarios homogéneos.....	10
Cuadro 3.1. Resumen. Mes y acumulado.....	10
Cuadro 3.2. Evolución.....	11
Cuadro 3.3. Ingresos brutos homogéneos. Mes y acumulado.....	12
4. Ingresos tributarios por conceptos y Centros gestores.....	13
Cuadro 4.1. Mes.....	13-18
Cuadro 4.2. Acumulado (salvo enero).....	19-24
III. GRÁFICOS.....	1
1. Ingresos Tributarios. Millones de euros, tasa anual y tasa anual homogénea con MM12..	2
2. IRPF y Sociedades. Millones de euros, tasa anual y tasa anual homogénea con MM12....	3
3. IVA e II. Especiales. Millones de euros, tasa anual y tasa anual homogénea con MM12...	4

IV. RESUMEN DE CAMBIOS NORMATIVOS.....	1-3
V. NOTAS EXPLICATIVAS Y FUENTES.....	1
1. Medida de los ingresos en términos de caja.....	2
2. Ámbito del Presupuesto de Ingresos No Financieros.....	2
3. Conexión con el Sistema de Autoliquidaciones de la AEAT. Clasificaciones de los ingresos..	3
4. Sistema de Financiación Territorial.....	3
5. Ingresos tributarios homogéneos.....	4
6. Serie trimestral de impuestos devengados.....	4
7. Representaciones gráficas.....	5
8. Ingresos por Delegaciones y Servicios Centrales.....	6
9. Otras informaciones periódicas.....	7

I. EVOLUCIÓN DE LOS INGRESOS TRIBUTARIOS

1. **Principales resultados.**

Los **ingresos tributarios totales** ascienden en 2008 a **173.453 millones** y registran una caída del **-13,6%**, 27.223 millones por debajo de la recaudación en 2007 (Cuadros R1, 1.1 y 1.2, Gráfico R2). Todos los grandes conceptos tributarios (con la excepción de los II.EE. sobre Tabaco y Electricidad) presentan tasas negativas en 2008, en particular el **Impuesto sobre Sociedades (-39,1%)** y el **IVA (-14,0%)**. Los dos factores que explican esta evolución de los ingresos tributarios son:

- a) Los impactos recaudatorios de toda una batería de **medidas normativas aprobadas en 2007 y 2008** con el fin de estimular la actividad e inyectar liquidez a familias y empresas. La estimación de la incidencia de los cambios normativos sobre los ingresos de 2008 se recoge en el siguiente cuadro.

ESTIMACIÓN DE LOS IMPACTOS NORMATIVOS EN 2008

(millones de euros)

A) EN EL IRPF	8.620
A.1 Actualización mínimos y deflactación tarifa 2%	1.030
A.2 Reforma fiscal sobre cuota diferencial 2007	2.400
A.3 Deducción por maternidad o adopción	1.090
A.4 Rebaja 400 euros en retenciones	3.790
A.5 Rebaja 400 euros en pagos fraccionados	310
B) EN SOCIEDADES	8.120
B.1 Reforma fiscal sobre pagos fraccionados GE 2008	1.220
B.2 Reforma fiscal sobre cuota diferencial 2007	4.300
B.3 Opción cálculo pago fraccionado GE al 18% cuota	2.600
C) EN EL IVA	2.800
C.1 Régimen de consolidación fiscal de grupos	2.800
TOTAL IMPACTOS NORMATIVOS 2008	19.540

Dentro de los **19.540 millones de coste normativo** que afectan a la recaudación de este año se encuentran los asociados a las **rebajas de IRPF y Sociedades introducidas en 2007** (con impactos en el periodo 2007-09), que han supuesto una inyección de renta disponible a familias y empresas de 7.920 millones, efectos de segunda ronda con una función anticíclica importante este año. Añadiendo la actualización de mínimos y tarifa del IRPF, y la deducción de 2.500 euros por hijo (que en 2008 afecta a todo el año), las rebajas fiscales aprobadas en 2007 ascienden a **10.040 millones** (4.520 millones a familias y 5.520 en Sociedades). Por no afectar a la comparación con 2007, no se consideran los 740 millones de deducción a madres trabajadoras.

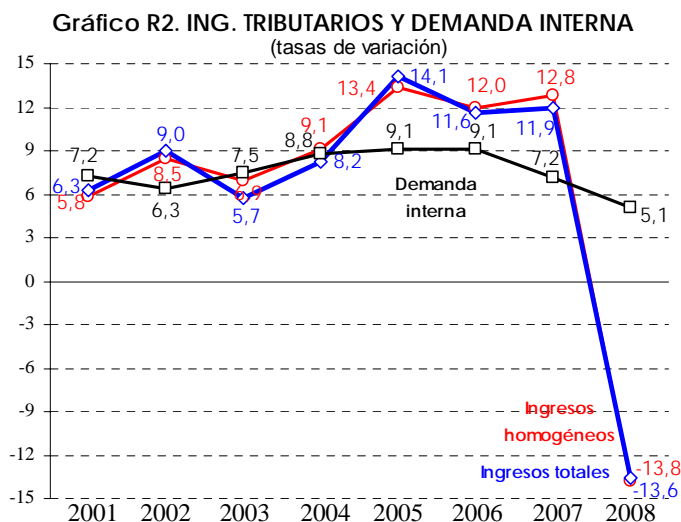
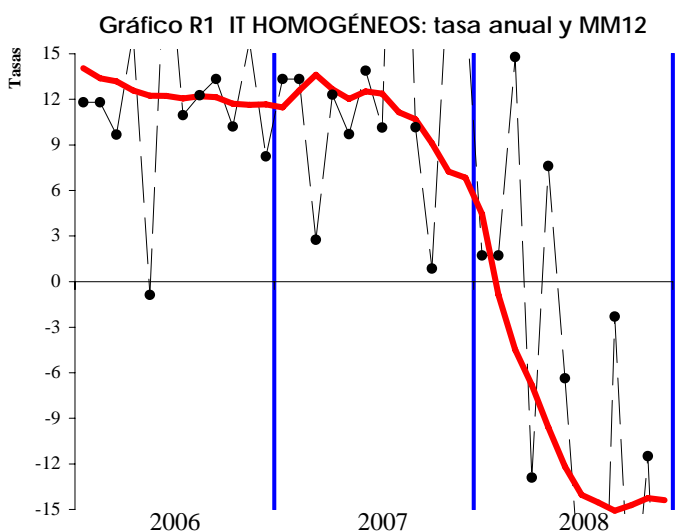
A las anteriores se añaden las **medidas adicionales de impulso introducidas en 2008, 6.700 millones** que proceden de la nueva deducción de hasta 400 euros en retenciones de trabajo y pagos fraccionados (4.100 millones; el resto hasta los 6.000 millones previstos se traslada a 2009 a través de retenciones del último mes/trimestre y cuota diferencial) y la opción de cálculo del pago fraccionado de GE como 18% de la cuota líquida del último ejercicio declarado (2.600 millones). Finalmente, el impacto del régimen de consolidación fiscal de grupos en el IVA ha supuesto una pérdida de recaudación en 2008 de 2.800 millones.

El conjunto de medidas y rebajas fiscales supone un **1,8% del PIB** y **explica 9,8 puntos de la caída de los ingresos**. **Entre los años 2006 y 2008 la factura fiscal se ha reducido un 7,1% para las familias y un 17,6% para las sociedades** (medida en términos de rebaja de los tipos efectivos de IRPF y Sociedades).

- b) El **inesperado, rápido e intenso deterioro de la coyuntura económica** en 2008 tras más de una década de crecimiento sostenido de la actividad. La contracción económica se manifiesta de múltiples formas: descenso del empleo, atonía de ventas e importaciones, mayores costes energéticos y financieros, volatilidad y desconfianza en el sector bancario y financiero, restricciones crediticias,... y se traduce en una **fuerte desaceleración de beneficios y rentas** que se traslada a las bases imponibles.

El deterioro económico incide sobre los ingresos desde distintos ángulos y, en particular, la necesidad de liquidez y las dificultades financieras de las empresas han provocado un **fuerte incremento de los aplazamientos** de deudas tributarias, que superan en unos **1.200 millones** su nivel habitual.

Si se elimina la influencia de los impactos normativos y los mayores aplazamientos (en total, **20.740 millones**), los **ingresos tributarios totales habrían caído en 2008 un -3,2% en vez del -13,6%**.



Por lo que respecta al comportamiento de la recaudación en el **mes de diciembre**, los tres factores más significativos han sido:

- el **fuerte descenso del tercer pago fraccionado de Sociedades** (-40,7%, unos 2.500 millones menos que en diciembre de 2007), si bien el ritmo mejora respecto al segundo pago (-47,5%);
- se intensifica la caída de los ingresos brutos por **IVA Grandes Empresas y Exportadores** (pasa del -16,8% de noviembre al **-22,5%**), con 100 millones de mayores aplazamientos solicitados;
- se modera el ritmo **de realización de devoluciones**.

Otras figuras que rebajan sus ingresos en el mes son el IVA Importación (-11,2%), las retenciones de trabajo de Grandes Empresas (-2,3%, por el impacto de la deducción de los 400 euros y la evolución negativa del empleo), el I.E. sobre Hidrocarburos (-12,0%) y las cuotas diferenciales de IRPF e IRNR al compararse con ingresos extraordinarios en diciembre de 2007. Sin embargo, registran evoluciones aceleradas en diciembre las retenciones de capital (32,7% homogéneo), las retenciones de trabajo de AA.PP (9,4%, al compararse con el retraso en el ingreso de un ente público en diciembre de 2007, 4,6% homogéneo) y las retenciones sobre fondos de inversión (15,8%).

CUADRO R1. EVOLUCION DE INGRESOS (totales y homogéneos) Y DEVOLUCIONES POR FIGURAS

Tasas de variación anual

	2006	2007	2008	I.07	II.07	III.07	IV.07	I.08	II.08	III.08	IV.08
Ingresos tributarios totales	11,6	11,9	-13,6	12,5	10,3	17,4	7,4	3,0	-6,5	-23,4	-22,4
· I. Renta de las Personas Físicas	14,8	15,6	-1,8	12,9	13,8	21,5	13,5	11,1	21,7	-23,1	-6,2
· I. Sociedades	14,5	20,5	-39,1	40,7	19,6	36,6	3,5	19,4	-23,5	-34,8	-57,2
· I. sobre el Valor Añadido	9,6	2,2	-14,0	11,4	4,4	-19,1	2,8	-5,9	-27,1	-10,3	-15,6
· I. Especiales	3,2	6,4	-1,1	5,5	8,2	7,7	4,0	4,6	-1,5	-4,0	-2,8
· Resto ingresos	9,1	24,5	-5,0	25,8	1,4	48,2	26,5	2,3	7,7	-14,2	-13,0
Devoluciones	16,4	17,5	9,7	16,3	14,8	23,4	12,9	10,5	5,7	13,4	8,7
· I. Renta de las Personas Físicas	3,8	8,7	18,4	8,4	10,0	-2,0	37,0	64,4	-17,6	70,6	30,8
· I. Sociedades	34,2	-0,4	42,6	0,2	6,6	11,8	-3,4	15,3	41,7	66,1	46,0
· I. sobre el Valor Añadido	19,7	24,8	2,2	23,6	18,0	32,8	19,5	0,5	23,9	-3,8	-9,8
· I. Especiales	62,6	-8,5	-9,6	-26,0	95,3	73,4	-53,8	85,1	-24,4	10,9	-30,4
· Resto ingresos	3,6	20,2	1,0	21,1	15,0	26,3	10,8	8,5	-15,9	4,2	-12,6
Ingresos tributarios homogéneos	12,0	12,8	-13,8	11,3	12,2	18,9	8,9	4,0	-8,7	-21,9	-24,0
· I. Renta de las Personas Físicas	15,4	16,1	-1,4	12,8	15,8	19,7	15,8	12,2	5,8	-14,3	-5,2
· I. Sociedades	14,2	19,9	-38,9	29,5	19,1	36,9	3,0	28,9	-23,4	-33,4	-58,6
· I. sobre el Valor Añadido	10,6	5,7	-16,3	10,2	6,8	-5,9	6,9	-5,9	-17,8	-27,6	-22,6
· I. Especiales	3,2	6,6	-1,0	5,9	8,6	7,7	4,4	4,8	-1,6	-4,0	-2,5
· Resto ingresos	7,5	19,9	0,0	13,5	10,9	34,0	21,0	15,4	-4,6	-3,9	-4,8

2. Evolución de los principales conceptos

- La renta bruta de los hogares aumenta en 2008 a ritmos en torno al 5,0%, agudizando la trayectoria desacelerada iniciada en 2007 (6,5%, frente a un 11% de media en el bienio 2005-06). Las rentas del trabajo (6,4%, 8,5% en 2007) y, sobre todo, las rentas de capital excluidas ganancias patrimoniales (las de mobiliario, arrendamientos y fondos de inversión crecen conjuntamente un 19,4%) mantienen ritmos dinámicos en 2008, si bien en el primer caso se aprecia una brusca inflexión a la baja en el segundo semestre a medida que el empleo se iba deteriorando progresivamente. Los otros dos componentes de la renta bruta de los hogares registraron fuertes descensos: las rentas de empresarios individuales (-7,6%) y, en particular, las ganancias patrimoniales (las liquidadas en 2008 por el ejercicio 2007 experimentan una caída del -26,9%, tras cuatro años de intensos crecimientos del 50% de media anual).

A la evolución desacelerada de la renta bruta se añaden los **impactos normativos aprobados en 2007 y 2008** (valorados en unos **8.600 millones**), de forma que los ingresos totales por **IRPF** registran un descenso del **-1,8%** en 2008 (**sin cambios normativos, el IRPF hubiese crecido un 10,1%**). Las retenciones de trabajo cierran el año con un incremento del 2,3% (**sin costes normativos su tasa pasaría a ser también del 10,1%**), las retenciones de capital aumentan un 26,9% impulsadas por la expansión de los intereses bancarios (crecen a tasas en tono al 55%) y dividendos pagados (17,1% hasta octubre), las retenciones sobre arrendamientos un 11,9% (incluye el ingreso de un trimestre afectado por la subida del tipo al 18%), y las retenciones sobre fondos de inversión crecen un 7,0% por los mayores reembolsos realizados (la rentabilidad se redujo por la mala evolución de la Bolsa en 2008, con un descenso en torno al 40%). Por su parte, los pagos fraccionados caen un -15,9% por los menores resultados empresariales y la doble incidencia normativa de la retención del 1% sobre ventas de empresarios en módulos (en los dos primeros pagos ingresados en 2008) y la deducción de los 400 euros (corregidos de ésta última, los pagos fraccionados caen un -6,5%). Finalmente, la cuota diferencial neta se reduce en -3.753 millones respecto de la ingresada en 2007 por los efectos inducidos por la reforma, la caída de las ganancias patrimoniales y el mayor impacto de la deducción por maternidad (todo el año 2008, frente a sólo un semestre en 2007).

Impacto de la rebaja de los 400 euros sobre las retenciones y pagos a cuenta de 2008

El Real Decreto Ley 2/2008 de 21 de abril de medidas de impulso a la actividad económica establece una nueva deducción de hasta 400 € de la cuota líquida del IRPF, aplicable a los contribuyentes que obtengan rendimientos del trabajo, pensiones o de actividades económicas. El cuadro recoge la **estimación del impacto recaudatorio de esta medida hasta noviembre** (diciembre en caja) sobre retenciones del trabajo y pagos fraccionados del IRPF, que alcanza unos **4.100 millones**.

IMPACTO DE LA REBAJA DE LOS 400 EUROS SOBRE LAS RETENCIONES Y PAGOS A CUENTA DE 2008

	Ene-may 08			Jun - Nov 08			Impacto rebaja ¹		2008		
	Bases	Tipo(%)	Ret y PC	Bases	Tipo(%)	Ret y PC	Importe	%	Bases	Tipo(%)	Ret y PC
Retenciones de trabajo	208.502	12,6	26.217	243.676	10,8	26.257	-3.790	-6,7%	452.178	11,6	52.474
Salarios	143.763	15,5	22.285	155.397	14,0	21.736	-3.069	-6,5%	299.159	14,7	44.020
· Grandes Empresas	58.125	18,1	10.514	67.369	15,9	10.716	-1.471	-6,5%	125.494	16,9	21.230
· PYMES	53.330	11,6	6.206	45.510	9,7	4.397	-899	-7,8%	98.840	10,7	10.603
· Admones. Públicas	32.309	17,2	5.564	42.518	15,6	6.622	-700	-5,4%	74.826	16,3	12.187
Pensiones	36.085	5,8	2.083	54.155	4,4	2.387	-721	-13,9%	90.240	5,0	4.470
· Seg. Social	30.103	4,8	1.437	45.474	3,4	1.532	-639	-17,7%	75.577	3,9	2.970
· Resto	5.982	10,8	646	8.682	9,8	855	-82	-5,2%	14.663	10,2	1.500
Otras rentas*	28.654	6,5	1.850	34.125	6,3	2.134			62.778	6,3	3.984
Pagos fraccionados IRPF**	7.246	10,3	745	14.483	8,1	1.180	-309	-13,8%	21.728	8,9	1.925
· Estimación directa	4.605	11,4	523	9.167	9,7	890	-150	-9,6%	13.772	10,3	1.413
· Estimación objetiva	2.641	8,4	223	5.316	5,5	290	-158	-23,6%	7.957	6,4	513
TOTAL	215.747	12,5	26.963	258.159	10,6	27.437	-4.099	-7,0%	473.906	11,5	54.399

	Ene-may (tasas variación)			Jun - Nov (tasas variación)			2008		
	Bases	Tipo(%)	Ret y PC	Bases	Tipo(%)	Ret y PC	Bases	Tipo(%)	Ret y PC
Retenciones de trabajo	8,2	2,4	10,8	4,9	-10,6	-6,2	6,4	-4,5	1,6
Salarios	7,2	2,7	10,1	3,9	-9,5	-6,0	5,5	-3,7	1,5
· Grandes Empresas	10,1	1,3	11,6	6,3	-9,6	-3,9	8,0	-4,5	3,2
· PYMES	2,7	2,0	4,8	-2,4	-15,5	-17,5	0,3	-6,1	-5,8
· Admones. Públicas	10,0	3,5	13,9	7,5	-7,2	-0,2	8,6	-2,6	5,8
Pensiones	12,2	6,2	19,1	7,9	-17,4	-10,9	9,6	-7,8	1,0
· Seg. Social	14,6	9,1	25,0	9,0	-20,0	-12,8	11,2	-8,1	2,2
· Resto	1,2	6,5	7,8	2,6	-9,6	-7,2	2,0	-3,3	-1,3
Otras rentas*	8,2	1,7	10,1	4,8	-7,8	-3,4	6,3	-3,7	2,4
Pagos fraccionados IRPF**	-8,0	-0,1	-8,1	-7,6	-21,1	-27,1	-7,7	-14,1	-20,7
· Estimación directa	-8,6	0,0	-8,6	-10,0	-14,5	-23,0	-9,5	-9,6	-18,2
· Estimación objetiva	-6,8	0,0	-6,8	-3,0	-35,3	-37,2	-4,3	-23,6	-26,9
TOTAL	7,6	2,4	10,2	4,1	-11,0	-7,4	5,6	-4,8	0,6

* Prestaciones por desempleo, ingresos activ. profesionales y agrarios, consejeros, premios y otras rentas exentas. No se incluyen ventas en estimación objetiva sujetas en las bases, si en las retenciones.
 ** Datos del primer trimestre (no hasta mayo) y del tercer trimestre (hasta septiembre). Las bases en estimación objetiva están minoradas por la retención del 1% sobre las ventas.
 1. Calculado como diferencia entre los ingresos obtenidos y los que resultarían de aplicar a las rentas de este año el tipo impositivo en ausencia de reforma.

Las rentas del trabajo crecen hasta noviembre de 2008 un **6,4%**, con una pérdida de casi dos puntos respecto del ritmo acumulado hasta mayo que se refleja con similar intensidad en todos sus componentes. La masa salarial mantiene un ritmo de crecimiento notable (5,5%, por el impulso de salarios públicos y de Grandes Empresas), sobre todo si se tiene en cuenta la negativa evolución del empleo asalariado, y el dinamismo es aún mayor en la masa de pensiones públicas (11,2%).

El tipo de retención sobre el trabajo acumula una caída del **-4,5%** en el año (frente a la subida del 2,4% que mantenía hasta mayo), destacando los mayores descensos relativos de los tipos en las pensiones y los salarios de las Pymes, lo que demuestra la progresividad de la medida. A la desaceleración de las rentas se une la caída del tipo de retención, lo que hace que **el ritmo de las retenciones se desacelere** desde el 10,8% que mantenía hasta mayo **al 1,6%** hasta noviembre. La pérdida recaudatoria en retenciones de trabajo (estimada aplicando a cada renta de junio-noviembre su tipo impositivo en ausencia de deducción anticipada) asciende hasta este mes a **-3.790 millones**.

- Junto a las ganancias patrimoniales, el indicador que ha registrado una evolución más negativa en 2008 son los **beneficios empresariales**: en el recuadro siguiente se estima que la base del pago fraccionado de las GE corregida de la libertad de opción de sistema de cálculo introducida en 2008 cae un **-30,0%**, lo que supone una pérdida de ritmo que supera en intensidad a la registrada por la renta bruta de los hogares. Los factores que explican esta fuerte contracción de los beneficios son conocidos: ralentización de las ventas, incremento de los costes salariales, energéticos y financieros, mayores dotaciones a provisiones y bruscos descensos de los resultados extraordinarios y de la cartera de valores (los declarados en 2008 correspondientes al ejercicio 2007 caen un -40,9%).

ESTIMACIÓN DE LA BASE DEL PAGO DE GRANDES EMPRESAS SIN CAMBIOS NORMATIVOS

El siguiente cuadro muestra la evolución de la base del pago fraccionado declarada por las GE en 2008, diferenciando entre las que se acogen al artículo 45.2 (tributan por el 18% de la cuota líquida del último ejercicio presentado) y las que siguen con el sistema tradicional (21% de la base imponible del periodo), y se compara con la de los beneficios declarados hasta el tercer trimestre por las principales empresas (cotizadas y cajas de ahorro) a la Comisión Nacional del Mercado de Valores y a la Asociación Española de la Banca. Destaca la **discrepancia entre base del pago y beneficios publicados (-40,9% y 1,8% de aumento, respectivamente)**, brecha que en su mayor parte tiene su origen en sociedades cotizadas que han optado por el sistema del artículo 45.2 (-27,5% frente a 42,8%).

En el cuadro se realiza una estimación de la base del pago reconstruida en 2008, aplicando a las bases de 2007 de las empresas que han optado por el sistema del artículo 45.2 el crecimiento de su beneficio declarado. El resultado de este cálculo permite concluir que, **sin libertad de opción de sistema de cálculo, la base del pago habría caído un -30,0% en 2008**. Esta aproximación permite cuantificar el **coste recaudatorio asociado a esta libertad de opción (-2.600 millones)**, al que hay que añadir el **coste asociado a la rebaja de tipos (-1.220 millones)**.

ESTIMACION DE LA BASE DEL PAGO SIN CAMBIOS NORMATIVOS A PARTIR DE LOS RESULTADOS DECLARADOS A CNMV Y AEB. COSTE RECAUDATORIO DE LA LIBERTAD DE OPCIÓN Y LA REBAJA DE TIPOS

	Base positiva (modelos 218+222)			Resultados CNMV y AEB*		
	2008	2007	Variación	2008	2007	Variación
BASE PAGO DECLARADA	51.385	86.994	-40,9	41.095	40.363	1,8
<u>Empresas art. 45.2</u>	<u>19.983</u>	<u>22.243</u>	<u>-10,2</u>	<u>25.059</u>	<u>18.910</u>	<u>32,5</u>
· Cotizadas	7.806	10.763	-27,5	21.722	15.208	42,8
· Resto	12.177	11.479	6,1	3.337	3.702	-9,9
<u>Empresas art. 45.3</u>	<u>31.402</u>	<u>64.752</u>	<u>-51,5</u>	<u>16.036</u>	<u>21.452</u>	<u>-25,2</u>
· Cotizadas	4.955	11.145	-55,5	14.561	19.861	-26,7
· Resto	26.446	53.606	-50,7	1.475	1.591	-7,3
<u>Base estimada art. 45.2</u>	<u>29.475</u>	<u>22.243</u>	<u>32,5</u>			
· Cotizadas	15.374	10.763	42,8			
· Resto	14.101	11.479	22,8			
<u>Base art. 45.3</u>	<u>31.402</u>	<u>64.752</u>	<u>-51,5</u>			
· Cotizadas	4.955	11.145	-55,5			
· Resto	26.446	53.606	-50,7			
BASE RECONSTRUIDA	60.877	86.994	-30,0			
COSTES RECAUDATORIOS						
Coste por libertad de opción		-2.593	= (19.983 x 18% - 29.475 x 21%)			
Coste por rebaja de tipos		-1.218	= (29.475 + 31.402) x (21% - 23%)			
TOTAL		-3.810				

* Hasta el tercer trimestre

La negativa evolución de los beneficios y la incidencia de los **cambios normativos** (valorados en total en unos **8.100 millones**) se traducen en fuertes descensos de los ingresos por pagos fraccionados en 2008 (-41,3%, -24,8% eliminando impactos normativos) y por cuota diferencial neta (-46,8%, -23,5% sin costes normativos), a pesar del buen comportamiento de los ingresos por retenciones de capital mobiliario, arrendamientos y fondos de inversión (aumentan un 20,4% en conjunto). Como resultado, el **impuesto sobre Sociedades** se reduce en 2008 un **-39,1%** (-21,0% corregido de impactos normativos), 17.522 millones menos que su recaudación en 2007. Destaca también el fuerte incremento de las devoluciones de cuota diferencial (56,4%, en línea con el aumento del importe solicitado en el ejercicio 2007, 56,9%).

Analizando el **tercer pago en términos de caja** (Cuadro A15), se comprueba una ligera mejora de la tasa en el caso de las Grandes Empresas al descender el pago de diciembre un -45,5%, seis puntos menos que el de octubre, concentrándose la mayor parte de la recuperación en las GE no grupos y en aquéllas que han liquidado por el 18% de la cuota. El pago fraccionado de las PYMES cae un -33,7% (en todo el año el descenso es del -25,3%), si bien esta tasa está afectada por el traslado de 111 millones a enero de 2009 al haberse retrasado su ingreso; corregida esta circunstancia, la tasa mejoraría al -26,6%, también por encima de la registrada en octubre por este colectivo.

CUADRO A15: EVOLUCION PAGOS FRACCIONADOS I. SOCIEDADES EN 2007-2008
(millones €)

	I trim 07	III trim 07	IV trim 07	TOTAL 07	I trim 08	III trim 08	IV trim 07	TOTAL 08
Grandes Empresas	4.852	8.700	4.517	18.070	3.000	4.234	2.461	9.694
<i>Grupos consolidados</i>	2.443	4.545	2.663	9.651	1.606	2.072	1.298	4.977
<i>Resto grandes empresas</i>	2.409	4.155	1.855	8.419	1.393	2.162	1.163	4.718
PYMES	1.434	1.817	1.560	4.810	1.281	1.276	1.034	3.591
Otros ingresos	55	100	33	187	60	65	126	251
TOTAL	6.341	10.617	6.110	23.068	4.340	5.575	3.621	13.536

	I trim 07	III trim 07	IV trim 07	TOTAL 07	I trim 08	III trim 07	IV trim 07	TOTAL 08
Grandes Empresas	17,5	-8,4	20,1	3,9	-38,2	-51,3	-45,5	-46,4
<i>Grupos consolidados</i>	28,5	-10,8	56,8	11,0	-34,3	-54,4	-51,2	-48,4
<i>Resto grandes empresas</i>	8,2	-5,6	-10,1	-3,2	-42,2	-48,0	-37,3	-44,0
PYMES	11,7	10,0	7,0	9,5	-10,6	-29,7	-33,7	-25,3
TOTAL	16,4	-5,5	16,7	5,2	-31,6	-47,5	-40,7	-41,3
Excluidos Grupos consolidados	9,9	-1,1	-2,6	1,4	-29,8	-42,3	-32,6	-36,2

- Todos los componentes del **gasto final sujeto a IVA** experimentan significativas desaceleraciones en 2008, sobre todo el gasto en compra de vivienda de los hogares (la contracción del mercado inmobiliario se refleja en una caída del -18,0% en 2008, frente al crecimiento nulo en 2007) y el consumo privado gravado en IVA (que reduce su tasa en más de cinco puntos en 2008). Todo ello se traduce en un descenso del gasto final sujeto en torno al **-3,5%**, **en línea con el que registran el IVA devengado en el periodo y el IVA neto eliminando el impacto del nuevo régimen de consolidación en grupos fiscales** y los **mayores aplazamientos**: el IVA bruto cae un **-8,2%**, pero sumando 4.000 millones de impacto agregado de ambos factores la tasa sube al **-3,6%**.

La debilidad de la demanda interna se refleja en el descenso de la importación de terceros no energética (-2,4%), que se traslada al **IVA Importación (-1,4%)**, y en el estancamiento de las ventas interiores. A ello se añade la incidencia de la consolidación fiscal y los aplazamientos, lo que explica el deterioro de los ingresos brutos por IVA de **Grandes Empresas y Exportadores (-5,5%)** y **PYMES (-16,0%)**, comparativamente más afectadas al concentrar la mayor parte del sector de la construcción y promoción inmobiliaria, el más castigado por la actual coyuntura).

Por su parte, las **devoluciones** cierran 2008 con un ligero incremento del **2,2%**, con aumento en el importe devuelto por IVA Anual ejercicio 2007 y descensos en el IVA Mensual y los ajustes forales. La caída en los ingresos brutos se amplifica con las mayores devoluciones: el **IVA neto** baja un **-14,0%** en 2008, 7.830 millones menos que en 2007.

- Los ingresos por **Impuestos Especiales** se reducen un **-1,1%** este año, principalmente por la caída que registra el **I.E. sobre Hidrocarburos (-5,3%)**, en línea con el descenso del consumo de carburantes (-5,4%, afectado sobre todo por el desplome del gasóleo de automoción, -5,2%, el ritmo más bajo desde 1990), ligado a la menor demanda por los altos precios del petróleo durante la mayor parte del año y el

descenso de las matriculaciones (-28,1%). El **I.E. sobre el Tabaco** crece un **3,8%** por la combinación de un ligero incremento del número de cajetillas vendidas y, sobre todo, la subida del precio medio de la cajetilla en 2008 (3,3%). En esta misma línea, el **I.E. sobre la Electricidad** eleva sus ingresos este año un **11,4%**, en mayor medida por la doble subida de la tarifa eléctrica que por el incremento del consumo (1,5%). Finalmente, los **II.EE. sobre el Alcohol** y la **Cerveza** experimentan ligeros descensos en 2008 (**-3,4%** y **-0,5%**), ligados a la evolución de sus respectivos consumos.

- Respecto a los demás conceptos tributarios, el **IRNR** reduce sus ingresos en 2008 un **-6,8%**, si bien esta tasa viene afectada por la comparación con ingresos extraordinarios en agosto y diciembre de 2007 (en términos homogéneos registran un ligero aumento del 2,1%). El **Tráfico Exterior** desciende un **-9,0%**, mientras que mantienen tasas positivas tanto el impuesto sobre **Primas de Seguros (0,7%)** como las **tasas y otros ingresos sin tasa radioeléctrica (6,2%)**. La inclusión de ingresos de ejercicios cerrados por **tasa radioeléctrica** en la recaudación de 2007 explica la caída de esta figura en un **-38,6%**.
- Las **devoluciones totales** realizadas en 2008 ascienden a **53.983 millones**, un **9,7%** más que en el año anterior principalmente por las mayores devoluciones de cuota diferencial de Sociedades (56,4%, 1.937 millones más) y de cuota diferencial de IRPE (18,3%, 2.105 millones por encima de las realizadas en 2007) debido a la repercusión de la reforma fiscal del ejercicio 2007 y las devoluciones del Plan CUNA (1.090 millones), con otros 144 millones adicionales por prestaciones no contributivas.

II. CUADROS ESTADÍSTICOS

1. INGRESOS TRIBUTARIOS POR CONCEPTOS Y DISTRIBUCIÓN ENTRE ADMINISTRACIONES

Cuadro 1.1
RESUMEN. MES Y ACUMULADO
(En millones de euros)

PERIODO: MES DE DICIEMBRE	AÑO 2008			AÑO 2007			% 08/07	
	Estado	AA.TT.	Total	Estado	AA.TT.	Total	Estado	Total
CAP. I - IMPUESTOS DIRECTOS								
I. Renta de las Personas Físicas	2.253	1.974	4.227	2.404	1.713	4.117	-6,3	2,7
I. Sociedades	1.342		1.342	4.299		4.299	-68,8	-68,8
I. Renta de no Residentes	232		232	391		391	-40,5	-40,5
Resto Capítulo I	34		34	33		33	3,5	3,5
TOTAL CAPÍTULO I	3.862	1.974	5.836	7.126	1.713	8.839	-45,8	-34,0
CAP. II - IMPUESTOS INDIRECTOS								
Impuesto sobre el Valor Añadido	250	1.803	2.053	822	1.751	2.572	-69,6	-20,2
+ Importaciones	736		736	828		828	-11,2	-11,2
+ Operaciones Interiores	-486	1.803	1.318	-7	1.751	1.744	---	-24,5
Impuestos Especiales	811	728	1.539	951	701	1.652	-14,7	-6,8
+ Alcohol y bebidas derivadas	44	35	79	36	35	71	20,9	10,2
+ Cerveza	11	10	21	12	9	21	-5,6	0,1
+ Productos intermedios	1	1	1	0	1	1	44,2	20,4
+ Hidrocarburos	472	365	836	586	365	951	-19,4	-12,0
+ Labores del Tabaco	280	223	504	312	207	519	-10,1	-3,0
+ Electricidad	3	95	98	5	83	88	-34,9	11,5
+ Otros	0		0	0		0	---	---
Impuesto sobre primas de seguro	103		103	127		127	-19,2	-19,2
Tráfico exterior	124		124	141		141	-12,1	-12,1
Resto Capítulo II	-1		-1	1		1	---	---
TOTAL CAPÍTULO II	1.287	2.532	3.818	2.041	2.452	4.493	-37,0	-15,0
CAP. III - TASAS Y OTROS INGRESOS	164		164	149		149	9,9	9,9
TOTAL GENERAL	5.313	4.505	9.818	9.316	4.165	13.481	-43,0	-27,2

DESDE ENERO HASTA EL MES	AÑO 2008			AÑO 2007			% 08/07	
	Estado	AA.TT.	Total	Estado	AA.TT.	Total	Estado	Total
CAP. I - IMPUESTOS DIRECTOS								
I. Renta de las Personas Físicas	43.413	27.928	71.341	48.626	23.988	72.614	-10,7	-1,8
I. Sociedades	27.301		27.301	44.823		44.823	-39,1	-39,1
I. Renta de no Residentes	2.262		2.262	2.427		2.427	-6,8	-6,8
Resto Capítulo I	107		107	114		114	-6,5	-6,5
TOTAL CAPÍTULO I	73.083	27.928	101.012	95.991	23.988	119.979	-23,9	-15,8
CAP. II - IMPUESTOS INDIRECTOS								
Impuesto sobre el Valor Añadido	24.928	23.092	48.021	33.752	22.098	55.851	-26,1	-14,0
+ Importaciones	9.244		9.244	9.371		9.371	-1,4	-1,4
+ Operaciones Interiores	15.684	23.092	38.776	24.381	22.098	46.480	-35,7	-16,6
Impuestos Especiales	11.220	8.350	19.570	11.468	8.319	19.786	-2,2	-1,1
+ Alcohol y bebidas derivadas	518	384	903	499	435	935	3,8	-3,4
+ Cerveza	164	121	285	171	115	286	-4,3	-0,5
+ Productos intermedios	11	9	20	13	8	21	-17,0	-5,1
+ Hidrocarburos	5.957	4.195	10.152	6.395	4.320	10.715	-6,9	-5,3
+ Labores del Tabaco	4.537	2.487	7.024	4.309	2.456	6.765	5,3	3,8
+ Electricidad	34	1.153	1.187	82	984	1.065	-58,1	11,4
+ Otros	-1		-1	-1		-1	---	---
Impuesto sobre primas de seguro	1.502		1.502	1.491		1.491	0,7	0,7
Tráfico exterior	1.566		1.566	1.720		1.720	-9,0	-9,0
Resto Capítulo II	18		18	13		13	43,7	43,7
TOTAL CAPÍTULO II	39.234	31.442	70.677	48.444	30.417	78.861	-19,0	-10,4
CAP. III - TASAS Y OTROS INGRESOS	1.765		1.765	1.836		1.836	-3,8	-3,8
TOTAL GENERAL	114.083	59.370	173.453	146.271	54.405	200.676	-22,0	-13,6

INGRESOS TRIBUTARIOS POR CONCEPTOS Y DISTRIBUCIÓN ENTRE ADMINISTRACIONES

Cuadro 1.2: EVOLUCIÓN. MES Y ACUMULADO
(en millones de euros)

	MENSUAL						ACUMULADA					
	IRPF	IS	IVA	IIEE	Resto	TOTAL	IRPF	IS	IVA	IIEE	Resto	TOTAL
2007												
Ene	10.413	1.006	1.375	1.660	913	15.367	10.413	1.006	1.375	1.660	913	15.367
Feb	4.603	-18	17.074	1.496	228	23.383	15.016	988	18.449	3.156	1.141	38.749
Mar	3.904	276	2.063	1.452	622	8.317	18.919	1.264	20.512	4.608	1.763	47.066
Abr	8.897	6.788	9.692	1.643	658	27.679	27.817	8.052	30.204	6.251	2.421	74.745
May	1.705	355	1.787	1.534	454	5.835	29.522	8.407	31.991	7.785	2.875	80.580
Jun	1.980	529	1.820	1.699	641	6.669	31.502	8.935	33.812	9.485	3.516	87.249
Jul	14.378	2.311	4.252	1.703	1.272	23.916	45.880	11.246	38.063	11.188	4.788	111.165
Ago	15	17.497	-1.799	1.823	130	17.666	45.894	28.744	36.264	13.011	4.918	128.831
Sep	6.695	629	5.388	1.753	795	15.260	52.589	29.373	41.652	14.763	5.713	144.091
Oct	8.741	10.997	8.609	1.606	651	30.603	61.330	40.370	50.261	16.369	6.363	174.693
Nov	7.167	154	3.018	1.766	396	12.502	68.497	40.525	53.278	18.135	6.760	187.195
Dic	4.117	4.299	2.572	1.652	841	13.481	72.614	44.823	55.851	19.786	7.601	200.676
2008												
Ene	11.526	1.247	1.142	1.545	1.016	16.476	11.526	1.247	1.142	1.545	1.016	16.476
Feb	4.967	1	15.759	1.800	293	22.820	16.493	1.248	16.901	3.345	1.309	39.295
Mar	4.534	260	2.409	1.473	496	9.173	21.027	1.509	19.309	4.818	1.804	48.468
Abr	9.338	1.702	7.753	1.544	756	21.093	30.366	3.210	27.062	6.362	2.560	69.560
May	2.074	3.544	-763	1.625	469	6.948	32.439	6.754	26.300	7.986	3.029	76.509
Jun	3.905	621	2.700	1.633	663	9.522	36.345	7.375	28.999	9.619	3.692	86.030
Jul	9.303	1.869	6.070	1.578	1.012	19.833	45.648	9.244	35.070	11.197	4.704	105.863
Ago	49	10.986	-4.540	1.824	27	8.345	45.697	20.230	30.529	13.021	4.731	114.208
Sep	6.868	465	5.502	1.667	845	15.348	52.565	20.696	36.031	14.688	5.576	129.556
Oct	7.831	5.710	7.182	1.654	595	22.972	60.395	26.406	43.213	16.342	6.171	152.528
Nov	6.719	-446	2.755	1.688	392	11.108	67.114	25.959	45.968	18.030	6.564	163.636
Dic	4.227	1.342	2.053	1.539	656	9.818	71.341	27.301	48.021	19.570	7.220	173.453

TASAS DE VARIACIÓN (%)

	IRPF	IS	IVA	IIEE	Resto	TOTAL	IRPF	IS	IVA	IIEE	Resto	TOTAL
2003	4,8	2,3	9,9	4,3	1,7	5,7	4,8	2,3	9,9	4,3	1,7	5,7
2004	2,7	18,7	9,7	3,9	16,4	8,2	2,7	18,7	9,7	3,9	16,4	8,2
2005	14,7	24,9	12,0	2,9	9,9	14,1	14,7	24,9	12,0	2,9	9,9	14,1
2006	14,8	14,5	9,6	3,2	9,1	11,6	14,8	14,5	9,6	3,2	9,1	11,6
2007	15,6	20,5	2,2	6,4	24,5	11,9	15,6	20,5	2,2	6,4	24,5	11,9

	MENSUAL						ACUMULADA					
	IRPF	IS	IVA	IIEE	Resto	TOTAL	IRPF	IS	IVA	IIEE	Resto	TOTAL
2007												
Ene	14,4	25,7	20,1	17,7	7,6	15,5	14,4	25,7	20,1	17,7	7,6	15,5
Feb	12,7	---	15,0	-0,6	-19,3	12,0	13,9	3,8	15,3	8,2	0,9	13,4
Mar	9,2	---	-14,7	0,1	130,4	8,5	12,9	40,7	11,4	5,5	25,8	12,5
Abr	11,8	18,6	4,7	16,9	-6,8	10,5	12,5	21,6	9,2	8,3	14,9	11,7
May	8,9	39,6	19,5	6,0	-17,1	9,9	12,3	22,3	9,7	7,8	8,3	11,6
Jun	29,3	21,2	-8,3	2,8	35,1	9,7	13,3	22,2	8,5	6,9	12,3	11,5
Jul	25,9	-7,0	-33,1	6,8	46,3	5,3	16,9	14,8	1,5	6,9	19,7	10,1
Ago	---	46,5	-24,1	9,9	---	45,5	17,0	32,2	0,6	7,3	23,2	13,9
Sep	12,6	17,6	12,5	6,3	27,8	12,7	16,4	31,8	2,0	7,2	23,9	13,7
Oct	10,6	-3,9	-3,0	0,0	1,0	0,5	15,6	19,7	1,1	6,4	21,1	11,2
Nov	23,6	---	2,8	9,0	-1,5	16,3	16,3	20,2	1,2	6,7	19,5	11,5
Dic	4,5	23,0	28,7	3,1	88,6	17,4	15,6	20,5	2,2	6,4	24,5	11,9
2008												
Ene	10,7	23,9	-16,9	-6,9	11,2	7,2	10,7	23,9	-16,9	-6,9	11,2	7,2
Feb	7,9	---	-7,7	20,3	28,6	-2,4	9,8	26,3	-8,4	6,0	14,7	1,4
Mar	16,2	-5,6	16,7	1,5	-20,3	10,3	11,1	19,4	-5,9	4,6	2,3	3,0
Abr	5,0	-74,9	-20,0	-6,0	14,9	-23,8	9,2	-60,1	-10,4	1,8	5,8	-6,9
May	21,6	---	---	5,9	3,3	19,1	9,9	-19,7	-17,8	2,6	5,4	-5,1
Jun	97,3	17,4	48,3	-3,9	3,4	42,8	15,4	-17,5	-14,2	1,4	5,0	-1,4
Jul	-35,3	-19,1	42,8	-7,3	-20,4	-17,1	-0,5	-17,8	-7,9	0,1	-1,8	-4,8
Ago	227,3	-37,2	-152,4	0,0	-79,4	-52,8	-0,4	-29,6	-15,8	0,1	-3,8	-11,4
Sep	2,6	-26,1	2,1	-4,9	6,3	0,6	0,0	-29,5	-13,5	-0,5	-2,4	-10,1
Oct	-10,4	-48,1	-16,6	3,0	-8,5	-24,9	-1,5	-34,6	-14,0	-0,2	-3,0	-12,7
Nov	-6,3	---	-8,7	-4,4	-1,0	-11,1	-2,0	-35,9	-13,7	-0,6	-2,9	-12,6
Dic	2,7	-68,8	-20,2	-6,8	-22,0	-27,2	-1,8	-39,1	-14,0	-1,1	-5,0	-13,6

CUADRO 1.3. INGRESOS TRIBUTARIOS POR CONCEPTOS. DETALLE. MES
(En miles de euros)

PERIODO : DICIEMBRE DE 2008

DESIGNACIÓN DE LOS INGRESOS	RECAUDACIÓN									
	AÑO 2008				AÑO 2007				%	
	ESTADO	CC.AA.	CC.LL.	TOTAL	ESTADO	CC.AA.	CC.LL.	TOTAL	ESTADO	TOTAL
CAPÍTULO I - IMPUESTOS DIRECTOS										
I. R. P. F.	2.253.167	1.909.539	64.059	4.226.765	2.403.748	1.659.252	53.881	4.116.881	-6,3	2,7
- Retenciones trabajo	3.940.712			3.940.712	3.861.197			3.861.197	2,1	2,1
- Retenciones de arrendamientos	48.911			48.911	46.139			46.139	6,0	6,0
- Retenciones Fondos Inversión	86.691			86.691	75.082			75.082	15,5	15,5
- Retenciones capital	511.261			511.261	379.395			379.395	34,8	34,8
- Pagos fraccionados	6.029			6.029	7.663			7.663	-21,3	-21,3
- Cuota diferencial I.R.P.F.	-354.088			-354.088	-240.094			-240.094	-47,5	-47,5
- Otras devoluciones y minoraciones	-1.986.349	1.909.539	64.059	-12.751	-1.725.634	1.659.252	53.881	-12.501	15,1	2,0
Impuesto sobre Sociedades	1.341.988			1.341.988	4.298.596			4.298.596	-68,8	-68,8
- Retenciones de arrendamientos	18.251			18.251	17.578			17.578	3,8	3,8
- Retenciones Fondos Inversión	36.914			36.914	31.937			31.937	15,6	15,6
- Retenciones capital	236.026			236.026	167.297			167.297	41,1	41,1
- Pagos fraccionados	3.531.950			3.531.950	6.044.642			6.044.642	-41,6	-41,6
- Cuota diferencial Sociedades	-2.481.153			-2.481.153	-1.962.858			-1.962.858	-26,4	-26,4
Impuesto Renta no Residentes	232.444			232.444	390.578			390.578	-40,5	-40,5
- Retenciones y Pagos a cuenta	230.443			230.443	226.357			226.357	1,8	1,8
- Cuota diferencial	1.797			1.797	164.175			164.175	-98,9	-98,9
- Gravamen sobre inmuebles	204			204	46			46	343,5	343,5
Impueto sobre el Patrimonio	28.688			28.688	26.057			26.057	10,1	10,1
Resto del Capítulo I	5.768			5.768	7.227			7.227	-20,2	-20,2
TOTAL CAPÍTULO I	3.862.055	1.909.539	64.059	5.835.653	7.126.206	1.659.252	53.881	8.839.339	-45,8	-34,0
CAPÍTULO II - IMPUESTOS INDIRECTOS										
I. V. A.	250.162	1.751.529	51.589	2.053.280	821.665	1.701.399	49.351	2.572.415	-69,6	-20,2
- Importaciones	735.719			735.719	828.369			828.369	-11,2	-11,2
- Operaciones interiores	-485.557	1.751.529	51.589	1.317.561	-6.704	1.701.399	49.351	1.744.046	-24,5	-24,5
- Régimen gral. y simp.				-523.507				-612.002	14,5	14,5
- Grandes empresas				2.207.823				2.756.512	-19,9	-19,9
- Exportadores				-730.272				-240.483	-203,7	-203,7
- Rég. Esp. grupo entidades				539.391						
- Resto de operaciones				-175.874				-159.981	-9,9	-9,9
Impuestos Especiales	811.067	710.561	17.839	1.539.467	950.772	687.837	12.996	1.651.605	-14,7	-6,8
- Alcohol	43.945	33.581	992	78.518	36.356	33.982	924	71.262	20,9	10,2
- Cerveza	11.356	9.800	276	21.432	12.025	9.134	252	21.411	-5,6	0,1
- Productos intermedios	613	751	22	1.386	425	705	20	1.150	44,2	20,5
- Hidrocarburos	471.686	354.368	10.310	836.364	585.542	356.023	9.243	950.808	-19,4	-12,0
- Labores del Tabaco	280.295	216.972	6.239	503.506	311.633	204.673	2.557	518.863	-10,1	-3,0
- Electricidad	3.112	95.089		98.201	4.782	83.320		88.102	-34,9	11,5
- Otros	60			60	9			9		
Primas de Seguros	102.537			102.537	126.914			126.914	-19,2	-19,2
Tráfico exterior	124.050			124.050	141.075			141.075	-12,1	-12,1
- Tarifa Exterior Común	119.595			119.595	136.604			136.604	-12,5	-12,5
- Exacciones Agrícolas	4.455			4.455	4.471			4.471	-0,4	-0,4
Azúcar										
Resto Capítulo II	-989			-989	650			650		
TOTAL CAPÍTULO II	1.286.827	2.462.090	69.428	3.818.345	2.041.076	2.389.236	62.347	4.492.659	-37,0	-15,0
CAPÍTULO III - TASAS Y OTROS INGRESOS										
Tasa Radioeléctrica	2.948			2.948	457			457		
Otras Tasas	70.383			70.383	61.526			61.526	14,4	14,4
Resto del Capítulo III	90.387			90.387	87.004			87.004	3,9	3,9
TOTAL CAPÍTULO III	163.718			163.718	148.987			148.987	9,9	9,9
TOTAL INGRESOS TRIBUTARIOS	5.312.600	4.371.629	133.487	9.817.716	9.316.269	4.048.488	116.228	13.480.985	-43,0	-27,2

CUADRO 1.4. INGRESOS TRIBUTARIOS POR CONCEPTOS. DETALLE. ACUMULADO
(En miles de euros)

PERIODO : ENERO/DICIEMBRE DE 2008

DESIGNACIÓN DE LOS INGRESOS	RECAUDACIÓN								%	
	AÑO 2008				AÑO 2007				ESTADO	TOTAL
	ESTADO	CC.AA.	CC.LL.	TOTAL	ESTADO	CC.AA.	CC.LL.	TOTAL		
CAPÍTULO I - IMPUESTOS DIRECTOS										
I. R. P. F.	43.413.077	27.073.791	854.276	71.341.144	48.625.790	23.269.559	718.917	72.614.266	-10,7	-1,8
- Retenciones trabajo	63.059.372			63.059.372	61.663.694			61.663.694	2,3	2,3
- Retenciones de arrendamientos	2.071.383			2.071.383	1.849.843			1.849.843	12,0	12,0
- Retenciones Fondos Inversión	944.641			944.641	883.299			883.299	6,9	6,9
- Retenciones capital	6.169.388			6.169.388	4.845.903			4.845.903	27,3	27,3
- Pagos fraccionados	2.767.119			2.767.119	3.288.841			3.288.841	-15,9	-15,9
- Cuota diferencial I.R.P.F.	-3.517.996			-3.517.996	234.991			234.991		
- Otras devoluciones y minoraciones	-28.080.830	27.073.791	854.276	-152.763	-24.140.781	23.269.559	718.917	-152.305	16,3	0,3
Impuesto sobre Sociedades	27.301.403			27.301.403	44.823.174			44.823.174	-39,1	-39,1
- Retenciones de arrendamientos	860.457			860.457	771.163			771.163	11,6	11,6
- Retenciones Fondos Inversión	401.893			401.893	375.887			375.887	6,9	6,9
- Retenciones capital	2.657.729			2.657.729	2.109.171			2.109.171	26,0	26,0
- Pagos fraccionados	13.536.418			13.536.418	23.067.678			23.067.678	-41,3	-41,3
- Cuota diferencial Sociedades	9.844.906			9.844.906	18.499.275			18.499.275	-46,8	-46,8
Impuesto Renta no Residentes	2.262.126			2.262.126	2.427.255			2.427.255	-6,8	-6,8
- Retenciones y Pagos a cuenta	2.066.583			2.066.583	1.979.745			1.979.745	4,4	4,4
- Cuota diferencial	189.826			189.826	441.748			441.748	-57,0	-57,0
- Gravamen sobre inmuebles	5.717			5.717	5.762			5.762	-0,8	-0,8
Impuesto sobre el Patrimonio	52.206			52.206	47.170			47.170	10,7	10,7
Resto del Capítulo I	54.640			54.640	67.136			67.136	-18,6	-18,6
TOTAL CAPÍTULO I	73.083.452	27.073.791	854.276	101.011.519	95.990.525	23.269.559	718.917	119.979.001	-23,9	-15,8
CAPÍTULO II - IMPUESTOS INDIRECTOS										
I. V. A.	24.928.444	22.392.754	699.592	48.020.790	33.752.375	21.442.588	655.743	55.850.706	-26,1	-14,0
- Importaciones	9.244.326			9.244.326	9.371.107			9.371.107	-1,4	-1,4
- Operaciones interiores	15.684.118	22.392.754	699.592	38.776.464	24.381.268	21.442.588	655.743	46.479.599	-35,7	-16,6
- Régimen gral. y simp.				14.934.819				20.724.495	-27,9	-27,9
- Grandes empresas				25.837.244				30.139.771	-14,3	-14,3
- Exportadores				-4.136.478				-488.332		
- Rég. Esp. grupo entidades				6.782.243						
- Resto de operaciones				-4.641.364				-3.896.335	-19,1	-19,1
Impuestos Especiales	11.219.970	8.155.420	194.560	19.569.950	11.467.817	8.145.475	173.145	19.786.437	-2,2	-1,1
- Alcohol	518.490	373.721	10.749	902.960	499.360	423.180	12.103	934.643	3,8	-3,4
- Cerveza	163.571	118.032	3.388	284.991	170.859	112.292	3.205	286.356	-4,3	-0,5
- Productos intermedios	10.629	8.879	256	19.764	12.805	7.803	222	20.830	-17,0	-5,1
- Hidrocarburos	5.956.595	4.077.336	118.032	10.151.963	6.394.927	4.202.237	117.791	10.714.955	-6,9	-5,3
- Labores del Tabaco	4.537.182	2.424.371	62.135	7.023.688	4.309.136	2.416.350	39.824	6.765.310	5,3	3,8
- Electricidad	34.276	1.153.081		1.187.357	81.869	983.613		1.065.482	-58,1	11,4
- Otros	-773			-773	-1.139			-1.139	32,1	32,1
Primas de Seguros	1.501.702			1.501.702	1.491.321			1.491.321	0,7	0,7
Tráfico exterior	1.566.050			1.566.050	1.720.426			1.720.426	-9,0	-9,0
- Tarifa Exterior Común	1.536.706			1.536.706	1.669.498			1.669.498	-8,0	-8,0
- Exacciones Agrícolas	29.344			29.344	50.928			50.928	-42,4	-42,4
Azúcar	8.246			8.246	-1.680			-1.680		
Resto Capítulo II	9.767			9.767	14.219			14.219	-31,3	-31,3
TOTAL CAPÍTULO II	39.234.179	30.548.174	894.152	70.676.505	48.444.478	29.588.063	828.888	78.861.429	-19,0	-10,4
CAPÍTULO III - TASAS Y OTROS INGRESOS										
Tasa Radioeléctrica	321.925			321.925	524.599			524.599	-38,6	-38,6
Otras Tasas	699.906			699.906	621.792			621.792	12,6	12,6
Resto del Capítulo III	743.460			743.460	689.209			689.209	7,9	7,9
TOTAL CAPÍTULO III	1.765.291			1.765.291	1.835.600			1.835.600	-3,8	-3,8
TOTAL INGRESOS TRIBUTARIOS	114.082.922	57.621.965	1.748.428	173.453.315	146.270.603	52.857.622	1.547.805	200.676.030	-22,0	-13,6

2. DEVOLUCIONES, PARTICIPACIÓN DE LAS AA.TT. Y OTRAS MINORACIONES. INGRESOS BRUTOS

Cuadro 2.1

DEVOLUCIONES, PARTICIPACIÓN DE LAS AA.TT. Y OTRAS MINORACIONES. MES Y ACUMULADO
(En millones de euros)

	PERIODO: MES DE DICIEMBRE				PERIODO: ENERO-DICIEMBRE			
	2008	2007	Comparación 08/07		2008	2007	Comparación 08/07	
			Diferencia	%			Diferencia	%
I. Renta de las Personas Físicas	458	456	2	0,5	13.665	11.544	2.121	18,4
+ Cuota diferencial	451	450	1	0,1	13.578	11.474	2.105	18,3
+ Otras devoluciones	7	6	2	29,2	86	71	16	22,6
+ D. G. del Tesoro y Política Financiera	0	0	0	---	0	0	0	---
I. Sociedades	2.656	2.190	466	21,3	6.635	4.654	1.981	42,6
+ Cuota diferencial	2.647	2.168	479	22,1	5.371	3.434	1.937	56,4
+ Otras devoluciones	6	7	-1	-13,1	44	39	5	11,5
+ D. G. del Tesoro y Política Financiera	3	15	-12	-79,6	1.220	1.181	40	3,4
I. Renta de no Residentes	31	29	2	8,1	1.189	1.140	49	4,3
+ Otras devoluciones	29	16	12	74,8	164	127	37	29,1
+ D. G. del Tesoro y Política Financiera	3	12	-10	-79,6	1.026	1.014	12	1,2
Impuesto sobre el Valor Añadido	2.154	2.644	-490	-18,5	31.980	31.289	691	2,2
+ Anuales y otras	484	472	12	2,6	18.630	16.562	2.067	12,5
+ Mensuales	1.264	1.682	-418	-24,8	11.978	13.217	-1.239	-9,4
+ Ajuste País Vasco	332	401	-69	-17,3	1.092	1.194	-102	-8,5
+ Ajuste Navarra	74	89	-15	-16,7	280	316	-36	-11,4
Impuestos Especiales	28	61	-33	-54,1	323	357	-34	-9,6
Otras devoluciones	19	21	-2	-8,9	191	226	-35	-15,3
TOTAL DEVOLUCIONES	5.346	5.400	-54	-1,0	53.983	49.210	4.772	9,7

I. Renta de las Personas Físicas	1.986	1.726	261	15,1	28.081	24.141	3.940	16,3
+ Asignación tributaria Iglesia Católica	13	13	0	2,0	153	152	0	0,3
+ Participación AA.TT. en el IRPF	1.974	1.713	260	15,2	27.928	23.988	3.940	16,4
Participación de las AA.TT. en el IVA	1.803	1.751	52	3,0	23.092	22.098	994	4,5
Participación de las AA.TT. en II.EE.	728	701	28	3,9	8.350	8.319	31	0,4
TOTAL MINORACIONES	4.518	4.177	341	8,2	59.523	54.558	4.965	9,1

I. Renta de las Personas Físicas	2.445	2.182	263	12,1	41.746	35.685	6.061	17,0
I. Sociedades	2.656	2.190	466	21,3	6.635	4.654	1.981	42,6
I. Renta de no Residentes	31	29	2	8,1	1.189	1.140	49	4,3
Impuesto sobre el Valor Añadido	3.957	4.394	-437	-9,9	55.072	53.387	1.685	3,2
Impuestos Especiales	756	761	-5	-0,7	8.673	8.676	-3	0,0
Otras devoluciones	19	21	-2	-8,9	191	226	-35	-15,3
TOTAL DEVOLUCIONES Y MINORACIONES	9.864	9.577	287	3,0	113.506	103.768	9.738	9,4

Cuadro 2.2
DEVOLUCIONES. EVOLUCIÓN
(en millones de euros)

	MENSUAL					TOTAL	ACUMULADA					TOTAL
	IRPF	IS	IVA	IIEE	Resto		IRPF	IS	IVA	IIEE	Resto	
2007												
Ene	181	164	350	2	19	716	181	164	350	2	19	716
Feb	147	604	413	4	396	1.564	328	768	763	6	415	2.280
Mar	135	150	2.314	29	94	2.721	462	918	3.076	35	509	5.002
Abr	440	79	2.039	94	21	2.674	903	998	5.115	129	531	7.676
May	2.290	50	2.658	20	50	5.068	3.193	1.048	7.773	149	580	12.743
Jun	3.402	55	3.127	44	25	6.653	6.595	1.103	10.900	193	606	19.396
Jul	1.972	73	7.517	25	22	9.609	8.567	1.176	18.417	217	627	29.005
Ago	693	484	2.893	5	402	4.478	9.260	1.660	21.310	223	1.030	33.482
Sep	796	93	2.877	29	65	3.860	10.056	1.753	24.187	252	1.094	37.342
Oct	420	344	2.539	32	57	3.391	10.475	2.097	26.727	284	1.151	40.734
Nov	613	367	1.919	13	166	3.077	11.088	2.464	28.645	296	1.317	43.810
Dic	456	2.190	2.644	61	50	5.400	11.544	4.654	31.289	357	1.366	49.210
2008												
Ene	279	187	461	6	18	951	279	187	461	6	18	951
Feb	271	702	431	11	439	1.854	550	889	893	16	456	2.805
Mar	210	169	2.198	49	96	2.723	760	1.059	3.091	65	553	5.527
Abr	545	88	2.316	54	33	3.037	1.305	1.147	5.407	119	586	8.564
May	2.542	132	5.473	40	33	8.221	3.848	1.279	10.880	159	619	16.785
Jun	1.967	41	1.906	25	15	3.953	5.815	1.320	12.786	184	634	20.739
Jul	4.398	79	4.607	43	28	9.155	10.213	1.399	17.392	227	662	29.894
Ago	695	542	5.750	11	413	7.411	10.908	1.941	23.142	238	1.075	37.305
Sep	811	459	2.429	11	68	3.778	11.719	2.400	25.572	249	1.143	41.083
Oct	877	517	2.683	38	48	4.163	12.596	2.917	28.255	288	1.191	45.245
Nov	611	1.062	1.571	7	140	3.391	13.207	3.979	29.826	295	1.331	48.636
Dic	458	2.656	2.154	28	50	5.346	13.665	6.635	31.980	323	1.381	53.983

TASAS DE VARIACIÓN (%)

	IRPF	IS	IVA	IIEE	Resto	TOTAL	IRPF	IS	IVA	IIEE	Resto	TOTAL
2003	12,9	58,4	15,8	3,9	-14,2	17,2	12,9	58,4	15,8	3,9	-14,2	17,2
2004	6,9	-4,5	5,9	2,2	-2,4	4,6	6,9	-4,5	5,9	2,2	-2,4	4,6
2005	5,2	-5,6	6,9	-8,5	0,1	4,7	5,2	-5,6	6,9	-8,5	0,1	4,7
2006	3,8	34,2	19,7	62,6	3,6	16,4	3,8	34,2	19,7	62,6	3,6	16,4
2007	8,7	-0,4	24,8	-8,5	20,2	17,5	8,7	-0,4	24,8	-8,5	20,2	17,5

	MENSUAL					TOTAL	ACUMULADA					TOTAL
	IRPF	IS	IVA	IIEE	Resto		IRPF	IS	IVA	IIEE	Resto	
2007												
Ene	24,2	46,4	11,4	-81,2	89,9	20,7	24,2	46,4	11,4	-81,2	89,9	20,7
Feb	-1,1	63,2	-12,1	3,9	91,9	30,5	11,4	59,3	-2,6	-60,1	91,8	27,2
Mar	1,6	-65,4	35,7	-9,7	-53,7	8,6	8,4	0,2	23,6	-26,0	21,1	16,3
Abr	25,5	22,5	22,3	42,0	-50,1	22,0	16,1	1,7	23,1	13,7	14,6	18,3
May	13,9	-29,2	4,6	---	221,9	9,2	14,5	-0,4	16,1	27,5	21,3	14,5
Jun	5,9	47,6	29,0	286,9	-1,9	16,5	9,9	1,3	19,5	50,4	20,1	15,2
Jul	-7,2	-26,7	54,2	87,5	38,1	34,8	5,4	-1,1	31,6	53,9	20,7	21,0
Ago	4,1	17,2	19,1	151,6	24,9	16,8	5,3	3,6	29,7	55,2	22,3	20,4
Sep	7,2	35,1	6,5	55,1	32,1	7,8	5,5	4,9	26,5	55,2	22,8	19,0
Oct	-8,4	-14,6	31,7	-15,1	199,8	19,2	4,8	1,1	27,0	42,0	26,5	19,0
Nov	59,9	-23,1	31,0	351,1	12,4	24,3	6,9	-3,4	27,2	46,2	24,5	19,4
Dic	85,9	3,1	3,5	-67,6	-37,3	4,1	8,7	-0,4	24,8	-8,5	20,2	17,5
2008												
Ene	54,3	14,1	31,7	157,1	-6,0	32,8	54,3	14,1	31,7	157,1	-6,0	32,8
Feb	84,5	16,2	4,5	167,0	10,8	18,5	67,9	15,7	17,0	163,5	10,0	23,0
Mar	56,1	13,0	-5,0	68,5	2,1	0,0	64,4	15,3	0,5	85,1	8,5	10,5
Abr	23,8	11,0	13,6	-42,3	56,8	13,6	44,6	14,9	5,7	-7,8	10,5	11,6
May	11,0	162,5	105,9	103,7	-34,4	62,2	20,5	22,0	40,0	6,8	6,6	31,7
Jun	-42,2	-25,0	-39,1	-43,2	-40,7	-40,6	-11,8	19,7	17,3	-4,5	4,7	6,9
Jul	123,0	8,1	-38,7	73,8	29,1	-4,7	19,2	19,0	-5,6	4,5	5,5	3,1
Ago	0,3	11,9	98,7	119,2	2,7	65,5	17,8	16,9	8,6	7,1	4,4	11,4
Sep	1,9	392,9	-15,6	-61,7	4,9	-2,1	16,5	36,9	5,7	-0,9	4,4	10,0
Oct	109,0	50,2	5,7	19,3	-16,0	22,7	20,2	39,1	5,7	1,4	3,4	11,1
Nov	-0,3	189,4	-18,1	-42,8	-15,5	10,2	19,1	61,5	4,1	-0,5	1,1	11,0
Dic	0,5	21,3	-18,5	-54,1	0,9	-1,0	18,4	42,6	2,2	-9,6	1,0	9,7

Cuadro 2.3
PARTICIPACIÓN DE LAS AA.TT. Y OTRAS MINORACIONES. EVOLUCIÓN
(en millones de euros)

	MENSUAL					ACUMULADA						
	PARTICIPACIÓN DE LAS AA.TT.				ASIG. I.C.	MINOR.	PARTICIPACIÓN DE LAS AA.TT.				ASIG. I.C.	MINOR.
	IRPF	IVA	IIEE	TOTAL	IRPF	TOTAL	IRPF	IVA	IIEE	TOTAL	IRPF	TOTAL
2007												
Ene	1.678	1.705	684	4.066	12	4.078	1.678	1.705	684	4.066	12	4.078
Feb	1.678	1.705	679	4.062	13	4.075	3.356	3.409	1.363	8.129	25	8.153
Mar	1.678	1.705	684	4.067	13	4.079	5.034	5.114	2.047	12.196	37	12.233
Abr	1.678	1.705	684	4.067	13	4.079	6.713	6.818	2.731	16.262	50	16.312
May	1.679	1.705	684	4.067	13	4.079	8.391	8.523	3.415	20.329	62	20.392
Jun	1.679	1.705	684	4.067	13	4.080	10.070	10.228	4.099	24.397	75	24.471
Jul	5.015	2.817	615	8.447	13	8.460	15.085	13.045	4.714	32.844	87	32.931
Ago	1.758	1.796	724	4.278	13	4.291	16.843	14.841	5.439	37.122	100	37.221
Sep	1.787	1.844	737	4.369	15	4.384	18.630	16.685	6.176	41.491	115	41.606
Oct	1.875	1.854	721	4.450	13	4.463	20.506	18.539	6.897	45.942	127	46.069
Nov	1.770	1.809	721	4.299	13	4.312	22.275	20.348	7.618	50.241	140	50.381
Dic	1.713	1.751	701	4.165	13	4.177	23.988	22.098	8.319	54.405	152	54.558
2008												
Ene	1.974	1.803	726	4.503	13	4.515	1.974	1.803	726	4.503	13	4.515
Feb	1.974	1.803	728	4.504	13	4.517	3.947	3.606	1.453	9.007	25	9.032
Mar	1.974	1.803	728	4.505	13	4.517	5.921	5.409	2.181	13.512	38	13.550
Abr	1.974	1.803	728	4.505	13	4.518	7.894	7.212	2.910	18.016	51	18.067
May	1.974	1.803	728	4.505	13	4.518	9.868	9.016	3.638	22.521	64	22.585
Jun	1.974	1.803	728	4.505	13	4.518	11.841	10.819	4.366	27.026	76	27.103
Jul	6.198	3.239	335	9.773	13	9.786	18.040	14.058	4.702	36.799	89	36.888
Ago	1.974	1.803	728	4.505	13	4.518	20.013	15.861	5.430	41.304	102	41.406
Sep	1.974	1.803	728	4.505	13	4.518	21.987	17.664	6.158	45.810	115	45.924
Oct	1.974	1.803	728	4.505	13	4.518	23.960	19.467	6.887	50.315	127	50.442
Nov	1.994	1.822	735	4.551	13	4.563	25.954	21.289	7.622	54.865	140	55.005
Dic	1.974	1.803	728	4.505	13	4.518	27.928	23.092	8.350	59.370	153	59.523

TASAS DE VARIACIÓN (%)

	PARTICIPACIÓN DE LAS AA.TT.				ASIG. I.C.	MINOR.	PARTICIPACIÓN DE LAS AA.TT.				ASIG. I.C.	MINOR.
	IRPF	IVA	IIEE	TOTAL	IRPF	TOTAL	IRPF	IVA	IIEE	TOTAL	IRPF	TOTAL
2003	12,9	20,2	22,5	17,6	2,0	17,5	12,9	20,2	22,5	17,6	2,0	17,5
2004	27,1	14,5	9,9	18,5	2,0	18,5	27,1	14,5	9,9	18,5	2,0	18,5
2005	8,4	16,1	6,0	10,9	2,0	10,8	8,4	16,1	6,0	10,9	2,0	10,8
2006	13,6	7,7	5,8	9,8	2,0	9,8	13,6	7,7	5,8	9,8	2,0	9,8
2007	12,5	14,9	-4,5	10,5	5,8	10,4	12,5	14,9	-4,5	10,5	5,8	10,4

	MENSUAL					ACUMULADA						
	IRPF	IVA	IIEE	TOTAL	ASIG. I.C.	MINOR.	IRPF	IVA	IIEE	TOTAL	ASIG. I.C.	MINOR.
2007												
Ene	9,0	15,7	-1,4	9,7	2,0	9,7	9,0	15,7	-1,4	9,7	2,0	9,7
Feb	9,1	15,7	-2,1	9,6	4,0	9,6	9,0	15,7	-1,8	9,7	3,0	9,6
Mar	9,1	15,7	-1,4	9,7	4,0	9,7	9,1	15,7	-1,6	9,7	3,3	9,7
Abr	9,1	15,7	-1,4	9,7	4,0	9,7	9,1	15,7	-1,6	9,7	3,5	9,7
May	9,1	15,7	-1,4	9,7	4,0	9,7	9,1	15,7	-1,6	9,7	3,6	9,7
Jun	9,1	15,7	-1,4	9,7	4,0	9,7	9,1	15,7	-1,5	9,7	3,7	9,7
Jul	---	69,1	-23,7	---	4,0	---	37,8	24,1	-5,1	24,3	3,7	24,2
Ago	-5,1	2,5	-11,8	-3,3	4,0	-3,3	31,6	21,1	-6,1	20,3	3,8	20,3
Sep	11,6	17,5	0,4	11,9	27,1	11,9	29,4	20,7	-5,3	19,4	6,3	19,3
Oct	-50,8	-22,5	-6,2	-36,2	4,0	-36,1	12,6	14,3	-5,4	10,1	6,1	10,1
Nov	17,2	22,7	3,5	16,8	4,0	16,8	12,9	15,0	-4,7	10,6	5,9	10,6
Dic	7,4	14,2	-2,3	8,3	4,0	8,3	12,5	14,9	-4,5	10,5	5,8	10,4
2008												
Ene	17,6	5,8	6,2	10,7	4,0	10,7	17,6	5,8	6,2	10,7	4,0	10,7
Feb	17,6	5,8	7,1	10,9	2,0	10,9	17,6	5,8	6,6	10,8	3,0	10,8
Mar	17,6	5,8	6,5	10,8	2,0	10,7	17,6	5,8	6,6	10,8	2,6	10,8
Abr	17,6	5,8	6,5	10,8	2,0	10,7	17,6	5,8	6,5	10,8	2,5	10,8
May	17,6	5,8	6,5	10,8	2,0	10,7	17,6	5,8	6,5	10,8	2,4	10,8
Jun	17,6	5,8	6,5	10,8	2,0	10,7	17,6	5,8	6,5	10,8	2,3	10,8
Jul	23,6	15,0	-45,5	15,7	2,0	15,7	19,6	7,8	-0,3	12,0	2,3	12,0
Ago	12,3	0,4	0,5	5,3	2,0	5,3	18,8	6,9	-0,2	11,3	2,2	11,2
Sep	10,4	-2,2	-1,2	3,1	-16,5	3,0	18,0	5,9	-0,3	10,4	-0,3	10,4
Oct	5,2	-2,7	1,0	1,2	2,0	1,2	16,8	5,0	-0,2	9,5	0,0	9,5
Nov	12,7	0,7	2,0	5,9	2,0	5,8	16,5	4,6	0,0	9,2	0,1	9,2
Dic	15,2	3,0	3,9	8,2	2,0	8,2	16,4	4,5	0,4	9,1	0,3	9,1

Cuadro 2.4
INGRESOS BRUTOS. MES Y ACUMULADO
 (En millones de euros)

	PERIODO: MES DE DICIEMBRE			PERIODO: ENERO-DICIEMBRE		
	2008	2007	%	2008	2007	%
I. Renta de las Personas Físicas	4.698	4.585	2,5	85.159	84.311	1,0
- Retenciones de trabajo	3.945	3.865	2,1	63.118	61.714	2,3
- Administraciones Públicas	1.506	1.376	9,4	14.080	13.274	6,1
- Grandes Empresas	2.351	2.406	-2,3	31.655	30.577	3,5
- PYMEs	10	13	-21,5	16.661	17.177	-3,0
- Otros ingresos	77	70	10,2	721	685	5,3
- Cuota Diferencial Bruta	97	210	-53,9	10.060	11.709	-14,1
I. Sociedades	3.998	6.489	-38,4	33.937	49.478	-31,4
- Cuota Diferencial Bruta	166	205	-19,2	15.216	21.934	-30,6
Impuesto sobre el Valor Añadido	4.207	5.216	-19,3	80.000	87.140	-8,2
- Importación	737	829	-11,1	9.254	9.377	-1,3
- Reg. General y Simplificado	16	22	-26,9	24.455	29.126	-16,0
- Grandes Empresas y Exportadores	3.269	4.219	-22,5	43.561	46.086	-5,5
- Otros Ingresos	185	146	27,1	2.731	2.550	7,1
Impuestos Especiales	1.567	1.712	-8,5	19.893	20.143	-1,2
Resto de Ingresos	706	891	-20,7	8.601	8.968	-4,1
INGRESOS TRIBUTARIOS BRUTOS	15.177	18.894	-19,7	227.589	250.039	-9,0

3. INGRESOS TRIBUTARIOS HOMOGÉNEOS

Cuadro 3.1
RESUMEN. MES Y ACUMULADO
(En millones de euros)

	PERIODO: MES DE DICIEMBRE			PERIODO: ENERO-DICIEMBRE		
	2008	2007	%	2008	2007	%
IRPF, ingresos totales	4.227	4.117	2,7	71.341	72.614	-1,8
<i>Total ajustes</i>	23	133	-82,6	494	215	129,8
+ Ajuste ritmo devol. al de una campaña tipo	10	56	-81,4	415	89	363,8
+ Corrección retenciones trabajo AAPP	0	65	-100,0	-73	-27	-174,7
+ Otros conceptos	13	13	2,0	153	152	0,3
IRPF, ingresos homogéneos	4.250	4.250	0,0	71.835	72.829	-1,4
I. SOCIEDADES	1.342	4.299	-68,8	27.301	44.823	-39,1
<i>Total ajustes</i>	-395	302	---	22	-111	---
+ Ajuste ritmo devol. al de una campaña tipo	-410	274	---	22	-111	---
+ Corrección retenciones Deuda Pública	15	28	-46,0	0	0	---
+ Otros conceptos	0	0	---	0	0	---
IS, ingresos homogéneos	947	4.601	-79,4	27.323	44.712	-38,9
IVA, ingresos totales	2.053	2.572	-20,2	48.021	55.851	-14,0
<i>Total ajustes</i>	-658	-131	-401,5	Error	1.581	#¡VALOR!
+ Ajuste ritmo devol. al de una campaña tipo	-658	-131	-401,5	21	1.581	-98,7
+ Otros conceptos	0	0	---	0	0	---
IVA, ingresos homogéneos	1.396	2.441	-42,8	48.042	57.432	-16,3
IIIEE, ingresos totales	1.539	1.652	-6,8	19.570	19.786	-1,1
<i>Total ajustes</i>	49	40	22,4	490	469	4,4
+ Rec. I.E. Tabaco en País Vasco y Navarra	49	40	22,4	490	469	4,4
IIIEE, ingresos homogéneos	1.589	1.692	-6,1	20.060	20.256	-1,0
Resto de Ingresos	656	841	-22,0	7.220	7.601	-5,0
<i>Total ajustes</i>	22	-94	---	-322	-703	54,2
+ Corrección retenciones Deuda Pública	25	34	-27,3	0	0	---
+ Corrección tasa reserva dom. pub. radioel.	-3	0	---	-322	-525	38,6
+ Otros conceptos	0	-128	100,0	0	-179	100,0
Resto de Ingresos homogéneos	678	747	-9,2	6.898	6.898	0,0
TOTAL INGRESOS TRIBUTARIOS HOMOGÉNEOS	8.859	13.731	-35,5	174.158	202.127	-13,8

INGRESOS TRIBUTARIOS HOMOGÉNEOS

Cuadro 3.2: EVOLUCIÓN
(en millones de euros)

	MENSUAL						ACUMULADA					
	IRPF	IS	IVA	IIEE	Resto	TOTAL	IRPF	IS	IVA	IIEE	Resto	TOTAL
2007												
Ene	10.451	510	1.352	1.698	510	14.521	10.451	510	1.352	1.698	510	14.521
Feb	4.448	394	16.973	1.515	565	23.896	14.898	905	18.325	3.213	1.076	38.417
Mar	3.808	250	2.205	1.483	460	8.206	18.707	1.155	20.530	4.696	1.536	46.623
Abr	8.826	6.775	9.611	1.681	562	27.456	27.533	7.930	30.141	6.377	2.098	74.078
May	1.852	331	1.890	1.573	471	6.117	29.385	8.261	32.031	7.950	2.569	80.195
Jun	2.454	535	1.651	1.745	633	7.017	31.838	8.796	33.682	9.694	3.202	87.212
Jul	14.180	1.801	6.379	1.746	662	24.768	46.018	10.597	40.061	11.440	3.864	111.980
Ago	-32	17.966	-2.282	1.866	459	17.976	45.986	28.563	37.779	13.306	4.323	129.956
Sep	6.802	591	5.316	1.804	830	15.343	52.787	29.155	43.095	15.110	5.152	145.300
Oct	8.616	10.839	8.699	1.646	493	30.293	61.403	39.994	51.795	16.756	5.646	175.593
Nov	7.176	118	3.196	1.808	506	12.804	68.579	40.112	54.990	18.564	6.151	188.397
Dic	4.250	4.601	2.441	1.692	747	13.731	72.829	44.712	57.432	20.256	6.898	202.127
2008												
Ene	11.491	734	1.122	1.581	572	15.500	11.491	734	1.122	1.581	572	15.500
Feb	4.987	500	15.591	1.836	662	23.576	16.478	1.234	16.714	3.417	1.234	39.076
Mar	4.517	255	2.605	1.505	538	9.420	20.995	1.489	19.318	4.922	1.772	48.496
Abr	9.385	4.661	7.822	1.578	469	23.915	30.380	6.150	27.140	6.500	2.241	72.410
May	2.027	581	1.837	1.668	469	6.582	32.407	6.731	28.977	8.167	2.710	78.992
Jun	2.477	609	1.157	1.676	652	6.570	34.884	7.339	30.133	9.843	3.363	85.562
Jul	11.281	1.331	4.671	1.619	561	19.463	46.165	8.671	34.804	11.462	3.924	105.026
Ago	-222	11.471	-2.599	1.869	418	10.938	45.942	20.142	32.206	13.331	4.342	115.964
Sep	6.893	747	4.742	1.713	894	14.989	52.836	20.889	36.948	15.044	5.236	130.953
Oct	8.062	5.526	7.250	1.695	479	23.013	60.898	26.416	44.198	16.739	5.715	153.966
Nov	6.687	-40	2.448	1.732	505	11.333	67.585	26.376	46.646	18.471	6.220	165.299
Dic	4.250	947	1.396	1.589	678	8.859	71.835	27.323	48.042	20.060	6.898	174.158

TASAS DE VARIACIÓN (%)

	IRPF	IS	IVA	IIEE	Resto	TOTAL	IRPF	IS	IVA	IIEE	Resto	TOTAL
2003	3,1	8,5	11,8	4,6	7,4	6,9	3,1	8,5	11,8	4,6	7,4	6,9
2004	4,4	19,2	10,5	4,5	11,8	9,1	4,4	19,2	10,5	4,5	11,8	9,1
2005	13,3	23,2	11,6	3,0	15,9	13,4	13,3	23,2	11,6	3,0	15,9	13,4
2006	15,4	14,2	10,6	3,2	7,5	12,0	15,4	14,2	10,6	3,2	7,5	12,0
2007	16,1	19,9	5,7	6,6	19,9	12,8	16,1	19,9	5,7	6,6	19,9	12,8
	MENSUAL						ACUMULADA					
2007												
Ene	13,8	27,0	14,8	17,9	1,6	14,3	13,8	27,0	14,8	17,9	1,6	14,3
Feb	12,2	7,4	13,9	-1,0	31,7	12,8	13,3	17,7	14,0	8,1	15,5	13,3
Mar	11,0	103,8	-13,5	1,3	9,2	2,8	12,8	29,5	10,2	5,9	13,5	11,3
Abr	12,9	18,4	6,8	17,8	17,7	12,3	12,9	19,9	9,1	8,8	14,6	11,7
May	19,6	30,3	7,9	6,2	-13,0	9,7	13,3	20,2	9,0	8,3	8,3	11,5
Jun	24,1	22,7	5,1	2,9	31,0	13,9	14,0	20,4	8,8	7,3	12,1	11,7
Jul	23,4	-12,6	-6,0	6,9	29,0	10,1	16,7	13,1	6,2	7,2	14,7	11,4
Ago	75,0	45,7	-30,3	9,9	53,8	44,4	17,0	31,7	5,0	7,6	17,9	15,0
Sep	10,8	21,8	7,1	6,4	28,8	10,2	16,2	31,4	5,3	7,4	19,5	14,5
Oct	9,5	-4,5	0,4	0,2	-3,8	0,9	15,2	19,3	4,4	6,7	17,0	11,9
Nov	27,7	89,0	14,6	9,1	12,1	21,0	16,4	19,4	5,0	6,9	16,6	12,4
Dic	11,2	25,0	24,8	3,8	56,0	18,7	16,1	19,9	5,7	6,6	19,9	12,8
2008												
Ene	10,0	43,8	-17,0	-6,9	12,1	6,7	10,0	43,8	-17,0	-6,9	12,1	6,7
Feb	12,1	26,7	-8,1	21,2	17,0	-1,3	10,6	36,3	-8,8	6,4	14,7	1,7
Mar	18,6	2,1	18,1	1,5	17,0	14,8	12,2	28,9	-5,9	4,8	15,4	4,0
Abr	6,3	-31,2	-18,6	-6,2	-16,6	-12,9	10,3	-22,4	-10,0	1,9	6,8	-2,3
May	9,4	75,7	-2,8	6,0	-0,4	7,6	10,3	-18,5	-9,5	2,7	5,5	-1,5
Jun	1,0	13,7	-29,9	-4,0	3,0	-6,4	9,6	-16,6	-10,5	1,5	5,0	-1,9
Jul	-20,4	-26,1	-26,8	-7,3	-15,2	-21,4	0,3	-18,2	-13,1	0,2	1,6	-6,2
Ago	---	-36,1	-13,9	0,2	-8,8	-39,2	-0,1	-29,5	-14,8	0,2	0,5	-10,8
Sep	1,3	26,3	-10,8	-5,0	7,7	-2,3	0,1	-28,4	-14,3	-0,4	1,6	-9,9
Oct	-6,4	-49,0	-16,7	3,0	-2,8	-24,0	-0,8	-34,0	-14,7	-0,1	1,2	-12,3
Nov	-6,8	---	-23,4	-4,2	-0,2	-11,5	-1,4	-34,2	-15,2	-0,5	1,1	-12,3
Dic	0,0	-79,4	-42,8	-6,1	-9,2	-35,5	-1,4	-38,9	-16,3	-1,0	0,0	-13,8

Cuadro 3.3
INGRESOS BRUTOS HOMOGÉNEOS. MES Y ACUMULADO
(En millones de euros)

	PERIODO: MES DE DICIEMBRE			PERIODO: ENERO-DICIEMBRE		
	2008	2007	%	2008	2007	%
I. Renta de las Personas Físicas	4.698	4.650	1,0	85.085	84.284	1,0
- Retenciones de trabajo	3.945	3.930	0,4	63.045	61.687	2,2
- Administraciones Públicas	1.506	1.441	4,5	14.007	13.248	5,7
- Grandes Empresas	2.351	2.406	-2,3	31.655	30.577	3,5
- PYMEs	10	13	-21,5	16.661	17.177	-3,0
- Otros ingresos	77	70	10,2	721	685	5,3
- Cuota Diferencial Bruta	97	210	-53,9	10.060	11.709	-14,1
I. Sociedades	4.010	6.502	-38,3	32.716	48.297	-32,3
- Cuota Diferencial Bruta	166	205	-19,2	15.216	21.934	-30,6
Impuesto sobre el Valor Añadido	4.207	5.216	-19,3	80.000	87.140	-8,2
- Importación	737	829	-11,1	9.254	9.377	-1,3
- Reg. General y Simplificado	16	22	-26,9	24.455	29.126	-16,0
- Grandes Empresas y Exportadores	3.269	4.219	-22,5	43.561	46.086	-5,5
- Otros Ingresos	185	146	27,1	2.731	2.550	7,1
Impuestos Especiales	1.617	1.752	-7,8	20.382	20.613	-1,1
Resto de Ingresos	725	784	-7,5	7.253	7.251	0,0
INGRESOS TRIBUTARIOS BRUTOS HOMOGÉNEOS	15.258	18.905	-19,3	225.437	247.584	-8,9

INFORME MENSUAL DE RECAUDACIÓN TRIBUTARIA. DICIEMBRE 2008

4. INGRESOS TRIBUTARIOS POR CONCEPTOS Y CENTROS GESTORES												PERIODO : DICIEMBRE DE 2008	
CUADRO 4.1. MES.													
(En miles de euros)													
	I.R.P.F.			I. s./SOCIEDADES			I.R.N.R.			TOTAL CAPÍTULO I			
	Recaudación		% ^	Recaudación		% ^	Recaudación		% ^	Recaudación		% ^	
	AÑO 2008	AÑO 2007		AÑO 2008	AÑO 2007		AÑO 2008	AÑO 2007		AÑO 2008	AÑO 2007		
ALMERÍA	15.619	15.793	-1,1	22.166	37.669	-41,2	541	654	-17,3	38.625	54.407	-29,0	
CÁDIZ	13.839	16.398	-15,6	13.794	19.346	-28,7	883	1.091	-19,1	28.923	37.418	-22,7	
CÓRDOBA	11.570	15.506	-25,4	14.716	41.156	-64,2	176	157	12,1	26.540	56.839	-53,3	
GRANADA	18.688	20.287	-7,9	21.063	33.317	-36,8	525	281	86,8	40.543	54.113	-25,1	
HUELVA	6.821	6.331	7,7	8.192	11.735	-30,2	110	202	-45,5	15.173	18.293	-17,1	
JAÉN	10.150	7.926	28,1	10.799	13.162	-18,0	-720	-208	246,2	20.237	20.892	-3,1	
MÁLAGA	29.281	27.009	8,4	31.231	62.136	-49,7	7.622	10.772	-29,2	73.842	106.934	-30,9	
SEVILLA	189.474	174.026	8,9	12.441	75.691	-83,6	688	1.296	-46,9	202.843	251.112	-19,2	
JEREZ DE LA FRA.	1.663	1.502	10,7	3.966	7.139	-44,4	11	74	-85,1	5.662	8.722	-35,1	
TOTAL ANDALUCÍA	297.105	284.778	4,3	138.368	301.351	-54,1	9.836	14.319	-31,3	452.388	608.730	-25,7	
HUESCA	3.136	3.919	-20,0	9.221	12.456	-26,0	69	100	-31,0	12.439	16.492	-24,6	
TERUEL	1.881	2.482	-24,2	4.074	6.604	-38,3	29	69	-58,0	5.982	9.157	-34,7	
ZARAGOZA	74.488	70.499	5,7	58.503	89.301	-34,5	1.743	1.528	14,1	134.843	161.428	-16,5	
TOTAL ARAGÓN	79.505	76.900	3,4	71.798	108.361	-33,7	1.841	1.697	8,5	153.264	187.077	-18,1	
OVIEDO	48.787	48.488	0,6	48.188	50.218	-4,0	719	525	37,0	98.028	99.624	-1,6	
GIJÓN	5.896	5.182	13,8	10.949	21.619	-49,4	91	132	-31,1	17.140	27.128	-36,8	
TOTAL ASTURIAS	54.683	53.670	1,9	59.137	71.837	-17,7	810	657	23,3	115.168	126.752	-9,1	
BALEARES	55.110	55.048	0,1	12.117	38.350	-68,4	7.337	12.029	-39,0	80.144	109.462	-26,8	
TOTAL BALEARES	55.110	55.048	0,1	12.117	38.350	-68,4	7.337	12.029	-39,0	80.144	109.462	-26,8	
LAS PALMAS	54.124	58.088	-6,8	15.011	14.628	2,6	893	1.268	-29,6	70.927	74.862	-5,3	
STA.CRUZ TENERIFE	28.009	27.070	3,5	-5.403	4.901		1.177	1.390	-15,3	25.487	35.296	-27,8	
TOTAL CANARIAS	82.133	85.158	-3,6	9.608	19.529	-50,8	2.070	2.658	-22,1	96.414	110.158	-12,5	
CANTABRIA	104.271	110.680	-5,8	-838.083	613.242		78.295	46.004	70,2	-655.278	770.178		
TOTAL CANTABRIA	104.271	110.680	-5,8	-838.083	613.242		78.295	46.004	70,2	-655.278	770.178		
ALBACETE	5.541	4.757	16,5	10.690	16.021	-33,3	101	128	-21,1	16.334	20.890	-21,8	
CIUDAD REAL	8.307	7.283	14,1	16.815	22.846	-26,4	99	138	-28,3	25.235	30.272	-16,6	
CUENCA	5.947	6.189	-3,9	8.074	10.774	-25,1	60	69	-13,0	14.088	17.038	-17,3	
GUADALAJARA	4.172	4.841	-13,8	6.145	13.495	-54,5	188	129	45,7	10.513	18.471	-43,1	
TOLEDO	49.921	42.072	18,7	22.323	41.073	-45,7	165	666	-75,2	72.417	83.817	-13,6	
TOTAL CASTILLA-LA MANCHA	73.888	65.142	13,4	64.047	104.209	-38,5	613	1.130	-45,8	138.587	170.488	-18,7	
ÁVILA	4.254	3.465	22,8	1.814	2.250	-19,4	33	31	6,5	6.149	5.749	7,0	
BURGOS	16.671	14.640	13,9	15.766	24.699	-36,2	199	417	-52,3	32.688	39.764	-17,8	
LEÓN	12.795	14.092	-9,2	21.599	11.792	83,2	148	135	9,6	34.630	26.076	32,8	
PALENCIA	4.005	3.732	7,3	5.203	8.395	-38,0	39	56	-30,4	9.255	12.187	-24,1	
SALAMANCA	17.989	16.607	8,3	-1.996	28.989		-88	242		15.920	45.847	-65,3	
SEGOVIA	4.800	4.618	3,9	5.183	8.639	-40,0	66	60	10,0	10.050	13.323	-24,6	
SORIA	2.631	2.327	13,1	4.086	5.704	-28,4	46	55	-16,4	6.766	8.088	-16,3	
VALLADOLID	48.543	49.616	-2,2	31.485	18.782	67,6	417	373	11,8	80.485	68.790	17,0	
ZAMORA	2.978	3.424	-13,0	4.132	6.267	-34,1	25	39	-35,9	7.136	9.731	-26,7	
TOTAL CASTILLA Y LEÓN	114.666	112.521	1,9	87.272	115.517	-24,5	885	1.408	-37,1	203.079	229.555	-11,5	

INFORME MENSUAL DE RECAUDACIÓN TRIBUTARIA. DICIEMBRE 2008

PERIODO : DICIEMBRE DE 2008

4. INGRESOS TRIBUTARIOS POR CONCEPTOS Y CENTROS GESTORES
CUADRO 4.1. MES.

(En miles de euros)

	I.R.P.F.			I. s/SOCIEDADES			I.R.N.R.			TOTAL CAPÍTULO I		
	Recaudación		% ^	Recaudación		% ^	Recaudación		% ^	Recaudación		% ^
	AÑO 2008	AÑO 2007		AÑO 2008	AÑO 2007		AÑO 2008	AÑO 2007		AÑO 2008	AÑO 2007	
BARCELONA	663.126	633.116	4,7	83.814	694.737	-87,9	9.223	13.853	-33,4	759.808	1.345.861	-43,5
GERONA	12.582	15.121	-16,8	28.615	55.378	-48,3	3.179	3.545	-10,3	45.440	74.935	-39,4
LÉRIDA	8.566	8.644	-0,9	20.846	27.597	-24,5	232	263	-11,8	29.871	36.654	-18,5
TARRAGONA	19.564	19.973	-2,0	11.531	43.503	-73,5	897	830	8,1	32.199	64.493	-50,1
TOTAL CATALUÑA	703.838	676.854	4,0	144.806	821.215	-82,4	13.531	18.491	-26,8	867.318	1.521.943	-43,0
BADAJOS	24.021	24.448	-1,7	15.117	18.696	-19,1	108	111	-2,7	39.232	43.286	-9,4
CÁCERES	3.012	3.244	-7,2	11.435	13.267	-13,8	47	87	-46,0	14.494	16.601	-12,7
TOTAL EXTREMADURA	27.033	27.692	-2,4	26.552	31.963	-16,9	155	198	-21,7	53.726	59.887	-10,3
LA CORUÑA	85.398	76.558	11,5	146.381	246.913	-40,7	855	801	6,7	232.859	324.517	-28,2
LUGO	5.883	7.573	-22,3	12.194	10.614	14,9	82	229	-64,2	18.131	18.434	-1,6
ORENSE	6.916	7.436	-7,0	5.631	17.164	-67,2	113	142	-20,4	13.088	25.141	-47,9
PONTEVEDRA	5.745	7.168	-19,9	10.265	23.527	-56,4	181	304	-40,5	16.316	31.191	-47,7
VIGO	24.573	24.218	1,5	16.489	24.886	-33,7	251	440	-43,0	41.474	49.796	-16,7
TOTAL GALICIA	128.515	122.953	4,5	190.960	323.104	-40,9	1.482	1.916	-22,7	321.868	449.079	-28,3
MADRID	1.806.167	1.785.118	1,2	944.936	1.194.089	-20,9	125.531	306.601	-59,1	2.881.501	3.290.925	-12,4
TOTAL MADRID	1.806.167	1.785.118	1,2	944.936	1.194.089	-20,9	125.531	306.601	-59,1	2.881.501	3.290.925	-12,4
MURCIA	46.985	42.507	10,5	52.974	75.864	-30,2	555	1.242	-55,3	100.725	119.744	-15,9
CARTAGENA	5.827	5.949	-2,1	12.805	19.848	-35,5	501	670	-25,2	19.624	26.766	-26,7
TOTAL MURCIA	52.812	48.456	9,0	65.779	95.712	-31,3	1.056	1.912	-44,8	120.349	146.510	-17,9
NAVARRA	6.849	9.507	-28,0	8.397	7.749	8,4	314	298	5,4	15.566	17.411	-10,6
TOTAL NAVARRA	6.849	9.507	-28,0	8.397	7.749	8,4	314	298	5,4	15.566	17.411	-10,6
ÁLAVA	5.967	4.688	27,3	107	399	-73,2	103	-85		6.181	5.001	23,6
GUIPÚZCOA	10.777	10.002	7,7	2.105	1.776	18,5	23	6	283,3	12.905	11.785	9,5
VIZCAYA	62.253	66.418	-6,3	60.491	10.392	482,1	-93	910		122.811	77.734	58,0
TOTAL PAÍS VASCO	78.997	81.108	-2,6	62.703	12.567	398,9	33	831	-96,0	141.897	94.520	50,1
LA RIOJA	10.207	11.720	-12,9	19.009	32.403	-41,3	149	435	-65,7	29.383	44.578	-34,1
TOTAL LA RIOJA	10.207	11.720	-12,9	19.009	32.403	-41,3	149	435	-65,7	29.383	44.578	-34,1
ALICANTE	29.865	37.570	-20,5	82.113	93.518	-12,2	8.024	9.250	-13,3	125.306	144.603	-13,3
CASTELLÓN	25.944	29.051	-10,7	30.873	67.892	-54,5	1.047	1.258	-16,8	57.998	98.477	-41,1
VALENCIA	173.952	170.845	1,8	136.420	232.513	-41,3	3.637	3.073	18,4	314.716	406.947	-22,7
TOTAL VALENCIA	229.761	237.466	-3,2	249.406	393.923	-36,7	12.708	13.581	-6,4	498.020	650.027	-23,4
CEUTA	2.437	2.180	11,8	911	1.535	-40,7	16	17	-5,9	3.399	3.746	-9,3
MELILLA	1.007	1.641	-38,6	1.427	1.787	-20,1	15	13	15,4	2.474	3.488	-29,1
TOTAL DELEGACIONES	3.908.984	3.848.592	1,6	1.319.150	4.288.443	-69,2	256.677	424.195	-39,5	5.519.267	8.594.514	-35,8
SERVICIOS CENTRALES	-1.655.817	-1.444.844	14,6	22.838	10.153	124,9	-24.233	-33.617	-27,9	-1.657.212	-1.468.308	12,9
SS.CC. (ESTADO) (+)	317.781	268.289	18,4							316.386	244.825	29,2
SS.CC. (CC.AA.) (-)	1.909.539	1.659.252	15,1							1.909.539	1.659.252	15,1
SS.CC. (CC.LL.) (-)	64.059	53.881	18,9							64.059	53.881	18,9
INGRESOS TRIBUTARIOS DEL ESTADO	2.253.167	2.403.748	-6,3	1.341.988	4.298.596	-68,8	232.444	390.578	-40,5	3.862.055	7.126.206	-45,8
INGRESOS TRIBUTARIOS TOTALES	4.226.765	4.116.881	2,7	1.341.988	4.298.596	-68,8	232.444	390.578	-40,5	5.835.653	8.839.339	-34,0

INFORME MENSUAL DE RECAUDACIÓN TRIBUTARIA. DICIEMBRE 2008

PERIODO : DICIEMBRE DE 2008

4. INGRESOS TRIBUTARIOS DEL ESTADO POR CONCEPTOS Y CENTROS GESTORES

CUADRO 4.1. MES

(En miles de euros)

	I.V.A.			I. ESPECIALES			TRÁFICO EXTERIOR			TOTAL CAPÍTULO II		
	Recaudación		% ^	Recaudación		% ^	Recaudación		% ^	Recaudación		% ^
	AÑO 2008	AÑO 2007		AÑO 2008	AÑO 2007		AÑO 2008	AÑO 2007		AÑO 2008	AÑO 2007	
ALMERÍA	-15.856	-24.260	-34,6	178	170	4,7	49	36	36,1	-15.591	-24.007	-35,1
CÁDIZ	43.035	36.075	19,3	5.568	4.779	16,5	4.478	3.814	17,4	53.081	44.668	18,8
CÓRDOBA	-1.967	-19.302	-89,8	461	267	72,7	8	13	-38,5	-1.433	-18.962	-92,4
GRANADA	-1.596	-10.040	-84,1	15.177	54.246	-72,0	-134	-1.198	-88,8	13.399	43.047	-68,9
HUELVA	8.493	-1.107		12.269	10.613	15,6	1.134	416	172,6	21.888	9.922	120,6
JAÉN	-8.109	-1.732	368,2	15	116	-87,1	38	65	-41,5	-8.060	-1.553	419,0
MÁLAGA	-2.269	-43		11.175	27.465	-59,3	622	1.132	-45,1	9.793	28.860	-66,1
SEVILLA	-4.313	8.393		9.328	16.551	-43,6	370	604	-38,7	6.522	26.725	-75,6
JERÉZ DE LA FRA.	1.926	695	177,1	-343	-2.215	-84,5	1	1		1.584	-1.519	
TOTAL ANDALUCÍA	19.344	-11.321		53.828	111.992	-51,9	6.566	4.883	34,5	81.183	107.181	-24,3
HUESCA	1.825	-1.401		251	80	213,8	0	0		2.076	-1.321	
TERUEL	1.370	5.058	-72,9	1	-34		0	0		1.370	5.025	-72,7
ZARAGOZA	25.204	41.715	-39,6	429	-61		4.011	1.860	115,6	30.303	44.084	-31,3
TOTAL ARAGÓN	28.399	45.372	-37,4	681	-15		4.011	1.860	115,6	33.749	47.788	-29,4
OVIEDO	14.629	-8.751		5.418	4.523	19,8	35	76	-53,9	20.083	-4.152	
GIJÓN	35.018	18.651	87,8	6.432	11.992	-46,4	447	330	35,5	41.897	30.973	35,3
TOTAL ASTURIAS	49.647	9.900	401,5	11.850	16.515	-28,2	482	406	18,7	61.980	26.821	131,1
BALEARES	316	-8.989		3.168	856	270,1	176	42	319,0	13.711	-2.041	
TOTAL BALEARES	316	-8.989		3.168	856	270,1	176	42	319,0	13.711	-2.041	
LAS PALMAS	-652	-2.219	-70,6	1.675	2.544	-34,2	850	1.343	-36,7	2.620	2.304	13,7
STA. CRUZ TENERIFE	176	284	-38,0	1.087	972	11,8	634	1.120	-43,4	-7.737	12.322	
TOTAL CANARIAS	-476	-1.935	75,4	2.762	3.516	-21,4	1.484	2.463	-39,7	-5.117	14.626	
CANTABRIA	34.918	384.833	-90,9	2.541	3.626	-29,9	888	8.187	-89,2	38.356	396.650	-90,3
TOTAL CANTABRIA	34.918	384.833	-90,9	2.541	3.626	-29,9	888	8.187	-89,2	38.356	396.650	-90,3
ALBACETE	1.141	2.167	-47,3	-174	-201	-13,4	376	370	1,6	1.342	2.336	-42,6
CIUDAD REAL	89	-4.724		167	149	12,1	24	21	14,3	280	-4.554	
CUENCA	-554	-1.006	-44,9	7	35	-80,0	3	0		-530	-958	-44,7
GUADALAJARA	3.913	3.952	-1,0	7.881	4.717	67,1	289	218	32,6	12.084	8.891	35,9
TOLEDO	3.467	13.254	-73,8	953	9.197	-89,6	28	21	33,3	4.629	22.672	-79,6
TOTAL CASTILLA-LA MANCHA	8.056	13.643	-41,0	8.834	13.897	-36,4	720	630	14,3	17.805	28.387	-37,3
ÁVILA	852	-81		-3	-119	-97,5	0	0		849	-200	
BURGOS	3.950	3.935	0,4	997	715	39,4	420	285	47,4	5.367	4.935	8,8
LEÓN	5.315	8.044	-33,9	143	136	5,1	290	78	271,8	5.747	8.278	-30,6
PALENCIA	-1.595	-922	73,0	-40	82		0	0		-1.635	-840	94,6
SALAMANCA	1.376	3.612	-61,9	-16	2.246		193	133	45,1	1.553	5.991	-74,1
SEGOVIA	-156	638		2.287	3.679	-37,8	0	0		2.130	4.317	-50,7
SORIA	-237	73		-12	12		0	0		-249	85	
VALLADOLID	3.556	377		-192	30		246	226	8,8	3.610	633	470,3
ZAMORA	232	1.428	-83,8	259	322	-19,6	0	0		491	1.750	-71,9
TOTAL CASTILLA Y LEÓN	13.293	17.104	-22,3	3.423	7.103	-51,8	1.149	722	59,1	17.863	24.949	-28,4

INFORME MENSUAL DE RECAUDACIÓN TRIBUTARIA. DICIEMBRE 2008

PERIODO : DICIEMBRE DE 2008

4. INGRESOS TRIBUTARIOS DEL ESTADO POR CONCEPTOS Y CENTROS GESTORES

CUADRO 4.1. MES

(En miles de euros)

	I.V.A.			I. ESPECIALES			TRÁFICO EXTERIOR			TOTAL CAPÍTULO II		
	Recaudación		% ^	Recaudación		% ^	Recaudación		% ^	Recaudación		% ^
	AÑO 2008	AÑO 2007		AÑO 2008	AÑO 2007		AÑO 2008	AÑO 2007		AÑO 2008	AÑO 2007	
BARCELONA	470.696	530.759	-11,3	75.676	76.038	-0,5	46.553	53.217	-12,5	615.545	691.072	-10,9
GERONA	6.467	-784		5.129	6.307	-18,7	180	170	5,9	11.776	5.689	107,0
LÉRIDA	-5.184	-13.237	-60,8	738	1.104	-33,2	1	5	-80,0	-4.445	-12.128	-63,3
TARRAGONA	37.992	30.046	26,4	2.192	13.609	-83,9	4.961	8.575	-42,1	45.150	52.271	-13,6
TOTAL CATALUÑA	509.971	546.784	-6,7	83.735	97.058	-13,7	51.695	61.967	-16,6	668.026	736.904	-9,3
BADAJOS	-475	-1.484	-68,0	357	157	127,4	28	11	154,5	-86	-1.312	-93,4
CÁCERES	2.054	10.723	-80,8	61	-43		68	49	38,8	2.183	10.729	-79,7
TOTAL EXTREMADURA	1.579	9.239	-82,9	418	114	266,7	96	60	60,0	2.097	9.417	-77,7
LA CORUÑA	56.937	65.816	-13,5	2.321	1.869	24,2	2.793	3.144	-11,2	62.081	70.896	-12,4
LUGO	9.737	4.767	104,3	646	742	-12,9	3	2	50,0	10.386	5.511	88,5
ORENSE	5.408	2.140	152,7	-3	39		0	3	-100,0	5.405	2.182	147,7
PONTEVEDRA	10.114	8.408	20,3	942	926	1,7	193	610	-68,4	11.249	9.944	13,1
VIGO	-43.303	-27.936	55,0	24	-180		4.158	4.508	-7,8	-39.028	-23.522	65,9
TOTAL GALICIA	38.893	53.195	-26,9	3.930	3.396	15,7	7.147	8.267	-13,5	50.093	65.011	-22,9
MADRID	1.585.843	1.687.359	-6,0	1.274.463	1.276.144	-0,1	14.942	12.424	20,3	2.947.656	3.049.360	-3,3
TOTAL MADRID	1.585.843	1.687.359	-6,0	1.274.463	1.276.144	-0,1	14.942	12.424	20,3	2.947.656	3.049.360	-3,3
MURCIA	-16.471	-12.381	33,0	3.135	4.947	-36,6	425	412	3,2	-12.890	-7.045	83,0
CARTAGENA	-10.820	-5.119	111,4	8.175	8.664	-5,6	934	1.112	-16,0	-1.606	4.657	
TOTAL MURCIA	-27.291	-17.500	-55,9	11.310	13.611	-16,9	1.359	1.524	-10,8	-14.496	-2.388	
NAVARRA	-72.082	-82.043	-12,1	21.634	26.452	-18,2	663	724	-8,4	-49.760	-54.850	-9,3
TOTAL NAVARRA	-72.082	-82.043	12,1	21.634	26.452	-18,2	663	724	-8,4	-49.760	-54.850	9,3
ÁLAVA	-329.650	-399.152	-17,4	30.962	15.310	102,2	673	680	-1,0	-298.015	-383.162	-22,2
GUIPÚZCOA	12.781	16.224	-21,2	-1	20		302	429	-29,6	13.097	16.675	-21,5
VIZCAYA	118.525	124.219	-4,6	22.925	45.480	-49,6	6.046	6.075	-0,5	148.887	177.514	-16,1
TOTAL PAÍS VASCO	-198.344	-258.709	23,3	53.886	60.810	-11,4	7.021	7.184	-2,3	-136.031	-188.973	28,0
LA RIOJA	3.413	6.704	-49,1	751	853	-12,0	31	69	-55,1	4.195	7.626	-45,0
TOTAL LA RIOJA	3.413	6.704	-49,1	751	853	-12,0	31	69	-55,1	4.195	7.626	-45,0
ALICANTE	-1.434	2.082		372	755	-50,7	3.949	3.595	9,8	3.184	6.832	-53,4
CASTELLÓN	-28.152	28.664		279	-2.216		194	283	-31,4	-27.669	26.743	
VALENCIA	86.892	147.955	-41,3	1.398	16.919	-91,7	21.477	25.785	-16,7	110.093	191.666	-42,6
TOTAL VALENCIA	57.306	178.701	-67,9	2.049	15.458	-86,7	25.620	29.663	-13,6	85.608	225.241	-62,0
CEUTA	99	2		113	108	4,6	0	0		523	428	22,2
MELILLA	44	-6		91	111	-18,0	0	0		533	414	28,7
TOTAL DELEGACIONES	2.052.928	2.572.333	-20,2	1.539.467	1.651.605	-6,8	124.050	141.075	-12,1	3.817.974	4.492.551	-15,0
SERVICIOS CENTRALES	-1.802.766	-1.750.668	3,0	-728.400	-700.833	3,9	0	0		-2.531.147	-2.451.475	3,2
SS.CC. (ESTADO) (+)	352	82	329,3	0	0					371	108	243,5
SS.CC. (CC.AA.) (-)	1.751.529	1.701.399	2,9	710.561	687.837	3,3				2.462.090	2.389.236	3,0
SS.CC. (CC.LL.) (-)	51.589	49.351	4,5	17.839	12.996	37,3				69.428	62.347	11,4
INGRESOS TRIBUTARIOS DEL ESTADO	250.162	821.665	-69,6	811.067	950.772	-14,7	124.050	141.075	-12,1	1.286.827	2.041.076	-37,0
INGRESOS TRIBUTARIOS TOTALES	2.053.280	2.572.415	-20,2	1.539.467	1.651.605	-6,8	124.050	141.075	-12,1	3.818.345	4.492.659	-15,0

INFORME MENSUAL DE RECAUDACIÓN TRIBUTARIA. DICIEMBRE 2008

PERIODO : DICIEMBRE DE 2008						
4. INGRESOS TRIBUTARIOS DEL ESTADO POR CONCEPTOS Y CENTROS GESTORES						
CUADRO 4.1. MES						
(En miles de euros)						
	TOTAL CAPÍTULO III			TOTAL GENERAL		
	Recaudación		% ^	Recaudación		% ^
	AÑO 2008	AÑO 2007		AÑO 2008	AÑO 2007	
ALMERÍA	1.201	1.467	-18,1	24.235	31.867	-23,9
CÁDIZ	1.481	2.700	-45,1	83.485	84.786	-1,5
CÓRDOBA	541	1.296	-58,3	25.648	39.173	-34,5
GRANADA	838	1.513	-44,6	54.780	98.673	-44,5
HUELVA	1.703	1.023	66,5	38.764	29.238	32,6
JAÉN	336	692	-51,4	12.513	20.031	-37,5
MÁLAGA	3.398	2.378	42,9	87.033	138.172	-37,0
SEVILLA	3.268	3.515	-7,0	212.633	281.352	-24,4
JEREZ DE LA FRA.	490	267	83,5	7.736	7.470	3,6
TOTAL ANDALUCÍA	13.256	14.851	-10,7	546.827	730.762	-25,2
HUESCA	854	287	197,6	15.369	15.458	-0,6
TERUEL	376	171	119,9	7.728	14.353	-46,2
ZARAGOZA	1.280	1.856	-31,0	166.426	207.368	-19,7
TOTAL ARAGÓN	2.510	2.314	8,5	189.523	237.179	-20,1
OVIEDO	1.185	1.162	2,0	119.296	96.634	23,5
GIJÓN	431	742	-41,9	59.468	58.843	1,1
TOTAL ASTURIAS	1.616	1.904	-15,1	178.764	155.477	15,0
BALEARES	2.165	3.542	-38,9	96.020	110.963	-13,5
TOTAL BALEARES	2.165	3.542	-38,9	96.020	110.963	-13,5
LAS PALMAS	3.086	999	208,9	76.633	78.165	-2,0
STA. CRUZ TENERIFE	1.229	1.368	-10,2	18.979	48.986	-61,3
TOTAL CANARIAS	4.315	2.367	82,3	95.612	127.151	-24,8
CANTABRIA	1.560	1.400	11,4	-615.362	1.168.228	
TOTAL CANTABRIA	1.560	1.400	11,4	-615.362	1.168.228	
ALBACETE	1.054	773	36,4	18.730	23.999	-22,0
CIUDAD REAL	810	758	6,9	26.325	26.476	-0,6
CUENCA	438	251	74,5	13.996	16.331	-14,3
GUADALAJARA	245	245		22.842	27.607	-17,3
TOLEDO	566	848	-33,3	77.612	107.337	-27,7
TOTAL CASTILLA-LA MANCHA	3.113	2.875	8,3	159.505	201.750	-20,9
ÁVILA	146	641	-77,2	7.144	6.190	15,4
BURGOS	552	754	-26,8	38.607	45.453	-15,1
LEÓN	519	387	34,1	40.896	34.741	17,7
PALENCIA	-265	156		7.355	11.503	-36,1
SALAMANCA	543	631	-13,9	18.016	52.469	-65,7
SEGOVIA	186	155	20,0	12.366	17.795	-30,5
SORIA	132	144	-8,3	6.649	8.317	-20,1
VALLADOLID	547	1.307	-58,1	84.642	70.730	19,7
ZAMORA	184	306	-39,9	7.811	11.787	-33,7
TOTAL CASTILLA Y LEÓN	2.544	4.481	-43,2	223.486	258.985	-13,7

INFORME MENSUAL DE RECAUDACIÓN TRIBUTARIA. DICIEMBRE 2008

PERIODO : DICIEMBRE DE 2008						
4. INGRESOS TRIBUTARIOS DEL ESTADO POR CONCEPTOS Y CENTROS GESTORES						
CUADRO 4.1. MES						
(En miles de euros)						
	TOTAL CAPÍTULO III			TOTAL GENERAL		
	Recaudación		% ^	Recaudación		% ^
	AÑO 2008	AÑO 2007		AÑO 2008	AÑO 2007	
BARCELONA	24.001	20.622	16,4	1.399.354	2.057.555	-32,0
GERONA	998	977	2,1	58.214	81.601	-28,7
LÉRIDA	539	432	24,8	25.965	24.958	4,0
TARRAGONA	1.238	1.687	-26,6	78.587	118.451	-33,7
TOTAL CATALUÑA	26.776	23.718	12,9	1.562.120	2.282.565	-31,6
BADAJOS	861	1.424	-39,5	40.007	43.398	-7,8
CÁCERES	672	475	41,5	17.349	27.805	-37,6
TOTAL EXTREMADURA	1.533	1.899	-19,3	57.356	71.203	-19,4
LA CORUÑA	3.149	1.834	71,7	298.089	397.247	-25,0
LUGO	329	848	-61,2	28.846	24.793	16,3
ORENSE	512	404	26,7	19.005	27.727	-31,5
PONTEVEDRA	730	502	45,4	28.295	41.637	-32,0
VIGO	413	1.086	-62,0	2.859	27.360	-89,6
TOTAL GALICIA	5.133	4.674	9,8	377.094	518.764	-27,3
MADRID	26.961	20.221	33,3	5.856.118	6.360.506	-7,9
TOTAL MADRID	26.961	20.221	33,3	5.856.118	6.360.506	-7,9
MURCIA	183	2.170	-91,6	88.018	114.869	-23,4
CARTAGENA	877	411	113,4	18.895	31.834	-40,6
TOTAL MURCIA	1.060	2.581	-58,9	106.913	146.703	-27,1
NAVARRA	279	418	-33,3	-33.915	-37.021	-8,4
TOTAL NAVARRA	279	418	-33,3	-33.915	-37.021	8,4
ÁLAVA	58	54	7,4	-291.776	-378.107	-22,8
GUIPÚZCOA	-19	93		25.983	28.553	-9,0
VIZCAYA	2.144	2.217	-3,3	273.842	257.465	6,4
TOTAL PAÍS VASCO	2.183	2.364	-7,7	8.049	-92.089	
LA RIOJA	427	711	-39,9	34.005	52.915	-35,7
TOTAL LA RIOJA	427	711	-39,9	34.005	52.915	-35,7
ALICANTE	3.638	2.527	44,0	132.128	153.962	-14,2
CASTELLÓN	1.144	1.986	-42,4	31.473	127.206	-75,3
VALENCIA	9.101	7.427	22,5	433.910	606.040	-28,4
TOTAL VALENCIA	13.883	11.940	16,3	597.511	887.208	-32,7
CEUTA	426	521	-18,2	4.348	4.695	-7,4
MELILLA	173	157	10,2	3.180	4.059	-21,7
TOTAL DELEGACIONES	109.913	102.938	6,8	9.447.154	13.190.003	-28,4
SERVICIOS CENTRALES	53.805	46.049	16,8	-4.134.554	-3.873.734	6,7
SS.CC. (ESTADO) (+)				370.562	290.982	27,3
SS.CC. (CC.AA.) (-)				4.371.629	4.048.488	8,0
SS.CC. (CC.LL.) (-)				133.487	116.228	14,8
INGRESOS TRIBUTARIOS DEL ESTADO	163.718	148.987	9,9	5.312.600	9.316.269	-42,98
INGRESOS TRIBUTARIOS TOTALES	163.718	148.987	9,9	9.817.716	13.480.985	-27,2

INFORME MENSUAL DE RECAUDACIÓN TRIBUTARIA. DICIEMBRE 2008

PERIODO : ENERO/DICIEMBRE DE 2008

4. INGRESOS TRIBUTARIOS POR CONCEPTOS Y CENTROS GESTORES

CUADRO 4.2. ACUMULADO.

(En miles de euros)

	I.R.P.F.			I. s/SOCIEDADES			I.R.N.R.			TOTAL CAPÍTULO I		
	Recaudación		% ^	Recaudación		% ^	Recaudación		% ^	Recaudación		% ^
	AÑO 2008	AÑO 2007		AÑO 2008	AÑO 2007		AÑO 2008	AÑO 2007		AÑO 2008	AÑO 2007	
ALMERÍA	438.372	468.632	-6,5	211.184	401.275	-47,4	4.378	5.209	-16,0	654.821	876.171	-25,3
CÁDIZ	357.802	453.516	-21,1	149.528	248.966	-39,9	7.634	12.460	-38,7	515.698	716.051	-28,0
CÓRDOBA	430.994	477.833	-9,8	194.711	403.782	-51,8	1.842	2.116	-12,9	627.384	883.728	-29,0
GRANADA	506.964	573.961	-11,7	227.503	362.546	-37,2	3.435	5.065	-32,2	738.738	945.318	-21,9
HUELVA	184.104	223.804	-17,7	66.156	117.736	-43,8	2.743	3.355	-18,2	253.209	344.941	-26,6
JAÉN	274.030	297.797	-8,0	86.733	108.016	-19,7	1.062	2.263	-53,1	361.855	408.088	-11,3
MÁLAGA	921.303	1.098.914	-16,2	462.892	883.276	-47,6	66.601	101.076	-34,1	1.471.456	2.102.139	-30,0
SEVILLA	2.931.504	2.872.010	2,1	637.218	993.400	-35,9	16.740	11.892	40,8	3.586.151	3.877.599	-7,5
JEREZ DE LA FRA.	88.992	108.580	-18,0	42.531	63.962	-33,5	557	259	115,1	132.117	172.811	-23,5
TOTAL ANDALUCÍA	6.134.065	6.575.047	-6,7	2.078.456	3.582.959	-42,0	104.992	143.695	-26,9	8.341.429	10.326.846	-19,2
HUESCA	177.690	193.636	-8,2	82.193	115.471	-28,8	658	866	-24,0	260.716	310.046	-15,9
TERUEL	88.582	95.735	-7,5	41.254	52.651	-21,6	818	729	12,2	130.696	149.117	-12,4
ZARAGOZA	1.627.486	1.624.557	0,2	703.470	977.246	-28,0	30.906	28.842	7,2	2.362.932	2.630.818	-10,2
TOTAL ARAGÓN	1.893.758	1.913.928	-1,1	826.917	1.145.368	-27,8	32.382	30.437	6,4	2.754.344	3.089.981	-10,9
OVIEDO	908.706	872.947	4,1	428.760	530.817	-19,2	8.222	8.145	0,9	1.346.231	1.412.464	-4,7
GIJÓN	208.517	229.663	-9,2	118.501	151.583	-21,8	2.116	1.857	13,9	329.607	383.409	-14,0
TOTAL ASTURIAS	1.117.223	1.102.610	1,3	547.261	682.400	-19,8	10.338	10.002	3,4	1.675.838	1.795.873	-6,7
BALEARES	1.455.747	1.513.053	-3,8	434.335	663.097	-34,5	60.026	71.666	-16,2	1.966.686	2.262.097	-13,1
TOTAL BALEARES	1.455.747	1.513.053	-3,8	434.335	663.097	-34,5	60.026	71.666	-16,2	1.966.686	2.262.097	-13,1
LAS PALMAS	1.008.917	1.103.674	-8,6	185.505	281.080	-34,0	15.223	19.183	-20,6	1.211.335	1.406.038	-13,8
STA.CRUZ TENERIFE	566.656	631.916	-10,3	131.235	208.967	-37,2	13.749	18.714	-26,5	714.091	862.335	-17,2
TOTAL CANARIAS	1.575.573	1.735.590	-9,2	316.740	490.047	-35,4	28.972	37.897	-23,6	1.925.426	2.268.373	-15,1
CANTABRIA	1.437.911	1.345.107	6,9	-337.236	2.364.153		320.753	214.503	49,5	1.421.689	3.924.028	-63,8
TOTAL CANTABRIA	1.437.911	1.345.107	6,9	-337.236	2.364.153		320.753	214.503	49,5	1.421.689	3.924.028	-63,8
ALBACETE	194.874	208.550	-6,6	122.726	148.304	-17,2	1.071	826	29,7	318.666	357.674	-10,9
CIUDAD REAL	217.028	252.801	-14,2	149.814	155.268	-3,5	836	1.263	-33,8	367.693	409.338	-10,2
CUENCA	165.728	141.184	17,4	89.493	120.911	-26,0	423	560	-24,5	255.439	262.863	-2,8
GUADALAJARA	133.005	177.043	-24,9	87.266	191.994	-54,5	1.960	2.125	-7,8	222.185	371.189	-40,1
TOLEDO	787.668	787.083	0,1	259.908	326.362	-20,4	1.396	2.271	-38,5	1.049.006	1.115.744	-6,0
TOTAL CASTILLA-LA MANCHA	1.498.303	1.566.661	-4,4	709.207	942.839	-24,8	5.686	7.045	-19,3	2.212.989	2.516.808	-12,1
ÁVILA	83.027	96.769	-14,2	29.782	39.545	-24,7	171	273	-37,4	113.041	136.610	-17,3
BURGOS	371.716	379.694	-2,1	160.882	242.776	-33,7	1.963	2.814	-30,2	534.692	625.333	-14,5
LEÓN	323.650	340.693	-5,0	167.160	189.886	-12,0	1.634	1.551	5,4	492.574	532.252	-7,5
PALENCIA	106.560	107.217	-0,6	38.785	48.905	-20,7	427	409	4,4	145.781	156.527	-6,9
SALAMANCA	323.288	319.428	1,2	153.027	221.409	-30,9	1.046	2.550	-59,0	477.404	543.619	-12,2
SEGOVIA	112.321	122.638	-8,4	53.440	78.717	-32,1	532	414	28,5	166.305	201.779	-17,6
SORIA	70.242	70.809	-0,8	35.512	40.424	-12,2	413	384	7,6	106.170	111.716	-5,0
VALLADOLID	788.375	830.389	-5,1	188.842	387.396	-51,3	6.104	9.324	-34,5	983.397	1.227.225	-19,9
ZAMORA	86.698	98.749	-12,2	39.978	42.582	-6,1	556	259	114,7	127.322	141.586	-10,1
TOTAL CASTILLA Y LEÓN	2.265.877	2.366.386	-4,2	867.408	1.291.640	-32,8	12.846	17.978	-28,5	3.146.686	3.676.647	-14,4

INFORME MENSUAL DE RECAUDACIÓN TRIBUTARIA. DICIEMBRE 2008

PERIODO : ENERO/DICIEMBRE DE 2008

4. INGRESOS TRIBUTARIOS POR CONCEPTOS Y CENTROS GESTORES

CUADRO 4.2. ACUMULADO.

(En miles de euros)

	I.R.P.F.			I. s/SOCIEDADES			I.R.N.R.			TOTAL CAPÍTULO I		
	Recaudación		% ^	Recaudación		% ^	Recaudación		% ^	Recaudación		% ^
	AÑO 2008	AÑO 2007		AÑO 2008	AÑO 2007		AÑO 2008	AÑO 2007		AÑO 2008	AÑO 2007	
BARCELONA	13.466.741	13.415.077	0,4	5.285.639	8.080.590	-34,6	272.141	291.928	-6,8	19.031.264	21.794.098	-12,7
GERONA	733.656	822.450	-10,8	340.832	483.675	-29,5	17.869	21.620	-17,3	1.094.768	1.329.660	-17,7
LÉRIDA	371.844	418.838	-11,2	214.734	263.674	-18,6	3.023	3.189	-5,2	590.029	686.177	-14,0
TARRAGONA	667.069	748.746	-10,9	279.784	435.019	-35,7	8.639	12.360	-30,1	955.983	1.196.440	-20,1
TOTAL CATALUÑA	15.239.310	15.405.111	-1,1	6.120.989	9.262.958	-33,9	301.672	329.097	-8,3	21.672.044	25.006.375	-13,3
BADAJOS	497.684	506.554	-1,8	136.284	177.347	-23,2	1.101	1.232	-10,6	636.090	685.192	-7,2
CÁCERES	140.598	155.618	-9,7	94.911	116.613	-18,6	618	490	26,1	236.290	272.762	-13,4
TOTAL EXTREMADURA	638.282	662.172	-3,6	231.195	293.960	-21,4	1.719	1.722	-0,2	872.380	957.954	-8,9
LA CORUÑA	1.499.526	1.484.576	1,0	875.705	1.033.956	-15,3	32.658	27.159	20,2	2.408.547	2.546.260	-5,4
LUGO	172.649	191.895	-10,0	83.561	95.288	-12,3	4.554	4.035	12,9	260.971	291.393	-10,4
ORENSE	162.059	180.472	-10,2	77.590	116.666	-33,5	2.016	1.713	17,7	242.227	299.347	-19,1
PONTEVEDRA	253.692	289.873	-12,5	122.501	202.567	-39,5	2.137	2.590	-17,5	378.588	497.048	-23,8
VIGO	505.782	514.329	-1,7	164.588	282.854	-41,8	16.635	18.946	-12,2	687.166	816.466	-15,8
TOTAL GALICIA	2.593.708	2.661.145	-2,5	1.323.945	1.731.331	-23,5	58.000	54.443	6,5	3.977.499	4.450.514	-10,6
MADRID	24.762.187	24.591.288	0,7	9.762.514	15.398.530	-36,6	1.138.959	1.323.374	-13,9	35.679.903	41.343.550	-13,7
TOTAL MADRID	24.762.187	24.591.288	0,7	9.762.514	15.398.530	-36,6	1.138.959	1.323.374	-13,9	35.679.903	41.343.550	-13,7
MURCIA	989.670	1.084.253	-8,7	481.227	770.524	-37,5	5.650	7.490	-24,6	1.476.948	1.862.550	-20,7
CARTAGENA	171.320	219.602	-22,0	157.722	249.911	-36,9	5.075	4.316	17,6	335.238	474.547	-29,4
TOTAL MURCIA	1.160.990	1.303.855	-11,0	638.949	1.020.435	-37,4	10.725	11.806	-9,2	1.812.186	2.337.097	-22,5
NAVARRA	132.339	118.818	11,4	54.921	110.554	-50,3	5.698	2.612	118,1	194.872	232.998	-16,4
TOTAL NAVARRA	132.339	118.818	11,4	54.921	110.554	-50,3	5.698	2.612	118,1	194.872	232.998	-16,4
ÁLAVA	67.959	64.622	5,2	13.250	18.900	-29,9	1.503	820	83,3	82.850	84.419	-1,9
GUIPÚZCOA	154.159	135.907	13,4	43.577	39.784	9,5	547	405	35,1	199.274	176.310	13,0
VIZCAYA	1.334.495	1.217.719	9,6	716.250	1.059.925	-32,4	63.647	47.931	32,8	2.114.819	2.325.970	-9,1
TOTAL PAÍS VASCO	1.556.613	1.418.248	9,8	773.077	1.118.609	-30,9	65.697	49.156	33,7	2.396.943	2.586.699	-7,3
LA RIOJA	363.128	374.640	-3,1	204.731	288.576	-29,1	2.376	2.283	4,1	570.253	665.535	-14,3
TOTAL LA RIOJA	363.128	374.640	-3,1	204.731	288.576	-29,1	2.376	2.283	4,1	570.253	665.535	-14,3
ALICANTE	1.142.539	1.325.936	-13,8	795.884	1.170.764	-32,0	47.519	65.139	-27,0	2.003.113	2.574.773	-22,2
CASTELLÓN	681.888	829.239	-17,8	392.474	638.787	-38,6	16.484	13.989	17,8	1.091.183	1.482.546	-26,4
VALENCIA	3.662.911	3.883.777	-5,7	1.456.610	2.490.649	-41,5	29.646	33.211	-10,7	5.150.841	6.410.557	-19,7
TOTAL VALENCIA	5.487.338	6.038.952	-9,1	2.644.968	4.300.200	-38,5	93.649	112.339	-16,6	8.245.137	10.467.876	-21,2
CEUTA	28.727	34.919	-17,7	9.635	16.728	-42,4	2.142	2.064	3,8	43.807	57.148	-23,3
MELILLA	19.373	27.689	-30,0	10.331	14.822	-30,3	2.274	2.328	-2,3	34.436	46.779	-26,4
TOTAL DELEGACIONES	69.360.452	70.755.219	-2,0	27.218.343	44.719.206	-39,1	2.258.906	2.424.447	-6,8	98.944.547	104.444.444	-16,2
SERVICIOS CENTRALES	-25.947.375	-22.129.429	17,3	83.060	103.968	-20,1	3.220	2.808	14,7	-25.861.095	-22.022.653	17,4
SS.CC. (ESTADO) (+)	1.980.692	1.859.047	6,5							2.066.972	1.965.823	5,1
SS.CC. (CC.AA.) (-)	27.073.791	23.269.559	16,3							27.073.791	23.269.559	16,3
SS.CC. (CC.LL.) (-)	854.276	718.917	18,8							854.276	718.917	18,8
INGRESOS TRIBUTARIOS DEL ESTADO	43.413.077	48.625.790	-10,7	27.301.403	44.823.174	-39,1	2.262.126	2.427.255	-6,8	73.083.452	95.990.525	-23,9
INGRESOS TRIBUTARIOS TOTALES	71.341.144	72.614.266	-1,8	27.301.403	44.823.174	-39,1	2.262.126	2.427.255	-6,8	101.011.519	119.979.001	-15,8

INFORME MENSUAL DE RECAUDACIÓN TRIBUTARIA. DICIEMBRE 2008

PERIODO : ENERO/DICIEMBRE DE 2008
4. INGRESOS TRIBUTARIOS DEL ESTADO POR CONCEPTOS Y CENTROS GESTORES
CUADRO 4.2. ACUMULADO
(En miles de euros)

	I.V.A.		% ^	I. ESPECIALES		% ^	TRÁFICO EXTERIOR		% ^	TOTAL CAPÍTULO II		% ^
	Recaudación			Recaudación			Recaudación			Recaudación		
	AÑO 2008	AÑO 2007		AÑO 2008	AÑO 2007		AÑO 2008	AÑO 2007		AÑO 2008	AÑO 2007	
ALMERÍA	-3.560	125.233		1.120	-42		844	414	103,9	-1.147	126.028	
CÁDIZ	736.543	821.149	-10,3	75.637	77.300	-2,2	54.663	50.817	7,6	866.855	949.279	-8,7
CÓRDOBA	126.689	166.280	-23,8	4.630	4.388	5,5	117	119	-1,7	132.163	171.449	-22,9
GRANADA	162.092	289.138	-43,9	175.753	230.040	-23,6	25	-971		338.281	518.383	-34,7
HUELVA	108.740	134.680	-19,3	142.335	136.705	4,1	3.072	2.255	36,2	254.144	273.661	-7,1
JAÉN	107.744	165.323	-34,8	-1.112	983		496	916	-45,9	107.124	167.220	-35,9
MÁLAGA	554.879	879.848	-36,9	160.855	189.434	-15,1	10.708	11.921	-10,2	729.895	1.084.783	-32,7
SEVILLA	543.900	1.131.977	-52,0	97.640	107.441	-9,1	6.182	6.252	-1,1	662.772	1.259.328	-47,4
JERÉZ DE LA FRA.	80.745	99.612	-18,9	17.401	18.182	-4,3	5	5	0,0	98.151	117.799	-16,7
TOTAL ANDALUCÍA	2.417.772	3.813.240	-36,6	674.259	764.431	-11,8	76.112	71.728	6,1	3.188.238	4.667.930	-31,7
HUESCA	71.283	84.971	-16,1	-807	-335	140,9	18	0		70.494	84.636	-16,7
TERUEL	67.601	85.497	-20,9	-1.749	-1.746	0,2	0	0		65.856	83.780	-21,4
ZARAGOZA	836.471	1.028.796	-18,7	1.176	-831		44.321	33.905	30,7	889.480	1.069.088	-16,8
TOTAL ARAGÓN	975.355	1.199.264	-18,7	-1.380	-2.912	52,6	44.339	33.905	30,8	1.025.830	1.237.504	-17,1
OVIEDO	409.134	489.344	-16,4	59.032	51.113	15,5	300	679	-55,8	468.553	541.201	-13,4
GIJÓN	412.694	365.549	12,9	75.034	82.433	-9,0	4.138	3.186	29,9	491.866	451.168	9,0
TOTAL ASTURIAS	821.828	854.893	-3,9	134.066	133.546	0,4	4.438	3.865	14,8	960.419	992.369	-3,2
BALEARES	472.515	654.718	-27,8	16.298	13.978	16,6	1.912	1.327	44,1	618.157	742.529	-16,7
TOTAL BALEARES	472.515	654.718	-27,8	16.298	13.978	16,6	1.912	1.327	44,1	618.157	742.529	-16,7
LAS PALMAS	-3.628	1.852		30.278	31.917	-5,1	12.770	22.240	-42,6	46.557	63.459	-26,6
STA. CRUZ TENERIFE	5.570	8.109	-31,3	17.685	18.390	-3,8	10.809	14.659	-26,3	26.660	54.251	-50,9
TOTAL CANARIAS	1.942	9.961	-80,5	47.963	50.307	-4,7	23.579	36.899	-36,1	73.217	117.710	-37,8
CANTABRIA	551.830	981.085	-43,8	35.426	47.076	-24,7	44.466	77.947	-43,0	631.794	1.106.166	-42,9
TOTAL CANTABRIA	551.830	981.085	-43,8	35.426	47.076	-24,7	44.466	77.947	-43,0	631.794	1.106.166	-42,9
ALBACETE	140.564	200.982	-30,1	-2.978	-2.702	10,2	7.770	7.698	0,9	145.359	205.980	-29,4
CIUDAD REAL	105.807	138.092	-23,4	-2.424	-1.164	108,2	674	500	34,8	104.057	137.451	-24,3
CUENCA	14.674	43.288	-66,1	-2.627	-2.724	-3,6	16	0		12.346	40.710	-69,7
GUADALAJARA	123.601	189.113	-34,6	106.850	100.362	6,5	2.122	4.471	-52,5	232.584	293.960	-20,9
TOLEDO	228.689	386.477	-40,8	16.586	27.550	-39,8	519	195	166,2	248.199	416.582	-40,4
TOTAL CASTILLA-LA MANCHA	613.335	957.952	-36,0	115.407	121.322	-4,9	11.101	12.864	-13,7	742.545	1.094.683	-32,2
ÁVILA	28.625	54.614	-47,6	-1.307	-1.663	-21,4	0	0		27.319	52.952	-48,4
BURGOS	188.434	200.251	-5,9	14.132	10.808	30,8	2.878	3.890	-26,0	205.455	214.956	-4,4
LEÓN	184.029	209.196	-12,0	-1.163	-992	17,2	2.621	1.779	47,3	185.817	210.262	-11,6
PALENCIA	29.753	52.325	-43,1	-2.733	-2.657	2,9	0	0		27.020	49.668	-45,6
SALAMANCA	100.222	132.506	-24,4	-3.020	3.597		1.869	1.628	14,8	99.074	137.735	-28,1
SEGOVIA	32.292	71.966	-55,1	20.661	22.974	-10,1	0	0		52.956	94.943	-44,2
SORIA	18.478	32.768	-43,6	-1.745	-1.669	4,6	0	0		16.733	31.099	-46,2
VALLADOLID	182.131	424.654	-57,1	-4.138	-3.466	19,4	2.455	2.076	18,3	180.463	423.280	-57,4
ZAMORA	44.145	51.641	-14,5	11.090	13.415	-17,3	0	0		55.235	65.056	-15,1
TOTAL CASTILLA Y LEÓN	808.109	1.229.921	-34,3	31.777	40.347	-21,2	9.823	9.373	4,8	850.072	1.279.951	-33,6

INFORME MENSUAL DE RECAUDACIÓN TRIBUTARIA. DICIEMBRE 2008

PERIODO : ENERO/DICIEMBRE DE 2008

4. INGRESOS TRIBUTARIOS DEL ESTADO POR CONCEPTOS Y CENTROS GESTORES

CUADRO 4.2. ACUMULADO

(En miles de euros)

	I.V.A.			I. ESPECIALES			TRÁFICO EXTERIOR			TOTAL CAPÍTULO II		
	Recaudación		% ^	Recaudación		% ^	Recaudación		% ^	Recaudación		% ^
	AÑO 2008	AÑO 2007		AÑO 2008	AÑO 2007		AÑO 2008	AÑO 2007		AÑO 2008	AÑO 2007	
BARCELONA	10.986.406	12.683.382	-13,4	1.110.095	1.184.855	-6,3	573.059	616.722	-7,1	13.026.221	14.884.740	-12,5
GERONA	418.880	587.408	-28,7	64.492	60.120	7,3	2.159	2.185	-1,2	485.536	649.745	-25,3
LÉRIDA	166.047	252.586	-34,3	8.611	8.922	-3,5	100	73	37,0	174.758	261.581	-33,2
TARRAGONA	819.677	970.568	-15,5	98.406	129.457	-24,0	67.033	111.282	-39,8	985.430	1.211.783	-18,7
TOTAL CATALUÑA	12.391.010	14.493.944	-14,5	1.281.604	1.383.354	-7,4	642.351	730.262	-12,0	14.671.945	17.007.849	-13,7
BADAJOS	130.882	181.349	-27,8	4.977	6.056	-17,8	445	208	113,9	136.361	187.655	-27,3
CÁCERES	64.883	89.981	-27,9	373	21		657	458	43,4	65.913	90.460	-27,1
TOTAL EXTREMADURA	195.765	271.330	-27,8	5.350	6.077	-12,0	1.102	666	65,5	202.274	278.115	-27,3
LA CORUÑA	888.574	1.108.320	-19,8	23.981	24.194	-0,9	39.327	44.556	-11,7	952.109	1.177.670	-19,2
LUGO	159.560	162.490	-1,8	6.830	7.420	-8,0	15	33	-54,5	166.405	169.943	-2,1
ORENSE	118.669	160.609	-26,1	7.620	6.622	15,1	40	12	233,3	126.329	167.243	-24,5
PONTEVEDRA	273.265	262.866	4,0	10.860	12.234	-11,2	4.007	6.816	-41,2	288.132	281.916	2,2
VIGO	120.166	216.540	-44,5	416	597	-30,3	45.331	47.823	-5,2	167.010	265.970	-37,2
TOTAL GALICIA	1.560.234	1.910.825	-18,3	49.707	51.067	-2,7	88.720	99.240	-10,6	1.699.985	2.062.742	-17,6
MADRID	22.902.616	23.586.283	-2,9	16.309.125	16.277.493	0,2	171.553	165.151	3,9	40.346.282	40.958.016	-1,5
TOTAL MADRID	22.902.616	23.586.283	-2,9	16.309.125	16.277.493	0,2	171.553	165.151	3,9	40.346.282	40.958.016	-1,5
MURCIA	184.902	346.273	-46,6	13.638	17.026	-19,9	3.577	3.742	-4,4	202.612	367.372	-44,8
CARTAGENA	36.440	69.804	-47,8	140.112	133.899	4,6	8.684	8.466	2,6	185.341	212.169	-12,6
TOTAL MURCIA	221.342	416.077	-46,8	153.750	150.925	1,9	12.261	12.208	0,4	387.953	579.541	-33,1
NAVARRA	-183.286	-223.840	-18,1	56.673	61.578	-8,0	5.521	5.171	6,8	-120.803	-156.797	-23,0
TOTAL NAVARRA	-183.286	-223.840	18,1	56.673	61.578	-8,0	5.521	5.171	6,8	-120.803	-156.797	23,0
ÁLAVA	-1.061.940	-1.140.294	-6,9	122.670	106.217	15,5	8.895	9.971	-10,8	-930.375	-1.024.106	-9,2
GUIPÚZCOA	165.035	168.540	-2,1	110	155	-29,0	3.370	3.261	3,3	168.538	171.960	-2,0
VIZCAYA	1.478.925	1.576.985	-6,2	312.543	320.007	-2,3	67.322	72.426	-7,0	1.880.616	1.991.916	-5,6
TOTAL PAÍS VASCO	582.020	605.231	-3,8	435.323	426.379	2,1	79.587	85.658	-7,1	1.118.779	1.139.770	-1,8
LA RIOJA	121.751	261.036	-53,4	8.068	12.813	-37,0	359	884	-59,4	130.192	274.747	-52,6
TOTAL LA RIOJA	121.751	261.036	-53,4	8.068	12.813	-37,0	359	884	-59,4	130.192	274.747	-52,6
ALICANTE	629.926	900.744	-30,1	12.345	13.140	-6,1	48.263	45.044	7,1	695.818	964.190	-27,8
CASTELLÓN	149.044	711.573	-79,1	3.508	501		3.149	6.278	-49,8	155.845	718.502	-78,3
VALENCIA	2.782.521	3.208.365	-13,3	198.287	232.626	-14,8	297.414	321.956	-7,6	3.282.766	3.774.055	-13,0
TOTAL VALENCIA	3.561.491	4.820.682	-26,1	214.140	246.267	-13,0	348.826	373.278	-6,6	4.134.429	5.456.747	-24,2
CEUTA	700	1.913	-63,4	1.203	1.179	2,0	0	0		5.661	8.028	-29,5
MELILLA	409	2.309	-82,3	1.191	1.210	-1,6	0	0		5.349	9.752	-45,1
TOTAL DELEGACIONES	48.016.738	55.846.824	-14,0	19.569.950	19.786.437	-1,1	1.566.050	1.720.426	-9,0	70.672.318	78.857.352	-10,4
SERVICIOS CENTRALES	-23.088.294	-22.094.449	4,5	-8.349.980	-8.318.620	0,4	0	0		-31.438.139	-30.412.874	3,4
SS.CC. (ESTADO) (+)	4.052	3.882	4,4	0	0	0,0				4.187	4.077	2,7
SS.CC. (CC.AA.) (-)	22.392.754	21.442.588	4,4	8.155.420	8.145.475	0,1				30.548.174	29.588.063	3,2
SS.CC. (CC.LL.) (-)	699.592	655.743	6,7	194.560	173.145	12,4				894.152	828.888	7,9
INGRESOS TRIBUTARIOS DEL ESTADO	24.928.444	33.752.375	-26,1	11.219.970	11.467.817	-2,2	1.566.050	1.720.426	-9,0	39.234.179	48.444.478	-19,0
INGRESOS TRIBUTARIOS TOTALES	48.020.790	55.850.706	-14,0	19.569.950	19.786.437	-1,1	1.566.050	1.720.426	-9,0	70.676.505	78.861.429	-10,4

INFORME MENSUAL DE RECAUDACIÓN TRIBUTARIA. DICIEMBRE 2008

PERIODO : ENERO/DICIEMBRE DE 2008						
4. INGRESOS TRIBUTARIOS DEL ESTADO POR CONCEPTOS Y CENTROS GESTORES						
CUADRO 4.2. ACUMULADO						
(En miles de euros)						
	TOTAL CAPÍTULO III			TOTAL GENERAL		
	Recaudación		% ^	Recaudación		% ^
	AÑO 2008	AÑO 2007		AÑO 2008	AÑO 2007	
ALMERÍA	11.085	10.438	6,2	664.759	1.012.637	-34,4
CÁDIZ	22.369	15.062	48,5	1.404.922	1.680.392	-16,4
CÓRDOBA	13.365	10.365	28,9	772.912	1.065.542	-27,5
GRANADA	11.780	12.530	-6,0	1.088.799	1.476.231	-26,2
HUELVA	10.038	9.000	11,5	517.391	627.602	-17,6
JAÉN	7.247	7.578	-4,4	476.226	582.886	-18,3
MÁLAGA	33.900	33.145	2,3	2.235.251	3.220.067	-30,6
SEVILLA	33.197	29.120	14,0	4.282.120	5.166.047	-17,1
JEREZ DE LA FRA.	4.889	4.992	-2,1	235.157	295.602	-20,4
TOTAL ANDALUCÍA	147.870	132.230	11,8	11.677.537	15.127.006	-22,8
HUESCA	4.102	3.260	25,8	335.312	397.942	-15,7
TERUEL	1.432	1.094	30,9	197.984	233.991	-15,4
ZARAGOZA	16.815	19.562	-14,0	3.269.227	3.719.468	-12,1
TOTAL ARAGÓN	22.349	23.916	-6,6	3.802.523	4.351.401	-12,6
OVIEDO	9.949	10.489	-5,1	1.824.733	1.964.154	-7,1
GIJÓN	4.863	5.344	-9,0	826.336	839.921	-1,6
TOTAL ASTURIAS	14.812	15.833	-6,4	2.651.069	2.804.075	-5,5
BALEARES	23.593	19.095	23,6	2.608.436	3.023.721	-13,7
TOTAL BALEARES	23.593	19.095	23,6	2.608.436	3.023.721	-13,7
LAS PALMAS	14.253	13.261	7,5	1.272.145	1.482.758	-14,2
STA. CRUZ TENERIFE	11.437	10.171	12,4	752.188	926.757	-18,8
TOTAL CANARIAS	25.690	23.432	9,6	2.024.333	2.409.515	-16,0
CANTABRIA	7.657	2.848	168,9	2.061.140	5.033.042	-59,0
TOTAL CANTABRIA	7.657	2.848	168,9	2.061.140	5.033.042	-59,0
ALBACETE	4.370	4.755	-8,1	468.395	568.409	-17,6
CIUDAD REAL	6.564	6.979	-5,9	478.314	553.768	-13,6
CUENCA	3.448	-590		271.233	302.983	-10,5
GUADALAJARA	2.448	5.743	-57,4	457.217	670.892	-31,8
TOLEDO	7.610	8.101	-6,1	1.304.815	1.540.427	-15,3
TOTAL CASTILLA-LA MANCHA	24.440	24.988	-2,2	2.979.974	3.636.479	-18,1
ÁVILA	1.304	2.633	-50,5	141.664	192.195	-26,3
BURGOS	5.858	6.536	-10,4	746.005	846.825	-11,9
LEÓN	7.590	5.075	49,6	685.981	747.589	-8,2
PALENCIA	767	1.653	-53,6	173.568	207.848	-16,5
SALAMANCA	5.485	3.943	39,1	581.963	685.297	-15,1
SEGOVIA	2.689	1.983	35,6	221.950	298.705	-25,7
SORIA	981	1.037	-5,4	123.884	143.852	-13,9
VALLADOLID	6.892	8.383	-17,8	1.170.752	1.658.888	-29,4
ZAMORA	1.826	2.013	-9,3	184.383	208.655	-11,6
TOTAL CASTILLA Y LEÓN	33.392	33.256	0,4	4.030.150	4.989.854	-19,2

INFORME MENSUAL DE RECAUDACIÓN TRIBUTARIA. DICIEMBRE 2008

PERIODO : ENERO/DICIEMBRE DE 2008						
4. INGRESOS TRIBUTARIOS DEL ESTADO POR CONCEPTOS Y CENTROS GESTORES						
CUADRO 4.2. ACUMULADO						
(En miles de euros)						
	TOTAL CAPÍTULO III			TOTAL GENERAL		
	Recaudación		% ^	Recaudación		% ^
	AÑO 2008	AÑO 2007		AÑO 2008	AÑO 2007	
BARCELONA	147.236	122.703	20,0	32.204.721	36.801.541	-12,5
GERONA	10.417	11.587	-10,1	1.590.721	1.990.992	-20,1
LÉRIDA	6.440	4.792	34,4	771.227	952.550	-19,0
TARRAGONA	11.194	12.169	-8,0	1.952.607	2.420.392	-19,3
TOTAL CATALUÑA	175.287	151.251	15,9	36.519.276	42.165.475	-13,4
BADAJOS	6.850	6.556	4,5	779.301	879.403	-11,4
CÁCERES	4.184	3.684	13,6	306.387	366.906	-16,5
TOTAL EXTREMADURA	11.034	10.240	7,8	1.085.688	1.246.309	-12,9
LA CORUÑA	22.676	16.106	40,8	3.383.332	3.740.036	-9,5
LUGO	2.955	3.928	-24,8	430.331	465.264	-7,5
ORENSE	4.888	3.766	29,8	373.444	470.356	-20,6
PONTEVEDRA	5.968	6.689	-10,8	672.688	785.653	-14,4
VIGO	7.902	6.389	23,7	862.078	1.088.825	-20,8
TOTAL GALICIA	44.389	36.878	20,4	5.721.873	6.550.134	-12,6
MADRID	222.942	373.939	-40,4	76.249.127	82.675.505	-7,8
TOTAL MADRID	222.942	373.939	-40,4	76.249.127	82.675.505	-7,8
MURCIA	19.082	17.695	7,8	1.698.642	2.247.617	-24,4
CARTAGENA	4.405	4.281	2,9	524.984	690.997	-24,0
TOTAL MURCIA	23.487	21.976	6,9	2.223.626	2.938.614	-24,3
NAVARRA	3.128	1.779	75,8	77.197	77.980	-1,0
TOTAL NAVARRA	3.128	1.779	75,8	77.197	77.980	-1,0
ÁLAVA	826	652	26,7	-846.699	-939.035	-9,8
GUIPÚZCOA	2.890	1.514	90,9	370.702	349.784	6,0
VIZCAYA	13.652	8.793	55,3	4.009.087	4.326.679	-7,3
TOTAL PAÍS VASCO	17.368	10.959	58,5	3.533.090	3.737.428	-5,5
LA RIOJA	4.930	4.891	0,8	705.375	945.173	-25,4
TOTAL LA RIOJA	4.930	4.891	0,8	705.375	945.173	-25,4
ALICANTE	22.762	17.931	26,9	2.721.693	3.556.894	-23,5
CASTELLÓN	8.061	9.168	-12,1	1.255.089	2.210.216	-43,2
VALENCIA	41.633	40.958	1,6	8.475.240	10.225.570	-17,1
TOTAL VALENCIA	72.456	68.057	6,5	12.452.022	15.992.680	-22,1
CEUTA	6.467	6.927	-6,6	55.935	72.103	-22,4
MELILLA	2.636	2.972	-11,3	42.421	59.503	-28,7
TOTAL DELEGACIONES	883.927	965.467	-8,4	170.500.792	197.835.997	-13,8
SERVICIOS CENTRALES	881.364	870.133	1,3	-56.417.870	-51.565.394	9,4
SS.CC. (ESTADO) (+)				2.952.523	2.840.033	4,0
SS.CC. (CC.AA.) (-)				57.621.965	52.857.622	9,0
SS.CC. (CC.LL.) (-)				1.748.428	1.547.805	13,0
INGRESOS TRIBUTARIOS DEL ESTADO	1.765.291	1.835.600	-3,8	114.082.922	146.270.603	-22,0
INGRESOS TRIBUTARIOS TOTALES	1.765.291	1.835.600	-3,8	173.453.315	200.676.030	-13,6

III. GRÁFICOS

INGRESOS TRIBUTARIOS

GRÁFICO 1.1 Miles millones € y MM12

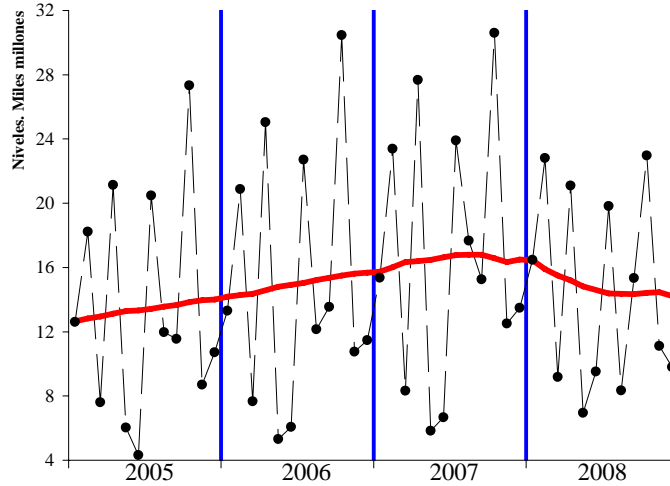


GRÁFICO 1.2 Tasas anuales y de la MM12

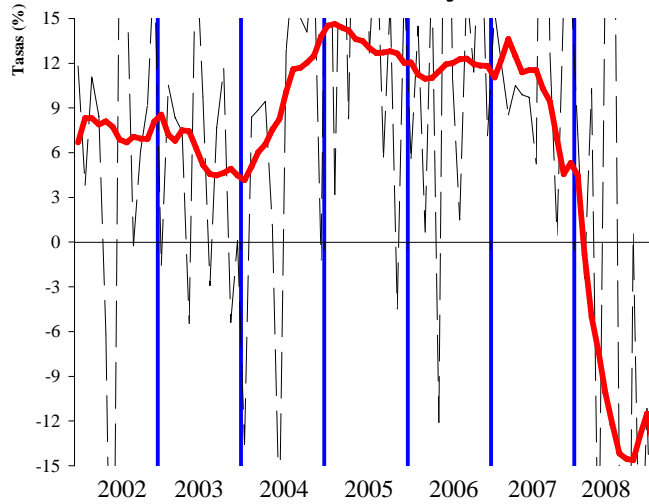
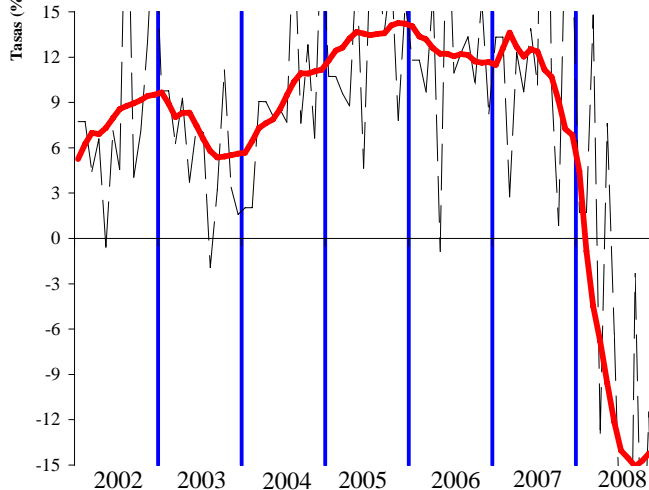


GRÁFICO 1.3 HOMOGÉNEOS: tasa anual y MM12



IRPF	SOCIEDADES
-------------	-------------------

GRÁFICO 2.1 Miles millones € y MM12

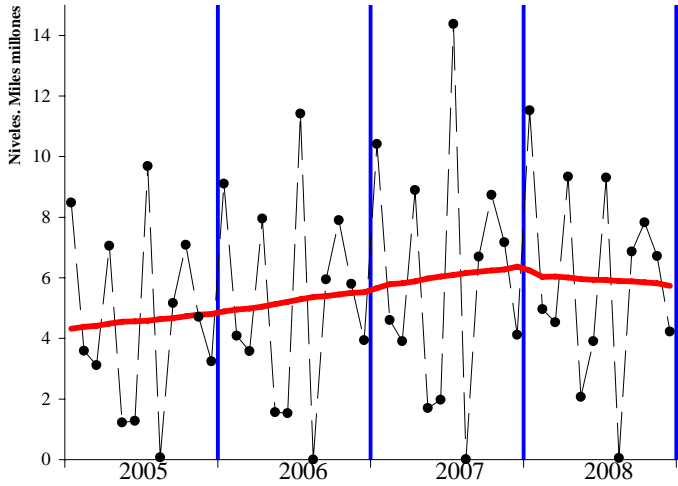


GRÁFICO 3.1 Miles millones € y MM12

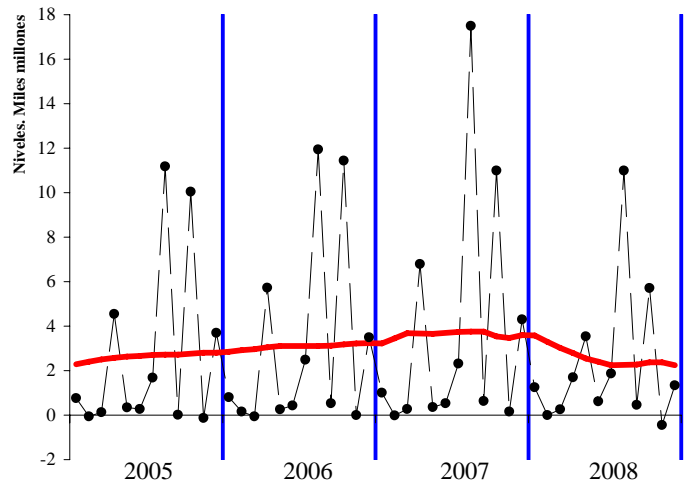


GRÁFICO 2.2 Tasas anuales y de la MM12

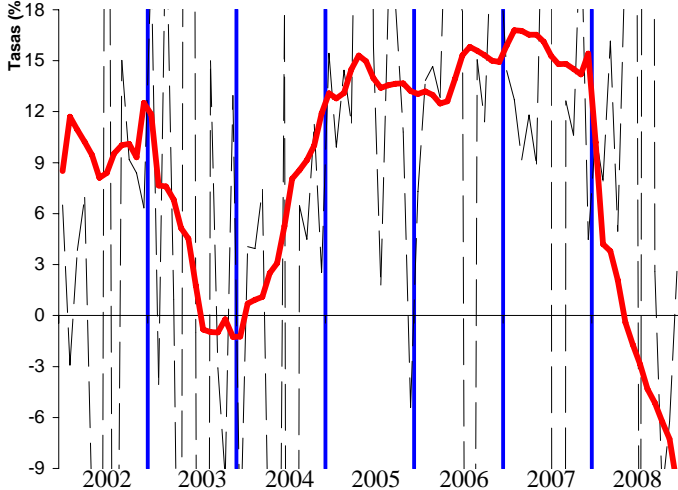


GRÁFICO 3.2 Tasas anuales y de la MM12

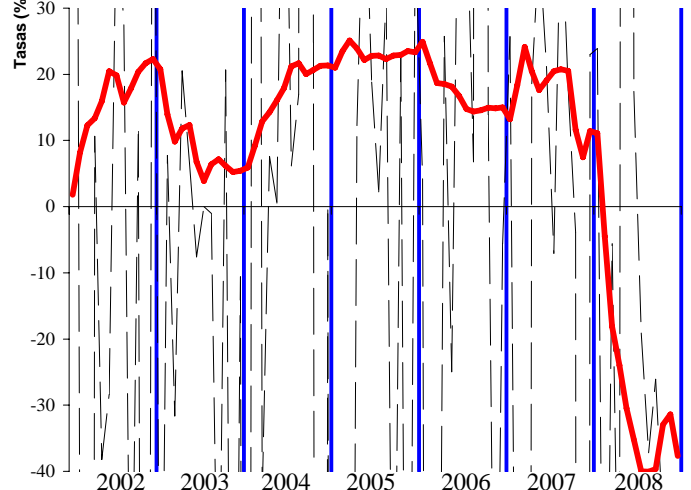


GRÁFICO 2.3 INCREMENTOS DE TASAS HOMOGÉNEOS
(tasas de variación interanual y de la mm12-centrada)

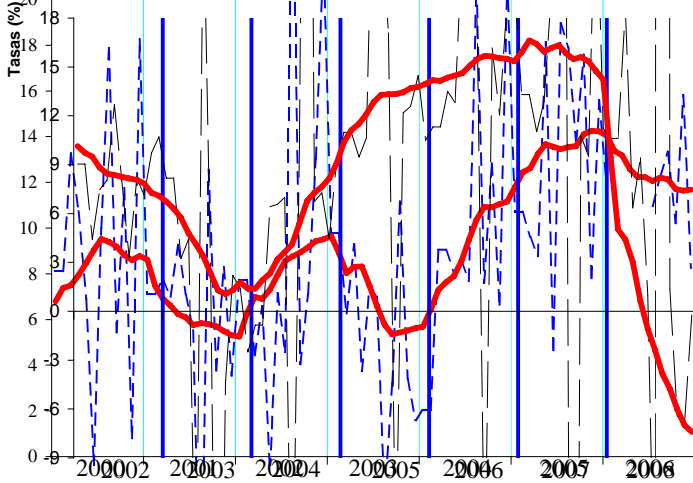
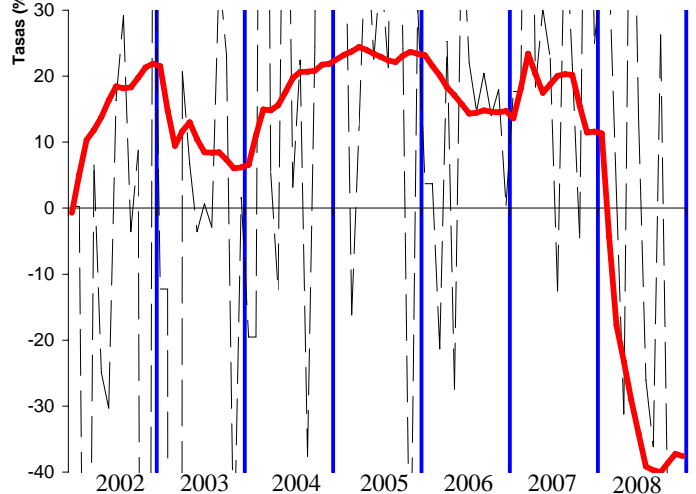


GRÁFICO 3.3 HOMOGÉNEOS: tasa anual y MM12



IVA

IMPUESTOS ESPECIALES

GRÁFICO 4.1 Miles millones € y MM12

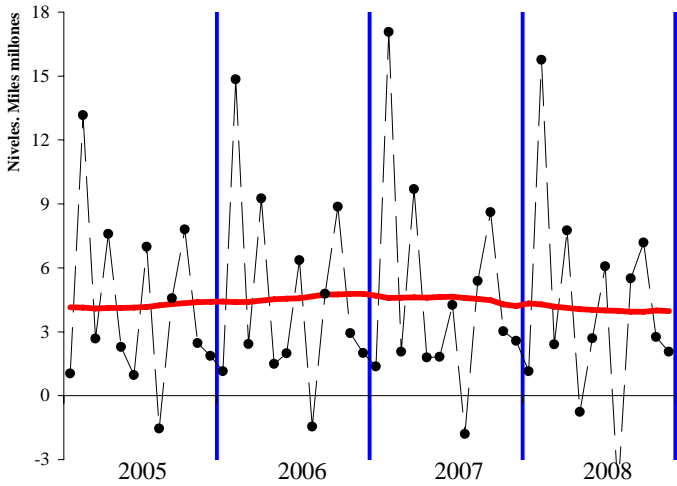


GRÁFICO 5.1 Millones € y MM12

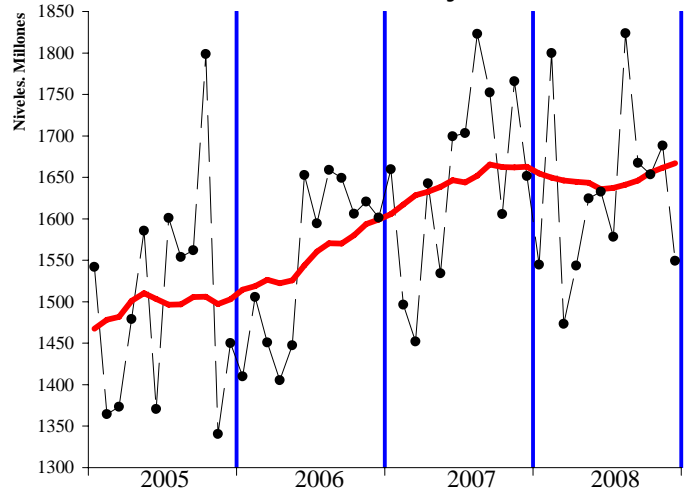


GRÁFICO 4.2 Tasas anuales y de la MM12

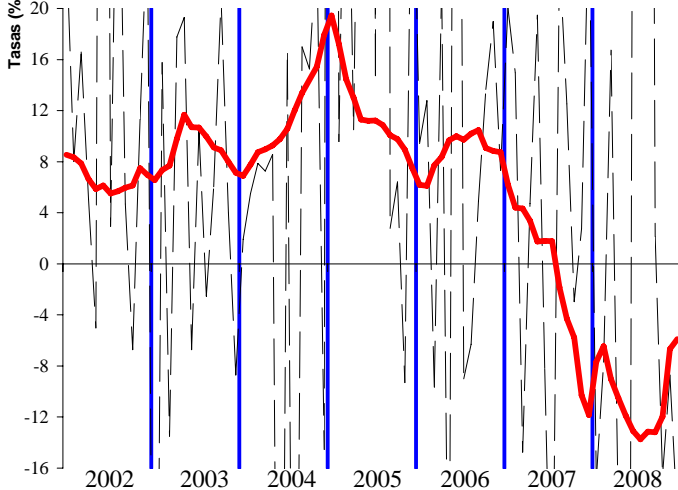
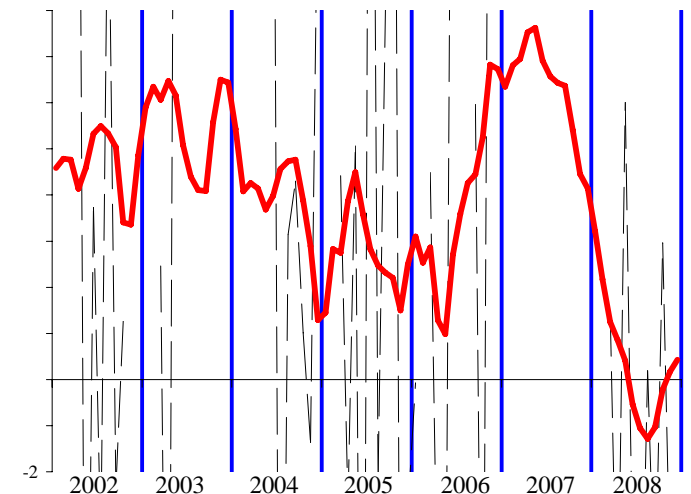
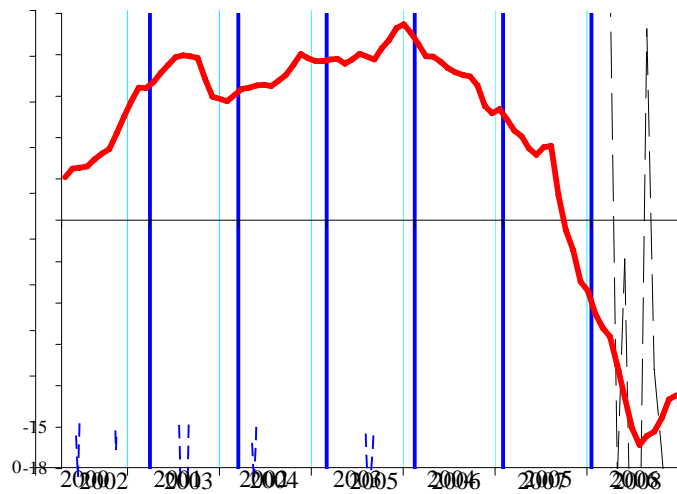
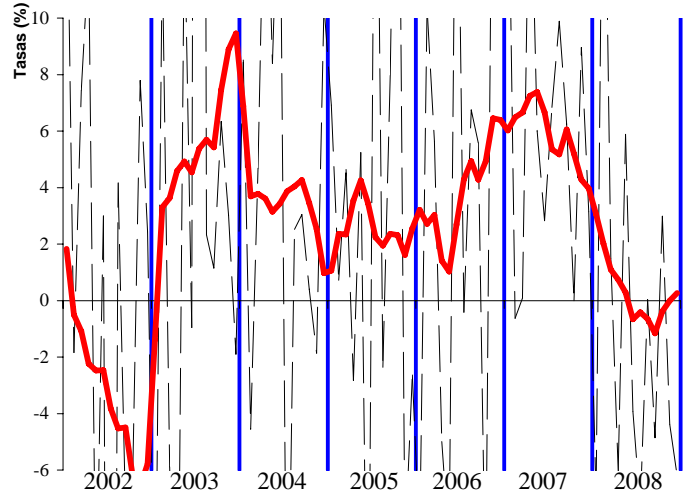


GRÁFICO 5.2 Tasas anuales y de la MM12



IV. RESUMEN DE CAMBIOS NORMATIVOS

IV. PRINCIPALES MODIFICACIONES NORMATIVAS

Concepto	2007	2008
<u>RETENCIONES DEL TRABAJO</u>	<ul style="list-style-type: none"> • La Ley 35/2006, de 28 de nov., del IRPF y el RD 1576/2006, de 22 dic., que modifica los pagos a cuenta en materia IRPF, suponen una rebaja en materia de retenciones del trabajo basada principalmente en: <ul style="list-style-type: none"> - Cambios en la tarifa. Se reducen los tramos de cinco a cuatro y el tipo marginal máximo se reduce del 45% al 43%. - Se incrementa la reducción por rendimientos del trabajo. - Aumentan los mínimos personales y familiares, si bien ahora no reducen la base imponible, sino que se les aplica la escala del impuesto y el resultado minora la cuota íntegra. 	<ul style="list-style-type: none"> • La Ley 51/2007, de 26 de dic., de PGE para 2008, establece modificaciones en la Ley 35/2006 de IRPF que afectan al cálculo de las retenciones del trabajo: <ul style="list-style-type: none"> - Se deflacta la tarifa en un 2% tanto en su escala estatal como autonómica. - Se actualizan, también un 2%, los importes de los distintos mínimos, por descendientes, por ascendientes y por discapacidad, que integran el mínimo personal y familiar del impuesto. Se elevan también un 2% las cuantías aplicables como reducción del rendimiento neto del trabajo y del rendimiento neto de actividades económicas aplicables a trabajadores autónomos dependientes de un único empresario. • Nueva deducción en la cuota de 400 euros para asalariados y pensionistas, se inicia con una rebaja en las retenciones de junio de 200 euros, y a partir de julio, mes a mes, hasta alcanzar otros 200 euros (RDL 2/2008, de 21 de abril, de medidas de impulso de la activ. econ.).
<u>RETENCIONES DEL CAPITAL</u>	<ul style="list-style-type: none"> • Se eleva el tipo de retención del 15% al 18% en concordancia con la tributación de la nueva base del ahorro, y del 20% al 24% en la cesión del derecho a la explotación del derecho de imagen (LEY 35/2006 y RD 1576/2006). 	
<u>RETENCIONES DE ARRENDAMIENTOS</u>	<ul style="list-style-type: none"> • Se eleva el tipo de retención del 15% al 18% (LEY 35/2006 y RD 1576/2006). 	
<u>RETENCIONES DE FONDOS DE INVERSIÓN</u>	<ul style="list-style-type: none"> • Se eleva el tipo de retención del 15% al 18% en las ventas de participaciones en fondos de inversión (LEY 35/2006 y RD 1576/2006). 	
<u>PAGOS FRACCIONADOS IRPF</u>	<ul style="list-style-type: none"> • Se establece una nueva retención del 1% para algunas actividades de empresarios acogidos al método de estimación objetiva, aplicable desde el 21 de abril una vez finalizado el plazo para renunciar a la aplicación del citado método de estimación en 2007, dichas retenciones se pueden deducir del importe a ingresar por el pago fraccionado (RD 439/2007, de 30 mar., por el que se aprueba el Reglamento del IRPF). • Mantenimiento de las cuantías de los módulos aplicables en 2006, con ciertas reducciones para actividades agrícolas, ganaderas y de transporte para paliar la subida del precio del gasóleo (Orden EHA/ 804/2007, de 30 de marzo). 	<ul style="list-style-type: none"> • Mantenimiento de las cuantías de los módulos aplicables en 2007, con reducciones en los índices de rendimiento neto para actividades agrícolas y ganaderas afectadas por la elevación de sus costes de producción, y reducción de los signos índices o módulos aplicables a las actividades de transporte para paliar la subida del precio del gasóleo (Orden EHA/ 3462/2007, de 26 de noviembre). • Nueva deducción en la cuota de 400 euros para autónomos que podrán aplicar cuando ingresen los pagos fraccionados (RDL 2/2008, de 21 de abril, de medidas de impulso de la activ. econ.). • Ampliación del plazo de presentación del primer pago fraccionado del año hasta el 5 de mayo (RDL 2/2008, de 21 de abril, de medidas de impulso de la activ. econ.).
<u>CUOTA DIFERENCIAL IRPF</u> Según año en que se recauda	<ul style="list-style-type: none"> • Nueva deducción en la cuota de IRPF de 2.500 € por nacimiento o adopción de hijos a partir del 1 de julio de 2007, se puede percibir de forma anticipada y se aplica con cargo al tramo estatal del impuesto (Ley 35/2007, de 15 de noviembre). 	<ul style="list-style-type: none"> • Principales modificaciones de la Ley 35/2006 de reforma del IRPF: <ul style="list-style-type: none"> - Cambios en la tarifa. Se reducen los tramos de cinco a cuatro y el tipo marginal máximo se reduce del 45% al 43%. - Se incrementa la reducción por rendimientos del trabajo. - Aumentan los mínimos personales y familiares, si bien ahora no reducen la base imponible, sino que se les aplica la escala del impuesto y el resultado minora la cuota íntegra. - Nueva deducción en la cuota de IRPF de 2.500 € por nacimiento o adopción de hijos. - Se establecen dos bases imponibles una general a la que se aplica la tarifa y otra del ahorro con un tipo fijo del 18%.
<u>PARTICIPACIÓN AA.TT.</u>		

Concepto	2007	2008
<u>PAGOS FRACCIONADOS IS</u>	<ul style="list-style-type: none"> En la modalidad de pago fraccionado prevista en el apartado 3 del artículo 45 del texto refundido de la LIS, se debe considerar la reducción de los tipos de gravamen de la nueva normativa, en el caso general del 35% al 32,5%, y en el caso de las entidades de reducida dimensión su tipo pasa del 30% al 25% para el tramo de base imponible hasta 120.202,41 €, por el resto de base imponible se reduce el tipo del 35% al 30% (Ley 42/2006, de 28 de dic., de PGE 2007). 	<ul style="list-style-type: none"> Continúa la reducción de los tipos de gravamen del 32,5% al 30% para empresas con cifra de negocios superior a 8 M. € que opten por la modalidad de pago fraccionado prevista en el apartado 3 del artículo 45 del texto refundido de la LIS (Ley 51/2007, de 26 de dic., de PGE 2008 y Ley 35/2006, de 28 de nov., del IRPF y modif. parcial del IS, IRNR e IP). Opción en el primer pago fraccionado, vinculante para el resto de pagos del año, de aplicar el cálculo en función de la cuota del periodo impositivo anterior. Si optan por la modalidad en función de la base imponible del periodo, no tendrán en cuenta los efectos fiscales derivados de ajustes contables consecuencia de la primera aplicación del nuevo plan contable. (RDL 2/2008, de 21 de abril, de medidas de impulso de la actividad económica). Se amplía hasta el 5 de mayo el plazo de presentación del primer pago fraccionado (RDL 2/2008, de 21 de abril, medidas de impulso de la activ. econ.).
<u>CUOTA DIFERENCIAL IS</u> Según año en que se recauda	<ul style="list-style-type: none"> Se incrementa en cinco puntos el porcentaje aplicable a la deducción para el fomento de las tecnologías de la información y la comunicación, en PYMES (Ley 23/2005, de 18 de nov, de reformas en materia tributaria para el impulso de la productividad). 	<ul style="list-style-type: none"> Principales modificaciones de la Ley 35/2006 de reforma del IS: <ul style="list-style-type: none"> Reducción de tipos impositivos, general del 35% al 32,5% y en las entidades de reducida dimensión del 30% al 25% para el tramo de base imponible hasta 120.202,41 €, y del 35% al 30% para el resto de base. Bajan los porcentajes aplicables a deducciones por reinversión de beneficios extraordinarios, actividades exportadoras y actividades de I+D.
<u>IMPUESTO SOBRE LA RENTA DE NO RESIDENTES</u>	<ul style="list-style-type: none"> Modificación de tipos impositivos, el tipo general pasa del 25% al 24%, otros tipos se reducen en concordancia con los cambios introducidos en las normas de IRPF e IS y suben para los rendimientos del capital (LEY 35/2006, de 28 de nov., del IRPF y modificación parcial del IS, IRNR e IP). Exención de los dividendos hasta 1.500 € para no residentes de otros Estados miembros de la UE o de países con intercambio de información tributaria (Ley 42/2006, de 28 de dic., de PGE 2007). 	
<u>IVA</u>	<ul style="list-style-type: none"> Mantenimiento de las cuantías de los módulos aplicables en 2006, con ciertas reducciones para actividades agrícolas, ganaderas y de transporte para paliar la subida del precio del gasóleo (Orden EHA/804/2007, de 30 de marzo). 	<ul style="list-style-type: none"> Se crea un nuevo régimen especial de declaración para grupos consolidados (Ley 36/2006, de 29 de nov., de Medidas para la Prevención del Fraude Fiscal), que tiene como características mas destacadas: <ul style="list-style-type: none"> Sistema de compensación de saldos resultantes de las autoliquidaciones que deben presentar las entidades del grupo. Opción de aplicar regla especial de determinación de las operaciones intragrupo cuando las destinatarias están sujetas a regla de prorata. Ampliación del concepto de rehabilitación de edificios para facilitar la aplicación del tipo impositivo reducido, el coste de la rehabilitación debe ser superior al 25% del precio del inmueble sin incluir el suelo (RDL 2/2008, de 21 de abril, de medidas de impulso de la activ. econ.).
<u>IMPUESTOS ESPECIALES</u>	<ul style="list-style-type: none"> Hidrocarburos: se incrementa un 3% la tarifa aplicable a gasóleos de uso general (Ley 42/2006, de 28 de dic., de PGE para el año 2007). Los profesionales del transporte pueden solicitar la devolución de este incremento (Ley 36/2006, de 29 de nov., de Medidas para la prevención del fraude fiscal y Orden EHA/3929/2006 de 21 de dic.). Devoluciones extraordinarias a agricultores y ganaderos por las cuotas soportadas por el I.E. de Hidrocarburos durante el periodo comprendido entre el 01/10/2005 y el 30/09/2006 (Ley 44/2006 de 29 de diciembre y Orden EHA/276/2007 de 12 de febrero). Tabacos: se incrementan los precios medios de la cajetilla de tabaco en algo más del 10% desde enero. Electricidad: revisión de los precios de la tarifa eléctrica por el RD 1634/2006. 	<ul style="list-style-type: none"> Tabacos: se incrementan los precios medios de la cajetilla de tabaco en algo más del 4% desde enero. Hidrocarburos: devoluciones de carácter extraordinario a realizar a agricultores y ganaderos por las cuotas soportadas por el I.E. de Hidrocarburos durante el periodo comprendido entre el 01/10/2006 y el 30/09/2007 (Ley 51/2007, de 26 de dic., de PGE 2008).
<u>CAPÍTULO III</u>	<ul style="list-style-type: none"> El tipo de interés legal queda establecido en el 5%, y el de demora en el 6,25% (Ley 42/2006, de 28 de dic., de PGE para el año 2007). 	<ul style="list-style-type: none"> Tasas: suben un 2%, con carácter general, los tipos de las cuantías fijas, un 1% la tasa por reserva del dominio público radioeléctrico, un 10% la de seguridad aeroportuaria y se mantienen las de juegos de suerte, envite o azar (Ley 51/2007, de 26 de dic., de PGE 2008). Interés legal 5,5% y de demora 7% (Ley 51/2007, de 26 de dic., de PGE 2008).

V. NOTAS EXPLICATIVAS Y FUENTES

Este Informe Mensual de Recaudación Tributaria (IMRT) recoge el nivel y la evolución mensual de los **ingresos tributarios que gestiona la AEAT** por cuenta del Estado, las CCAA y las CCLL del Territorio de Régimen Fiscal Común.

1. Medida de ingresos en términos de caja¹.

Los ingresos tributarios del IMRT se presentan **en términos de caja** y se expresan, salvo indicación en contrario, **en términos líquidos**, es decir, como diferencia entre los ingresos brutos y las devoluciones realizadas. Ello explica que los ingresos tributarios puedan presentar en algunos meses valores negativos.

Los ingresos tributarios también se pueden presentar **en términos de derechos reconocidos**, como se hace en el *Informe Anual de Recaudación Tributaria*, accesible en la sección estadística de la web de la AEAT. A diferencia de los ingresos tributarios en términos de caja, los derechos reconocidos excluyen los ingresos de ejercicios cerrados e incluyen los derechos del ejercicio pendientes de cobro.

Ambas medidas de los ingresos tributarios, caja y derechos reconocidos, se atienen a la Instrucción de Contabilidad de 1991 de la Intervención General de la Administración del Estado (IGAE). Su fuente de información son las aplicaciones informáticas que integran el Sistema de Información Contable de la AEAT.

Las cifras de recaudación mensual de los impuestos reflejadas en el presente informe pueden registrar pequeñas diferencias con las publicadas por la I.G.A.E. debido a los distintos criterios de asignación a conceptos de los importes pendientes de aplicar a Presupuesto en la fecha de elaboración de los informes. Estas diferencias desaparecen en los datos acumulados de diciembre.

Para mejorar su presentación, las tasas que aparecen en los cuadros estadísticos se someten a algunas restricciones. Así, se invierte el signo de la tasa de disminución (o aumento) de la cuota diferencial neta negativa de IRPF o del IVA neto, con el fin de indicar con mayor claridad su mejoría (o deterioro). Por otro lado, se omite el porcentaje en casos de indefinición (se comparan valores positivos con valores negativos) e indeterminación (cuando alguna de las cantidades comparadas o todas ellas son iguales a cero) o cuando el incremento o disminución es exorbitante debido a la escasa cuantía de algunas de las magnitudes relacionadas.

2. Ámbito del Presupuesto de Ingresos no Financieros.

El **ámbito presupuestario** de los ingresos tributarios gestionados por la AEAT abarca:

- los impuestos sobre la renta de las personas físicas, de las sociedades y de los no residentes, así como otros impuestos directos incluidos en el capítulo I, salvo las cuotas por derechos pasivos;
- el impuesto sobre el valor añadido, los impuestos especiales y otros impuestos indirectos recogidos en el capítulo II;

¹ Ver IEF (2003), *La medida de los ingresos públicos en la Agencia Tributaria: Caja, Derechos Reconocidos y Devengo económico*. Papeles de Trabajo 20/2003. Accesible en la web del Instituto de Estudios Fiscales.

- las tasas y otros ingresos tributarios del capítulo III gestionadas por la AEAT, incluyendo los recargos, intereses y sanciones.

La evolución mensual y anual de los Ingresos No Financieros del Estado (INF), que abarcan los capítulos I a VII del Presupuesto de Ingresos, puede consultarse en las publicaciones de la IGAE accesibles en su web.

Los ingresos gestionados por la AEAT representaron en 2007 el 93,7 por ciento de los INF del Estado, antes de descontar la participación de las AATT.

3. Conexión con el Sistema de Autoliquidaciones de la AEAT. Clasificaciones de los ingresos.

El procedimiento de gestión de los impuestos de la AEAT tiene como núcleo básico un sistema de declaraciones-autoliquidaciones. Este sistema supone que los contribuyentes obligados a declarar según la normativa de cada uno de los impuestos deben determinar la deuda tributaria (autoliquidación) al mismo tiempo que presentan una declaración-autoliquidación en la que consta el código del modelo de declaración, el período de devengo, la identificación del contribuyente y el resultado de la liquidación que el propio contribuyente calcula a partir de los datos económicos y personales declarados.

Cada autoliquidación tiene asignado un modelo diferente de acuerdo al tipo de impuesto y al tipo de contribuyente del que se trate. Por su parte, el Sistema de Información Contable de la AEAT asocia cada modelo o grupo de modelos a una clave presupuestaria. Esta equivalencia entre modelos de declaración y conceptos presupuestarios permite asociar las corrientes recaudatorias con categorías relevantes de contribuyentes (AAPP, Grandes Empresas, PYMES, Grupos fiscales y otras) y, en última instancia, con los flujos económicos que han dado lugar a la obligación tributaria.

En el IMRT las corrientes recaudatorias se presentan en la mayor parte de los cuadros desglosadas por conceptos (agrupaciones de claves presupuestarias) del Presupuesto de Ingresos, como también se hace en las publicaciones de la IGAE, pero, a diferencia de éstas, también es posible encontrarlas desglosadas por modelos y por categorías de contribuyentes. Ejemplos de estos desgloses se pueden encontrar en:

- Los Cuadros 2.4 y 3.3 de Ingresos brutos en los que las retenciones del trabajo se clasifican según la naturaleza del retenedor en AAPP, Grandes Empresas y PYMES;
- el Cuadro de Ingresos trimestrales en términos de devengo, incluido en el informe de los meses de febrero, abril, agosto y octubre, en el que los ingresos se detallan por modelos; o
- el Cuadro de análisis de los pagos a cuenta de Sociedades, en los informes de abril, octubre y noviembre, en el cual los ingresos se presentan desagregados por tipo de contribuyente.

4. Sistema de Financiación Territorial.

La **participación de las CCAA y las CCLL** en los ingresos tributarios gestionados por la AEAT ascendía en 2007 al 27,1 por ciento y se hace efectiva con:

- entregas a cuenta del rendimiento definitivo de los tributos cedidos, distribuidas en 12 pagos mensuales iguales,
- una liquidación definitiva del año T-2 que se hace efectiva en el mes de octubre del año T, y
- desde 2005, con anticipos pagados en noviembre y diciembre del año T a cuenta de la liquidación definitiva del año T+2.

5. Ingresos tributarios homogéneos.

Los ingresos tributarios homogéneos se obtienen aplicando a los ingresos de un periodo y del mismo periodo del año anterior (meses T y T-12) las correcciones necesarias para mantener la comparabilidad interanual en el caso de perturbaciones producidas por:

- a) Retrasos en los ingresos de grandes retenedores, como los registrados frecuentemente en las retenciones sobre rentas del trabajo practicadas por algunas AAPP;
- b) Cambios en los periodos de vencimiento de la Deuda Pública y en la distribución de las correspondientes retenciones de capital entre los diversos impuestos sobre la renta;
- c) Cambios en la mecánica liquidatoria de los impuestos, como la registrada en 2005 en la liquidación del IVA por operaciones asimiladas a la importación;
- d) Introducciones y desapariciones de impuestos, como la provocada en 2002 por la cesión a las CCAA del Impuesto Especial sobre Determinados Medios de Transporte;
- e) Cambios en el ritmo de realización de las devoluciones medidos como adelantos o retrasos de las devoluciones respecto a una campaña considerada normal o tipo.

Las perturbaciones de los grupos c y d están documentadas en el apartado IV de resumen de cambios normativos. La introducción de los ajustes necesarios para corregir las cuatro primeras permiten obtener la cifra de Ingresos Brutos homogéneos. El ajuste de la quinta distorsión sirve para determinar el nivel de Ingresos homogéneos (netos de devoluciones).

6. Serie trimestral de impuestos devengados.

Los impuestos devengados gestionados por la AEAT se calculan **principalmente** por agregación de los modelos de declaración-autoliquidación y son consistentes, en su evolución temporal, con las rentas, ventas, consumos y beneficios declarados en los modelos.

Las declaraciones-autoliquidaciones en las que está basado el cálculo de los impuestos devengados se clasifican en tres tipos según el signo resultado de la liquidación y de la modalidad de pago o devolución. Si el resultado es negativo o cero, da lugar a una autoliquidación con clave N (Negativa) sin que genere derecho a una devolución. Si el resultado es a favor del contribuyente, puede dejarse a compensar con resultados positivos de periodos posteriores (clave C), dar lugar a una solicitud de devolución (S) o a una renuncia a la devolución (R). Finalmente, si el resultado es a favor de la Hacienda Pública, puede dar lugar a un ingreso (I), una solicitud de aplazamiento (A), un reconocimiento de deuda con solicitud de compensación (P) o una imposibilidad de pago (M). Además, hay que añadir las claves definidas en modalidades de pago específicas, como son las de la Cuenta Corriente Tributaria (clave G para ingresos y V para solicitudes de devolución) y la de los ingresos realizados en formalización por el Estado a través de autoliquidaciones virtuales (clave F).

La forma de elaboración de los impuestos devengados es la siguiente. Para cada modelo de declaración se suman los importes correspondientes a las claves de ingreso (incluidos los de la cuenta corriente tributaria), aplazamiento, reconocimiento de deuda con solicitud de compensación, imposibilidad de pago y formalización. De esta forma se obtienen los impuestos devengados brutos. A éstos se les restan los importes con clave de solicitud de devolución (incluidas las de la cuenta corriente tributaria y minoradas por las renunciaciones) y se obtienen los impuestos devengados netos.

En los informes mensuales de febrero, abril, agosto y octubre se publica un cuadro adicional que analiza los ingresos trimestrales en términos de devengo. Estos ingresos abarcan la totalidad de los impuestos devengados salvo las cuotas diferenciales de los impuestos sobre la renta que se devengan en el ejercicio y se liquidan en el ejercicio siguiente. La fuente de información son las declaraciones-autoliquidaciones, salvo para los datos del último trimestre que son estimaciones basadas en los datos de caja.

7. Representaciones gráficas.

Las representaciones gráficas que figuran en el apartado III responden al siguiente esquema:

- Un primer gráfico en el que se representan, en trazo discontinuo, los ingresos tributarios en millones de euros/mes de los últimos cuatro años. En trazo continuo se muestra la media móvil centrada de dichos ingresos.
- Una segunda figura que contiene, en trazo discontinuo, las tasas de variación anual de los ingresos tributarios en los últimos 7 años. En trazo continuo se ofrece la tasa de variación anual de la media móvil centrada de dichos ingresos.
- Un tercer bloque en el que se incluyen, en trazo discontinuo, las tasas de variación anual de los ingresos tributarios homogéneos en los últimos 7 años. En trazo continuo se ofrece la tasa de variación anual de la media móvil centrada de dichos ingresos.

La presentación de los gráficos siguiendo este esquema se justifica por las peculiaridades de las series de ingresos tributarios que se caracterizan por una elevada estacionalidad derivada principalmente de:

- la periodicidad trimestral de las declaraciones e ingresos de las PYMES por IVA y retenciones sobre rentas del trabajo y de los pagos a cuenta de las empresas personales;
- la particular periodicidad de los pagos a cuenta de Sociedades, ingresados en abril, octubre y diciembre;
- la concentración en dos o tres meses del año de los ingresos por cuota diferencial positiva del IRPF y del Impuesto de Sociedades; y,
- el patrón temporal de las devoluciones realizadas.

Todos estos factores provocan que gran parte de la recaudación anual se acumule en determinados meses. El primero de los gráficos, en el que se presentan los ingresos tributarios en millones de euros, permite ver la diferencia de recaudación entre los distintos meses. En 2007 esa diferencia osciló entre los 5.835 millones € de mayo y los 30.603 millones € de octubre. En comparación con la media móvil anual que figura también en dicho gráfico, se puede evaluar la importancia de cada uno de los meses.

La elevada estacionalidad también impide suavizar las tasas de variación interanual con técnicas en las que se da igual importancia a las tasas de todos los meses. Este tipo de técnicas son las que se emplean, por ejemplo, en el informe mensual de *Ventas, Empleo y Salarios en las Grandes Empresas* (accesible en la sección estadística de la web de la AEAT). A diferencia de éste, el procedimiento adoptado en este IMRT consiste en suavizar primero las series de nivel de los ingresos mensuales (originales u homogéneos) con una media móvil de 12 términos centrada y emplear la tasa anual de esta media móvil como tasa anual suavizada.

Este procedimiento exige previsiones de los ingresos a un horizonte de 6 meses que se obtienen mediante el programa Tramo-SEATS de previsión univariante y teniendo en cuenta las previsiones de cierre del ejercicio. El programa citado, que difunde gratuitamente el Banco de España, es particularmente apropiado para las series de ingresos públicos dada la variedad de *intervenciones* que permite.

8. Ingresos por Delegaciones y Servicios Centrales.

Los ingresos tributarios se presentan en este IMRT (Cuadros 4.1 y 4.2) distribuidos en las 56 Delegaciones, agrupadas cuando procede en Delegaciones Especiales, y los Servicios Centrales.

Como la asignación de contribuyentes a Delegaciones depende del domicilio fiscal, la magnitud recaudatoria de una Delegación no representa necesariamente la magnitud fiscal del territorio de la misma. En 2007 el 41% de los ingresos tributarios correspondían a la Delegación de Madrid, donde tienen su domicilio fiscal un gran número de grandes empresas y retenedores.

Tampoco la variación anual, del mes o acumulada, de los ingresos tributarios gestionados por una Delegación representa necesariamente el dinamismo fiscal o recaudatorio del territorio. A los cinco factores de heterogeneidad destacados anteriormente, se unen en las Delegaciones las perturbaciones causadas por el

cambio en el domicilio fiscal de una gran empresa, contribuyente o retenedor o por los procesos de fusión y absorción de empresas y de creación de grupos fiscales.

Además, los cambios en la mecánica liquidatoria pueden afectar con más intensidad a algunas Delegaciones, como ocurrió en 2005 con las Delegaciones donde se liquidaba el modelo de importaciones y operaciones asimiladas, que, desde abril, dejó de tener importancia recaudatoria.

9. Otras informaciones periódicas.

Junto con el contenido habitual, en algunos meses la información se amplía para recoger análisis más detallados de determinados ingresos. Está previsto publicar cuadros adicionales sobre:

(1) Ingresos en términos de devengo, en los informes de los meses de febrero(A-1), abril(A-3), agosto(A-9) y octubre(A-13);

(2) Pagos a cuenta del Imp. de Sociedades, en los informes de abril(A-2), octubre(A-12) y diciembre(A-15);

(3) Cuota diferencial del IRPF, en los informes de mayo(A-4), junio(A-5), julio(A-6), agosto(A-7), septiembre(A-10), octubre(A-11) y noviembre(A-14);

(4) Cuota diferencial del Imp. de Sociedades, en el informe de agosto(A-8).

10. Calendario de publicación.

Las fechas previstas de publicación del informe mensual en la web de la A.E.A.T. durante 2009 son las siguientes:

24 de febrero.....	informe de diciembre de 2008
24 de febrero.....	informe de enero de 2009
24 de marzo.....	informe de febrero de 2009
28 de abril.....	informe de marzo de 2009
26 de mayo	informe de abril de 2009
30 de junio	informe de mayo de 2009
28 de julio	informe de junio de 2009
31 de agosto.....	informe de julio de 2009
29 de septiembre.....	informe de agosto de 2009
27 de octubre.....	informe de septiembre de 2009
24 de noviembre.....	informe de octubre de 2009
22 de diciembre.....	informe de noviembre de 2009