

9. IMPUESTO SOBRE SOCIEDADES

La recaudación líquida del Impuesto sobre Sociedades ha ascendido en 2001 a **17 215 M. €** (Cuadro 9.1), lo que supone un exiguo aumento del **0.1%**, que contrasta con el fuerte crecimiento del año anterior (17.6%). Entre los factores que han incidido *negativamente* sobre el ritmo de crecimiento de la recaudación de Sociedades en 2001, se encuentran:

- el estancamiento de la recaudación de **pagos fraccionados y cuota diferencial neta** por la incidencia de un conjunto de sucesos económicos y medidas normativas que han supuesto una reducción de la contribución fiscal de las empresas en 2001. Entre ellos, destacan:

CUADRO 9.1.- EVOLUCION DE LA RECAUDACIÓN EN EL IMPUESTO SOBRE SOCIEDADES

	1997	1998	1999	2000	2001
1) DATOS RECAUDATORIOS (millones €)					
<i>Recaudación líquida</i>					
Impuesto sobre Sociedades	12 634	13 977	14 636	17 207	17 215
	52.5%	10.6%	4.7%	17.6%	0.1%
· Retenciones de capital mobiliario	1 777	1 491	1 213	1 104	1 279
	-13.6%	-16.1%	-18.6%	-9.0%	15.8%
· Retenciones de arrendamientos		169	359	392	380
			112.0%	9.3%	-2.9%
· Retenciones de Fondos de Inversión			231	401	215
				73.8%	-46.5%
· Pagos fraccionados IS	6 879	8 843	8 421	9 867	9 819
	164.1%	28.6%	-4.8%	17.2%	-0.5%
· Cuota diferencial neta	3 979	3 474	4 412	5 442	5 522
	9.7%	-12.7%	27.0%	23.3%	1.5%
Devoluciones totales I. Sociedades	2 758	3 693	2 951	3 210	3 300
	16.3%	33.9%	-20.1%	8.8%	2.8%
· Gestionadas por la Agencia Tributaria	2 218	3 068	2 511	2 533	2 508
	18.3%	38.4%	-18.2%	0.9%	-1.0%
· D. G. Tesoro	541	625	440	677	792
	8.8%	15.5%	-29.5%	53.9%	16.9%
<i>Recaudación bruta</i>					
Impuesto sobre Sociedades	15 393	17 669	17 586	20 417	20 515
	44.4%	14.8%	-0.5%	16.1%	0.5%
<i>Ejercicios cerrados</i>	152	217	177	191	210
	-10.5%	42.2%	-18.3%	7.8%	10.2%
<i>Ejercicio corriente</i>	15 240	17 453	17 410	20 226	20 305
	45.3%	14.5%	-0.2%	16.2%	0.4%
· Contraído simultáneo	14 404	16 916	16 792	19 688	19 726
	45.1%	17.4%	-0.7%	17.2%	0.2%
· Contraído previo	836	537	618	538	579
	49.0%	-35.8%	15.1%	-12.9%	7.6%
2) MAGNITUDES ECONOMICAS ASOCIADAS (tasas de variación)					
Beneficios de las sociedades cotizadas (CNMV)	20.3%	21.9%	15.5%	35.6%	-4.0%

FUENTES: Cuentas a rendir, EEFF-Recaudación Líquida y Notas de Coyuntura UEI (SAI).

?? para las Grandes Empresas en general, la aprobación de medidas fiscales para el fomento de la internacionalización empresarial, y la significativa incidencia sobre sus cuentas de resultados del proceso de exteriorización de sus fondos de pensiones internos. En este sentido, los beneficios de las empresas cotizadas declarados a la CNMV han descendido un -4.0% en 2001.

?? Para las PYMES, la ampliación del concepto de empresas de reducida dimensión (con tipo reducido del 30% para la parte de su base imponible comprendida entre 0 y 90 152 €), al duplicarse el importe neto de la cifra de negocios en el ejercicio anterior necesario para que la empresa sea considerada de reducida dimensión (pasa de 1 502 530 € a 3 000 000 € en 2001).

- las **rebajas de los tipos legales de retención** sobre **arrendamientos y fondos de inversión** (del 18% al 15% y del 20% al 18%, respectivamente), a lo que se une en este último caso el efecto combinado de la disminución del volumen de reembolsos y la bajada de la rentabilidad media asociada a los mismos debida a la inestabilidad bursátil.

El único elemento que ha incidido *positivamente* sobre los ingresos recaudados por Sociedades en 2001 han sido las **retenciones de capital**, principalmente las aplicadas sobre dividendos e intereses bancarios por los significativos crecimientos de ambas magnitudes.

Por su parte, las **devoluciones** del IS ascienden en 2001 a **3 300 M. €**, un **2.8% más** que en 2000 debido exclusivamente a las mayores devoluciones por retenciones de capital sobre intereses de la Deuda Pública (crecen un 16.9%, frente al crecimiento negativo, -1.0%, de las devoluciones gestionadas por la Agencia Tributaria). La **tasa de variación bruta** del Impuesto sobre Sociedades es del **0.5%** en 2001. Del total de recaudación bruta, el 96.2% (19 726 M. €) procede de autoliquidaciones de ejercicio corriente, el 2.8% (579 M. €) de ingresos de corriente por contraído previo y el 1.0% restante de ejercicios cerrados.

Para obtener una magnitud homogénea de la recaudación del IS que corrija el efecto producido por ingresos erráticos o extraordinarios, permita una mejor comparación de la recaudación entre ejercicios y muestre una mayor sintonía con la evolución de las rentas gravadas, se han realizado los ajustes sobre su recaudación bruta, detallados en el Cuadro 1.2, que se describen a continuación:

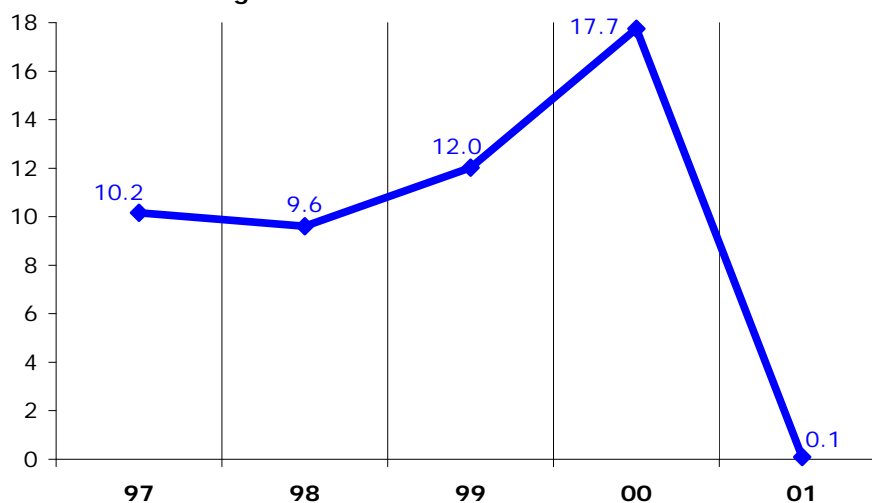
- a) se eliminan los ingresos por privatizaciones de empresas públicas, por su carácter extraordinario.
- b) en la comparación de un año con el anterior, se ajustan todas las figuras impositivas que no presenten recaudación completa en ambos periodos (retenciones de arrendamientos, de Fondos de Inversión y traslado de parte de los ingresos brutos por retenciones de capital sobre la Deuda Pública al nuevo concepto tributario del IRNR).
- c) se corrige el impacto de la elevación del pago fraccionado del IS sobre la recaudación de 1997.
- d) se eliminan las cuotas a ingresar atribuibles a no residentes, ya que a partir de 1999 se integran en la nueva figura del IRNR.

Las mejoras que introducen estas homogeneizaciones en la lectura de los crecimientos de la recaudación del I. Sociedades en el periodo 1997-01 son evidentes si se compara con las bruscas variaciones que registra la recaudación de caja en dicho periodo. Una vez realizados los anteriores ajustes sobre la recaudación, el **IS en términos homogéneos** aumenta un **0.1 %** en 2001, **tasa inferior en 17.6 puntos al crecimiento homogéneo registrado en 2000** (Cuadro 9.2 y Gráfico 9.1).

CUADRO 9.2.- TASAS DE VARIACION HOMOGENEAS EN EL IMPUESTO SOBRE SOCIEDADES

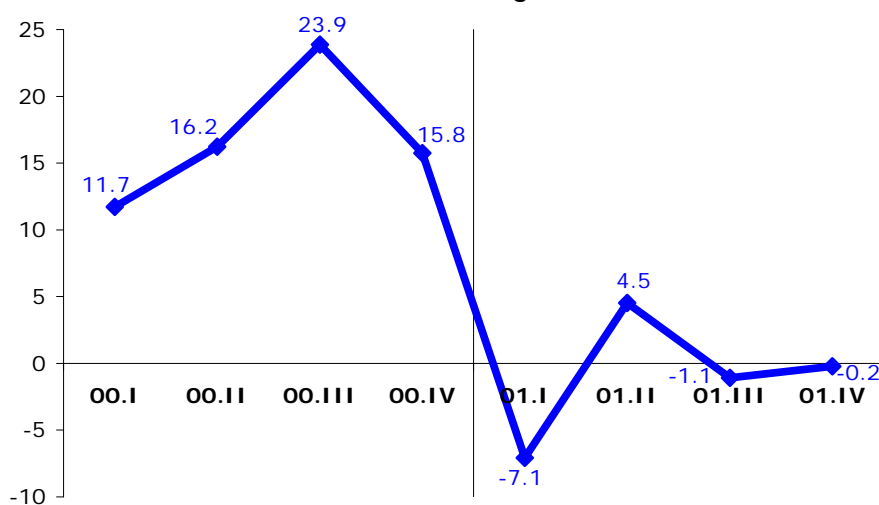
	1997	1998	1999	2000	2001
Retenciones de capital	-11.0%	-6.8%	-19.0%	-3.6%	10.3%
Retenciones de arrendamientos			30.7%	9.9%	-2.6%
Retenciones de Fondos de Inversión				25.8%	-46.5%
Pagos fraccionados IS	25.5%	29.3%	16.6%	17.2%	0.1%
Cuota diferencial bruta IS	12.3%	-3.1%	16.6%	24.2%	0.8%
TOTAL I. SOCIEDADES	10.2%	9.6%	12.0%	17.7%	0.1%

Gráfico 9.1.- Crecimientos (%) de la recaudación homogénea en el IMPUESTO DE SOCIEDADES



En la **evolución trimestral de la recaudación homogénea del Impuesto sobre Sociedades**, recogida en el Gráfico 9.2, se aprecia la brusca reducción de la recaudación a lo largo de 2001.

Gráfico 9.2.- Evolución trimestral (%) del Impuesto sobre Sociedades homogéneo

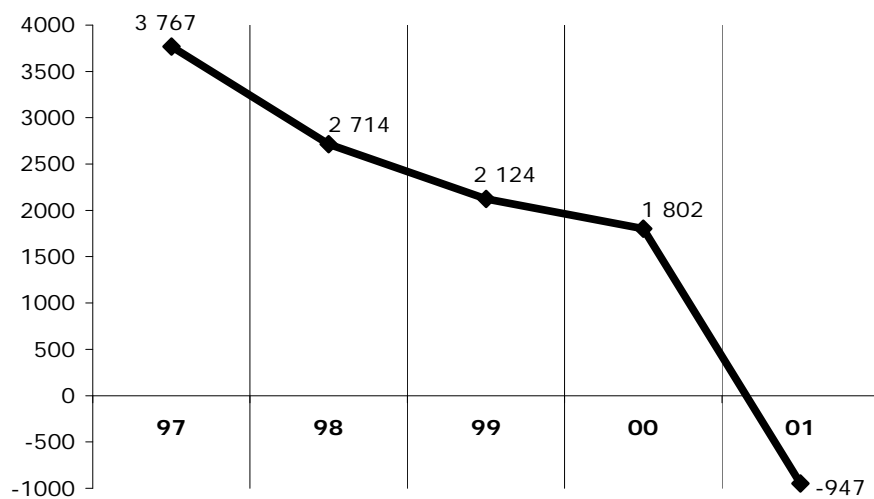


La **desviación presupuestaria** en el Impuesto sobre Sociedades de 2001 asciende a **-947 M. € (94.8%** de porcentaje de ejecución presupuestaria, Cuadro 9.3), primer año del periodo examinado en que se produce una desviación negativa (las mayores desviaciones corresponden a 1997 y 1998 por la mayor importancia en ellos de los ingresos por privatizaciones). Las desviaciones negativas respecto a las partidas presupuestadas en 2001 se han concentrado en los pagos fraccionados (que absorben casi el 80% de la desviación total) y en la cuota diferencial neta (que ha sido 310 M. € inferior a la prevista).

CUADRO 9.3.- DESVIACIONES PRESUPUESTARIAS EN EL IMPUESTO SOBRE SOCIEDADES (M. €)

	1997	1998	1999	2000	2001
Presupuesto	8 867	11 263	12 511	15 405	18 162
Recaudación	12 634	13 977	14 636	17 207	17 215
Desviación sobre el Presupuesto	3 767	2 714	2 124	1 802	-947
Porcentaje de ejecución presupuestaria (%)	142.5	124.1	117.0	111.7	94.8

Gráfico 9.3.- Desviaciones presupuestarias (M. €) en el IMPUESTO DE SOCIEDADES



10. PAGOS FRACCIONADOS

En 2001 la recaudación por pagos fraccionados del IS ha ascendido a **9 819 M. €** (Cuadro 10.1), con un descenso del **-0.5%** respecto a 2000. La tasa de variación eliminados los ingresos asociados a privatizaciones de empresas públicas pasa a ser cero por la incidencia de los factores ya señalados en el apartado anterior (medidas fiscales para la internacionalización empresarial, externalización de fondos de pensiones internos, ampliación del colectivo a considerar empresa de reducida dimensión), rompiendo la trayectoria de fuertes crecimientos de los últimos años. De la recaudación bruta, el 99.3% (9 819 M. €) corresponde a contraído simultáneo, el 0.4% (41 M. €) procede de contraído previo de ejercicio corriente y el 0.3% restante de ejercicios cerrados.

CUADRO 10.1.- EVOLUCION DE LA RECAUDACIÓN POR PAGOS FRACCIONADOS DEL IMPUESTO SOBRE SOCIEDADES

	1997	1998	1999	2000	2001
1) DATOS RECAUDATORIOS (millones €)					
<i>Recaudación líquida</i>					
Pagos fraccionados IS	6 879	8 843	8 421	9 867	9 819
	164.1%	28.6%	-4.8%	17.2%	-0.5%
· Privatizaciones y CCS	1 299	1 621	91	50	
	1670.1%	24.7%	-94.4%	-44.5%	
· Resto	5 579	7 223	8 330	9 817	9 819
	120.4%	29.5%	15.3%	17.8%	0.0%
Grandes Empresas	4 332	5 669	6 627	7 523	7 208
	159.0%	30.9%	16.9%	13.5%	-4.2%
Pymes	1 092	1 388	1 602	2 200	2 525
	44.4%	27.1%	15.4%	37.3%	14.8%
Resto de ingresos	155	165	101	94	86
	51.9%	6.5%	-38.6%	-7.6%	-8.1%
Devoluciones	14	8	104	64	72
<i>Recaudación bruta</i>					
Pagos fraccionados IS	6 893	8 852	8 525	9 931	9 891
	163.7%	28.4%	-3.7%	16.5%	-0.4%
<i>Ejercicios cerrados</i>	22	25	27	17	31
	0.5%	13.5%	6.5%	-35.3%	77.4%
<i>Ejercicio corriente</i>	6 871	8 827	8 498	9 914	9 860
	165.1%	28.5%	-3.7%	16.7%	-0.5%
· Contraído simultáneo	6 508	8 758	8 368	9 859	9 819
	155.4%	34.6%	-4.5%	17.8%	-0.4%
· Contraído previo	362	68	130	55	41
	720.8%	-81.1%	90.1%	-57.9%	-24.6%
2) MAGNITUDES ECONOMICAS ASOCIADAS (tasas de variación)					
Beneficios de las sociedades cotizadas (CNMV)	20.3%	21.9%	15.5%	35.6%	-4.0%

FUENTES: Cuentas a rendir, EEFF-Recaudación Líquida, BDN y Notas de Coyuntura UEI (SAI).

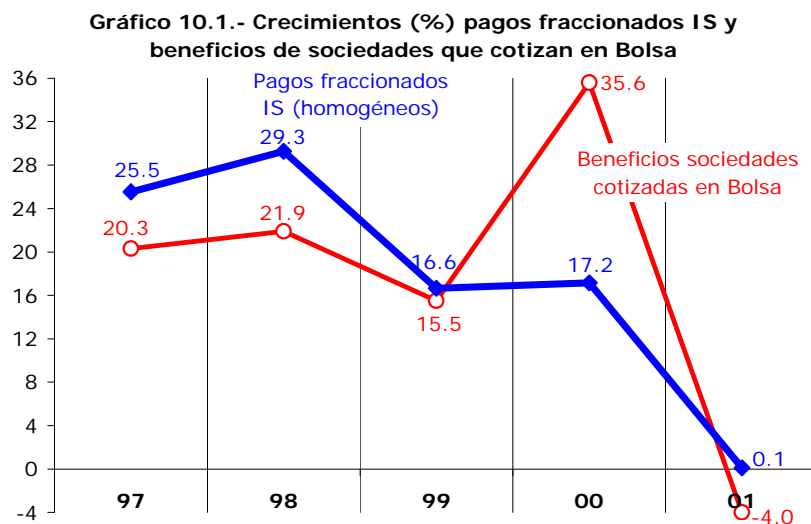
Eliminando de la recaudación bruta los ingresos por privatizaciones y corrigiendo en 1997 el impacto atribuible al nuevo procedimiento de cálculo del pago a cuenta (ver Anexo A.1), los ingresos por **pagos fraccionados homogéneos** crecen un **0.1%** en 2001, unos diecisiete puntos por debajo del ritmo de crecimiento registrado en el año anterior (Cuadro 10.2).

CUADRO 10.2.- HOMOGENEIZACIONES EN LA RECAUDACION BRUTA POR PAGOS FRACCIONADOS IS

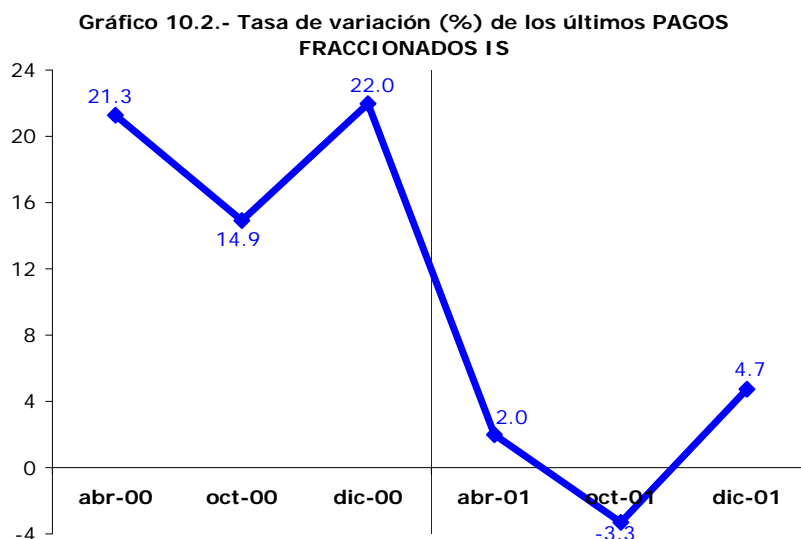
	1997	1998	1999	2000	2001
Privatizaciones y CCS	-1 299	-1 621	-91	-50	
Elevación del pago a cuenta ejercicio 1997	-2 404				
Tasa homogénea Pagos fraccionados IS	25.5%	29.3%	16.6%	17.2%	0.1%

Los pagos fraccionados correspondientes a **Grandes Empresas** presentan en 2001 un descenso del **-4.2%** (correspondiendo el descenso más significativo al segundo pago de octubre — -6.4% —, y con recuperación en el tercer pago de diciembre — 2.3%), inferior en más de diecisiete puntos al de 2000, y

en línea con el descenso de los **beneficios de las sociedades cotizadas en Bolsa** (**-4.0%** en 2001, frente al 35.6% de 2000, Gráfico 10.1). Este brusco descenso es más acusado en un grupo reducido de muy grandes empresas, con fuerte presencia internacional, que se beneficiaron de las medidas fiscales para favorecer la toma de control del capital de sociedades no residentes y que se vieron seriamente afectadas por la crisis económica de finales de año en Argentina.



Por el contrario, los pagos ingresados por las **PYMES** siguen registrando variaciones positivas aunque inferiores a las del ejercicio anterior por el impacto recaudatorio de la ampliación del concepto de empresa de reducida dimensión (crecen un **14.8%**, frente al 37.3% de 2000). En los tres pagos ingresados en el año, la tasa de aumento oscila entre el 26.6% del primero y el 9.1% del tercero. No obstante, los crecimientos que se obtienen del desglose de los pagos entre GE y PYMEs vienen muy afectados por el proceso de trasvase demográfico desde el colectivo de PYMEs (situadas en el tramo superior de facturación) al de Grandes Empresas: en concreto, el censo de GE ha aumentado en unas 1 400 empresas (un 10.8%) en 2001, frente al 8.4% de crecimiento registrado en el número de PYMEs que presentan pagos fraccionados a ingresar. El **resto de ingresos** (actas y otras liquidaciones) descendieron un **-8.1%** en 2001. Finalmente, en el Gráfico 10.2 se comprueba como la tasa de los tres pagos fraccionados registró una brusca desaceleración en 2001, con una ligera recuperación en el tercer pago de diciembre.



11. CUOTA DIFERENCIAL NETA

En 2001 la **cuota diferencial bruta** ha ascendido a **7 951 M. €** (Cuadro 11.1), cifra que supera en un **0.6%** a la del año anterior, y de la cual el 93.5% corresponde a las liquidaciones anuales del IS del ejercicio 2000. Los ingresos impositivos derivados de **privatizaciones** incluidos en la cuota diferencial bruta del IS son de 0.2 M. € en 2001, frente a 14 M. € en 2000.

CUADRO 11.1.- EVOLUCION DE LA RECAUDACIÓN POR CUOTA DIFERENCIAL NETA DEL IMPUESTO SOBRE SOCIEDADES

	1997	1998	1999	2000	2001
1) DATOS RECAUDATORIOS (millones €)					
<i>Recaudación líquida</i>					
Cuota diferencial neta	3 979	3 474	4 412	5 442	5 522
	9.7%	-12.7%	27.0%	23.3%	1.5%
<i>Cuota diferencial bruta</i>	<i>6 177</i>	<i>6 487</i>	<i>6 801</i>	<i>7 906</i>	<i>7 951</i>
	<i>12.6%</i>	<i>5.0%</i>	<i>4.8%</i>	<i>16.2%</i>	<i>0.6%</i>
- Liquidaciones anuales ejercicio t-1	5 224	5 306	6 208	7 434	7 431
	16.0%	1.6%	17.0%	19.7%	0.0%
· Grandes Empresas	1 886	2 528	2 723	3 749	3 356
	-35.3%	34.0%	7.7%	37.7%	-10.5%
· PYMES	3 124	2 252	2 993	3 484	3 839
	118.1%	-27.9%	32.9%	16.4%	10.2%
· Privatizaciones	66	401	330	14	
	441.7%	507.1%	-17.8%	-95.7%	
· Resto de liquidaciones anuales	148	125	163	187	237
	1.0%	-15.5%	30.2%	15.3%	26.2%
- No residentes	490	639	119	1	1
	4.7%	30.6%	-81.3%		
- Otros ingresos	464	542	474	470	519
	-9.4%	16.8%	-12.6%	-0.6%	10.4%
<i>Devoluciones</i>	<i>-2 198</i>	<i>-3 013</i>	<i>-2 389</i>	<i>-2 464</i>	<i>-2 429</i>
	<i>18.3%</i>	<i>37.1%</i>	<i>-20.7%</i>	<i>3.1%</i>	<i>-1.4%</i>
- Campaña Sociedades ejercicio t-2	-1 712	-1 197	-125	-600	-571
	18.7%	-30.1%	-89.5%	379.6%	-4.8%
- Campaña Sociedades ejercicio t-1	-109	-1 474	-1 990	-1 482	-1 477
			35.0%	-25.5%	-0.3%
- No residentes	-148	-82	-58	-5	-2
	27.4%	-44.8%	-29.1%	-91.2%	-61.1%
- Otras devoluciones	-230	-261	-216	-376	-379
	-23.5%	13.6%	-17.2%	74.2%	0.6%
<i>Recaudación bruta</i>					
Cuota diferencial IS	6 177	6 487	6 801	7 906	7 951
	12.6%	5.0%	4.8%	16.2%	0.6%
<i>Ejercicios cerrados</i>	<i>130</i>	<i>191</i>	<i>150</i>	<i>173</i>	<i>179</i>
	<i>-12.2%</i>	<i>46.9%</i>	<i>-21.5%</i>	<i>15.5%</i>	<i>3.4%</i>
<i>Ejercicio corriente</i>	<i>6 047</i>	<i>6 296</i>	<i>6 651</i>	<i>7 733</i>	<i>7 772</i>
	<i>13.3%</i>	<i>4.1%</i>	<i>5.6%</i>	<i>16.3%</i>	<i>0.5%</i>
· Contraído simultáneo	5 573	5 827	6 163	7 249	7 234
	15.6%	4.6%	5.8%	17.6%	-0.2%
· Contraído previo	474	469	488	483	538
	-8.3%	-1.2%	4.1%	-0.9%	11.3%

FUENTES: Cuentas a rendir, EEFF-Recaudación Líquida y BDN-Paninfo.

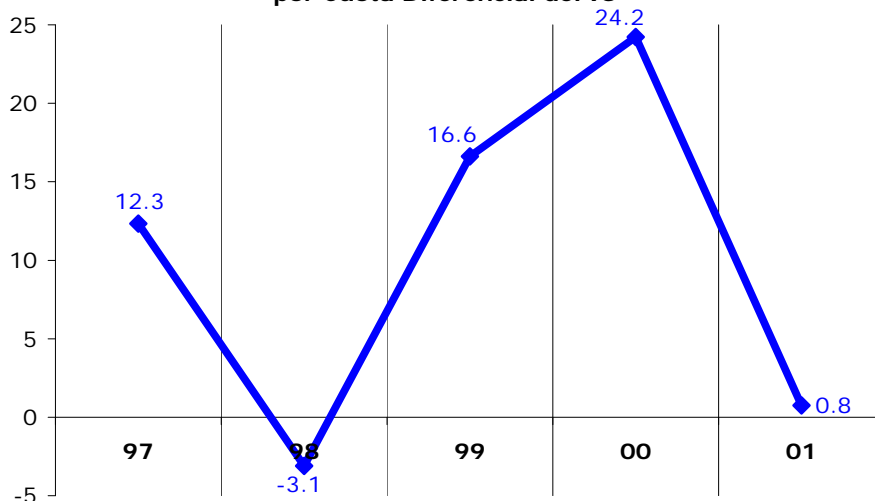
Distinguiendo por componentes, los ingresos de **liquidaciones anuales** (excluidas privatizaciones) correspondientes a la declaración del ejercicio 2000 han aumentado un **0.1%** (que contrasta con el máximo del 25.9% alcanzado en el ejercicio 1999, que supuso el mayor ritmo de crecimiento desde la creación de la Agencia en 1992). El exiguo resultado del ejercicio 2000 se debe al impacto sobre la base imponible del impuesto de los gastos correspondientes al proceso de exteriorización de los fondos de pensiones y al incremento de las provisiones dotadas para cubrir las pérdidas por depreciación de moneda en las inversiones materializadas en Latinoamérica. Por su parte, el **resto de ingresos** (actas y otras liquidaciones) aumentan un **26.2%**. Del total de la recaudación bruta, el 91.0% (7 234 M. €) corresponde a contraído simultáneo, el 6.7% (538 M. €) procede de ingresos por contraído previo del ejercicio corriente y el 2.3% restante de ejercicios cerrados.

Para obtener una **magnitud homogénea de la cuota diferencial bruta del IS** (Cuadro 11.2) es preciso eliminar tanto los ingresos derivados de privatizaciones como las cuotas atribuibles a no residentes (que a partir de 1999 figuran en su mayor parte en el IRNR). De esta forma se comprueba que la tasa homogénea en 2001 pasa a ser del **0.8%**, 23.4 puntos inferior a la registrada en 2000 (24.2%).

CUADRO 11.2.- HOMOGENEIZACIONES EN LA CUOTA DIFERENCIAL BRUTA IS

	1997	1998	1999	2000	2001
Privatizaciones	-66	-401	-330	-14	
Cuotas de No Residentes	-490	-639	-119	-1	-1
Cuota diferencial IS homogénea	5 621 12.3%	5 447 -3.1%	6 352 16.6%	7 891 24.2%	7 950 0.8%

Gráfico 11.1.- Crecimientos (%) recaudación homogénea por Cuota Diferencial del IS



En 2001 se han realizado **devoluciones de cuota diferencial** de Sociedades por importe de **2 429 M. €** (Cuadro 11.1), un **1.4% menos** que en 2000. Por categorías, el 60.8% del total (1 477 M. €) corresponden a devoluciones del ejercicio 2000, el 23.5% (571 M. €) a devoluciones del ejercicio 1999, a no residentes se han devuelto 2 M. €, y un 15.6% (379 M. €) pertenece a otros ejercicios y a devoluciones de ingresos indebidos. Esta ligera disminución de las devoluciones se debe principalmente al retraso en la realización de las correspondientes a la campaña de 2000, ya que en 2001 se ha devuelto sólo el 62.5% del total viable, cinco puntos por debajo del grado de realización alcanzado en 2000 (ver Gráfico 11.2).

La cuota diferencial líquida recaudada en un año determinado coincide con las cuotas a ingresar del ejercicio inmediato anterior, los ingresos por liquidaciones de gestión e inspección (en su mayor parte, pertenecientes a ejercicios anteriores), y las cuotas a devolver de los ejercicios t-1, t-2 y anteriores. Por ello, para poder analizar la evolución de estos conceptos de forma correcta es preciso **trasladar las liquidaciones anuales y las cuotas a devolver de Sociedades a sus respectivos ejercicios de devengo**, con independencia del momento en que se hayan hecho efectivas, y sin considerar la recaudación derivada de privatizaciones, no residentes o actuaciones de gestión e inspección. La cuota diferencial neta obtenida de esta forma a partir de los datos de recaudación y de devoluciones por ejercicio se recoge en el Cuadro 11.3.

De esta forma se comprueba que la **cuota diferencial neta del IS en el ejercicio 2000** que se deduce de los datos de recaudación asciende a **5 305 M. €**, con un descenso del **-2.5%** respecto a la del ejercicio anterior. Los ingresos de **liquidaciones anuales del IS 2000** aumentan el ya comentado **0.1%** y se sitúan en **7 431 M. €**, mientras que las **devoluciones de ejercicio** aumentan un **7.6%** con un importe de **2 126 M. €**.

CUADRO 11.3.- APROXIMACION A LA CUOTA DIFERENCIAL NETA DE EJERCICIO (sin privatiz.)

	1997	1998	1999	2000
Liquidaciones anuales ejercicio t	4 905	5 892	7 420	7 431
	-6.0%	20.1%	25.9%	0.1%
Devoluciones ejercicio t	-1 552	-1 983	-1 977	-2 126
	18.8%	27.8%	-0.3%	7.6%
Cuota diferencial neta Sociedades ejercicio t	3 353	3 909	5 443	5 305
	-14.3%	16.6%	39.3%	-2.5%

FUENTES: EEFF-Recaudación Líquida y BDN-Paninfo. Excluidos Sepi, Seppa y SE Patrimonio I y II.

En el Cuadro 11.4 figuran el importe de **devoluciones del ejercicio** que finalmente resultan ser **viabes**, de ellas la cantidad que se realiza en un plazo inferior a dos años (importe **realizado**) y, finalmente, la cifra de devoluciones que se realizan **dentro del año** de presentación de la declaración. El importe de devoluciones viabes del IS en el ejercicio 2000 (excluidas las solicitadas por las Sociedades Estatales Sepi y Seppa, por venir asociadas a procesos de privatizaciones) ha ascendido a **2 299 M. €** (un **8.5% más**), de las cuales el 92.5% se devolvieron entre los años 2001 y 2002 (2 126 M. €), y de éstas últimas el 66.5% (1 414 M. €) se han devuelto a lo largo de 2001, porcentaje sensiblemente inferior al alcanzado en los últimos años.

CUADRO 11.4.- CAMPAÑAS DE DEVOLUCIONES DEL IS POR EJERCICIOS

	1997	1998	1999	2000
<i>Campaña de devoluciones del ejercicio t</i>				
Modelo 200/201				
· Importe viable	961	1 204	1 505	1 404
	12.6%	25.3%	25.0%	-6.7%
· Importe realizado	900	1 092	1 388	1 239
	9.9%	21.4%	27.1%	-10.8%
· Importe realizado en el año t+1	788	855	869	572
		8.5%	1.6%	-34.2%
· % realizado/viable	93.7%	90.7%	92.3%	88.2%
· % realizado en el año t+1/realizado	87.6%	78.3%	62.6%	46.2%
Modelo 220*				
· Importe viable	672	956	613	895
	37.2%	42.3%	-35.9%	46.0%
· Importe realizado	652	890	588	888
	33.8%	36.6%	-33.9%	50.9%
· Importe realizado en el año t+1	638	527	536	842
		-17.4%	1.7%	57.0%
· % realizado/viable	97.0%	93.1%	95.9%	99.2%
· % realizado en el año t+1/realizado	98.0%	59.2%	91.1%	94.9%
Total modelos*				
· Importe viable	1 633	2 160	2 118	2 299
	21.6%	32.3%	-2.0%	8.5%
· Importe realizado	1 552	1 983	1 977	2 126
	18.8%	27.8%	-0.3%	7.6%
· Importe realizado en el año t+1	1 427	1 383	1 405	1 414
		-3.1%	1.6%	0.6%
· % realizado/viable	95.0%	91.8%	93.3%	92.5%
· % realizado en el año t+1/realizado	91.9%	69.7%	71.1%	66.5%

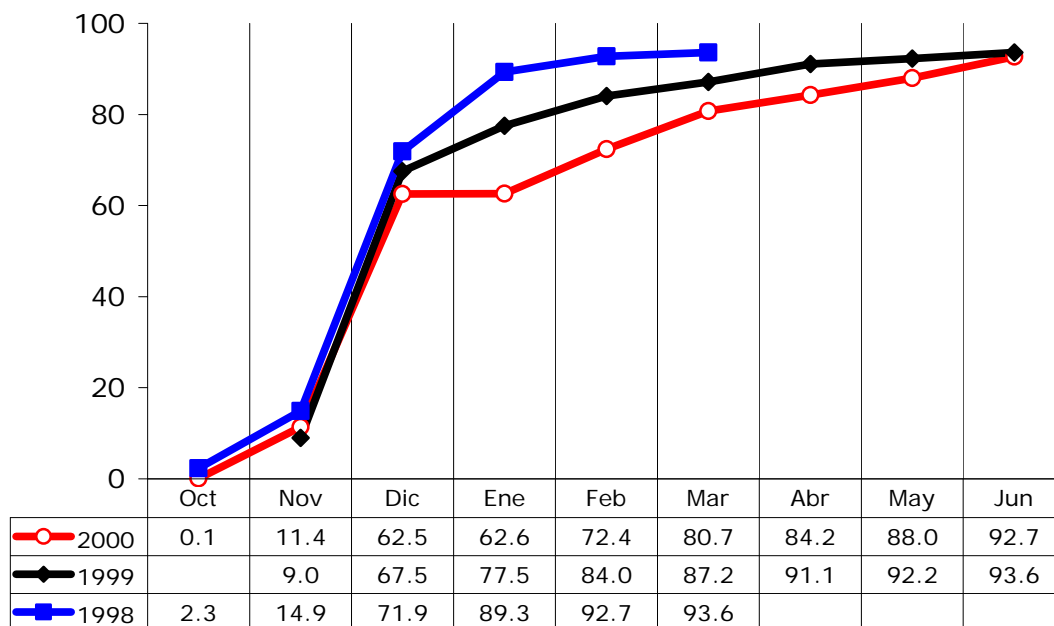
* Excluidos Sepi y Seppa. A partir de 1999, incluye las devoluciones por CCT.

Por modelos, las devoluciones viabes procedentes de declaraciones individuales (modelo 200/201) descendieron un -6.7% en el ejercicio 2000, mientras que las de declaración consolidada de grupos de

empresas (modelo 220) aumentaron un 46.0%, lo que las convierte en el origen del aumento de las devoluciones IS solicitadas en el ejercicio 2000.

La aceleración del calendario de devoluciones de Sociedades, asociada a la entrada en vigor de la Ley 1/1998, de 26 de febrero, de Derechos y Garantías del Contribuyente, se ha atenuado significativamente en los dos últimos años 2000 y 2001. En el gráfico 11.2 se comprueba como alcanzar niveles de realización similares a los de la campaña de devoluciones del ejercicio 1998 (realizada entre 1999 y 2000) se consigue entre cuatro y dos meses más tarde en las dos últimas campañas realizadas.

Gráfico 11.2.- Porcentaje acumulado de realización de las devoluciones IS*



* Los porcentajes de realización en el año no coinciden con los del Cuadro 11.4, ya que éstos últimos no incluyen las devoluciones a la Sepi y la Seppa.