

## 12. IMPUESTO SOBRE LA RENTA DE NO RESIDENTES

La recaudación de esta figura impositiva, introducida por la Ley 41/98, de 9 de diciembre, ha ascendido en su tercer año en vigor a **906 M. €** (Cuadro 12.1), un **17.6% menos** que en 2000. Por componentes, los **ingresos netos por retenciones de capital procedentes de intereses de Deuda Pública** presentan **saldo cero** en 2001, ya que no están sometidos a retención los rendimientos de Deuda Pública abonados a no residentes, siempre que quede acreditada su residencia en el extranjero y salvo que se obtenga a través de países con la consideración de paraíso fiscal. El importe de las retenciones sobre intereses de Deuda Pública en manos de no residentes ha ascendido en 2001 a 1 026 M. €.

**CUADRO 12.1.- EVOLUCION DE LA RECAUDACIÓN EN EL IMPUESTO SOBRE LA RENTA DE NO RESIDENTES**

	1997	1998	1999	2000	2001
<b>1) DATOS RECAUDATORIOS (millones €)</b>					
<i>Recaudación líquida</i>					
<b>Impuesto sobre la Renta de No Residentes</b>			<b>723</b>	<b>1 098</b>	<b>906</b>
				<b>51.9%</b>	<b>-17.6%</b>
· Retenciones de capital s/intereses Deuda Pública			180	0	0
- Ingresos brutos			1 217	934	1 026
				-23.2%	9.8%
- Devoluciones no residentes			-1 037	-934	-1 025
				-9.9%	9.7%
· Cuota diferencial (con establecimiento permanente)			106	87	36
				-17.7%	-58.8%
· No Residentes sin establecimiento permanente			393	951	800
				142.3%	-15.9%
· Otros ingresos			45	60	69
				34.3%	15.1%
<b>Devoluciones</b>			<b>1 092</b>	<b>1 034</b>	<b>1 202</b>
<i>Recaudación bruta</i>					
<b>Impuesto sobre la Renta de No Residentes</b>			<b>1 815</b>	<b>2 133</b>	<b>2 108</b>
				<b>17.5%</b>	<b>-1.2%</b>
<i>Ejercicios cerrados</i>			0	1	1
					5.4%
<i>Ejercicio corriente</i>			1 815	2 132	2 107
				17.5%	-1.2%
· Contraído simultáneo			1 813	2 120	2 096
				16.9%	-1.1%
· Contraído previo			2	12	12
					-5.5%

FUENTES: Cuentas a rendir, EEFF-Recaudación Líquida.

Por otra parte, la recaudación por **rentas obtenidas por no residentes sin establecimiento permanente** (principalmente retenciones y pagos a cuenta ingresados en cada devengo total o parcial de renta sometida a gravamen) ha sido de **800 M. €** en 2001, con un descenso del **-15.9%** que se debe al efecto del traslado al IRNR en 2000-01 de parte de las retenciones de capital ingresadas hasta entonces por IRPF y Sociedades (corregida esta circunstancia, se convierte en un crecimiento del 6.5%). Finalmente, la **cuota diferencial de no residentes con establecimiento permanente** ha supuesto un ingreso neto de **36 M. €**, con una tasa de variación de **-58.8%** por las mayores devoluciones realizadas, y se han recaudado **69 M. €** de **otros ingresos** (en su mayor parte, retenciones e ingresos a cuenta de no residentes con establecimiento permanente).

Se han realizado **devoluciones** en concepto de IRNR por importe de **1 202 M. €** en 2001, un 16.2% más que en el año anterior. En términos brutos, la recaudación ha alcanzado los 2 108 M. € (un 1.2% menos que en 2000), de los cuales el 99.4% corresponde a ingresos por contraído simultáneo.

Sin embargo, con anterioridad a la entrada en vigor de la Ley 41/1998 las rentas obtenidas por no residentes **ya se gravaban por obligación real y ya aparecían incluidas en la recaudación** del IRPF, el I. Sociedades y el Resto del Capítulo I.

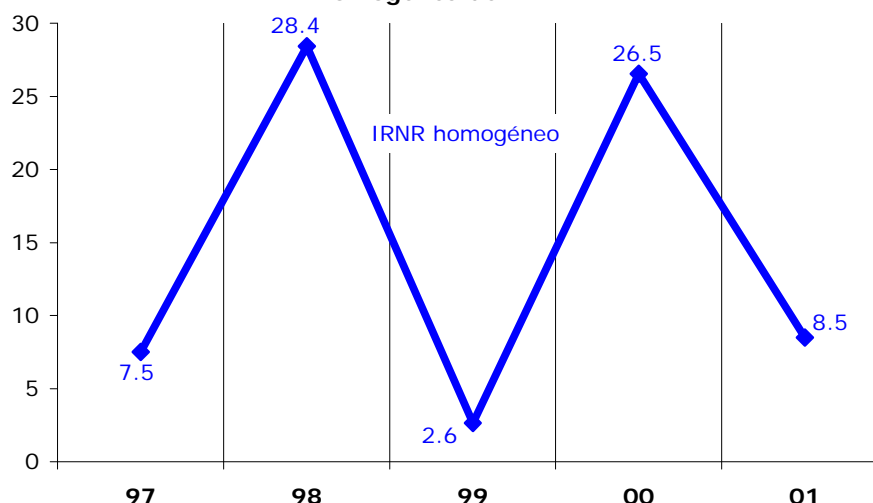
Con el fin de mostrar cuál ha sido la evolución temporal de la imposición sobre no residentes en el periodo 1997-01, se han extraído de dichas figuras las recaudaciones de los subconceptos que ahora se incluyen en el IRNR, se han eliminado los ingresos brutos por retenciones de capital sobre intereses de la Deuda Pública en manos de no residentes (ya que son objeto de devolución en su integridad), y se ha corregido el traslado en 2000-01 de parte de las retenciones asociadas a dividendos pagados a no residentes que antes figuraban dentro del modelo 123 (en la recaudación del IRPF y Sociedades) y que a partir de 2000 se recaudan por el modelo 216 del IRNR (trasvase de recaudación estimado en 285 M. € en 2000 y 91 M. € en 2001).

**CUADRO 12.2.- HOMOGENEIZACIONES SOBRE LA RECAUDACION BRUTA DEL IRNR**

	1997	1998	1999	2000	2001
Ingresos brutos No Residentes en otras figuras	549	705	125	2	3
Ingresos brutos retenciones capital Deuda Pública			-1 217	-934	-1 026
Retenciones de capital traspasadas al IRNR				-285	-91
<b>IRNR homogéneo</b>	<b>549</b>	<b>705</b>	<b>724</b>	<b>916</b>	<b>994</b>
	7.5%	28.4%	2.6%	26.5%	8.5%

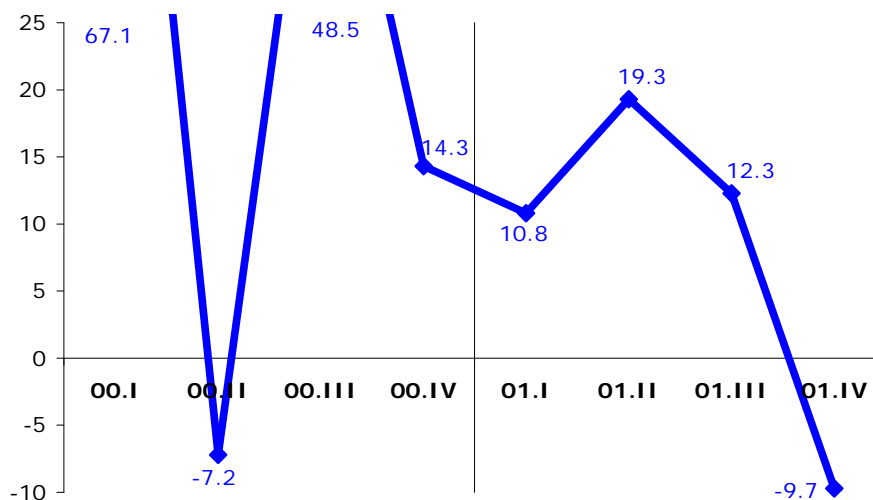
Con los ajustes descritos anteriormente, la **recaudación homogénea** derivada de la imposición de rentas percibidas por no residentes asciende en 2001 a **994 M. €**, con un crecimiento del **8.5 %**. En el Gráfico 12.1 aparecen las **tasas de variación anual** de la recaudación homogénea de IRNR (ya se ha comentado anteriormente que, antes de establecerse como figura tributaria independiente en 1999, la recaudación de ejercicios anteriores se incluía en subconceptos de otras figuras impositivas), que presentan fuertes oscilaciones.

**Gráfico 12.1.- Crecimiento (%) de la recaudación homogénea del IRNR**



En el Gráfico 12.2 figuran las **tasas de variación trimestrales del IRNR homogéneo** correspondiente a los dos últimos años, en donde cabe señalar el fuerte descenso del último trimestre de 2001.

**Gráfico 12.2.- Evolución trimestral (%) del IRNR homogéneo**



Finalmente, la **desviación presupuestaria** del IRNR en 2001 es de tan sólo **6 M. €**, con un grado de cumplimiento del **100.7%**.

**CUADRO 12.3.- DESVIACIONES PRESUPUESTARIAS EN EL IMPUESTO SOBRE LA RENTA DE NO RESIDENTES (M. €)**

	1997	1998	1999	2000	2001
Presupuesto				751	900
Recaudación			723	1 098	906
Desviación sobre el Presupuesto			723	347	6
Porcentaje de ejecución presupuestaria (%)				146.2	100.7

### 13. RESTO DE CONCEPTOS DEL CAPITULO I

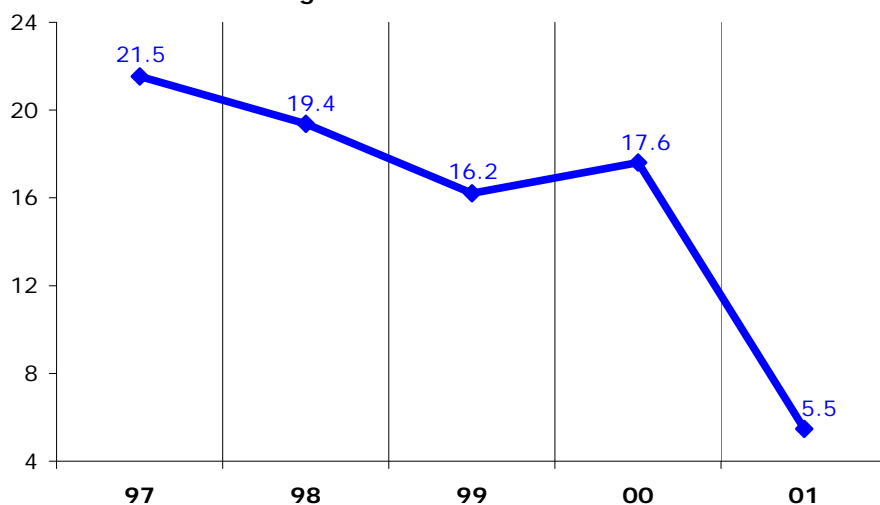
Dentro del Resto de conceptos del Capítulo I destaca por su importancia (absorbe el 96.8% del total) el **Impuesto sobre el Patrimonio**, que recoge sólo la recaudación ingresada en la Comunidad y Ciudades Autónomas de Madrid, Ceuta y Melilla, así como la procedente de contribuyentes por obligación real (el Impuesto sobre el Patrimonio es un tributo cedido en el resto de CC.AA.). En 2001, el tramo no cedido de Patrimonio (correspondiente al ejercicio 2000) ha ascendido a **338 M. €** (Cuadro 13.1), con un crecimiento del **4.2%**, tasa que resulta moderada respecto al 19.8% de 2000 como consecuencia de la introducción de la exención del valor patrimonial de la vivienda habitual hasta un valor de 150 253 €.

**CUADRO 13.1.- EVOLUCION DE LA RECAUDACIÓN EN EL RESTO DE LOS INGRESOS DEL CAPITULO I**

	1997	1998	1999	2000	2001
<b>1) DATOS RECAUDATORIOS (millones €)</b>					
<i>Recaudación líquida</i>					
<b>Resto ingresos Capítulo I</b>	<b>834</b>	<b>242</b>	<b>284</b>	<b>332</b>	<b>349</b>
	<b>392.3%</b>	<b>-71.0%</b>	<b>17.5%</b>	<b>16.9%</b>	<b>5.2%</b>
· Impuesto sobre el Patrimonio	203	240	271	325	338
	20.8%	18.3%	13.1%	19.8%	4.2%
· Impuesto sobre Sucesiones y Donaciones	1	3	12	10	11
· Gravamen Regularización de balances R.D.L. 7/96	629.6				
· Resto de ingresos	1	-1	1	-2	1
<b>Devoluciones</b>	<b>3</b>	<b>6</b>	<b>4</b>	<b>6</b>	<b>7</b>
<i>Recaudación bruta</i>					
<b>Resto ingresos Capítulo I</b>	<b>837</b>	<b>247</b>	<b>288</b>	<b>338</b>	<b>357</b>
	<b>390.7%</b>	<b>-70.4%</b>	<b>16.2%</b>	<b>17.6%</b>	<b>5.5%</b>
<i>Ejercicios cerrados</i>	1	3	2	1	1
	-41.0%	188.6%	-36.3%	-28.6%	-36.5%
<i>Ejercicio corriente</i>	836	245	286	337	356
	394.8%	-70.7%	16.8%	17.9%	5.6%
· Contraído simultáneo	821	240	274	332	348
	393.9%	-70.8%	14.2%	21.4%	4.9%
· Contraído previo	15	5	12	5	7
		-65.6%	139.3%	-61.2%	58.6%

FUENTES: Cuentas a rendir y EEFF-Recaudación Líquida.

**Gráfico 13.1.- Crecimiento (%) de la recaudación homogénea del RESTO CAPITULO I**



El resto de ingresos por impuestos directos asciende a 12 M. €, que proceden fundamentalmente de la recaudación del **Impuesto sobre Sucesiones y Donaciones** en Ceuta y Melilla (único tramo no cedido a las CC.AA., 11 M. €), junto a ingresos de escasa entidad recaudatoria por impuestos extinguidos.

Eliminando de la recaudación bruta el Gravamen por Regularización de balances (figura con impacto recaudatorio limitado a 1997), se obtiene la **recaudación homogénea** del Resto del Capítulo I (Cuadro 13.2), con un crecimiento del **5.5%** (17.6% en 2000).

**CUADRO 13.2.- HOMOGENEIZACIONES SOBRE LA RECAUDACION BRUTA DEL RESTO CAPITULO I**

	1997	1998	1999	2000	2001
Gravamen Regularización de balances R.D.L. 7/96	-630				
<b>Resto Capítulo I homogéneo</b>	<b>207</b> 21.5%	<b>247</b> 19.4%	<b>288</b> 16.2%	<b>338</b> 17.6%	<b>357</b> 5.5%

Del total de la recaudación bruta, el 97.7% corresponde a contraído simultáneo. Finalmente, la **desviación con respecto al presupuesto** del Resto del Capítulo I ha sido en 2001 apenas de **-6 M. €** (1.6% de la cifra presupuestada). En el Cuadro 13.3 aparecen las desviaciones presupuestarias de los últimos cinco ejercicios, destacando la del año 1997 (659 M. €, debido a que el Presupuesto de ese año no contemplaba la introducción del Gravamen sobre Regularización de Balances).

**CUADRO 13.3.- DESVIACIONES PRESUPUESTARIAS EN EL RESTO DE INGRESOS CAPITULO I (M. €)**

	1997	1998	1999	2000	2001
<b>Presupuesto</b>	<b>176</b>	<b>204</b>	<b>235</b>	<b>329</b>	<b>355</b>
<b>Recaudación</b>	<b>834</b>	<b>242</b>	<b>284</b>	<b>332</b>	<b>349</b>
<b>Desviación sobre el Presupuesto</b>	<b>659</b>	<b>37</b>	<b>49</b>	<b>3</b>	<b>-6</b>
<b>Porcentaje de ejecución presupuestaria (%)</b>	<b>475.3</b>	<b>118.3</b>	<b>120.9</b>	<b>100.8</b>	<b>98.4</b>