

## 17. IMPUESTOS ESPECIALES

En 2001 la recaudación por **Impuestos Especiales** ha ascendido a **16 576 M. €** (Cuadro 17.1), cifra que representa un aumento del **3.2%** respecto al año anterior. Los conceptos que han mostrado un comportamiento más dinámico han sido el I.E. sobre Labores de Tabaco (crece un 7.0%, impulsado por las sucesivas subidas del precio de la cajetilla), y los I.E. sobre Alcohol y Bebidas derivadas y sobre la Cerveza (crecimientos del 3.1% y 3.4% respectivamente, en línea con los experimentados por sus consumos fiscales).

Por el contrario, los impuestos especiales que registran en 2001 un ritmo de crecimiento más atenuado son los de Hidrocarburos (1.8%, prosigue la desaceleración del ritmo de crecimiento de los consumos de gasolinas y gasóleos), Medios de Transporte (2.1%, los mayores incentivos fiscales a la sustitución de vehículos de gasolina súper y a familias numerosas atemperaron el crecimiento en un 4.2% de las matriculaciones de vehículos), y el I.E. sobre la Electricidad (1.4%, por el crecimiento más moderado del consumo, el cambio en la periodicidad de declaración de una GE eléctrica en 1999-2000 y una nueva reducción del precio de la electricidad en 2001).

**CUADRO 17.1.- EVOLUCION DE LA RECAUDACIÓN Y LAS BASES GRAVADAS EN LOS IMPUESTOS ESPECIALES**

	1997	1998	1999	2000	2001
<b>1) DATOS RECAUDATORIOS (millones €)</b>					
<i>Recaudación líquida</i>					
<b>Impuestos Especiales</b>	<b>12 446</b>	<b>14 372</b>	<b>15 425</b>	<b>16 056</b>	<b>16 576</b>
	<b>0.8%</b>	<b>15.5%</b>	<b>7.3%</b>	<b>4.1%</b>	<b>3.2%</b>
· Alcohol y Bebidas derivadas	565	679	715	755	779
	-3.3%	20.1%	5.4%	5.6%	3.1%
· Cerveza	165	177	181	192	198
	-10.8%	7.5%	2.2%	5.8%	3.4%
· Productos Intermedios	24	22	20	18	17
	-10.5%	-8.0%	-8.4%	-11.4%	-5.3%
· Hidrocarburos	7 925	8 398	8 943	9 077	9 244
	-3.2%	6.0%	6.5%	1.5%	1.8%
· Labores del Tabaco	3 014	3 680	3 811	4 186	4 477
	12.1%	22.1%	3.6%	9.8%	7.0%
· Determinados Medios de Transporte	753	911	1 156	1 179	1 204
	11.3%	20.9%	27.0%	2.0%	2.1%
· Electricidad		505	598	649	658
			18.4%	8.4%	1.4%
<b>Devoluciones totales I. Especiales</b>	<b>630</b>	<b>501</b>	<b>422</b>	<b>439</b>	<b>324</b>
	<b>614.1%</b>	<b>-20.5%</b>	<b>-15.8%</b>	<b>4.2%</b>	<b>-26.3%</b>
· Gestionadas por la Agencia Tributaria	85	150	111	174	137
	-3.8%	76.8%	-26.0%	56.7%	-21.1%
· Ajustes con País Vasco y Navarra	545	351	311	265	187
		-35.7%	-11.4%	-14.5%	-29.7%
<i>Recaudación bruta</i>					
<b>Impuestos Especiales</b>	<b>13 076</b>	<b>14 872</b>	<b>15 847</b>	<b>16 496</b>	<b>16 900</b>
	<b>5.2%</b>	<b>13.7%</b>	<b>6.6%</b>	<b>4.1%</b>	<b>2.5%</b>
<i>Ejercicios cerrados</i>	13	86	73	17	13
	-28.3%		-14.7%	-76.4%	-23.2%
<i>Ejercicio corriente</i>	13 063	14 786	15 773	16 479	16 887
	5.2%	13.2%	6.7%	4.5%	2.5%
· Contraído simultáneo	12 980	14 547	15 474	16 168	16 579
	4.9%	12.1%	6.4%	4.5%	2.5%
· Contraído previo	83	239	299	311	308
	94.5%	187.5%	25.3%	3.8%	-1.0%
<b>2) MAGNITUDES ECONOMICAS ASOCIADAS (tasas de variación)</b>					
<b>Consumo fiscal de alcoholes puros</b>	<b>-16.7%</b>	<b>14.2%</b>	<b>3.4%</b>	<b>6.5%</b>	<b>3.4%</b>
<b>Consumo fiscal de cerveza</b>	<b>-13.1%</b>	<b>8.7%</b>	<b>1.1%</b>	<b>5.4%</b>	<b>4.1%</b>
<b>Consumo fiscal de carburantes</b>	<b>3.6%</b>	<b>7.8%</b>	<b>6.1%</b>	<b>2.9%</b>	<b>2.2%</b>
<b>Consumo fiscal de cajetillas de tabaco</b>	<b>-3.2%</b>	<b>14.3%</b>	<b>-1.3%</b>	<b>5.9%</b>	<b>0.9%</b>
<b>Matriculaciones de automóviles (TC)</b>	<b>11.3%</b>	<b>17.4%</b>	<b>18.2%</b>	<b>-1.4%</b>	<b>4.2%</b>
<b>Consumo de electricidad (desplazado un mes)</b>		<b>6.6%</b>	<b>6.7%</b>	<b>6.2%</b>	<b>4.6%</b>

FUENTES: Cuentas a rendir, EEFF-Recaudación Líquida, BDN-Autoliquidaciones, BUDA-Estadísticas territoriales, Tabacalera, ANFAC y UNESA.

Las **devoluciones** ascienden en 2001 a **324 M. €**, de las que 187 M. € (el 58%) corresponden a ajustes fiscales con los territorios forales y 137 M. € son devoluciones gestionadas por la Agencia. En consecuencia, la **recaudación bruta** por Impuestos Especiales aumenta un **2.5%** en 2001, de la que un 98.1% procede de autoliquidaciones y un 1.8% de contraído previo de ejercicio corriente.

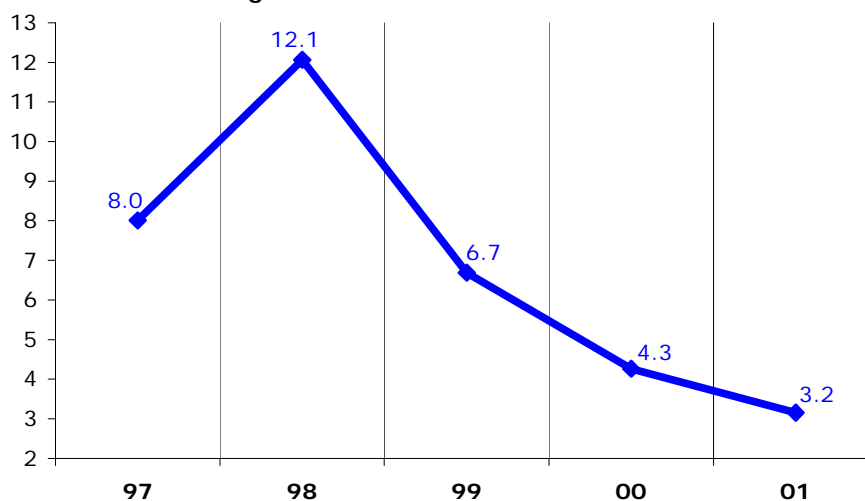
La **recaudación homogénea** del total de Impuestos Especiales se obtiene aplicando a esta recaudación bruta los ajustes que se detallan en el Cuadro 1.2 (fundamentalmente, se eliminan las recaudaciones y los ajustes a favor del País Vasco y Navarra en Alcohol, Cerveza, Hidrocarburos y Tabaco<sup>5</sup>, las devoluciones que en su mayor parte corresponden a rectificaciones contables de ejercicios cerrados, y se ajusta el I.E. sobre la Electricidad por ser de reciente creación y por el cambio de modelo de presentación de una GE en 1999).

**CUADRO 17.2.- TASAS DE VARIACION HOMOGENEAS EN LOS IMPUESTOS ESPECIALES**

	1997	1998	1999	2000	2001
Alcohol y Bebidas derivadas	4.0%	14.9%	5.4%	5.6%	3.1%
Cerveza	-10.3%	8.4%	2.2%	5.8%	3.4%
Hidrocarburos	5.4%	6.0%	6.5%	1.5%	1.8%
Labores del Tabaco	16.8%	25.0%	3.5%	11.2%	5.8%
Determinados Medios de Transporte	10.6%	21.1%	27.2%	2.0%	3.2%
Electricidad			1.9%	1.5%	3.5%
<b>TOTAL IMPUESTOS ESPECIALES</b>	<b>8.0%</b>	<b>12.1%</b>	<b>6.7%</b>	<b>4.3%</b>	<b>3.2%</b>

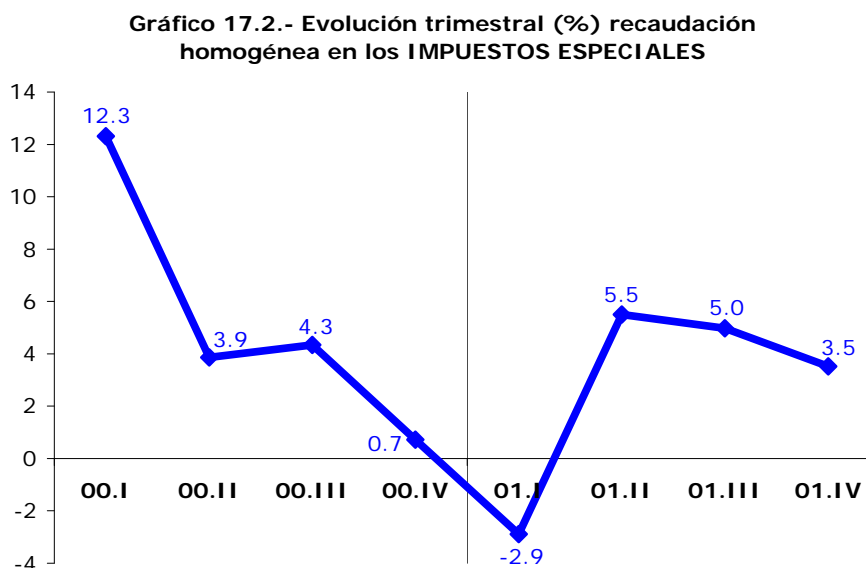
La tasa homogénea de crecimiento de los II.EE. en 2001 (Cuadro 17.2) ha sido también del **3.2%**, tasa que representa el **mínimo histórico** de esta serie. Respecto a las conclusiones del análisis realizado sobre las recaudaciones líquidas, la interpretación de las tasas homogéneas es justamente la contraria. Los **comportamientos acelerados** corresponden a **Electricidad (3.5%**, frente al 1.5% de 2000), **Medios de Transporte (3.2%** en 2001 antes de la aplicación de los incentivos fiscales, por encima del 2% de 2000) e **Hidrocarburos (1.8%**, tres décimas más que en el año anterior). Por el contrario, **disminuyen sus ritmos de crecimiento** en 2001 el **I.E. sobre el Tabaco (5.8%**, casi la mitad de la tasa registrada en el año anterior) y **Alcoholes y Cervezas (3.1% y 3.4%**, respectivamente, más de dos puntos por debajo de los crecimientos en 2000). La evolución del ritmo de crecimiento homogéneo de los Impuestos Especiales en los últimos cinco años aparece recogida en el Gráfico 17.1.

**Gráfico 17.1.- Crecimientos (%) de la recaudación homogénea en los IMPUESTOS ESPECIALES**



<sup>5</sup> En 2000 y 2001, la recaudación ingresada en los territorios forales por el I.E. sobre Labores del Tabaco se suma a la recaudación antes de ajustes con País Vasco y Navarra para así obtener la recaudación nacional, que es la recaudación homogénea hasta 1999.

En el Gráfico 17.2 figura la **evolución trimestral** de la recaudación homogénea por Impuestos Especiales en 2000 y 2001, que muestra una clara recuperación a partir del segundo trimestre.



En el Cuadro 17.3 figuran los importes de los **ajustes de IVA e Impuestos Especiales con las Haciendas Forales del País Vasco y Navarra** para el periodo 1997-01 (con detalle trimestral en los dos últimos años), figurando con signo negativo los pagos del Estado a favor de alguna de las Haciendas Forales, y con signo positivo los pagos de una Hacienda Foral a favor de la Administración del Estado. Este desglose y, sobre todo, la separación en cada concepto de las liquidaciones definitivas procedentes de ejercicios anteriores, permite juzgar su evolución temporal de forma más correcta.

**CUADRO 17.3.- AJUSTES DE IVA E IMPUESTOS ESPECIALES CON EL PAIS VASCO Y NAVARRA**

	1997	1998	1999	00.I	00.II	00.III	00.IV	2000	01.I	01.II	01.III	01.IV	2001
<b>Ajustes con el País Vasco</b>													
IVA	-676	-683	-795	-216	-233	-189	-364	-1 002	-241	-236	-198	-327	-1 001
Alcohol y B. derivadas	-45	-37	-35	-9	-10	-11	-15	-45	-11	-9	-10	-12	-41
Cerveza	-9	-7	-7	-2	-2	-3	-1	-7	-2	-2	-3	-1	-7
Hidrocarburos	-314	139	146	28	42	36	53	160	28	42	32	53	155
Labores de Tabaco	-125	-173	-171	-38	-11	-10	-25	-83	-6	-9	-13	-20	-48
Otros	-29	-12	-16	-20				-20	16				16
<b>TOTAL</b>	<b>-1 198</b>	<b>-794</b>	<b>-903</b>	<b>-288</b>	<b>-214</b>	<b>-175</b>	<b>-352</b>	<b>-1 029</b>	<b>-204</b>	<b>-214</b>	<b>-191</b>	<b>-306</b>	<b>-916</b>
<b>Ajustes con Navarra</b>													
IVA	-103	-177	-206	-60	-60	-60	-79	-258	-67	-64	-59	-67	-258
Alcohol y B. derivadas		30	30	3	12	7	14	37	5	9	12	6	33
Cerveza		1	1	0	0	0	0	1	0	0	0	0	1
Hidrocarburos		-49	56	9	19	17	16	61	9	19	18	15	61
Labores de Tabaco		-61	-59	-14	-13	-18	-27	-72	-10	-18	-29	-16	-73
Otros		-18	-4	-7				-7	1				1
<b>TOTAL</b>	<b>-103</b>	<b>-362</b>	<b>-192</b>	<b>-40</b>	<b>-52</b>	<b>-54</b>	<b>-76</b>	<b>-222</b>	<b>0</b>	<b>-53</b>	<b>-58</b>	<b>-62</b>	<b>-173</b>

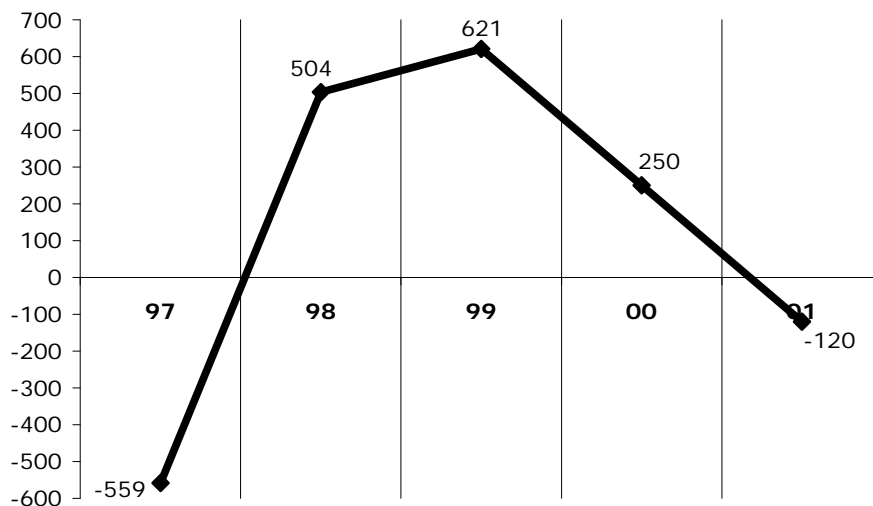
En la línea inferior y en cursiva, ajustes por liquidaciones definitivas de ejercicios anteriores.

La **desviación presupuestaria** de los Impuestos Especiales (Cuadro 17.4 y Gráfico 17.3) ha ascendido a **120 M. €** menos de los previstos (con un grado de cumplimiento presupuestario del **99.3%**), la menor en términos absolutos de los años analizados. Por conceptos, la principal diferencia se presenta en el I.E. sobre Hidrocarburos (-116 M. €), mientras que la pequeña desviación negativa de Determinados Medios de Transporte queda compensada con las positivas de Labores del Tabaco y de Alcoholes y Bebidas derivadas.

**CUADRO 17.4.- DESVIACIONES PRESUPUESTARIAS EN LOS IMPUESTOS ESPECIALES (M. €)**

	1997	1998	1999	2000	2001
Presupuesto	13 005	13 868	14 804	15 806	16 696
Recaudación	12 446	14 372	15 425	16 056	16 576
Desviación sobre el Presupuesto	-559	504	621	250	-120
Porcentaje de ejecución presupuestaria (%)	95.7	103.6	104.2	101.6	99.3

**Gráfico 17.3.- Desviaciones presupuestarias (M. €) en los IMPUESTOS ESPECIALES**



## **18. IMPUESTO ESPECIAL SOBRE EL ALCOHOL Y BEBIDAS DERIVADAS**

La recaudación del **Impuesto Especial sobre Alcohol y Bebidas Derivadas** ha alcanzado en 2001 los **779 M. €**, con una tasa de variación con respecto al año anterior del **3.1%** (Cuadro 18.1), 2.5 puntos inferior a la de 2000. El menor importe de las rectificaciones contables de ejercicio corriente y cerrados en 2001 ha provocado que la recaudación bruta presente un descenso del -1.8%; del total de la recaudación bruta, el 93.6% corresponde a contraído simultáneo (autoliquidaciones), el 5.7% a contraído previo de ejercicio corriente y el 0.7% restante a ingresos de ejercicios cerrados.

**CUADRO 18.1.- EVOLUCION DE LA RECAUDACIÓN Y BASES GRAVADAS  
EN EL IMPUESTO SOBRE ALCOHOL Y BEBIDAS DERIVADAS**

	1997	1998	1999	2000	2001
<b>1) DATOS RECAUDATORIOS (millones €)</b>					
<i>Recaudación líquida</i>					
<b>I. Especial sobre Alcohol y Bebidas derivadas</b>	<b>565</b>	<b>679</b>	<b>715</b>	<b>755</b>	<b>779</b>
	-3.3%	20.1%	5.4%	5.6%	3.1%
<b>Devoluciones</b>	<b>75</b>	<b>95</b>	<b>66</b>	<b>142</b>	<b>103</b>
· Gestionadas por la Agencia Tributaria	30	55	27	91	61
· Ajustes con País Vasco y Navarra	45	39	39	50	41
<i>Recaudación bruta</i>					
<b>I. Especial sobre Alcohol y Bebidas derivadas</b>	<b>640</b>	<b>773</b>	<b>781</b>	<b>897</b>	<b>881</b>
	5.6%	20.8%	1.0%	14.9%	-1.8%
<i>Ejercicios cerrados</i>	5	65	54	7	6
	-58.2%		-17.0%	-86.8%	-12.5%
<i>Ejercicio corriente</i>	635	709	727	890	875
	6.9%	11.6%	2.6%	22.4%	-1.7%
· Contraído simultáneo	621	668	668	828	824
	9.5%	7.5%	0.1%	23.9%	-0.5%
· Contraído previo	14	41	59	62	50
	-49.3%	198.0%	44.5%	5.0%	-18.3%
<b>2) MAGNITUDES ECONOMICAS ASOCIADAS (tasas de variación)</b>					
<b>Consumo fiscal de alcoholes puros</b>	<b>-16.7%</b>	<b>14.2%</b>	<b>3.4%</b>	<b>6.5%</b>	<b>3.4%</b>

FUENTES: Cuentas a rendir, EEFF-Recaudación Líquida y BUDA-Estadísticas Territoriales-Modelos 556 y 557.

A partir de la recaudación en términos brutos, la **recaudación homogénea** se define eliminando las devoluciones (por la importancia de las rectificaciones contables sobre el total de las devoluciones realizadas y sus bruscas oscilaciones de un año a otro, provocando una distorsión en la lectura de las tasas de variación de la recaudación bruta), las recaudaciones y los ajustes a favor del País Vasco y Navarra (por la cesión a las Haciendas Forales de la recaudación atribuible a sus territorios en 1997 y 1998), y corrigiendo el efecto de la comparación con un año 1997 que sólo incluía los consumos gravados de once meses (en ese año retrasa un mes el plazo de presentación e ingreso, lo que explica el fuerte descenso de los consumos fiscales en 1997 y su simétrico aumento en 1998, tal y como se aprecia en el Cuadro 18.1).

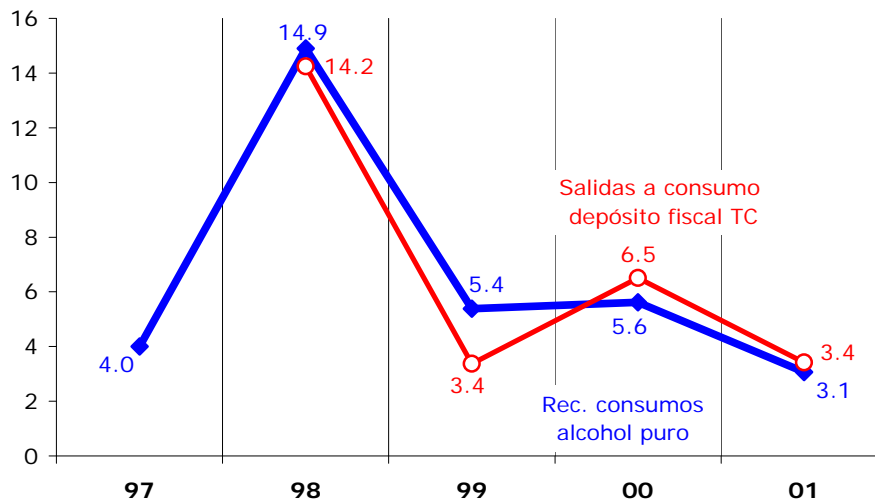
**CUADRO 18.2.- HOMOGENEIZACIONES EN LA RECAUDACION BRUTA DEL I.E. ALCOHOL Y BEBIDAS DERIVADAS**

	1997	1998	1999	2000	2001
Cuotas recaudadas en País Vasco y Navarra	-64				
Ajustes a favor del País Vasco y Navarra	-45	-39	-39	-50	-41
Cambio calendario presentación en 1997	48				
Otras devoluciones	-30	-55	-27	-91	-61
<b>Tasa homogénea I.E. Alcohol y Bebidas derivadas</b>	<b>4.0%</b>	<b>14.9%</b>	<b>5.4%</b>	<b>5.6%</b>	<b>3.1%</b>

El resultado de estas correcciones figura en el Cuadro 18.2, con un crecimiento del **3.1%** en 2001, evolución acorde con la mantenida por el **consumo fiscal de alcoholes puros** (salidas físicas desde los depósitos fiscales ubicados en el territorio de aplicación del impuesto y no gestionados por las Haciendas Forales), que aumentó un **3.4%**. En el Gráfico 18.1 figuran ambas evoluciones, recaudación homogénea

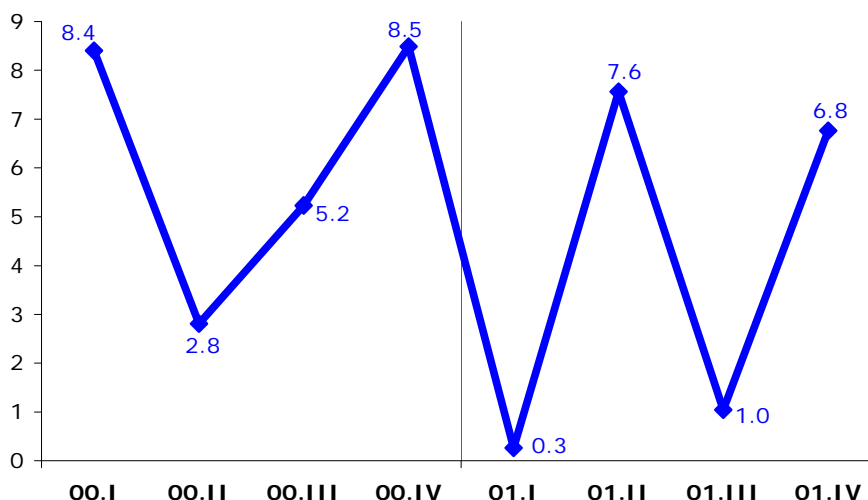
y consumo fiscal, siendo el origen de sus diferencias la variación del tipo medio efectivo por los cambios en la participación de las salidas con destino a Canarias, gravadas a un tipo legal inferior.

**Gráfico 18.1.- Crecimiento (%) recaudación y consumos gravados I.E. ALCOHOL Y BEB. DERIVADAS**



En el Gráfico 18.2 se puede ver la **evolución trimestral** de la recaudación de este impuesto especial a lo largo de los dos últimos años: se aprecia un comportamiento anómalo asociado al acaparamiento que realizan las empresas a finales de año con el fin de aligerar el impacto de posibles (e inesperadas) subidas de tipos impositivos en enero.

**Gráfico 18.2.- Evolución trimestral (%) recaudación en I.E. ALCOHOL Y BEBIDAS DERIVADAS**

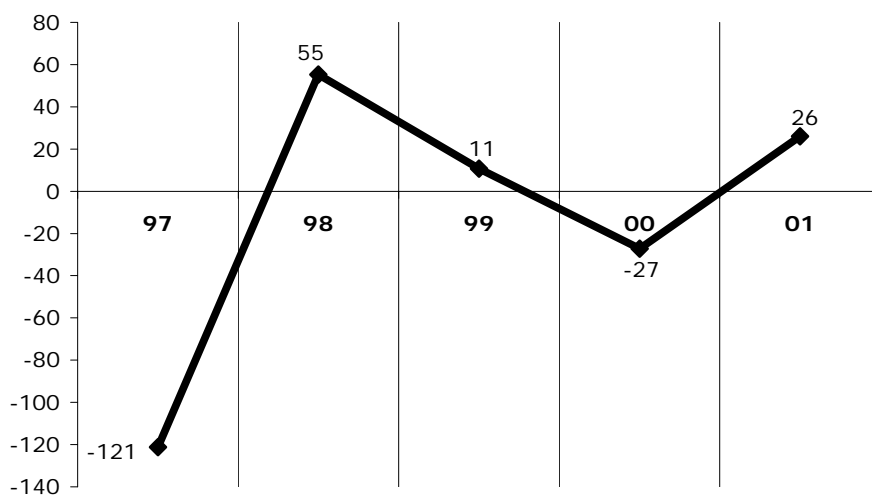


Finalmente, la **desviación presupuestaria** en 2001 ha sido de **26 M. €**, con un grado de ejecución presupuestaria del **103.5%** (Cuadro y Gráfico 18.3). El origen de la desviación se encuentra en la cifra de consumo fiscal de alcoholes (que ha sido superior a la prevista).

**CUADRO 18.3.- DESVIACIONES PRESUPUESTARIAS EN EL I.E. ALCOHOL Y BEBIDAS DERIVADAS (M. €)**

	1997	1998	1999	2000	2001
Presupuesto	686	623	704	783	752
Recaudación	565	679	715	755	779
Desviación sobre el Presupuesto	-121	55	11	-27	26
Porcentaje de ejecución presupuestaria (%)	82.3	108.9	101.5	96.5	103.5

**Gráfico 18.3.- Desviaciones presupuestarias (M. €) en el I.E. ALCOHOL Y BEBIDAS DERIVADAS**



## 19. IMPUESTO ESPECIAL SOBRE LA CERVEZA

La recaudación del **Impuesto Especial sobre la Cerveza** ha alcanzado en 2001 los **198 M. €**, con una tasa de variación respecto al año anterior del **3.4%** (Cuadro 19.1), 2.4 puntos por debajo del ritmo registrado en 2000. El menor importe de las rectificaciones contables de ejercicio corriente y cerrados en 2001 ha provocado que la recaudación bruta presente un crecimiento del 0.6%, frente al 8.2% registrado en 2000; del total de la recaudación bruta, el 99.4% corresponde a contraído simultáneo (autoliquidaciones), el 0.6% a contraído previo de ejercicio corriente y no ha habido ingresos de consideración procedentes de ejercicios cerrados.

**CUADRO 19.1.- EVOLUCION DE LA RECAUDACIÓN Y BASES GRAVADAS EN EL IMPUESTO SOBRE LA CERVEZA**

	1997	1998	1999	2000	2001
<b>1) DATOS RECAUDATORIOS (millones €)</b>					
<i>Recaudación líquida</i>					
<b>I. Especial sobre la Cerveza</b>	<b>165</b>	<b>177</b>	<b>181</b>	<b>192</b>	<b>198</b>
	-10.8%	7.5%	2.2%	5.8%	3.4%
<b>Devoluciones</b>	<b>11</b>	<b>14</b>	<b>14</b>	<b>19</b>	<b>14</b>
· Gestionadas por la Agencia Tributaria	2	4	5	9	3
· Ajustes con País Vasco y Navarra	9	10	9	10	11
<i>Recaudación bruta</i>					
<b>I. Especial sobre la Cerveza</b>	<b>176</b>	<b>192</b>	<b>195</b>	<b>211</b>	<b>212</b>
	-11.2%	8.7%	1.7%	8.2%	0.6%
<i>Ejercicios cerrados</i>	0	15	14	0	0
			-10.3%		
<i>Ejercicio corriente</i>	176	176	181	211	212
	-11.2%	0.0%	2.7%	16.3%	0.7%
· Contraído simultáneo	175	174	180	209	211
	-11.8%	-0.2%	3.0%	16.6%	0.7%
· Contraído previo	2	2	1	1	1
	369.2%	21.4%	-23.0%	-21.1%	4.9%
<b>2) MAGNITUDES ECONOMICAS ASOCIADAS (tasas de variación)</b>					
<b>Consumo fiscal de cerveza</b>	<b>-13.1%</b>	<b>8.7%</b>	<b>1.1%</b>	<b>5.4%</b>	<b>4.1%</b>

FUENTES: Cuentas a rendir, EEFF-Recaudación Líquida y BUDA-Estadísticas Territoriales-Modelo 558.

A partir de la recaudación en términos brutos, la **recaudación homogénea** se define eliminando las devoluciones (por la importancia de las rectificaciones contables sobre el total de las devoluciones realizadas y sus bruscas oscilaciones de un año a otro, provocando una distorsión en la lectura de las tasas de variación de la recaudación bruta), las recaudaciones y los ajustes a favor del País Vasco y Navarra (por la cesión a las Haciendas Forales de la recaudación atribuible a sus territorios en 1997 y 1998), y corrigiendo el efecto de la comparación con un año 1997 que sólo incluía los consumos gravados de once meses (en ese año retrasa un mes el plazo de presentación e ingreso, lo que explica el fuerte descenso de los consumos fiscales en 1997 y su simétrico aumento en 1998, tal y como se aprecia en el Cuadro 19.1).

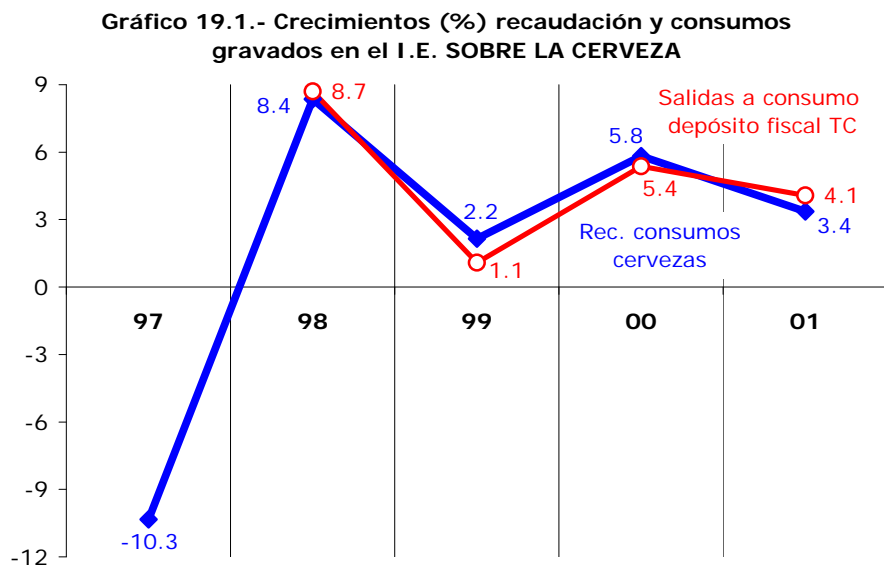
**CUADRO 19.2.- HOMOGENEIZACIONES EN LA RECAUDACION BRUTA DEL I.E. SOBRE LA CERVEZA**

	1997	1998	1999	2000	2001
Cuotas recaudadas en País Vasco y Navarra	-4				
Ajustes a favor del País Vasco y Navarra	-9	-10	-9	-10	-11
Cambio calendario presentación en 1997	2				
Otras devoluciones	-2	-4	-5	-9	-3
<b>Tasa homogénea I.E. sobre la Cerveza</b>	<b>-10.3%</b>	<b>8.4%</b>	<b>2.2%</b>	<b>5.8%</b>	<b>3.4%</b>

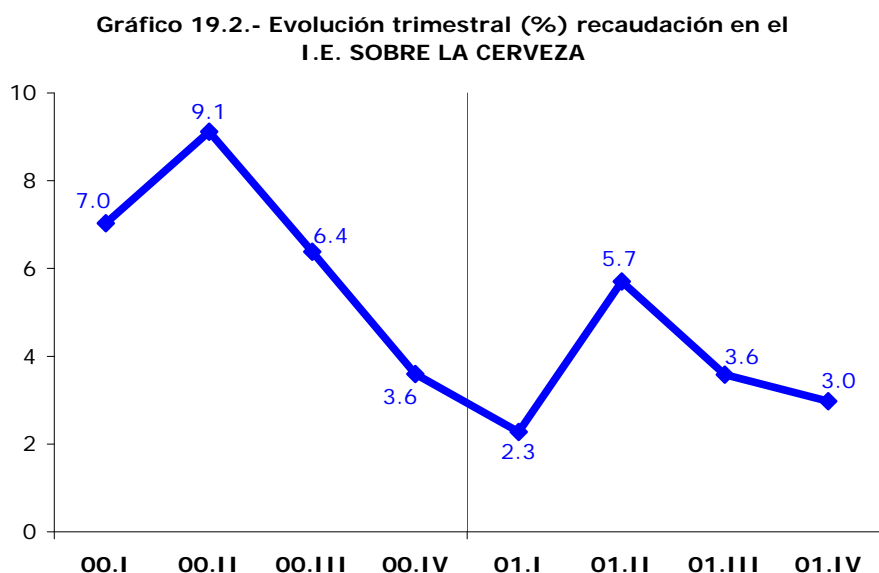
El resultado de estas correcciones figura en el Cuadro 19.2 y en el Gráfico 19.1, con un crecimiento del **3.4%** en 2001, evolución acorde con la mantenida por el **consumo fiscal de cervezas**, que aumentó un



**4.1%** (Cuadro 19.1), mientras que el **tipo medio efectivo** se situó en **0.073 €/litro** con una disminución del **-0.5%** respecto al año anterior. Esta disminución del tipo medio efectivo en 2001 se debe a un traslado del consumo hacia cervezas de menor graduación alcohólica (con tipos impositivos más bajos), ya que los tipos impositivos legales se mantienen constantes desde 1997.



La **estructura del consumo de cervezas en función de su grado alcohólico** registra un ligero cambio de tendencia respecto a la evolución observada desde 1999. En 2001, el consumo de cervezas de baja graduación (menos de 11º plato) eleva su participación en el consumo total de cervezas desde el 22.8% de 2000 al 23.0%. Este hecho se traduce en que la recaudación asociada a las cervezas de menos de 11º plato registra en 2001 tasa de variación positiva tras dos años consecutivos de descensos.

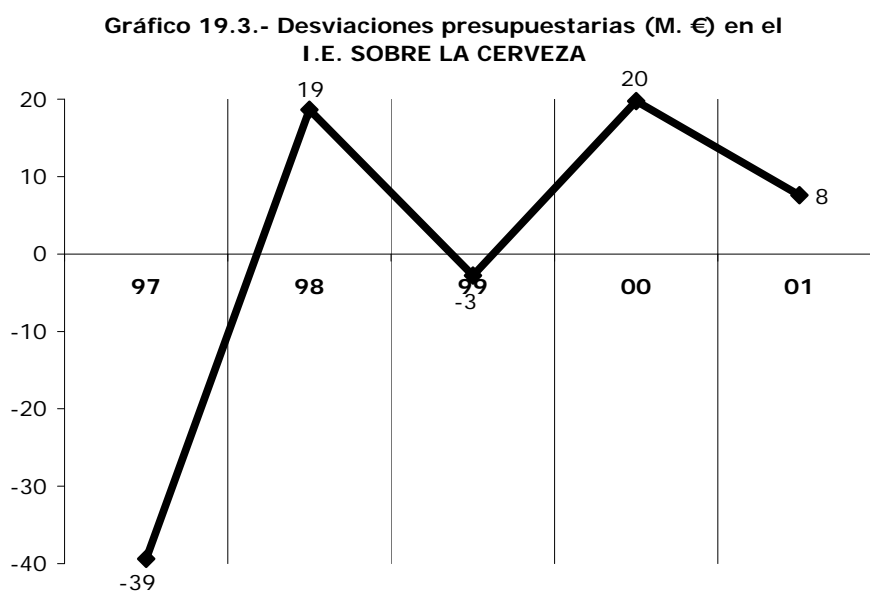


En el Gráfico 19.2 se puede ver la **evolución trimestral** de la recaudación de este impuesto especial en los dos últimos ejercicios.

Finalmente, la **desviación presupuestaria** en el Impuesto sobre la Cerveza ha sido de **8 M. €**, superando la previsión presupuestaria en un 4.0% (Cuadro y Gráfico 19.3) al considerar un aumento de los consumos fiscales inferior al registrado realmente.

**CUADRO 19.3.- DESVIACIONES PRESUPUESTARIAS EN EL I.E. SOBRE LA CERVEZA (M. €)**

	1997	1998	1999	2000	2001
Presupuesto	204	159	184	172	191
Recaudación	165	177	181	192	198
Desviación sobre el Presupuesto	-39	19	-3	20	8
Porcentaje de ejecución presupuestaria (%)	80.7	111.7	98.5	111.5	104.0



## 20. IMPUESTO ESPECIAL SOBRE HIDROCARBUROS

La recaudación líquida del **I.E sobre Hidrocarburos** ha sido en 2001 de **9 244 M. €**, lo que supone un incremento respecto al año anterior del **1.8%** (1.5% en 2000, Cuadro 20.1), que resulta de un crecimiento del **consumo fiscal de carburantes** inferior al del año anterior (**2.2%**, frente al 2.9% de 2000), que se compensa en parte con un menor descenso del **tipo impositivo efectivo** (**-0.3%**, frente al -0.8% en 2000) por la reducción del consumo fiscal de los gasóleos bonificados en 2001. Los tipos impositivos no se actualizaron con la inflación prevista por segundo año consecutivo.

**CUADRO 20.1.- EVOLUCION DE LA RECAUDACIÓN Y BASES GRAVADAS EN EL IMPUESTO SOBRE HIDROCARBUROS**

	1997	1998	1999	2000	2001
<b>1) DATOS RECAUDATORIOS (millones €)</b>					
<i>Recaudación líquida</i>					
<b>I. Especial sobre Hidrocarburos</b>	<b>7 925</b>	<b>8 398</b>	<b>8 943</b>	<b>9 077</b>	<b>9 244</b>
	-3.2%	6.0%	6.5%	1.5%	1.8%
<b>Devoluciones</b>	<b>397</b>	<b>116</b>	<b>38</b>	<b>59</b>	<b>33</b>
· Gestionadas por la Agencia Tributaria	32	29	25	36	19
· Ajustes con País Vasco y Navarra	366	87	13	23	14
<i>Recaudación bruta</i>					
<b>I. Especial sobre Hidrocarburos</b>	<b>8 322</b>	<b>8 514</b>	<b>8 981</b>	<b>9 137</b>	<b>9 277</b>
	1.3%	2.3%	5.5%	1.7%	1.5%
<i>Ejercicios cerrados</i>	7	4	4	5	5
	57.7%	-49.1%	-0.9%	48.9%	-1.6%
<i>Ejercicio corriente</i>	8 315	8 511	8 977	9 132	9 272
	1.3%	2.4%	5.5%	1.7%	1.5%
· Contraído simultáneo	8 250	8 319	8 752	8 891	9 037
	0.7%	0.8%	5.2%	1.6%	1.6%
· Contraído previo	65	192	225	240	235
	415.8%	195.9%	17.4%	6.6%	-2.0%
<b>2) MAGNITUDES ECONOMICAS ASOCIADAS (tasas de variación)</b>					
Gasolina con plomo	-10.6%	-11.9%	-12.7%	-21.9%	-50.9%
Gasolina sin plomo	24.3%	13.7%	11.3%	12.3%	26.8%
Consumo total de gasolinas	1.0%	-1.4%	-1.3%	-3.7%	-2.6%
Gasóleo automoción	9.8%	11.5%	10.7%	7.9%	6.7%
Gasóleos bonificados	-4.4%	15.9%	7.6%	0.9%	-2.4%
Consumo total de gasóleos	5.0%	12.9%	9.7%	5.7%	4.0%
<b>Consumo total de carburantes</b>	<b>3.6%</b>	<b>7.8%</b>	<b>6.1%</b>	<b>2.9%</b>	<b>2.2%</b>

FUENTES: Cuentas a rendir, EEFF-Recaudación Líquida y BUDA-Estadísticas Territoriales-Modelo 570.

Esta figura tributaria representa el **55.8%** del total de la recaudación por Impuestos Especiales (si bien su importancia relativa viene descendiendo en los últimos años a favor del I.E. sobre el Tabaco y a raíz de la creación del nuevo Impuesto sobre la Electricidad). El incremento en términos brutos es del 1.5%; del total de la recaudación bruta, el 97.4% son ingresos por contraído simultáneo y el 2.6% restante procede del contraído previo de ejercicio corriente.

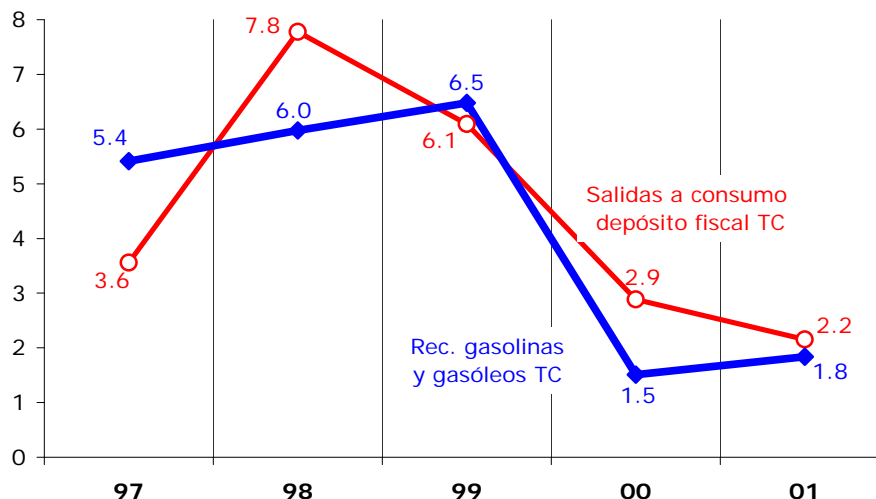
**CUADRO 20.2.- HOMOGENEIZACIONES EN LA RECAUDACION BRUTA DEL I.E. SOBRE HIDROCARBUROS**

	1997	1998	1999	2000	2001
<i>Cuotas recaudadas en País Vasco y Navarra</i>					
Ajustes a favor del País Vasco y Navarra	-366	-87	-13	-23	-14
Otras devoluciones	-32	-29	-25	-36	-19
<b>I. Especial sobre Hidrocarburos homogéneo</b>	<b>7 925</b>	<b>8 398</b>	<b>8 943</b>	<b>9 077</b>	<b>9 244</b>
	5.4%	6.0%	6.5%	1.5%	1.8%

A partir de la recaudación bruta, la **recaudación homogénea** se define eliminando tanto las recaudaciones y los ajustes a favor del País Vasco y Navarra (por la cesión a las Haciendas Forales de la recaudación atribuible a sus territorios en 1997 y 1998) como el resto de devoluciones (por incluir rectificaciones contables que distorsionan la evolución de la recaudación bruta). Así, la **tasa de**

**crecimiento homogéneo** es del **1.8%** en 2001, tres décimas superior a la del año anterior (Cuadro 20.2 y Gráfico 20.1.).

**Gráfico 20.1.- Crecimientos (%) recaudación y consumos gravados en el I.E. HIDROCARBUROS**



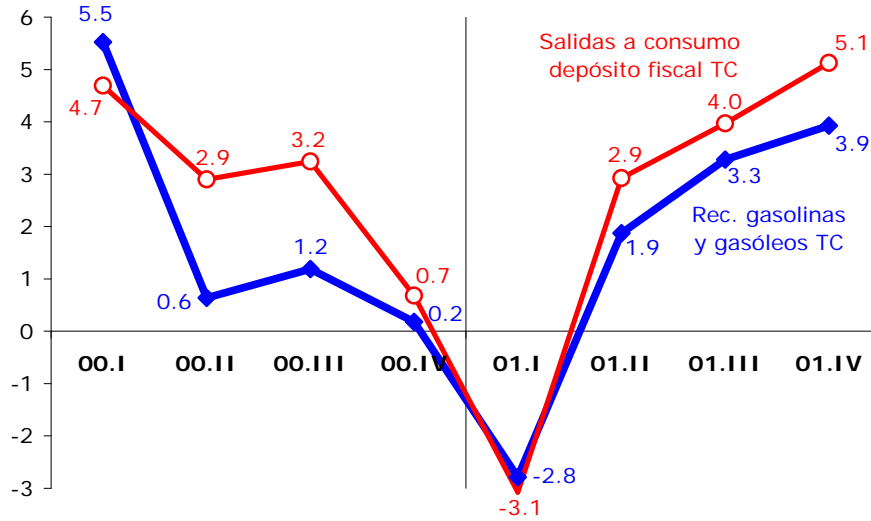
Los **consumos de carburantes** en territorio común alcanzaron la cifra de **35.259 M. litros** en 2001, con un crecimiento respecto a 2000 del **2.2%**, siete décimas por debajo de la tasa registrada el año anterior (2.9%). El descenso en un **-50.9%** de la **gasolina con plomo** se debe a su retirada del mercado a partir de agosto de 2001, pasando a integrarse dentro de los consumos de **gasolinas sin plomo** (en concreto, los de 98 l.O.), que aumentan un **26.8%** (12.3% en 2000). En conjunto, el **consumo total de gasolinas** suaviza su ritmo de decrecimiento en 2001 (**-2.6%**, frente a -3.7% en 2000).

En lo que respecta a los gasóleos, el consumo de gasóleo **de automoción** se incrementa en 2001 un **6.7%** (7.9% el año anterior), y los **gasóleos bonificados de uso agrícola y calefacción** pasan de aumentar un escaso 0.9% en 2000 a disminuir un **-2.4%** en 2001.

Estas cifras confirman la continuación del proceso de desplazamiento de la demanda de carburantes desde las gasolinas hacia los **gasóleos** (que crecen un **4.0%** en 2001). Esta modificación en la estructura del consumo de hidrocarburos afecta de manera muy significativa a la evolución del **tipo medio efectivo** del impuesto, ya que los gasóleos están gravados a un tipo impositivo que es casi la mitad del de las gasolinas. Además, por segundo año consecutivo no se ha actualizado **la tarifa del impuesto por el incremento del IPC previsto** en el Presupuesto, lo que ha provocado una nueva caída en el tipo medio efectivo del **-0.3%** (-0.8% en 2000).

El I.E. sobre Hidrocarburos se distribuye **por tipo de carburante** en 2001 en la siguiente proporción: las cuotas impositivas asociadas al gasóleo de automoción aportan el 54.1% del total de la recaudación, las gasolinas sin plomo el 31.6%, la gasolina con plomo el 8.0%, los gasóleos bonificados (de uso agrícola y de calefacción) el 6.1%, y el resto de hidrocarburos y las devoluciones el 0.2%. Las variaciones trimestrales de la recaudación en los dos últimos años, junto con los respectivos crecimientos de los consumos fiscales de carburantes, se recogen en el Gráfico 20.2.

**Gráfico 20.2.- Evolución trimestral (%) recaudación y consumos gravados en el I.E. HIDROCARBUROS**

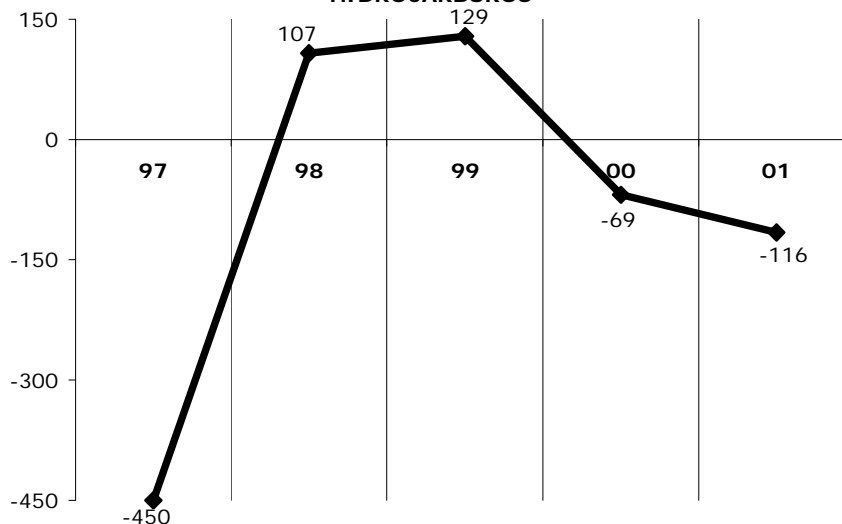


La **desviación presupuestaria** en 2001 ha sido de **-116 M. €** por haberse previsto unos consumos fiscales superiores a los realizados, siendo el grado de ejecución presupuestaria del **98.8%**. En el Cuadro y Gráfico 20.3 figuran las desviaciones presupuestarias de los últimos años, destacando de entre ellas la que tuvo lugar en 1997 derivada de la cesión al País Vasco de la recaudación generada en su territorio (no contemplada a la hora de elaborar el Presupuesto).

**CUADRO 20.3.- DESVIACIONES PRESUPUESTARIAS EN EL I.E. SOBRE HIDROCARBUROS (M. €)**

	1997	1998	1999	2000	2001
<b>Presupuesto</b>	8 375	8 291	8 814	9 147	9 360
<b>Recaudación</b>	7 925	8 398	8 943	9 077	9 244
<b>Desviación sobre el Presupuesto</b>	-450	107	129	-69	-116
<b>Porcentaje de ejecución presupuestaria (%)</b>	94.6	101.3	101.5	99.2	98.8

**Gráfico 20.3.- Desviaciones presupuestarias (M. €) en el I.E. HIDROCARBUROS**



## 21. IMPUESTO ESPECIAL SOBRE LAS LABORES DEL TABACO

La recaudación líquida del **I.E sobre Labores del Tabaco** ha sido de **4 477 M. €** en 2001, lo que supone un incremento respecto al año anterior del **7.0%** (9.8% en 2000, Cuadro 21.1) como consecuencia del ligero aumento del **consumo fiscal de tabaco** (crece un **0.9%** frente al 5.9% de 2000, si bien el del tabaco rubio, de mayor importancia recaudatoria, se eleva un 3.3%) y de la **subida del precio medio de la cajetilla (5.6%**, principalmente de tabaco negro que se encarece un 7.3%). Esta figura impositiva representa el **27.0%** del total de la recaudación por Impuestos Especiales. Las devoluciones (121 M. €) corresponden en su práctica totalidad a los **ajustes al País Vasco y Navarra**, ya que desde 1997 se han cedido a las Haciendas Forales los ingresos generados en sus respectivos territorios por este concepto tributario, si bien la apertura en 2000 de un depósito fiscal en el País Vasco viene reduciendo su magnitud desde entonces.

**CUADRO 21.1.- EVOLUCION DE LA RECAUDACIÓN Y BASES GRAVADAS  
EN EL IMPUESTO SOBRE LABORES DEL TABACO**

	1997	1998	1999	2000	2001
<b>1) DATOS RECAUDATORIOS (millones €)</b>					
<i>Recaudación líquida</i>					
<b>I. Especial sobre Labores del Tabaco</b>	<b>3 014</b>	<b>3 680</b>	<b>3 811</b>	<b>4 186</b>	<b>4 477</b>
	12.1%	22.1%	3.6%	9.8%	7.0%
<b>Devoluciones</b>	<b>125</b>	<b>246</b>	<b>252</b>	<b>182</b>	<b>121</b>
· Gestionadas por la Agencia Tributaria	0	0	2	0	0
· Ajustes con País Vasco y Navarra	125	246	250	182	121
<i>Recaudación bruta</i>					
<b>I. Especial sobre Labores del Tabaco</b>	<b>3 139</b>	<b>3 925</b>	<b>4 064</b>	<b>4 369</b>	<b>4 598</b>
	16.8%	25.0%	3.5%	7.5%	5.3%
<i>Ejercicios cerrados</i>	0	0	0	3	0
<i>Ejercicio corriente</i>	3 139	3 925	4 064	4 366	4 598
	16.8%	25.0%	3.5%	7.4%	5.3%
· Contraído simultáneo	3 139	3 925	4 054	4 363	4 581
	16.8%	25.0%	3.3%	7.6%	5.0%
· Contraído previo	0	0	10	3	17
				-70.9%	493.9%
<b>2) MAGNITUDES ECONOMICAS ASOCIADAS (tasas de variación)</b>					
Nº cajetillas tabaco negro	-3.8%	2.0%	-10.4%	-3.3%	-6.9%
Nº cajetillas tabaco rubio	-2.9%	20.1%	2.3%	9.1%	3.3%
<b>Total nº cajetillas vendidas tabaco</b>	<b>-3.2%</b>	<b>14.3%</b>	<b>-1.3%</b>	<b>5.9%</b>	<b>0.9%</b>
Precio medio venta público tabaco negro	18.0%	9.2%	4.7%	0.8%	7.3%
Precio medio venta público tabaco rubio	17.1%	9.0%	4.0%	4.0%	4.4%
<b>Precio medio total venta público tabaco</b>	<b>17.4%</b>	<b>10.5%</b>	<b>5.1%</b>	<b>4.3%</b>	<b>5.6%</b>

FUENTES: Cuentas a rendir, EEFF-Recaudación Líquida, Tabacalera y BUDA-Estadísticas Territoriales-Modelo 580.

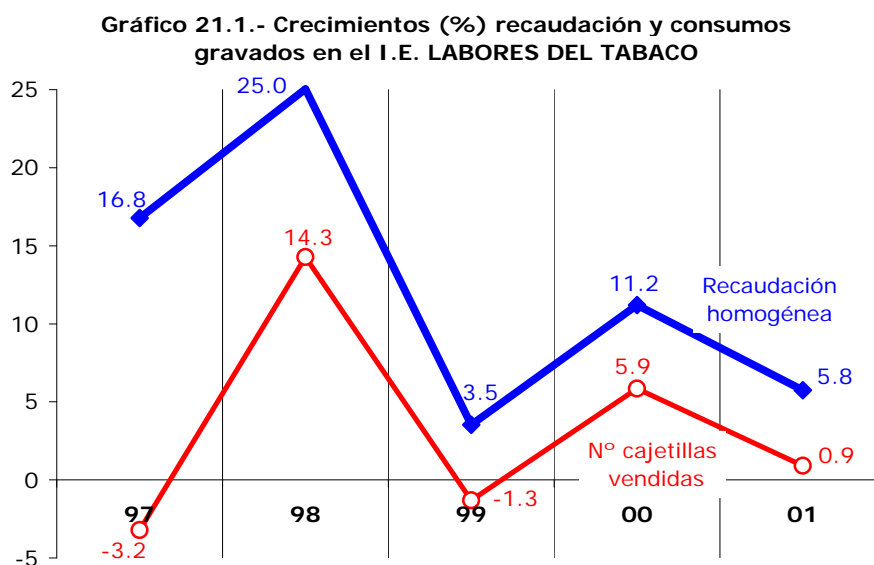
La recaudación bruta ha aumentado un 5.3% en 2001, y de ella el 99.6% procede de ingresos de autoliquidaciones de ejercicio corriente. Hasta 1999, la recaudación homogénea coincidía con la bruta ya que, sumando los ajustes con País Vasco y Navarra, se obtenía la recaudación en territorio nacional (la recaudación era ingresada íntegramente en territorio común, y la parte atribuible a las Haciendas Forales se les liquidaba a través de los ajustes). Desde 2000, el ya comentado establecimiento de un depósito fiscal en el País Vasco permite que el territorio foral ingrese directamente parte de la recaudación que le corresponde, liquidándose la diferencia vía ajustes (ahora de menor importe).

Por lo tanto, para obtener a partir de 2000 la recaudación homogénea (en territorio nacional) del I.E. sobre Tabacos es necesario añadir a la recaudación bruta los ingresos realizados en el depósito fiscal del País Vasco (que ascienden a 181 M. € en 2001). Esta corrección es la que figura en el Cuadro 21.2, con lo que la **tasa de crecimiento homogéneo** se eleva al **5.8%** en 2001, con una notable desaceleración

respecto del ritmo registrado en 2000 (11.2%) derivada de la ralentización registrada en el crecimiento del consumo fiscal de tabaco.

**CUADRO 21.2.- HOMOGENEIZACIONES EN LA RECAUDACION BRUTA DEL I.E. SOBRE LABORES DE TABACO**

	1997	1998	1999	2000	2001
Cuotas recaudadas en País Vasco y Navarra				150	181
<b>I. Especial sobre Labores de Tabaco homogéneo</b>	<b>3 139</b> 16.8%	<b>3 925</b> 25.0%	<b>4 064</b> 3.5%	<b>4 519</b> 11.2%	<b>4 779</b> 5.8%



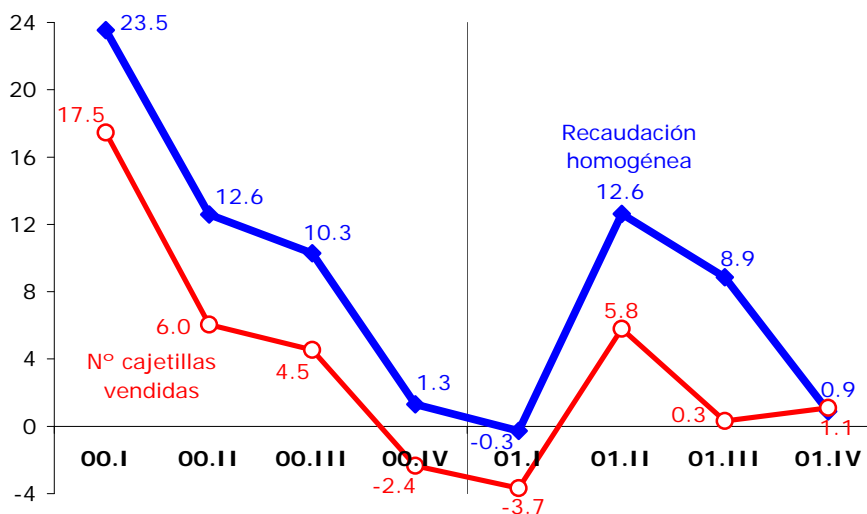
En 2001 el I.E. sobre Tabacos se distribuye **por tipo de labor** en la siguiente proporción: las cuotas impositivas asociadas a los cigarrillos rubios aportan el 83.3% del total de la recaudación bruta, los cigarrillos negros el 15.9%, y el resto de labores del tabaco el 0.8% restante.

El **número de cajetillas de cigarrillos** que salieron de depósito fiscal en 2001 ascendió a **4 562 millones**, con una tasa de variación del **0.9%**, lo que supone una desaceleración de 5 puntos respecto a 2000 (5.9%). Prosigue el continuado descenso en el consumo del **tabaco negro (-6.9%)**, mientras que la demanda de **tabaco rubio** aumenta un **3.3%**.

La política de fijación de precios por parte de las tabacaleras incrementó el **precio medio de la cajetilla** en un **5.6%** en 2001 (4.3% en 2000), situándose en torno a los **1.8 euros**. El aumento ha sido del 7.3% en el caso del tabaco negro (precio medio en 2001, 1.29 euros), y del 4.4% en el del rubio (precio medio en 2001, 1.95 euros).

Los **tipos impositivos** no han sufrido variación desde 1997. Las variaciones anuales y trimestrales de la recaudación del I.E. sobre Tabacos, junto con los respectivos crecimientos de los consumos fiscales de cajetillas de cigarrillos, se recogen en los Gráficos 21.1 y 21.2, en los que se aprecia la clara sintonía entre ambas evoluciones (el diferencial corresponde al aumento del precio medio de la cajetilla).

**Gráfico 21.2.- Evolución trimestral (%) recaudación y consumos gravados en I.E. LABORES DEL TABACO**

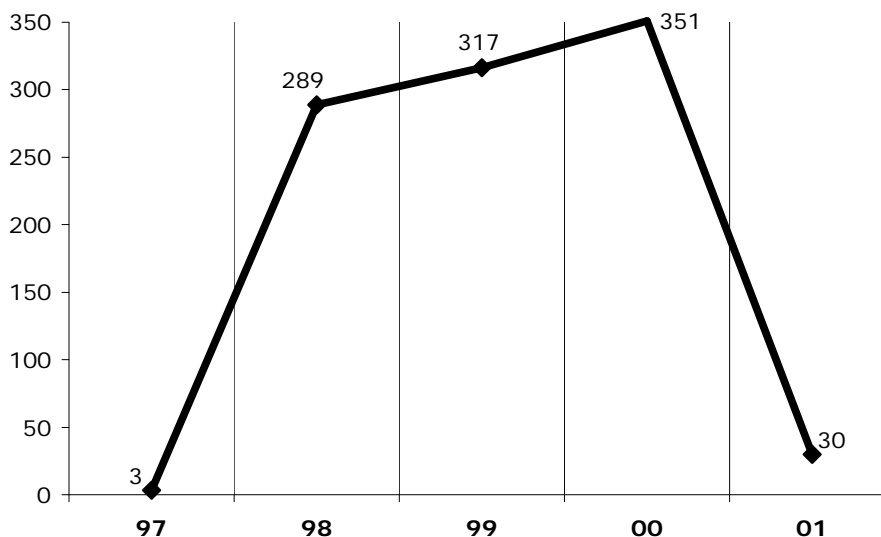


La **desviación presupuestaria** en 2001 por este concepto tributario ha ascendido a **30 M. €**, (Cuadro 21.2), con un porcentaje de ejecución del **100.7%**, debido principalmente al hecho de que el número de cajetillas vendidas ha superado a las previstas.

**CUADRO 21.3.- DESVIACIONES PRESUPUESTARIAS EN EL I.E. SOBRE EL TABACO (M. €)**

	1997	1998	1999	2000	2001
Presupuesto	3 011	3 391	3 495	3 835	4 447
Recaudación	3 014	3 680	3 811	4 186	4 477
Desviación sobre el Presupuesto	3	289	317	351	30
Porcentaje de ejecución presupuestaria (%)	100.1	108.5	109.1	109.2	100.7

**Gráfico 21.3.- Desviaciones presupuestarias (M. €) en el I.E. LABORES DEL TABACO**





## 22. IMPUESTO ESPECIAL SOBRE DETERMINADOS MEDIOS DE TRANSPORTE

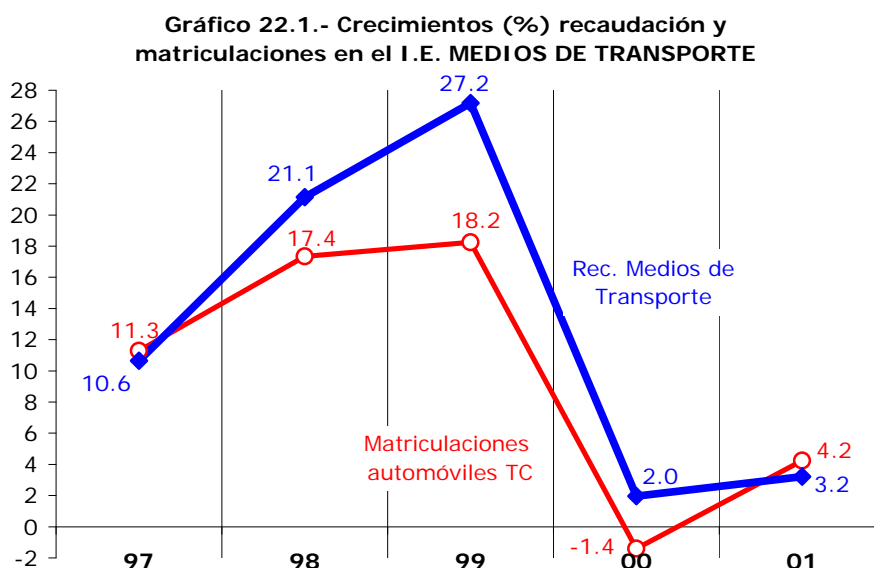
Su recaudación líquida en 2001 ha ascendido a **1 204 M. €**, con una tasa de variación con respecto al año anterior del **2.1%** (Cuadro 22.1) como resultado de la combinación de dos factores: el aumento en un **4.2%** de la **matriculación de automóviles** en territorio común, y un descenso del **-2.1%** de la **cuota impositiva media por vehículo** debido a los incentivos fiscales introducidos en 2001 (se eleva la ayuda del Plan Prever en 240 euros cuando se sustituye un vehículo de gasolina con plomo por otro de gasolina sin plomo, y se reduce a la mitad la cuota impositiva en la compra de monovolúmenes por parte de las familias numerosas; ver Anexo A.1).

**CUADRO 22.1.- EVOLUCION DE LA RECAUDACIÓN Y LAS MATRICULACIONES EN EL IMPUESTO SOBRE DETERMINADOS MEDIOS DE TRANSPORTE**

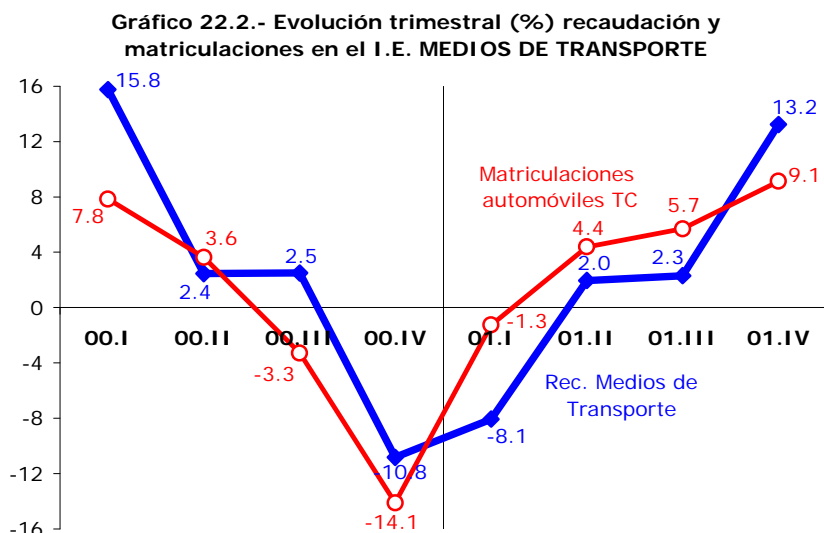
	1997	1998	1999	2000	2001
<b>1) DATOS RECAUDATORIOS (millones €)</b>					
<i>Recaudación líquida</i>					
<b>I. Especial sobre Medios de Transporte</b>	<b>753</b>	<b>911</b>	<b>1 156</b>	<b>1 179</b>	<b>1 204</b>
	11.3%	20.9%	27.0%	2.0%	2.1%
<b>Devoluciones</b>	<b>20</b>	<b>27</b>	<b>35</b>	<b>36</b>	<b>51</b>
<i>Recaudación bruta</i>					
<b>I. Especial sobre Medios de Transporte</b>	<b>774</b>	<b>937</b>	<b>1 192</b>	<b>1 215</b>	<b>1 254</b>
	10.6%	21.1%	27.2%	2.0%	3.2%
<i>Ejercicios cerrados</i>	1	1	1	1	2
	-42.6%	33.1%	13.9%	70.4%	11.0%
<i>Ejercicio corriente</i>	773	936	1 191	1 214	1 253
	10.7%	21.1%	27.2%	1.9%	3.2%
· Contraído simultáneo	771	932	1 188	1 210	1 250
	10.8%	21.0%	27.4%	1.9%	3.3%
· Contraído previo	2	4	3	3	3
	-0.4%	57.2%	-21.4%	10.2%	-18.0%
<b>2) MAGNITUDES ECONOMICAS ASOCIADAS (tasas de variación)</b>					
<b>Matriculaciones automóviles (sin PV ni Navarra)</b>	<b>11.3%</b>	<b>17.4%</b>	<b>18.2%</b>	<b>-1.4%</b>	<b>4.2%</b>

FUENTES: Cuentas a rendir, EEFF-Recaudación Líquida, ANFAC y BDN-Modelos 565/567.

En el Gráfico 22.1 figuran las evoluciones de la recaudación del impuesto y de la matriculación de turismos desde 1997. Las diferencias entre ambas proceden de las variaciones registradas por la cuota impositiva media en cada año, tanto por los aumentos en el precio medio franco fábrica de los automóviles como por la evolución del tipo medio efectivo (los vehículos de mayor cilindrada se gravan al 12%, los de menor al 7%).



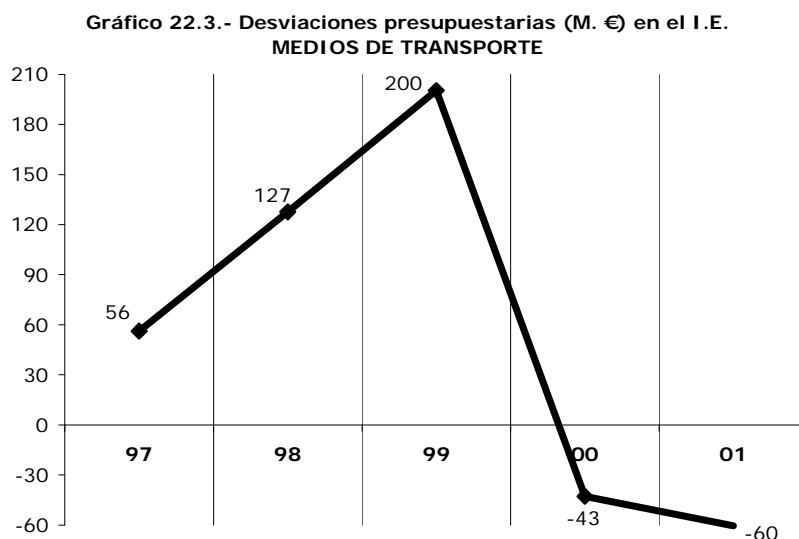
En el Gráfico 22.2 se recoge la evolución trimestral de estas mismas magnitudes, y en él se observa su recuperación a lo largo de 2001, que culmina en el cuarto trimestre con una subida de las matriculaciones del 9.1%, y un aumento del 13.2% en la recaudación (diferencial atribuible a la mayor proporción de compras de vehículos de alta cilindrada, que soportan un mayor gravamen), y en parte también como reflejo simétrico del descenso de matriculaciones en diciembre de 2000 por la incidencia de la huelga de transportistas encargados de trasladar los vehículos desde las fábricas a los concesionarios.



Finalmente, la **desviación presupuestaria** de este concepto impositivo asciende a **-60 M. €** en 2001 (Cuadro 22.2 y Gráfico 22.3), con un grado de cumplimiento del 95.2%, debida a que el Presupuesto no incorporaba el impacto recaudatorio de las medidas normativas antes comentadas.

**CUADRO 22.2.- DESVIACIONES PRESUPUESTARIAS EN EL I.E. SOBRE MEDIOS DE TRANSPORTE (M. €)**

	1997	1998	1999	2000	2001
Presupuesto	697	783	956	1 222	1 264
Recaudación	753	911	1 156	1 179	1 204
Desviación sobre el Presupuesto	56	127	200	-43	-60
Porcentaje de ejecución presupuestaria (%)	108.0	116.3	121.0	96.5	95.2



## 23. IMPUESTO SOBRE LA ELECTRICIDAD

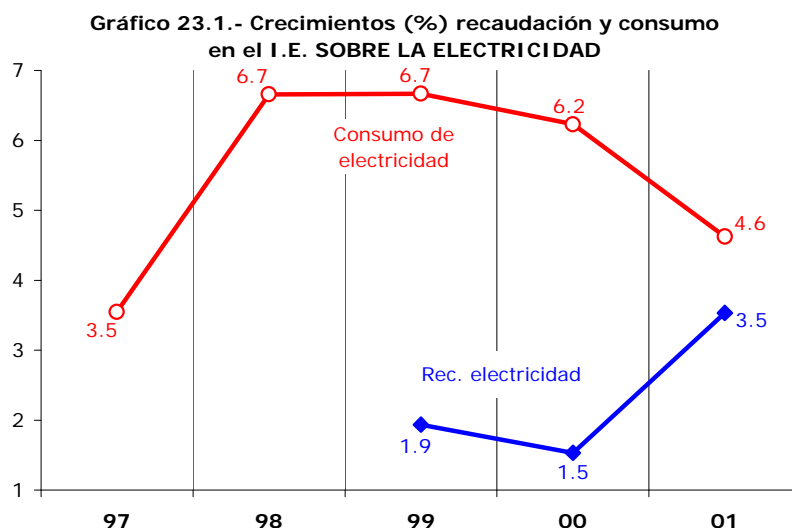
La recaudación por este concepto impositivo asciende a **658 M. €** en 2001 (Cuadro 23.1), con una tasa de variación con respecto al año anterior del **1.4%**, que viene afectada por el cambio en el modelo de declaración de una Gran Empresa eléctrica en 1999.

**CUADRO 23.1.- EVOLUCION DE LA RECAUDACIÓN Y BASES GRAVADAS EN EL IMPUESTO SOBRE LA ELECTRICIDAD**

	1998	1999	2000	2001
<b>1) DATOS RECAUDATORIOS (millones €)</b>				
<i>Recaudación líquida</i>				
<b>I. Especial sobre la Electricidad</b>	<b>505</b>	<b>598</b> 18.4%	<b>649</b> 8.4%	<b>658</b> 1.4%
<b>Devoluciones</b>	<b>3</b>	<b>16</b>	<b>0</b>	<b>1</b>
<i>Recaudación bruta</i>				
<b>I. Especial sobre la Electricidad</b>	<b>508</b>	<b>615</b> 21.0%	<b>649</b> 5.6%	<b>659</b> 1.5%
<i>Ejercicios cerrados</i>	0	0	0	0
<i>Ejercicio corriente</i>	508	615 21.0%	649 5.6%	659 1.5%
· Contraído simultáneo	508	614 21.0%	648 5.5%	659 1.6%
· Contraído previo	0	0	1 172.9%	1 -43.7%
<b>2) MAGNITUDES ECONOMICAS ASOCIADAS (tasas de variación)</b>				
<b>Consumo de electricidad (desplazado un mes)</b>	<b>6.7%</b>	<b>6.7%</b>	<b>6.2%</b>	<b>4.6%</b>
<b>Precio medio del KWh</b>		<b>-4.4%</b>	<b>-4.4%</b>	<b>-1.0%</b>

FUENTES: Cuentas a rendir, EEFF-Recaudación Líquida y Síntesis de Indicadores Económicos.

Corrigiendo la recaudación bruta de esta circunstancia y del efecto implantación (el año 1998 incluye sólo los ingresos correspondientes a once meses, Cuadro 23.2), se obtiene una **tasa de crecimiento homogéneo** del **3.5%** en 2001 (frente al 1.5% del año anterior), tasa que es el resultado de un aumento del **4.6%** en el **consumo de electricidad** que se compensa parcialmente con el descenso en un **-1.0%** del **precio medio del KWh**.

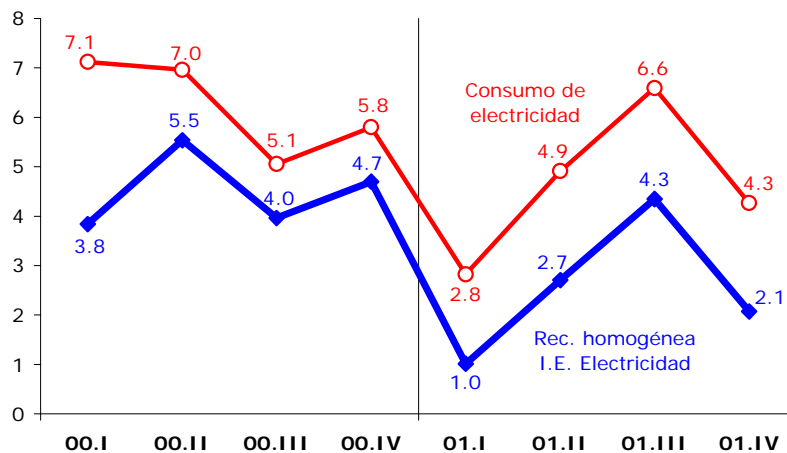


Los Gráficos 23.1 y 23.2 recogen los crecimientos anuales y trimestrales del consumo y del I.E. sobre la Electricidad de los últimos años. Se aprecia como el **consumo de electricidad**, tradicional indicador de actividad económica, mantiene en 2001 un ritmo de crecimiento (4.6%) entre **1.5 y 2 puntos inferior** al de ejercicios anteriores. El **tipo impositivo** se mantiene constante en el 5.11% del total facturado desde la creación de esta figura.

**CUADRO 23.2.- HOMOGENEIZACIONES EN LA RECAUDACION BRUTA DE I.E. ELECTRICIDAD**

	1998	1999	2000	2001
Recaudación hipotética adicional en 1os. meses 1998	107			
Cambios modelos declaración GE		12	-12	
<b>I. Especial sobre la Electricidad homogéneo</b>	<b>615</b>	<b>627</b> 1.9%	<b>637</b> 1.5%	<b>659</b> 3.5%

**Gráfico 23.2.- Evolución trimestral (%) de la recaudación y el consumo en I.E. ELECTRICIDAD**

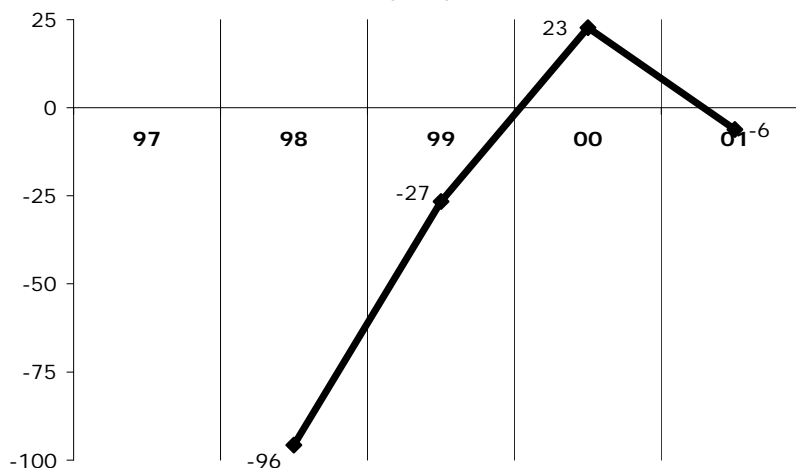


Por último, la cifra recaudada ha sido **6 M. €** inferior a la prevista en el Presupuesto, debido a que el crecimiento del consumo eléctrico ha sido menor que el esperado (Cuadro y Gráfico 23.3).

**CUADRO 23.3.- DESVIACIONES PRESUPUESTARIAS EN I.E. SOBRE ELECTRICIDAD (M. €)**

	1998	1999	2000	2001
Presupuesto	601	625	626	664
Recaudación	505	598	649	658
Desviación sobre el Presupuesto	-96	-27	23	-6
Porcentaje de ejecución presupuestaria (%)	84.1	95.7	103.6	99.1

**Gráfico 23.3.- Desviaciones presupuestarias (M. €) en el I.E. ELECTRICIDAD**



## 24. RESTANTES CONCEPTOS DEL CAPITULO II

En este apartado se incluyen las recaudaciones del tramo no cedido del Impuesto sobre Transmisiones Patrimoniales y Actos Jurídicos Documentados, los Impuestos sobre el Tráfico Exterior, la Tasa por Cotización, Producción y Almacenamiento de Azúcar e Isoglucosa, el Impuesto sobre las Primas de Seguros y los ingresos de Otros Impuestos Indirectos extinguidos (Cuadro 24.1). De todos ellos, los más significativos en cuanto a recaudación son, dentro del de Tráfico Exterior, la **Tarifa Exterior Común** (49% del total del resto del Capítulo II), y el **Impuesto sobre Primas de Seguros** (47%).

**CUADRO 24.1.- EVOLUCION DE LA RECAUDACIÓN  
EN EL RESTO DE LOS INGRESOS DEL CAPITULO II**

	1997	1998	1999	2000	2001
<b>1) DATOS RECAUDATORIOS (millones €)</b>					
<i>Recaudación líquida</i>					
<b>Restantes conceptos del Capítulo II</b>	<b>1 196</b>	<b>1 533</b>	<b>1 623</b>	<b>1 824</b>	<b>1 871</b>
	<b>41.4%</b>	<b>28.2%</b>	<b>5.9%</b>	<b>12.4%</b>	<b>2.5%</b>
· Impuesto sobre Transmisiones Patrimoniales	6	7	8	9	8
	-3.6%	2.2%	25.7%	6.9%	-6.5%
· Impuesto sobre Actos Jurídicos Documentados	90	3	2	1	1
	-47.8%	-96.5%	-29.5%	-61.2%	-9.0%
· <i>Impuestos sobre el Tráfico Exterior</i>	<b>674</b>	<b>798</b>	<b>867</b>	<b>969</b>	<b>953</b>
	<b>12.9%</b>	<b>18.4%</b>	<b>8.6%</b>	<b>11.8%</b>	<b>-1.7%</b>
· Tarifa exterior común	647	760	814	928	918
	14.7%	17.4%	7.1%	14.0%	-1.0%
· Exacciones agrícolas	27	38	53	42	34
	-17.2%	41.9%	38.1%	-21.8%	-17.3%
· Cotización, prod. y alm. de azúcar e isoglucosa	47	43	48	49	34
	-14.1%	-8.8%	12.3%	2.0%	-31.4%
· <i>Impuesto sobre las Primas de Seguros</i>	<b>379</b>	<b>666</b>	<b>688</b>	<b>789</b>	<b>878</b>
		<b>75.7%</b>	<b>3.3%</b>	<b>14.7%</b>	<b>11.3%</b>
· Otros impuestos indirectos	0	16	9	8	-3
			-43.0%	-18.5%	-140.4%
<b>Devoluciones</b>	<b>66</b>	<b>22</b>	<b>16</b>	<b>16</b>	<b>20</b>
<i>Recaudación bruta</i>					
<b>Restantes conceptos del Capítulo II</b>	<b>1 262</b>	<b>1 555</b>	<b>1 638</b>	<b>1 840</b>	<b>1 890</b>
	<b>43.1%</b>	<b>23.2%</b>	<b>5.4%</b>	<b>12.3%</b>	<b>2.7%</b>
<i>Ejercicios cerrados</i>	13	10	8	14	7
	-43.3%	-20.2%	-15.4%	67.3%	-47.8%
<i>Ejercicio corriente</i>	<b>1 250</b>	<b>1 545</b>	<b>1 630</b>	<b>1 826</b>	<b>1 883</b>
	<b>45.3%</b>	<b>23.6%</b>	<b>5.5%</b>	<b>12.1%</b>	<b>3.1%</b>
· Contraído simultáneo	1 240	1 534	1 623	1 820	1 877
	46.2%	23.7%	5.8%	12.2%	3.1%
· Contraído previo	9	10	7	6	6
	-19.9%	10.9%	-31.1%	-12.8%	-2.5%
<b>2) MAGNITUDES ECONOMICAS ASOCIADAS (tasas de variación)</b>					
<b>Base gravada en el I. Primas de Seguros</b>		<b>10.9%</b>	<b>0.0%</b>	<b>14.7%</b>	<b>11.3%</b>

FUENTES: Cuentas a rendir y EEFF-Recaudación Líquida.

El **Impuesto sobre Transmisiones Patrimoniales** es un impuesto cedido a todas las Comunidades Autónomas excepto Ceuta y Melilla, con una recaudación de **8 M. €**.

El **Impuesto sobre Actos Jurídicos Documentados** se encuentra cedido en su totalidad a las CC.AA. desde 1997, siendo la Comunidad de Madrid la última en recibir la cesión. La recaudación por este concepto ha sido de **1 M. €**.

La recaudación de los impuestos que gravan el **Tráfico Exterior** (recursos propios de la Unión Europea) ha ascendido en 2001 a **953 M. €**, un **1.7% menos** que en 2000, tasa afectada por la ralentización de las importaciones y el cierre anticipado de la contabilidad de las aduanas por la introducción del euro. Por componentes, los ingresos de la **Tarifa Exterior Común** (96% del total) bajan un **-1.0%** (+14.0% en 2000), y las **Exacciones Agrícolas** alcanzaron la cifra de 34 M. €.

La **Tasa por Cotización, Producción y Almacenamiento de Azúcar e Isoglucosa** constituye también un recurso propio de la Unión Europea, con una recaudación por este concepto en 2001 de **34 M. €**, y se contabiliza exclusivamente en la Delegación de Madrid.

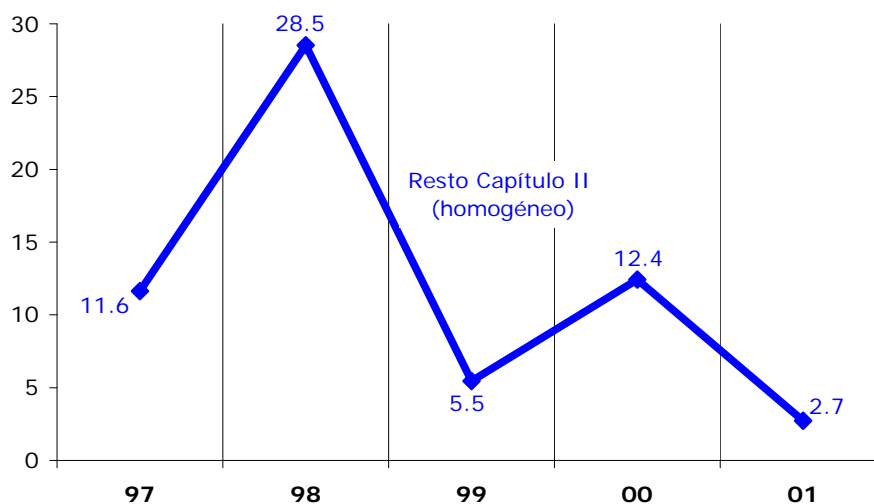
Por el **Impuesto sobre las Primas de Seguros** se han recaudado **878 M. €**, un **11.3%** más que en 2000, la misma tasa de variación registrada por su **base imponible** (valorada en **14 641 M. €** en 2001).

La **recaudación homogénea** se define eliminando el Impuesto sobre Actos Jurídicos Documentados (por el tramo no cedido a Madrid hasta 1997), ajustando el de Primas de Seguros (por ser de reciente creación), y sumando las devoluciones. De estas correcciones (Cuadro 24.2) resulta una tasa de crecimiento del **2.7%** en 2001, muy por debajo del 12.4% alcanzado el año anterior por efecto de la brusca contracción experimentada por la Tarifa Exterior Común.

**CUADRO 24.2.- HOMOGENEIZACIONES EN LA RECAUDACION BRUTA DEL RESTO CAPITULO II**

	1997	1998	1999	2000	2001
Impuesto sobre Actos Jurídicos Documentados	-90	-3	-2	-1	-1
Impuesto sobre las Primas de Seguros	-379				
<b>Tasa homogénea Resto Capítulo II</b>	<b>11.6%</b>	<b>28.5%</b>	<b>5.5%</b>	<b>12.4%</b>	<b>2.7%</b>

**Gráfico 24.1.- Crecimiento (%) de la recaudación en el RESTO CAPITULO II**

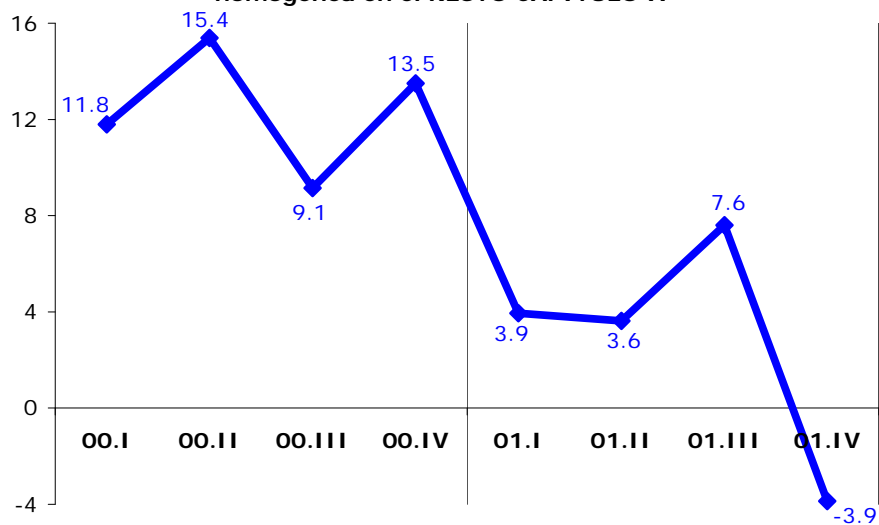


Del total de la recaudación bruta, el 99.3% procede de ingresos de contraído simultáneo, en línea con años anteriores.

El Gráfico 24.2 muestra la **evolución trimestral de la recaudación homogénea**. En él se aprecia la significativa desaceleración que experimentan las tasas de variación en 2001, reflejo de la registrada por la Tarifa Exterior Común y de especial virulencia en el cuarto trimestre (tras los acontecimientos del 11-S y por el cierre anticipado de la contabilidad).

Por último, por este concepto se han recaudado **34 M. € menos que los previstos en el Presupuesto** (Cuadro 24.2 y Gráfico 24.3), desviación que se concentra casi exclusivamente en los impuestos sobre el Tráfico Exterior (-33 M. €).

**Gráfico 24.2.- Evolución trimestral (%) recaudación homogénea en el RESTO CAPITULO II**



**CUADRO 24.3.- DESVIACIONES PRESUPUESTARIAS EN EL RESTO DEL CAPITULO II (M. €)**

	1997	1998	1999	2000	2001
Presupuesto	1 337	1 311	1 524	1 641	1 905
Recaudación	1 196	1 533	1 623	1 824	1 871
Desviación sobre el Presupuesto	-141	221	99	184	-34
Porcentaje de ejecución presupuestaria (%)	89.5	116.9	106.5	111.2	98.2

**Gráfico 24.3.- Desviaciones presupuestarias (M. €) en el RESTO CAPITULO II**

