



Agencia Tributaria

**INFORME MENSUAL  
DE RECAUDACIÓN  
TRIBUTARIA**

Noviembre 2016





<u>INDICE</u>	<u>Pág.</u>
<b>I. EVOLUCIÓN DE LOS INGRESOS TRIBUTARIOS</b> .....	1
1. Principales Resultados.....	1
Gráfico R1. Ingresos tributarios homogéneos: tasa anual y MM12.....	1
Gráfico R2. Ingresos tributarios y Demanda interna.....	1
2. Evolución de los principales conceptos.....	3
Cuadro R1. Evolución de los ingresos (totales y homogéneos) y devoluciones por figuras.....	3
Cuadro A15. Campaña IRPF 2015.....	4
<b>II. CUADROS ESTADÍSTICOS</b> .....	1
1. Ingresos tributarios por conceptos y distribución entre Administraciones.....	2
Cuadro 1.1. Resumen. Mes y acumulado.....	2
Cuadro 1.2. Evolución. Mes y acumulado.....	3
Cuadro 1.3. Detalle. Mes.....	4
Cuadro 1.4. Detalle. Acumulado.....	5
2. Devoluciones, Participación de las AATT y otras minoraciones. Ingresos brutos.....	6
Cuadro 2.1. Devoluciones, Partic. de las AATT y otras minoraciones. Mes y acumulado.....	6
Cuadro 2.2. Devoluciones. Evolución.....	7
Cuadro 2.3. Participación de las AATT y otras minoraciones. Evolución.....	8
Cuadro 2.4. Ingresos brutos. Mes y acumulado.....	9
3. Ingresos tributarios homogéneos.....	10
Cuadro 3.1. Resumen. Mes y acumulado.....	10
Cuadro 3.2. Evolución.....	11
Cuadro 3.3. Ingresos brutos homogéneos. Mes y acumulado.....	12
4. Ingresos tributarios por conceptos y Centros gestores.....	13
Cuadro 4.1. Mes.....	13-18
Cuadro 4.2. Acumulado (salvo enero).....	19-24



	<u>Pág.</u>
<b>III. GRÁFICOS</b> .....	1
Mensuales	
1. Ingresos Tributarios. Millones de euros, tasa anual y tasa anual homogénea con MM12.....	2
2. IRPF y Sociedades. Millones de euros, tasa anual y tasa anual homogénea con MM12.....	3
3. IVA e II. Especiales. Millones de euros, tasa anual y tasa anual homogénea con MM12.....	4
Trimestrales	
1T. Ingresos Tributarios. Tasa anual y suavizada.....	5
2T. IRPF y Sociedades. Tasa anual y suavizada.....	6
3T. IVA e II. Especiales. Tasa anual y suavizada.....	7
<b>IV. RESUMEN DE CAMBIOS NORMATIVOS</b> .....	1-7
<b>V. NOTAS EXPLICATIVAS Y FUENTES</b> .....	1
1. Medida de los ingresos en términos de caja.....	2
2. Ámbito del Presupuesto de Ingresos No Financieros.....	2
3. Conexión con el Sistema de Autoliquidaciones de la AEAT. Clasificaciones de los ingresos.....	3
4. Sistema de Financiación Territorial.....	3
5. Ingresos tributarios homogéneos.....	4
6. Serie trimestral de bases imponibles de los principales impuestos y de impuestos devengados.....	4
7. Representaciones gráficas.....	5
8. Ingresos por Delegaciones y Servicios Centrales.....	7
9. Otras informaciones periódicas.....	7



## I. EVOLUCIÓN DE LOS INGRESOS TRIBUTARIOS

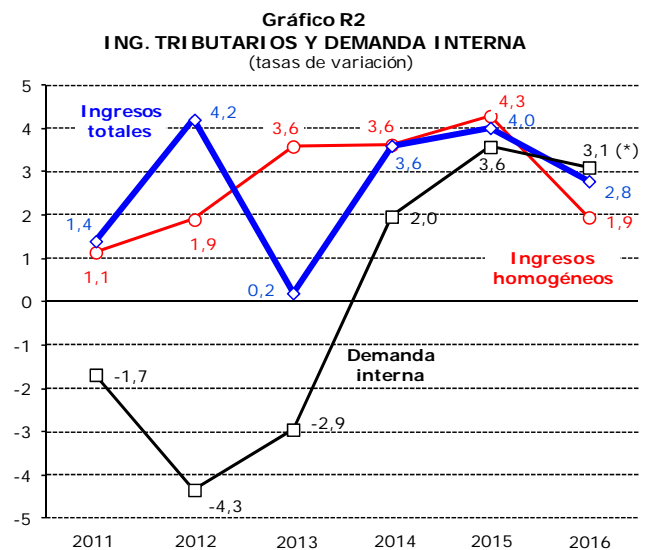
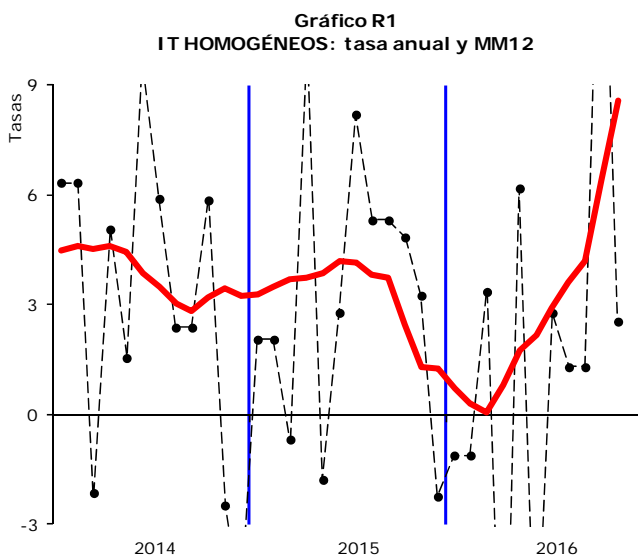
### 1. Principales resultados

Los ingresos tributarios en noviembre ascendieron a 11.684 millones de euros, lo que supone un descenso del 3,6% (431 millones) con respecto al mismo mes de 2015. La caída se produce a pesar del aumento de los ingresos brutos (un 3,7%) y como consecuencia del fuerte incremento de las devoluciones realizadas (un 36,6%, 979 millones).

Hasta noviembre los ingresos en 2016 crecieron un 2,8%, con un incremento del 1,9% en los ingresos brutos y una disminución del 1,8% en las devoluciones. Los ingresos en términos homogéneos (corregidos los distintos ritmos de devolución, la devolución del céntimo sanitario y los aplazamientos de entes públicos) crecieron en los once primeros meses un 1,9%.

En la recaudación del mes de noviembre se contabilizan, principalmente, las declaraciones mensuales habituales, el segundo plazo de la declaración anual del IRPF (cuyo plazo finalizó a comienzos de mes) y el Impuesto sobre el Valor de la Producción de la Energía Eléctrica (tercer trimestre para los grandes productores y período enero-septiembre para los pequeños).

Como se ha indicado, la caída de los ingresos en noviembre tiene que ver con la realización de devoluciones por un importe muy superior al del mismo mes de 2015, devoluciones que corresponden en su mayor parte a ejercicios anteriores. En lo que se refiere a los ingresos vinculados a la actividad más reciente, y en ausencia del impacto de cambios normativos que afectaron al mes octubre, la favorable evolución de la recaudación descansó, como a lo largo del resto del año, en el sostenido crecimiento de las rentas de las familias y del gasto. Así, las retenciones del trabajo crecieron un 4,1%, en línea con el incremento de la masa de salarios y pensiones, y el IVA bruto creció un 3,3%, siendo noviembre el tercer mes consecutivo en el que se produjo un crecimiento de los ingresos mensuales, incluso a pesar del menor número de días laborables en octubre, hecho que también se notó en otros ingresos como los procedentes del Impuesto Especial sobre Hidrocarburos.





Se estima que el impacto de los cambios normativos que afectan a la recaudación de 2016 fue, hasta noviembre, de **-1.954 millones**. El detalle de las medidas figura en el Cuadro 0.

El cuadro no muestra grandes alteraciones respecto al del mes pasado. No hay nuevos impactos, sólo la actualización y reestimación de algunos de ellos. Destacan en este sentido dos: la reducción del impacto de la paga extra de los empleados públicos (en 2015 el pago se distribuyó principalmente entre el comienzo de año y el último trimestre, mientras que en 2016 ha sido en los meses centrales del año cuando se ha percibido la mayor parte de dicha paga) y una ligera elevación del efecto de la reforma sobre las retenciones del trabajo una vez que está disponible toda la información de las declaraciones del último trimestre presentadas en octubre.

Para el último mes del año sólo queda añadir, aparte de las actualizaciones habituales, el efecto que tenga sobre el tercer pago a cuenta del Impuesto sobre Sociedades la reforma de 2016 (básicamente la rebaja de tipos) y el RDL 2/2016.

**Cuadro 0**  
**IMPACTOS DE CAMBIOS NORMATIVOS**  
Millones de euros

	2016					TOTAL
	IRPF	SOC	IVA	IIEE	OTROS	
<b>TOTAL</b>	<b>-3.086</b>	<b>279</b>	<b>1.237</b>	<b>-6</b>	<b>-378</b>	<b>-1.954</b>
<b>Recuperación de la paga extra de 2012 en las AAPP</b>	<b>304</b>					<b>304</b>
<b>Reforma del IRPF</b>	<b>-3.471</b>					<b>-3.471</b>
· Retenciones del trabajo	-2.876					-2.876
· Reforma inicial en 2015	-603					-603
· RDL 9/2015	-377					-377
· Reforma en 2016	-1.896					-1.896
· Retenciones de capital	-251					-251
· Reforma inicial en 2015	-48					-48
· RDL 9/2015	-24					-24
· Reforma en 2016	-179					-179
· Deducción a familias numerosas y dependientes	-603					-603
· Cuota diferencial neta	259					259
<b>Cambios en los pagos fraccionados del IRPF</b>	<b>81</b>					<b>81</b>
<b>Reforma del I.Sociedades</b>	<b>-1.765</b>					<b>-1.765</b>
· Pagos fraccionados	-1.838					-1.838
· Retenciones de capital	-106					-106
· Reforma inicial en 2015	-20					-20
· RDL 9/2015	-10					-10
· Reforma en 2016	-76					-76
· Cuota diferencial neta	179					179
<b>Cambios en los pagos fraccionados del I.Sociedades</b>	<b>2.044</b>					<b>2.044</b>
<b>Reforma del IRNR</b>					<b>-78</b>	<b>-78</b>
· Reforma en 2015					-15	-15
· Reforma en 2016					-63	-63
<b>Nuevo régimen del IVA de importación</b>			<b>1.162</b>			<b>1.162</b>
<b>Elevación del tipo de IVA en productos sanitarios y notaría</b>			<b>75</b>			<b>75</b>
<b>Exención parcial del Impuesto sobre la Electricidad</b>				<b>-6</b>		<b>-6</b>
<b>Impuesto sobre Gases Fluorados</b>					<b>16</b>	<b>16</b>
<b>Tasas judiciales</b>					<b>-65</b>	<b>-65</b>
<b>Canon por utilización del agua en producción eléctrica</b>					<b>-251</b>	<b>-251</b>



## 2. Evolución de los principales conceptos

**Cuadro R1**  
**EVOLUCION DE INGRESOS (totales y homogéneos) Y DEVOLUCIONES POR FIGURAS**  
Tasas de variación anual

	2014	2015	2016*	II.15	III.15	IV.15	I.16	II.16	III.16	IV.16*
<b>Ingresos tributarios totales</b>	<b>3,6</b>	<b>4,0</b>	<b>2,8</b>	<b>4,2</b>	<b>6,7</b>	<b>2,6</b>	<b>0,3</b>	<b>-5,0</b>	<b>3,7</b>	<b>11,7</b>
· I. Renta de las Personas Físicas	3,9	-0,4	-0,2	-3,5	1,7	-3,6	-5,6	-3,2	4,5	3,3
· I. Sociedades	-6,2	10,3	10,0	21,6	16,2	2,6	1,4	-40,7	5,4	44,7
· I. sobre el Valor Añadido	8,2	7,4	4,3	6,0	8,2	7,4	3,7	5,1	5,9	2,5
· I. Especiales	0,2	0,2	3,1	1,0	1,5	6,7	5,3	3,2	3,6	-0,5
· Resto ingresos	4,9	14,7	1,2	1,9	37,8	16,5	19,6	12,7	-17,9	-3,8
<b>Devoluciones</b>	<b>-8,3</b>	<b>-2,6</b>	<b>-1,8</b>	<b>0,4</b>	<b>-5,8</b>	<b>-8,1</b>	<b>-10,4</b>	<b>-0,6</b>	<b>-6,4</b>	<b>19,6</b>
· I. Renta de las Personas Físicas	-4,0	1,3	3,6	3,0	-3,4	7,5	13,7	1,9	-2,8	22,1
· I. Sociedades	-13,3	2,2	0,3	-22,3	-7,0	-17,6	-8,0	28,0	-27,4	54,1
· I. sobre el Valor Añadido	-3,1	-7,3	-3,0	-4,8	-7,3	-3,5	-10,2	-3,3	-5,6	11,4
· I. Especiales	97,6	48,9	-50,8	---	171,5	-58,3	-67,2	-45,4	-49,8	-24,2
· Resto ingresos	-62,2	1,1	-6,9	50,5	-28,8	-37,8	-38,0	12,6	-5,3	30,0
<b>Ingresos tributarios homogéneos</b>	<b>3,6</b>	<b>4,3</b>	<b>1,9</b>	<b>6,1</b>	<b>6,7</b>	<b>3,0</b>	<b>-0,2</b>	<b>-6,6</b>	<b>2,0</b>	<b>12,8</b>
· I. Renta de las Personas Físicas	3,3	-0,9	-0,4	0,6	0,5	-4,1	-2,8	-6,4	2,8	3,8
· I. Sociedades	-1,9	15,6	7,1	20,9	18,6	8,8	-97,3	-40,8	4,5	50,9
· I. sobre el Valor Añadido	6,5	6,6	3,4	6,5	8,4	8,1	2,2	4,0	3,9	4,0
· I. Especiales	1,7	1,9	0,4	5,5	3,7	1,3	1,3	-0,1	1,7	-2,3
· Resto ingresos	4,9	14,9	1,6	2,0	38,3	16,0	21,8	12,1	-16,9	-3,1

\*Tasas calculadas para el periodo del trimestre o año del que existe información

- **Los ingresos por IRPF hasta noviembre se mantuvieron prácticamente igual que en 2015 (-0,2%). En términos homogéneos** (corrigiendo el distinto ritmo de devoluciones en 2015 y 2016 y los aplazamientos de entes públicos) **se registra un descenso del 0,4%**. El perfil está siendo muy distinto en la primera y la segunda mitad del año a causa de los efectos de la reforma del impuesto en estos dos últimos años: en la primera parte de 2016 se observaron caídas en los ingresos por la rebaja de tipos de comienzos de año, mientras que en la segunda se está produciendo un crecimiento de los ingresos al compararse con un período de 2015 afectado por la disminución adicional de los tipos que hubo a mitad del año pasado. Las rentas de las familias, en cambio, están mostrando una tendencia creciente en lo que va de año impulsadas por la mejora del empleo, el crecimiento estable de la masa de pensiones y los buenos resultados en las rentas empresariales.

En noviembre destacan tres hechos: el crecimiento del 4,1% en las retenciones del trabajo, los elevados ingresos en el segundo plazo de la cuota anual y, compensando los dos meses anteriores, la recuperación de parte del retraso en el ritmo de realización de las devoluciones de la Campaña de IRPF.

En lo que se refiere a las retenciones del trabajo, la evolución en las Grandes Empresas es la misma que la señalada para el conjunto de ingresos (descensos en la primera parte del año y aumentos en la segunda). En noviembre crecieron un 2,0%, crecimiento inferior al de los meses anteriores, aunque esto hay que atribuirlo más a la irregularidad de la serie que a un cambio en los factores determinantes (empleo, retribución media, variación del tipo) que se mantienen estables. Sólo hay un factor extraordinario que puede explicar parte de esta moderación y es el hecho de que el año pasado algunas empresas públicas recuperaron un porcentaje de la paga extra que se ha ido recibiendo en 2015 y 2016. Esto también explicaría en alguna medida la desaceleración de las retenciones del trabajo de las AA.PP. que crecieron una media de un 11% en los dos meses anteriores y en noviembre lo hicieron un 6%, si bien en este caso en los meses anteriores también se dieron elementos extraordinarios (ingresos de importes aplazados, recuperación de la paga extra) que explicaban tan elevado crecimiento.



En cuanto a los otros dos elementos, el segundo plazo de la cuota y las devoluciones realizadas, en el Cuadro A15 se puede ver la situación de la Campaña del IRPF de 2015 hasta noviembre. En comparación con el cuadro del mes anterior, se observa que se han igualado los porcentajes de realización tanto de ingresos como de devoluciones (hasta octubre se apreciaba un retraso en ambos conceptos). En el caso de los ingresos, el resultado ha sido el esperado. Ya se anunció en anteriores informes que se había producido un mayor recurso al ingreso en el segundo plazo que el año anterior y que eso supondría un mayor crecimiento de la cuota en el mes de noviembre, como finalmente fue. En las devoluciones todavía se produce un ligero retraso en las que son de campaña, aunque poco significativo (-0,2%) y por debajo del 1,5% que se registraba hasta octubre.

**CUADRO A15**  
**CAMPAÑA IRPF 2015**  
(datos hasta noviembre)

	Importe realizado (millones)			Porcentaje realización		
	IRPF 2015	IRPF 2014	%	IRPF 2015	IRPF 2014	Diferen- cia
<b>INGRESOS</b>	<b>7.726</b>	<b>7.517</b>	<b>2,8%</b>	<b>99,6%</b>	<b>99,6%</b>	<b>0,0%</b>
<b>DEVOLUCIONES</b>	<b>10.653</b>	<b>10.066</b>	<b>5,8%</b>	<b>91,5%</b>	<b>91,5%</b>	<b>0,0%</b>
Campaña	9.773	9.486	3,0%	90,8%	91,1%	-0,2%
Devoluciones familiares	880	580	51,8%	100,0%	100,0%	0,0%
<b>CUOTA DIFERENCIAL</b>	<b>-2.927</b>	<b>-2.549</b>	<b>14,8%</b>			

- **En el Impuesto sobre Sociedades los ingresos crecieron en los once primeros meses un 10%, un 7,1% en términos homogéneos.** Tras el cambio radical que sufrió la evolución de estos ingresos en octubre como consecuencia de la entrada en vigor del RDL 2/2016, el mes de noviembre no aportó grandes novedades. El crecimiento acumulado se moderó por el adelantamiento de las devoluciones que, como se ha visto, fue una de las causas de la caída de la recaudación en noviembre. En el caso del Impuesto sobre Sociedades el incremento de las devoluciones realizadas respecto a 2015 fue el mayor de todas las figuras impositivas (667 millones) lo que provocó que los ingresos netos fueran negativos en noviembre que es un mes con ingresos poco significativos (hay que esperar a diciembre para tener el tercer pago fraccionado). Si se elimina el efecto del distinto calendario de las devoluciones, como se hace en los ingresos homogéneos, el mes de noviembre fue, en cambio, positivo por la existencia de fuertes ingresos derivados de actas y procedentes de períodos anteriores.
- **En el IVA los ingresos crecieron hasta noviembre un 4,3%.** Eliminadas las distorsiones que crean los distintos ritmos de realización de las devoluciones en 2015 y 2016, **el crecimiento se reduce casi un punto, hasta el 3,4%**, una tasa similar a la que se estima que está creciendo el gasto final sujeto.

En noviembre los ingresos fueron prácticamente los mismos que en 2015 debido a la realización de devoluciones por un importe superior al de entonces (189 millones, un 13%). En cambio, los ingresos brutos crecieron un 3,3% y mantienen la misma tónica positiva que en los últimos meses. Los ingresos procedentes de las declaraciones mensuales (IVA de importación, Grandes Empresas, grupos y otros operadores con derecho a devolución mensual) crecieron un 3,2%. Es una tasa ligeramente inferior a la de los meses precedentes, pero hay que tener en cuenta dos elementos adicionales: por un lado, también se redujeron las solicitudes de devolución (hay que recordar que después del cambio en la forma de liquidar el IVA de Aduanas en 2015, es necesario considerar los ingresos y las solicitudes conjuntamente), y, por otro, el mes de octubre (que es el que se refleja en la recaudación de noviembre) tuvo menos días laborables que el año anterior con un efecto bajista en las ventas y en los ingresos por IVA de estas empresas.





- **Los ingresos homogéneos por Impuestos Especiales acumularon hasta noviembre un crecimiento del 0,4%.**

En noviembre los ingresos homogéneos disminuyeron un 3,9%. Este mal resultado se explica por la caída del Impuesto sobre Hidrocarburos (debido, como se ha comentado, al menor número de días laborables) y del siempre irregular Impuesto sobre Labores del Tabaco. Por el contrario, el Impuesto sobre la Electricidad creció ligeramente (en contraste con la disminución de cerca del 8% hasta octubre) gracias a los precios, que caían hasta agosto más de un 10% y desde entonces aumentan. También crecieron a buen ritmo los impuestos sobre los alcoholes (9,8% en Alcohol y Bebidas Derivadas y 9,1% en Cerveza).





**II. CUADROS ESTADÍSTICOS**



1. INGRESOS TRIBUTARIOS POR CONCEPTOS Y DISTRIBUCIÓN ENTRE ADMINISTRACIONES

Cuadro 1.1

RESUMEN. MES Y ACUMULADO

(En millones de euros)

EN EL MES	2016			2015			% 16/15	
	Estado	AA.TT.	Total	Estado	AA.TT.	Total	Estado	Total
<b>I. Renta de las Personas Físicas</b>	3.186	2.852	6.038	3.178	2.780	5.958	0,3	1,3
<b>I. Sociedades</b>	-520		-520	-149		-149	-	-
<b>I. Renta de no Residentes</b>	74		74	65		65	12,8	12,8
Impuestos Medioambientales	373		373	467		467	-20,1	-20,1
Resto Capítulo I	10		10	15		15	-30,7	-30,7
<b>CAP. I IMPUESTOS DIRECTOS</b>	<b>3.123</b>	<b>2.852</b>	<b>5.975</b>	<b>3.577</b>	<b>2.780</b>	<b>6.357</b>	<b>-12,7</b>	<b>-6,0</b>
<b>Impuesto sobre el Valor Añadido</b>	<b>1.100</b>	<b>2.505</b>	<b>3.605</b>	<b>1.258</b>	<b>2.366</b>	<b>3.624</b>	<b>-12,6</b>	<b>-0,5</b>
+ Importaciones	1.178		1.178	1.098		1.098	7,4	7,4
+ Operaciones Interiores	-79	2.505	2.427	160	2.366	2.527	-	-4,0
<b>Impuestos Especiales</b>	<b>571</b>	<b>1.048</b>	<b>1.619</b>	<b>644</b>	<b>1.013</b>	<b>1.657</b>	<b>-11,4</b>	<b>-2,3</b>
+ Alcohol y Bebidas Derivadas	65	39	103	56	38	94	14,6	9,8
+ Cerveza	21	15	36	19	14	33	10,2	9,1
+ Hidrocarburos	291	546	837	296	537	834	-1,9	0,4
+ Labores del Tabaco	203	327	530	282	304	586	-27,9	-9,5
+ Electricidad	-11	119	109	-11	119	108	1,4	0,8
+ Carbón	0		0	0		0	-9,1	-9,1
+ Otros	2	1	3	1	1	2	50,2	30,3
Impuesto sobre primas de seguro	115		115	115		115	-0,5	-0,5
Tráfico exterior	159		159	160		160	-1,1	-1,1
Resto Capítulo II	13		13	1		1	-	-
<b>CAP. II IMPUESTOS INDIRECTOS</b>	<b>1.957</b>	<b>3.553</b>	<b>5.510</b>	<b>2.179</b>	<b>3.379</b>	<b>5.558</b>	<b>-10,2</b>	<b>-0,9</b>
<b>CAP. III - TASAS Y OTROS INGRESOS</b>	<b>199</b>		<b>199</b>	<b>200</b>		<b>200</b>	<b>-0,3</b>	<b>-0,3</b>
<b>TOTAL GENERAL</b>	<b>5.280</b>	<b>6.405</b>	<b>11.684</b>	<b>5.956</b>	<b>6.159</b>	<b>12.115</b>	<b>-11,4</b>	<b>-3,6</b>

DESDE ENERO HASTA EL MES	2016			2015			% 16/15	
	Estado	AA.TT.	Total	Estado	AA.TT.	Total	Estado	Total
<b>I. Renta de las Personas Físicas</b>	34.060	33.764	67.824	37.130	30.832	67.962	-8,3	-0,2
<b>I. Sociedades</b>	18.548		18.548	16.858		16.858	10,0	10,0
<b>I. Renta de no Residentes</b>	1.819		1.819	1.476		1.476	23,2	23,2
Impuestos Medioambientales	1.423		1.423	1.652		1.652	-13,9	-13,9
Resto Capítulo I	189		189	243		243	-22,2	-22,2
<b>CAP. I IMPUESTOS DIRECTOS</b>	<b>56.039</b>	<b>33.764</b>	<b>89.803</b>	<b>57.359</b>	<b>30.832</b>	<b>88.191</b>	<b>-2,3</b>	<b>1,8</b>
<b>Impuesto sobre el Valor Añadido</b>	<b>30.953</b>	<b>28.813</b>	<b>59.765</b>	<b>31.923</b>	<b>25.359</b>	<b>57.282</b>	<b>-3,0</b>	<b>4,3</b>
+ Importaciones	12.518		12.518	11.388		11.388	9,9	9,9
+ Operaciones Interiores	18.434	28.813	47.247	20.535	25.359	45.894	-10,2	2,9
<b>Impuestos Especiales</b>	<b>7.123</b>	<b>11.080</b>	<b>18.203</b>	<b>6.864</b>	<b>10.789</b>	<b>17.653</b>	<b>3,8</b>	<b>3,1</b>
+ Alcohol y Bebidas Derivadas	303	410	713	289	423	712	4,8	0,1
+ Cerveza	106	175	281	119	158	277	-11,0	1,4
+ Hidrocarburos	3.459	6.222	9.682	3.224	5.754	8.977	7,3	7,8
+ Labores del Tabaco	2.870	3.213	6.083	2.934	3.149	6.082	-2,2	0,0
+ Electricidad	143	1.048	1.190	-12	1.294	1.282	-	-7,1
+ Carbón	229		229	304		304	-24,8	-24,8
+ Otros	15	11	26	7	12	18	116,1	40,8
Impuesto sobre primas de seguro	1.263		1.263	1.240		1.240	1,8	1,8
Tráfico exterior	1.711		1.711	1.606		1.606	6,5	6,5
Resto Capítulo II	177		177	162		162	9,0	9,0
<b>CAP. II IMPUESTOS INDIRECTOS</b>	<b>41.227</b>	<b>39.893</b>	<b>81.120</b>	<b>41.796</b>	<b>36.148</b>	<b>77.944</b>	<b>-1,4</b>	<b>4,1</b>
<b>CAP. III - TASAS Y OTROS INGRESOS</b>	<b>2.252</b>		<b>2.252</b>	<b>2.351</b>		<b>2.351</b>	<b>-4,2</b>	<b>-4,2</b>
<b>TOTAL GENERAL</b>	<b>99.518</b>	<b>73.657</b>	<b>173.175</b>	<b>101.507</b>	<b>66.980</b>	<b>168.487</b>	<b>-2,0</b>	<b>2,8</b>



**Cuadro 1.2: EVOLUCIÓN. MES Y ACUMULADO**  
(en millones de euros)

	MENSUAL						ACUMULADA					
	IRPF	IS	IVA	IIEE	Resto	TOTAL	IRPF	IS	IVA	IIEE	Resto	TOTAL
<b>2015</b>												
Ene	10.599	-3.423	393	1.621	571	9.761	10.599	-3.423	393	1.621	571	9.761
Feb	5.290	-627	13.602	1.469	914	20.648	15.889	-4.050	13.995	3.090	1.485	30.409
Mar	4.832	-60	3.003	1.308	394	9.477	20.721	-4.110	16.998	4.398	1.880	39.886
Abr	7.485	5.721	7.978	1.771	742	23.697	28.206	1.610	24.975	6.169	2.622	63.583
May	1.981	204	2.783	1.452	839	7.259	30.187	1.814	27.758	7.622	3.461	70.842
Jun	2.500	572	2.272	1.524	800	7.669	32.687	2.386	30.031	9.146	4.260	78.511
Jul	13.728	624	8.540	1.630	1.065	25.587	46.415	3.011	38.571	10.776	5.326	104.098
Ago	4.440	4.773	3.510	1.823	799	15.346	50.855	7.783	42.081	12.600	6.125	119.444
Sep	3.325	172	2.926	1.666	950	9.039	54.180	7.955	45.007	14.266	7.075	128.483
Oct	7.824	9.051	8.651	1.730	633	27.889	62.004	17.007	53.658	15.996	7.708	156.372
Nov	5.958	-149	3.624	1.657	1.024	12.115	67.962	16.858	57.282	17.653	8.732	168.487
Dic	4.384	3.791	3.023	1.494	831	13.522	72.346	20.649	60.305	19.147	9.563	182.009
<b>2016</b>												
Ene	10.133	-3.752	20	1.673	672	8.747	10.133	-3.752	20	1.673	672	8.747
Feb	5.012	-381	14.167	1.470	982	21.250	15.145	-4.133	14.187	3.144	1.654	29.996
Mar	4.411	79	3.431	1.489	593	10.003	19.556	-4.054	17.618	4.633	2.247	40.000
Abr	7.473	2.972	8.159	1.733	945	21.282	27.029	-1.082	25.777	6.366	3.192	61.282
May	1.912	543	2.924	1.557	866	7.802	28.941	-539	28.702	7.923	4.058	69.084
Jun	2.196	335	2.619	1.607	872	7.629	31.136	-204	31.321	9.530	4.930	76.713
Jul	14.388	638	8.989	1.740	710	26.464	45.524	433	40.309	11.270	5.641	103.177
Ago	4.422	4.863	4.009	1.770	669	15.733	49.946	5.296	44.319	13.040	6.309	118.910
Sep	3.641	370	2.862	1.795	931	9.599	53.587	5.667	47.181	14.835	7.240	128.510
Oct	8.199	13.402	8.979	1.750	652	32.981	61.786	19.069	56.161	16.584	7.892	161.491
Nov	6.038	-520	3.605	1.619	943	11.684	67.824	18.548	59.765	18.203	8.834	173.175
Dic												

**TASAS DE VARIACIÓN (%)**

	IRPF	IS	IVA	IIEE	Resto	TOTAL	IRPF	IS	IVA	IIEE	Resto	TOTAL
2011	4,2	2,5	0,4	-4,2	-5,5	1,4	4,2	2,5	0,4	-4,2	-5,5	1,4
2012	1,2	29,0	2,4	-4,1	11,0	4,2	1,2	29,0	2,4	-4,1	11,0	4,2
2013	-0,9	-7,0	2,9	4,7	1,4	0,2	-0,9	-7,0	2,9	4,7	1,4	0,2
2014	3,9	-6,2	8,2	0,2	4,9	3,6	3,9	-6,2	8,2	0,2	4,9	3,6
2015	-0,4	10,3	7,4	0,2	14,7	4,0	-0,4	10,3	7,4	0,2	14,7	4,0

	MENSUAL						ACUMULADA					
	IRPF	IS	IVA	IIEE	Resto	TOTAL	IRPF	IS	IVA	IIEE	Resto	TOTAL
<b>2015</b>												
Ene	3,7	-7,9	-	-8,9	24,6	5,2	3,7	-7,9	-	-8,9	24,6	5,2
Feb	0,5	0,6	4,1	-6,2	-0,6	2,3	2,6	-6,5	7,2	-7,7	7,8	3,2
Mar	0,3	-	9,8	-9,1	-10,8	0,4	2,1	-8,4	7,6	-8,1	3,3	2,5
Abr	22,4	51,5	56,5	17,0	1,9	37,5	6,8	-	19,6	-2,1	2,9	13,3
May	-48,2	-80,8	-39,7	-9,9	-2,4	-39,4	-0,2	73,4	8,8	-3,7	1,6	4,0
Jun	1,8	13,5	-11,9	-3,2	6,7	-2,5	0,0	53,9	6,9	-3,6	2,5	3,3
Jul	3,8	13,9	11,1	-9,5	78,8	7,3	1,1	43,5	7,8	-4,5	12,1	4,3
Ago	2,3	20,2	5,8	11,3	41,4	10,9	1,2	28,3	7,7	-2,5	15,2	5,1
Sep	-6,5	-37,8	3,0	3,9	7,8	-1,3	0,7	25,4	7,3	-1,8	14,1	4,6
Oct	-4,3	10,0	7,1	-1,9	15,5	4,1	0,0	16,7	7,3	-1,8	14,2	4,5
Nov	-1,1	66,9	-3,0	0,9	3,7	1,5	-0,1	19,3	6,6	-1,6	12,9	4,3
Dic	-5,5	-17,3	24,1	27,7	38,3	0,7	-0,4	10,3	7,4	0,2	14,7	4,0
<b>2016</b>												
Ene	-4,4	-9,6	-94,8	3,3	17,6	-10,4	-4,4	-9,6	-94,8	3,3	17,6	-10,4
Feb	-5,3	39,2	4,2	0,1	7,5	2,9	-4,7	-2,1	1,4	1,7	11,4	-1,4
Mar	-8,7	-	14,3	13,8	50,5	5,6	-5,6	1,4	3,7	5,3	19,6	0,3
Abr	-0,2	-48,1	2,3	-2,1	27,3	-10,2	-4,2	-	3,2	3,2	21,7	-3,6
May	-3,5	166,1	5,1	7,2	3,3	7,5	-4,1	-	3,4	4,0	17,3	-2,5
Jun	-12,2	-41,4	15,3	5,4	9,0	-0,5	-4,7	-	4,3	4,2	15,7	-2,3
Jul	4,8	2,2	5,3	6,7	-33,3	3,4	-1,9	-85,6	4,5	4,6	5,9	-0,9
Ago	-0,4	1,9	14,2	-2,9	-16,3	2,5	-1,8	-32,0	5,3	3,5	3,0	-0,4
Sep	9,5	115,6	-2,2	7,7	-2,0	6,2	-1,1	-28,8	4,8	4,0	2,3	0,0
Oct	4,8	48,1	3,8	1,2	3,0	18,3	-0,4	12,1	4,7	3,7	2,4	3,3
Nov	1,3	-	-0,5	-2,3	-8,0	-3,6	-0,2	10,0	4,3	3,1	1,2	2,8
Dic												

(En miles de euros)

DESIGNACIÓN DE LOS INGRESOS	RECAUDACIÓN								%	
	AÑO 2016				AÑO 2015					
	ESTADO	CC.AA.	CC.LL.	TOTAL	ESTADO	CC.AA.	CC.LL.	TOTAL	ESTADO	TOTAL
<b>I R P F</b>	<b>3.186.398</b>	<b>2.787.840</b>	<b>63.912</b>	<b>6.038.150</b>	<b>3.178.243</b>	<b>2.722.070</b>	<b>57.611</b>	<b>5.957.924</b>	<b>0,3</b>	<b>1,3</b>
- Retenciones trabajo	3.841.672			3.841.672	3.691.030			3.691.030	4,1	4,1
- Retenciones de arrendamientos	44.827			44.827	47.080			47.080	-4,8	-4,8
- Retenciones Fondos Inversión	27.437			27.437	32.267			32.267	-15,0	-15,0
- Retenciones capital	126.384			126.384	138.245			138.245	-8,6	-8,6
- Gravamen s/Loterías	18.814			18.814	40.929			40.929	-54,0	-54,0
- Pagos fraccionados	19.112			19.112	16.748			16.748	14,1	14,1
- Cuota diferencial IRPF	1.974.503			1.974.503	2.004.891			2.004.891	-1,5	-1,5
- Otras devoluciones y minoraciones	-2.866.351	2.787.840	63.912	-14.599	-2.792.947	2.722.070	57.611	-13.266	-	-
<b>Impuesto sobre Sociedades</b>	<b>-520.136</b>			<b>-520.136</b>	<b>-148.545</b>			<b>-148.545</b>	<b>-</b>	<b>-</b>
- Retenciones de arrendamientos	15.956			15.956	16.527			16.527	-3,5	-3,5
- Retenciones Fondos Inversión	11.660			11.660	13.728			13.728	-15,1	-15,1
- Retenciones capital	48.259			48.259	58.003			58.003	-16,8	-16,8
- Gravamen s/Loterías	720			720	654			654	10,1	10,1
- Grav.Esp. s/Dividendos	531			531	4			4	-	-
- Grav. s/Revalorización Activos	0			0	0			0	-	-
- Pagos fraccionados	146.167			146.167	54.675			54.675	167,3	167,3
- Cuota diferencial Sociedades	-743.429			-743.429	-292.136			-292.136	-	-
<b>Impuesto Renta no Residentes</b>	<b>73.706</b>			<b>73.706</b>	<b>65.371</b>			<b>65.371</b>	<b>12,8</b>	<b>12,8</b>
- Retenciones y Otros	78.254			78.254	70.412			70.412	11,1	11,1
- Cuota diferencial	-4.548			-4.548	-5.041			-5.041	-	-
- Impuestos Medioambientales	372.981			372.981	466.879			466.879	-20,1	-20,1
Resto del Capitulo I	10.493			10.493	15.151			15.151	-30,7	-30,7
<b>TOTAL CAPITULO I</b>	<b>3.123.442</b>	<b>2.787.840</b>	<b>63.912</b>	<b>5.975.194</b>	<b>3.577.099</b>	<b>2.722.070</b>	<b>57.611</b>	<b>6.356.780</b>	<b>-12,7</b>	<b>-6,0</b>
<b>I V A</b>	<b>1.099.765</b>	<b>2.452.745</b>	<b>52.438</b>	<b>3.604.948</b>	<b>1.257.766</b>	<b>2.325.435</b>	<b>40.902</b>	<b>3.624.103</b>	<b>-12,6</b>	<b>-0,5</b>
- IVA Bruto	5.251.899			5.251.899	5.081.771			5.081.771	3,3	3,3
- Importaciones	1.178.780			1.178.780	1.099.101			1.099.101	7,2	7,2
- Operaciones Interiores	4.073.119			4.073.119	3.982.670			3.982.670	2,3	2,3
- Devoluciones	-1.646.951			-1.646.951	-1.457.668			-1.457.668	-	-
- Participación AA.TT.	-2.505.183	2.452.745	52.438	-2.366.337	2.325.435	40.902		-2.366.337	-	-
<b>Impuestos Especiales</b>	<b>570.981</b>	<b>1.029.914</b>	<b>17.766</b>	<b>1.618.661</b>	<b>644.330</b>	<b>1.000.040</b>	<b>12.865</b>	<b>1.657.235</b>	<b>-11,4</b>	<b>-2,3</b>
- Alcohol	64.691	37.869	802	103.362	56.460	37.016	692	94.168	14,6	9,8
- Cerveza	20.765	14.934	288	35.987	18.836	13.892	257	32.985	10,2	9,1
- Productos intermedios	2.185	939	17	3.141	1.403	939	16	2.358	55,7	33,2
- Hidrocarburos	290.631	537.015	9.455	837.101	296.293	527.769	9.655	833.717	-1,9	0,4
- Labores del Tabaco	203.134	319.884	7.204	530.222	281.848	301.885	2.245	585.978	-27,9	-9,5
- Electricidad	-10.508	119.273	0	108.765	-10.652	118.539	0	107.887	-	0,8
- Carbón	80			80	88			88	-9,1	-9,1
- Otros	3			3	54			54	-94,4	-94,4
Primas de Seguros	114.797			114.797	115.352			115.352	-0,5	-0,5
Tráfico exterior	158.765			158.765	160.491			160.491	-1,1	-1,1
Imp. actividades juego. Estado	12.013			12.013	40			40	-	-
Imp. sobre gases fluorados	167			167	429			429	-61,1	-61,1
Resto Capitulo II	557			557	601			601	-7,3	-7,3
<b>TOTAL CAPITULO II</b>	<b>1.957.045</b>	<b>3.482.659</b>	<b>70.204</b>	<b>5.509.908</b>	<b>2.179.009</b>	<b>3.325.475</b>	<b>53.767</b>	<b>5.558.251</b>	<b>-10,2</b>	<b>-0,9</b>
Tasa Radioeléctrica	-31.534			-31.534	-27.209			-27.209	-	-
Canon de Aguas	0			0	67			67	-	-
Otras Tasas	82.263			82.263	62.686			62.686	31,2	31,2
Resto del Capitulo III	148.411			148.411	164.172			164.172	-9,6	-9,6
<b>TOTAL CAPITULO III</b>	<b>199.140</b>			<b>199.140</b>	<b>199.716</b>			<b>199.716</b>	<b>-0,3</b>	<b>-0,3</b>
<b>TOTAL INGRESOS TRIBUTARIOS</b>	<b>5.279.627</b>	<b>6.270.499</b>	<b>134.116</b>	<b>11.684.242</b>	<b>5.955.824</b>	<b>6.047.545</b>	<b>111.378</b>	<b>12.114.747</b>	<b>-11,4</b>	<b>-3,6</b>

(En miles de euros)

DESIGNACIÓN DE LOS INGRESOS	RECAUDACIÓN								%	
	AÑO 2016				AÑO 2015					
	ESTADO	CC.AA.	CC.LL.	TOTAL	ESTADO	CC.AA.	CC.LL.	TOTAL	ESTADO	TOTAL
<b>I R P F</b>	<b>34.059.701</b>	<b>33.000.238</b>	<b>763.969</b>	<b>67.823.908</b>	<b>37.129.556</b>	<b>30.144.961</b>	<b>687.007</b>	<b>67.961.524</b>	<b>-8,3</b>	<b>-0,2</b>
- Retenciones trabajo	61.961.887			61.961.887	61.679.704			61.679.704	0,5	0,5
- Retenciones de arrendamientos	1.723.790			1.723.790	1.761.759			1.761.759	-2,2	-2,2
- Retenciones Fondos Inversión	403.754			403.754	634.911			634.911	-36,4	-36,4
- Retenciones capital	2.948.959			2.948.959	3.127.015			3.127.015	-5,7	-5,7
- Gravamen s/Loterías	412.629			412.629	449.340			449.340	-8,2	-8,2
- Pagos fraccionados	2.523.035			2.523.035	2.237.971			2.237.971	12,7	12,7
- Cuota diferencial IRPF	-1.897.801			-1.897.801	-1.696.061			-1.696.061	-	-
- Otras devoluciones y minoraciones	-34.016.552	33.000.238	763.969	-252.345	-31.065.083	30.144.961	687.007	-233.115	-	-
<b>Impuesto sobre Sociedades</b>	<b>18.548.402</b>			<b>18.548.402</b>	<b>16.858.005</b>			<b>16.858.005</b>	<b>10,0</b>	<b>10,0</b>
- Retenciones de arrendamientos	697.119			697.119	708.313			708.313	-1,6	-1,6
- Retenciones Fondos Inversión	171.738			171.738	270.153			270.153	-36,4	-36,4
- Retenciones capital	1.223.350			1.223.350	1.303.371			1.303.371	-6,1	-6,1
- Gravamen s/Loterías	1.924			1.924	2.874			2.874	-33,1	-33,1
- Grav. Esp. s/Dividendos	277			277	36			36	-	-
- Grav. s/Revalorización Activos	22			22	66			66	-66,7	-66,7
- Pagos fraccionados	15.972.989			15.972.989	14.557.040			14.557.040	9,7	9,7
- Cuota diferencial Sociedades	480.983			480.983	16.152			16.152	-	-
<b>Impuesto Renta no Residentes</b>	<b>1.818.843</b>			<b>1.818.843</b>	<b>1.476.458</b>			<b>1.476.458</b>	<b>23,2</b>	<b>23,2</b>
- Retenciones y Otros	1.821.205			1.821.205	1.675.652			1.675.652	8,7	8,7
- Cuota diferencial	-2.362			-2.362	-199.194			-199.194	-	-
- Impuestos Medioambientales	1.422.935			1.422.935	1.652.293			1.652.293	-13,9	-13,9
Resto del Capítulo I	189.289			189.289	243.152			243.152	-22,2	-22,2
<b>TOTAL CAPITULO I</b>	<b>56.039.170</b>	<b>33.000.238</b>	<b>763.969</b>	<b>89.803.377</b>	<b>57.359.464</b>	<b>30.144.961</b>	<b>687.007</b>	<b>88.191.432</b>	<b>-2,3</b>	<b>1,8</b>
<b>I V A</b>	<b>30.952.510</b>	<b>28.191.157</b>	<b>621.782</b>	<b>59.765.449</b>	<b>31.923.339</b>	<b>24.763.250</b>	<b>595.765</b>	<b>57.282.354</b>	<b>-3,0</b>	<b>4,3</b>
- IVA Bruto	80.036.661			80.036.661	78.182.307			78.182.307	2,4	2,4
- Importaciones	12.522.829			12.522.829	11.393.966			11.393.966	9,9	9,9
- Operaciones Interiores	67.513.832			67.513.832	66.788.341			66.788.341	1,1	1,1
- Devoluciones	-20.271.212			-20.271.212	-20.899.953			-20.899.953	-	-
- Participación AA.TT.	-28.812.939	28.191.157	621.782	-25.359.015	24.763.250	595.765		-	-	-
<b>Impuestos Especiales</b>	<b>7.123.485</b>	<b>10.884.181</b>	<b>195.447</b>	<b>18.203.113</b>	<b>6.863.732</b>	<b>10.585.792</b>	<b>203.380</b>	<b>17.652.904</b>	<b>3,8</b>	<b>3,1</b>
- Alcohol	302.588	402.066	8.102	712.756	288.831	414.810	8.631	712.272	4,8	0,1
- Cerveza	105.929	171.470	3.486	280.885	119.035	154.763	3.181	276.979	-11,0	1,4
- Productos intermedios	8.983	11.212	232	20.427	7.458	11.493	240	19.191	20,4	6,4
- Hidrocarburos	3.459.203	6.102.610	119.745	9.681.558	3.223.579	5.632.448	121.192	8.977.219	7,3	7,8
- Labores del Tabaco	2.869.964	3.148.972	63.882	6.082.818	2.933.714	3.078.555	70.136	6.082.405	-2,2	0,0
- Electricidad	142.587	1.047.851	0	1.190.438	-12.108	1.293.723	0	1.281.615	-	-7,1
- Carbón	228.639			228.639	303.937			303.937	-24,8	-24,8
- Otros	5.592			5.592	-714			-714	-	-
Primas de Seguros	1.263.195			1.263.195	1.240.380			1.240.380	1,8	1,8
Tráfico exterior	1.711.156			1.711.156	1.606.125			1.606.125	6,5	6,5
Imp. actividades juego. Estado	71.081			71.081	52.222			52.222	36,1	36,1
Imp. sobre gases fluorados	94.230			94.230	98.296			98.296	-4,1	-4,1
Resto Capítulo II	11.583			11.583	11.819			11.819	-2,0	-2,0
<b>TOTAL CAPITULO II</b>	<b>41.227.240</b>	<b>39.075.338</b>	<b>817.229</b>	<b>81.119.807</b>	<b>41.795.913</b>	<b>35.349.042</b>	<b>799.145</b>	<b>77.944.100</b>	<b>-1,4</b>	<b>4,1</b>
Tasa Radioeléctrica	47.572			47.572	80.188			80.188	-40,7	-40,7
Canon de Aguas	201.659			201.659	453.359			453.359	-55,5	-55,5
Otras Tasas	619.535			619.535	666.143			666.143	-7,0	-7,0
Resto del Capítulo III	1.383.222			1.383.222	1.151.453			1.151.453	20,1	20,1
<b>TOTAL CAPITULO III</b>	<b>2.251.988</b>			<b>2.251.988</b>	<b>2.351.143</b>			<b>2,351,143</b>	<b>-4,2</b>	<b>-4,2</b>
<b>TOTAL INGRESOS TRIBUTARIOS</b>	<b>99.518.398</b>	<b>72.075.576</b>	<b>1.581.198</b>	<b>173.175.172</b>	<b>101.506.520</b>	<b>65.494.003</b>	<b>1.486.152</b>	<b>168.486.675</b>	<b>-2,0</b>	<b>2,8</b>

## 2. DEVOLUCIONES, PARTICIPACIÓN DE LAS AA.TT. Y OTRAS MINORACIONES. INGRESOS BRUTOS

Cuadro 2.1  
DEVOLUCIONES, PARTICIPACIÓN DE LAS AA.TT. Y OTRAS MINORACIONES. MES Y ACUMULADO  
(En millones de euros)

	PERIODO: MES DE NOVIEMBRE				PERIODO: ENERO-NOVIEMBRE			
	2016	2015	Comparación 16/15		2016	2015	Comparación 16/15	
			Diferencia	%			Diferencia	%
<b>I. Renta de las Personas Físicas</b>	<b>716</b>	<b>567</b>	<b>149</b>	<b>26,3</b>	<b>11.508</b>	<b>11.106</b>	<b>402</b>	<b>3,6</b>
+ Cuota diferencial	710	561	149	26,5	11.412	10.984	429	3,9
+ Otras devoluciones	5	6	0	-1,7	94	117	-23	-19,4
+ D. G. del Tesoro y Política Financiera	0	0	0	-	1	5	-4	-78,7
<b>I. Sociedades</b>	<b>1.187</b>	<b>520</b>	<b>667</b>	<b>128,3</b>	<b>7.260</b>	<b>7.240</b>	<b>20</b>	<b>0,3</b>
+ Cuota diferencial	1.186	518	668	129,2	7.239	7.162	77	1,1
+ Otras devoluciones	1	2	-2	-74,9	21	78	-57	-73,4
<b>I. Renta de no Residentes</b>	<b>40</b>	<b>29</b>	<b>11</b>	<b>36,3</b>	<b>415</b>	<b>625</b>	<b>-209</b>	<b>-33,5</b>
<b>Impuesto sobre el Valor Añadido</b>	<b>1.647</b>	<b>1.458</b>	<b>189</b>	<b>13,0</b>	<b>20.271</b>	<b>20.900</b>	<b>-629</b>	<b>-3,0</b>
+ Anuales y otras	342	270	72	26,7	4.715	4.688	27	0,6
+ Mensuales	1.305	1.188	117	9,9	13.845	14.923	-1.078	-7,2
+ Ajuste País Vasco	0	0	0	-	1.123	786	337	42,8
+ Ajuste Navarra	0	0	0	-	588	502	86	17,1
<b>Impuestos Especiales</b>	<b>20</b>	<b>47</b>	<b>-27</b>	<b>-56,8</b>	<b>449</b>	<b>912</b>	<b>-463</b>	<b>-50,8</b>
Otras devoluciones	45	54	-10	-17,6	686	558	128	23,0
<b>TOTAL DEVOLUCIONES</b>	<b>3.654</b>	<b>2.675</b>	<b>979</b>	<b>36,6</b>	<b>40.589</b>	<b>41.341</b>	<b>-752</b>	<b>-1,8</b>
<b>I. Renta de las Personas Físicas</b>	<b>2.866</b>	<b>2.793</b>	<b>73</b>	<b>2,6</b>	<b>34.017</b>	<b>31.065</b>	<b>2.951</b>	<b>9,5</b>
+ Asignación tributaria Iglesia Católica	15	13	1	10,0	252	233	19	8,2
+ Participación AA.TT. en el IRPF	2.852	2.780	72	2,6	33.764	30.832	2.932	9,5
<b>Participación de las AA.TT. en el IVA</b>	<b>2.505</b>	<b>2.366</b>	<b>139</b>	<b>5,9</b>	<b>28.813</b>	<b>25.359</b>	<b>3.454</b>	<b>13,6</b>
<b>Participación de las AA.TT. en II.EE.</b>	<b>1.048</b>	<b>1.013</b>	<b>35</b>	<b>3,4</b>	<b>11.080</b>	<b>10.789</b>	<b>290</b>	<b>2,7</b>
<b>TOTAL MINORACIONES</b>	<b>6.419</b>	<b>6.172</b>	<b>247</b>	<b>4,0</b>	<b>73.909</b>	<b>67.213</b>	<b>6.696</b>	<b>10,0</b>
<b>I. Renta de las Personas Físicas</b>	<b>3.582</b>	<b>3.360</b>	<b>222</b>	<b>6,6</b>	<b>45.524</b>	<b>42.171</b>	<b>3.353</b>	<b>8,0</b>
<b>I. Sociedades</b>	<b>1.187</b>	<b>520</b>	<b>667</b>	<b>128,3</b>	<b>7.260</b>	<b>7.240</b>	<b>20</b>	<b>0,3</b>
<b>I. Renta de no Residentes</b>	<b>40</b>	<b>29</b>	<b>11</b>	<b>36,3</b>	<b>415</b>	<b>625</b>	<b>-209</b>	<b>-33,5</b>
<b>Impuesto sobre el Valor Añadido</b>	<b>4.152</b>	<b>3.824</b>	<b>328</b>	<b>8,6</b>	<b>49.084</b>	<b>46.259</b>	<b>2.825</b>	<b>6,1</b>
<b>Impuestos Especiales</b>	<b>1.068</b>	<b>1.060</b>	<b>8</b>	<b>0,8</b>	<b>11.529</b>	<b>11.702</b>	<b>-173</b>	<b>-1,5</b>
Otras devoluciones	45	54	-10	-17,6	686	558	128	23,0
<b>TOTAL DEVOLUCIONES Y MINORACIONES</b>	<b>10.074</b>	<b>8.847</b>	<b>1.226</b>	<b>13,9</b>	<b>114.498</b>	<b>108.554</b>	<b>5.944</b>	<b>5,5</b>





**Cuadro 2.2**  
**DEVOLUCIONES. EVOLUCIÓN**  
(en millones de euros)

	MENSUAL						ACUMULADA					
	IRPF	IS	IVA	IIEE	Resto	TOTAL	IRPF	IS	IVA	IIEE	Resto	TOTAL
<b>2015</b>												
Ene	243	4.022	1.305	95	146	5.809	243	4.022	1.305	95	146	5.809
Feb	185	1.018	1.410	104	102	2.819	428	5.040	2.715	198	248	8.628
Mar	175	685	1.538	102	186	2.686	602	5.725	4.252	301	434	11.314
Abr	1.654	163	2.137	147	151	4.251	2.256	5.887	6.389	447	585	15.565
May	2.506	116	2.120	85	119	4.947	4.762	6.004	8.509	532	705	20.512
Jun	2.753	136	2.850	88	90	5.917	7.515	6.140	11.359	620	795	26.429
Jul	1.442	72	2.349	91	66	4.021	8.957	6.212	13.708	711	861	30.450
Ago	394	92	2.117	39	77	2.719	9.351	6.304	15.825	751	937	33.168
Sep	599	125	1.711	47	78	2.560	9.950	6.429	17.537	798	1.015	35.729
Oct	590	291	1.906	67	83	2.937	10.540	6.720	19.442	865	1.098	38.666
Nov	567	520	1.458	47	84	2.675	11.106	7.240	20.900	912	1.182	41.341
Dic	534	686	2.556	88	76	3.939	11.640	7.926	23.456	1.000	1.259	45.280
<b>2016</b>												
Ene	261	4.328	1.338	27	92	6.045	261	4.328	1.338	27	92	6.045
Feb	222	731	1.210	40	76	2.278	483	5.059	2.547	66	168	8.323
Mar	202	209	1.273	32	101	1.817	685	5.268	3.820	98	269	10.140
Abr	1.596	233	2.260	91	123	4.303	2.281	5.501	6.080	190	392	14.443
May	2.665	118	2.157	43	143	5.125	4.946	5.619	8.237	233	534	19.568
Jun	2.783	181	2.455	41	141	5.601	7.729	5.800	10.692	273	675	25.170
Jul	1.403	135	2.423	43	74	4.076	9.132	5.935	13.114	316	749	29.246
Ago	393	29	1.488	22	54	1.986	9.525	5.963	14.602	338	803	31.232
Sep	571	47	1.921	24	81	2.644	10.096	6.010	16.523	362	884	33.876
Oct	696	63	2.101	66	132	3.059	10.792	6.073	18.624	429	1.016	36.935
Nov	716	1.187	1.647	20	85	3.654	11.508	7.260	20.271	449	1.101	40.589
Dic												

**TASAS DE VARIACIÓN (%)**

	IRPF	IS	IVA	IIEE	Resto	TOTAL	IRPF	IS	IVA	IIEE	Resto	TOTAL
2011	-12,6	-20,3	4,7	18,3	27,2	-3,0	-12,6	-20,3	4,7	18,3	27,2	-3,0
2012	-4,6	-10,6	-10,4	-33,7	13,5	-7,9	-4,6	-10,6	-10,4	-33,7	13,5	-7,9
2013	3,6	63,7	10,2	-6,6	12,9	15,1	3,6	63,7	10,2	-6,6	12,9	15,1
2014	-4,0	-13,3	-3,1	97,6	-62,2	-8,3	-4,0	-13,3	-3,1	97,6	-62,2	-8,3
2015	1,3	2,2	-7,3	48,9	1,1	-2,6	1,3	2,2	-7,3	48,9	1,1	-2,6

	MENSUAL						ACUMULADA					
	IRPF	IS	IVA	IIEE	Resto	TOTAL	IRPF	IS	IVA	IIEE	Resto	TOTAL
<b>2015</b>												
Ene	-31,1	6,7	-16,5	-	35,6	0,2	-31,1	6,7	-16,5	-	35,6	0,2
Feb	4,5	1,2	-2,5	-	0,9	3,0	-19,2	5,6	-9,8	-	18,8	1,1
Mar	11,2	116,1	-24,6	-	95,8	2,6	-12,3	12,5	-15,8	-	42,9	1,5
Abr	44,2	-51,5	-12,3	137,0	71,2	4,5	23,0	8,5	-14,6	-	49,3	2,3
May	-10,7	-6,7	-13,2	-	59,2	-9,5	2,6	8,2	-14,3	-	50,9	-0,8
Jun	-0,3	83,6	10,3	-	18,1	7,2	1,6	9,2	-9,2	-	46,3	0,9
Jul	3,0	-46,6	-3,8	147,9	-60,9	-3,9	1,8	7,8	-8,3	-	20,9	0,2
Ago	-18,4	-	-6,7	150,2	0,6	-5,4	0,7	8,9	-8,1	-	18,9	-0,3
Sep	-6,1	-14,9	-12,4	-	19,4	-9,1	0,3	8,3	-8,6	-	19,0	-1,0
Oct	9,3	5,8	-4,0	-	-28,6	0,1	0,8	8,2	-8,1	-	13,3	-0,9
Nov	8,4	-38,0	-1,4	-	-36,9	-10,3	1,1	2,7	-7,7	-	7,2	-1,5
Dic	4,6	-2,3	-4,3	-80,8	-46,2	-12,1	1,3	2,2	-7,3	48,9	1,1	-2,6
<b>2016</b>												
Ene	7,4	7,6	2,5	-71,8	-37,1	4,1	7,4	7,6	2,5	-71,8	-37,1	4,1
Feb	20,0	-28,2	-14,2	-61,8	-25,5	-19,2	12,9	0,4	-6,2	-66,6	-32,3	-3,5
Mar	15,6	-69,4	-17,3	-68,5	-45,5	-32,3	13,7	-8,0	-10,2	-67,2	-38,0	-10,4
Abr	-3,5	42,9	5,8	-37,8	-18,9	1,2	1,1	-6,6	-4,8	-57,6	-33,0	-7,2
May	6,4	1,4	1,7	-49,6	19,4	3,6	3,9	-6,4	-3,2	-56,3	-24,2	-4,6
Jun	1,1	33,1	-13,8	-53,8	56,5	-5,3	2,9	-5,5	-5,9	-56,0	-15,0	-4,8
Jul	-2,7	85,6	3,1	-52,9	11,6	1,4	2,0	-4,5	-4,3	-55,6	-13,0	-4,0
Ago	-0,2	-69,0	-29,7	-44,1	-29,6	-27,0	1,9	-5,4	-7,7	-55,0	-14,3	-5,8
Sep	-4,7	-62,3	12,3	-48,6	4,2	3,3	1,5	-6,5	-5,8	-54,6	-12,9	-5,2
Oct	18,1	-78,3	10,2	-1,5	58,9	4,1	2,4	-9,6	-4,2	-50,5	-7,5	-4,5
Nov	26,3	128,3	13,0	-56,8	1,3	36,6	3,6	0,3	-3,0	-50,8	-6,9	-1,8
Dic												





**Cuadro 2.4**  
**INGRESOS BRUTOS. MES Y ACUMULADO**  
(En millones de euros)

	PERIODO: MES DE NOVIEMBRE			PERIODO: ENERO-NOVIEMBRE		
	2016	2015	%	2016	2015	%
<b>I. Renta de las Personas Físicas</b>	<b>6.768</b>	<b>6.538</b>	<b>3,5</b>	<b>79.584</b>	<b>79.301</b>	<b>0,4</b>
- Retenciones de trabajo	3.846	3.695	4,1	62.038	61.735	0,5
- Administraciones Públicas	1.544	1.456	6,0	18.220	17.936	1,6
- Grandes Empresas	2.191	2.148	2,0	28.409	28.259	0,5
- PYME	38	12	-	14.616	14.653	-0,2
- Otros ingresos	73	79	-7,6	792	888	-10,8
- Cuota Diferencial Bruta	2.685	2.566	4,6	9.515	9.288	2,4
<b>I. Sociedades</b>	<b>666</b>	<b>371</b>	<b>79,5</b>	<b>25.808</b>	<b>24.098</b>	<b>7,1</b>
- Cuota Diferencial Bruta	443	225	96,4	7.720	7.178	7,5
<b>Impuesto sobre el Valor Añadido</b>	<b>5.252</b>	<b>5.082</b>	<b>3,3</b>	<b>80.037</b>	<b>78.182</b>	<b>2,4</b>
- Importación	1.179	1.099	7,2	12.523	11.394	9,9
- Grandes Empresas	3.458	3.395	1,9	38.637	39.433	-2,0
- PYME	99	92	7,3	23.664	22.105	7,1
- Otros Ingresos	516	496	4,1	5.212	5.250	-0,7
<b>Impuestos Especiales</b>	<b>1.639</b>	<b>1.704</b>	<b>-3,8</b>	<b>18.652</b>	<b>18.565</b>	<b>0,5</b>
- Alcohol y Bebidas Derivadas	106	97	9,1	778	771	0,9
- Cerveza	36	33	9,6	301	293	2,6
- Hidrocarburos	855	877	-2,6	9.983	9.741	2,5
- Labores del Tabaco	530	586	-9,5	6.143	6.147	-0,1
- Electricidad	109	108	0,5	1.192	1.289	-7,5
- Carbón	0	0	-9,1	229	304	-24,8
- Otros	3	2	31,3	27	20	34,4
<b>Resto de Ingresos</b>	<b>1.027</b>	<b>1.108</b>	<b>-7,3</b>	<b>9.935</b>	<b>9.914</b>	<b>0,2</b>
<b>INGRESOS TRIBUTARIOS BRUTOS</b>	<b>15.353</b>	<b>14.803</b>	<b>3,7</b>	<b>214.017</b>	<b>210.061</b>	<b>1,9</b>

### 3. INGRESOS TRIBUTARIOS HOMOGÉNEOS

**Cuadro 3.1**  
**RESUMEN. MES Y ACUMULADO**  
(En millones de euros)

	PERIODO: MES DE NOVIEMBRE			PERIODO: ENERO-NOVIEMBRE		
	2016	2015	%	2016	2015	%
<b>IRPF, ingresos totales</b>	6.038	5.958	1,3	67.824	67.962	-0,2
<i>Total ajustes</i>	238	150	58,5	-324	-192	-68,8
+ Ajuste ritmo devol. al de una campaña tipo	255	128	99,2	-78	72	-
+ Corrección retenciones trabajo AA.PP.	-32	9	-	-498	-497	-0,2
+ Otros conceptos	15	13	10,0	252	233	8,2
<b>IRPF, ingresos homogéneos</b>	<b>6.277</b>	<b>6.108</b>	<b>2,8</b>	<b>67.500</b>	<b>67.770</b>	<b>-0,4</b>
<b>I. SOCIEDADES</b>	-520	-149	-	18.548	16.858	10,0
<i>Total ajustes</i>	263	-274	-	3.396	3.622	-6,3
+ Ajuste ritmo devol. al de una campaña tipo	264	-273	-	3.398	3.625	-6,3
+ Corrección retenciones Deuda Pública	0	0	-	0	0	-
+ Otros conceptos	-1	-1	-90,1	-2	-3	25,3
<b>IS, ingresos homogéneos</b>	<b>-257</b>	<b>-423</b>	<b>39,1</b>	<b>21.944</b>	<b>20.480</b>	<b>7,1</b>
<b>IVA, ingresos totales</b>	3.605	3.624	-0,5	59.765	57.282	4,3
<i>Total ajustes</i>	2	-132	-	290	786	-63,0
+ Ajuste ritmo devol. al de una campaña tipo	2	-132	-	290	786	-63,0
+ Otros conceptos	0	0	-	0	0	-
<b>IVA, ingresos homogéneos</b>	<b>3.607</b>	<b>3.492</b>	<b>3,3</b>	<b>60.056</b>	<b>58.068</b>	<b>3,4</b>
<b>IIEE, ingresos totales</b>	1.619	1.657	-2,3	18.203	17.653	3,1
<i>Total ajustes</i>	48	78	-38,1	621	1.103	-43,7
+ Rec. I.E. Tabaco en País Vasco y Navarra	38	42	-10,1	422	438	-3,6
+ Otros conceptos	10	35	-71,5	199	665	-70,1
<b>IIEE, ingresos homogéneos</b>	<b>1.667</b>	<b>1.735</b>	<b>-3,9</b>	<b>18.824</b>	<b>18.756</b>	<b>0,4</b>
<b>Resto de Ingresos</b>	943	1.024	-8,0	8.834	8.732	1,2
<i>Total ajustes</i>	32	27	15,9	-48	-80	40,7
+ Corrección retenciones Deuda Pública	0	0	-	0	0	-
+ Corrección tasa reserva dom. pub. radioel.	32	27	15,9	-48	-80	40,7
+ Otros conceptos	0	0	-	0	0	-
<b>Resto de Ingresos homogéneos</b>	<b>974</b>	<b>1.051</b>	<b>-7,3</b>	<b>8.787</b>	<b>8.652</b>	<b>1,6</b>
<b>TOTAL INGRESOS TRIBUTARIOS HOMOGÉNEOS</b>	<b>12.268</b>	<b>11.964</b>	<b>2,5</b>	<b>177.111</b>	<b>173.725</b>	<b>1,9</b>



**Cuadro 3.2**  
**INGRESOS TRIBUTARIOS HOMOGÉNEOS. EVOLUCIÓN**  
(en millones de euros)

	MENSUAL						ACUMULADA					
	IRPF	IS	IVA	IIEE	Resto	TOTAL	IRPF	IS	IVA	IIEE	Resto	TOTAL
<b>2015</b>												
Ene	10.775	205	1.009	1.744	599	14.331	10.775	205	1.009	1.744	599	14.331
Feb	4.885	-15	14.105	1.596	941	21.511	15.660	190	15.113	3.340	1.539	35.843
Mar	4.499	229	2.194	1.428	381	8.732	20.159	419	17.308	4.768	1.920	44.574
Abr	8.600	5.634	7.454	1.895	492	24.075	28.759	6.053	24.762	6.663	2.413	68.650
May	2.237	149	3.156	1.559	828	7.930	30.996	6.202	27.918	8.222	3.241	76.580
Jun	1.948	546	2.724	1.632	812	7.662	32.944	6.748	30.642	9.854	4.053	84.242
Jul	13.295	599	8.324	1.726	1.090	25.033	46.239	7.347	38.966	11.581	5.143	109.275
Ago	4.142	4.756	4.357	1.892	826	15.974	50.381	12.103	43.323	13.473	5.969	125.250
Sep	3.338	99	2.505	1.738	973	8.652	53.719	12.202	45.828	15.211	6.942	133.902
Oct	7.942	8.701	8.747	1.810	658	27.860	61.661	20.903	54.576	17.021	7.600	161.762
Nov	6.108	-423	3.492	1.735	1.051	11.964	67.770	20.480	58.068	18.756	8.652	173.725
Dic	4.503	659	2.295	1.561	858	9.876	72.273	21.139	60.363	20.318	9.510	183.601
<b>2016</b>												
Ene	10.244	109	1.437	1.733	703	14.226	10.244	109	1.437	1.733	703	14.226
Feb	4.898	-33	13.797	1.541	1.012	21.215	15.142	76	15.234	3.274	1.715	35.442
Mar	4.452	-65	2.458	1.555	623	9.024	19.594	11	17.693	4.830	2.338	44.466
Abr	8.412	2.938	7.794	1.799	606	21.549	28.006	2.949	25.487	6.629	2.945	66.015
May	2.069	504	3.333	1.621	892	8.420	30.075	3.453	28.819	8.250	3.837	74.435
Jun	1.490	304	2.740	1.663	892	7.088	31.566	3.757	31.559	9.913	4.729	81.523
Jul	13.721	657	8.818	1.791	741	25.728	45.286	4.413	40.377	11.704	5.469	107.251
Ago	4.106	4.847	4.260	1.814	699	15.726	49.392	9.260	44.637	13.518	6.169	122.977
Sep	3.526	195	2.694	1.842	961	9.219	52.918	9.455	47.331	15.360	7.130	132.196
Oct	8.305	12.746	9.117	1.797	683	32.647	61.224	22.201	56.448	17.157	7.813	164.843
Nov	6.277	-257	3.607	1.667	974	12.268	67.500	21.944	60.056	18.824	8.787	177.111
Dic												

**TASAS DE VARIACIÓN (%)**

	IRPF	IS	IVA	IIEE	Resto	TOTAL	IRPF	IS	IVA	IIEE	Resto	TOTAL
2011	3,5	-3,7	2,9	-4,4	-5,2	1,1	3,5	-3,7	2,9	-4,4	-5,2	1,1
2012	1,6	22,4	-1,2	-3,6	-5,3	1,9	1,6	22,4	-1,2	-3,6	-5,3	1,9
2013	-0,2	-3,8	9,5	4,7	18,7	3,6	-0,2	-3,8	9,5	4,7	18,7	3,6
2014	3,3	-1,9	6,5	1,7	4,9	3,6	3,3	-1,9	6,5	1,7	4,9	3,6
2015	-0,9	15,6	6,6	1,9	14,9	4,3	-0,9	15,6	6,6	1,9	14,9	4,3

	MENSUAL						ACUMULADA					
	IRPF	IS	IVA	IIEE	Resto	TOTAL	IRPF	IS	IVA	IIEE	Resto	TOTAL
<b>2015</b>												
Ene	3,0	-32,0	19,0	-4,6	22,7	2,9	3,0	-32,0	19,0	-4,6	22,7	2,9
Feb	-3,5	-52,1	3,7	-0,7	-0,6	1,5	0,9	-34,9	4,6	-2,8	7,3	2,0
Mar	-4,3	-	-1,6	-3,1	-15,1	-0,7	-0,3	82,7	3,8	-2,9	2,0	1,5
Abr	1,5	23,7	12,2	14,6	-5,3	10,2	0,2	26,6	6,2	1,5	0,4	4,4
May	-2,6	-26,5	-1,4	0,7	0,7	-1,8	0,0	24,4	5,3	1,4	0,5	3,7
Jun	0,7	13,8	1,9	0,8	8,4	2,8	0,1	23,5	5,0	1,3	2,0	3,6
Jul	3,5	15,1	14,1	-6,5	72,7	8,2	1,0	22,7	6,8	0,0	11,7	4,6
Ago	-1,0	20,0	3,6	13,0	50,5	9,6	0,9	21,6	6,5	1,7	15,8	5,2
Sep	-8,1	-14,3	-0,2	5,6	7,1	-1,8	0,2	21,2	6,1	2,1	14,5	4,8
Oct	-4,4	11,3	8,5	0,1	14,6	4,8	-0,4	16,9	6,5	1,9	14,5	4,8
Nov	-1,7	46,2	0,9	3,0	3,7	3,2	-0,5	19,8	6,1	2,0	13,1	4,7
Dic	-6,8	-44,1	19,5	0,9	37,1	-2,2	-0,9	15,6	6,6	1,9	14,9	4,3
<b>2016</b>												
Ene	-4,9	-46,6	42,5	-0,7	17,4	-0,7	-4,9	-46,6	42,5	-0,7	17,4	-0,7
Feb	0,3	-117,4	-2,2	-3,4	7,6	-1,4	-3,3	-59,7	0,8	-2,0	11,4	-1,1
Mar	-1,0	-	12,0	9,0	63,6	3,3	-2,8	-97,3	2,2	1,3	21,8	-0,2
Abr	-2,2	-47,9	4,6	-5,1	23,2	-10,5	-2,6	-51,3	2,9	-0,5	22,1	-3,8
May	-7,5	-	5,6	4,0	7,7	6,2	-3,0	-44,3	3,2	0,3	18,4	-2,8
Jun	-23,5	-44,4	0,6	1,9	9,8	-7,5	-4,2	-44,3	3,0	0,6	16,7	-3,2
Jul	3,2	9,7	5,9	3,7	-32,0	2,8	-2,1	-39,9	3,6	1,1	6,4	-1,9
Ago	-0,9	1,9	-2,2	-4,1	-15,4	-1,6	-2,0	-23,5	3,0	0,3	3,3	-1,8
Sep	5,6	97,5	7,5	6,0	-1,2	6,6	-1,5	-22,5	3,3	1,0	2,7	-1,3
Oct	4,6	46,5	4,2	-0,7	3,7	17,2	-0,7	6,2	3,4	0,8	2,8	1,9
Nov	2,8	39,1	3,3	-3,9	-7,3	2,5	-0,4	7,1	3,4	0,4	1,6	1,9
Dic												



**Cuadro 3.3**  
**INGRESOS BRUTOS HOMOGÉNEOS. MES Y ACUMULADO**  
(En millones de euros)

	PERIODO: MES DE NOVIEMBRE			PERIODO: ENERO-NOVIEMBRE		
	2016	2015	%	2016	2015	%
<b>I. Renta de las Personas Físicas</b>	<b>6.737</b>	<b>6.547</b>	<b>2,9</b>	<b>79.085</b>	<b>78.798</b>	<b>0,4</b>
- Retenciones de trabajo	3.814	3.704	3,0	61.539	61.238	0,5
- Administraciones Públicas	1.512	1.465	3,2	17.721	17.439	1,6
- Grandes Empresas	2.191	2.148	2,0	28.409	28.259	0,5
- PYME	38	12	-	14.616	14.653	-0,2
- Otros ingresos	73	79	-7,6	792	888	-10,8
- Cuota Diferencial Bruta	<b>2.685</b>	<b>2.566</b>	<b>4,6</b>	<b>9.515</b>	<b>9.288</b>	<b>2,4</b>
<b>I. Sociedades</b>	<b>665</b>	<b>371</b>	<b>79,5</b>	<b>25.806</b>	<b>24.095</b>	<b>7,1</b>
- Cuota Diferencial Bruta	443	225	96,4	7.720	7.178	7,5
<b>Impuesto sobre el Valor Añadido</b>	<b>5.252</b>	<b>5.082</b>	<b>3,3</b>	<b>80.037</b>	<b>78.182</b>	<b>2,4</b>
- Importación	1.179	1.099	7,2	12.523	11.394	9,9
- Grandes Empresas	3.458	3.395	1,9	38.637	39.433	-2,0
- PYME	99	92	7,3	23.664	22.105	7,1
- Otros Ingresos	516	496	4,1	5.212	5.250	-0,7
<b>Impuestos Especiales</b>	<b>1.677</b>	<b>1.747</b>	<b>-4,0</b>	<b>19.074</b>	<b>19.003</b>	<b>0,4</b>
- Alcohol y Bebidas Derivadas	106	97	9,1	778	771	0,9
- Cerveza	36	33	9,6	301	293	2,6
- Hidrocarburos	855	877	-2,6	9.983	9.741	2,5
- Labores del Tabaco	568	628	-9,6	6.565	6.585	-0,3
- Electricidad	109	108	0,5	1.192	1.289	-7,5
- Carbón	0	0	-9,1	229	304	-24,8
- Otros	3	2	31,3	27	20	34,4
<b>Resto de Ingresos</b>	<b>1.027</b>	<b>1.107</b>	<b>-7,2</b>	<b>9.540</b>	<b>9.531</b>	<b>0,1</b>
<b>INGRESOS TRIBUTARIOS BRUTOS HOMOGÉNEOS</b>	<b>15.358</b>	<b>14.853</b>	<b>3,4</b>	<b>213.541</b>	<b>209.610</b>	<b>1,9</b>



4. INGRESOS TRIBUTARIOS POR CONCEPTOS Y CENTROS GESTORES  
CUADRO 4.1. MES.  
(En miles de euros)

	IRPF			I.s/SOCIEDADES			IRNR			TOTAL CAPITULO I		
	Recaudación		% <sup>^</sup>	Recaudación		% <sup>^</sup>	Recaudación		% <sup>^</sup>	Recaudación		% <sup>^</sup>
	AÑO 2016	AÑO 2015		AÑO 2016	AÑO 2015		AÑO 2016	AÑO 2015		AÑO 2016	AÑO 2015	
ALMERÍA	31.654	30.284	4,5	-1.472	128	-	387	851	-54,5	31.544	32.303	-2,3
CÁDIZ	27.694	34.576	-19,9	-1.642	-177	-	460	769	-40,2	26.760	35.528	-24,7
CÓRDOBA	29.406	31.888	-7,8	-2.769	-458	-	43	49	-12,2	30.063	35.118	-14,4
GRANADA	37.372	38.821	-3,7	-1.734	-3.373	-	449	480	-6,5	39.576	40.768	-2,9
HUELVA	17.354	16.077	7,9	-966	-787	-	161	83	94,0	16.722	15.532	7,7
JAÉN	23.548	20.625	14,2	-878	-190	-	39	292	-86,6	23.489	22.510	4,3
MÁLAGA	85.553	86.003	-0,5	-3.481	54	-	9.468	7.571	25,1	93.918	95.888	-2,1
SEVILLA	224.145	230.183	-2,6	-10.911	-2.057	-	795	864	-8,0	277.488	322.467	-13,9
JERÉZ DE LA FRA.	6.958	7.051	-1,3	-663	166	-	-8	29	-	6.305	7.270	-13,3
<b>TOTAL ANDALUCÍA</b>	<b>483.684</b>	<b>495.508</b>	<b>-2,4</b>	<b>-24.516</b>	<b>-6.694</b>	<b>-</b>	<b>11.794</b>	<b>10.988</b>	<b>7,3</b>	<b>545.865</b>	<b>607.384</b>	<b>-10,1</b>
HUESCA	15.654	15.384	1,8	-1.161	-936	-	7	5	40,0	15.193	15.401	-1,4
TERUEL	7.092	7.133	-0,6	-1.374	-339	-	30	-858	-	6.107	6.368	-4,1
ZARAGOZA	125.418	125.326	0,1	-4.108	-6.571	-	337	397	-15,1	131.659	128.664	2,3
<b>TOTAL ARAGÓN</b>	<b>148.164</b>	<b>147.843</b>	<b>0,2</b>	<b>-6.643</b>	<b>-7.846</b>	<b>-</b>	<b>374</b>	<b>-456</b>	<b>-</b>	<b>152.959</b>	<b>150.433</b>	<b>1,7</b>
OVIEDO	68.220	62.456	9,2	-314	-3.307	-	841	534	57,5	79.814	76.403	4,5
GIJÓN	20.961	18.447	13,6	-1.347	-5.067	-	40	79	-49,4	19.922	13.593	46,6
<b>TOTAL ASTURIAS</b>	<b>89.181</b>	<b>80.903</b>	<b>10,2</b>	<b>-1.661</b>	<b>-8.374</b>	<b>-</b>	<b>881</b>	<b>613</b>	<b>43,7</b>	<b>99.736</b>	<b>89.996</b>	<b>10,8</b>
BALEARES	152.943	135.392	13,0	-2.691	-8.365	-	4.615	9.072	-49,1	166.901	148.854	12,1
<b>TOTAL BALEARES</b>	<b>152.943</b>	<b>135.392</b>	<b>13,0</b>	<b>-2.691</b>	<b>-8.365</b>	<b>-</b>	<b>4.615</b>	<b>9.072</b>	<b>-49,1</b>	<b>166.901</b>	<b>148.854</b>	<b>12,1</b>
LAS PALMAS	94.146	89.723	4,9	-2.104	-341	-	1.056	1.185	-10,9	115.717	118.091	-2,0
STA.CRUZ TENERIFE	48.365	45.974	5,2	-4.272	-5.916	-	562	1.452	-61,3	46.429	42.612	9,0
<b>TOTAL CANARIAS</b>	<b>142.511</b>	<b>135.697</b>	<b>5,0</b>	<b>-6.376</b>	<b>-6.257</b>	<b>-</b>	<b>1.618</b>	<b>2.637</b>	<b>-38,6</b>	<b>162.146</b>	<b>160.703</b>	<b>0,9</b>
CANTABRIA	78.699	89.357	-11,9	-293.017	3.070	-	1.275	662	92,6	-205.144	103.233	-
<b>TOTAL CANTABRIA</b>	<b>78.699</b>	<b>89.357</b>	<b>-11,9</b>	<b>-293.017</b>	<b>3.070</b>	<b>-</b>	<b>1.275</b>	<b>662</b>	<b>92,6</b>	<b>-205.144</b>	<b>103.233</b>	<b>-</b>
ALBACETE	14.302	16.946	-15,6	-1.711	-30	-	27	25	8,0	18.160	23.017	-21,1
CIUDAD REAL	18.408	19.675	-6,4	-224	-1.325	-	41	33	24,2	19.825	20.876	-5,0
CUENCA	8.059	8.114	-0,7	-490	266	-	5	8	-37,5	8.211	9.012	-8,9
GUADALAJARA	9.105	10.316	-11,7	-322	-507	-	91	49	85,7	9.539	10.517	-9,3
TOLEDO	56.769	62.640	-9,4	-4.165	-304	-	79	13	-	56.525	66.346	-14,8
<b>TOTAL CASTILLA-LA MANCHA</b>	<b>106.643</b>	<b>117.691</b>	<b>-9,4</b>	<b>-6.912</b>	<b>-1.900</b>	<b>-</b>	<b>243</b>	<b>128</b>	<b>89,8</b>	<b>112.260</b>	<b>129.768</b>	<b>-13,5</b>
ÁVILA	6.716	7.351	-8,6	-165	58	-	-11	-1	-	7.176	8.098	-11,4
BURGOS	28.960	29.339	-1,3	-2.245	-690	-	56	84	-33,3	29.231	31.747	-7,9
LEÓN	28.823	29.594	-2,6	-1.925	475	-	29	22	31,8	27.884	31.432	-11,3
PALENCIA	11.584	11.566	0,2	-667	-346	-	39	111	-64,9	11.896	12.566	-5,3
SALAMANCA	23.602	21.570	9,4	-1.200	-454	-	55	18	-	23.507	22.201	5,9
SEGOVIA	9.359	9.104	2,8	-230	264	-	119	30	-	9.680	9.979	-3,0
SORIA	6.554	6.472	1,3	-379	-257	-	-4	5	-	7.479	7.389	1,2
VALLADOLID	64.088	60.671	5,6	-1.970	-1.138	-	95	173	-45,1	66.615	64.696	3,0
ZAMORA	8.913	9.977	-10,7	-285	-203	-	3	-13	-	9.879	11.368	-13,1
<b>TOTAL CASTILLA Y LEÓN</b>	<b>188.599</b>	<b>185.644</b>	<b>1,6</b>	<b>-9.066</b>	<b>-2.291</b>	<b>-</b>	<b>381</b>	<b>429</b>	<b>-11,2</b>	<b>193.347</b>	<b>199.476</b>	<b>-3,1</b>



4. INGRESOS TRIBUTARIOS POR CONCEPTOS Y CENTROS GESTORES  
 CUADRO 4.1. MES.  
 (En miles de euros)

	IRPF			I.s/SOCIEDADES			IRNR			TOTAL CAPITULO I		
	Recaudación		% <sup>^</sup>	Recaudación		% <sup>^</sup>	Recaudación		% <sup>^</sup>	Recaudación		% <sup>^</sup>
	AÑO 2016	AÑO 2015		AÑO 2016	AÑO 2015		AÑO 2016	AÑO 2015		AÑO 2016	AÑO 2015	
BARCELONA	992.684	1.025.991	-3,2	-21.064	4.491	-	12.342	10.159	21,5	1.025.337	1.102.521	-7,0
GERONA	57.783	62.321	-7,3	-4.947	-3.063	-	1.749	1.435	21,9	55.871	62.058	-10,0
LÉRIDA	37.827	31.455	20,3	-1.794	-809	-	141	96	46,9	38.795	33.337	16,4
TARRAGONA	52.949	55.476	-4,6	-3.608	-3.089	-	779	467	66,8	51.423	54.961	-6,4
<b>TOTAL CATALUÑA</b>	<b>1.141.243</b>	<b>1.175.243</b>	<b>-2,9</b>	<b>-31.413</b>	<b>-2.470</b>	<b>-</b>	<b>15.011</b>	<b>12.157</b>	<b>23,5</b>	<b>1.171.426</b>	<b>1.252.877</b>	<b>-6,5</b>
BADAJOS	50.924	46.854	8,7	4.092	-305	-	43	59	-27,1	59.741	53.111	12,5
CÁCERES	15.340	14.510	5,7	-721	-788	-	9	9	-	17.456	16.690	4,6
<b>TOTAL EXTREMADURA</b>	<b>66.264</b>	<b>61.364</b>	<b>8,0</b>	<b>3.371</b>	<b>-1.093</b>	<b>-</b>	<b>52</b>	<b>68</b>	<b>-23,5</b>	<b>77.197</b>	<b>69.801</b>	<b>10,6</b>
LA CORUÑA	123.710	131.642	-6,0	-2.676	3.180	-	671	563	19,2	127.222	144.644	-12,0
LUGO	18.440	17.999	2,5	-682	-382	-	85	24	-	19.092	19.294	-1,0
ORENSE	23.361	19.955	17,1	358	615	-41,8	41	44	-6,8	25.380	22.583	12,4
PONTEVEDRA	27.918	25.007	11,6	-1.067	-1.147	-	161	174	-7,5	27.675	24.786	11,7
VIGO	35.845	33.873	5,8	-8.845	-3.001	-	224	203	10,3	28.458	32.202	-11,6
<b>TOTAL GALICIA</b>	<b>229.274</b>	<b>228.476</b>	<b>0,3</b>	<b>-12.912</b>	<b>-735</b>	<b>-</b>	<b>1.182</b>	<b>1.008</b>	<b>17,3</b>	<b>227.827</b>	<b>243.509</b>	<b>-6,4</b>
MADRID	2.278.448	2.251.197	1,2	-117.892	-92.014	-	23.273	16.029	45,2	2.292.407	2.295.266	-0,1
<b>TOTAL MADRID</b>	<b>2.278.448</b>	<b>2.251.197</b>	<b>1,2</b>	<b>-117.892</b>	<b>-92.014</b>	<b>-</b>	<b>23.273</b>	<b>16.029</b>	<b>45,2</b>	<b>2.292.407</b>	<b>2.295.266</b>	<b>-0,1</b>
MURCIA	76.701	60.530	26,7	-1.624	-6.100	-	474	462	2,6	79.900	60.052	33,1
CARTAGENA	14.980	14.688	2,0	-1.031	-1.106	-	244	503	-51,5	15.378	15.510	-0,9
<b>TOTAL MURCIA</b>	<b>91.681</b>	<b>75.218</b>	<b>21,9</b>	<b>-2.655</b>	<b>-7.206</b>	<b>-</b>	<b>718</b>	<b>965</b>	<b>-25,6</b>	<b>95.278</b>	<b>75.562</b>	<b>26,1</b>
NAVARRA	6.427	5.305	21,1	116	36	-	228	151	51,0	8.624	7.804	10,5
<b>TOTAL NAVARRA</b>	<b>6.427</b>	<b>5.305</b>	<b>21,1</b>	<b>116</b>	<b>36</b>	<b>-</b>	<b>228</b>	<b>151</b>	<b>51,0</b>	<b>8.624</b>	<b>7.804</b>	<b>10,5</b>
ÁLAVA	3.848	3.849	0,0	-3.003	-528	-	82	109	-24,8	2.578	5.394	-52,2
GUIPÚZCOA	6.632	8.070	-17,8	651	-3.292	-	76	1	-	7.788	5.199	49,8
VIZCAYA	66.238	54.954	20,5	3.164	4.514	-29,9	4.481	2.662	68,3	90.847	83.551	8,7
<b>TOTAL PAÍS VASCO</b>	<b>76.718</b>	<b>66.873</b>	<b>14,7</b>	<b>812</b>	<b>694</b>	<b>17,0</b>	<b>4.639</b>	<b>2.772</b>	<b>67,4</b>	<b>101.213</b>	<b>94.144</b>	<b>7,5</b>
LA RIOJA	28.829	28.871	-0,1	4.295	-1.198	-	190	200	-5,0	36.636	29.706	23,3
<b>TOTAL LA RIOJA</b>	<b>28.829</b>	<b>28.871</b>	<b>-0,1</b>	<b>4.295</b>	<b>-1.198</b>	<b>-</b>	<b>190</b>	<b>200</b>	<b>-5,0</b>	<b>36.636</b>	<b>29.706</b>	<b>23,3</b>
ALICANTE	107.159	104.555	2,5	-6.330	-1.736	-	5.605	5.318	5,4	109.186	114.481	-4,6
CASTELLÓN	44.537	44.262	0,6	-2.231	-1.825	-	434	1.103	-60,7	45.311	46.767	-3,1
VALENCIA	316.899	284.409	11,4	-4.363	-2.632	-	828	1.093	-24,2	321.320	290.654	10,6
<b>TOTAL VALENCIA</b>	<b>468.595</b>	<b>433.226</b>	<b>8,2</b>	<b>-12.924</b>	<b>-6.193</b>	<b>-</b>	<b>6.867</b>	<b>7.514</b>	<b>-8,6</b>	<b>475.817</b>	<b>451.902</b>	<b>5,3</b>
CEUTA	2.035	2.802	-27,4	-127	80	-	8	20	-60,0	1.994	2.967	-32,8
MELILLA	1.583	2.039	-22,4	-37	46	-	22	72	-69,4	1.606	3.613	-55,5
<b>TOTAL DELEGACIONES</b>	<b>5.781.521</b>	<b>5.718.649</b>	<b>1,1</b>	<b>-520.248</b>	<b>-148.710</b>	<b>-</b>	<b>73.371</b>	<b>65.029</b>	<b>12,8</b>	<b>5.718.095</b>	<b>6.116.998</b>	<b>-6,5</b>
SERVICIOS CENTRALES	-2.595.123	-2.540.406	-	112	165	-32,1	335	342	-2,0	-2.594.653	-2.539.899	-
SS.CC. (ESTADO) (+)	256.629	239.275	7,3							257.099	239.782	7,2
SS.CC. (CC.AA.) (-)	2.787.840	2.722.070	2,4							2.787.840	2.722.070	2,4
SS.CC. (CC.LL.) (-)	63.912	57.611	10,9							63.912	57.611	10,9
<b>INGRESOS TRIBUTARIOS DEL ESTADO</b>	<b>3.186.398</b>	<b>3.178.243</b>	<b>0,3</b>	<b>-520.136</b>	<b>-148.545</b>	<b>-</b>	<b>73.706</b>	<b>65.371</b>	<b>12,8</b>	<b>3.123.442</b>	<b>3.577.099</b>	<b>-12,7</b>
<b>INGRESOS TRIBUTARIOS TOTALES</b>	<b>6.038.150</b>	<b>5.957.924</b>	<b>1,3</b>	<b>-520.136</b>	<b>-148.545</b>	<b>-</b>	<b>73.706</b>	<b>65.371</b>	<b>12,8</b>	<b>5.975.194</b>	<b>6.356.780</b>	<b>-6,0</b>





4. INGRESOS TRIBUTARIOS POR CONCEPTOS Y CENTROS GESTORES  
 CUADRO 4.1. MES.  
 (En miles de euros)

	IVA			I.ESPECIALES			TRÁFICO EXTERIOR			TOTAL CAPITULO II		
	Recaudación		% <sup>^</sup>	Recaudación		% <sup>^</sup>	Recaudación		% <sup>^</sup>	Recaudación		% <sup>^</sup>
	AÑO 2016	AÑO 2015		AÑO 2016	AÑO 2015		AÑO 2016	AÑO 2015		AÑO 2016	AÑO 2015	
ALMERÍA	-13.957	-14.259	-	28	41	-31,7	96	82	17,1	-13.502	-13.851	-
CÁDIZ	31.099	27.274	14,0	2.245	6.846	-67,2	8.587	7.310	17,5	41.935	41.430	1,2
CÓRDOBA	-5.269	8.947	-	1.498	1.208	24,0	104	43	141,9	-3.658	10.205	-
GRANADA	1.774	2.698	-34,2	3.159	7.923	-60,1	11	32	-65,6	4.962	10.669	-53,5
HUELVA	-3.603	-6.400	-	5.080	6.368	-20,2	143	764	-81,3	1.621	732	121,4
JAÉN	3.281	-2.801	-	61	117	-47,9	139	8	-	3.487	-2.668	-
MÁLAGA	38.148	35.678	6,9	4.820	2.687	79,4	641	787	-18,6	43.818	39.620	10,6
SEVILLA	-11.662	32.609	-	10.880	5.722	90,1	582	666	-12,6	1.378	40.350	-96,6
JERÉZ DE LA FRA.	1.772	1.254	41,3	4.837	820	-	1	0	-	6.611	2.074	-
<b>TOTAL ANDALUCÍA</b>	<b>41.583</b>	<b>85.000</b>	<b>-51,1</b>	<b>32.608</b>	<b>31.732</b>	<b>2,8</b>	<b>10.304</b>	<b>9.692</b>	<b>6,3</b>	<b>86.652</b>	<b>128.561</b>	<b>-32,6</b>
HUESCA	-2.357	-6.042	-	55	-210	-	0	0	-	-2.300	-6.250	-
TERUEL	1.393	4.097	-66,0	-78	-18	-	0	0	-	1.315	4.079	-67,8
ZARAGOZA	42.521	47.016	-9,6	640	-252	-	10.752	8.419	27,7	54.355	55.608	-2,3
<b>TOTAL ARAGÓN</b>	<b>41.557</b>	<b>45.071</b>	<b>-7,8</b>	<b>617</b>	<b>-480</b>	<b>-</b>	<b>10.752</b>	<b>8.419</b>	<b>27,7</b>	<b>53.370</b>	<b>53.437</b>	<b>-0,1</b>
OVIEDO	27.497	24.469	12,4	5.662	4.566	24,0	29	1	-	33.205	29.055	14,3
GIJÓN	-1.426	6.289	-	2.880	3.909	-26,3	297	283	4,9	1.752	10.484	-83,3
<b>TOTAL ASTURIAS</b>	<b>26.071</b>	<b>30.758</b>	<b>-15,2</b>	<b>8.542</b>	<b>8.475</b>	<b>0,8</b>	<b>326</b>	<b>284</b>	<b>14,8</b>	<b>34.957</b>	<b>39.539</b>	<b>-11,6</b>
BALEARES	33.939	33.740	0,6	3.897	3.125	24,7	24	46	-47,8	43.962	43.193	1,8
<b>TOTAL BALEARES</b>	<b>33.939</b>	<b>33.740</b>	<b>0,6</b>	<b>3.897</b>	<b>3.125</b>	<b>24,7</b>	<b>24</b>	<b>46</b>	<b>-47,8</b>	<b>43.962</b>	<b>43.193</b>	<b>1,8</b>
LAS PALMAS	3.128	2.575	21,5	4.142	3.705	11,8	903	724	24,7	8.144	7.005	16,3
STA.CRUZ TENERIFE	16.130	19.337	-16,6	2.107	1.709	23,3	536	685	-21,8	18.954	21.939	-13,6
<b>TOTAL CANARIAS</b>	<b>19.258</b>	<b>21.912</b>	<b>-12,1</b>	<b>6.249</b>	<b>5.414</b>	<b>15,4</b>	<b>1.439</b>	<b>1.409</b>	<b>2,1</b>	<b>27.098</b>	<b>28.944</b>	<b>-6,4</b>
CANTABRIA	18.656	21.683	-14,0	3.176	3.690	-13,9	459	354	29,7	22.292	25.728	-13,4
<b>TOTAL CANTABRIA</b>	<b>18.656</b>	<b>21.683</b>	<b>-14,0</b>	<b>3.176</b>	<b>3.690</b>	<b>-13,9</b>	<b>459</b>	<b>354</b>	<b>29,7</b>	<b>22.292</b>	<b>25.728</b>	<b>-13,4</b>
ALBACETE	4.726	1.541	-	529	-29	-	23	5	-	5.287	1.518	-
CIUDAD REAL	4.468	-6.975	-	10.961	9.378	16,9	27	27	-	15.457	2.436	-
CUENCA	-1.928	-389	-	-203	-195	-	0	0	-	-2.119	-570	-
GUADALAJARA	9.126	9.446	-3,4	27.420	14.395	90,5	1.652	1.749	-5,5	38.198	25.590	49,3
TOLEDO	6.138	2.766	121,9	1.000	-411	-	714	430	66,0	8.041	2.946	172,9
<b>TOTAL CASTILLA-LA MANCHA</b>	<b>22.530</b>	<b>6.389</b>	<b>-</b>	<b>39.707</b>	<b>23.138</b>	<b>71,6</b>	<b>2.416</b>	<b>2.211</b>	<b>9,3</b>	<b>64.864</b>	<b>31.920</b>	<b>103,2</b>
ÁVILA	724	1.005	-28,0	7	-91	-	0	0	-	734	919	-20,1
BURGOS	19.045	19.232	-1,0	2.718	3.209	-15,3	48	135	-64,4	21.828	22.578	-3,3
LEÓN	-2.433	-1	-	73	-79	-	0	0	-	-2.344	-60	-
PALENCIA	3.522	3.146	12,0	-55	72	-	0	0	-	3.467	3.221	7,6
SALAMANCA	1.682	765	119,9	29	-227	-	157	331	-52,6	1.876	869	115,9
SEGOVIA	-232	-97	-	468	787	-40,5	0	0	-	237	691	-65,7
SORIA	120	97	23,7	-38	-53	-	0	0	-	82	50	64,0
VALLADOLID	1.196	7.334	-83,7	-1.223	-4.773	-	1.949	2.345	-16,9	1.928	4.919	-60,8
ZAMORA	1.007	-956	-	120	250	-52,0	0	0	-	1.127	-694	-
<b>TOTAL CASTILLA Y LEÓN</b>	<b>24.631</b>	<b>30.525</b>	<b>-19,3</b>	<b>2.099</b>	<b>-905</b>	<b>-</b>	<b>2.154</b>	<b>2.811</b>	<b>-23,4</b>	<b>28.935</b>	<b>32.493</b>	<b>-11,0</b>



4. INGRESOS TRIBUTARIOS POR CONCEPTOS Y CENTROS GESTORES  
CUADRO 4.1. MES.  
(En miles de euros)

	IVA			I.ESPECIALES			TRÁFICO EXTERIOR			TOTAL CAPITULO II		
	Recaudación		% <sup>^</sup>	Recaudación		% <sup>^</sup>	Recaudación		% <sup>^</sup>	Recaudación		% <sup>^</sup>
	AÑO 2016	AÑO 2015		AÑO 2016	AÑO 2015		AÑO 2016	AÑO 2015		AÑO 2016	AÑO 2015	
BARCELONA	778.237	684.843	13,6	112.830	102.575	10,0	52.263	53.513	-2,3	969.657	866.978	11,8
GERONA	8.958	9.228	-2,9	7.302	8.138	-10,3	328	261	25,7	16.594	17.644	-6,0
LÉRIDA	-3.866	-5.223	-	2.650	2.620	1,1	17	25	-32,0	-1.194	-2.577	-
TARRAGONA	33.007	37.208	-11,3	2.631	2.220	18,5	3.493	4.904	-28,8	39.150	44.339	-11,7
<b>TOTAL CATALUÑA</b>	<b>816.336</b>	<b>726.056</b>	<b>12,4</b>	<b>125.413</b>	<b>115.553</b>	<b>8,5</b>	<b>56.101</b>	<b>58.703</b>	<b>-4,4</b>	<b>1.024.207</b>	<b>926.384</b>	<b>10,6</b>
BADAJOS	-429	1.734	-	1.419	696	103,9	1	0	-	996	2.451	-59,4
CÁCERES	3.094	2.308	34,1	-124	-46	-	0	0	-	2.970	2.263	31,2
<b>TOTAL EXTREMADURA</b>	<b>2.665</b>	<b>4.042</b>	<b>-34,1</b>	<b>1.295</b>	<b>650</b>	<b>99,2</b>	<b>1</b>	<b>0</b>	<b>-</b>	<b>3.966</b>	<b>4.714</b>	<b>-15,9</b>
LA CORUÑA	75.362	79.657	-5,4	2.991	455	-	2.768	3.088	-10,4	81.268	83.309	-2,4
LUGO	-2.974	2.108	-	106	53	100,0	0	3	-	-2.867	2.166	-
ORENSE	2.011	-28	-	2.371	2.595	-8,6	49	35	40,0	4.433	2.607	70,0
PONTEVEDRA	7.667	8.944	-14,3	286	142	101,4	415	283	46,6	8.371	9.385	-10,8
VIGO	17.438	16.781	3,9	16	40	-60,0	5.824	6.719	-13,3	23.481	23.734	-1,1
<b>TOTAL GALICIA</b>	<b>99.504</b>	<b>107.462</b>	<b>-7,4</b>	<b>5.770</b>	<b>3.285</b>	<b>75,6</b>	<b>9.056</b>	<b>10.128</b>	<b>-10,6</b>	<b>114.686</b>	<b>121.201</b>	<b>-5,4</b>
MADRID	2.115.280	2.178.070	-2,9	1.356.257	1.402.518	-3,3	16.406	16.429	-0,1	3.574.146	3.674.172	-2,7
<b>TOTAL MADRID</b>	<b>2.115.280</b>	<b>2.178.070</b>	<b>-2,9</b>	<b>1.356.257</b>	<b>1.402.518</b>	<b>-3,3</b>	<b>16.406</b>	<b>16.429</b>	<b>-0,1</b>	<b>3.574.146</b>	<b>3.674.172</b>	<b>-2,7</b>
MURCIA	-11.072	-11.207	-	2.998	1.789	67,6	1.247	1.384	-9,9	-6.805	-8.010	-
CARTAGENA	-1.739	-3.811	-	371	6.051	-93,9	692	1.283	-46,1	-676	3.524	-
<b>TOTAL MURCIA</b>	<b>-12.811</b>	<b>-15.018</b>	<b>-</b>	<b>3.369</b>	<b>7.840</b>	<b>-57,0</b>	<b>1.939</b>	<b>2.667</b>	<b>-27,3</b>	<b>-7.481</b>	<b>-4.486</b>	<b>-</b>
NAVARRA	933	8.063	-88,4	9	15	-40,0	121	677	-82,1	1.075	8.770	-87,7
<b>TOTAL NAVARRA</b>	<b>933</b>	<b>8.063</b>	<b>-88,4</b>	<b>9</b>	<b>15</b>	<b>-40,0</b>	<b>121</b>	<b>677</b>	<b>-82,1</b>	<b>1.075</b>	<b>8.770</b>	<b>-87,7</b>
ÁLAVA	648	228	184,2	-26	-5	-	186	155	20,0	817	395	106,8
GUIPÚZCOA	11.404	13.828	-17,5	-4	-8	-	1.089	1.221	-10,8	12.487	15.042	-17,0
VIZCAYA	114.952	88.353	30,1	884	27.455	-96,8	3.543	4.691	-24,5	121.539	122.716	-1,0
<b>TOTAL PAÍS VASCO</b>	<b>127.004</b>	<b>102.409</b>	<b>24,0</b>	<b>854</b>	<b>27.442</b>	<b>-96,9</b>	<b>4.818</b>	<b>6.067</b>	<b>-20,6</b>	<b>134.843</b>	<b>138.153</b>	<b>-2,4</b>
LA RIOJA	10.503	5.979	75,7	1.054	1.000	5,4	133	91	46,2	11.690	7.073	65,3
<b>TOTAL LA RIOJA</b>	<b>10.503</b>	<b>5.979</b>	<b>75,7</b>	<b>1.054</b>	<b>1.000</b>	<b>5,4</b>	<b>133</b>	<b>91</b>	<b>46,2</b>	<b>11.690</b>	<b>7.073</b>	<b>65,3</b>
ALICANTE	36.189	46.567	-22,3	4.242	4.206	0,9	6.418	4.357	47,3	47.602	55.613	-14,4
CASTELLÓN	-14.375	-7.605	-	3.229	2.606	23,9	524	487	7,6	-10.611	-4.503	-
VALENCIA	166.698	170.936	-2,5	20.020	17.697	13,1	35.374	35.659	-0,8	222.397	224.584	-1,0
<b>TOTAL VALENCIA</b>	<b>188.512</b>	<b>209.898</b>	<b>-10,2</b>	<b>27.491</b>	<b>24.509</b>	<b>12,2</b>	<b>42.316</b>	<b>40.503</b>	<b>4,5</b>	<b>259.388</b>	<b>275.694</b>	<b>-5,9</b>
CEUTA	2.279	117	-	130	117	11,1	0	0	-	2.701	522	-
MELILLA	10	3	-	124	117	6,0	0	0	-	491	288	70,5
<b>TOTAL DELEGACIONES</b>	<b>3.578.440</b>	<b>3.602.159</b>	<b>-0,7</b>	<b>1.618.661</b>	<b>1.657.235</b>	<b>-2,3</b>	<b>158.765</b>	<b>160.491</b>	<b>-1,1</b>	<b>5.481.842</b>	<b>5.536.300</b>	<b>-1,0</b>
SERVICIOS CENTRALES	-2.478.675	-2.344.393	-	-1.047.680	-1.012.905	-	0	0	-	-3.524.797	-3.357.291	-
SS.CC. (ESTADO) (+)	26.508	21.944	20,8	0	0	-				28.066	21.951	27,9
SS.CC. (CC.AA.) (-)	2.452.745	2.325.435	5,5	1.029.914	1.000.040	3,0				3.482.659	3.325.475	4,7
SS.CC. (CC.LL.) (-)	52.438	40.902	28,2	17.766	12.865	38,1				70.204	53.767	30,6
<b>INGRESOS TRIBUTARIOS DEL ESTADO</b>	<b>1.099.765</b>	<b>1.257.766</b>	<b>-12,6</b>	<b>570.981</b>	<b>644.330</b>	<b>-11,4</b>	<b>158.765</b>	<b>160.491</b>	<b>-1,1</b>	<b>1.957.045</b>	<b>2.179.009</b>	<b>-10,2</b>
<b>INGRESOS TRIBUTARIOS TOTALES</b>	<b>3.604.948</b>	<b>3.624.103</b>	<b>-0,5</b>	<b>1.618.661</b>	<b>1.657.235</b>	<b>-2,3</b>	<b>158.765</b>	<b>160.491</b>	<b>-1,1</b>	<b>5.509.908</b>	<b>5.558.251</b>	<b>-0,9</b>



PERIODO : NOVIEMBRE DE 2016						
4. INGRESOS TRIBUTARIOS POR CONCEPTOS Y CENTROS GESTORES						
CUADRO 4.1. MES.						
(En miles de euros)						
	TOTAL CAPITULO III			TOTAL GENERAL		
	Recaudación			Recaudación		
	AÑO 2016	AÑO 2015	%^	AÑO 2016	AÑO 2015	%^
ALMERÍA	1.327	2.396	-44,6	19.369	20.848	-7,1
CÁDIZ	2.300	2.297	0,1	70.995	79.255	-10,4
CÓRDOBA	889	1.354	-34,3	27.294	46.677	-41,5
GRANADA	1.317	1.753	-24,9	45.855	53.190	-13,8
HUELVA	746	953	-21,7	19.089	17.217	10,9
JAÉN	1.345	1.259	6,8	28.321	21.101	34,2
MÁLAGA	3.926	6.356	-38,2	141.662	141.864	-0,1
SEVILLA	3.441	3.987	-13,7	282.307	366.804	-23,0
JERÉZ DE LA FRA.	714	591	20,8	13.630	9.935	37,2
<b>TOTAL ANDALUCÍA</b>	<b>16.005</b>	<b>20.946</b>	<b>-23,6</b>	<b>648.522</b>	<b>756.891</b>	<b>-14,3</b>
HUESCA	553	453	22,1	13.446	9.604	40,0
TERUEL	107	171	-37,4	7.529	10.618	-29,1
ZARAGOZA	10.199	4.059	151,3	196.213	188.331	4,2
<b>TOTAL ARAGÓN</b>	<b>10.859</b>	<b>4.683</b>	<b>131,9</b>	<b>217.188</b>	<b>208.553</b>	<b>4,1</b>
OVIEDO	1.392	1.133	22,9	114.411	106.591	7,3
GIJÓN	838	-920	-	22.512	23.157	-2,8
<b>TOTAL ASTURIAS</b>	<b>2.230</b>	<b>213</b>	<b>-</b>	<b>136.923</b>	<b>129.748</b>	<b>5,5</b>
BALEARES	3.774	4.838	-22,0	214.637	196.885	9,0
<b>TOTAL BALEARES</b>	<b>3.774</b>	<b>4.838</b>	<b>-22,0</b>	<b>214.637</b>	<b>196.885</b>	<b>9,0</b>
LAS PALMAS	5.110	2.813	81,7	128.971	127.909	0,8
STA.CRUZ TENERIFE	1.204	1.159	3,9	66.587	65.710	1,3
<b>TOTAL CANARIAS</b>	<b>6.314</b>	<b>3.972</b>	<b>59,0</b>	<b>195.558</b>	<b>193.619</b>	<b>1,0</b>
CANTABRIA	9.727	2.232	-	-173.125	131.193	-
<b>TOTAL CANTABRIA</b>	<b>9.727</b>	<b>2.232</b>	<b>-</b>	<b>-173.125</b>	<b>131.193</b>	<b>-</b>
ALBACETE	767	661	16,0	24.214	25.196	-3,9
CIUDAD REAL	1.005	487	106,4	36.287	23.799	52,5
CUENCA	358	549	-34,8	6.450	8.991	-28,3
GUADALAJARA	393	542	-27,5	48.130	36.649	31,3
TOLEDO	1.294	2.847	-54,5	65.860	72.139	-8,7
<b>TOTAL CASTILLA-LA MANCHA</b>	<b>3.817</b>	<b>5.086</b>	<b>-25,0</b>	<b>180.941</b>	<b>166.774</b>	<b>8,5</b>
ÁVILA	197	495	-60,2	8.107	9.512	-14,8
BURGOS	556	1.177	-52,8	51.615	55.502	-7,0
LEÓN	907	1.108	-18,1	26.447	32.480	-18,6
PALENCIA	148	227	-34,8	15.511	16.014	-3,1
SALAMANCA	442	500	-11,6	25.825	23.570	9,6
SEGOVIA	177	616	-71,3	10.094	11.286	-10,6
SORIA	214	210	1,9	7.775	7.649	1,6
VALLADOLID	861	1.609	-46,5	69.404	71.224	-2,6
ZAMORA	410	361	13,6	11.416	11.035	3,5
<b>TOTAL CASTILLA Y LEÓN</b>	<b>3.912</b>	<b>6.303</b>	<b>-37,9</b>	<b>226.194</b>	<b>238.272</b>	<b>-5,1</b>



PERIODO : NOVIEMBRE DE 2016						
4. INGRESOS TRIBUTARIOS POR CONCEPTOS Y CENTROS GESTORES						
CUADRO 4.1. MES.						
(En miles de euros)						
	TOTAL CAPITULO III			TOTAL GENERAL		
	Recaudación		% <sup>^</sup>	Recaudación		% <sup>^</sup>
	AÑO 2016	AÑO 2015		AÑO 2016	AÑO 2015	
BARCELONA	21.434	58.991	-63,7	2.016.428	2.028.490	-0,6
GERONA	2.038	2.041	-0,1	74.503	81.743	-8,9
LÉRIDA	993	1.710	-41,9	38.594	32.470	18,9
TARRAGONA	1.784	2.467	-27,7	92.357	101.767	-9,2
<b>TOTAL CATALUÑA</b>	<b>26.249</b>	<b>65.209</b>	<b>-59,7</b>	<b>2.221.882</b>	<b>2.244.470</b>	<b>-1,0</b>
BADAJOS	960	1.571	-38,9	61.697	57.133	8,0
CÁCERES	451	535	-15,7	20.877	19.488	7,1
<b>TOTAL EXTREMADURA</b>	<b>1.411</b>	<b>2.106</b>	<b>-33,0</b>	<b>82.574</b>	<b>76.621</b>	<b>7,8</b>
LA CORUÑA	1.758	2.003	-12,2	210.248	229.956	-8,6
LUGO	395	498	-20,7	16.620	21.958	-24,3
ORENSE	428	972	-56,0	30.241	26.162	15,6
PONTEVEDRA	869	1.119	-22,3	36.915	35.290	4,6
VIGO	1.656	1.416	16,9	53.595	57.352	-6,6
<b>TOTAL GALICIA</b>	<b>5.106</b>	<b>6.008</b>	<b>-15,0</b>	<b>347.619</b>	<b>370.718</b>	<b>-6,2</b>
MADRID	49.423	35.874	37,8	5.915.976	6.005.312	-1,5
<b>TOTAL MADRID</b>	<b>49.423</b>	<b>35.874</b>	<b>37,8</b>	<b>5.915.976</b>	<b>6.005.312</b>	<b>-1,5</b>
MURCIA	2.162	2.308	-6,3	75.257	54.350	38,5
CARTAGENA	392	548	-28,5	15.094	19.582	-22,9
<b>TOTAL MURCIA</b>	<b>2.554</b>	<b>2.856</b>	<b>-10,6</b>	<b>90.351</b>	<b>73.932</b>	<b>22,2</b>
NAVARRA	123	1.402	-91,2	9.822	17.976	-45,4
<b>TOTAL NAVARRA</b>	<b>123</b>	<b>1.402</b>	<b>-91,2</b>	<b>9.822</b>	<b>17.976</b>	<b>-45,4</b>
ÁLAVA	62	188	-67,0	3.457	5.977	-42,2
GUIPÚZCOA	912	178	-	21.187	20.419	3,8
VIZCAYA	926	1.570	-41,0	213.312	207.837	2,6
<b>TOTAL PAÍS VASCO</b>	<b>1.900</b>	<b>1.936</b>	<b>-1,9</b>	<b>237.956</b>	<b>234.233</b>	<b>1,6</b>
LA RIOJA	798	691	15,5	49.124	37.470	31,1
<b>TOTAL LA RIOJA</b>	<b>798</b>	<b>691</b>	<b>15,5</b>	<b>49.124</b>	<b>37.470</b>	<b>31,1</b>
ALICANTE	5.148	4.458	15,5	161.936	174.552	-7,2
CASTELLÓN	1.108	1.958	-43,4	35.808	44.222	-19,0
VALENCIA	2.664	12.588	-78,8	546.381	527.826	3,5
<b>TOTAL VALENCIA</b>	<b>8.920</b>	<b>19.004</b>	<b>-53,1</b>	<b>744.125</b>	<b>746.600</b>	<b>-0,3</b>
CEUTA	220	183	20,2	4.915	3.672	33,9
MELILLA	135	150	-10,0	2.232	4.051	-44,9
<b>TOTAL DELEGACIONES</b>	<b>153.477</b>	<b>183.692</b>	<b>-16,4</b>	<b>11.353.414</b>	<b>11.836.990</b>	<b>-4,1</b>
SERVICIOS CENTRALES	45.663	16.024	185,0	-6.073.787	-5.881.166	-
SS.CC. (ESTADO) (+)				330.828	277.757	19,1
SS.CC. (CC.AA.) (-)				6.270.499	6.047.545	3,7
SS.CC. (CC.LL.) (-)				134.116	111.378	20,4
<b>INGRESOS TRIBUTARIOS DEL ESTADO</b>	<b>199.140</b>	<b>199.716</b>	<b>-0,3</b>	<b>5.279.627</b>	<b>5.955.824</b>	<b>-11,4</b>
<b>INGRESOS TRIBUTARIOS TOTALES</b>	<b>199.140</b>	<b>199.716</b>	<b>-0,3</b>	<b>11.684.242</b>	<b>12.114.747</b>	<b>-3,6</b>



4. INGRESOS TRIBUTARIOS POR CONCEPTOS Y CENTROS GESTORES

CUADRO 4.2. ACUMULADO.

(En miles de euros)

	IRPF			I.s/SOCIEDADES			IRNR			TOTAL CAPITULO I		
	Recaudación		% <sup>^</sup>	Recaudación		% <sup>^</sup>	Recaudación		% <sup>^</sup>	Recaudación		% <sup>^</sup>
	AÑO 2016	AÑO 2015		AÑO 2016	AÑO 2015		AÑO 2016	AÑO 2015		AÑO 2016	AÑO 2015	
ALMERÍA	349.971	353.299	-0,9	161.574	140.093	15,3	7.143	7.113	0,4	520.892	502.764	3,6
CÁDIZ	361.581	339.776	6,4	85.101	72.878	16,8	6.281	5.529	13,6	455.158	420.381	8,3
CÓRDOBA	293.153	298.354	-1,7	77.678	72.839	6,6	764	3.707	-79,4	383.522	387.518	-1,0
GRANADA	384.235	376.911	1,9	108.988	77.236	41,1	4.445	4.766	-6,7	508.356	470.910	8,0
HUELVA	168.232	165.913	1,4	73.348	50.662	44,8	1.692	1.659	2,0	243.812	219.396	11,1
JAÉN	205.808	188.266	9,3	42.398	34.193	24,0	1.786	1.713	4,3	252.074	228.479	10,3
MÁLAGA	915.663	885.800	3,4	315.875	309.897	1,9	72.433	66.185	9,4	1.330.356	1.280.694	3,9
SEVILLA	2.491.832	2.481.469	0,4	358.872	282.256	27,1	18.466	28.330	-34,8	3.122.147	3.137.992	-0,5
JERÉZ DE LA FRA.	66.033	64.088	3,0	28.892	24.794	16,5	837	648	29,2	95.835	89.935	6,6
<b>TOTAL ANDALUCÍA</b>	<b>5.236.508</b>	<b>5.153.876</b>	<b>1,6</b>	<b>1.252.726</b>	<b>1.064.848</b>	<b>17,6</b>	<b>113.847</b>	<b>119.650</b>	<b>-4,8</b>	<b>6.912.152</b>	<b>6.738.069</b>	<b>2,6</b>
HUESCA	139.159	135.837	2,4	43.797	43.086	1,7	592	302	96,0	185.274	180.280	2,8
TERUEL	66.275	64.691	2,4	16.083	29.244	-45,0	474	-383	-	83.556	94.574	-11,7
ZARAGOZA	1.333.870	1.308.760	1,9	297.721	369.384	-19,4	10.765	7.829	37,5	1.675.079	1.716.659	-2,4
<b>TOTAL ARAGÓN</b>	<b>1.539.304</b>	<b>1.509.288</b>	<b>2,0</b>	<b>357.601</b>	<b>441.714</b>	<b>-19,0</b>	<b>11.831</b>	<b>7.748</b>	<b>52,7</b>	<b>1.943.909</b>	<b>1.991.513</b>	<b>-2,4</b>
OVIEDO	711.791	725.693	-1,9	209.905	45.447	-	14.541	7.792	86,6	988.209	841.209	17,5
GUIJÓN	199.214	214.851	-7,3	53.138	45.471	16,9	1.542	2.109	-26,9	256.365	264.241	-3,0
<b>TOTAL ASTURIAS</b>	<b>911.005</b>	<b>940.544</b>	<b>-3,1</b>	<b>263.043</b>	<b>90.918</b>	<b>189,3</b>	<b>16.083</b>	<b>9.901</b>	<b>62,4</b>	<b>1.244.574</b>	<b>1.105.450</b>	<b>12,6</b>
BALEARES	1.544.248	1.407.015	9,8	627.684	427.561	46,8	90.071	81.609	10,4	2.321.578	1.970.545	17,8
<b>TOTAL BALEARES</b>	<b>1.544.248</b>	<b>1.407.015</b>	<b>9,8</b>	<b>627.684</b>	<b>427.561</b>	<b>46,8</b>	<b>90.071</b>	<b>81.609</b>	<b>10,4</b>	<b>2.321.578</b>	<b>1.970.545</b>	<b>17,8</b>
LAS PALMAS	1.001.419	988.718	1,3	192.024	153.567	25,0	19.329	19.779	-2,3	1.299.703	1.276.755	1,8
STA.CRUZ TENERIFE	458.378	460.671	-0,5	143.885	81.932	75,6	21.438	24.050	-10,9	632.207	573.541	10,2
<b>TOTAL CANARIAS</b>	<b>1.459.797</b>	<b>1.449.389</b>	<b>0,7</b>	<b>335.909</b>	<b>235.499</b>	<b>42,6</b>	<b>40.767</b>	<b>43.829</b>	<b>-7,0</b>	<b>1.931.910</b>	<b>1.850.296</b>	<b>4,4</b>
CANTABRIA	1.244.544	1.243.322	0,1	-106.260	169.009	-	171.202	92.410	85,3	1.340.458	1.537.111	-12,8
<b>TOTAL CANTABRIA</b>	<b>1.244.544</b>	<b>1.243.322</b>	<b>0,1</b>	<b>-106.260</b>	<b>169.009</b>	<b>-</b>	<b>171.202</b>	<b>92.410</b>	<b>85,3</b>	<b>1.340.458</b>	<b>1.537.111</b>	<b>-12,8</b>
ALBACETE	148.298	148.525	-0,2	61.547	55.558	10,8	738	793	-6,9	220.463	215.517	2,3
CIUDAD REAL	152.256	150.447	1,2	64.582	46.957	37,5	540	277	94,9	222.144	207.110	7,3
CUENCA	77.195	84.616	-8,8	39.852	39.127	1,9	155	163	-4,9	118.851	125.369	-5,2
GUADALAJARA	72.444	77.264	-6,2	31.784	27.127	17,2	843	771	9,3	106.282	106.434	-0,1
TOLEDO	614.954	642.305	-4,3	87.706	94.208	-6,9	926	961	-3,6	719.787	750.807	-4,1
<b>TOTAL CASTILLA-LA MANCHA</b>	<b>1.065.147</b>	<b>1.103.157</b>	<b>-3,4</b>	<b>285.471</b>	<b>262.977</b>	<b>8,6</b>	<b>3.202</b>	<b>2.965</b>	<b>8,0</b>	<b>1.387.527</b>	<b>1.405.237</b>	<b>-1,3</b>
ÁVILA	51.623	54.535	-5,3	11.665	10.102	15,5	80	56	42,9	64.224	65.680	-2,2
BURGOS	283.574	291.317	-2,7	90.533	63.175	43,3	1.811	1.624	11,5	382.434	364.093	5,0
LEÓN	216.777	227.322	-4,6	73.477	56.628	29,8	781	749	4,3	311.559	287.774	8,3
PALENCIA	98.682	103.643	-4,8	29.583	31.338	-5,6	2.031	1.187	71,1	133.243	140.075	-4,9
SALAMANCA	188.272	188.004	0,1	61.251	59.520	2,9	967	509	90,0	253.275	250.403	1,1
SEGOVIA	85.211	84.079	1,3	29.992	25.071	19,6	613	764	-19,8	116.882	111.118	5,2
SORIA	59.749	61.088	-2,2	15.910	15.432	3,1	131	-38	-	80.455	81.388	-1,1
VALLADOLID	651.624	636.628	2,4	139.917	127.099	10,1	2.605	3.127	-16,7	809.347	782.283	3,5
ZAMORA	67.552	74.962	-9,9	19.566	16.799	16,5	125	85	47,1	90.443	95.876	-5,7
<b>TOTAL CASTILLA Y LEÓN</b>	<b>1.703.064</b>	<b>1.721.578</b>	<b>-1,1</b>	<b>471.894</b>	<b>405.164</b>	<b>16,5</b>	<b>9.144</b>	<b>8.063</b>	<b>13,4</b>	<b>2.241.862</b>	<b>2.178.690</b>	<b>2,9</b>



4. INGRESOS TRIBUTARIOS POR CONCEPTOS Y CENTROS GESTORES

CUADRO 4.2. ACUMULADO.

(En miles de euros)

	IRPF			I.s/SOCIEDADES			IRNR			TOTAL CAPITULO I		
	Recaudación		% <sup>^</sup>	Recaudación		% <sup>^</sup>	Recaudación		% <sup>^</sup>	Recaudación		% <sup>^</sup>
	AÑO 2016	AÑO 2015		AÑO 2016	AÑO 2015		AÑO 2016	AÑO 2015		AÑO 2016	AÑO 2015	
BARCELONA	12.128.364	12.243.559	-0,9	3.311.575	3.490.704	-5,1	335.352	274.100	22,3	15.942.242	16.235.532	-1,8
GERONA	663.805	647.740	2,5	231.715	183.332	26,4	20.422	17.589	16,1	920.109	854.037	7,7
LÉRIDA	331.256	317.188	4,4	123.192	109.698	12,3	2.370	2.312	2,5	462.627	435.484	6,2
TARRAGONA	546.338	538.250	1,5	179.354	163.245	9,9	11.006	7.870	39,8	779.133	750.836	3,8
<b>TOTAL CATALUÑA</b>	<b>13.669.763</b>	<b>13.746.737</b>	<b>-0,6</b>	<b>3.845.836</b>	<b>3.946.979</b>	<b>-2,6</b>	<b>369.150</b>	<b>301.871</b>	<b>22,3</b>	<b>18.104.111</b>	<b>18.275.889</b>	<b>-0,9</b>
BADAJOS	496.263	473.500	4,8	101.966	82.120	24,2	1.376	1.258	9,4	615.162	577.236	6,6
CÁCERES	105.957	99.495	6,5	42.190	28.719	46,9	445	370	20,3	202.324	174.783	15,8
<b>TOTAL EXTREMADURA</b>	<b>602.220</b>	<b>572.995</b>	<b>5,1</b>	<b>144.156</b>	<b>110.839</b>	<b>30,1</b>	<b>1.821</b>	<b>1.628</b>	<b>11,9</b>	<b>817.486</b>	<b>752.019</b>	<b>8,7</b>
LA CORUÑA	1.386.092	1.389.471	-0,2	391.625	454.986	-13,9	49.421	44.329	11,5	1.854.362	1.920.341	-3,4
LUGO	175.233	181.744	-3,6	54.896	46.842	17,2	820	818	0,2	236.514	236.881	-0,2
ORENSE	177.459	182.375	-2,7	54.603	46.752	16,8	2.069	1.811	14,2	242.809	237.090	2,4
PONTEVEDRA	243.657	240.455	1,3	81.837	64.425	27,0	2.122	1.788	18,7	329.443	308.644	6,7
VIGO	401.988	402.180	0,0	146.832	103.454	41,9	5.217	4.129	26,4	555.869	511.350	8,7
<b>TOTAL GALICIA</b>	<b>2.384.429</b>	<b>2.396.225</b>	<b>-0,5</b>	<b>729.793</b>	<b>716.459</b>	<b>1,9</b>	<b>59.649</b>	<b>52.875</b>	<b>12,8</b>	<b>3.218.997</b>	<b>3.214.306</b>	<b>0,1</b>
MADRID	25.804.443	26.131.668	-1,3	7.577.217	7.199.489	5,2	723.931	643.086	12,6	34.532.289	34.518.776	0,0
<b>TOTAL MADRID</b>	<b>25.804.443</b>	<b>26.131.668</b>	<b>-1,3</b>	<b>7.577.217</b>	<b>7.199.489</b>	<b>5,2</b>	<b>723.931</b>	<b>643.086</b>	<b>12,6</b>	<b>34.532.289</b>	<b>34.518.776</b>	<b>0,0</b>
MURCIA	978.159	944.898	3,5	327.811	282.534	16,0	5.455	4.740	15,1	1.320.720	1.242.300	6,3
CARTAGENA	141.613	141.223	0,3	139.745	65.612	113,0	2.832	5.074	-44,2	289.540	217.482	33,1
<b>TOTAL MURCIA</b>	<b>1.119.772</b>	<b>1.086.121</b>	<b>3,1</b>	<b>467.556</b>	<b>348.146</b>	<b>34,3</b>	<b>8.287</b>	<b>9.814</b>	<b>-15,6</b>	<b>1.610.260</b>	<b>1.459.782</b>	<b>10,3</b>
NAVARRA	77.922	87.611	-11,1	13.900	13.990	-0,6	1.699	2.991	-43,2	133.458	117.422	13,7
<b>TOTAL NAVARRA</b>	<b>77.922</b>	<b>87.611</b>	<b>-11,1</b>	<b>13.900</b>	<b>13.990</b>	<b>-0,6</b>	<b>1.699</b>	<b>2.991</b>	<b>-43,2</b>	<b>133.458</b>	<b>117.422</b>	<b>13,7</b>
ÁLAVA	48.253	22.832	111,3	1.245	4.273	-70,9	2.459	1.645	49,5	53.322	32.049	66,4
GUIPÚZCOA	96.698	101.004	-4,3	844	3.319	-74,6	790	506	56,1	103.281	105.645	-2,2
VIZCAYA	1.063.518	1.033.865	2,9	663.770	11.568	-	114.610	5.853	-	1.908.922	1.129.910	68,9
<b>TOTAL PAÍS VASCO</b>	<b>1.208.469</b>	<b>1.157.701</b>	<b>4,4</b>	<b>665.859</b>	<b>19.160</b>	<b>-</b>	<b>117.859</b>	<b>8.004</b>	<b>-</b>	<b>2.065.525</b>	<b>1.267.604</b>	<b>62,9</b>
LA RIOJA	314.049	310.773	1,1	119.667	109.812	9,0	1.683	1.492	12,8	443.091	427.786	3,6
<b>TOTAL LA RIOJA</b>	<b>314.049</b>	<b>310.773</b>	<b>1,1</b>	<b>119.667</b>	<b>109.812</b>	<b>9,0</b>	<b>1.683</b>	<b>1.492</b>	<b>12,8</b>	<b>443.091</b>	<b>427.786</b>	<b>3,6</b>
ALICANTE	961.664	931.867	3,2	370.534	340.620	8,8	40.685	37.102	9,7	1.380.803	1.325.152	4,2
CASTELLÓN	483.789	471.949	2,5	232.835	191.979	21,3	6.895	6.985	-1,3	732.326	681.286	7,5
VALENCIA	3.386.636	3.360.703	0,8	879.055	749.020	17,4	23.999	37.508	-36,0	4.308.680	4.168.072	3,4
<b>TOTAL VALENCIA</b>	<b>4.832.089</b>	<b>4.764.519</b>	<b>1,4</b>	<b>1.482.424</b>	<b>1.281.619</b>	<b>15,7</b>	<b>71.579</b>	<b>81.595</b>	<b>-12,3</b>	<b>6.421.809</b>	<b>6.174.510</b>	<b>4,0</b>
CEUTA	22.349	26.086	-14,3	6.291	6.808	-7,6	1.066	1.109	-3,9	31.511	36.912	-14,6
MELILLA	16.305	17.823	-8,5	6.702	6.013	11,5	1.929	1.750	10,2	26.857	28.728	-6,5
<b>TOTAL DELEGACIONES</b>	<b>64.755.427</b>	<b>64.826.428</b>	<b>-0,1</b>	<b>18.547.469</b>	<b>16.857.004</b>	<b>10,0</b>	<b>1.814.800</b>	<b>1.472.390</b>	<b>23,3</b>	<b>86.729.364</b>	<b>85.050.645</b>	<b>2,0</b>
SERVICIOS CENTRALES	-30.695.726	-27.696.872	-	933	1.001	-6,8	4.043	4.068	-0,6	-30.690.194	-27.691.181	-
SS.CC. (ESTADO) (+)	3.068.481	3.135.096	-2,1							3.074.013	3.140.787	-2,1
SS.CC. (CC.AA.) (-)	33.000.238	30.144.961	9,5							33.000.238	30.144.961	9,5
SS.CC. (CC.LL.) (-)	763.969	687.007	11,2							763.969	687.007	11,2
<b>INGRESOS TRIBUTARIOS DEL ESTADO</b>	<b>34.059.701</b>	<b>37.129.556</b>	<b>-8,3</b>	<b>18.548.402</b>	<b>16.858.005</b>	<b>10,0</b>	<b>1.818.843</b>	<b>1.476.458</b>	<b>23,2</b>	<b>56.039.170</b>	<b>57.359.464</b>	<b>-2,3</b>
<b>INGRESOS TRIBUTARIOS TOTALES</b>	<b>67.823.908</b>	<b>67.961.524</b>	<b>-0,2</b>	<b>18.548.402</b>	<b>16.858.005</b>	<b>10,0</b>	<b>1.818.843</b>	<b>1.476.458</b>	<b>23,2</b>	<b>89.803.377</b>	<b>88.191.432</b>	<b>1,8</b>



4. INGRESOS TRIBUTARIOS POR CONCEPTOS Y CENTROS GESTORES

CUADRO 4.2. ACUMULADO.

(En miles de euros)

	IVA			I.ESPECIALES			TRÁFICO EXTERIOR			TOTAL CAPITULO II		
	Recaudación		% <sup>^</sup>	Recaudación		% <sup>^</sup>	Recaudación		% <sup>^</sup>	Recaudación		% <sup>^</sup>
	AÑO 2016	AÑO 2015		AÑO 2016	AÑO 2015		AÑO 2016	AÑO 2015		AÑO 2016	AÑO 2015	
ALMERÍA	-65.932	-60.700	-	30.685	581	-	1.200	798	50,4	-27.235	-53.112	-
CÁDIZ	540.111	558.673	-3,3	47.654	72.320	-34,1	85.005	65.262	30,3	673.354	696.846	-3,4
CÓRDOBA	271.900	253.986	7,1	13.230	8.171	61,9	3.171	167	-	289.329	263.354	9,9
GRANADA	305.877	273.607	11,8	27.419	82.405	-66,7	612	378	61,9	334.701	357.253	-6,3
HUELVA	42.593	76.556	-44,4	60.772	53.699	13,2	4.814	11.545	-58,3	108.443	142.132	-23,7
JAÉN	184.778	113.433	62,9	-804	-292	-	298	164	81,7	184.710	113.737	62,4
MÁLAGA	977.856	949.571	3,0	52.023	53.103	-2,0	12.018	11.106	8,2	1.047.024	1.019.875	2,7
SEVILLA	962.706	939.145	2,5	99.982	6.424	-	5.746	6.197	-7,3	1.088.403	969.955	12,2
JERÉZ DE LA FRA.	82.578	76.555	7,9	42.416	9.379	-	329	21	-	125.511	86.139	45,7
<b>TOTAL ANDALUCÍA</b>	<b>3.302.467</b>	<b>3.180.826</b>	<b>3,8</b>	<b>373.377</b>	<b>285.790</b>	<b>30,6</b>	<b>113.193</b>	<b>95.638</b>	<b>18,4</b>	<b>3.824.240</b>	<b>3.596.179</b>	<b>6,3</b>
HUESCA	97.442	84.441	15,4	2.778	544	-	8	0	-	100.424	85.218	17,8
TERUEL	69.049	73.621	-6,2	11.788	13.505	-12,7	0	0	-	80.908	87.203	-7,2
ZARAGOZA	1.066.224	977.879	9,0	2.110	-26.818	-	104.096	94.600	10,0	1.179.511	1.052.466	12,1
<b>TOTAL ARAGÓN</b>	<b>1.232.715</b>	<b>1.135.941</b>	<b>8,5</b>	<b>16.676</b>	<b>-12.769</b>	<b>-</b>	<b>104.104</b>	<b>94.600</b>	<b>10,0</b>	<b>1.360.843</b>	<b>1.224.887</b>	<b>11,1</b>
OVIEDO	588.019	627.674	-6,3	109.261	124.619	-12,3	260	253	2,8	698.268	753.170	-7,3
GUIJÓN	196.277	212.670	-7,7	52.244	39.437	32,5	2.644	2.757	-4,1	251.333	255.024	-1,4
<b>TOTAL ASTURIAS</b>	<b>784.296</b>	<b>840.344</b>	<b>-6,7</b>	<b>161.505</b>	<b>164.056</b>	<b>-1,6</b>	<b>2.904</b>	<b>3.010</b>	<b>-3,5</b>	<b>949.601</b>	<b>1.008.194</b>	<b>-5,8</b>
BALEARES	1.094.037	993.264	10,1	17.032	12.317	38,3	834	919	-9,2	1.186.177	1.085.061	9,3
<b>TOTAL BALEARES</b>	<b>1.094.037</b>	<b>993.264</b>	<b>10,1</b>	<b>17.032</b>	<b>12.317</b>	<b>38,3</b>	<b>834</b>	<b>919</b>	<b>-9,2</b>	<b>1.186.177</b>	<b>1.085.061</b>	<b>9,3</b>
LAS PALMAS	31.764	27.001	17,6	28.383	27.274	4,1	8.250	7.102	16,2	71.293	64.168	11,1
STA.CRUZ TENERIFE	182.885	234.159	-21,9	13.279	12.483	6,4	5.765	5.466	5,5	205.264	255.180	-19,6
<b>TOTAL CANARIAS</b>	<b>214.649</b>	<b>261.160</b>	<b>-17,8</b>	<b>41.662</b>	<b>39.757</b>	<b>4,8</b>	<b>14.015</b>	<b>12.568</b>	<b>11,5</b>	<b>276.557</b>	<b>319.348</b>	<b>-13,4</b>
CANTABRIA	463.234	493.222	-6,1	33.040	53.811	-38,6	3.994	4.407	-9,4	500.805	552.015	-9,3
<b>TOTAL CANTABRIA</b>	<b>463.234</b>	<b>493.222</b>	<b>-6,1</b>	<b>33.040</b>	<b>53.811</b>	<b>-38,6</b>	<b>3.994</b>	<b>4.407</b>	<b>-9,4</b>	<b>500.805</b>	<b>552.015</b>	<b>-9,3</b>
ALBACETE	179.588	169.061	6,2	6.226	7.854	-20,7	107	120	-10,8	186.277	177.487	5,0
CIUDAD REAL	171.332	167.568	2,2	91.875	48.154	90,8	385	413	-6,8	263.981	216.537	21,9
CUENCA	42.758	45.736	-6,5	-2.933	-3.330	-	0	0	-	40.063	42.588	-5,9
GUADALAJARA	160.701	160.815	-0,1	205.553	159.638	28,8	19.318	17.494	10,4	385.636	338.010	14,1
TOLEDO	293.457	280.736	4,5	807	-41.309	-	5.209	3.418	52,4	301.945	245.062	23,2
<b>TOTAL CASTILLA-LA MANCHA</b>	<b>847.836</b>	<b>823.916</b>	<b>2,9</b>	<b>301.528</b>	<b>171.007</b>	<b>76,3</b>	<b>25.019</b>	<b>21.445</b>	<b>16,7</b>	<b>1.177.902</b>	<b>1.019.684</b>	<b>15,5</b>
ÁVILA	46.792	47.214	-0,9	-1.249	-1.332	-	0	0	-	45.616	45.930	-0,7
BURGOS	392.807	365.760	7,4	26.128	27.224	-4,0	815	941	-13,4	420.130	394.270	6,6
LEÓN	182.048	166.657	9,2	13.130	14.235	-7,8	7	1	-	195.633	181.350	7,9
PALENCIA	101.633	70.963	43,2	1.558	9.600	-83,8	2	36	-94,4	103.292	80.683	28,0
SALAMANCA	138.498	133.753	3,5	-2.073	-2.123	-	2.163	3.207	-32,6	139.506	135.683	2,8
SEGOVIA	73.787	71.833	2,7	7.749	7.267	6,6	0	0	-	81.708	79.281	3,1
SORIA	56.474	47.894	17,9	-1.540	-1.556	-	7	5	40,0	55.115	46.486	18,6
VALLADOLID	201.589	239.513	-15,8	-24.573	-57.149	-	19.161	13.745	39,4	197.348	197.179	0,1
ZAMORA	50.323	39.217	28,3	1.142	825	38,4	0	0	-	51.507	40.092	28,5
<b>TOTAL CASTILLA Y LEÓN</b>	<b>1.243.951</b>	<b>1.182.804</b>	<b>5,2</b>	<b>20.272</b>	<b>-3.009</b>	<b>-</b>	<b>22.155</b>	<b>17.935</b>	<b>23,5</b>	<b>1.289.855</b>	<b>1.200.954</b>	<b>7,4</b>



4. INGRESOS TRIBUTARIOS POR CONCEPTOS Y CENTROS GESTORES

CUADRO 4.2. ACUMULADO.

(En miles de euros)

	IVA			I.ESPECIALES			TRÁFICO EXTERIOR			TOTAL CAPITULO II		
	Recaudación		% <sup>^</sup>	Recaudación		% <sup>^</sup>	Recaudación		% <sup>^</sup>	Recaudación		% <sup>^</sup>
	AÑO 2016	AÑO 2015		AÑO 2016	AÑO 2015		AÑO 2016	AÑO 2015		AÑO 2016	AÑO 2015	
BARCELONA	13.106.257	12.527.146	4,6	1.168.392	1.096.481	6,6	601.896	567.936	6,0	15.206.846	14.505.231	4,8
GERONA	605.001	550.409	9,9	55.178	51.257	7,6	3.532	3.151	12,1	666.617	607.722	9,7
LÉRIDA	215.288	208.814	3,1	21.542	27.738	-22,3	169	166	1,8	239.109	238.695	0,2
TARRAGONA	723.455	727.400	-0,5	21.813	21.636	0,8	28.873	34.481	-16,3	775.400	784.688	-1,2
<b>TOTAL CATALUÑA</b>	<b>14.650.001</b>	<b>14.013.769</b>	<b>4,5</b>	<b>1.266.925</b>	<b>1.197.112</b>	<b>5,8</b>	<b>634.470</b>	<b>605.734</b>	<b>4,7</b>	<b>16.887.972</b>	<b>16.136.336</b>	<b>4,7</b>
BADAJOS	213.141	209.710	1,6	6.496	-12.510	-	212	167	26,9	220.325	197.959	11,3
CÁCERES	156.527	169.644	-7,7	-623	-535	-	0	0	-	156.322	169.495	-7,8
<b>TOTAL EXTREMADURA</b>	<b>369.668</b>	<b>379.354</b>	<b>-2,6</b>	<b>5.873</b>	<b>-13.045</b>	<b>-</b>	<b>212</b>	<b>167</b>	<b>26,9</b>	<b>376.647</b>	<b>367.454</b>	<b>2,5</b>
LA CORUÑA	1.331.458	1.088.365	22,3	78.664	3.458	-	28.268	25.522	10,8	1.442.946	1.120.349	28,8
LUGO	129.687	151.215	-14,2	-1.122	-533	-	25	218	-88,5	129.838	152.921	-15,1
ORENSE	141.013	133.848	5,4	8.779	9.941	-11,7	443	468	-5,3	150.399	144.413	4,1
PONTEVEDRA	283.506	272.068	4,2	1.419	-61	-	4.406	3.395	29,8	289.613	275.596	5,1
VIGO	361.076	330.634	9,2	211	40	-	56.537	59.566	-5,1	420.589	393.030	7,0
<b>TOTAL GALICIA</b>	<b>2.246.740</b>	<b>1.976.130</b>	<b>13,7</b>	<b>87.951</b>	<b>12.845</b>	<b>-</b>	<b>89.679</b>	<b>89.169</b>	<b>0,6</b>	<b>2.433.385</b>	<b>2.086.309</b>	<b>16,6</b>
MADRID	28.942.178	27.670.441	4,6	15.223.940	15.035.402	1,3	167.215	167.664	-0,3	45.243.328	43.758.500	3,4
<b>TOTAL MADRID</b>	<b>28.942.178</b>	<b>27.670.441</b>	<b>4,6</b>	<b>15.223.940</b>	<b>15.035.402</b>	<b>1,3</b>	<b>167.215</b>	<b>167.664</b>	<b>-0,3</b>	<b>45.243.328</b>	<b>43.758.500</b>	<b>3,4</b>
MURCIA	352.506	251.715	40,0	7.529	-980	-	14.969	14.642	2,2	378.257	268.590	40,8
CARTAGENA	9.225	-22.743	-	50.229	70.631	-28,9	14.166	9.408	50,6	74.092	57.767	28,3
<b>TOTAL MURCIA</b>	<b>361.731</b>	<b>228.972</b>	<b>58,0</b>	<b>57.758</b>	<b>69.651</b>	<b>-17,1</b>	<b>29.135</b>	<b>24.050</b>	<b>21,1</b>	<b>452.349</b>	<b>326.357</b>	<b>38,6</b>
NAVARRA	-583.309	-487.613	-	79.299	59.788	32,6	2.627	3.482	-24,6	-501.173	-423.696	-
<b>TOTAL NAVARRA</b>	<b>-583.309</b>	<b>-487.613</b>	<b>-</b>	<b>79.299</b>	<b>59.788</b>	<b>32,6</b>	<b>2.627</b>	<b>3.482</b>	<b>-24,6</b>	<b>-501.173</b>	<b>-423.696</b>	<b>-</b>
ÁLAVA	-1.105.899	-749.861	-	199.339	171.766	16,1	2.037	1.260	61,7	-904.443	-576.766	-
GUIPÚZCOA	140.567	139.843	0,5	24	121	-80,2	8.658	8.194	5,7	149.344	148.286	0,7
VIZCAYA	1.109.629	1.136.339	-2,4	62.184	204.585	-69,6	40.663	43.495	-6,5	1.236.267	1.406.407	-12,1
<b>TOTAL PAÍS VASCO</b>	<b>144.297</b>	<b>526.321</b>	<b>-72,6</b>	<b>261.547</b>	<b>376.472</b>	<b>-30,5</b>	<b>51.358</b>	<b>52.949</b>	<b>-3,0</b>	<b>481.168</b>	<b>977.927</b>	<b>-50,8</b>
LA RIOJA	284.999	250.849	13,6	5.641	3.628	55,5	2.065	316	-	293.334	255.597	14,8
<b>TOTAL LA RIOJA</b>	<b>284.999</b>	<b>250.849</b>	<b>13,6</b>	<b>5.641</b>	<b>3.628</b>	<b>55,5</b>	<b>2.065</b>	<b>316</b>	<b>-</b>	<b>293.334</b>	<b>255.597</b>	<b>14,8</b>
ALICANTE	1.086.701	977.167	11,2	31.848	30.511	4,4	63.893	58.047	10,1	1.190.680	1.072.990	11,0
CASTELLÓN	132.048	63.626	107,5	17.147	14.363	19,4	8.228	5.710	44,1	158.202	84.447	87,3
VALENCIA	2.841.282	2.700.170	5,2	197.389	152.332	29,6	376.056	348.314	8,0	3.422.782	3.216.403	6,4
<b>TOTAL VALENCIA</b>	<b>4.060.031</b>	<b>3.740.963</b>	<b>8,5</b>	<b>246.384</b>	<b>197.206</b>	<b>24,9</b>	<b>448.177</b>	<b>412.071</b>	<b>8,8</b>	<b>4.771.664</b>	<b>4.373.840</b>	<b>9,1</b>
CEUTA	4.179	2.575	62,3	1.369	1.357	0,9	0	0	-	7.747	6.122	26,5
MELILLA	570	646	-11,8	1.334	1.528	-12,7	0	1	-	4.477	4.096	9,3
<b>TOTAL DELEGACIONES</b>	<b>59.664.270</b>	<b>57.213.884</b>	<b>4,3</b>	<b>18.203.113</b>	<b>17.652.904</b>	<b>3,1</b>	<b>1.711.156</b>	<b>1.606.125</b>	<b>6,5</b>	<b>81.016.878</b>	<b>77.875.164</b>	<b>4,0</b>
SERVICIOS CENTRALES	-28.711.760	-25.290.545	-	-11.079.628	-10.789.172	-	0	0	-	-39.789.638	-36.079.251	-
SS.CC. (ESTADO) (+)	101.179	68.470	47,8	0	0	-				102.929	68.936	49,3
SS.CC. (CC.AA.) (-)	28.191.157	24.763.250	13,8	10.884.181	10.585.792	2,8				39.075.338	35.349.042	10,5
SS.CC. (CC.LL.) (-)	621.782	595.765	4,4	195.447	203.380	-3,9				817.229	799.145	2,3
<b>INGRESOS TRIBUTARIOS DEL ESTADO</b>	<b>30.952.510</b>	<b>31.923.339</b>	<b>-3,0</b>	<b>7.123.485</b>	<b>6.863.732</b>	<b>3,8</b>	<b>1.711.156</b>	<b>1.606.125</b>	<b>6,5</b>	<b>41.227.240</b>	<b>41.795.913</b>	<b>-1,4</b>
<b>INGRESOS TRIBUTARIOS TOTALES</b>	<b>59.765.449</b>	<b>57.282.354</b>	<b>4,3</b>	<b>18.203.113</b>	<b>17.652.904</b>	<b>3,1</b>	<b>1.711.156</b>	<b>1.606.125</b>	<b>6,5</b>	<b>81.119.807</b>	<b>77.944.100</b>	<b>4,1</b>





PERIODO : ENERO/NOVIEMBRE DE 2016						
4. INGRESOS TRIBUTARIOS POR CONCEPTOS Y CENTROS GESTORES						
CUADRO 4.2. ACUMULADO.						
(En miles de euros)						
	TOTAL CAPITULO III			TOTAL GENERAL		
	Recaudación		% <sup>^</sup>	Recaudación		% <sup>^</sup>
	AÑO 2016	AÑO 2015		AÑO 2016	AÑO 2015	
ALMERÍA	16.637	19.035	-12,6	510.294	468.687	8,9
CÁDIZ	19.671	19.424	1,3	1.148.183	1.136.651	1,0
CÓRDOBA	13.480	14.668	-8,1	686.331	665.540	3,1
GRANADA	17.356	20.507	-15,4	860.413	848.670	1,4
HUELVA	8.236	10.027	-17,9	360.491	371.555	-3,0
JAÉN	11.836	11.367	4,1	448.620	353.583	26,9
MÁLAGA	50.585	52.435	-3,5	2.427.965	2.353.004	3,2
SEVILLA	48.119	50.099	-4,0	4.258.669	4.158.046	2,4
JERÉZ DE LA FRA.	4.932	6.541	-24,6	226.278	182.615	23,9
<b>TOTAL ANDALUCÍA</b>	<b>190.852</b>	<b>204.103</b>	<b>-6,5</b>	<b>10.927.244</b>	<b>10.538.351</b>	<b>3,7</b>
HUESCA	5.308	6.026	-11,9	291.006	271.524	7,2
TERUEL	1.858	1.889	-1,6	166.322	183.666	-9,4
ZARAGOZA	32.271	28.008	15,2	2.886.861	2.797.133	3,2
<b>TOTAL ARAGÓN</b>	<b>39.437</b>	<b>35.923</b>	<b>9,8</b>	<b>3.344.189</b>	<b>3.252.323</b>	<b>2,8</b>
OVIEDO	25.779	17.239	49,5	1.712.256	1.611.618	6,2
GIJÓN	7.135	6.591	8,3	514.833	525.856	-2,1
<b>TOTAL ASTURIAS</b>	<b>32.914</b>	<b>23.830</b>	<b>38,1</b>	<b>2.227.089</b>	<b>2.137.474</b>	<b>4,2</b>
BALEARES	45.224	43.118	4,9	3.552.979	3.098.724	14,7
<b>TOTAL BALEARES</b>	<b>45.224</b>	<b>43.118</b>	<b>4,9</b>	<b>3.552.979</b>	<b>3.098.724</b>	<b>14,7</b>
LAS PALMAS	28.565	27.117	5,3	1.399.561	1.368.040	2,3
STA. CRUZ TENERIFE	16.358	13.051	25,3	853.829	841.772	1,4
<b>TOTAL CANARIAS</b>	<b>44.923</b>	<b>40.168</b>	<b>11,8</b>	<b>2.253.390</b>	<b>2.209.812</b>	<b>2,0</b>
CANTABRIA	29.003	25.900	12,0	1.870.266	2.115.026	-11,6
<b>TOTAL CANTABRIA</b>	<b>29.003</b>	<b>25.900</b>	<b>12,0</b>	<b>1.870.266</b>	<b>2.115.026</b>	<b>-11,6</b>
ALBACETE	10.012	7.884	27,0	416.752	400.888	4,0
CIUDAD REAL	8.450	7.431	13,7	494.575	431.078	14,7
CUENCA	4.032	5.357	-24,7	162.946	173.314	-6,0
GUADALAJARA	4.852	4.586	5,8	496.770	449.030	10,6
TOLEDO	17.979	16.010	12,3	1.039.711	1.011.879	2,8
<b>TOTAL CASTILLA-LA MANCHA</b>	<b>45.325</b>	<b>41.268</b>	<b>9,8</b>	<b>2.610.754</b>	<b>2.466.189</b>	<b>5,9</b>
ÁVILA	2.561	2.591	-1,2	112.401	114.201	-1,6
BURGOS	8.051	9.338	-13,8	810.615	767.701	5,6
LEÓN	9.322	8.326	12,0	516.514	477.450	8,2
PALENCIA	3.013	2.943	2,4	239.548	223.701	7,1
SALAMANCA	4.484	5.547	-19,2	397.265	391.633	1,4
SEGOVIA	2.754	3.083	-10,7	201.344	193.482	4,1
SORIA	1.365	1.624	-15,9	136.935	129.498	5,7
VALLADOLID	10.856	15.950	-31,9	1.017.551	995.412	2,2
ZAMORA	3.197	2.287	39,8	145.147	138.255	5,0
<b>TOTAL CASTILLA Y LEÓN</b>	<b>45.603</b>	<b>51.689</b>	<b>-11,8</b>	<b>3.577.320</b>	<b>3.431.333</b>	<b>4,3</b>



PERIODO : ENERO/NOVIEMBRE DE 2016						
4. INGRESOS TRIBUTARIOS POR CONCEPTOS Y CENTROS GESTORES						
CUADRO 4.2. ACUMULADO.						
(En miles de euros)						
	TOTAL CAPITULO III			TOTAL GENERAL		
	Recaudación		% <sup>^</sup>	Recaudación		% <sup>^</sup>
	AÑO 2016	AÑO 2015		AÑO 2016	AÑO 2015	
BARCELONA	249.360	272.562	-8,5	31.398.448	31.013.325	1,2
GERONA	27.781	22.083	25,8	1.614.507	1.483.842	8,8
LÉRIDA	8.560	10.820	-20,9	710.296	684.999	3,7
TARRAGONA	30.537	19.571	56,0	1.585.070	1.555.095	1,9
<b>TOTAL CATALUÑA</b>	<b>316.238</b>	<b>325.036</b>	<b>-2,7</b>	<b>35.308.321</b>	<b>34.737.261</b>	<b>1,6</b>
BADAJOS	13.142	10.715	22,7	848.629	785.910	8,0
CÁCERES	4.860	5.288	-8,1	363.506	349.566	4,0
<b>TOTAL EXTREMADURA</b>	<b>18.002</b>	<b>16.003</b>	<b>12,5</b>	<b>1.212.135</b>	<b>1.135.476</b>	<b>6,8</b>
LA CORUÑA	26.474	24.692	7,2	3.323.782	3.065.382	8,4
LUGO	4.798	4.753	0,9	371.150	394.555	-5,9
ORENSE	6.396	5.899	8,4	399.604	387.402	3,1
PONTEVEDRA	10.615	8.964	18,4	629.671	593.204	6,1
VIGO	14.331	13.577	5,6	990.789	917.957	7,9
<b>TOTAL GALICIA</b>	<b>62.614</b>	<b>57.885</b>	<b>8,2</b>	<b>5.714.996</b>	<b>5.358.500</b>	<b>6,7</b>
MADRID	366.380	293.124	25,0	80.141.997	78.570.400	2,0
<b>TOTAL MADRID</b>	<b>366.380</b>	<b>293.124</b>	<b>25,0</b>	<b>80.141.997</b>	<b>78.570.400</b>	<b>2,0</b>
MURCIA	31.968	25.782	24,0	1.730.945	1.536.672	12,6
CARTAGENA	16.611	7.511	121,2	380.243	282.760	34,5
<b>TOTAL MURCIA</b>	<b>48.579</b>	<b>33.293</b>	<b>45,9</b>	<b>2.111.188</b>	<b>1.819.432</b>	<b>16,0</b>
NAVARRA	2.813	3.684	-23,6	-364.902	-302.590	-
<b>TOTAL NAVARRA</b>	<b>2.813</b>	<b>3.684</b>	<b>-23,6</b>	<b>-364.902</b>	<b>-302.590</b>	<b>-</b>
ÁLAVA	1.852	3.153	-41,3	-849.269	-541.564	-
GUIPÚZCOA	3.663	2.928	25,1	256.288	256.859	-0,2
VIZCAYA	21.269	17.597	20,9	3.166.458	2.553.914	24,0
<b>TOTAL PAÍS VASCO</b>	<b>26.784</b>	<b>23.678</b>	<b>13,1</b>	<b>2.573.477</b>	<b>2.269.209</b>	<b>13,4</b>
LA RIOJA	6.440	8.131	-20,8	742.865	691.514	7,4
<b>TOTAL LA RIOJA</b>	<b>6.440</b>	<b>8.131</b>	<b>-20,8</b>	<b>742.865</b>	<b>691.514</b>	<b>7,4</b>
ALICANTE	39.330	40.194	-2,1	2.610.813	2.438.336	7,1
CASTELLÓN	13.729	19.962	-31,2	904.257	785.695	15,1
VALENCIA	143.342	63.668	125,1	7.874.804	7.448.143	5,7
<b>TOTAL VALENCIA</b>	<b>196.401</b>	<b>123.824</b>	<b>58,6</b>	<b>11.389.874</b>	<b>10.672.174</b>	<b>6,7</b>
CEUTA	2.959	2.977	-0,6	42.217	46.011	-8,2
MELILLA	2.008	1.886	6,5	33.342	34.710	-3,9
<b>TOTAL DELEGACIONES</b>	<b>1.522.499</b>	<b>1.355.520</b>	<b>12,3</b>	<b>169.268.741</b>	<b>164.281.329</b>	<b>3,0</b>
SERVICIOS CENTRALES	729.489	995.623	-26,7	-69.750.343	-62.774.809	-
SS.CC. (ESTADO) (+)				3.906.431	4.205.346	-7,1
SS.CC. (CC.AA.) (-)				72.075.576	65.494.003	10,0
SS.CC. (CC.LL.) (-)				1.581.198	1.486.152	6,4
<b>INGRESOS TRIBUTARIOS DEL ESTADO</b>	<b>2.251.988</b>	<b>2.351.143</b>	<b>-4,2</b>	<b>99.518.398</b>	<b>101.506.520</b>	<b>-2,0</b>
<b>INGRESOS TRIBUTARIOS TOTALES</b>	<b>2.251.988</b>	<b>2.351.143</b>	<b>-4,2</b>	<b>173.175.172</b>	<b>168.486.675</b>	<b>2,8</b>



**III. GRÁFICOS**



## MENSUALES

### INGRESOS TRIBUTARIOS

GRÁFICO 1.1 Miles millones € y MM12

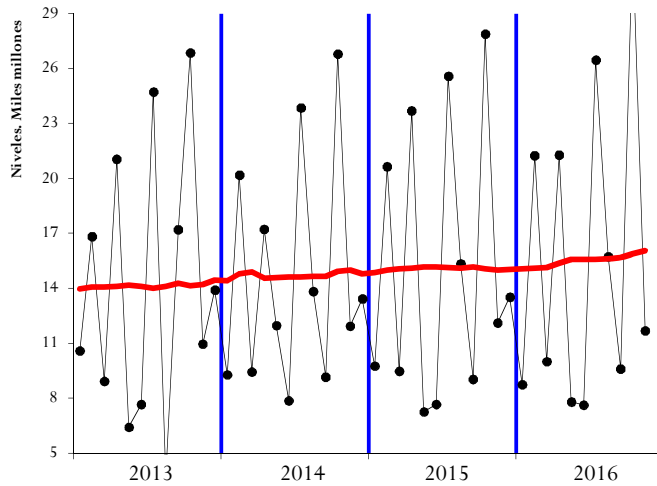


GRÁFICO 1.2 Tasas anuales y de la MM12

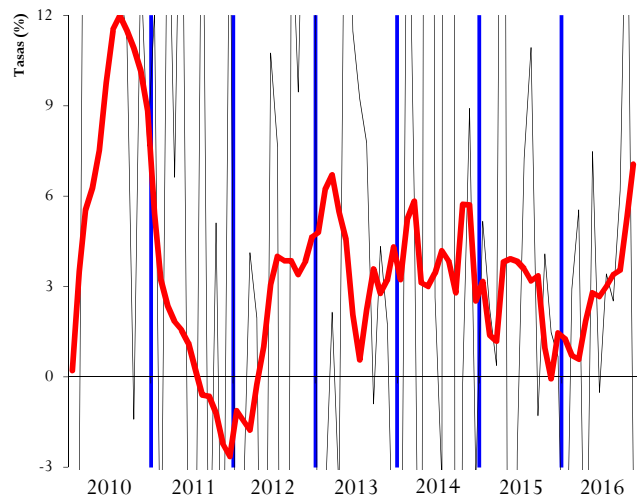
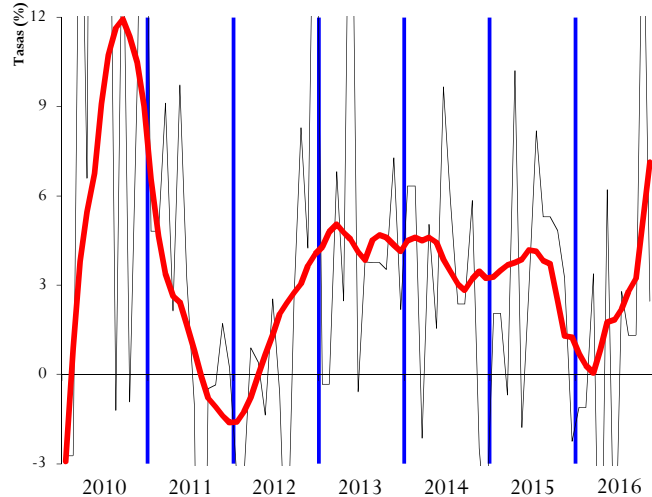


GRÁFICO 1.3 HOMOGÉNEOS: tasa anual y MM12





IRPF

SOCIEDADES

GRÁFICO 2.1 Miles millones € y MM12

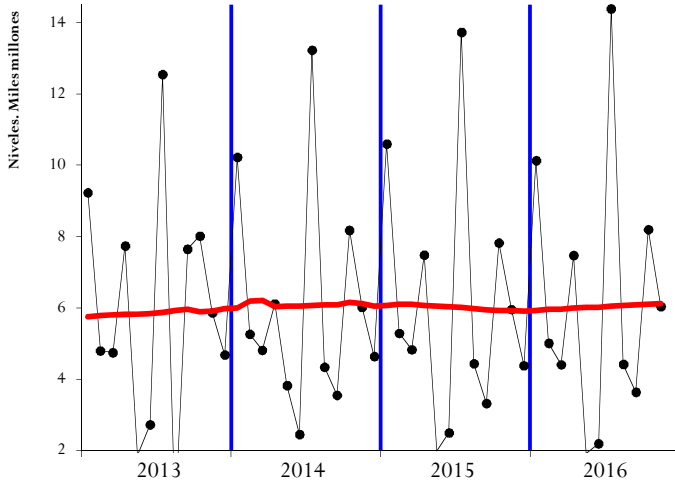


GRÁFICO 3.1 Miles millones € y MM12

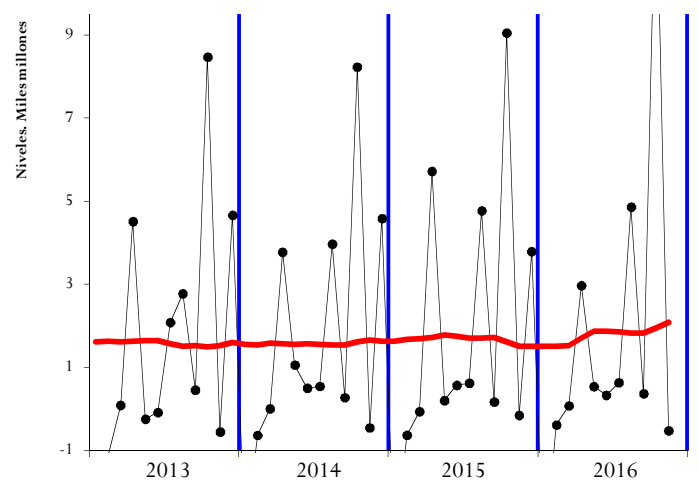


GRÁFICO 2.2 Tasas anuales y de la MM12

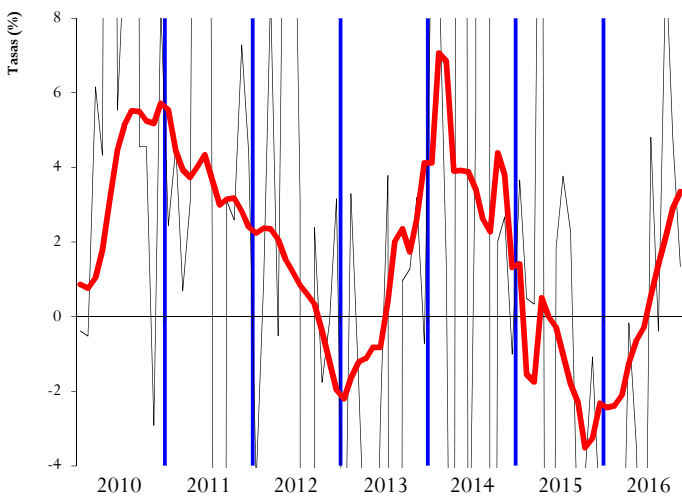


GRÁFICO 3.2 Tasas anuales y de la MM12

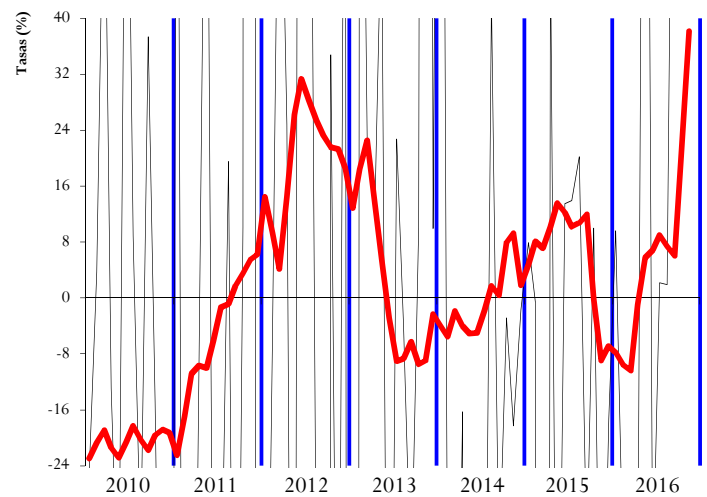


GRÁFICO 2.3 HOMOGÉNEOS: tasa anual y MM12

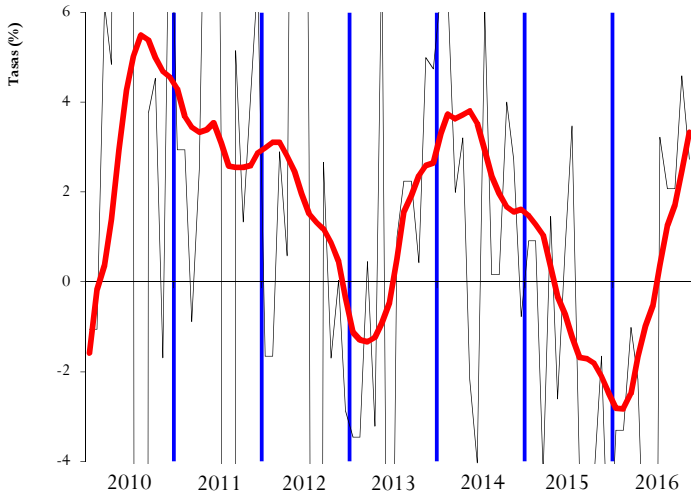
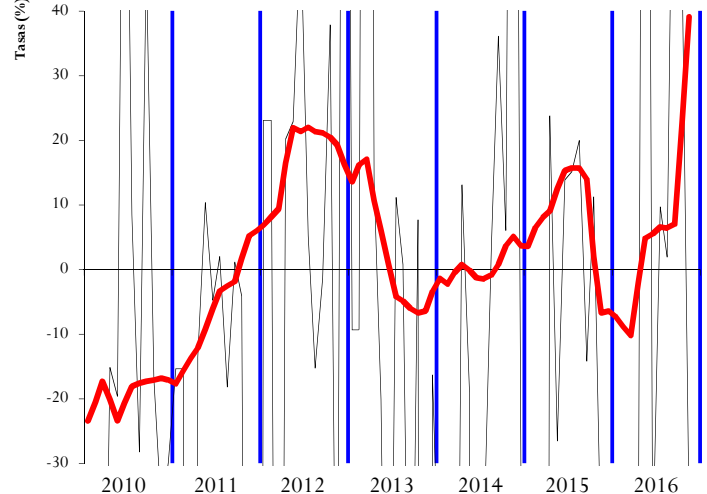


GRÁFICO 3.3 HOMOGÉNEOS: tasa anual y MM12





IVA

IMPUESTOS ESPECIALES

GRÁFICO 4.1 Miles millones € y MM12

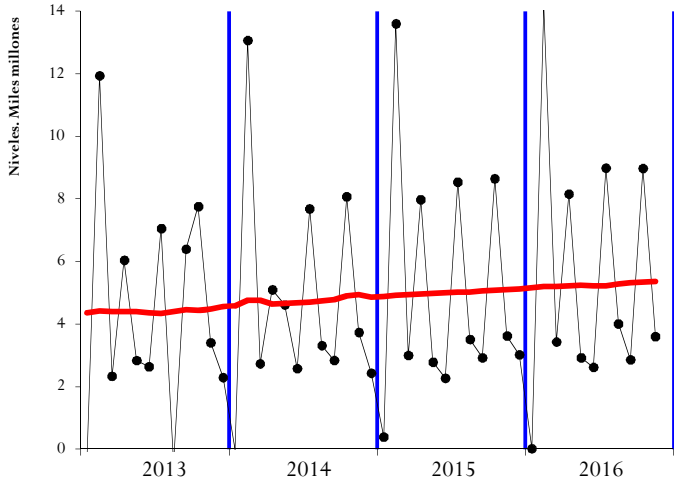


GRÁFICO 5.1 Millones € y MM12

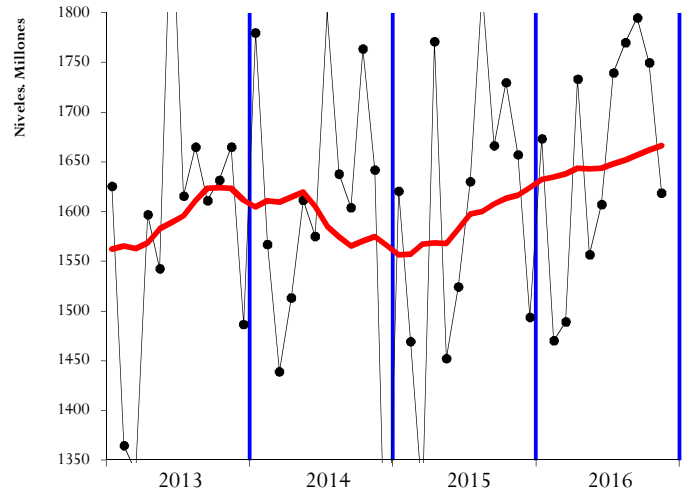


GRÁFICO 4.2 Tasas anuales y de la MM12

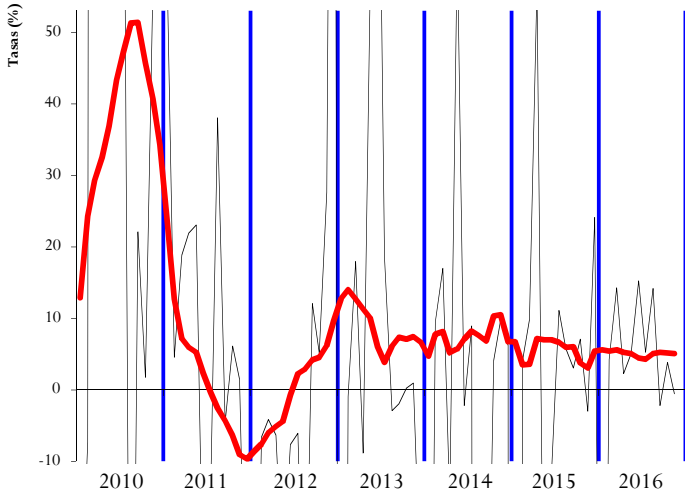


GRÁFICO 5.2 Tasas anuales y de la MM12

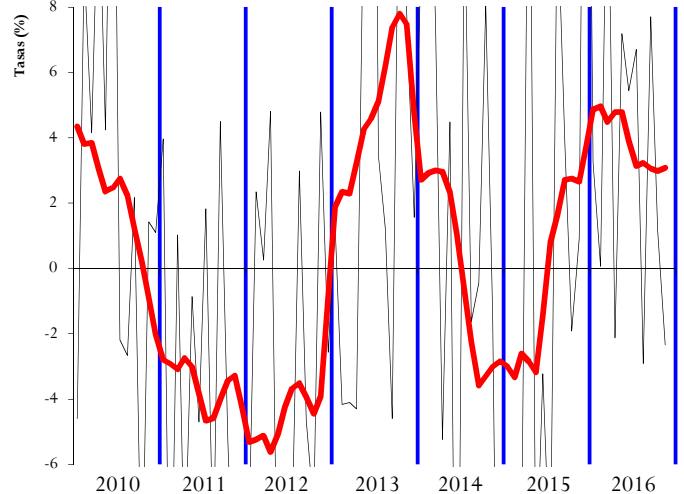


GRÁFICO 4.3 HOMOGÉNEOS: tasa anual y MM12

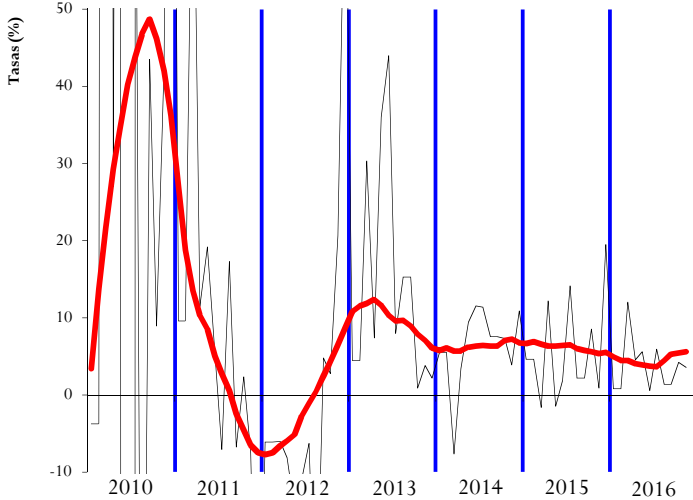
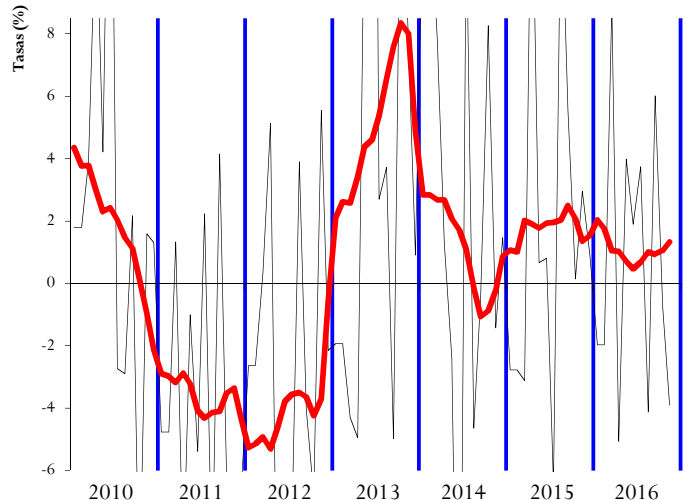


GRÁFICO 5.3 HOMOGÉNEOS: tasa anual y MM12





## TRIMESTRALES

### INGRESOS TRIBUTARIOS

GRÁFICO 1T.1 TOTALES: tasa anual y suavizada

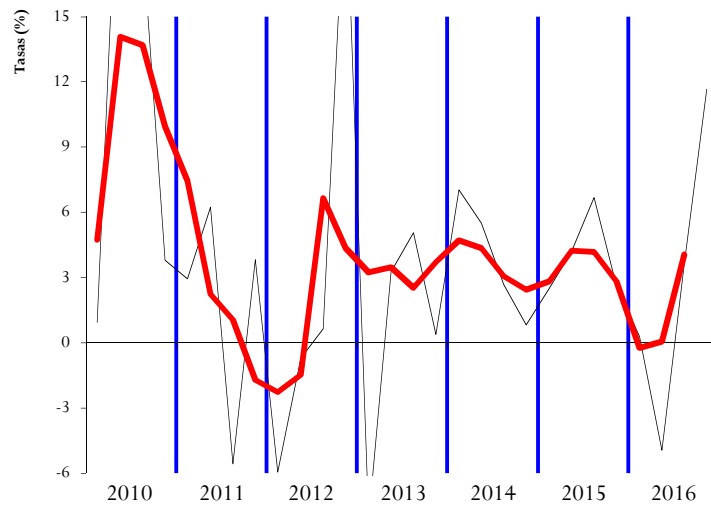
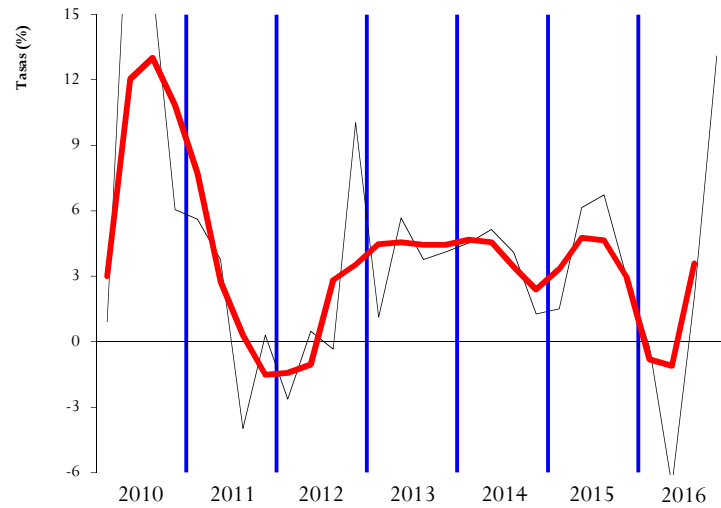


GRÁFICO 1T.2 HOMOGÉNEOS: tasa anual y suavizada





IRPF

SOCIEDADES

GRÁFICO 2T.1 TOTALES: tasa anual y suavizada

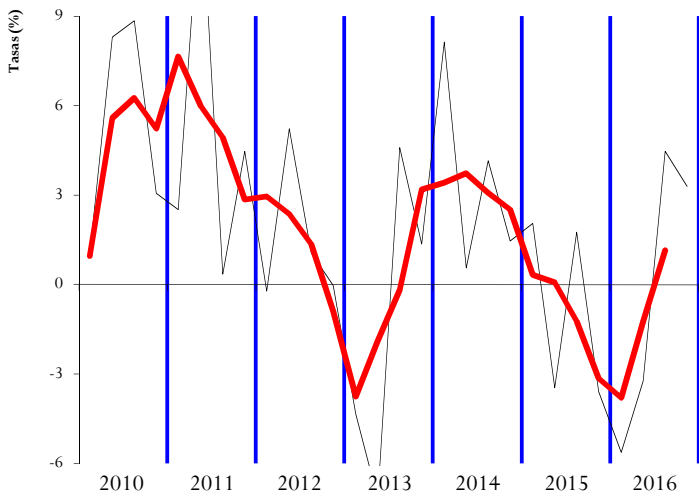


GRÁFICO 3T.1 TOTALES: tasa anual y suavizada

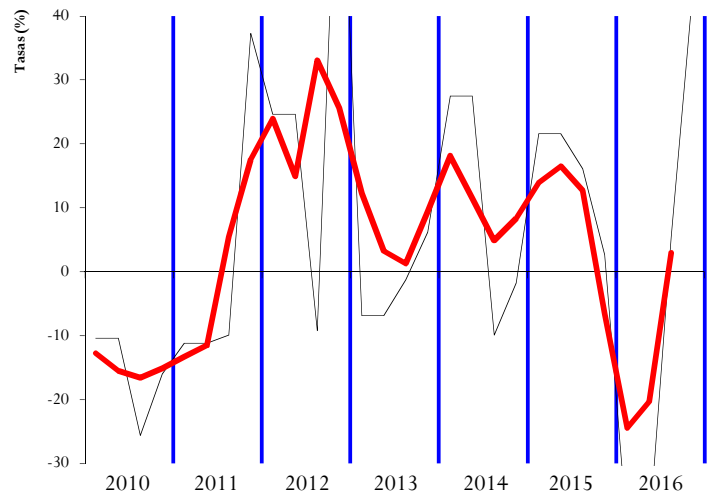


GRÁFICO 2T.2 HOMOGÉNEOS: tasa anual y suavizada

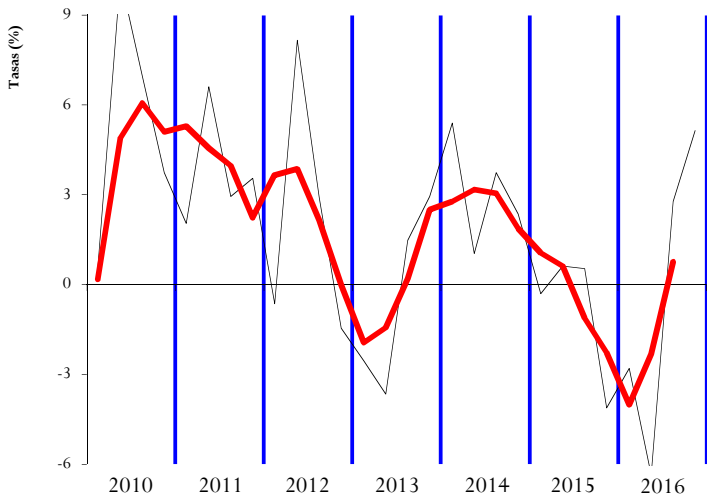
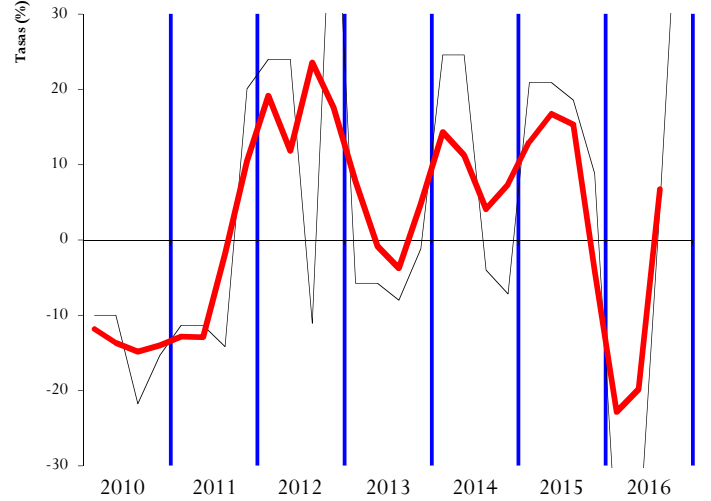


GRÁFICO 3T.2 HOMOGÉNEOS: tasa anual y suavizada







IVA

IMPUESTOS ESPECIALES

GRÁFICO 4T.1 TOTALES: tasa anual y suavizada

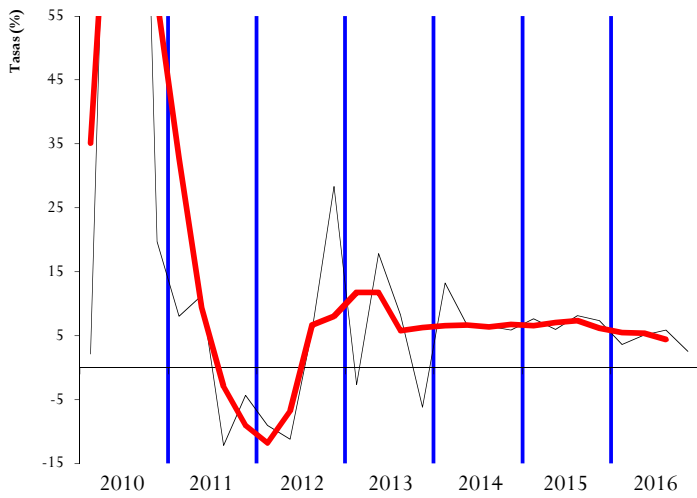


GRÁFICO 5T.1 TOTALES: tasa anual y suavizada

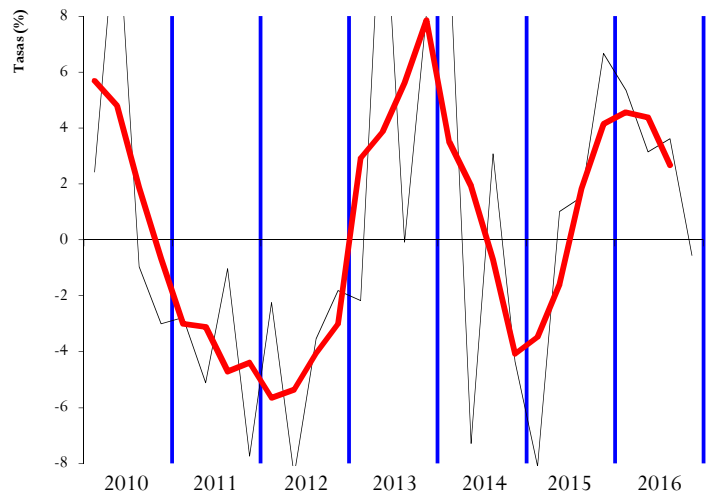


GRÁFICO 4T.2 HOMOGÉNEOS: tasa anual y suavizada

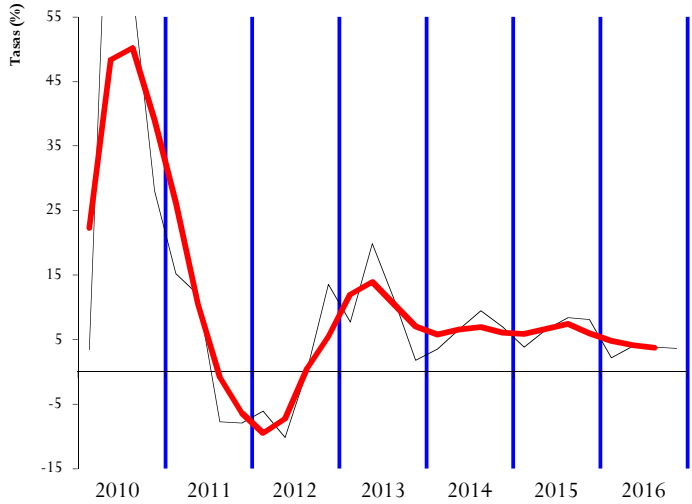
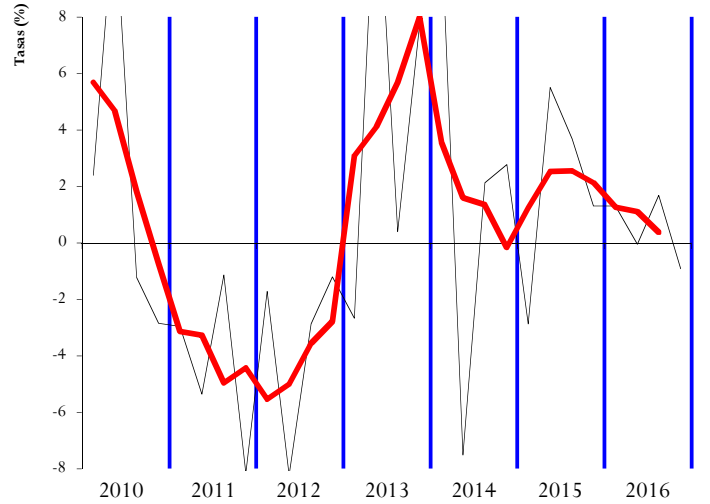


GRÁFICO 5T.2 HOMOGÉNEOS: tasa anual y suavizada







**IV. RESUMEN CAMBIOS NORMATIVOS**



Concepto	2015	2016
<u>RETENCIONES DEL TRABAJO</u>	<ul style="list-style-type: none"><li>• A las retenciones calculadas desde enero de 2015 les afecta la reducción de la tarifa general de siete a cinco tramos y la reducción de tipos, que se fijan entre el 20% y el 47% (24,75% y 52% anterior, incluyendo el gravamen complementario). Las retenciones también se ven afectadas por el aumento del mínimo personal y los mínimos familiares (Ley 26/2014, de 27 de nov., por la que se modifican la ley de IRPF, IRNR y otras normas tributarias y RD 1003/2014, de 5 de dic., por el que se modifica el Reglamento del IRPF).</li><li>• A partir del 12 de julio, nueva rebaja de las retenciones por otra reducción de la tarifa general, aplicable desde 1 de enero, de medio punto para los tres primeros tramos y de un punto para los dos últimos, quedan fijados entre el 19,5% y el 46% (RDL 9/2015, de 10 de julio, de medidas urgentes para reducir la carga tributaria).</li><li>• Cambian la distribución y la calificación de la reducción por rendimientos del trabajo, la de carácter general pasa a gasto deducible, por importe de 2.000 €, desde los 2.652 € anteriores (Ley 26/2014, de 27 de nov., por la que se modifican la ley de IRPF, IRNR y otras normas tributarias).</li><li>• Se rebaja el tipo de retención del 42% al 37% para las retribuciones que perciban los administradores y miembros de los consejos de administración. No obstante, el tipo de retención es del 20% si los rendimientos los satisface una entidad con cifra de negocios inferior a 100.000 €. A partir del 12 de julio este tipo se rebaja al 19,5% (RD 1003/2014, de 5 de dic., por el que se modifica el Reglamento del IRPF y RDL 9/2015, de 10 de julio, de med. urgentes para reducir la carga tributaria).</li><li>• Se reduce del 21% al 19% el tipo de retención sobre actividades profesionales. No obstante, el porcentaje de retención es de un 15% si las rentas de estas actividades, en el ejercicio anterior, son inferiores a 15.000 € y representan más del 75% de las rentas de actividades económicas y del trabajo. A partir del 12 de julio el porcentaje de retención se rebaja al 15% con carácter general (RD 1003/2014, de 5 de dic., por el que se modifica el Reglamento del IRPF y RDL 9/2015, de 10 de julio, de med. urgentes para reducir la carga tributaria).</li></ul>	<ul style="list-style-type: none"><li>• A las retenciones calculadas desde enero de 2016 les afecta una reducción adicional de tipos, que se fijan entre el 19% y el 45% (Ley 26/2014, de 27 de nov., por la que se modifican la ley de IRPF, IRNR y otras normas tributarias y RD 1003/2014, de 5 de dic., por el que se modifica el Reglamento del IRPF).</li><li>• Retenciones administradores se rebajan del 37% al 35%. No obstante, el tipo de retención es del 19% si los rendimientos los satisface una entidad con cifra de negocios inferior a 100.000 € (RD 1003/2014, de 5 de dic., por el que se modifica el Reglamento del IRPF).</li></ul>
<u>RETENCIONES DEL CAPITAL</u>	<ul style="list-style-type: none"><li>• Se rebaja el tipo general de retención del 21% al 20%. (RD 1003/2014, de 5 de dic., por el que se modifica el Reglamento del IRPF).</li><li>• A partir del 12 de julio nueva rebaja del tipo general de retención al 19,5% (RDL 9/2015, de 10 de julio, de med. urgentes para reducir la carga tributaria).</li></ul>	<ul style="list-style-type: none"><li>• Se rebaja el tipo de retención del 19,5% al 19% (RD 1003/2014, de 5 de dic., por el que se modifica el Reglamento del IRPF).</li></ul>



<b>Concepto</b>	<b>2015</b>	<b>2016</b>
<u>RETENCIONES DE ARRENDAMIENTOS</u>	<ul style="list-style-type: none"><li>• Se rebaja el tipo de retención del 21% al 20% (RD 1003/2014, de 5 de dic., por el que se modifica el Reglamento del IRPF).</li><li>• A partir del 12 de julio nueva rebaja del tipo de retención al 19,5% (RDL 9/2015, de 10 de julio, de med. urgentes para reducir la carga tributaria).</li></ul>	<ul style="list-style-type: none"><li>• Se rebaja el tipo de retención del 19,5% al 19% (RD 1003/2014, de 5 de dic., por el que se modifica el Reglamento del IRPF).</li></ul>
<u>RETENCIONES DE FONDOS DE INVERSIÓN</u>	<ul style="list-style-type: none"><li>• Se rebaja el tipo de retención del 21% al 20% (RD 1003/2014, de 5 de dic., por el que se modifica el Reglamento del IRPF).</li><li>• A partir del 12 de julio nueva rebaja del tipo de retención al 19,5% (RDL 9/2015, de 10 de julio, de med. urgentes para reducir la carga tributaria).</li></ul>	<ul style="list-style-type: none"><li>• Se rebaja el tipo de retención del 19,5% al 19% (RD 1003/2014, de 5 de dic., por el que se modifica el Reglamento del IRPF).</li></ul>
<u>PAGOS FRACCIONADOS IRPF</u>		<ul style="list-style-type: none"><li>• Se reduce el umbral de exclusión de la aplicación de módulos de 450.000 a 250.000 € en ingresos y de 300.000 a 250.000 € en gastos. Además, si factura a otros empresarios o profesionales obligados a expedir factura, el límite de ingresos se rebaja a 125.000 €. Las actividades agrícolas, forestales y ganad. tienen un límite de exclusión separado del anterior de 250.000 € (Ley 46/2015, de 28 de octubre, de PGE 2016).</li><li>• Quedan excluidas de la aplicación del método de estimación objetiva las actividades incluidas en las divisiones 3, 4 y 5 de la sección primera de las Tarifas del IAE sujetas a retención del 1% en el ejercicio 2015 (Ley 26/2014, de 27 de nov., por la que se modifican la ley de IRPF, IRNR y otras normas tributarias y Orden HAP 2430/2015, de 12 de noviembre).</li></ul>



Concepto	2015	2016
<p><u>CUOTA DIFERENCIAL</u> <u>IRPF</u> <u>Según año en que se recauda</u></p>	<ul style="list-style-type: none"><li>• Nueva deducción de 1.200 € por ascendientes o descendientes con discapacidad, familia numerosa (en las de categoría especial la deducción aplicable asciende a 2.400 €) y familia monoparental con dos hijos sin derecho a percibir anualidades por alimentos. Esta deducción se puede percibir de forma anticipada (Ley 26/2014, de 27 de nov., por la que se modifican la ley de IRPF, IRNR y otras normas tributarias y RDL 1/2015, de 27 de febrero).</li></ul>	<ul style="list-style-type: none"><li>• Modificaciones introducidas por la Ley 26/2014 y el RD 1003/2014:<ul style="list-style-type: none"><li>- Aumento del mínimo personal y los mínimos familiares.</li><li>- Cambian la distribución y la calificación de la reducción por rendimientos del trabajo (la de carácter general pasa a gasto deducible, por importe de 2.000 €).</li><li>- Se establece un nuevo Plan de Ahorro que exime de tributar a su retribución si el Plan se mantiene un mínimo de 5 años.</li><li>- Las plusvalías por ventas de acciones y participaciones en periodos inferiores al año, vuelven a formar parte (desde 2015) de la base del ahorro y tributan de acuerdo con su tarifa específica.</li><li>- El porcentaje de compensación de pérdidas patrimoniales del ahorro pasa al 15%, desde el 10% anterior.</li><li>- Se incrementan las deducciones por donativos.</li><li>- Se elimina el importe mínimo exento para dividendos, de 1.500 €.</li><li>- Las aportaciones máximas a Planes de Pensiones con derecho a reducción pasan de 10.000 € a 8.000 €.</li><li>- Se elimina la deducción por arrendamiento de vivienda para los inquilinos con nuevo contrato firmado a partir de 2015.</li><li>- Se modera para los propietarios la reducción de rendimientos netos de arrendamientos de vivienda al 50%, porcentaje que es aplicable a todos los arrendamientos independientemente de la edad del inquilino (desaparece la exención total en arrendamientos a menores de 30 años).</li><li>- Se modera la exención de las indemnizaciones por despido (tributan de forma gradual desde los 2.000 €).</li><li>- Los rendimientos obtenidos de forma irregular en el tiempo se reducen un 30% (antes un 40%).</li><li>- Se modifica el régimen especial de trabajadores extranjeros con contrato laboral en España: tributarán al 24% los primeros 600.000 € y al 45% el resto.</li></ul></li><li>• Modificaciones introducidas por el RDL 9/2015, de 10 de julio, de medidas urgentes para reducir la carga tributaria:<ul style="list-style-type: none"><li>- Nueva exención para las rentas mínimas de inserción y otras ayudas públicas hasta el importe de 1,5 veces el IPREM.</li><li>- Reducción de la tarifa general de siete a cinco tramos y reducción de tipos, que se fijan entre el 19,5% y el 46% (24,75% y 52% anterior, incluyendo el gravamen complementario).</li><li>- La tarifa sobre la base del ahorro pasa del 21%, 25% y 27% al 19,5%, 21,5% y 23,5%.</li></ul></li></ul>



Concepto	2015	2016
<u>PAGOS FRACCIONADOS IS</u>	<ul style="list-style-type: none"><li>• Modificaciones introducidas por la Ley 27/2014, de 27 de noviembre, del IS:<ul style="list-style-type: none"><li>- Ley Se rebajan los tipos impositivos aplicables a los pagos fraccionados, como consecuencia de la rebaja del tipo general del impuesto, del 21, 23, 26 y 29% (en función de que la cifra de negocios sea inferior a 10, 20 y 60 millones o superior a esta última cifra) al 20, 21, 24 y 27%, respectivamente.</li><li>- Se aumenta la base imponible del impuesto:<ul style="list-style-type: none"><li>o Amortizaciones, se simplifican y actualizan las tablas.</li><li>o Deterioros, se generaliza su no deducibilidad para todos los elementos del inmovilizado empresarial.</li><li>o Gastos financieros, se mantiene la limitación a su deducibilidad.</li><li>o Limitación de los gastos por atención a clientes al 1% de la cifra de negocios.</li></ul></li><li>- Aumento de la base imponible en un 100% del importe de los dividendos y las rentas a los que resulte aplicable la nueva exención por doble imposición interna para participaciones entre entidades residentes superiores al 5%.</li><li>- Se prorrogan las medidas temporales en vigor:<ul style="list-style-type: none"><li>o Limitación a la compensación de bases imponibles negativas.</li><li>o Limitación a la deducibilidad del fondo de comercio.</li><li>o Aumento de la base imponible en un 25% del importe de los dividendos y las rentas a los que les resulte aplicable la exención por doble imposición internacional.</li></ul></li><li>- No se permite la deducibilidad de gastos cuando el correspondiente ingreso en otros países no se computa o tiene una tributación nominal inferior al 10%.</li><li>- Se crea una reserva de capitalización, en sustitución de las deducciones por reinversión, que minorará la base imponible hasta un 10% de los beneficios del ejercicio.</li><li>- Las empresas con cifra de negocios inferior a 10 millones de euros pueden minorar su base imponible en un 10% de la reserva de nivelación, con un límite máximo anual de 1 millón de euros.</li></ul></li><li>• Desaparece la limitación, establecida para 2013 y 2014, de los gastos de amortización del inmovilizado material, intangible e inversiones inmobiliarias en grandes empresas. La parte no deducida en dichos años, se deduce de forma lineal en diez años u opcionalmente durante la vida útil del elemento patrimonial a partir del primer periodo impositivo que se inicie dentro del año 2015 (Ley 16/2012, de 26 de dic., de medidas tributarias).</li></ul>	<ul style="list-style-type: none"><li>• Aplicable a los pagos fraccionados cuyo periodo de declaración comience a partir del 30 de septiembre, para las empresas con cifra de negocios superior a 10 millones de euros se incrementa el tipo al 24% con un ingreso mínimo del 23% del resultado contable; en el caso de las entidades de crédito y del sector de hidrocarburos, el tipo se eleva al 29% y el ingreso mínimo a un 25% (RDL 2/2016, de 30 de septiembre, de medidas tributarias dirigidas a la reducción del déficit público).</li><li>• Se rebajan los tipos impositivos aplicables a los pagos fraccionados al 17%, como consecuencia de la rebaja del tipo general del impuesto, y desaparecen los establecidos para empresas con cifras de negocios superiores a 10, 20 y 60 millones (Ley 27/2014, de 27 de noviembre, del IS).</li><li>• La compensación de bases imponibles negativas superiores a un millón de euros se limita al 60% de la base imponible previa a la compensación, pero sin límite temporal en cuanto a su aplicabilidad (Ley 27/2014, de 27 de noviembre, del IS).</li><li>• Desaparece el pago fraccionado mínimo en función del resultado contable (Ley 16/2013, de 29 de octubre, de medidas en materia de fiscalidad medioambiental)</li><li>• Desaparece el aumento en la base imponible del 25% para dividendos y rentas a los que resulte aplicable la deducción por doble imposición internacional (Ley 16/2013, de 29 de octubre, de medidas en materia de fiscalidad medioambiental y Ley 27/2014, de 27 de noviembre, del IS).</li><li>• Desaparece el aumento en la base imponible del 100% de dividendos y rentas a los que resulte aplicable la nueva exención por doble imposición interna para participaciones entre entidades residentes superiores al 5% (Ley 27/2014, de 27 de noviembre, del IS).</li><li>• Se incluyen como sujetos pasivos del IS las sociedades civiles con objeto mercantil (Ley 27/2014, de 27 de noviembre, del IS).</li><li>• A partir del 1 de julio de 2016, se modifica la forma de cálculo del incentivo fiscal de la reducción de las rentas procedentes de determinados activos intangibles, conocidos como <i>patent box</i>. (Ley 46/2015, de 28 de octubre, de PGE 2016).</li></ul>



Concepto	2015	2016
<p><u>CUOTA DIFERENCIAL IS</u> <u>Según año en que se recauda</u></p>	<ul style="list-style-type: none"><li>• Con efectos para periodos impositivos iniciados el 1-1-2013 las deducciones de I+D e innovación tecnológica quedan excluidas del límite conjunto para inversiones respecto a la cuota, aplicándose una rebaja en la deducción del 20% y pudiendo dar lugar a devolución en caso de ser superior su importe al de la cuota a ingresar (Ley 14/2013, de 27 de sep., de apoyo a los emprendedores y su internac.).</li></ul>	<ul style="list-style-type: none"><li>• Modificaciones introducidas por la Ley 27/2014, de 27 de noviembre, del IS:<ul style="list-style-type: none"><li>- Se rebaja el tipo impositivo general del 30% al 28%, excepto para las entidades de crédito y las dedicadas a la exploración, investigación y explotación de hidrocarburos (estas últimas sometidas antes al tipo especial del 40%). En las entidades de nueva creación se mantiene el tipo impositivo del 15% para el primer periodo con base imponible positiva y el siguiente. Las PYMES tributan por la base imponible hasta 300.000 euros al 25% y el resto al 28%.</li><li>- Se aumenta la base imponible del impuesto para acercar el tipo efectivo al nominal:</li><li>- Amortizaciones, se simplifican y actualizan las tablas.</li><li>- Deterioros, se generaliza su no deducibilidad para todos los elementos del inmovilizado empresarial.</li><li>- Gastos financieros, se mantiene la limitación a su no deducibilidad.</li><li>- Limitación de los gastos por atención a clientes al 1% de la cifra de negocios.</li><li>- Se prorrogan las medidas temporales en vigor:<ul style="list-style-type: none"><li>o Limitación a la compensación de bases imponibles negativas.</li><li>o Limitación a la deducibilidad del fondo de comercio.</li></ul></li><li>- Se evita la deducibilidad de gastos cuando el correspondiente ingreso en otros países no se computa o tiene una tributación nominal inferior al 10%.</li><li>- Se crea una reserva de capitalización, en sustitución de las deducciones por reinversión, que minorra la base imponible hasta un 10% de los beneficios del ejercicio.</li><li>- Las empresas con cifra de negocios inferior a 10 millones de euros pueden minorar su base imponible en un 10% de la reserva de nivelación, con un límite máximo anual de un millón de euros.</li><li>- Deducciones: desaparecen las de inversiones medioambientales, reinversión de beneficios extraordinarios y la nueva deducción del 10% por reinversión de beneficios (sustituidas éstas dos últimas por la reserva de capitalización) y mejoran las de I+D+i, producciones cinematográficas y donaciones a entidades acogidas a la Ley 49/2002 de mecenazgo.</li><li>- Se equipara el tratamiento fiscal de participaciones entre entidades residentes y no residentes, reconociéndose la exención plena de dividendos y plusvalías en participaciones superiores al 5%.</li></ul></li></ul>





<b>Concepto</b>	<b>2015</b>	<b>2016</b>
<u>IMPUESTO SOBRE LA RENTA DE NO RESIDENTES</u>	<ul style="list-style-type: none"><li>• Se rebaja el tipo impositivo general del 24,75% al 24% y en rentas transferidas a la UE y EEE hasta el 20%. El específico para dividendos, intereses y ganancias patrimoniales obtenidos sin mediación de establecimiento permanente se rebaja del 21% al 20%, a partir del 12 de julio al 19,5% (Ley 26/2014, de 27 de nov., por la que se modifican la ley de IRPF, IRNR y otras normas tributarias y RDL 9/2015, de 10 de julio, de med. urgentes para reducir la carga tributaria).</li></ul>	<ul style="list-style-type: none"><li>• Se rebaja el tipo impositivo aplicable a las rentas transferidas a la UE y EEE, y a los dividendos, intereses y ganancias patrimoniales obtenidos sin mediación de establecimiento permanente, desde el 19,5% (establecido desde el 12 de julio del año anterior) hasta el 19% (Ley 26/2014, de 27 de nov., por la que se modifican la ley de IRPF, IRNR y otras normas tributarias).</li></ul>
<u>IVA</u>	<p>Modificaciones introducidas por la Ley 28/2014, de 27 de noviembre, que modifica la del IVA y otras leyes tributarias:</p> <ul style="list-style-type: none"><li>• Se sube el tipo al 21% a las entregas de equipos médicos, aparatos e instrumental sanitario, productos farmacéuticos y productos intermedios para la elaboración de medicamentos.</li><li>• Se puede diferir el ingreso del IVA de importaciones liquidado por la Aduana al momento de presentación de la autoliquidación, para empresas que tributen a la Admón. del Estado mensualmente.</li><li>• Los entes públicos que realicen al mismo tiempo actividades sujetas y no sujetas podrán deducir las cuotas soportadas de bienes y servicios destinados simultáneamente a la realización de unas y otras actividades.</li><li>• Tributan en destino los servicios electrónicos, de telecomunicaciones y radiotelevisión cuando el destinatario es un particular.</li><li>• Los libros electrónicos tributan en el país en donde se realice su descarga.</li><li>• Quedan sujetos, antes estaban exentos, los servicios prestados por notarios, registradores de la propiedad y registradores mercantiles en relación con operaciones financieras exentas.</li><li>• En el régimen especial de Agencias de Viaje se introduce la opción, operación por operación, de aplicar el régimen general cuando el destinatario sea un empresario o profesional con derecho a la deducción de las cuotas soportadas.</li></ul>	<ul style="list-style-type: none"><li>• Se rebajan los límites de exclusión del régimen simplificado de 450.000 a 250.000 € en ingresos y de 300.000 a 250.000 € en gastos. Además, si factura a otros empresarios o profesionales obligados a expedir factura, el límite de ingresos se rebaja a 125.000 € (Ley 46/2015, de 28 de octubre, de PGE 2016).</li><li>• Quedan excluidas de la aplicación del régimen simplificado de IVA, en concordancia con su exclusión del método de estimación objetiva del IRPF, las actividades incluidas en las divisiones 3, 4 y 5 de la sección primera de las Tarifas del IAE sujetas a retención del 1% en el IRPF del ejercicio 2015 (Orden HAP 2430/2015, de 12 de noviembre).</li></ul>
<u>IMPUESTO SOBRE GASES FLUORADOS</u>	<ul style="list-style-type: none"><li>• Se incrementa la tributación del 33% al 66% del importe total del gravamen, en el segundo año de aplicación, del impuesto sobre gases fluorados de efecto invernadero (Ley 16/2013, de 29 de octubre, de medidas en materia de fiscalidad medio ambiental).</li><li>• Se establecen nuevos supuestos de exención en el impuesto sobre los gases fluorados de efecto invernadero (Ley 28/2014, de 27 de noviembre, que modifica la del IVA, IIEE y otras leyes tributarias).</li></ul>	<ul style="list-style-type: none"><li>• Se mantiene la tributación del 66% del importe total del gravamen, en el tercer año de aplicación, del impuesto sobre gases fluorados de efecto invernadero (Ley 46/2015, de 28 de octubre, de PGE 2016).</li></ul>



Concepto	2015	2016
<u>IMPUESTOS ESPECIALES</u>	<ul style="list-style-type: none"><li>• Impuesto sobre la Electricidad, se modifica el objeto de gravamen que deja de ser la producción y pasa a ser el suministro de energía eléctrica para el consumo, o el consumo directo por los productores (Ley 28/2014, de 27 de noviembre, que modifica la del IVA, IIEE y otras leyes tributarias).</li><li>• La exención del 85% en el Impuesto sobre la electricidad se extiende al supuesto de actividades industriales en que el coste de la energía consumida sea superior al 50% del coste del producto, así como para actividades agrícolas intensivas en electricidad (Ley 28/2014, de 27 de noviembre, que modifica la del IVA, IIEE y otras leyes tributarias).</li></ul>	
<u>CAPÍTULO III</u>	<ul style="list-style-type: none"><li>• A partir del 1 de enero, el tipo de interés legal queda establecido en el 3,5%, y el de demora en el 4,375%, antes 4% y 5% respectivamente (Ley 36/2014, de 26 de dic. de PGE 2015).</li><li>• Tasas: suben un 1% con carácter general los tipos de las cuantías fijas, y se mantienen la tasa por reserva de dominio público radioeléctrico, las aeroportuarias y las que regulan los juegos de suerte, envite o azar (Ley 36/2014, de 26 de dic. de PGE 2015).</li><li>• Tasas judiciales: quedan exentos de su pago las personas físicas (RDL 1/2015, de 27 de febrero).</li><li>• Canon de aguas: es una tasa establecida para los concesionarios de agua cuyo destino es la producción de energía eléctrica. El ingreso se realiza en marzo del año siguiente al que se liquida, excepto en 2015 en que se han liquidado los ingresos de los ejercicios 2013 y 2014 (Ley 15/2012, de 27 de diciembre, de medidas fiscales para la sostenibilidad energética y RD 198/2015 de 23 de marzo).</li></ul>	<ul style="list-style-type: none"><li>• A partir del 1 de enero, el tipo de interés legal queda establecido en el 3%, y el de demora en el 3,75%, antes 3,5% y 4,375% respectivamente (Ley 46/2015, de 28 de octubre, de PGE 2016).</li></ul>



**V. NOTAS EXPLICATIVAS Y FUENTES**



Este Informe Mensual de Recaudación Tributaria (IMRT) recoge el nivel y la evolución mensual de los **ingresos tributarios que gestiona la A.E.A.T.** por cuenta del Estado, las CC.AA. y las CC.LL. del Territorio de Régimen Fiscal Común.

## 1. Medida de ingresos en términos de caja<sup>1</sup>.

Los ingresos tributarios del IMRT se presentan **en términos de caja** y se expresan, salvo indicación en contrario, **en términos líquidos**, es decir, como diferencia entre los ingresos brutos y las devoluciones realizadas. Ello explica que los ingresos tributarios puedan presentar en algunos meses valores negativos.

Los ingresos tributarios también se pueden presentar **en términos de derechos reconocidos**, como se hace en el *Informe Anual de Recaudación Tributaria*, accesible en la sección estadística de la web de la A.E.A.T. A diferencia de los ingresos tributarios en términos de caja, los derechos reconocidos excluyen los ingresos de ejercicios cerrados e incluyen los derechos del ejercicio pendientes de cobro.

Ambas medidas de los ingresos tributarios, caja y derechos reconocidos, se atienen a la Instrucción de Contabilidad de 1991 de la Intervención General de la Administración del Estado (I.G.A.E.). Su fuente de información son las aplicaciones informáticas que integran el Sistema de Información Contable de la A.E.A.T.

Las cifras de recaudación mensual de los impuestos reflejadas en el presente informe pueden registrar pequeñas diferencias con las publicadas por la I.G.A.E. debido a los distintos criterios de asignación a conceptos de los importes pendientes de aplicar a Presupuesto en la fecha de elaboración de los informes. Estas diferencias desaparecen en los datos acumulados de diciembre.

Para mejorar su presentación, las tasas que aparecen en los cuadros estadísticos se someten a algunas restricciones. Así, se invierte el signo de la tasa de disminución (o aumento) de la cuota diferencial neta negativa de IRPF o del IVA neto, con el fin de indicar con mayor claridad su mejoría (o deterioro). Por otro lado, se omite el porcentaje en casos de indefinición (se comparan valores positivos con valores negativos) e indeterminación (cuando alguna de las cantidades comparadas o todas ellas son negativas o iguales a cero) o cuando el incremento o la disminución es exorbitante debido a la escasa cuantía de algunas de las magnitudes relacionadas.

## 2. Ámbito del Presupuesto de Ingresos no Financieros.

El **ámbito presupuestario** de los ingresos tributarios gestionados por la A.E.A.T. abarca:

- los impuestos sobre la renta de las personas físicas, de las sociedades y de los no residentes, así como otros impuestos directos incluidos en el capítulo I, salvo las cuotas por derechos pasivos;
- el impuesto sobre el valor añadido, los impuestos especiales y otros impuestos indirectos recogidos en el capítulo II;
- las tasas y otros ingresos tributarios del capítulo III gestionadas por la A.E.A.T., incluyendo los recargos, intereses y sanciones.

---

<sup>1</sup> Ver IEF (2003), *La medida de los ingresos públicos en la Agencia Tributaria: Caja, Derechos Reconocidos y Devengo económico*. Papeles de Trabajo 20/2003. Accesible en la web del Instituto de Estudios Fiscales.



La evolución mensual y anual de los Ingresos No Financieros del Estado (INF), que abarcan los capítulos I a VII del Presupuesto de Ingresos, puede consultarse en las publicaciones de la I.G.A.E. accesibles en su web.

Los ingresos gestionados por la A.E.A.T. representan más del 80 por ciento de los INF del Estado, antes de descontar la participación de las AA.TT.

### **3. Conexión con el Sistema de Autoliquidaciones de la A.E.A.T. Clasificaciones de los ingresos.**

El procedimiento de gestión de los impuestos de la A.E.A.T. tiene como núcleo básico un sistema de declaraciones-autoliquidaciones. Este sistema supone que los contribuyentes obligados a declarar según la normativa de cada uno de los impuestos deben determinar la deuda tributaria (autoliquidación) al mismo tiempo que presentan una declaración-autoliquidación en la que consta el código del modelo de declaración, el período de devengo, la identificación del contribuyente y el resultado de la liquidación que el propio contribuyente calcula a partir de los datos económicos y personales declarados.

Cada autoliquidación tiene asignado un modelo diferente de acuerdo al tipo de impuesto y al tipo de contribuyente del que se trate. Por su parte, el Sistema de Información Contable de la A.E.A.T. asocia cada modelo o grupo de modelos a una clave presupuestaria. Esta equivalencia entre modelos de declaración y conceptos presupuestarios permite asociar las corrientes recaudatorias con categorías relevantes de contribuyentes (AA.PP., Grandes Empresas, Pymes, Grupos fiscales y otras) y, en última instancia, con los flujos económicos que han dado lugar a la obligación tributaria.

En el IMRT las corrientes recaudatorias se presentan en la mayor parte de los cuadros desglosadas por conceptos (agrupaciones de claves presupuestarias) del Presupuesto de Ingresos, como también se hace en las publicaciones de la I.G.A.E., pero, a diferencia de éstas, también es posible encontrarlas desglosadas por modelos y por categorías de contribuyentes. Ejemplos de estos desgloses se pueden encontrar en:

- Los Cuadros 2.4 y 3.3 de Ingresos brutos en los que las retenciones del trabajo se clasifican según la naturaleza del retenedor en AA.PP., Grandes Empresas y Pymes, y los ingresos por IVA se dividen en los procedentes de Importación, Grandes Empresas y Pymes;
- el Cuadro de Ingresos trimestrales en términos de devengo, incluido en el informe de los meses de febrero, abril, agosto y octubre, en el que los ingresos se detallan por modelos; o
- el Cuadro de análisis de los pagos a cuenta de Sociedades, en los informes de abril, octubre y diciembre, en el cual los ingresos se presentan desagregados por tipo de contribuyente.

Hay que aclarar que en el caso de las clasificaciones por tipo de contribuyente la denominación de los colectivos es una aproximación y responde al grupo de contribuyentes más numeroso dentro del mismo. El contenido concreto de cada uno de estos colectivos es el siguiente:

- Retenciones del trabajo:
  - AA.PP.: entes de la Administración Central que presentan sus retenciones mediante formalización, Seguridad Social, y principales organismos de las CC.AA. (incluidas Universidades) con obligación de presentación mensual.
  - Grandes Empresas: declarantes obligados a la presentación mensual menos los comprendidos en el grupo anterior (incluye, por lo tanto, AA.PP. con declaración mensual, como por ejemplo las grandes CC.LL.).



- Pymes: contribuyentes con declaración trimestral.
- IVA:
  - Grandes Empresas: contribuyentes con obligación de presentación mensual que son aquellos que se clasifican como Gran Empresa a efectos fiscales y los acogidos a los regímenes de grupos de IVA y de devolución mensual (REDEME)<sup>2</sup>.
  - Pymes: contribuyentes con declaración trimestral.
- Pagos fraccionados del Impuesto sobre Sociedades
  - Grandes Empresas: contribuyentes declarados Gran Empresa a efectos fiscales y que no forman parte de ningún grupo consolidado del Impuesto sobre Sociedades; presentan el modelo 202 en la modalidad del artículo 40.3 (tributación de acuerdo al resultado del ejercicio).
  - Grupos: contribuyentes que constituyen un grupo consolidado del Impuesto de Sociedades y presentan el modelo 222.
  - Pymes: resto de los contribuyentes; en su mayoría presentan el modelo 202 en la modalidad del artículo 40.2 (tributación de acuerdo a la última cuota anual liquidada).

#### 4. Sistema de Financiación Territorial.

La **participación de las CC.AA. y las CC.LL.** en los ingresos tributarios se sitúa en los últimos años en el entorno del 40 por ciento y se hace efectiva con:

- entregas a cuenta del rendimiento definitivo de los tributos cedidos, distribuidas en 12 pagos mensuales iguales,
- una liquidación definitiva del año T-2 que se hace efectiva a partir de julio del año T, y
- desde 2011, se incluyen las liquidaciones mensualizadas a favor del Estado correspondientes a los ejercicios 2008 y 2009.

#### 5. Ingresos tributarios homogéneos.

Los ingresos tributarios homogéneos se obtienen aplicando a los ingresos de un periodo y del mismo periodo del año anterior (meses T y T-12) las correcciones necesarias para mantener la comparabilidad interanual en el caso de perturbaciones producidas por:

- a) Retrasos en los ingresos de grandes retenedores, como los registrados frecuentemente en las retenciones sobre rentas del trabajo practicadas por algunas AA.PP.;
- b) Cambios en la mecánica liquidatoria de los impuestos;
- c) Introducción de nuevos impuestos que afectan a un solo año, como fue el caso de la Declaración Tributaria Especial;

---

<sup>2</sup> En este caso la serie publicada presenta una discontinuidad a partir de enero de 2016: desde esa fecha el dato del mes de febrero es el acumulado en enero y febrero.



- d) Desaparición de impuestos, como la provocada en 2002 por la cesión a las CC.AA. del Impuesto Especial sobre Determinados Medios de Transporte;
- e) Cambios en el ritmo de realización de las devoluciones medidos como adelantos o retrasos de las devoluciones respecto a una campaña considerada normal o tipo.

La introducción de los ajustes necesarios para corregir las cinco primeras perturbaciones permite obtener la cifra de Ingresos Brutos homogéneos. El ajuste de la distorsión causada por los cambios en el ritmo de realización de devoluciones sirve para determinar el nivel de Ingresos homogéneos (netos de devoluciones).

## **6. Serie trimestral de bases imponibles de los principales impuestos y de impuestos devengados.**

Coincidiendo con los informes de febrero, abril, julio y octubre, se publican series trimestrales de bases imponibles de los principales impuestos y de impuestos devengados. El objetivo de la elaboración de estas series es facilitar el análisis de los ingresos tributarios ofreciendo información de las bases que dan lugar al pago del impuesto y de los ingresos que se generan en ese momento, es decir, en el momento del devengo. La obtención de bases imponibles y de impuestos devengados permiten una estimación de los tipos impositivos correcta al no estar distorsionada por el desfase existente entre el momento en el que se genera el impuesto y el momento en el que se ingresa el mismo.

Las bases y los impuestos devengados se calculan a partir de los modelos de declaración-autoliquidación y de los modelos informativos. Ambos tipos de modelo contienen información de bases e impuestos asignada al período de devengo.

En general, las series de referencia son los datos anuales de bases que se deducen de la información declarada por los contribuyentes en los modelos informativos o en las declaraciones de carácter anual. Algunas de estas bases anuales se pueden encontrar en las estadísticas tributarias que se publican en la web de la A.E.A.T. Trimestralmente las series anuales se aproximan con la información que proporcionan las declaraciones-autoliquidaciones mensuales y trimestrales que una gran parte de los contribuyentes están obligados a presentar por medios telemáticos.

Las bases se estiman para las cuatro figuras impositivas principales: IRPF (rentas brutas de los hogares), Impuesto sobre Sociedades (base imponible consolidada), IVA (gasto final sujeto) e Impuestos Especiales (consumos). En este último caso, con el fin de poder sumar las bases, se estima una base en términos monetarios que se separa de la base imponible real que, en algunos de estos tributos, son los consumos físicos, no el valor de los mismos.

La elaboración de los impuestos devengados parte de las declaraciones-autoliquidaciones. Éstas se clasifican en tres tipos según el signo resultado de la liquidación y de la modalidad de pago o devolución. Si el resultado es negativo o cero, da lugar a una autoliquidación con clave N (Negativa) sin que genere derecho a una devolución. Si el resultado es a favor del contribuyente, puede dejarse a compensar con resultados positivos de períodos posteriores (clave C), dar lugar a una solicitud de devolución (S) o a una renuncia a la devolución (R). Finalmente, si el resultado es a favor de la Hacienda Pública, puede dar lugar a un ingreso (I), una solicitud de aplazamiento (A), un reconocimiento de deuda con solicitud de compensación (P) o una imposibilidad de pago (M). Además, hay que añadir las claves definidas en modalidades de pago específicas, como son las de la Cuenta Corriente Tributaria (clave G para ingresos y V para solicitudes de devolución) y la de los ingresos realizados en formalización por el Estado a través de autoliquidaciones virtuales (clave F). Otras claves existentes no son relevantes a efectos del cálculo de los impuestos devengados.



La forma de elaboración de los impuestos devengados es la siguiente. Para cada modelo de declaración se suman los importes correspondientes a las claves de ingreso (incluidos los de la cuenta corriente tributaria), aplazamiento, reconocimiento de deuda con solicitud de compensación, imposibilidad de pago y formalización. De esta forma se obtienen los impuestos devengados brutos. A éstos se les restan los importes con clave de solicitud de devolución (incluidas las de la cuenta corriente tributaria y minoradas por las renunciaciones) y se obtienen los impuestos devengados netos.

Hay dos excepciones a este proceso general. La primera la constituyen las cuotas diferenciales de los impuestos sobre la renta que se devengan en el ejercicio y se liquidan en el ejercicio siguiente. Hasta que se conocen, las cifras presentadas son estimaciones basadas en los datos de caja o previsiones realizadas a partir de las bases y las retenciones y pagos a cuenta.

La segunda excepción es el IVA en el que la variable de devengo de referencia es el *IVA del periodo*. Esta variable es, básicamente, la diferencia entre el IVA repercutido y el IVA soportado y, por lo tanto, la variable del impuesto que tiene una relación más estrecha con el gasto final sujeto al no estar afectada por las decisiones de las empresas con saldo a su favor respecto a dejar el saldo a compensar o solicitar la devolución, ni tampoco por cambios en la gestión del impuesto (como, por ejemplo, la generalización del derecho a la devolución mensual). No obstante, también se calculan el IVA devengado bruto, las solicitudes de devolución y el IVA devengado neto, siguiendo el criterio general.

## 7. Representaciones gráficas.

Las representaciones gráficas que figuran en el apartado III se dividen en mensuales y trimestrales. Las primeras responden, para cada concepto impositivo, al siguiente esquema:

- En el primer gráfico se representan, en trazo fino, los ingresos tributarios en millones de euros/mes de los últimos cuatro años. En trazo grueso se muestra la media móvil centrada de dichos ingresos.
- La segunda figura contiene, en trazo fino, las tasas de variación anual de los ingresos tributarios en los últimos 7 años. En trazo grueso se ofrecen las tasas de variación anual de la media móvil centrada de dichos ingresos.
- En el tercer gráfico se incluyen, en trazo fino, las tasas de variación anual de los ingresos tributarios homogéneos en los últimos 7 años. En trazo grueso se incorporan las tasas de variación anual de la media móvil centrada de dichos ingresos.

La presentación de los gráficos siguiendo este esquema se justifica por las peculiaridades de las series de ingresos tributarios que se caracterizan por una elevada estacionalidad derivada principalmente de:

- la periodicidad trimestral de las declaraciones e ingresos de las Pymes por IVA y retenciones sobre rentas del trabajo y de los pagos a cuenta de las empresas personales;
- la particular periodicidad de los pagos a cuenta de Sociedades, ingresados en abril, octubre y diciembre;
- la concentración en dos o tres meses del año de los ingresos por cuota diferencial positiva del IRPF y del Impuesto de Sociedades; y,
- el patrón temporal de las devoluciones realizadas.





Todos estos factores provocan que gran parte de la recaudación anual se acumule en determinados meses. El primero de los gráficos, en el que se presentan los ingresos tributarios en millones de euros, permite ver la diferencia de recaudación entre los distintos meses. En 2015 esa diferencia osciló entre los 7.259 millones de euros en mayo y los 27.889 millones en octubre. En comparación con la media móvil anual que figura también en dicho gráfico, se puede evaluar la importancia de cada uno de los meses.

La acumulación de ingresos en algunos meses desaconseja suavizar las tasas de variación interanual con técnicas en las que se da igual importancia a las tasas de todos los meses. Como alternativa, el procedimiento adoptado en este IMRT consiste en suavizar primero las series de nivel de los ingresos mensuales (originales u homogéneos) con una media móvil de 12 términos centrada y emplear la tasa anual de esta media móvil como tasa anual suavizada. Este procedimiento exige previsiones de los ingresos a un horizonte de 6 meses que se obtienen mediante el programa TRAMO-SEATS (que difunde gratuitamente el Banco de España) y teniendo en cuenta las previsiones de cierre del ejercicio.

Si no se desea incluir previsiones en el cálculo de la tasa suavizada, se pueden utilizar otras técnicas (como las empleadas, por ejemplo, en el informe mensual de *Ventas, Empleo y Salarios en las Grandes Empresas*, accesible en la web de la A.E.A.T.) que consisten en aproximar la señal cíclica de la serie mediante un filtro de paso bajo que elimina las oscilaciones de alta frecuencia<sup>3</sup>. Esta opción es la que se aplica en los gráficos trimestrales<sup>4</sup> que siguen, para cada figura impositiva, el siguiente esquema:

- El primer gráfico contiene, en trazo fino, las tasas de variación anual de los ingresos tributarios trimestrales en los últimos 7 años y, en trazo grueso, las tasas de variación anual suavizadas de dichos ingresos.
- En el segundo gráfico figuran, en trazo fino, las tasas de variación anual de los ingresos tributarios trimestrales homogéneos en los últimos 7 años y, en trazo grueso, las tasas de variación anual suavizadas de dichos ingresos.

La implementación de este filtro también exige predicciones si se quiere que la señal esté centrada; por ello en los gráficos la señal suavizada se presenta con un dato menos. El filtro, además, se aplica a las series trimestrales y no a las mensuales, con el objeto de reducir las diferencias entre los distintos períodos para los que se calculan las tasas.

## 8. Ingresos por Delegaciones y Servicios Centrales.

Los ingresos tributarios se presentan en este IMRT (Cuadros 4.1 y 4.2) distribuidos en las 56 Delegaciones, agrupadas cuando procede en Delegaciones Especiales, y los Servicios Centrales.

Como la asignación de contribuyentes a Delegaciones depende del domicilio fiscal, la magnitud recaudatoria de una Delegación no representa necesariamente la magnitud fiscal del territorio de la misma. Así, casi la mitad de los ingresos tributarios corresponden a la Delegación de Madrid, donde tienen su domicilio fiscal un gran número de grandes empresas y retenedores.

---

<sup>3</sup> La referencia básica de este tipo de filtros se pueden encontrar en Melis, F. (1985): "Series temporales, coyuntura económica y el BTC del INE: la utilidad y las limitaciones de la tasa interanual". *Boletín Trimestral de Coyuntura*, nº 12. Instituto Nacional de Estadística, Madrid. Y una discusión más detallada de sus ventajas e inconvenientes en Melis, F. (1991): "La estimación del ritmo de variación en series económicas". *Estadística Española*, nº 126. Instituto Nacional de Estadística, Madrid. Ambas referencias son accesibles en la web del Instituto Nacional de Estadística.

<sup>4</sup> El filtro concreto utilizado procede de Cristóbal, A. y Quilis, E.M. (1994): "Tasas de variación, filtros y análisis de la coyuntura", *Boletín Trimestral de Coyuntura*, nº 52. Instituto Nacional de Estadística, Madrid (también accesible en la web del Instituto Nacional de Estadística).



Tampoco la variación anual, del mes o acumulada, de los ingresos tributarios gestionados por una Delegación representa necesariamente el dinamismo fiscal o recaudatorio del territorio. A los cinco factores de heterogeneidad destacados anteriormente, se unen en las Delegaciones las perturbaciones causadas por el cambio en el domicilio fiscal de una gran empresa, contribuyente o retenedor o por los procesos de fusión y absorción de empresas y de creación de grupos fiscales. Además, los cambios en la mecánica liquidatoria pueden afectar con más intensidad a algunas Delegaciones.

## 9. Otras informaciones periódicas y calendario de publicación.

Junto con el contenido habitual, en algunos meses la información se amplía para recoger análisis más detallados de determinados ingresos. Está previsto publicar cuadros adicionales sobre:

- (1) Evolución de los ingresos de grandes empresas y pymes, en el informe de octubre (A11);
- (2) Bases trimestrales de los principales impuestos e ingresos tributarios en términos de devengo, en los informes de los meses de febrero (A1), abril (A3), julio (A7) y octubre (A14);
- (3) Pagos a cuenta del Impuesto sobre Sociedades, en los informes de abril (A2), octubre (A13) y diciembre (A16);
- (4) Cuota diferencial del IRPF, en los informes de mayo (A4), junio (A5), julio (A6), agosto (A8), septiembre (A10), octubre (A12) y noviembre (A15);
- (5) Cuota diferencial del Impuesto sobre Sociedades, en el informe de agosto (A9).

Las fechas previstas de publicación del informe mensual en la web de la A.E.A.T. durante 2016 son las siguientes:

31 de marzo.....	informe de diciembre de 2015
31 de marzo.....	informe de enero de 2016
31 de marzo.....	informe de febrero de 2016
26 de abril.....	informe de marzo de 2016
31 de mayo .....	informe de abril de 2016
28 de junio .....	informe de mayo de 2016
26 de julio .....	informe de junio de 2016
31 de agosto.....	informe de julio de 2016
27 de septiembre.....	informe de agosto de 2016
25 de octubre.....	informe de septiembre de 2016
29 de noviembre.....	informe de octubre de 2016
27 de diciembre.....	informe de noviembre de 2016